



ПРАВИТЕЛЬСТВО РЕСПУБЛИКИ МОРДОВИЯ

ПОСТАНОВЛЕНИЕ

от 13.11.2023

№ 599

г. Саранск

Об утверждении границы охранной
зоны газораспределительной сети

В соответствии с постановлением Правительства Российской Федерации от 20 ноября 2000 г. № 878 «Об утверждении Правил охраны газораспределительных сетей» и на основании ходатайства акционерного общества «Газпром газораспределение Саранск» Правительство Республики Мордовия **п о с т а н о в л я е т**:

1. Утвердить границы охранной зоны объекта «Газопровод высокого давления от газопровода высокого давления Ельники - Старое Девичье до с. Старые Пичингуши», назначение: Транспортировка газа, протяженность 2615 м, адрес объекта: Республика Мордовия, Ельниковский район, село Стародевичье - с. Старые Пичингуши, кадастровый номер 13:07:0000000:114, находящегося в собственности акционерного общества «Газпром газораспределение Саранск», площадью 10877 кв. м согласно приложению.

2. Установить ограничения (обременения) на земельные участки, входящие в охранную зону газораспределительной сети, указанной в приложении к настоящему постановлению, определив условия их использования в соответствии с Правилами охраны газораспределительных сетей, утвержденными постановлением Правительства Российской Федерации от 20 ноября 2000 г. № 878.

3. Настоящее постановление вступает в силу со дня его официального опубликования.

Председатель Правительства
Республики Мордовия



Д. ПОЗДНЯКОВ

Приложение
к постановлению Правительства
Республики Мордовия
от 13 ноября 2023 г. № 599

ОПИСАНИЕ МЕСТОПОЛОЖЕНИЯ ГРАНИЦ

*Газопровод высокого давления от газопровода высокого давления Ельники - Старое Девичье
до с. Старые Пичингуши*

(наименование объекта, местоположение границ которого описано (далее - объект))

Раздел 1

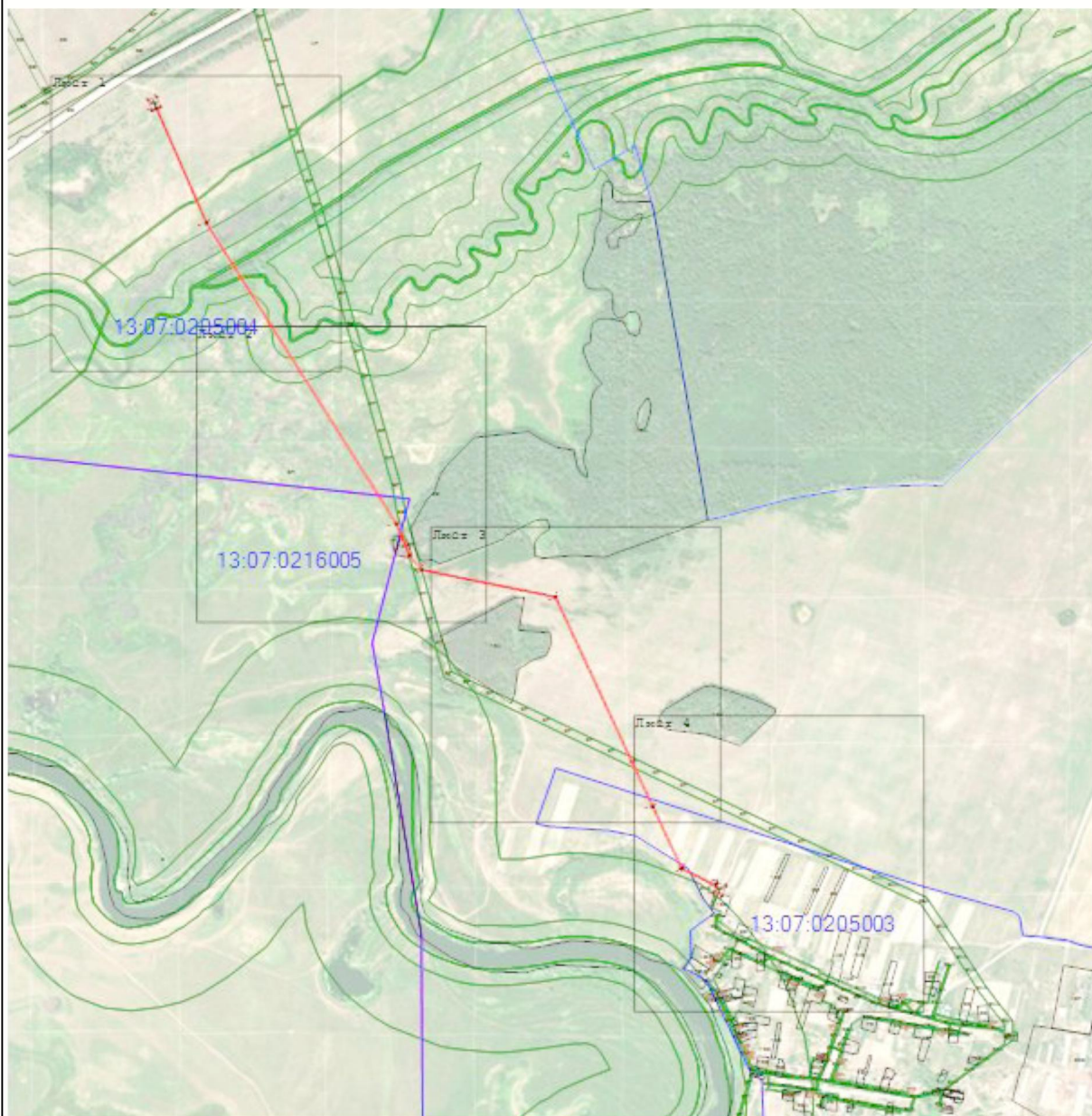
Сведения об объекте

№ п/п	Характеристики объекта	Описание характеристик
1	2	3
1	Местоположение объекта	Республика Мордовия, Ельниковский р-н
2	Площадь объекта ± величина погрешности определения площади ($P \pm \Delta P$)	10 877 м ² ± 37 м ²
3	Иные характеристики объекта	<p>Вид объекта реестра границ: Зона с особыми условиями использования территории</p> <p>Содержание ограничений использования объектов недвижимости в пределах зоны или территории: В границах зоны с особыми условиями использования территории, режим использования земельных участков устанавливается с учетом правил охраны газораспределительных сетей, утвержденных постановлением Правительства Российской Федерации от 20 ноября 2000 года № 878. Согласно пункту 14 на земельные участки, входящие в охранные зоны газораспределительных сетей, в целях предупреждения их повреждения или нарушения условий их нормальной эксплуатации налагаются ограничения (обременения), которыми запрещается лицам, указанным в пункте 2 настоящих Правил:</p> <p>а) строить объекты жилищно-гражданского и производственного назначения;</p> <p>б) сносить и реконструировать мосты, коллекторы, автомобильные и железные дороги с расположенными на них газораспределительными сетями без предварительного выноса этих газопроводов по согласованию с эксплуатационными организациями;</p> <p>в) разрушать берегоукрепительные сооружения, водопропускные устройства, земляные и иные сооружения, предохраняющие газораспределительные сети от разрушений;</p> <p>г) перемещать, повреждать, засыпать и уничтожать опознавательные знаки, контрольно-измерительные пункты и другие устройства газораспределительных сетей;</p> <p>д) устраивать свалки и склады, разливать растворы кислот, солей, щелочей и других химически активных веществ;</p> <p>е) огораживать и перегораживать охранные зоны, препятствовать доступу персонала эксплуатационных организаций к газораспределительным сетям, проведению обслуживания и устранению повреждений газораспределительных сетей;</p> <p>ж) разводить огонь и размещать источники огня;</p> <p>з) рыть погреба, копать и обрабатывать почву сельскохозяйственными и мелиоративными орудиями и механизмами на глубину более 0,3 метра;</p> <p>и) открывать калитки и двери газорегуляторных пунктов, станций катодной и дренажной защиты, люки подземных колодцев, включать или отключать электроснабжение средств связи, освещения и систем телемеханики;</p> <p>к) набрасывать, приставлять и привязывать к опорам и надземным газопроводам, ограждениям и зданиям газораспределительных сетей посторонние предметы, лестницы, влезать на них;</p> <p>л) самовольно подключаться к газораспределительным сетям.</p>

Раздел 2

Сведения о местоположении границ объекта					
1. Система координат МСК-13, зона 1					
2. Сведения о характерных точках границ объекта					
Обозначение характерных точек границ	Координаты, м		Метод определения координат характерной точки	Средняя квадратическая погрешность положения характерной точки (М), м	Описание обозначения точки на местности (при наличии)
	X	Y			
1	2	3	4	5	6
1	438 141,56	1 202 054,08	Аналитический метод	0,10	—
2	438 149,19	1 202 075,62		0,10	
3	438 124,92	1 202 084,24		0,10	
4	438 122,00	1 202 076,00		0,10	
5	437 846,81	1 202 196,34		0,10	
6	437 124,73	1 202 652,59		0,10	
7	437 047,81	1 202 684,52		0,10	
8	437 014,59	1 202 713,35		0,10	
9	436 949,30	1 203 034,78		0,10	
10	436 444,91	1 203 269,05		0,10	
11	436 295,82	1 203 338,91		0,10	
12	436 257,71	1 203 420,61		0,10	
13	436 261,43	1 203 422,09		0,10	
14	436 252,84	1 203 443,61		0,10	
15	436 229,14	1 203 434,18		0,10	
16	436 237,73	1 203 412,66		0,10	
17	436 253,98	1 203 419,13		0,10	
18	436 292,81	1 203 335,91		0,10	
19	436 443,22	1 203 265,42		0,10	
20	436 945,78	1 203 032,00		0,10	
21	437 010,94	1 202 711,21		0,10	
22	437 045,68	1 202 681,08		0,10	
23	437 122,87	1 202 649,02		0,10	
24	437 844,93	1 202 192,80		0,10	
25	438 120,66	1 202 072,21		0,10	
26	438 117,29	1 202 062,69		0,10	
1	438 141,56	1 202 054,08	0,10		
3. Сведения о характерных точках части (частей) границы объекта					
1	2	3	4	5	6
—	—	—	—	—	—

Раздел 4
План границ объекта



Масштаб 1:15 000

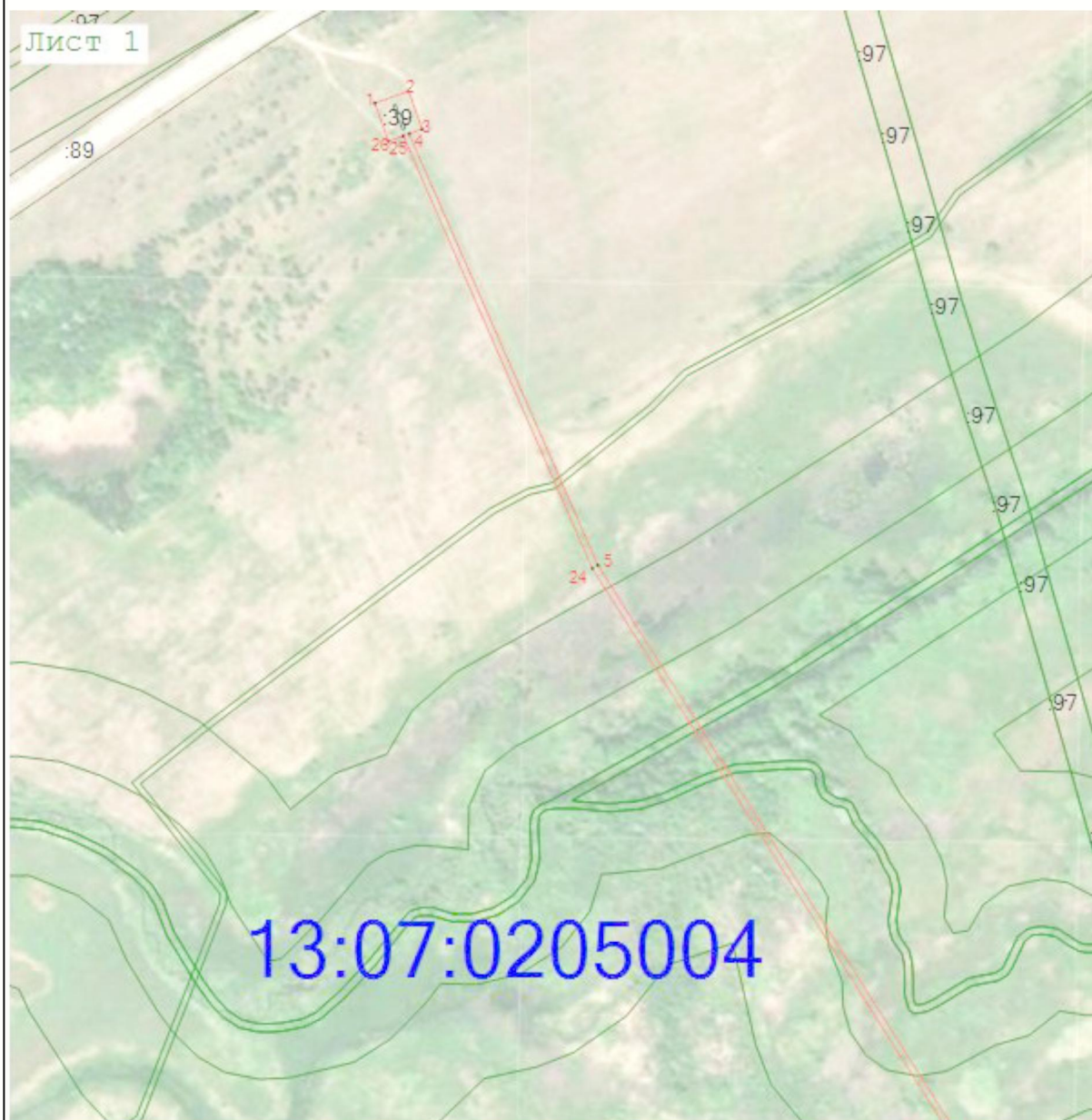
Используемые условные знаки и обозначения:

-  - Характерная точка границы
-  - Граница охранной зоны
-  - Граница кадастрового участка, отражающаяся в ЕГРН
-  - Граница земельного участка, отражающаяся в ЕГРН

Подпись  Дата « 15 » ноября 20 22 г.

Место для оттиска печати (при наличии) лица, составившего описание местоположения границ объекта

Раздел 4
План границ объекта



Масштаб 1:4 000

Используемые условные знаки и обозначения:

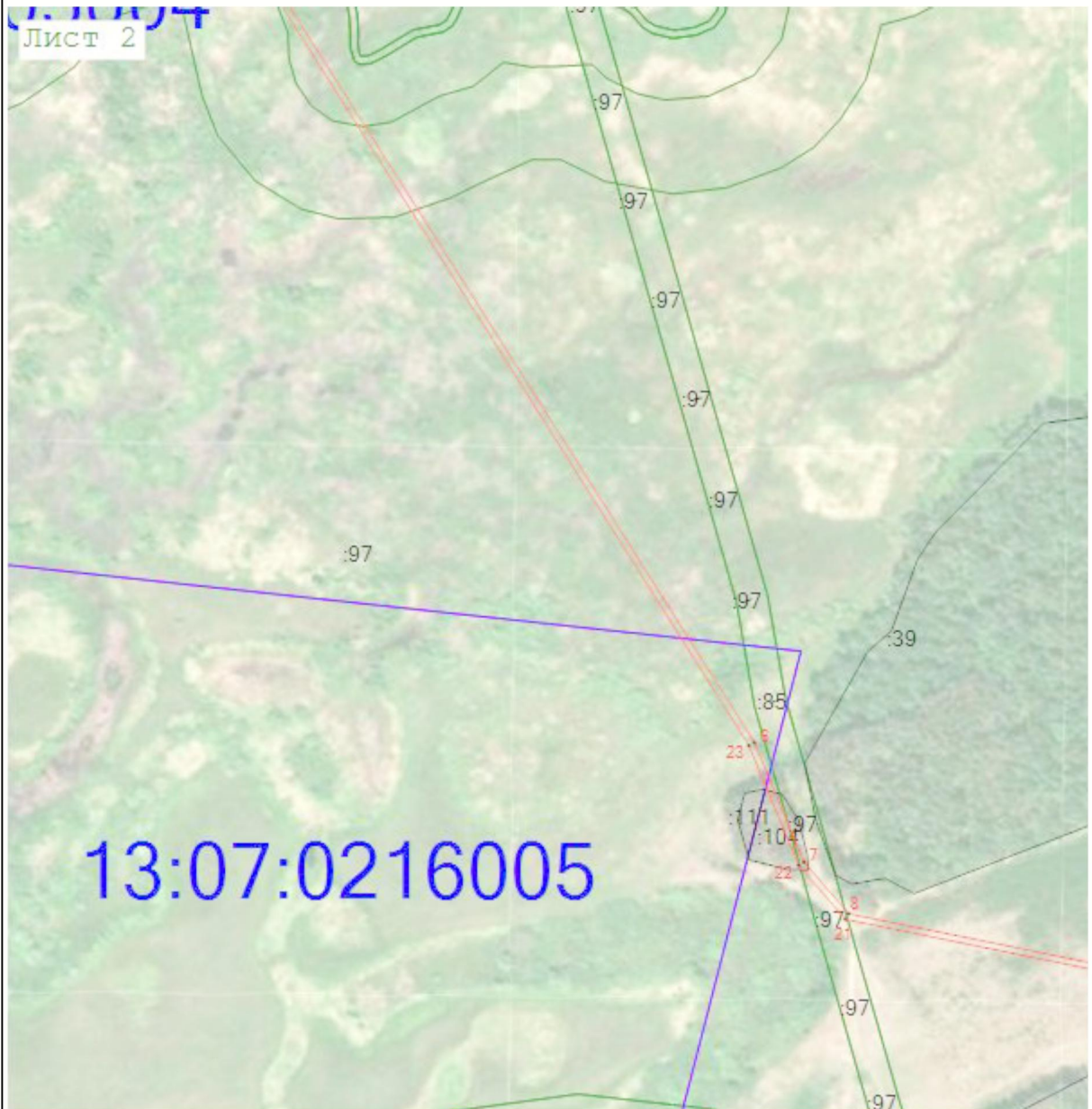
-  - Характерная точка границы
-  - Граница охранной зоны
-  - Граница кадастрового участка, содержащаяся в ЕГРН
-  - Граница земельного участка, содержащаяся в ЕГРН

Подпись  Дата « 15 » ноября 20 22 г.



Место для оттиска печати (при наличии) лица, составившего описание местоположения границ объекта

Раздел 4
План границ объекта



Масштаб 1:4 000

Используемые условные знаки и обозначения:

-  - Характерная точка границы
-  - Граница охранной зоны
-  - Граница кадастрового участка, содержащаяся в ЕГРН
-  - Граница земельного участка, содержащаяся в ЕГРН

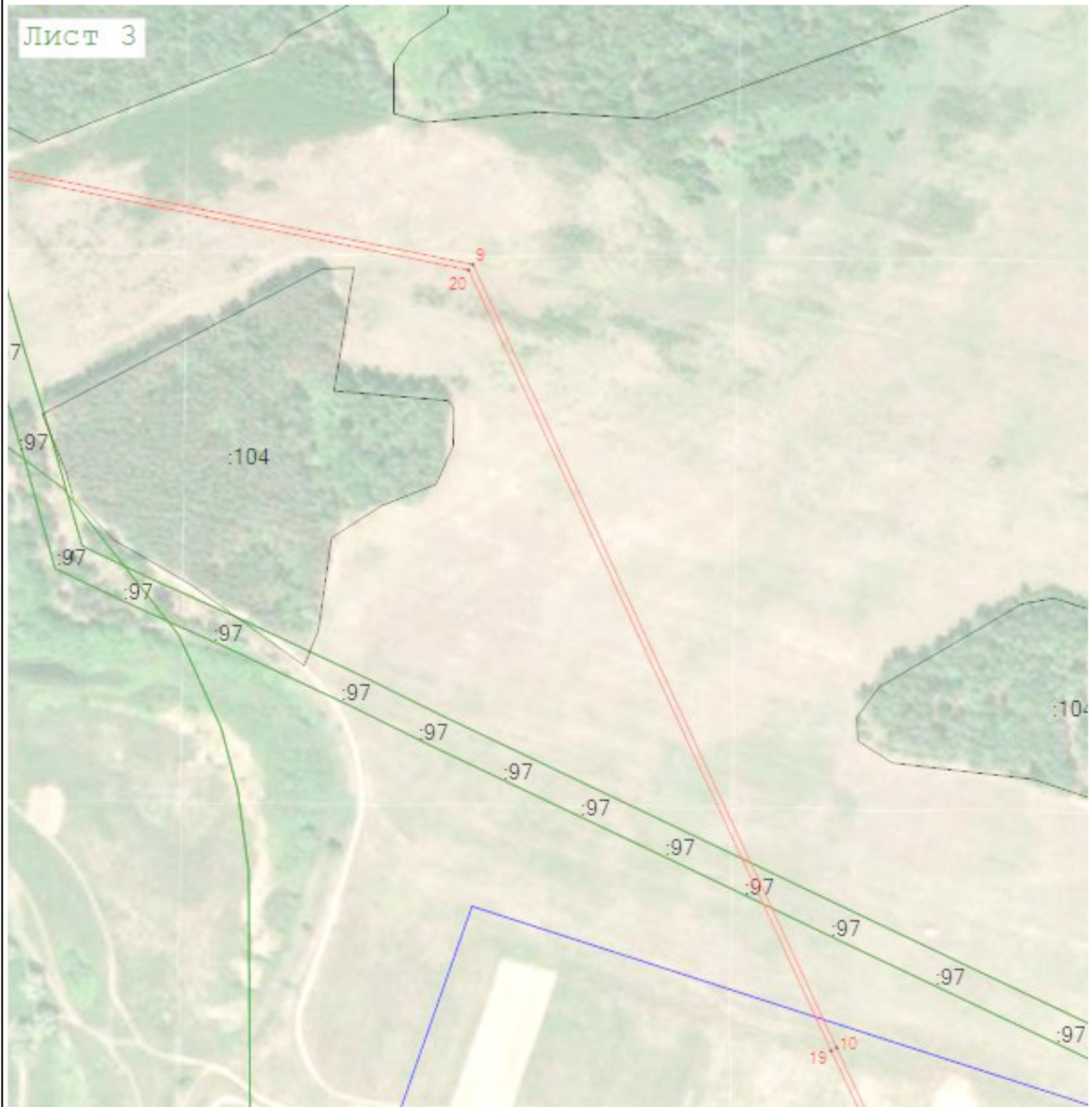
Подпись



Дата « 15 » ноября 20 22 г.

Место для оттиска печати (при наличии) лица, составившего описание местоположения границ объекта

Раздел 4
План границ объекта



Масштаб 1:4 000

Используемые условные знаки и обозначения:

-  - Характерная точка границы
-  - Граница охранной зоны
-  - Граница кадастровой территории, содержащаяся в ЕГРН
-  - Граница земельного участка, содержащаяся в ЕГРН

Подпись  Дата « 15 » ноября 20 22 г.

Место для оттиска печати (при наличии) лица, составившего описание местоположения границ объекта

Прохождение границы		Описание прохождения границы
от точки	до точки	
1	2	3
1	4	на расстоянии 10 метров от границы газорегуляторного пункта
4	12	на расстоянии 2 метров от оси газопровода
12	17	на расстоянии 10 метров от границы газорегуляторного пункта
17	25	на расстоянии 2 метров от оси газопровода
25	1	на расстоянии 10 метров от границы газорегуляторного пункта