



**ПРАВИТЕЛЬСТВО  
РЕСПУБЛИКИ МОРДОВИЯ  
ПОСТАНОВЛЕНИЕ**

от 07.11.2023

№ 572

г. Саранск

Об утверждении границы охранной  
зоны газораспределительной сети

В соответствии с постановлением Правительства Российской Федерации от 20 ноября 2000 г. № 878 «Об утверждении Правил охраны газораспределительных сетей» и на основании ходатайства акционерного общества «Газпром газораспределение Саранск» Правительство Республики Мордовия **п о с т а н о в л я е т**:

1. Утвердить границы охранной зоны объекта «Газопровод высокого давления с. Аксел», назначение: Транспортировка газа, протяженность 1100 м, адрес объекта: Республика Мордовия, Темниковский район, с. Аксел, кадастровый номер 13:19:0000000:92, находящегося в собственности акционерного общества «Газпром газораспределение Саранск», площадью 4484 кв. м согласно приложению.

2. Установить ограничения (обременения) на земельные участки, входящие в охранную зону газораспределительной сети, указанной в приложении к настоящему постановлению, определив условия их использования в соответствии с Правилами охраны газораспределительных сетей, утвержденными постановлением Правительства Российской Федерации от 20 ноября 2000 г. № 878.

3. Настоящее постановление вступает в силу со дня его официального опубликования.

Председатель Правительства  
Республики Мордовия



**Д. ПОЗДНЯКОВ**

**Приложение**  
к постановлению Правительства  
Республики Мордовия  
от 7 ноября 2023 г. № 572

**ОПИСАНИЕ МЕСТОПОЛОЖЕНИЯ ГРАНИЦ**

*Газопровод высокого давления с. Аксел*

(наименование объекта, местоположение границ которого описано (далее - объект))

**Раздел 1**

**Сведения об объекте**

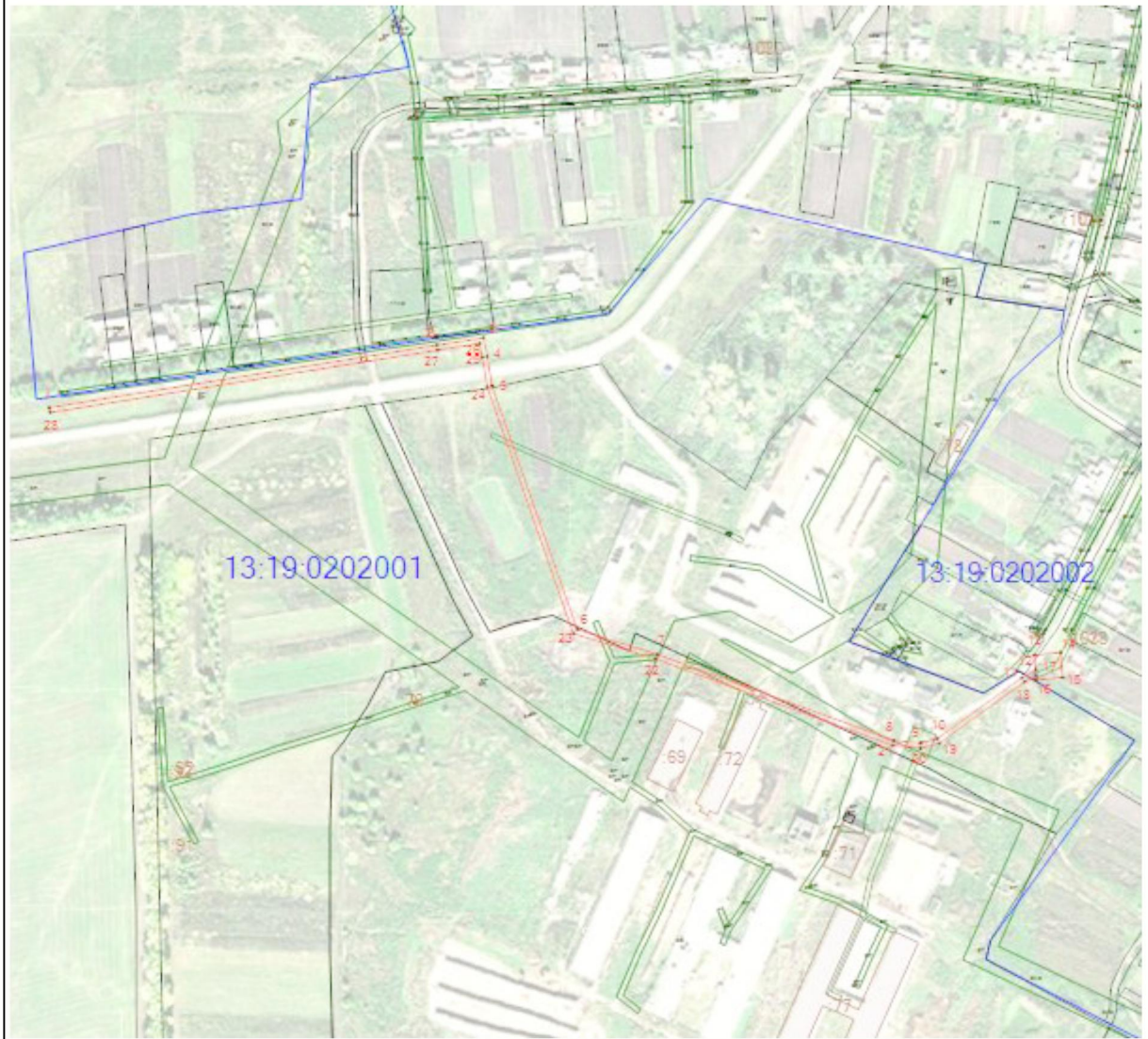
| № п/п | Характеристики объекта  | Описание характеристик   |
|-------|---|--|
| 1     | 2   | 3  |
| 1     | Местоположение объекта  | Республика Мордовия, Темниковский р-н  |
| 2     | Площадь объекта ± величина погрешности определения площади ( $P \pm \Delta P$ ) | 4 484 м <sup>2</sup> ± 23 м <sup>2</sup>   |
| 3     | Иные характеристики объекта   | <p>Вид объекта реестра границ: Зона с особыми условиями использования территории</p> <p>Содержание ограничений использования объектов недвижимости в пределах зоны или территории: В границах зоны с особыми условиями использования территории, режим использования земельных участков устанавливается с учетом правил охраны газораспределительных сетей, утвержденных постановлением Правительства Российской Федерации от 20 ноября 2000 года № 878. Согласно пункту 14 на земельные участки, входящие в охранные зоны газораспределительных сетей, в целях предупреждения их повреждения или нарушения условий их нормальной эксплуатации налагаются ограничения (обременения), которыми запрещается лицам, указанным в пункте 2 настоящих Правил:</p> <p>а) строить объекты жилищно-гражданского и производственного назначения;</p> <p>б) сносить и реконструировать мосты, коллекторы, автомобильные и железные дороги с расположенными на них газораспределительными сетями без предварительного выноса этих газопроводов по согласованию с эксплуатационными организациями;</p> <p>в) разрушать берегоукрепительные сооружения, водопропускные устройства, земляные и иные сооружения, предохраняющие газораспределительные сети от разрушений;</p> <p>г) перемещать, повреждать, засыпать и уничтожать опознавательные знаки, контрольно-измерительные пункты и другие устройства газораспределительных сетей;</p> <p>д) устраивать свалки и склады, разливать растворы кислот, солей, щелочей и других химически активных веществ;</p> <p>е) огораживать и перегораживать охранные зоны, препятствовать доступу персонала эксплуатационных организаций к газораспределительным сетям, проведению обслуживания и устранению повреждений газораспределительных сетей;</p> <p>ж) разводить огонь и размещать источники огня;</p> <p>з) рыть погреба, копать и обрабатывать почву сельскохозяйственными и мелиоративными орудиями и механизмами на глубину более 0,3 метра;</p> <p>и) открывать калитки и двери газорегуляторных пунктов, станций катодной и дренажной защиты, люки подземных колодцев, включать или отключать электроснабжение средств связи, освещения и систем телемеханики;</p> <p>к) набрасывать, приставлять и привязывать к опорам и надземным газопроводам, ограждениям и зданиям газораспределительных сетей посторонние предметы, лестницы, влезать на них;</p> <p>л) самовольно подключаться к газораспределительным сетям.</p> |

## Раздел 2

| Сведения о местоположении границ объекта                        |               |              |   |   |  |
|---|---------------|--------------|---|---|--|
| 1. Система координат МСК-13, зона I                             |               |              |   |   |  |
| 2. Сведения о характерных точках границ объекта                 |               |              |   |   |  |
| Обозначение<br>характерных<br>точек<br>границ                   | Координаты, м |              | Метод определения<br>координат характерной<br>точки | Средняя<br>квадратическая<br>погрешность<br>положения<br>характерной<br>точки (Мт), м | Описание<br>обозначения точки<br>на местности (при<br>наличии) |
|   | X             | Y            |   |   |  |
| 1   | 2             | 3            | 4   | 5   | 6  |
| 1   | 438 253,46    | 1 175 986,53 | Аналитический метод                                 | 0,10  | —  |
| 2   | 438 304,15    | 1 176 301,30 |   | 0,10  |  |
| 3   | 438 310,15    | 1 176 339,26 |   | 0,10  |  |
| 4   | 438 295,07    | 1 176 342,18 |   | 0,10  |  |
| 5   | 438 271,30    | 1 176 346,14 |   | 0,10  |  |
| 6   | 438 073,43    | 1 176 415,27 |   | 0,10  |  |
| 7   | 438 053,31    | 1 176 480,57 |   | 0,10  |  |
| 8   | 437 983,34    | 1 176 672,33 |   | 0,10  |  |
| 9   | 437 981,23    | 1 176 693,89 |   | 0,10  |  |
| 10  | 437 984,79    | 1 176 707,69 |   | 0,10  |  |
| 11  | 438 034,37    | 1 176 776,53 |   | 0,10  |  |
| 12  | 438 040,28    | 1 176 787,65 |   | 0,10  |  |
| 13  | 438 052,67    | 1 176 786,59 |   | 0,10  |  |
| 14  | 438 054,84    | 1 176 807,96 |   | 0,10  |  |
| 15  | 438 034,56    | 1 176 809,70 |   | 0,10  |  |
| 16  | 438 032,32    | 1 176 788,32 |   | 0,10  |  |
| 17  | 438 035,95    | 1 176 788,02 |   | 0,10  |  |
| 18  | 438 030,97    | 1 176 778,64 |   | 0,10  |  |
| 19  | 437 981,10    | 1 176 709,40 |   | 0,10  |  |
| 20  | 437 977,18    | 1 176 694,19 |   | 0,10  |  |
| 21  | 437 979,41    | 1 176 671,44 |   | 0,10  |  |
| 22  | 438 049,52    | 1 176 479,29 |   | 0,10  |  |
| 23  | 438 070,20    | 1 176 412,16 |   | 0,10  |  |
| 24  | 438 270,30    | 1 176 342,24 |   | 0,10  |  |
| 25  | 438 294,36    | 1 176 338,24 |   | 0,10  |  |
| 26  | 438 305,60    | 1 176 336,07 |   | 0,10  |  |
| 27  | 438 300,20    | 1 176 301,93 |   | 0,10  |  |
| 28  | 438 249,51    | 1 175 987,16 |   | 0,10  |  |
| 1   | 438 253,46    | 1 175 986,53 |   | 0,10  |  |
| 3. Сведения о характерных точках части (частей) границы объекта |               |              |   |   |  |
| 1   | 2             | 3            | 4   | 5   | 6  |
| —   | —             | —            | —   | —   | —  |



Раздел 4  
План границ объекта



Масштаб 1:5 000

Используемые условные знаки и обозначения:

-  - Характерная точка границы
-  - Граница охранной зоны
-  - Граница кадастрового участка, содержащаяся в ЕГРН
-  - Граница земельного участка, содержащаяся в ЕГРН

Подпись \_\_\_\_\_



Дата « 21 » ноября 20 22 г.

Место для оттиска печати (при наличии) лица, составившего описание местоположения границ объекта

| Прохождение границы |          | Описание прохождения границы                                |
|---------------------|----------|---|
| от точки            | до точки |   |
| 1                   | 2        | 3   |
| 1                   | 12       | на расстоянии 2 метров от оси газопровода                   |
| 12                  | 17       | на расстоянии 10 метров от границы газорегуляторного пункта |
| 17                  | 1        | на расстоянии 2 метров от оси газопровода                   |