



**ПРАВИТЕЛЬСТВО  
РЕСПУБЛИКИ МОРДОВИЯ**

**ПОСТАНОВЛЕНИЕ**

от 10.08.2023

№ 383

г. Саранск

Об утверждении границы охранной  
зоны газораспределительной сети

В соответствии с постановлением Правительства Российской Федерации от 20 ноября 2000 г. № 878 «Об утверждении Правил охраны газораспределительных сетей» и на основании ходатайства акционерного общества «Газпром газораспределение Саранск» Правительство Республики Мордовия **п о с т а н о в л я е т**:

1. Утвердить границы охранной зоны объекта «Газопровод высокого давления д. Енаково Темниковского района», назначение: Транспортировка газа, протяженность 730 м, адрес объекта: Республика Мордовия, Темниковский район, д. Енаково, д бн, кадастровый номер 13:19:0225003:50, находящегося в собственности акционерного общества «Газпром газораспределение Саранск», площадью 3188 кв. м согласно приложению.

2. Установить ограничения (обременения) на земельные участки, входящие в охранную зону газораспределительной сети, указанной в приложении к настоящему постановлению, определив условия их использования в соответствии с Правилами охраны газораспределительных сетей, утвержденными постановлением Правительства Российской Федерации от 20 ноября 2000 г. № 878.

3. Настоящее постановление вступает в силу со дня его официального опубликования.

Председатель **Правительства**  
Республики Мордовия



**Д. ПОЗДНЯКОВ**

**Приложение**  
к постановлению Правительства  
Республики Мордовия  
от 10 августа 2023 г. № 383

**ОПИСАНИЕ МЕСТОПОЛОЖЕНИЯ ГРАНИЦ**  
*Газопровод высокого давления д. Енаково Темниковского района*

(наименование объекта, местоположение границ которого описано (далее - объект))

**Раздел 1**

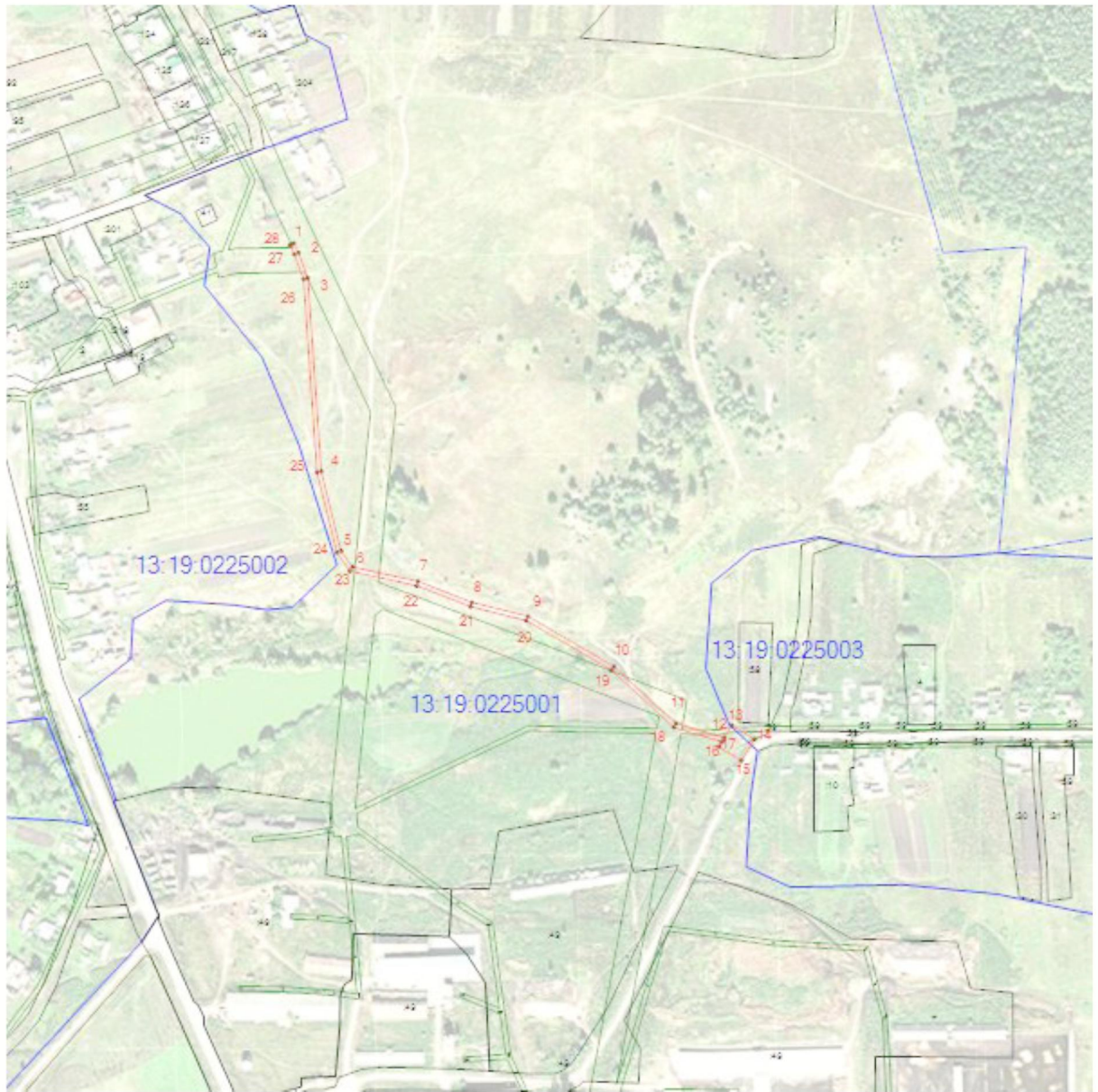
Сведения об объекте		
№ п/п	Характеристики объекта	Описание характеристик
1	2	3
1	Местоположение объекта	
2	Площадь объекта ± величина погрешности определения площади ( $P \pm \Delta P$ )	3 188 м <sup>2</sup> ± 20 м <sup>2</sup>
3	Иные характеристики объекта	<p>Вид объекта реестра границ: Зона с особыми условиями использования территории</p> <p>Содержание ограничений использования объектов недвижимости в пределах зоны или территории: В границах зоны с особыми условиями использования территории, режим использования земельных участков устанавливается с учетом правил охраны газораспределительных сетей, утвержденных постановлением Правительства Российской Федерации от 20 ноября 2000 года № 878. Согласно пункту 14 на земельные участки, входящие в охранные зоны газораспределительных сетей, в целях предупреждения их повреждения или нарушения условий их нормальной эксплуатации налагаются ограничения (обременения), которыми запрещается лицам, указанным в пункте 2 настоящих Правил:</p> <p>а) строить объекты жилищно-гражданского и производственного назначения;</p> <p>б) сносить и реконструировать мосты, коллекторы, автомобильные и железные дороги с расположенными на них газораспределительными сетями без предварительного выноса этих газопроводов по согласованию с эксплуатационными организациями;</p> <p>в) разрушать берегоукрепительные сооружения, водопропускные устройства, земляные и иные сооружения, предохраняющие газораспределительные сети от разрушений;</p> <p>г) перемещать, повреждать, засыпать и уничтожать опознавательные знаки, контрольно-измерительные пункты и другие устройства газораспределительных сетей;</p> <p>д) устраивать свалки и склады, разливать растворы кислот, солей, щелочей и других химически активных веществ;</p> <p>е) огораживать и перегораживать охранные зоны, препятствовать доступу персонала эксплуатационных организаций к газораспределительным сетям, проведению обслуживания и устранению повреждений газораспределительных сетей;</p> <p>ж) разводить огонь и размещать источники огня;</p> <p>з) рыть погреба, копать и обрабатывать почву сельскохозяйственными и мелиоративными орудиями и механизмами на глубину более 0,3 метра;</p> <p>и) открывать калитки и двери газорегуляторных пунктов, станций катодной и дренажной защиты, люки подземных колодцев, включать или отключать электроснабжение средств связи, освещения и систем телемеханики;</p> <p>к) набрасывать, приставлять и привязывать к опорам и надземным газопроводам, ограждениям и зданиям газораспределительных сетей посторонние предметы, лестницы, влезать на них;</p> <p>л) самовольно подключаться к газораспределительным сетям.</p>

## Раздел 2

Сведения о местоположении границ объекта					
1. Система координат МСК-13, зона 1					
2. Сведения о характерных точках границ объекта					
Обозначение характерных точек границ	Координаты, м		Метод определения координат характерной точки	Средняя квадратическая погрешность положения характерной точки (Мт), м	Описание обозначения точки на местности (при наличии)
	X	Y			
1	2	3	4	5	6
1	431 817,23	1 176 576,39	Аналитический метод	0,10	—
2	431 808,82	1 176 580,51		0,10	
3	431 786,22	1 176 588,92		0,10	
4	431 614,80	1 176 600,80		0,10	
5	431 544,42	1 176 618,38		0,10	
6	431 529,98	1 176 628,50		0,10	
7	431 517,25	1 176 686,64		0,10	
8	431 498,61	1 176 734,48		0,10	
9	431 486,35	1 176 784,15		0,10	
10	431 441,71	1 176 860,67		0,10	
11	431 391,35	1 176 915,52		0,10	
12	431 378,59	1 176 958,37		0,10	
13	431 389,66	1 176 965,11		0,10	
14	431 377,44	1 176 985,18		0,10	
15	431 358,45	1 176 973,62		0,10	
16	431 370,67	1 176 953,54		0,10	
17	431 375,05	1 176 956,22		0,10	
18	431 387,77	1 176 913,50		0,10	
19	431 438,47	1 176 858,28		0,10	
20	431 482,60	1 176 782,62		0,10	
21	431 494,79	1 176 733,26		0,10	
22	431 513,41	1 176 685,49		0,10	
23	431 526,41	1 176 626,13		0,10	
24	431 542,73	1 176 614,69		0,10	
25	431 614,17	1 176 596,84		0,10	
26	431 785,37	1 176 584,97		0,10	
27	431 807,24	1 176 576,83		0,10	
28	431 815,47	1 176 572,80		0,10	
1	431 817,23	1 176 576,39		0,10	
3. Сведения о характерных точках части (частей) границы объекта					
1	2	3	4	5	6
—	—	—	—	—	—



Раздел 4  
План границ объекта



Масштаб 1:5 000

Используемые условные знаки и обозначения:

-  - Характерная точка границы
-  - Граница охранной зоны
-  - Граница кадастрового участка, содержащаяся в ЕГРН
-  - Граница земельного участка, содержащаяся в ЕГРН

Подпись   Дата « 21 » ноября 20 22 г.

Место для оттиска печати (при наличии) лица, составившего описание местоположения границ объекта

Прохождение границы		Описание прохождения границы
от точки	до точки	
1	2	3
1	12	на расстоянии 2 метров от оси газопровода
12	17	на расстоянии 10 метров от границы газорегуляторного пункта
17	1	на расстоянии 2 метров от оси газопровода