



**ПРАВИТЕЛЬСТВО
РЕСПУБЛИКИ МОРДОВИЯ**

ПОСТАНОВЛЕНИЕ

от 02.09.2022

№ 598

г. Саранск

Об утверждении границы охранной
зоны газораспределительной сети

В соответствии с постановлением Правительства Российской Федерации от 20 ноября 2000 г. № 878 «Об утверждении Правил охраны газораспределительных сетей» и на основании ходатайства акционерного общества «Газпром газораспределение Саранск» Правительство Республики Мордовия **п о с т а н о в л я е т**:

1. Утвердить границы охранной зоны объекта «Подземный газопровод высокого давления до д. Песочное Канаково», назначение: Транспортировка газа, протяженность 2249 м, адрес объекта: Республика Мордовия, Темниковский район, д. Песочное Канаково, кадастровый номер 13:19:0210004:179, находящегося в собственности акционерного общества «Газпром газораспределение Саранск», площадью 9588 кв. м согласно приложению.

2. Установить ограничения (обременения) на земельные участки, входящие в охранную зону газораспределительной сети, указанной в приложении к настоящему постановлению, определив условия их использования в соответствии с Правилами охраны газораспределительных сетей, утвержденными постановлением Правительства Российской Федерации от 20 ноября 2000 г. № 878.

3. Настоящее постановление вступает в силу со дня его официального опубликования.

Председатель Правительства
Республики Мордовия



В. СИДОРОВ

Приложение
к постановлению Правительства
Республики Мордовия
от 2 сентября 2022 г. № 598

ОПИСАНИЕ МЕСТОПОЛОЖЕНИЯ ГРАНИЦ
Подземный газопровод высокого давления до д. Песочное Канаково

(наименование объекта, местоположение границ которого описано (далее - объект))

Раздел 1

Сведения об объекте

№ п/п	Характеристики объекта	Описание характеристик
1	2	3
1	Местоположение объекта	Республика Мордовия, Темниковский р-н
2	Площадь объекта ± величина погрешности определения площади ($P \pm \Delta P$)	9 588 м ² ± 34 м ²
3	Иные характеристики объекта	<p>Вид объекта реестра границ: Зона с особыми условиями использования территории</p> <p>Содержание ограничений использования объектов недвижимости в пределах зоны или территории: В границах зоны с особыми условиями использования территории, режим использования земельных участков устанавливается с учетом правил охраны газораспределительных сетей, утвержденных постановлением Правительства Российской Федерации от 20 ноября 2000 года № 878. Согласно пункту 14 на земельные участки, входящие в охранные зоны газораспределительных сетей, в целях предупреждения их повреждения или нарушения условий их нормальной эксплуатации налагаются ограничения (обременения), которыми запрещается лицам, указанным в пункте 2 настоящих Правил:</p> <p>а) строить объекты жилищно-гражданского и производственного назначения;</p> <p>б) сносить и реконструировать мосты, коллекторы, автомобильные и железные дороги с расположенными на них газораспределительными сетями без предварительного выноса этих газопроводов по согласованию с эксплуатационными организациями;</p> <p>в) разрушать берегоукрепительные сооружения, водопропускные устройства, земляные и иные сооружения, предохраняющие газораспределительные сети от разрушений;</p> <p>г) перемещать, повреждать, засыпать и уничтожать опознавательные знаки, контрольно-измерительные пункты и другие устройства газораспределительных сетей;</p> <p>д) устраивать свалки и склады, разливать растворы кислот, солей, щелочей и других химически активных веществ;</p> <p>е) огораживать и перегораживать охранные зоны, препятствовать доступу персонала эксплуатационных организаций к газораспределительным сетям, проведению обслуживания и устранению повреждений газораспределительных сетей;</p> <p>ж) разводить огонь и размещать источники огня;</p> <p>з) рыть погреба, копать и обрабатывать почву сельскохозяйственными и мелиоративными орудиями и механизмами на глубину более 0,3 метра;</p> <p>и) открывать калитки и двери газорегуляторных пунктов, станций катодной и дренажной защиты, люки подземных колодцев, включать или отключать электроснабжение средств связи, освещения и систем телемеханики;</p> <p>к) набрасывать, приставлять и привязывать к опорам и надземным газопроводам, ограждениям и зданиям газораспределительных сетей посторонние предметы, лестницы, влезать на них;</p> <p>л) самовольно подключаться к газораспределительным сетям.</p>

Раздел 2

Сведения о местоположении границ объекта					
I. Система координат СК кадастрового округа (СК 13)					
2. Сведения о характерных точках границ объекта					
Обозначение характерных точек границ	Координаты, м		Метод определения координат характерной точки	Средняя квадратическая погрешность положения характерной точки (M _t), м	Описание обозначения точки на местности (при наличии)
	X	Y			
1	2	3	4	5	6
1	440 586,14	1 165 497,80	Аналитический метод	0,10	—
2	440 465,94	1 165 573,82	Аналитический метод	0,10	—
3	440 349,90	1 165 653,02	Аналитический метод	0,10	—
4	440 323,25	1 165 717,14	Аналитический метод	0,10	—
5	440 173,12	1 166 152,96	Аналитический метод	0,10	—
6	440 163,55	1 166 211,94	Аналитический метод	0,10	—
7	440 247,69	1 166 993,88	Аналитический метод	0,10	—
8	440 312,40	1 167 339,94	Аналитический метод	0,10	—
9	440 334,13	1 167 454,32	Аналитический метод	0,10	—
10	440 335,36	1 167 453,20	Аналитический метод	0,10	—
11	440 356,92	1 167 477,06	Аналитический метод	0,10	—
12	440 332,38	1 167 499,27	Аналитический метод	0,10	—
13	440 310,81	1 167 475,41	Аналитический метод	0,10	—
14	440 330,65	1 167 457,46	Аналитический метод	0,10	—
15	440 308,47	1 167 340,68	Аналитический метод	0,10	—
16	440 243,73	1 166 994,47	Аналитический метод	0,10	—
17	440 159,52	1 166 211,83	Аналитический метод	0,10	—
18	440 169,23	1 166 151,98	Аналитический метод	0,10	—
19	440 319,51	1 165 715,73	Аналитический метод	0,10	—
20	440 346,66	1 165 650,38	Аналитический метод	0,10	—
21	440 463,74	1 165 570,47	Аналитический метод	0,10	—
22	440 584,00	1 165 494,43	Аналитический метод	0,10	—
1	440 586,14	1 165 497,80	Аналитический метод	0,10	—
3. Сведения о характерных точках части (частей) границы объекта					
1	2	3	4	5	6
—	—	—	—	—	—

Раздел 4
План границ объекта



Масштаб 1:12 500

Используемые условные знаки и обозначения:

- 1 - Характерная точка границы
- - Граница охранной зоны
- _____ - Граница кадастра
- _____ - Граница земли

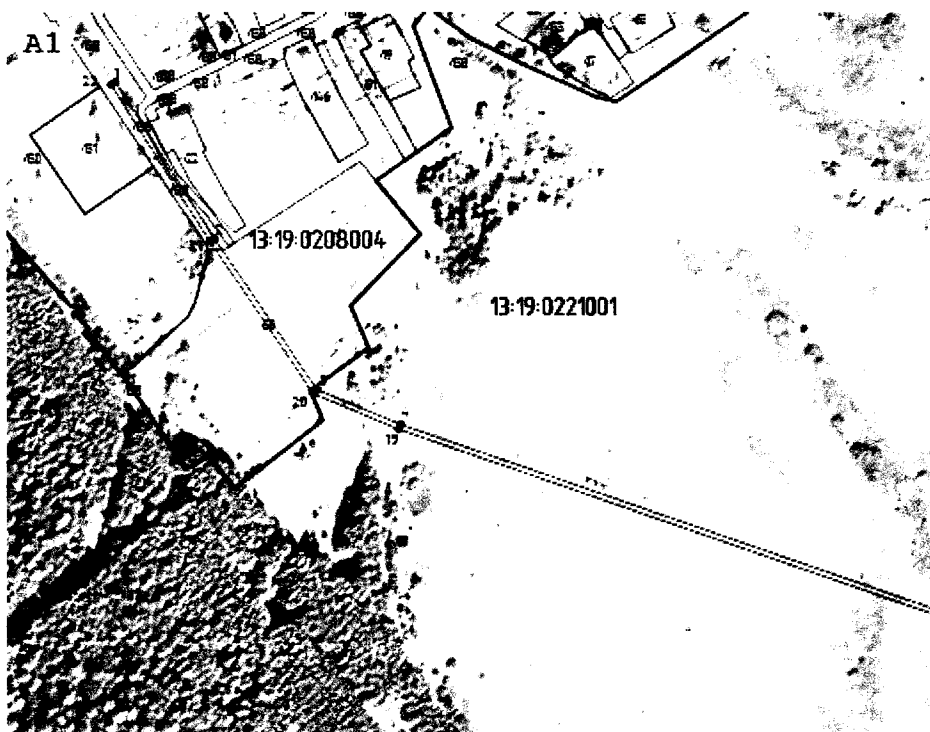


Подпись _____

Дата « 18 » октября 20 21 г.

Место для оттиска печати (при наличии) лица, составившего описание местоположения границ объекта

Раздел 4
План границ объекта



Масштаб 1:5 000

Используемые условные знаки и обозначения:

- 1 - Характерная точка границы
- - Граница охранной зоны
- _____ - Граница кадастра
- _____ - Граница земельного участка

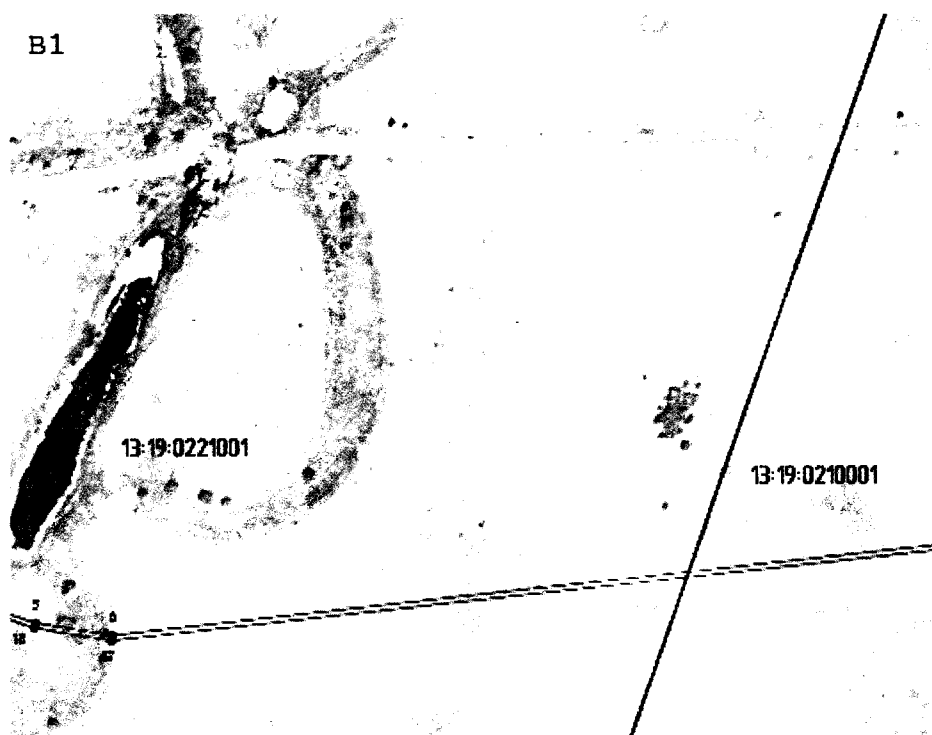


Подпись _____

Дата « 18 » октября 20 21 г.

Место для оттиска печати (при наличии) лица, составившего описание местоположения границ объекта

Раздел 4
План границ объекта



Масштаб 1:5 000

Используемые условные знаки и обозначения:

- 1 - Характерная точка границы
- - Граница охранной зоны
- _____ - Граница кадастра
- _____ - Граница земельного участка



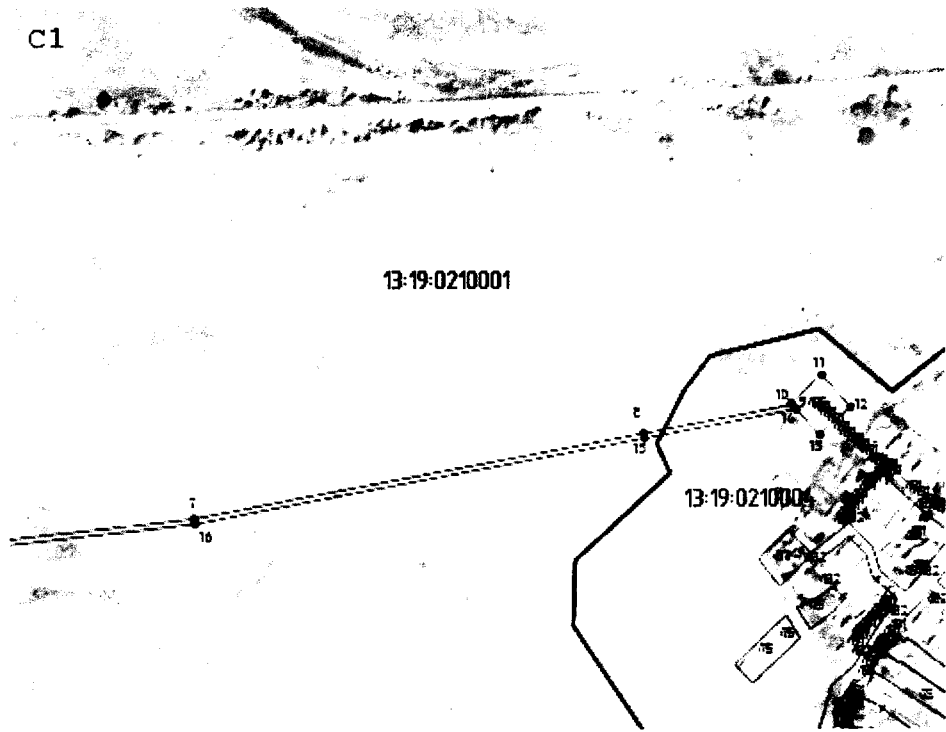
Подпись _____

Дата « 18 » октября 20 21 г.

Место для оттиска печати (при наличии) лица, составившего описание местоположения границ объекта

Раздел 4
План границ объекта

С1



Масштаб 1:5 000

Используемые условные знаки и обозначения:

- 1 - Характерная точка границы
- - Граница охранной зоны
- _____ - Граница кадастра
- _____ - Граница земельного участка



Подпись _____

Дата « 18 » октября 20 21 г.

Место для оттиска печати (при наличии) лица, составившего описание местоположения границ объекта

Прохождение границы		Описание прохождения границы
от точки	до точки	
1	2	3
1	2	на расстоянии 2 метров от оси газопровода
2	3	на расстоянии 2 метров от оси газопровода
3	4	на расстоянии 2 метров от оси газопровода
4	5	на расстоянии 2 метров от оси газопровода
5	6	на расстоянии 2 метров от оси газопровода
6	7	на расстоянии 2 метров от оси газопровода
7	8	на расстоянии 2 метров от оси газопровода
8	9	на расстоянии 2 метров от оси газопровода
9	10	на расстоянии 10 метров от границы газорегуляторного пункта
10	11	на расстоянии 10 метров от границы газорегуляторного пункта
11	12	на расстоянии 10 метров от границы газорегуляторного пункта
12	13	на расстоянии 10 метров от границы газорегуляторного пункта
13	14	на расстоянии 2 метров от оси газопровода
14	15	на расстоянии 2 метров от оси газопровода
15	16	на расстоянии 2 метров от оси газопровода
16	17	на расстоянии 2 метров от оси газопровода
17	18	на расстоянии 2 метров от оси газопровода
18	19	на расстоянии 2 метров от оси газопровода
19	20	на расстоянии 2 метров от оси газопровода
20	21	на расстоянии 2 метров от оси газопровода
21	22	на расстоянии 2 метров от оси газопровода
22	1	на расстоянии 2 метров от оси газопровода