



**ПРАВИТЕЛЬСТВО  
РЕСПУБЛИКИ МОРДОВИЯ**

**ПОСТАНОВЛЕНИЕ**

от 26.04.2021

№ 183

г. Саранск

Об изменении площади и границ лесов, расположенных в лесопарковых зонах

В соответствии с частями 5 и 6 статьи 114 Лесного кодекса Российской Федерации, пунктами 12, 13 и 15 Правил изменения границ земель, на которых располагаются леса, указанные в пунктах 3 и 4 части 1 статьи 114 Лесного кодекса Российской Федерации, и определения функциональных зон в лесах, расположенных в лесопарковых зонах, утвержденных постановлением Правительства Российской Федерации от 21 декабря 2019 г. № 1755 «Об утверждении Правил изменения границ земель, на которых располагаются леса, указанные в пунктах 3 и 4 части 1 статьи 114 Лесного кодекса Российской Федерации, определения функциональных зон в лесах, расположенных в лесопарковых зонах», подпунктом 3.1 статьи 2 Закона Республики Мордовия от 14 июня 2011 г. № 26-З «О регулировании лесных отношений в Республике Мордовия» Правительство Республики Мордовия **п о с т а н о в л я е т:**

1. Утвердить прилагаемую проектную документацию по установлению и изменению границ лесов, расположенных в лесопарковой зоне в лесах Саранского участкового лесничества Саранского территориального лесничества Республики Мордовия.

2. Внести в площадь и границы лесов, расположенных в лесопарковых зонах Саранского участкового лесничества Саранского территориального лесничества, следующие изменения:

исключить из площади и границ лесов, расположенных в лесопарковых зонах лесные участки Саранского участкового лесничества Саранского территориального лесничества, части выделов 8, 11 квартала 217, часть выдела 1 квартала 228, части выделов 1, 3, 5 квартала 229 общей площадью 0,3850 га;

включить в площадь и границы лесов, расположенных в лесопарковых зонах Саранского участкового лесничества Саранского территориального лесничества, часть выдела 14 квартала 110 общей площадью 0,4 га.

3. Министерству лесного, охотничьего хозяйства и природопользования Республики Мордовия в течение 30 дней со дня принятия настоящего постановления обеспечить в установленном порядке внесение сведений об изменении границ лесов, расположенных в лесопарковых зонах, и лесов, расположенных в зеленых зонах Саранского участкового лесничества Саранского территориального лесничества, в государственный лесной реестр.

4. Настоящее постановление вступает в силу со дня его официального опубликования.

**И.о. Председателя Правительства  
Республики Мордовия**



**В. Сидоров**

**Утверждена**  
постановлением Правительства  
Республики Мордовия  
от 26 апреля 2021 г. №183

**ОБЩЕСТВО С ОГРАНИЧЕННОЙ ОТВЕТСТВЕННОСТЬЮ  
РЕГИОНАЛЬНЫЙ НАУЧНО-ИССЛЕДОВАТЕЛЬСКИЙ ИНФОРМАЦИОННЫЙ ЦЕНТР**

**Заказчик: ЗАО «Мордовский бекон»**

**ПРОЕКТНАЯ ДОКУМЕНТАЦИЯ**

**по изменению границ земель, на которых расположены леса в  
лесопарковых и зеленых зонах в лесах  
Саранского участкового лесничества  
Саранского территориального лесничества  
Республики Мордовия**

Директор

И.А. Митрошин

Руководитель проекта

Ю.А. Ланкина

Саранск 2020

№ п/п	Содержание	Стр.
1.	Основания для разработки проектной документации	4
2.	Сведения о границах населенных пунктов и муниципальных образований, на территории которых осуществляется изменение границ земель, на которых расположены леса в лесопарковых и зелёных зонах	8
3.	Сведения из государственного лесного реестра о правах пользования лесными участками, включаемыми в измененные границы земель, на которых расположены леса в лесопарковых и зелёных зонах	15
4.	Текстовое описание местоположения границ лесных участков, исключаемых из границ и включаемых в границы земель, на которых расположены леса в лесопарковых и зеленых зонах	18
5.	Перечень границ спроектированных лесопарковых зон, сведения о лесистости района	22
6.	Разбивка лесов, расположенных в лесопарковых зонах на функциональные зоны	25
Приложение		
7.	Схема расположения лесного участка проектируемого к исключению из категории лесов, расположенных в лесопарковых зонах	27
8.	Графическое описание местоположения границ лесного участка проектируемого к исключению из границ лесов, расположенных в лесопарковой зоне	28
9.	Координаты поворотных точек границ лесного участка, проектируемого к исключению из границ лесов, расположенных в лесопарковой зоне	29
10.	Схема расположения лесного участка проектируемого к включению в категорию лесов, расположенных в лесопарковых зонах	30
11.	Графическое описание местоположения границ лесного участка, проектируемого к включению в границы лесов, расположенных в лесопарковой зоне	31

12.	Координаты поворотных точек границ лесного участка, проектируемого к включению в границы лесов, расположенных в лесопарковой зоне	32
13.	Выписка из государственного лесного реестра, содержащая площадь и перечень границ (лесных кварталов, лесотаксационных выделов, частей лесотаксационных выделов) лесных участков (частей лесных участков), исключаемых из границ и включаемых в границы лесов, расположенных в лесопарковых зонах, а также сведения о лесистости района	33
14.	Рабочая документация Проводящие сети водоснабжения и отводящие сети канализации на объекте: «Строительство посёлка курортного типа «Муравейник », расположенного по адресу: Республики Мордовия, г. Саранск, ул. Фурманова».	41

## Основание для разработки проектной документации

Подготовка проектной документации по изменению границ земель, на которых расположены леса в лесопарковых и зеленых зонах в лесах Саранского участкового лесничества Саранского территориального лесничества Республики Мордовия (далее – проектная документация), осуществлена по договору подряда № 102 от 08 сентября 2020 г. с ЗАО «Мордовский бекон», на основании пункта 5 Правил изменения границ земель, на которых располагаются леса, указанные в пунктах 3 и 4 части 1 статьи 114 Лесного кодекса Российской Федерации, и определения функциональных зон в лесах, расположенных в лесопарковых зонах, утвержденных постановлением Правительства РФ от 21 декабря 2019 г. № 1755 (далее – Правила).

Подготовка проектной документации выполнена в связи с размещением на территории земель лесного фонда линейного объекта «Сети трубопровода к экологическому поселку курортного типа «Муравейник» по адресу: Республика Мордовия, городской округ Саранск, ул. Фурманова», проходящего по участку лесного фонда с кадастровым номером 13:23:0000000:2945 в границах городского округа Саранск.

Согласно проектной документации часть проектируемого линейного объекта проходит по землям лесного фонда Саранского участкового лесничества Саранского территориального лесничества, категория лесов – леса, выполняющие функции защиты природных и иных объектов – леса, расположенные в лесопарковых зонах. Местоположение трасса проектируемого линейного объекта указано в таблице 1.

Таблица 1

Наименование лесничества	Номер квартала, выдела
Саранского участкового лесничества Саранского территориального лесничества	квартал 217 часть выдела 8, 11, квартал 228 часть выдела 1 квартал 229 часть выдела 1, 3, 5

В связи с тем, что данный лесной участок относится к лесам, расположенным в лесопарковых зонах, возникает необходимость проведения работ по изменению границ земель, на которых расположены леса в лесопарковых зонах Саранского территориального лесничества Саранского участкового лесничества Республики Мордовия.

Размещение проектируемого линейного объекта обусловлено необходимостью обеспечения системой инженерных коммуникаций коттеджного поселка, строительство которого предполагается в соответствии с проектом «Строительство комфортабельного коттеджного поселка» ЗАО «Мордовский бекон» г. Саранск», включенном в Республиканскую целевую программу развития Республики Мордовия на 2013 - 2021 годы, утвержденную Постановлением Правительства РМ от 08 октября 2012 №363.

Целью вышеуказанного проекта является удовлетворение спроса населения г. Саранска в комфортном жилье путем строительства первого в Республике Мордовия коттеджного поселка с полным спектром инженерной и социальной инфраструктуры для его жителей.

Проект предполагает комплексную застройку территории общей площадью 26 га. Концепция развития земельного участка подразумевает строительство жилых малоэтажных домов трех типов: «Элит» - 26; «Бизнес» - 34, «Эконом» - 235, а также необходимой инфраструктуры для комфортного проживания и отдыха:

- бульвар с соответствующей инфраструктурой, включающей пруды, фонтаны, малые архитектурные формы;

- спортивно-оздоровительная зона в лесном массиве на границе участка, включающая прогулочно-беговые дорожки, спортгородок, лыжные трассы в зимний период;

- общественно-деловой центр, включающий продуктовый магазин, SPA-комплекс, салон красоты, прачечную, гостиницу на 25 номеров, кафе-ресторан, центр детского творчества и развития, бассейн, кабинет врача общей практики.

Проект носит инвестиционно-социальный характер и направлен на привлечение и удержание в Республике Мордовия высококвалифицированных специалистов и обеспечение их комфортабельным жильем со всей необходимой инженерной и социальной инфраструктурой. Кроме того в процессе реализации данного проекта ожидается солидный объем налоговых поступлений в консолидированный бюджет Республики Мордовия и создание в новых рабочих мест.

Для реализации вышеуказанного проекта, включенного в Республиканскую целевую программу, с целью обеспечения инженерными коммуникациями проектируемого коттеджного поселка требуется прокладка подземных сетей водоснабжения и водоотведения из полиэтиленовых труб ПЭ100 SDR160х14,6 мм, глубина заложения 1,8 м.

Согласно выданным техническим условиям на технологическое присоединение ближайшей и единственной точкой подключения проектируемых инженерных коммуникаций является:

- для сетей холодного водоснабжения – существующий магистральный водопровод диаметром 200 м., расположенный на пересечении ул.Попова и ул.Р.Люксембург;

- для сетей водоотведения – существующий канализационный коллектор диаметром 200 м., проложенный по ул.Р.Люксембург (в районе жилого дома № 26).

На стадии выбора трассы проектируемых инженерных коммуникаций прорабатывались варианты по выносу трассы сетей из лесов, расположенных в лесопарковой зоне от существующей точки врезки. По всем вариантам прокладки трассы не выдерживаются расстояния от существующей автодороги, линий электропередач, фундаментов существующих зданий и сооружений согласно нормам СП 31.13330.2012 Водоснабжение. Наружные сети и сооружения и СП 32.13330.2012 Канализация. Наружные сети и сооружения. Единственный возможный вариант прокладки инженерных коммуникаций от точек подключения до проектируемого коттеджного



поселка с соблюдением требований вышеуказанных сводов правил через леса, расположенные в лесопарковой зоне Саранского территориального лесничества. Прокладка проектируемых инженерных коммуникаций будет осуществляться в подземном исполнении. Данная информация отражена в рабочей документации Проводящие сети водоснабжения и отводящие сети канализации на объекте: «Строительство поселка курортного типа «Муравейник », расположенного по адресу: Республики Мордовия, г. Саранск, ул. Фурманова» (прилагается).

В связи с вышеизложенным, ЗАО «Мордовский бекон» ходатайствует о переводе лесного участка из категории лесов, расположенных в лесопарковых зонах земель лесного фонда в категорию лесов, расположенных в зеленых зонах с целью его использования для строительства, реконструкции, эксплуатации линейных объектов.

В целях недопущения уменьшения площади лесов, расположенных в лесопарковых зонах (пункт 5 статьи 114 Лесного кодекса Российской Федерации), в проектной документации отражены результаты проектирования (изменения) границы лесов, расположенных лесопарковой зоне Республики Мордовия, с учетом компенсирования площади исключаемых из этой зоны лесных участков компенсированы включением в границы лесопарковых зон других лесных участков в соответствии с Правилами, а также результатов проектирования защитных лесов в отношении лесных участков, исключенных из лесов, расположенных в лесопарковой зоне.

Настоящая проектная документация отражает, в том числе результаты проектирования защитных лесов на лесном участке Саранского участкового лесничества Саранского территориального лесничества Республики Мордовия, проектируемого к исключению из границ лесов, расположенных в лесопарковой зоне Республики Мордовия.

Проектирование отнесения лесов к категории защитных осуществлено в соответствии с Лесным кодексом Российской Федерации и

Лесоустроительной инструкцией, утвержденной приказом Рослесхоза от 29 марта 2018 г. № 122, в отношении лесного участка, испрашиваемого в целях использования лесов для строительства, реконструкции, эксплуатации линейных объектов на территории городского округа Саранск Республики Мордовия, расположенного в квартале 217 часть выдела 8, часть выдела 11, в квартале 228 часть выдела 1 и в квартале 229 часть выдела 1, часть выдела 3, часть выдела 5 Саранского участкового лесничества Саранского территориального лесничества на площади 0,3850 га, на основании анализа состояния и использования лесов Саранского территориального лесничества, перспектив их освоения для государственных и муниципальных нужд, а также с учетом анализа оснований разделения лесов Республики Мордовия по выполняемым функциям.

Отнесение лесного участка Саранского участкового лесничества Саранского территориального лесничества Республики Мордовия площадью 0,38 га, проектируемого к исключению из границы лесов, расположенных в лесопарковой зоне Республики Мордовия, к категории лесов, расположенных в зеленой зоне, позволит обеспечить реализацию вышеуказанных задач.

**Сведения о границах населенных пунктов и муниципальных образований, на территории которых осуществляется изменение границ земель, на которых расположены леса в лесопарковых и зеленых зонах**

Лесной участок, проектируемый к исключению из категории лесов, расположенных в лесопарковой зоне, расположен в квартале 217 часть выдела 8, часть выдела 11, в квартале 228 часть выдела 1 и в квартале 229 часть выдела 1, часть выдела 3, часть выдела 5, расположен в западной части городского округа Саранск.

Граница городского округа Саранск установлена законом Республики Мордовия от 28 декабря 2004 года № 114-З «Об установлении границы муниципального образования город Саранск и наделении его статусом

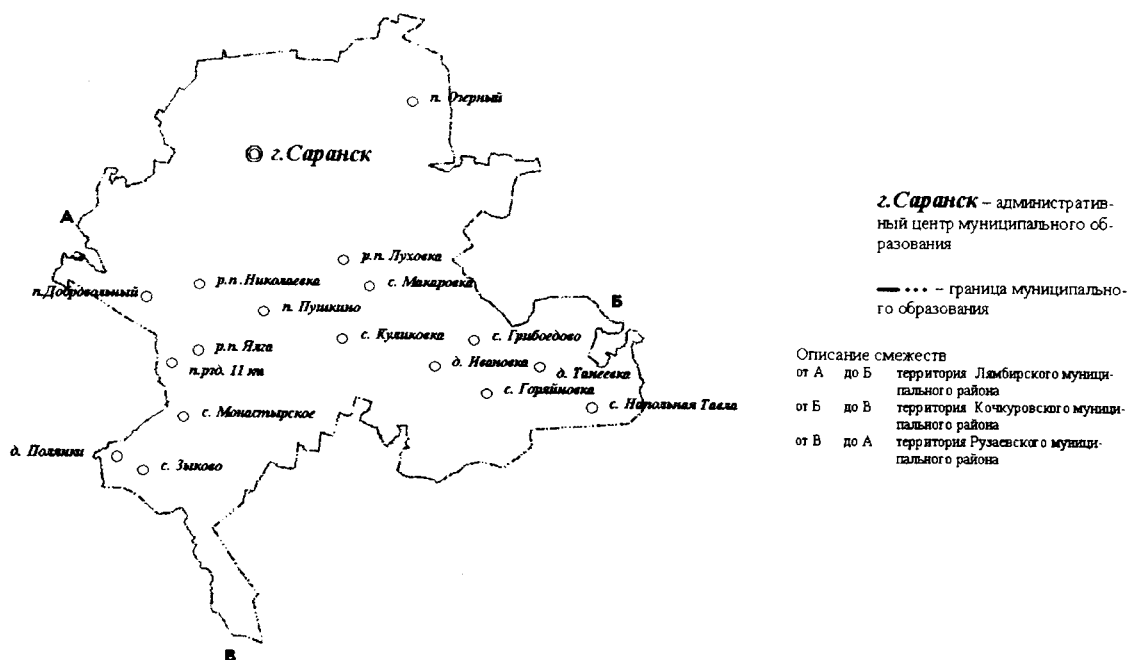
городского округа» и законом Республики Мордовия от 14 июля 2008 года № 72-З «О внесении изменений в Закон Республики Мордовия «Об установлении границы муниципального образования город Саранск и наделении его статусом городского округа». В перечень населенных пунктов, входящих в территорию городского округа Саранск - г.Саранск, р.п.Луховка, р.п.Николаевка, р.п.Ялга, с.Горяйновка, с.Грибоедово, п.Добровольный, с.Зыково, д.Ивановка, с.Куликовка, с.Макаровка, с.Монастырское, с.Напольная Тавла, п.Озерный, д.Полянки, п.Пушкино и д.Танеевка.

Схематическая карта границ городского округа Саранск приведена в тексте. Картографическое описание границы городского округа Саранск произведено по ходу часовой стрелки:

От т. А граница идет по смежеству с Лямбирским муниципальным районом на северо-восток вдоль границ кварталов 95, 96 и 85 Саранского лесхоза, далее - вдоль Ключаревских кладбищ в северном направлении 2 км, затем, огибая их, - строго на запад 480 м, далее - на юг вдоль лесополосы 240 м, затем строго на восток 270 м до оврага Большой Блохинский, далее - на северо-восток по садоводческим обществам и потом по границе пашни, затем, огибая садовые участки и пруд Дачный, - до квартала 68 Саранского лесхоза и идет по границе квартала 68 на северо-восток до оврага Большая Мирониха. Потом граница идет по оврагу Большая Мирониха на северо-запад до южной окраины села Берсеневка, затем - по границе села Берсеневка, пересекая автодорогу, и далее - вдоль границы села до северной окраины села Берсеневка, затем - по пашне на северо-восток 420 м, затем - на юго-восток 300 м и далее - по прямой 1400 м до южной окраины поселка Чекаевский, затем - по ручью Блохинский вдоль юго-восточной границы поселка Чекаевский до автодороги и по ней до кольцевой развязки на протяжении 1200 м, затем, огибая кольцевую развязку, с запада - 150 м (по автодороге подъезд от города Саранска к автодороге Урал), с севера 400 м (по автодороге Нижний Новгород - Арзамас - Пенза) и с востока 150 м

(кольцевая дорога, выезд в город Ульяновск), 4 км идет в восточном направлении по Северной кольцевой дороге города Саранска, затем - в северном направлении к ДРСУ-2, северной стороне подъездного железнодорожного пути, западной стороне земельного полотна автодороги Саранск - Александровка, западной, северной границам земельного участка МП «Саранское водопроводно-канализационное хозяйство» до северо-восточной границы землепользования ГУП Республики Мордовия «Тепличное». Далее граница проходит по смежеству ГУП Республики Мордовия «Тепличное» с ОАО «Агрофирма Октябрьская», с землями КФХ «Юлдаш» муниципального образования Лямбирский район, по западной и южной границам земель ГП Совхоз «Искра» Лямбирского района, восточной границе ГУП Республики Мордовия «Луховское», вдоль оврага Кислый, по границам кварталов 19, 21 Саранского лесхоза, огибает квартал 31, выходит на восточную границу лесного квартала 21, идет по западной границе кварталов 22, 32, выходит на восточную границу ОПХ «1 Мая», где граница идет по оврагам Верхнеберезовский, Березовский и Барский, пересекает овраг Шишлейка и поворачивает на запад, огибает с востока село Напольная Тавла до т. Б.

Схематическая карта  
городского округа Саранск Республики Мордовия



От т. Б граница идет по смежеству с Кочкуровским муниципальным районом. Граница проходит по южной окраине села Напольная Тавла, пересекает овраг Шишлейка, идет по лесополосе на запад, пересекает автодорогу Саранск - Кочкурово, следует по южной границе ОПХ «1 Мая», затем - по южной границе ГУП Республики Мордовия «Луховское». Далее граница проходит по тальвегу безымянного оврага на восток до границы землепользования ТНВ «Булгаковское» Кочкуровского района, затем - на северо-запад по северной стороне автодороги Кочкурово - Булгаково, между землепользованиями ТНВ «Булгаковское» и ГУП Республики Мордовия «Луховское» до поворота автодороги Кочкурово - Булгаково, где граница поворачивает на север и доходит до территории Мордовской сортоиспытательной станция - филиал ФГУ «Госсорткомиссия», затем поворачивает на запад и следует до вершины оврага Карнайка, по рубежу до леса Померки на северо-восток, пересекает овраг Карнайка, поворачивает на юго-запад и идет 885 м по западной стороне леса Померки, поворачивает на запад и выходит на северную сторону вершины оврага Климов, где

поворачивает на юго-запад и доходит до северного угла полезавитной лесной полосы, затем - на юг 900 м по западной стороне лесополосы, где проходит до границы землепользования ОПХ «Ялга», поворачивает на юг и идет 1160 м по суходолу между землепользованиями ГУП Республики Мордовия «Свердловское» и ТНВ «Булгаковское» до вершины оврага Мочалин, поворачивает на запад и следует до вершины оврага Корабельный, затем идет на юго-запад по ручью Карнай, на юг по безымянному оврагу до 20-й дистанции Куйбышевской железной дороги, пересекает полосу отвода Рузаевского отделения Куйбышевской железной дороги и идет по лесополосе, затем - по ручью в 500 м западнее деревни Новая Нечаевка, северо-западной границе землепользования СПК «Победа» до правого притока реки Акшенас до т. В.

От т. В граница идет по смежеству с Рузаевским муниципальным районом. Граница проходит по южной границе ОПХ «Ялга», балке Петровский овраг, реке Акшенас на северо-запад до урочища Барское поле, затем идет по южной стороне 20-й дистанции Куйбышевской железной дороги, доходит до реки Инсар, пересекает реку, выходит на восточную сторону створа железнодорожного тупика и идет 460 м на северо-запад к северо-восточному углу коллективных садов, затем до границы ГУП Республики Мордовия «Племзавод «Левженский». Далее граница следует на северо-запад и идет по ручью 250 м, поворачивает на восток и идет до деревни Полянки, огибая ее с севера, снова выходит на полосу отвода 20-й дистанции пути Куйбышевской железной дороги и до реки Левжа, поворачивает на запад и проходит 391 м по автодороге Саранск - Рузаевка, пересекает автодорогу по суходолу в северо-западном направлении и выходит на дорогу в селе Левжа, где поворачивает на северо-запад к восточной стороне квартала 147 Саранского лесхоза. Далее граница проходит между землепользованиями ГУП Республики Мордовия «Племзавод «Левженский» и ОПХ «Ялга» до оврага Журавлиный, по юго-восточной стороне оврага до границы землепользования ГУП Республики Мордовия

«Свердловское», где поворачивает на северо-запад и проходит между землепользованиями ГУП Республики Мордовия «Племзавод «Левженский» и ГУП Республики Мордовия «Свердловское» до границы с СПК «Ключ-Сузгарьевский», далее - 1890 м идет на северо-запад между землепользованиями СПК «Ключ-Сузгарьевский» и ГУП Республики Мордовия «Свердловское» и снова на юго-запад, следует до квартала 144 Саранского лесхоза, поворачивает на северо-запад, идет по северной стороне квартала 144, затем - по оврагу Каменный, 90 м на север по полевой дороге, поворачивает на северо-запад по северо-восточному краю оврага до лесного квартала 107 Саранского лесхоза, проходит по границе кварталов 127, 128 и 126 до южной границы квартала 95 Саранского лесхоза - т. А.

Проектируемый лесной участок к включению в категорию лесов, расположенных в лесопарковой зоне, расположен в квартале 110 часть выдела 14, в южной части Лямбирского муниципального района Республики Мордовия в границах Пензятского сельского поселения и находится в непосредственной близости от жилой застройки по ул. Горьковская с. Пензятка.

Граница Пензятского сельского поселения Лямбирского муниципального района Республики Мордовия установлена законом Республики Мордовия от 28 декабря 2004 года № 122-З «Об установлении границ муниципальных образований Лямбирского района, муниципального образования Лямбирский район и наделении их статусом сельского поселения и муниципального района». Административный центр Пензятского сельского поселения установлен в селе Пензятка.

Картографическое описание границы Пензятского сельского поселения Лямбирского муниципального района Республики Мордовия:

Картографическое описание границы Пензятского сельского поселения произведено от левого нижнего угла схематической карты и идет по ходу

часовой стрелки с учетом прилегающих территорий смежных муниципальных образований.

От т.А до т.Б граница идет по границе Саранского мехлесхоза, по контуру пашни, пересекает автодорогу, по контуру пастбищных угодий, пересекает ручей, по контуру пашни до Саранского мехлесхоза.

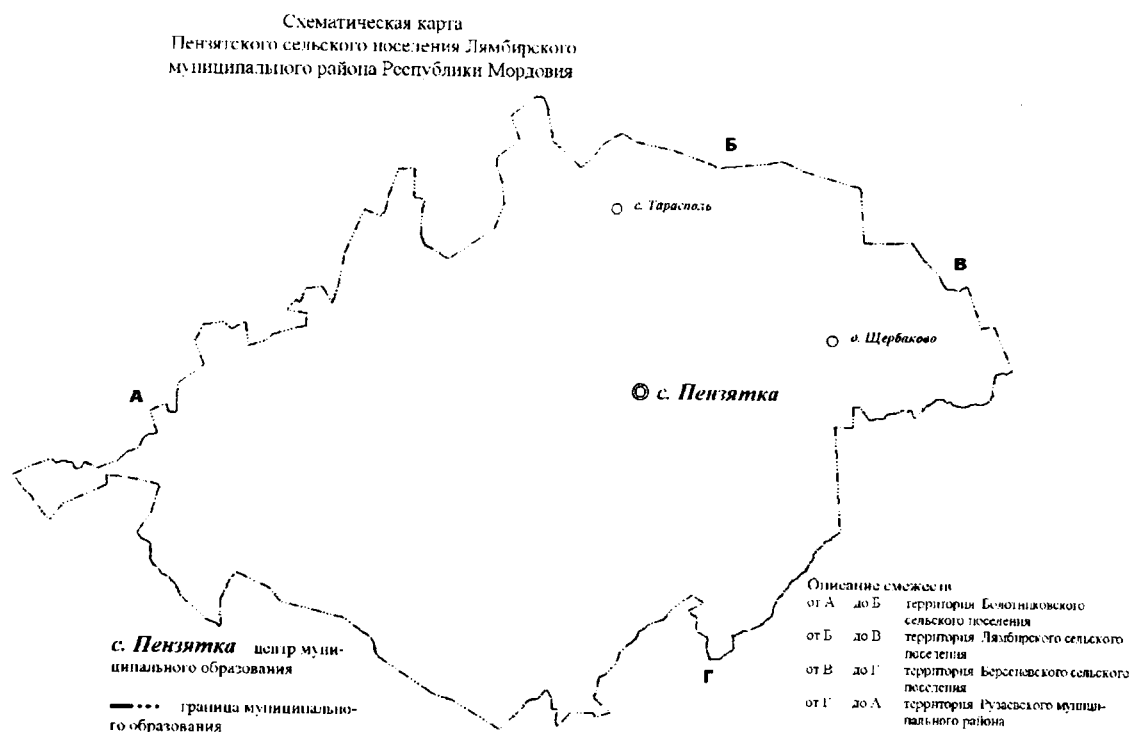
От т.Б граница идет на восток 2,9 км по северной стороне Саранского мехлесхоза, по контуру пашни, пастбищ до ручья до т.В.

От т.В граница идет на юг по смежеству с Берсеневским сельским поселением по контуру пашни, пересекая лесополосы до реки Пензятка, далее граница поворачивает на юг, идет по контуру пашни, пересекает автодорогу Берсеневка-Пензятка, 600 м вдоль лесополосы, затем граница поворачивает на юго-запад, по тальвегу оврага Солёный до т.Г.

От т. Г до т. А граница Пензятского сельского поселения идет по смежеству с Рузаевским муниципальным районом.

Схематическая карта границ Пензятского сельского поселения Лямбирского муниципального района Республики Мордовия приведена далее.





### **Сведения из государственного лесного реестра о правах пользования лесными участками, включаемыми в изменяемые границы земель, на которых расположены леса в лесопарковых и зеленых зонах**

Перевод испрашиваемого лесного участка из категории лесов, расположенных в лесопарковой зоне в категорию лесов, расположенных в зеленой зоне может привести к изменению границ и уменьшению площади лесов, расположенных в лесопарковой зоне, что не допустимо.

Правилами предусматривается, что в случае изменения границ лесов, расположенных в лесопарковых зонах площадь исключаемых земель компенсируется включением в изменяемые границы земель, площадь которых не меньше площади исключаемых земель на территории того же лесничества либо на территории ближайших лесничеств с учетом зон планируемого освоения лесов и территориального планирования.

С учетом требований Правил по площади лесных участков, компенсирующих уменьшение лесов, расположенных в лесопарковой зоне и их местоположению, а также с учетом анализа существующего разделения

лесов Республики Мордовия по целевому назначению, категориям защитных лесов и оснований их установления, осуществлено проектирование лесных участков для включения их в границы лесов, расположенных в лесопарковой зоне.

Лесной участок, проектируемый к включению в категорию лесов, расположенных в лесопарковой зоне, расположен в квартале 110 часть выдела 14 Саранского участкового лесничества, относится к защитной категории лесов, расположенных в зеленых зонах. Лесной участок, проектируемый к включению в категорию лесов, расположенных в лесопарковой зоне, не поставлен на государственный кадастровый учет и является частью лесного участка с кадастровым номером 13:00:0000000:472. Площадь, компенсирующего лесного участка составляет 0,4 га, которая больше площади лесного участка, исключаемого из категории лесов, расположенных в лесопарковой зоне, что соответствует требованиям Правил и не приведет к уменьшению площади лесов. Расположенных в лесопарковой зоне Республики Мордовия.

Проектируемый лесной участок не находится у граждан, юридических лиц в собственности, постоянном (бессрочном) пользовании, в аренде, а также безвозмездном срочном пользовании.

Количественные и качественные характеристики включаемого лесного участка в категорию лесов, расположенных в лесопарковой зоне, определены по материалам лесоустройства и приведены в таблице 1.

Таблица 1

Количественные и качественные характеристики лесного участка, включаемого в границы лесов, расположенных в лесопарковой зоне

Наименование участкового лесничества	№ квартала	№ выдела	Площадь, га	Состав насаждений	Возраст, лет	Бонитет	Полнота	Запас древесины, кбм	
								на 1 га	на выделе
Саранское	110	14	0,4	8С2Л лесные культуры	49	1	0,8	25	118
	Итого		0,4						118

Примечание: Территориальное размещение лесного участка компенсирующего изменения границ категорий защитных лесов, с указанием участковых лесничеств, категорий

защитных лесов, кварталов и местоположение проектируемых лесных участков, с указанием границ кварталов и лесотаксационных выделов, входящих в его состав, показано на прилагаемых схемах.

По сведениям государственного лесного реестра (выписка прилагается) и лесохозяйственного регламента Саранского территориального лесничества, лесной участок, проектируемый к исключению из категории лесов, расположенных в лесопарковой зоне, расположен в квартале 217 часть выдела 8, часть выдела 11, в квартале 228 часть выдела 1 и в квартале 229 часть выдела 1, часть выдела 3, часть выдела 5 Саранского участкового лесничества. Лесной участок не поставлен на государственный кадастровый учет и является частью лесного участка с кадастровым номером 13:23:0000000:2945.

Проектируемый лесной участок не находится у граждан, юридических лиц в собственности, постоянном (бессрочном) пользовании, в аренде, а также безвозмездном срочном пользовании.

Количественные и качественные характеристики лесного участка, проектируемого к исключению из категории лесов, расположенных в лесопарковой зоне, определены по материалам лесоустройства и приведены в таблице 2.

Таблица 2  
Количественные и качественные характеристики испрашиваемого лесного участка

Наименование участкового лесничества	№ квартала	№ выдела	Площадь, га	Состав насаждений	Возраст, лет	Бонитет	Полнота	Запас древесины, кбм	
								на 1 га	на выделе
Саранское	217	8	0,0954	8ОС2ДН+ЛП	65	1	0,6	24	96
		11	0,0261	линия электропередач					
	228	1	0,0176	8ОС1ЛП1ДН	75	1	0,7	28	316
	229	1	0,0605	8ОС2ЛП+ДН	65	1	0,6	25	85
		3	0,1693	поляна для отдыха					
		5	0,0161	10С лесные культуры	52	1А	0,8	30	21
	Итого			0,3850					

Примечание: Территориальное размещение испрашиваемого лесного участка, с указанием участкового лесничества, категорий защитных лесов, кварталов и местоположение проектируемых лесных участков, с указанием границ кварталов и лесотаксационных выделов, входящих в его состав, показано на прилагаемых схемах.

**Текстовое описание местоположения границ лесных участков, исключаемых из границ и включаемых в границы земель, на которых расположены леса в лесопарковых и зеленых зонах**

Лесной участок, проектируемый к исключению из категории лесов, расположенных в лесопарковой зоне состоит из 2-х контуров: контур 1 от т.1 до т.16 и контур 2: от т. 17 до т.61.

Текстовое описание границы контура 1 лесного участка, проектируемого к исключению из категории лесов, расположенных в лесопарковой зоне произведено от т.1 схематической карты и идет против хода часовой стрелки до т.16: от т.1 до т.2 граница идет на северо-запад по выделу 8 квартала 217 Саранского участкового лесничества, от т.2 до т.3 граница идет на юго-восток по выделу 8 квартала 217 Саранского участкового лесничества, от т.3 до т.4 граница идет на юго-восток по выделу 8 квартала 217 Саранского участкового лесничества, от т.4 до т.5 граница идет на юго-восток по выделу 8 квартала 217 Саранского участкового лесничества, от т.5 до т.6 граница идет на юго-восток по выделу 8 квартала 217 Саранского участкового лесничества, от т.6 до т.7 граница идет на юго-восток по выделу 8 квартала 217 Саранского участкового лесничества, от т.7 до т.8 граница идет на юго-восток по выделу 1 квартала 228 Саранского участкового лесничества, от т.8 до т.9 граница идет на юго-запад по выделу 1 квартала 228 Саранского участкового лесничества, от т.9 до т.10 граница идет на юго-запад по выделу 1 квартала 228 Саранского участкового лесничества, от т.10 до т.11 граница идет на северо-восток по восточным границам кварталов 228 и 217 Саранского участкового лесничества, от т.11 до т.12 граница идет на северо-запад по границе квартала 217 Саранского участкового лесничества, от т.12 до т.13 граница идет на северо-запад по границе квартала 217 Саранского участкового лесничества, от т.13 до т.14

граница идет на северо-запад по границе квартала 217 Саранского участкового лесничества, от т.14 до т.15 граница идет на северо-запад по границе квартала 217 Саранского участкового лесничества, от т.15 до т.16 граница идет на северо-запад по выделу 8 квартала 217 Саранского участкового лесничества, от т.16 до т.1 граница идет на юго-запад по выделу 8 квартала 217 Саранского участкового лесничества.

Текстовое описание границы контура 2 лесного участка, проектируемого к исключению из категории лесов, расположенных в лесопарковой зоне произведено от т.17 схематической карты и идет против хода часовой стрелки до т.61: от т.17 до т.17 граница идет на юго-восток по выделу 1 квартала 229 Саранского участкового лесничества, от т.18 до т.19 граница идет на юго-восток по выделу 1 квартала 229 Саранского участкового лесничества, от т.19 до т.20 граница идет на юго-восток по выделу 3 квартала 229 Саранского участкового лесничества, от т.20 до т.21 граница идет на юго-восток по выделу 3 квартала 229 Саранского участкового лесничества, от т.21 до т.22 граница идет на юго-восток по выделу 3 квартала 229 Саранского участкового лесничества, от т.22 до т.23 граница идет на юго-восток по выделу 3 квартала 229 Саранского участкового лесничества, от т.23 до т.24 граница идет на юго-восток по выделу 3 квартала 229 Саранского участкового лесничества, от т.24 до т.25 граница идет на юго-восток по выделу 3 квартала 229 Саранского участкового лесничества, от т.25 до т.26 граница идет на юго-запад по выделу 3 квартала 229 Саранского участкового лесничества, от т.26 до т.27 граница идет на юго-восток по выделу 3 кварталу 229 Саранского участкового лесничества, от т.27 до т.28 граница идет на юго-восток по выделу 3 квартала 229 Саранского участкового лесничества, от т.28 до т.29 граница идет на северо-восток по выделу 3 квартала 229 Саранского участкового лесничества, от т.29 до т.30 граница идет на юго-восток по выделу 3 квартала 229 Саранского участкового лесничества, от т.30 до т.31 граница идет на юго-запад по выделу 3 квартала 229 Саранского участкового



выделу 3 квартала 229 Саранского участкового лесничества, от т.51 до т.52 граница идет на северо-запад по выделу 3 квартала 229 Саранского участкового лесничества, от т.52 до т.53 граница идет на северо-запад по выделу 3 квартала 229 Саранского участкового лесничества, от т.53 до т.54 граница идет на северо-запад по выделу 3 квартала 229 Саранского участкового лесничества, от т.54 до т.55 граница идет на северо-запад по выделу 3 квартала 229 Саранского участкового лесничества, от т.55 до т.56 граница идет на северо-запад по выделу 3 квартала 229 Саранского участкового лесничества, от т.56 до т.57 граница идет на северо-запад по выделу 3 квартала 229 Саранского участкового лесничества, от т.57 до т.58 граница идет на северо-запад по выделу 3 квартала 229 Саранского участкового лесничества, от т.58 до т.59 граница идет на северо-запад по выделу 3 квартала 229 Саранского участкового лесничества, от т.59 до т.60 граница идет на северо-запад по выделу 3 квартала 229 Саранского участкового лесничества, от т.60 до т.61 граница идет на северо-запад по выделу 3 квартала 229 Саранского участкового лесничества, от т.61 до т.17 граница идет на юго-запад по границе выдела 3 квартала 229 Саранского участкового лесничества.

Текстовое описание границы лесного участка, проектируемого к включению в категорию лесов, расположенных в лесопарковой зоне произведено от левого нижнего угла схематической карты и идет против хода часовой стрелки: от т.1 до т.2 граница идет на северо-восток по границе выдела 14 квартала 110 Саранского участкового лесничества по смежеству с Пензятским сельским поселением, от т.2 до т.3 граница идет на северо-восток по границе выдела 14 квартала 110 Саранского участкового лесничества по смежеству с Пензятским сельским поселением, от т.3 до т.4 граница идет на северо-запад по границе выдела 14 квартала 110 Саранского участкового лесничества по смежеству с Пензятским сельским поселением, от т.4 до т.1 граница идет на юго-запад по выделу 14 квартала 110 Саранского участкового лесничества.

## Перечень границ спроектированных лесопарковых зон, сведения о лесистости района

В соответствии с документами лесного планирования и лесохозяйственным регламентом, леса Саранского территориального лесничества отнесены к защитным и эксплуатационным лесам, в том числе:

1. Защитные леса – 74,98 %

а) - леса, выполняющие функции защиты природных и иных объектов – 50,72%, из них:

- леса, расположенные в защитных полосах лесов (леса, расположенные в границах полос отвода железных дорог и придорожных полос автомобильных дорог, установленных в соответствии с законодательством Российской Федерации о железнодорожном транспорте, законодательством об автомобильных дорогах и о дорожной деятельности) – 2,76%;

- леса, расположенные в зеленых зонах – 37,53%;

- леса, расположенные в лесопарковых зонах – 10,43%;

б) - ценные леса (24,26%), из них:

- противозерозионные леса – 2,91%;

- лесостепные леса – 15,43%;

- запретные полосы лесов, расположенные вдоль водных объектов – 3,69%;

- нерестоохранные полосы лесов – 2,22%;

2. Эксплуатационные леса – 25,02%.

С целью выбора лесных участков, компенсирующих уменьшение площади лесов, расположенных в лесопарковых зонах, были проанализированы количественные и качественные характеристики лесных кварталов, с учетом их пространственного местоположения и правового режима защитных лесов, отнесенных к следующим категориям указанных лесов:

- леса, расположенные в зеленых зонах.



Учитывая, что леса Саранского территориального лесничества большей частью относятся к защитным лесам (74,98%), причем леса, выполняющие функции защиты природных и иных объектов занимают половину (50,72 %) лесного фонда лесничества, компенсирующие лесные участки, представляется возможным подобрать на территории того же Саранского территориального лесничества из состава лесов, относящихся к категории лесов, расположенных в зеленых зонах. Лесные кварталы этой категории защитных лесов расположены так, что они примыкают или находятся в непосредственной близости к лесным массивам (кварталам), отнесенным к лесам, расположенным в лесопарковой зоне и к существующей жилой застройке.

В итоге, при поиске вариантов компенсирующих лесных участков, была выбрана территория Саранского участкового лесничества, где также расположены и испрашиваемые лесные участки.

По всем вариантам компенсирующих лесных участков были проанализированы таксационные описания последнего лесоустройства, аэрофотоснимки, космические снимки. Составлены сводные характеристики компенсирующих лесных участков, которые сопоставлены с соответствующими данными характеристик лесных участков, испрашиваемых для перевода в земли других категорий защитных лесов.

В результате проведенного сопоставительного анализа в качестве оптимального варианта был выбран лесной участок общей площадью 0,4 га, образованный в составе квартала 110 часть выдела 14 Саранского участкового лесничества, расположенный на территории городского округа Саранск.

По сведениям государственного лесного реестра и лесохозяйственного регламента Саранского территориального лесничества лесной квартал 110 Саранского участкового лесничества относится к категории лесов, выполняющих функции защиты природных и иных объектов – лесов, расположенных в зеленых зонах.

Выбранный в качестве оптимального варианта компенсирующий лесной участок находится в непосредственной близости от жилой застройки по ул. Горьковская с.Пензятка Лямбирского муниципального района РМ и является логическим продолжением территории лесопарковых зон вокруг населенных пунктов. Близость расположения компенсирующего лесного участка к жилой застройке, а также наличие дорог общего пользования, в сочетании с развитой лесной тропиной сетью, делает доступными леса компенсирующего участка для использования в рекреационных целях – основной функции лесов, расположенных в лесопарковых зонах.

Компенсирующий участок по таксационным показателям превосходит испрашиваемый для перевода лесной участок и характеризуется оптимальными почвенно-грунтовыми условиями.

Лесистость Лямбирского муниципального района, в котором расположен проектируемый лесной участок, составляет 8,6%;

Абсолютно преобладающий тип лесорастительных условий – Д1, обеспечивает хороший отдых в лесу в любое время года. На участке отсутствуют объекты, не связанные с созданием лесной инфраструктуры, нахождение которых в лесах, расположенных в лесопарковых зонах недопустимо. Лесной участок, проектируемый для перевода в леса, расположенные в лесопарковых зонах, имеет хорошую доступность и проходимость (средняя полнота участка 0,8). На его территории отсутствуют источники загрязнения почв, поверхностных и грунтовых вод.

Лесной участок не требует дополнительного проведения мероприятий по рекреационному благоустройству территории и фактически используется населением в качестве зоны отдыха. Данный участок в полной мере компенсирует уменьшение площади лесопарковых зон лесов Республики Мордовия, связанное с исключением из границ лесов, расположенных в лесопарковых зонах лесных участков, испрашиваемых с целью перевода в категорию леса, расположенные в зеленых зонах.

Расположение лесного участка в границах лесов, расположенных в лесопарковых зонах предполагает отнесение его к выделенным функциональным зонам, которые устанавливаются в целях дифференциации режима использования, охраны, защиты, и воспроизводства лесов в различных частях лесопарковой зоны.

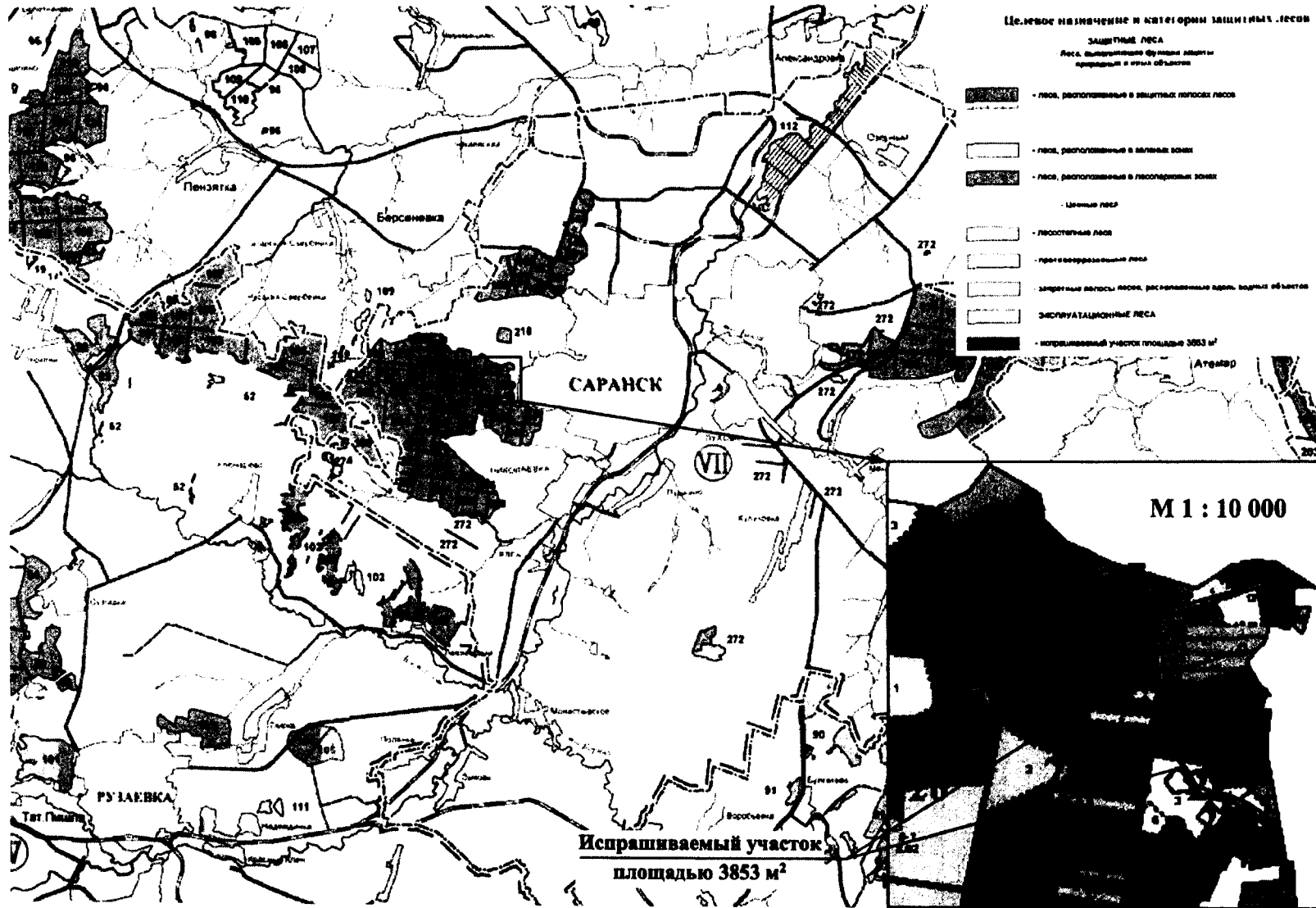
Правилами определено, что установление функциональных зон в лесопарковой зоне осуществляется региональным органом власти в области лесных отношений.

### **Разбивка лесов, расположенных в лесопарковых зонах на функциональные зоны**

В настоящее время документами лесного планирования и органами государственной власти Республики Мордовия в лесах, расположенных в лесопарковых зонах Республики функциональные зоны не выделены, поэтому в настоящей проектной документации не приводятся сведения об отнесении компенсирующего лесного участка к какой-либо функциональной зоне.

**ПРИЛОЖЕНИЕ**

**Схема расположения лесного участка  
проектируемого к исключению из категории лесов, расположенных в лесопарковых зонах М 1 : 100 000**



Графическое описание местоположения границ лесного участка проектируемого к исключению из границ лесов, расположенных в лесопарковой зоне

Адрес: Республика Мордовия, Саранское территориальное лесничество.

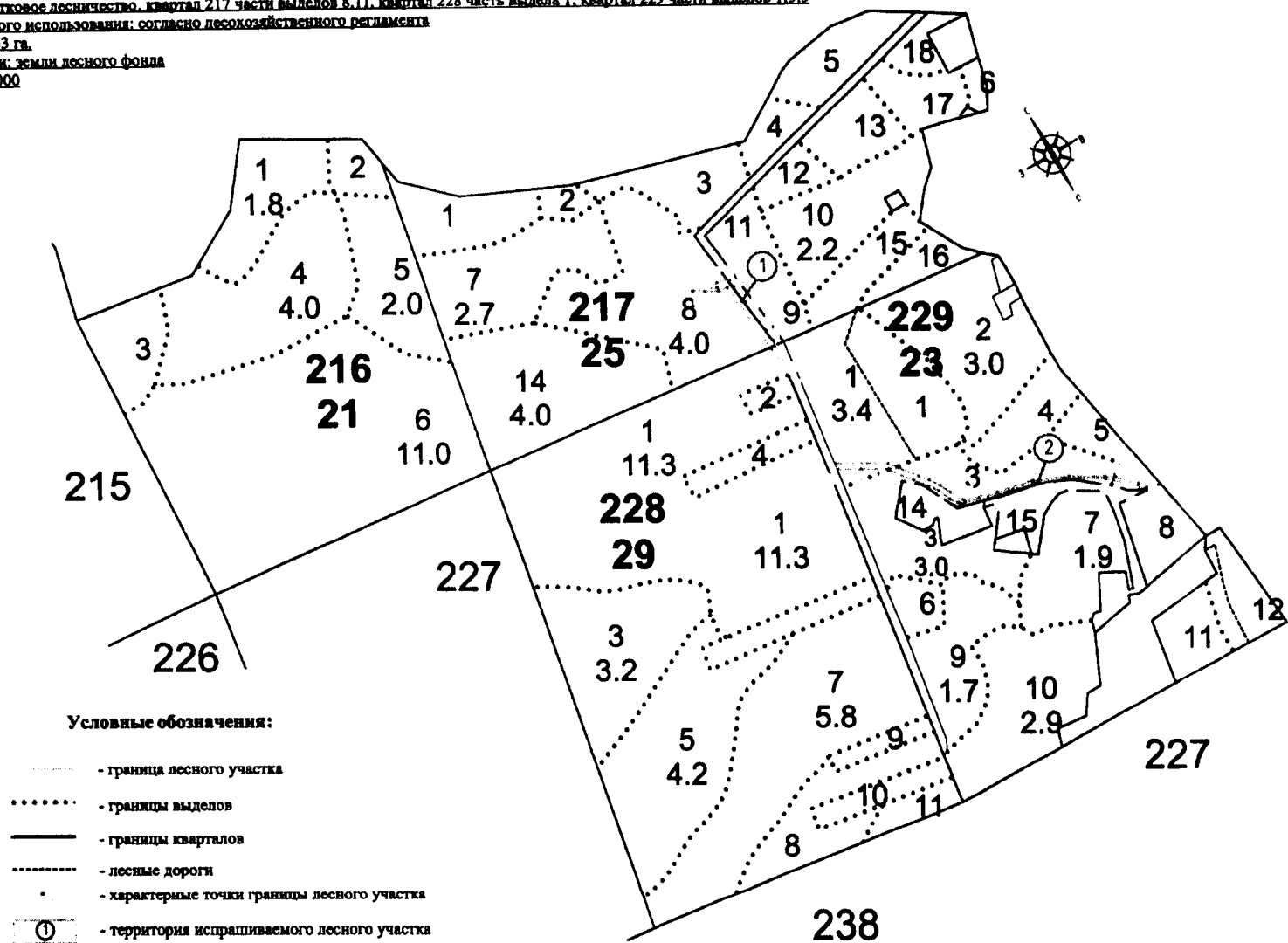
Саранское участковое лесничество, квартал 217 части выделов 8,11, квартал 228 часть выдела 1, квартал 229 части выделов 1,3,5

Вид разрешенного использования: согласно лесохозяйственного регламента

Площадь: 0,3853 га.

Особые отметки: земли лесного фонда

Масштаб 1 : 5 000



**Координаты поворотных точек границ лесного участка,  
проектируемого к исключению из границ лесов,  
расположенных в лесопарковой зоне**

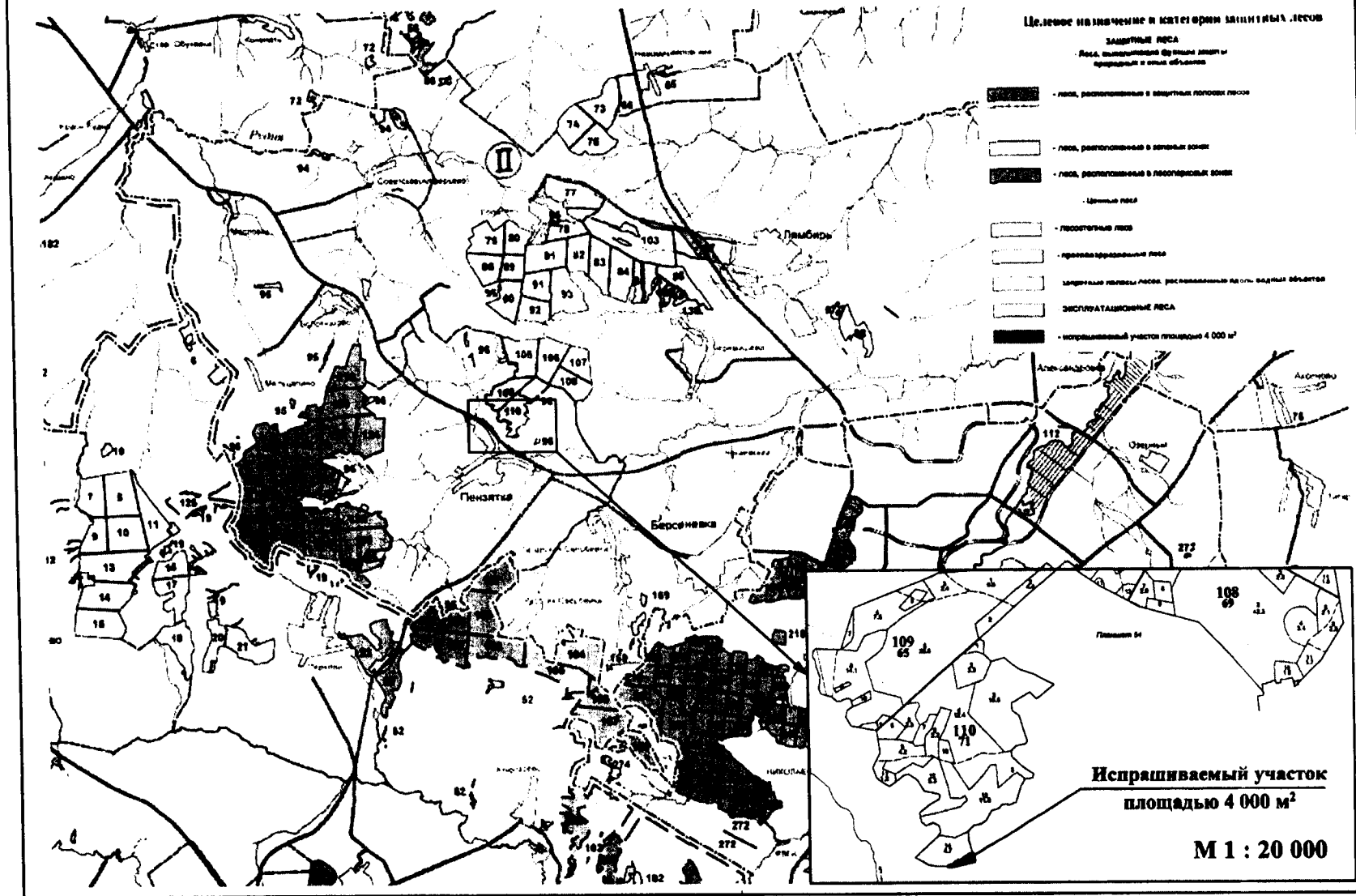
Лесной участок №1  
(Система координат СК13)

Номера характерных точек	X	Y
1	391031.55	1286924.55
2	391045.73	1286891.67
3	391044.85	1286892.87
4	391035.88	1286907.13
5	391026.95	1286923.95
6	391024.74	1286935.92
7	390923.17	1286944.57
8	390880.45	1286945.29
9	390879.45	1286945.23
10	390878.27	1286945.13
11	390931.46	1286953.61
12	390946.98	1286952.10
13	390995.94	1286947.55
14	391022.73	1286944.76
15	391032.18	1286943.62
16	391038.24	1286927.37

Лесной участок №2  
(Система координат СК13)

Номера характерных точек	X	Y
17	390733.55	1286934.77
18	390718.13	1286961.35
19	390700.86	1286991.62
20	390698.15	1286993.62
21	390669.45	1287014.86
22	390652.30	1287027.71
23	390639.47	1287036.27
24	390622.35	1287043.93
25	390613.14	1287051.14
26	390612.23	1287044.65
27	390611.88	1287044.81
28	390608.45	1287047.06
29	390609.48	1287054.00
30	390607.65	1287055.43
31	390604.32	1287054.33
32	390603.28	1287058.15
33	390608.83	1287059.98
34	390593.76	1287103.69
35	390591.20	1287115.96
36	390590.61	1287119.29
37	390589.44	1287124.34
38	390583.52	1287152.64
39	390564.54	1287198.90
40	390538.55	1287241.91
41	390531.06	1287250.56
42	390508.84	1287276.21
43	390502.61	1287275.96
44	390502.17	1287275.94
45	390502.10	1287276.41
46	390500.23	1287279.08
47	390500.23	1287279.34
48	390510.65	1287279.80
49	390533.58	1287253.62
50	390541.77	1287244.26
51	390568.28	1287200.39
52	390587.29	1287153.98
53	390597.58	1287104.89
54	390612.90	1287058.97
55	390630.17	1287049.01
56	390645.01	1287041.97
57	390658.63	1287032.91
58	390671.23	1287023.46
59	390696.51	1287004.51
60	390706.76	1286996.82
61	390742.18	1286936.15

**Схема расположения лесного участка  
проектируемого к включению в категорию лесов, расположенных в лесопарковых зонах М 1 : 100 000**





**Графическое описание местоположения границ лесного участка,  
проектируемого к включению в границы лесов,  
расположенных в лесопарковой зоне**

Адрес: Республика Мордовия. Саранское территориальное лесничество.

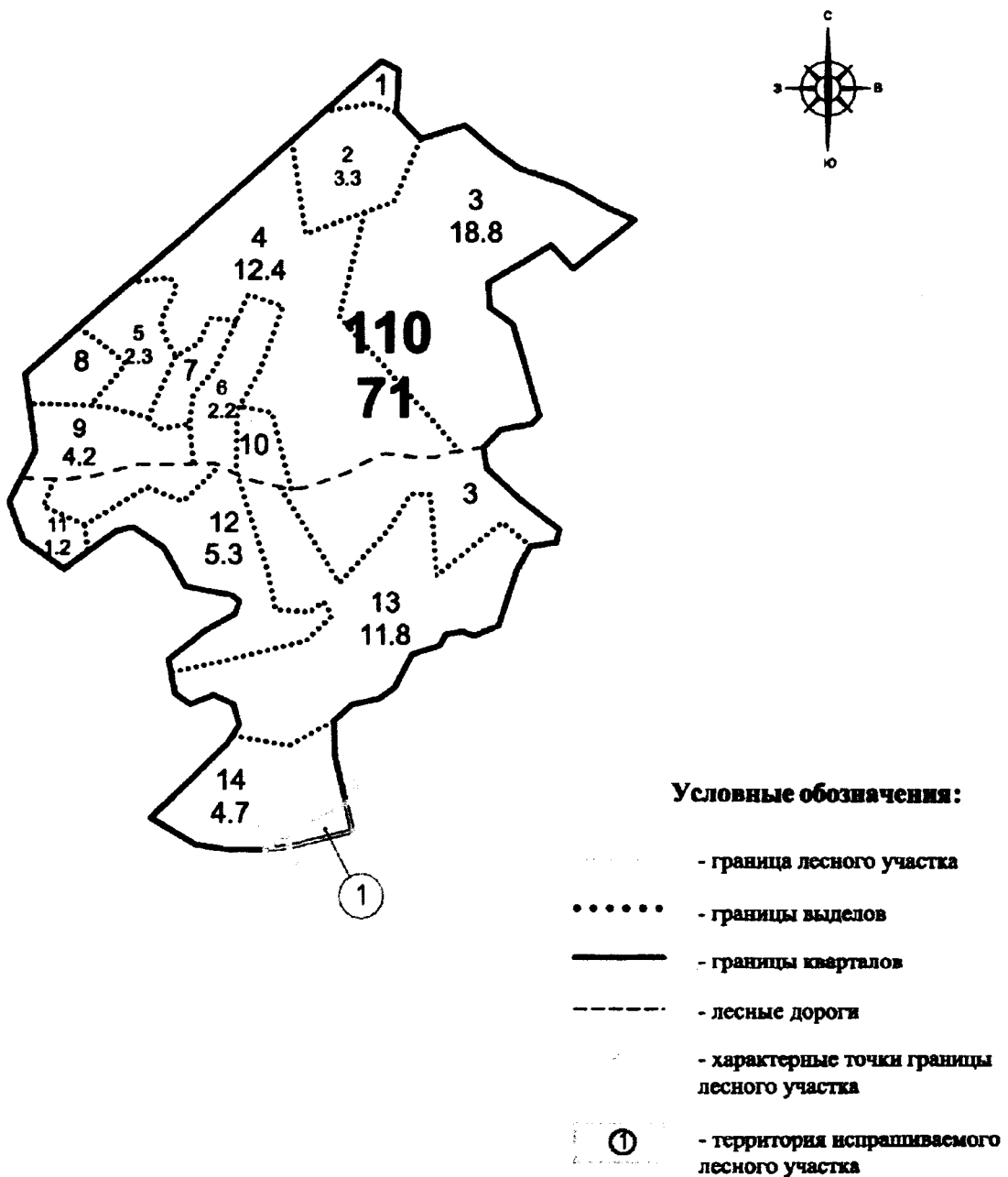
Саранское участковое лесничество. квартал 110. часть выдела 14

Вид разрешенного использования: согласно лесохозяйственного регламента

Площадь: 0,4 га.

Особые отметки: земли лесного фонда

Масштаб 1 : 10 000



**Координаты поворотных точек границ лесного участка,  
проектируемого к включению в границы лесов,  
расположенных в лесопарковой зоне**

Лесной участок №1  
(Система координат СК13)

Номера характерных точек	X	Y
1	398148.62	1279498.77
2	398154.02	1279540.41
3	398179.45	1279649.13
4	398227.12	1279637.42

## Выписка из государственного лесного реестра

Номер государственного учета в лесном реестре 33-2008-06  
 Кадастровый номер (при наличии) 13:00:0000000:472 (кв. 110, выд. 14)  
13:23:0000000:2945 (кв. 217 выд. 8, 11;  
кв. 228 выд. 1; кв. 229 выд. 1, 3, 5)  
 Предыдущий кадастровый (условный) номер \_\_\_\_\_

### ЛЕСНОЙ УЧАСТОК

**Адрес (местоположение)** Республика Мордовия. Саранское участковое лесничество, Саранское территориальное лесничество. кв. 217 выд. 8, 11; кв. 228 выд. 1; кв. 229 выд. 1, 3, 5; кв. 110 выд. 14.

(указывается субъект Российской Федерации, муниципальное образование, лесничество или лесопарк, квартал и (или) выдел)

**Наименование юридического лица, фамилия, имя, отчество физического лица, местонахождение (регистрация) правообладателя**

**Назначение лесного участка (вид (ы) использования)**

Заготовка древесины; заготовка пищевых лесных ресурсов и сбор лекарственных растений; осуществление научно-исследовательской деятельности, образовательной деятельности; осуществление рекреационной деятельности; выполнение работ по геологическому изучению недр, разработка месторождений полезных ископаемых (кв. 110); строительство и эксплуатация водохранилищ и иных искусственных водных объектов, а также гидротехнических сооружений, морских портов, морских терминалов, речных портов, причалов; строительство, реконструкция, эксплуатация линейных объектов; осуществление религиозной деятельности; выполнение изыскательных работ.

**Документы – основания пользования лесным участком**

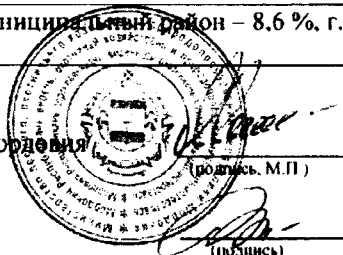
**Особые отметки** Категория земель - земли лесного фонда, защитные леса, леса, выполняющие функции природных и иных объектов - леса, расположенные в зеленых зонах (кв. 110, выд. 14, кв. 217 ч. выд. 8); расположенные в лесопарковых зонах (кв. 217 ч. выд. 8, выд. 11; кв. 228 выд. 1; кв. 229 выд. 1, 3, 5)

**Площадь – 27,8 га**

**ОЗУ : участки лесов (шир. 1 км) вокруг сельских населённых пунктов и садовых товариществ (кв. 110 выд. 14)**

**Лесистость района – Лямбирский муниципальный район – 8,6 %, г.о. Саранск – 10,4%.**

Первый заместитель Министра лесного, охотничьего хозяйства и природопользования Республики Мордовия



В.М. Максимкин

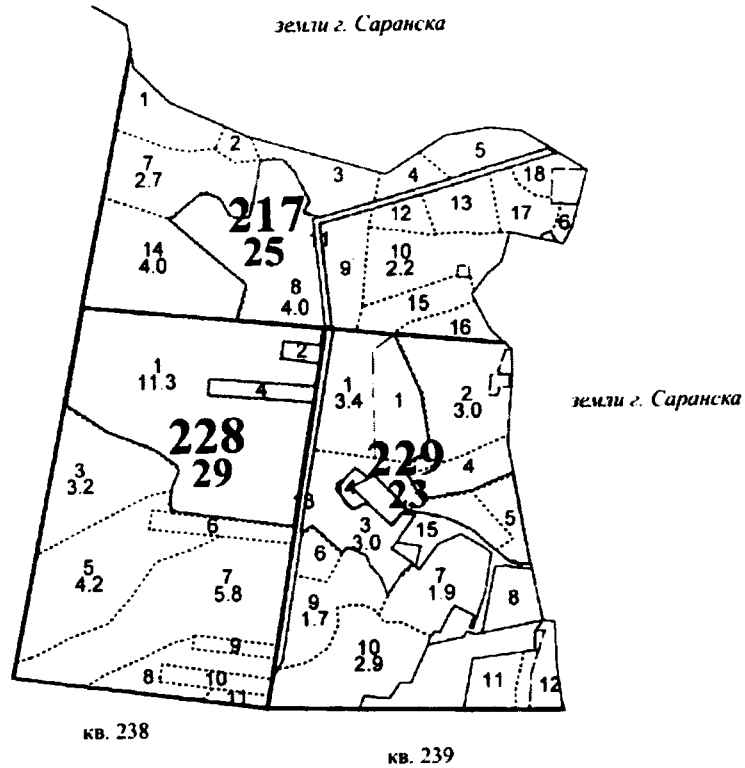
Начальник отдела ведения государственного лесного реестра

Н.Н. Кудашкина

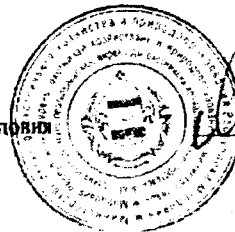
**МИНИСТЕРСТВО ЛЕСНОГО, ОХОТНИЧЬЕГО ХОЗЯЙСТВА  
И ПРИРОДОПОЛЬЗОВАНИЯ  
РЕСПУБЛИКИ МОРДОВИЯ**

**Карта-схема расположения и границы лесного участка  
Саранского территориального лесничества  
Саранского участкового лесничества  
Лесоустройство - 2015 г.  
Общая площадь - 77 га  
Масштаб 1 : 10 000**

— границы запрашиваемых выделов



Первый заместитель Министра  
лесного, охотничьего хозяйства  
и природопользования Республики Мордовия



В.М. Максимкин

Начальник отдела  
ведения государственного  
лесного реестра

Н.Н. Кудашкина

Уч. д-во Саранское		Категория зашитности ЛЕСОПАРКОВЫЕ ЗОНЫ													Квартал 217								
№	Шло	Состав. Подрост, поя:	Вы:	Эле:	Воз:	Вы:	Ди:	Кл:	Гр:	Бо:	Тип	Полн:	Запас сырост.	Кл:	Запас на выделе, дес. МЗ								
вы:	шадь:	лесок покров, поч:	со:	мент:			ас:	ул:				ста:	леса, дес. МЗ	ас:		со:	су:	ре:	еди:	захлавлен:	Хозяйственные:		
де:	ла:	ва, рельеф, особенн:	Р:	та:	ра:	со:	ам:	с:	па:	ни:	леса:												
ла:	га:	ости выдела. Отмет:	де:									Сумм:	на:	общий:	в т.ч.:	хо:		нич:					
		ка о порослевом	У:	я:	са:	ст:	та:	ел:	во:	во:	те:	на пл:		на:	по:	то:	стоя:	дин:	ные:			мероприятия	
		происх. Наимен. кат:	ру:				ар:	ар:			ТЛУ	оша:	1	на:	со:	ва:		дер:	общий:	лик:			
		ер. незалес. земель:	С:	са:			р:	ас:	ас:	т:		дей:		та:	ва:	рн:	(ста:						
		Хар. лесных культур					та:	та:				сече:	га:	выдел:	ляю:	ос:	ро:	ест:		вида:			
		Кадастров. оценка										ний:		щим:	ти:	ро:	воз:						

1	2	3	4	5	6	7	8	9	10	11	12	13	14	15	16	17	18	19	20	21	22	23	24	
8	3,9	80С2ДН+ЛН	1	24	0С	65	25	28	7	4	1	ЛЕС	0,6	24	96	77	4							ВЫБОРОЧ. РУБКА
				ДН		21	24					СЗ				19	3						10%	
				рекреационная характеристика: тип ландшафта "ЗАКРЫТ. ГОРИЗН. СОМ, класс эстетич. оценки-1, рекреационная оценка-СРЕДНЯЯ, класс устойчивости-1, проходимость-СРЕДНЯЯ, просматриваемость-СРЕДНЯЯ, депрессия лесной среды-1																				
				САИ - ГИГ. ОЦЕНКА ВЫСОКАЯ, СОСТАВ НЕОДНОРОДНЫЙ, ПОЛНОТА НЕРАВНОМЕРНАЯ																				
11	7	ЛИНИЯ ЭЛЕКТРОПЕРЕДАЧ																						
				ширина 12,0 м, протяженность 0,6 км, ЧИСТАЯ																				
				рекреационная характеристика: тип ландшафта ОТКРЫТЫЙ-ЛЕЗ ДЕР., класс эстетич. оценки-3, рекреационная оценка-СРЕДНЯЯ, проходимость-																				
				САИ - ГИГ. ОЦЕНКА НИЗКАЯ																				

Уч. д-во Саранское		Категория зашитности ЛЕСА, РАСПОЛОЖЕННЫЕ В ЗЕЛеноЙ ЗОНЕ													Квартал 217								
№	Шло	Состав. Подрост, поя:	Вы:	Эле:	Воз:	Вы:	Ди:	Кл:	Гр:	Бо:	Тип	Полн:	Запас сырост.	Кл:	Запас на выделе, дес. МЗ								
вы:	шадь:	лесок покров, поч:	со:	мент:			ас:	ул:				ста:	леса, дес. МЗ	ас:		со:	су:	ре:	еди:	захлавлен:	Хозяйственные:		
де:	ла:	ва, рельеф, особенн:	Р:	та:	ра:	со:	ам:	с:	па:	ни:	леса:												
ла:	га:	ости выдела. Отмет:	де:									Сумм:	на:	общий:	в т.ч.:	хо:		нич:					
		ка о порослевом	У:	я:	са:	ст:	та:	ел:	во:	во:	те:	на пл:		на:	по:	то:	стоя:	дин:	ные:			мероприятия	
		происх. Наимен. кат:	ру:				ар:	ар:			ТЛУ	оша:	1	на:	со:	ва:		дер:	общий:	лик:			
		ер. незалес. земель:	С:	са:			р:	ас:	ас:	т:		дей:		та:	ва:	рн:	(ста:						
		Хар. лесных культур					та:	та:				сече:	га:	выдел:	ляю:	ос:	ро:	ест:		вида:			
		Кадастров. оценка										ний:		щим:	ти:	ро:	воз:						

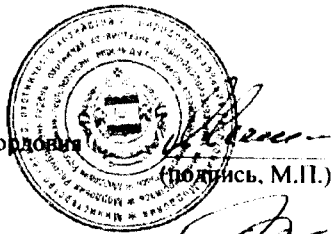
1	2	3	4	5	6	7	8	9	10	11	12	13	14	15	16	17	18	19	20	21	22	23	24
8	1	80С2ДН+ЛН	1	24	0С	65	25	28	7	4	1	ЛЕС	0,6	24	96	77	4						ВЫБОРОЧ. РУБКА
				ДН		21	24					СЗ				19	3						10%
				рекреационная характеристика: тип ландшафта "ЗАКРЫТ. ГОРИЗН. СОМ, класс эстетич. оценки-1, рекреационная оценка-СРЕДНЯЯ, класс устойчивости-1, проходимость-СРЕДНЯЯ, просматриваемость-СРЕДНЯЯ, депрессия лесной среды-1																			
				САИ - ГИГ. ОЦЕНКА ВЫСОКАЯ, СОСТАВ НЕОДНОРОДНЫЙ, ПОЛНОТА НЕРАВНОМЕРНАЯ																			



Уч. д. во Саранское			Категория защитности ЗЕЛЕНЬЕ ЗОНЫ											Квартал 110									
№	Площадь	Состан. Подрост, по:	Высота	Диаметр	Вид	Класс	Группа	Возраст	Тип	Полнота	Залас	Сырость	Класс	Залас	на выделе	лес. МЗ	Хозяйственные						
1	2	3	4	5	6	7	8	9	10	11	12	13	14	15	16	17	18	19	20	21	22	23	24
14	4,7	лесные культуры	1	19	С	49	19	22	3	2	1	ЛПК	0,8	25	116	94	2						ПРОЖИВ. 2 ОЗ
		КС2Л	Л				18	20				СЗ				24	1						10
Подлесок: ЛД Р ГУСТОЙ культуры, состояние ХОРОШЕЕ рекреационная характеристика: тип ландшафта ЗАКРЕП. ГОРИЗ. СМ, класс веточич. оценки-1, рекреационная оценка-НИСКОКАЯ, класс устойчивости-1, проходимость ПЛОХАЯ, просматриваемость ПЛОХАЯ, деградация лесной среды-1 сан.-гиг. оценка ВЫСОКАЯ, состав НЕОДНОРОДНЫЙ, полнота НЕФАВНОМЕРНАЯ, уч.-ки. ЛЕСА ВОКР НАСЕЛ. ПУНКТОВ обу: ДРУГИЕ ОСОБ. ЗАЩИТНЫЕ УЧАСТКИ																							

Заверено:

Первый заместитель Министра  
 лесного, охотничьего хозяйства  
 и природопользования Республики Мордовия



(подпись М.П.)

В. М. Максимкин

Начальник отдела ведения  
 государственного лесного реестра



(подпись)

Н. Н. Кудашкина

« 2 » ноября 2020 г.

### Выписка из государственного лесного реестра

Номер государственного учета в лесном реестре 33-2008-06  
 Кадастровый номер (при наличии) 13:00:0000000:472  
 Предыдущий кадастровый (условный) номер \_\_\_\_\_

#### ЛЕСНОЙ УЧАСТОК

**Адрес** Республика Мордовия, Саранское участковое лесничество.  
**(местоположение)** Саранское территориальное лесничество, кв. 110 выд. 14.  
(указывается субъект Российской Федерации, муниципальное образование, лесничество или лесопирк, квартал и (или) выдел.)

**Наименование юридического лица, фамилия, имя, отчество физического лица, местонахождение (регистрация) правообладателя**

#### **Назначение лесного участка (вид (ы) использования)**

Заготовка древесины; заготовка пищевых лесных ресурсов и сбор лекарственных растений; осуществление научно-исследовательской деятельности, образовательной деятельности; осуществление рекреационной деятельности; осуществление геологического изучения недр, разведка и добыча полезных ископаемых; строительство и эксплуатация водохранилищ и иных искусственных водных объектов, а также гидротехнических сооружений, морских портов, морских терминалов, речных портов, причалов; строительство, реконструкция, эксплуатация линейных объектов; осуществление религиозной деятельности; выполнение изыскательных работ.

#### **Документы – основания пользования лесным участком**

(договор аренды лесного участка, постоянное (бессрочное) пользование лесным участком, договор безвозмездного срочного пользования лесным участком, рента/иные договоры, срок пользования)

**Особые отметки** Категория земель - земли лесного фонда, защитные леса, леса, выполняющие функции природных и иных объектов – леса, расположенные в зеленых зонах, леса, расположенные в лесопарковых зонах.

**Площадь – 4,7 га**

**ОЗУ :** участки лесов (шир. 1 км) вокруг сельских населённых пунктов и садовых товариществ

**Лесистость района –** Лямбирский муниципальный район



(подпись, М.П.)

В.М. Максимкин

Первый заместитель Министра  
 лесного, охотничьего хозяйства  
 и природопользования Республики Мордовия

Начальник отдела ведения  
 государственного лесного реестра

(подпись)

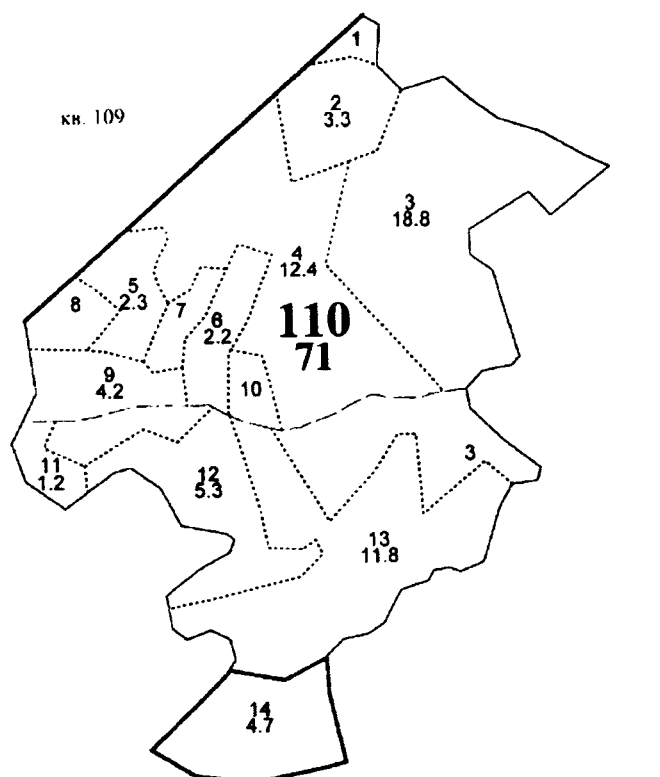
Н.Н. Кудашкина





**МИНИСТЕРСТВО ЛЕСНОГО, ОХОТНИЧЬЕГО ХОЗЯЙСТВА  
И ПРИРОДОПОЛЬЗОВАНИЯ  
РЕСПУБЛИКИ МОРДОВИЯ**

**Карта-схема расположения и границы лесного участка  
Саранского территориального лесничества  
Саранского участкового лесничества  
Лесоустройство - 2015 г.  
Общая площадь - 71 га  
Масштаб 1 : 10 000**



— границы запрашиваемых выделов

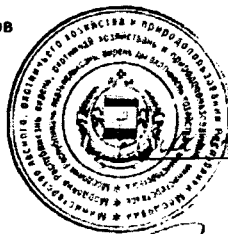
— ОЗУ

Первый заместитель Министра  
лесного, охотничьего хозяйства  
и природопользования Республики Мордовия

В.М. Максимкин

Начальник отдела  
ведения государственного  
лесного реестра

Н.Н. Кудашкина



Саморегулируемая организация Ассоциация  
«Межрегиональное объединение проектных организаций»  
СРО-П-014-05082009 регистрационный номер №405  
ООО «Проект РМ»

430000 г. Саранск, ул. Мордовская, д. 35, корп. 195.

факс/тел. 22-27-90

Заказчик: ЗАО «Мордовский бекон»

Подводящие сети водоснабжения и  
отводящие сети канализации на объекте:  
"Строительство поселка курортного типа  
"Муравейник", расположенного по адресу:  
Республика Мордовия ,г.Саранск, ул. Фурманова"

### РАБОЧАЯ ДОКУМЕНТАЦИЯ

Внеплощадочные сети водоснабжения  
и водоотведения

85.09-20- НВК

2020

Саморегулируемая организация Ассоциация  
«Межрегиональное объединение проектных организаций»  
СРО-П-014-05082009 регистрационный номер №405  
ООО «Проект РМ»

430000 г. Саранск, ул. Мордовская, д. 35, корп. 195.

факс/тел. 22-27-90

Заказчик: ЗАО «Мордовский бекон»

Подводящие сети водоснабжения и  
отводящие сети канализации на объекте:  
"Строительство поселка курортного типа  
"Муравейник", расположенного по адресу:  
Республика Мордовия, г.Саранск, ул. Фурманова"

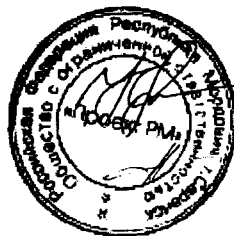
## РАБОЧАЯ ДОКУМЕНТАЦИЯ

Внеплощадочные сети водоснабжения  
и водоотведения

85.09-20- НВК

Директор

Г И П



Е.П. Кудринская

Н.И. Глебова

2020

СОДЕРЖАНИЕ ТОМА									
Обозначение		Наименование						Примечание	
85.09-20-ПЗ		<p><b>Исходные данные:</b> Условия подключения (технологического присоединения) объекта к централизованной системе холодного водоснабжения №331/20-Д-В от 20.07.2020г, Условия подключения (технологического присоединения) объекта к централизованной системе холодного водоснабжения №331/20-Д-К от 20.07.2020г,</p> <p><b>Пояснительная записка</b></p> <p><b>Графическая часть:</b></p> <p>Общие данные</p> <p>Ситуационный план</p> <p>План сетей В1 , К1н (начало) М1:500</p> <p>План сетей В1 , К1н (продолжение) М1:500</p> <p>План сетей В1 , К1н (продолжение). М1:500. Детализировка колодца</p> <p>План сетей В1 , К1н, К1 (продолжение). М1:500 Детализировка колодца</p> <p>План сетей К1 (продолжение) М1:500</p> <p>План сетей К1 (окончание) М1:500</p> <p>Продольный профиль В1 (начало)</p> <p>Продольный профиль В1 (продолжение)</p> <p>Продольный профиль В1 (окончание)</p> <p>Продольный профиль К1н (начало)</p> <p>Продольный профиль К1н (продолжение)</p> <p>Продольный профиль К1н (продолжение)</p> <p>Продольный профиль К1</p> <p>Таблица колодцев</p> <p>Колодец-гаситель</p>							
85.09-20-НВК.С		<p><b>Приложения:</b> Спецификация оборудования, изделий и материалов.</p>						НВК.С- 1, НВК.С- 2	
85.09-20 -С									
Изм		Кол.уч	Лист	№док.	Подп.	Дата			
Разраб		Цветкова					Стадия	Лист	Листов
ГИП		Глебова					Р	1	1
Н.контр.		Кудринская					ООО «Проект РМ»		

Приложение № 1  
к договору о подключении  
(технологическом присоединении)  
к централизованной системе  
холодного водоснабжения  
«\_\_\_» \_\_\_\_\_ 20\_\_ г. № \_\_\_\_\_ /ТП-20-В

**УСЛОВИЯ ПОДКЛЮЧЕНИЯ**  
(технологическое присоединение) объекта  
к централизованной системе холодного водоснабжения

№ 331/20-Д-В от 20.07.2020г.

Объект: Поселок курортного типа «Муравейник»  
Место расположения земельного участка: РМ, г.Саранск, ул.Фурманова  
Кадастровые номера земельных участков: 13:23:0914110:723  
Заказчик: ЗАО «Мордовский бекон»  
Срок действия настоящих условий: 3 года.

**1. Водоснабжение:**

- 1.1. Точка подключения к централизованным системам холодного водоснабжения:  
Существующий водопровод d-200 мм, проложенный в районе пересечения ул.Попова и ул.Р.Люксембург.
- 1.2. Гарантируемый свободный напор в точке подключения - 26 м водяного столба.
- 1.3. Разрешаемый отбор объема холодной воды: 95,0 м<sup>3</sup>/сутки.
- 1.4. Режим водопотребления (отпуска): круглосуточный.
- 1.5. Технические требования к объектам капитального строительства заказчика, в том числе к устройствам и сооружениям для подключения (технологического присоединения), а также к выполняемым заказчиком мероприятиям для осуществления подключения (технологического присоединения).
- 1.5.1. Проектирование и строительство сетей водоснабжения необходимо выполнить в соответствии с СП 31.13330.2012 «Свод правил. Водоснабжение. Наружные сети и сооружения».
- 1.5.2. Предусмотреть в качестве запорной арматуры задвижки с корпусом из высокопрочного чугуна с обрешеченным клином. Гарантийным сроком эксплуатации не менее 10 лет, полным сроком службы не менее 50 лет. Установку запорной арматуры предусмотреть с компенсирующими элементами.
- 1.5.3. Пожарные гидранты предусмотреть с корпусом из высокопрочного чугуна. Шток гидранта из коррозионно-стойких сталей. Полный расчетный срок службы ПГ не менее 50 лет. Гарантийный срок эксплуатации не менее 10 лет.
- 1.5.4. Предусмотреть укладку в траншее рядом с трубопроводами токопроводящей медной шины сечением не менее 2,5 мм<sup>2</sup>, концы которой должны быть выведены в колодцы и закреплены к плите перекрытия.
- 1.5.5. При проектировании сетей водоснабжения предусмотреть их прокладку за пределами территорий с повышенной степенью благоустройства и автостоянок. При отсутствии возможности прокладки сетей водоснабжения за пределами территорий с повышенной степенью благоустройства и автостоянок, предусмотреть прокладку сетей водоснабжения в футлярах, каналах, и т.д., позволяющих производить ремонт без нарушения благоустройства.
- 1.5.6. Предусмотреть мероприятия по предотвращению затопления помещений и территорий в случае аварии на сетях водоснабжения.
- 1.6. Геодезическая отметка верха трубы в месте подключения (технологического присоединения) определяется при проектировании и согласовывается с МП «Саранскгорводоканал».
- 1.7. Требования по установке приборов учета воды и устройству узла учета.
- 1.7.1. Установка на границе эксплуатационной ответственности счетчика холодной воды метр-электрического класса «С» согласно СП 30.13330.2012 и требований технической документации на приборы учета. Счетчик холодной воды должен иметь возможность передачи параметров в автоматическом режиме.

1.7.2. Для нормирования давления на водопроводном вводе перед водомерным узлом предусмотреть установку регулятора давления с фильтром, согласно требований инструкции технического паспорта на оборудование.

1.7.4. Предусмотреть установку приборов учета воды с передачей данных в каждом объекте капитального строительства поселка.



1.8. Проектирование и строительство наружных сетей водоснабжения объекта необходимо выполнить с соблюдением требований СП 8.13130.2009 «Системы противопожарной защиты. Источники наружного противопожарного водоснабжения. Требования пожарной безопасности».

1.9. После подключения объекта рекомендуем принять меры по рациональному использованию холодной воды.

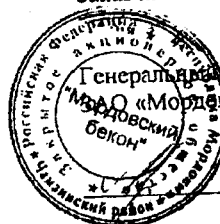
1.10. Граница эксплуатационной ответственности по водопроводным сетям между МП «Саранскгорводоканал» и заказчиком устанавливается в точке врезки водопроводного ввода объекта заказчика в коммунальную сеть водоснабжения.

Организация водопроводно-  
канализационного хозяйства

Директор МП «Саранскгорводоканал»

  
 Н.Шохин  
 г.

Заказчик

  
 Генеральный директор  
 ООО «Мордовский  
 бекон»

И.В.Кемкин

20 г.

Приложение № 1  
к договору о подключении  
(технологическом присоединении)  
к централизованной системе  
водоотведения  
«   »                    20   г. №           /ТП-20-К

**УСЛОВИЯ ПОДКЛЮЧЕНИЯ**  
(технологическое присоединение) к централизованной  
системе водоотведения

*№ 331/20-Д-К от 20.07.2020г.*

Объект: Поселок курортного типа «Муравейник»  
Место расположения земельного участка: РМ, г.Саранск, ул.Фурманова  
Кадастровые номера земельных участков: 13:23:0914110:723  
Заказчик: ЗАО «Мордовский бекон»  
Срок действия настоящих условий: 3 года.

**1. Водоотведение:**

1.1. Точка подключения (технологического присоединения) к централизованной системе водоотведения: Существующий канализационный коллектор d-200 мм, проложенный по ул.Р.Люксембург (в районе жилого дома №26).

1.1.1. Проектом предусмотреть: строительство локальной КНС, 2-х штук напорных коллекторов d-110 мм от КНС до жилого дома №9 по ул.Р.Люксембург, с устройством камеры гашения, и строительство самотечного канализационного коллектора d-160 мм от жилого дома №9 по ул.Р.Люксембург до точки врезки в городской канализационный коллектор.

1.2. Разрешаемый объем сброса сточных вод: 95,0 м<sup>3</sup>/сутки.

1.3. Режим водоотведения: круглосуточный.

1.4. Технические требования к объектам капитального строительства заказчика, в том числе к устройствам и сооружениям для подключения (технологического присоединения), а также к выполняемым заказчиком мероприятиям для осуществления подключения (технологического присоединения)

1.4.1. Проектирование и строительство сетей водоотведения необходимо выполнить в соответствии с СП 32.13330.2012. «Свод правил. Канализация. Наружные сети и сооружения».

1.4.2. Заказчик должен запроектировать за территорией объекта Заказчика, на которую будет ограничен круглосуточный доступ посторонних лиц, контрольный канализационный колодец, обеспечивающий возможность для МП «Саранскгорводоканал» отбирать пробы сточных вод, поступающих от объекта Заказчика.

1.4.3. Предусмотреть мероприятия по предотвращению затопления помещений и территорий в случае аварии на сетях водоотведения.

1.4.4. При проектировании сетей водоотведения предусмотреть их прокладку за пределами территорий с повышенной степенью благоустройства и автостоянок. При отсутствии возможности прокладки сетей водоотведения за пределами территорий с повышенной степенью благоустройства и автостоянок, предусмотреть прокладку сетей водоотведения в фуглярах, каналах, и т.д., позволяющих производить ремонт без нарушения благоустройства.

1.4.5. Предусмотреть в точке присоединения обратный клапан.

1.5. Отметка лотка в месте подключения определяется при проектировании и согласовывается с МП «Саранскгорводоканал».

1.6. Нормативы по объему сточных вод, нормативы состава сточных вод, требования к составу и свойствам сточных вод, режим отведения сточных вод:



1.6.1 Сточные воды, отводимые в централизованные системы водоотведения, не должны содержать загрязняющие вещества, запрещенные к сбросу в централизованную систему водоотведения, по перечню согласно приложению № 2 «Правил холодного водоснабжения и водоотведения», утвержденных постановлением Правительства РФ от 29.07.2013 № 644 и вещества, запрещенные к применению в Российской Федерации, в том числе ратифицированными Российской Федерацией международными нормативными правовыми актами.

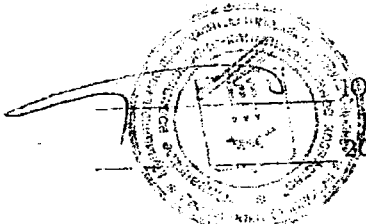
1.6.2. Состав и свойства сточных вод, принимаемых (отводимых) в централизованные системы водоотведения, должны соответствовать нормативным показателям общих свойств сточных вод и допустимым концентрациям загрязняющих веществ в сточных водах, допущенных к сбросу в централизованную систему водоотведения, предусмотренным приложением № 3 «Правил холодного водоснабжения и водоотведения», утвержденных постановлением Правительства РФ от 29.07.2013 № 644.

1.7. Контрольный канализационный колодец для отбора проб сточных вод должен быть последним канализационным колодцем перед точкой врезки канализационного выпуска объекта заказчика в коммунальные сети водоотведения.

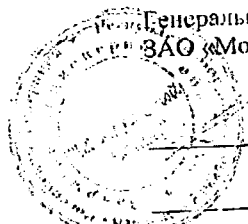
1.8. Граница эксплуатационной ответственности по сетям водоотведения между МП «Саранскгорводоканал» и заказчиком устанавливается в точке врезки канализационного выпуска объекта заказчика в коммунальные сети канализации.

Организация водопроводно-  
канализационного хозяйства

Директор МП «Саранскгорводоканал»

 \_\_\_\_\_  
И.Н.Шохин  
\_\_\_\_\_ г.

Заказчик

 \_\_\_\_\_  
Генеральный директор  
ЗАО «Мордовский бекон»  
И.В.Кемкин  
\_\_\_\_\_ 20\_\_ г.

## Пояснительная записка

### Основание для разработки проекта

Проект " Подводящие сети водоснабжения и отводящие сети канализации на объекте: "Строительство поселка курортного типа "Муравейник", расположенного по адресу: Республика Мордовия, г.Саранск, ул. Фурманова" разработан на основании:

- договора № 85.0920
- условий подключения (технологического присоединения) объекта к централизованной системе холодного водоснабжения №331/20-Д-В от 20.07.2020г,
- условий подключения (технологического присоединения) объекта к централизованной системе холодного водоотведения №331/20-Д-К от 20.07.2020г,
- инженерно-геодезических изысканий выполненных ООО «ГеоКарт»

Проект выполнен в соответствии с требованиями действующих нормативных документов, основными из которых являются:

- СП 31.13330.2012 «Водоснабжение. Наружные сети и сооружения» актуализированная редакция СНиП 2.04.02-84\*;
- СП 32.13330.2012 «Канализация. Наружные сети и сооружения» актуализированная редакция СНиП 2.04.03-85;

- СП 42.13330.2011г «Градостроительство. Планировка и застройка городских и сельских поселений»;

-СанПиН 2.1.4.1110-02 «Зоны санитарной охраны источников водоснабжения и водопроводов питьевого назначения».

-СанПиН 2.1.4.1074-01 «Питьевая вода. Гигиенические требования к качеству воды централизованных систем водоснабжения. Контроль качества».

-СанПиН 2.1.5.980-00 «Охрана поверхностных вод от загрязнения»

В проекте использованы материалы технического отчета об инженерно-геодезических изысканиях, выполненных ООО «Геокарт» в 2020 г.

Вымен №											
Подп. и дата											
Имя Начерт.		85.09-20-ПЗ									
		Изм	Колуч	Лист	№ док	Подп.	Дата				
		Разраб	Цветкова			<i>[Подпись]</i>			Листья	Лист	Листов
		ГИП	Глебова			<i>[Подпись]</i>			Р	1	7
		Н.контр.	Кудринская			<i>[Подпись]</i>			ООО «Проект РМ»		
		Текстовая часть									



## 2. «Сети водоотведения»

Данным проектом предусматривается строительство сетей хозяйственно-бытовой канализации от поселка курортного типа «Муравейник».

Согласно условий подключения (технологического присоединения) №331/20-Д-К проектом предусмотрено строительство напорной канализации от КНС до колодца -гасителя, расположенного в районе ж.д №9 по ул. Розы Люксембург и далее строительство самотечного коллектора до точки сброса в существующую городскую канализацию Ø 200 , проложенную по ул. Розы Люксембург

Сети канализации запроектированы в подземном исполнении.

Перекачка стоков от КНС, находящейся в поселке курортного типа «Муравейнику» запроектирована по двум напорным ниткам канализации. 1-я нитка сети напорной канализации предусмотрена в проекте «Реконструкция канализационных сетей юго-западной части г. Саранска. Приток №2 коллектора №2» (этап №8), шифр.45/2019, выполненный ООО «Проект-Сити» в 2019г. Данным проектом предусматривается строительство 2-й нитки напорной канализации от КНС.

Напорная канализация предусмотрена на глубине 2,0м от поверхности земли до низа трубы. Сеть напорной канализации запроектирована из полиэтиленовых напорных труб ПЭ 100 SDR 11-110x10,0 по Гост18599-2001, закрытым способом -методом ННБ.

Сети самотечной канализации запроектированы из полиэтиленовой раструбной трубы PRAGMA OD 200 SN 8 PE по ГОСТ Р 54475-2011

В местах присоединений, в местах изменения направления, уклонов ,а на прямых участках через 50м при диаметре трубы 200мм, запроектированы смотровые колодцы .

Присоединение проектируемой канализации от жилого дома № 9 по ул. Розы Люксембург к проектируемому колодцу-гасителю, предусмотрено с перепадом , путем слива .

Канализационные колодцы запроектированы из сборных железобетонных колец Д=1000мм (серия 3.900.1-14) по типовому проекту 902-09-22.84

Монтаж сетей самотечной канализации запроектирован открытым способом. Канализационные трубы укладываются на выравнивающий слой из песка h=10см.

Перед началом производства земляных работ наличие существующих подземных коммуникаций уточнить на месте, с представителями организаций, эксплуатирующих эти коммуникации.

### Техника безопасности

При монтаже трубопроводов из полимерных материалов необходимо выполнять требования СНиП 12-03-2001, СНиП 12-04-2002 "Техника безопасности в строительстве".

При работе с трубами следует соблюдать правила пожарной безопасности.

Запрещается разводить огонь, производить электро- и газосварочные работы, хранить легковоспламеняющиеся вещества рядом с местами прокладки и хранения пластмассовых труб. В случае возникновения пожара и загорания труб их следует тушить любыми средствами пожаротушения.

Гидравлические и пневматические испытания трубопроводов следует производить после их надежного закрепления и устройства упоров по их концам и на поворотах.

При монтаже и испытаниях трубопроводов запрещается прислонять к ним лестницы и стремянки, ходить по трубопроводу. Запрещается обстукивать трубы молотком и оттягивать их от стенок траншеи или строительных конструкций.

Все рабочие, перед тем как приступить к работе по прокладке труб, должны пройти полный инструктаж по технике безопасности.

Взамен инв. №	
Подп. и дата	
Изм. №подп.	

Изм.	Кол.уч.	Лист	№док.	Подп.	Дата

85.09-20-ПЗ

Лист

3

### Мероприятия по обеспечению пожарной безопасности

Трубы из полиэтилена относятся к 4-му классу опасности по ГОСТ12.1.005. Трубы относятся к группе «горючие» по ГОСТ12.1.044. Температура воспламенения материала труб из полиэтилена не ниже  $-300^{\circ}\text{C}$ .

Пожарно-технические характеристики труб: группа горючести - ГЗ, группа воспламеняемости - ВЗ.

Средства пожаротушения: распыленная вода со смачивателем, огнетушащие составы, двуокись углерода, пена, огнетушащий порошок ПФ, песок, кошма. Тушить пожар необходимо в противогазах.

К мероприятиям по обеспечению пожарной безопасности следует отнести строгое соблюдение действующих норм и правил пожарной безопасности и технических правил обслуживания и эксплуатации производственных машин (использования и хранения нефтепродуктов и смазочных масел).

Категорически запрещается применение открытого огня для разогрева органически вяжущих материалов и других горючих веществ.

Заправка строительных машин должна производиться в специально выделенном месте, оборудованном средствами и инвентарём противопожарной безопасности.

Склады горючих материалов должны быть отделены от других сооружений и территорий противопожарными разрывами.

Пожарная безопасность данного объекта, своевременное выполнение противопожарных мероприятий, наличие и исправное содержание средств пожаротушения должны организовываться линейным руководителем работ в соответствии с приказом начальника генподрядной организации.

На территории строительства имеется автодорога, что обеспечивает беспрепятственный подъезд пожарных машин в любое время года. При въезде на объект вывесить щит с планом пожарной защиты в соответствии с ГОСТ 12.1.004-91\*, направлением движения автотранспорта, с указанием местонахождения средств пожаротушения и связи. У въезда на стройплощадку установить щит с планом пожарной защиты в соответствии с ГОСТ 12.1.004-91\*.

На стройплощадке не допускается складирование и хранение горючих и огнеопасных материалов. Эти материалы должны подвозиться с централизованного склада из расчёта их потребности в смену. На стройплощадке устанавливаются щиты с противопожарным инвентарём - бочки с водой, ящики с песком, багры, лопаты.

Бытовые помещения должны быть оборудованы с учётом правил пожарной безопасности и предъявлены участковому инспектору пожарной надзора.

На стройке должен иметься звуковой сигнал, вблизи которого вывешивается надпись «пожарный сигнал». Пожарная безопасность должна обеспечиваться в соответствии с «Правилами пожарной безопасности Российской Федерации ППБ-01-03».

Каждый работающий на строительной площадке должен знать и строго соблюдать правила пожарной безопасности. За пожарную безопасность несет ответственность прораб или лицо его заменяющее, который обязан организовать изучение правил пожарной безопасности всеми работниками, занятыми на строительстве: обеспечить исправное содержание и постоянную готовность применения средств пожаротушения, не допускать ведения строительно-монтажных работ на территории строительства при

Имя, Фамилия	Введен	№					Лист	
	Подп.	и	дата					
Имя, Фамилия	Подп.	и	дата					Лист
Изм.	Кол.уч.	Лист	Недок.	Подп.	Дата			

85.09-20-ПЗ

4

отсутствии источников водоснабжения для пожаротушения, подъездов, наличие телефонной связи.

Лица, не прошедшие противопожарный инструктаж к работе не допускаются.

Строительные отходы ежедневно убирать с рабочих мест. Взрывоопасные и легковоспламеняемые материалы (мастика, клеи, краски, утеплитель и др.) следует применять в количестве сменной потребности.

#### Мероприятия по охране окружающей среды

При определении мероприятий по охране окружающей природной среды на период строительства сетей водопровода и канализации необходимо руководствоваться законами РФ о недрах, земле, об охране животного мира, атмосферного воздуха, памятников истории и культуры.

При эксплуатации проектируемые сети водопровода и канализации не оказывают негативного воздействия на поверхность земли, т.к. являются герметичной системой, заглубленной в грунт. Основным мероприятием по снижению воздействия на земельные угодья в период эксплуатации является повышение надежности работы объекта.

Санитарно-защитная полоса сетей водопровода и напорной канализации определяется шириной по 10 м в обе стороны от водопровода и канализации, санитарно-защитная полоса сетей самотечной канализации определяется шириной по 5,0 м в обе стороны от канализации, согласно СП31.13330.2012, СП32.13330.2012. В пределах санитарно-защитной полосы водопровода должны отсутствовать источники загрязнения (помойные ямы, свалки мусора и т.д.). Источники загрязнения, расположенные ближе 10 м от водопровода, следует перенести в другое место.

Водопровод и канализация представляют собой линейное, заглубленное сооружение, существенно не изменяющее внешний вид местности. Масштабы воздействия на почву при строительных работах пропорциональны нарушаемой площади, глубине нарушений и возможному загрязнению. Поскольку предусмотрена подземная прокладка сетей, то при ведении работ следует ожидать полного нарушения почвенного покрова в пределах прохождения трассы. Однако негативное воздействие на почвенный покров может быть сведено к минимуму при соблюдении природоохранного законодательства, предписывающего селективную разработку почвы и грунтов с разделным складированием, сохранением плодородного почвенного слоя и последующей рекультивацией нарушенной поверхности.

При строительстве сетей водопровода и канализации охрана земельных ресурсов обеспечивается комплексом технических и технологических решений, которые, с одной стороны, уменьшают степень отрицательного воздействия на почвенно-растительный покров, с другой - обеспечивают полное восстановление его природных функций.

Процесс рекультивации земель -технический.

Техническая рекультивация предназначена для сохранения плодородного слоя почвы. Техническая рекультивация представляет собой комплекс работ по снятию, транспортировке, нанесению плодородного слоя почвы.

Работы по технической рекультивации при прокладке трубопровода проводятся в следующей последовательности:

- снятие плодородного слоя почвы толщиной 10 см;

Взамен инв. №							Лист
Подл. и дата							5
Инв. №подл.							85.09-20-ПЗ
Изм.	Кол.уч.	Лист	№држ.	Подл.	Дата		











