



МАРИЙ ЭЛ РЕСПУБЛИКЫН
ТҮВЫРА, ПЕЧАТЬ ДА КАЛЫК-
ВЛАКЫН ПАШАШТ ШОТЫШТО
МИНИСТЕРСТВЫЖЕ

МИНИСТЕРСТВО КУЛЬТУРЫ,
ПЕЧАТИ И ПО ДЕЛАМ
НАЦИОНАЛЬНОСТЕЙ
РЕСПУБЛИКИ МАРИЙ ЭЛ

г. Йошкар-Ола

Ш У Д Ы К

П Р И К А З

29 марта 2024г № 80

О включении выявленного объекта культурного наследия «Дом Суслопаровых», расположенного по адресу: Республика Марий Эл, Советский район, с. Вятское, ул. Старосельская, д. 71 в единый государственный реестр объектов культурного наследия (памятников истории и культуры) народов Российской Федерации в качестве объекта культурного наследия регионального значения (памятника) и утверждении предмета охраны, границ и режимов использования его территории

В соответствии с Федеральным законом от 25 июня 2002 г. № 73-ФЗ «Об объектах культурного наследия (памятниках истории и культуры) народов Российской Федерации», Законом Республики Марий Эл от 4 декабря 2003 г. № 50-З «О сохранении объектов культурного наследия (памятников истории и культуры) народов Российской Федерации в Республике Марий Эл», на основании акта государственной историко-культурной экспертизы выявленного объекта культурного наследия «Здание Совнархоза» от 31 декабря 2022 г.,
п р и к а з ы в а ю:

1. Включить выявленный объект культурного наследия «Дом Суслопаровых», расположенный по адресу: Республика Марий Эл,

Советский район, с. Вятское, ул. Старосельская, д. 71 в единый государственный реестр объектов культурного наследия (памятников истории и культуры) народов Российской Федерации в качестве объекта культурного наследия (памятника истории и культуры) народов Российской Федерации регионального значения (памятника) с наименованием «Дом Суслопаровых», время возникновения: 1912 год, адрес: Республика Марий Эл, Советский район, с. Вятское, ул. Старосельская, д. 71.

2. Утвердить предмет охраны объекта культурного наследия (памятника истории и культуры) народов Российской Федерации регионального значения памятника «Дом Суслопаровых», расположенного по адресу: Республика Марий Эл, Советский район, с. Вятское, ул. Старосельская, д. 71 согласно приложению № 1 к настоящему приказу.

3. Утвердить:

границы территории объекта культурного наследия (памятника истории и культуры) народов Российской Федерации регионального значения памятника «Дом Суслопаровых», расположенного по адресу: Республика Марий Эл, Советский район, с. Вятское, ул. Старосельская, д. 71, согласно приложению № 2 к настоящему приказу;

режим использования территории объекта культурного наследия (памятника истории и культуры) народов Российской Федерации регионального значения памятника «Дом Суслопаровых», расположенного по адресу: Республика Марий Эл, Советский район, с. Вятское, ул. Старосельская, д. 71, согласно приложению № 3 к настоящему приказу.

4. Исключить из перечня выявленных объектов культурного наследия, расположенных на территории Республики Марий Эл объект «Дом Суслопаровых», расположенный по адресу: Республика Марий Эл, Советский район, с. Вятское, ул. Старосельская, д. 71.

5. Контроль за исполнением настоящего приказа возложить на заместителя министра Луничкина А.Н.

6. Настоящий приказ вступает в силу через десять дней со дня его официального опубликования.

Заместитель Председателя
Правительства Республики Марий
Эл - министр культуры, печати
и по делам национальностей
Республики Марий Эл



К. Иванов

Министерство внутренней политики,
развития местного самоуправления и юстиции
Республики Марий Эл
Внесен в Реестр нормативных
правовых актов органов исполнительной власти
Республики Марий Эл

Регистрационный номер

1 2 0 3 2 0 2 4 0 0 2 8

« 15 » 04 20 24 г.

Приложение № 1
к приказу Министерства культуры,
печати и по делам национальностей
Республики Марий Эл
от «29» марта 2024 г. № 80

**Предмет охраны объекта культурного наследия
(памятника истории и культуры) народов Российской Федерации
регионального значения памятника «Дом Суслопаровых»,
расположенного по адресу: Республика Марий Эл,
Советский район, с. Вятское, ул. Старосельская, д. 71**

Особенности объекта культурного наследия (памятника истории и культуры) народов Российской Федерации, послужившие основанием для включения его в единый государственный реестр объектов культурного наследия (памятников истории и культуры) народов Российской Федерации и подлежащие обязательному сохранению:

№ п/п	Наименование и описание предмета охраны	Фото предмета охраны
1.	Стилистические характеристики:	
1.1	Здание построено в стиле эклектика с использованием композиционных приемов декоративного оформления фасадов, свойственных периоду нач. XX в. в синтезе с архитектурно-стилевой айдентикой региона.	 <p style="text-align: center;">Общий вид объекта с севера.</p>
2.	Градостроительные характеристики:	
2.1	Местоположение здания, градостроительная и композиционная роль объекта в структуре исторической застройки (фиксирует красную линию застройки улицы Старосельская).	 <p style="text-align: center;">- «Дом Суслопаровых».</p>

3.	Объемно-пространственная и конструктивная схема:	
3.1	Объемно-пространственная структура двухэтажного кирпичного здания с подвалом, прямоугольной в плане конфигурации с выступающими ризалитами, перекрытого скатной крышей, усложненной мезонином и угловой башней.	 <p>Общий вид с северной стороны.</p>
3.2	Размеры здания на период 1912 года: основные габариты, высотные отметки по венчающим карнизам, фронтонам и парапетным столбикам, по коньку кровли, по щипцам и вершине шатра.	 <p>Общий вид с западной стороны.</p>
3.3	Конструктивная схема и подлинные строительные конструкции: подлинные фундаменты – каменные (бутовый камень) ленточные; подлинные наружные и внутренние несущие и самонесущие из полнотелого керамического кирпича на известковом связующем; подлинные перемычки проемов (в том числе заложённых) из керамического кирпича на известковом связующем - лучковые, клинчатые.	 <p>План 1-го этажа.</p>  <p>План 2-го этажа.</p> <p> - подлинные кирпичные стены</p>



Фрагмент интерьера подвала.








Общий вид объекта с севера.



Фрагмент северо-восточного фасада.



Фрагмент интерьера.

<p>3.4</p>	<p>Конструктивная система перекрытий: плоские по деревянным балкам; материал – древесина хвойных пород.</p>	 <p>Фрагмент интерьера.</p>  <p>Фрагмент интерьера.</p>
<p>3.5</p>	<p>Конфигурация, геометрия, габариты, конструктивное решение и угол наклона скатов крыш: скатная крыша здания, усложненная мезонином с двускатной крышей и угловой башней; материал конструкций стропильной системы – дерево хвойных пород; материал исторического кровельного покрытия – кровельный листовой металл с фальцевым соединением; слуховые окна основного объема; завершение угловой башенки – многощипцовая крыша в центре которой установлен восьмирик с шатровым завершением;</p>	 <p>Общий вид крыши.</p>  <p>Общий вид крыши.</p>  <p>Слуховое окно.</p>

материал – дерево,
кровельное покрытие –
кровельный листовой металл
с фальцевым
соединением;
просечной метал свесов
щипцов и основания шатра;
водосточные трубы и
водосборные воронки в
техникековки и литья.



а)



б)

Фрагменты северо-восточного фасада,
водосточные трубы.



Завершение угловой башни.

4.	Композиция и архитектурно-художественное оформление фасадов:	 <p data-bbox="911 680 1453 745">Историческое фото, главный уличный (северо-восточный) фасад.</p>
4.1	Внешний архитектурный облик объекта и отдельных частей 1912 года постройки, декоративное убранство фасадов.	 <p data-bbox="911 1137 1453 1171">Главный уличный (северо-восточный) фасад.</p>  <p data-bbox="911 1603 1453 1637">Главный уличный (северо-восточный) фасад.</p>
4.2	Композиционное решение уличных фасадов: ассиметричная композиция уличного (северо-восточного) фасада в 12 световых осях проемов 1-го этажа, 9 световых осей окон 2-го этажа, усложненная двумя ризалитами (центральный ризалит в 2 световые оси завершается мезонином в 1 ось строенного оконного проема; угловой ризалит в 3 световые оси окон завершается башней); ассиметричная композиция уличного (северо-западного) фасада в 5 световых осей.	
4.3	Архитектурное решение и отделка фасадов: <i>Главный (уличный) фасад:</i> - рустованная поверхность стен; - ризалит в две световые оси завершается мезонином в 1 ось строенного оконного проема; - прямоугольные оконные проемы 1-2 этажей (в том числе заложенные) с кирпичным узором над	

перемычками, имитирующим «волчий зуб» с рядом сухариков и прямоугольными филенками в подоконной плоскости;

- трехчастный оконный проем мезонина (центральный проем с лучковой перемычкой, боковые – с плоскими клинчатыми перемычками), объединенный наличником: боковые стойки, на которые опирается сандрик криволинейного очертания с фризом, декорированным элементами в виде ромбов, и с рядом сухариков; - полуколонны в углах мезонина, установленные на пьедесталы;
- прямоугольный парапетный угловой столбик, в центре которого располагается прямоугольная ширинка, углы главного фасада фланкированы рустом, по периметру завершается профилированным карнизом с фигурным завершением;
- аттик мезонина с фигурным завершением обрамленным прорезным металлическим подзором:

прямоугольные столбики с арочными завершениями, между которыми располагается аттик криволинейного очертания с повышенной центральной частью с килевидным завершением; центральная часть оформлена угловыми рустованными лопатками

Мезонин (вид с северо-востока).



Фрагмент главного (северо-восточного) фасада, оконные проемы 1-го-2-го этажей.



Фрагмент главного (северо-восточного) фасада.



Фрагмент главного (северо-восточного) фасада.



Угловая башня.

и прямоугольной нишей с ложным окном в центре;
 - угловой ризалит трапецивидной формы, завершающийся башней с многощипцовой крышей в центре которой установлен восьмерик с шатровым завершением, треугольные фронтоны в тесовой обшивке, в тимпанах которых центральные филенки с треугольным завершением;
 - подоконные полочки, ступенчатые профилированные междуэтажные и завершающий карнизы.

Боковой (уличный) фасад:

- рустованная поверхность стен;
 - прямоугольные оконные и дверной проемы 1-2 этажей с плоскими клинчатыми перемычками без обрамлений;
 - прямоугольный парапетный столбик по периметру завершается профилированным карнизом с фигурным завершением;
 - подоконные полочки, ступенчатые профилированные междуэтажные и завершающий карнизы.

Дворовый фасад:

- прямоугольные оконные и дверной проемы 1-2 этажей (в том числе заложенные) с плоскими клинчатыми



Фрагмент главного (северо-восточного) фасада.



Боковой уличный (северо-западный) фасад.



Фрагмент бокового уличного (северо-западного) фасада, парапетный столбик.



Фрагмент бокового уличного (северо-западного) фасада.

перемычками без обрамлений;
 - трехчастный оконный проем мезонина (центральный проем с лучковой перемычкой, боковые – с плоскими клинчатыми перемычками), без обрамления;
 - подоконные полочки, ступенчатые профилированные междуэтажные и завершающий карнизы;
 - треугольный каменный фронтон мезонина.



Дворовый (юго-западный) фасад.



Фрагмент дворового (юго-западного) фасада, мезонин.



Фрагмент дворового (юго-западного) фасада.







Фрагмент дворового (юго-западного) фасада.

4.4 Характер отделки фасадов: лицевая кирпичная кладка; декор из тесаного кирпича, окраска в белый цвет верхней части (кирпичные узоры над перемычками окон, имитирующие «волчий зуб» с рядом сухариков) обрамления окон главного фасада.

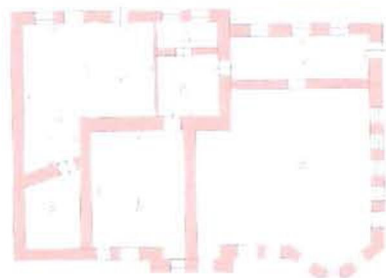


Главный уличный (северо-восточный) фасад.

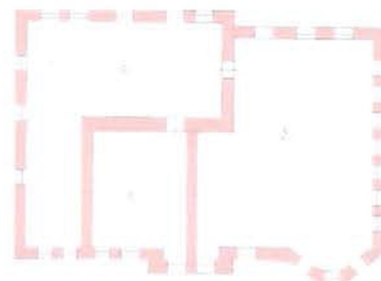
4.5	Местоположение, пропорции геометрия, и расстекловка заполнений дверных и оконных проемов; характер оформления («две нитки остекления») оконных проемов; материал – дерево.	
4.9	Местоположение, пропорции, геометрия исторических оконных заполнений с мелкой расстекловкой и входных филленчатых дверей, материал дерево.	<p data-bbox="927 674 1430 703">Боковой уличный (северо-западный) фасад.</p>  <p data-bbox="986 1048 1370 1077">Дворовый (юго-западный) фасад.</p>  <p data-bbox="956 1514 1398 1570">Историческое фото, главный уличный (северо-восточный) фасад.</p>  <p data-bbox="892 1955 1458 2011">Историческое фото, фрагмент главного уличного (северо-восточного) фасада.</p>



Историческое фото, фрагмент главного уличного (северо-восточного) фасада.



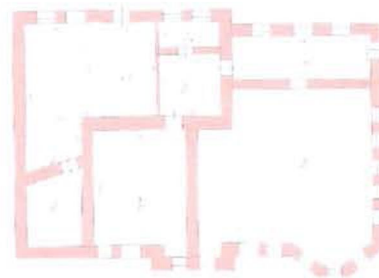
План 1-го этажа.



План 2-го этажа.

5. Планировочная структура и элементы архитектурного оформления интерьеров здания:

5.1 Планировочная структура здания в пределах капитальных стен.



План 1-го этажа.

		 <p>План 2-го этажа.</p> <p>■ - подлинныe кирпичные стены</p>
5.2	Характер отделки потолков: штукатурка и покраска, по периметру профилированные штукатурные потолочные карнизы.	 <p>Фрагмент интерьера, фрагмент потолка 1-го этажа.</p>  <p>Фрагмент интерьера, фрагмент потолка 2-го этажа.</p>

Приложение № 2
к приказу Министерства культуры,
печати и по делам национальностей
Республики Марий Эл
от «29» марта 2024 г. № 80

**Границы территории
объекта культурного наследия (памятника истории и культуры)
народов Российской Федерации регионального значения памятника
«Дом Суслопаровых», расположенного по адресу: Республика
Марий Эл, Советский район, с. Вятское, ул. Старосельская, д. 71**



Условные обозначения	
	объект культурного наследия
	граница территории ОКН

**Координаты поворотных точек границ территории
объекта культурного наследия (памятника истории и культуры)
народов Российской Федерации регионального значения памятника
«Дом Суслопаровых», расположенного по адресу: Республика
Марий Эл, Советский район, с. Вятское, ул. Старосельская, д. 71**

Наименование (номер) характерной точки	Координаты поворотных точек (МСК 12)		Значение погрешности определения координат в системе, установленной для ведения Единого государственного реестра недвижимости (метров)
	X	Y	
1	381552.94	1309593.48	0,1
2	381535.10	1309604.13	
3	381528.15	1309590.40	
4	381521.98	1309578.21	
5	381548.72	1309563.88	
6	381550.04	1309571.93	
7	381549.81	1309578.50	
8	381547.16	1309579.86	

Приложение № 3
к приказу Министерства культуры,
печати и по делам национальностей
Республики Марий Эл
от «29» марта 2024 г. № 80

**Режим использования территории
объекта культурного наследия (памятника истории и культуры)
народов Российской Федерации регионального значения памятника
«Дом Суслопаровых», расположенного по адресу: Республика
Марий Эл, Советский район, с. Вятское, ул. Старосельская, д. 71**

На территории объекта культурного наследия (памятника истории и культуры) народов Российской Федерации регионального значения памятника «Дом Суслопаровых» (далее - объект культурного наследия) устанавливается следующий режим использования данной территории и требования к хозяйственной деятельности, проектированию и строительству:

Разрешается:

- ведение хозяйственной деятельности, не противоречащей требованиям обеспечения сохранности объекта культурного наследия и позволяющей обеспечить функционирование объекта культурного наследия в современных условиях.

Запрещается:

- строительство объектов капитального строительства и увеличение объемно-пространственных характеристик существующих на территории памятника объектов капитального строительства;

- проведение земляных, строительных, мелиоративных и иных работ, за исключением работ по сохранению объекта культурного наследия или его отдельных элементов, сохранению историко-градостроительной или природной среды объекта культурного наследия.

Проведение работ на территории объекта культурного наследия осуществляется в соответствии с Федеральным законом от 25 июня 2002 г. № 73-ФЗ «Об объектах культурного наследия (памятниках истории и культуры) народов Российской Федерации».
