



**МАРИЙ ЭЛ РЕСПУБЛИКЫН  
ВИКТЕРЖЕ  
ПУНЧАЛ**

**ПРАВИТЕЛЬСТВО  
РЕСПУБЛИКИ МАРИЙ ЭЛ  
ПОСТАНОВЛЕНИЕ**

от 28 декабря 2023 г. № 669

**О внесении изменения в постановление Правительства  
Республики Марий Эл от 4 июля 2008 г. № 173**

В соответствии со статьей 15 Градостроительного кодекса Российской Федерации, статьями 2, 4, 6 Закона Республики Марий Эл от 5 октября 2006 г. № 52-3 «О регулировании отношений в области градостроительной деятельности в Республике Марий Эл» Правительство Республики Марий Эл **п о с т а н о в л я е т**:

1. Внести в постановление Правительства Республики Марий Эл от 4 июля 2008 г. № 173 «Об утверждении Схемы территориального планирования Республики Марий Эл» (Собрание законодательства Республики Марий Эл, 2008, № 8 (часть I), ст. 410; портал «Марий Эл официальная» ([portal.mari.ru/pravo](http://portal.mari.ru/pravo)), 29 декабря 2021 г., № 24122021040467; 27 октября 2022 г., № 25102022040382) следующее изменение:

Схему территориального планирования Республики Марий Эл, утвержденную указанным выше постановлением, изложить в новой редакции (прилагается).

2. Контроль за исполнением настоящего постановления Правительства Республики Марий Эл возложить на Заместителя Председателя Правительства Республики Марий Эл Сальникова А.А.

И.о. Председателя Правительства  
Республики Марий Эл



М.Васютин

**УТВЕРЖДЕНА**  
постановлением Правительства  
Республики Марий Эл  
от 4 июля 2008 г. № 173  
(в редакции постановления  
Правительства Республики Марий Эл  
от 28 декабря 2023 г. № 669 )

**С Х Е М А**

**территориального планирования  
Республики Марий Эл**



# **ПОЛОЖЕНИЕ**

**о территориальном планировании**

## Оглавление

Введение.....	5
Цели и задачи схемы.....	5
Перечень планируемых для размещения на территории Республики Марий Эл объектов регионального значения, их основные характеристики, их местоположение .....	8
1. Сведения о видах, назначении, наименованиях, основных характеристиках и местоположении планируемых для размещения объектов социальной инфраструктуры регионального значения .....	8
1.1. Объекты образования.....	8
1.2. Объекты культуры.....	17
1.3. Объекты физической культуры и спорта.....	20
1.4. Объекты здравоохранения.....	22
1.5. Объекты социального обслуживания.....	48
1.6. Иные объекты .....	50
2. Сведения о видах, назначении, наименованиях, основных характеристиках и местоположении планируемых для размещения объектов промышленности, объектов утилизации и переработки отходов производства и потребления регионального значения .....	53
2.1. Объекты промышленности.....	53
2.2. Сведения о видах, назначении, наименованиях, основных характеристиках и местоположении планируемых для размещения объектов утилизации, обезвреживания, размещения отходов производства и потребления регионального значения .....	55
3. Сведения о видах, назначении, наименованиях, основных характеристиках и местоположении планируемых для размещения объектов регионального значения в области железнодорожного, водного, воздушного транспорта, автомобильных дорог регионального или межмуниципального значения .....	58
3.1. Объекты регионального значения в области железнодорожного транспорта.....	58
3.2. Объекты регионального значения в области автомобильного транспорта и автомобильных дорог регионального или межмуниципального значения.....	58
3.3. Объекты регионального значения в области воздушного транспорта.....	90
3.4. Объекты регионального значения в области внутреннего водного транспорта.....	92
4. Сведения о видах, назначении, наименованиях, основных характеристиках и местоположении планируемых для размещения объектов инженерной инфраструктуры.....	94

4.1. Сведения о видах, назначении, наименованиях, основных характеристиках и местоположении планируемых для размещения объектов регионального значения в области энергетики.....	94
4.2. Сведения о видах, назначении, наименованиях, основных характеристиках и местоположении планируемых для размещения объектов регионального значения в области газоснабжения.....	103
4.3. Сведения о видах, назначении, наименованиях, основных характеристиках и местоположении планируемых для размещения объектов регионального значения в области информатизации и связи	106
5. Сведения о видах, назначении, наименованиях, основных характеристиках и местоположении планируемых особо охраняемых природных территорий регионального значения.....	108
6. Сведения о видах, назначении, наименованиях, основных характеристиках и местоположении планируемых для размещения гидротехнических сооружений регионального значения.....	125
7. Сведения о видах, назначении, наименованиях, основных характеристиках и местоположении объектов в области предупреждения чрезвычайных ситуаций межмуниципального и регионального характера, стихийных бедствий, эпидемий и ликвидации их последствий.....	127
8. Характеристики зон с особыми условиями использования территорий, установление которых требуется в связи с размещением объектов регионального значения.....	130
8.1. Санитарно-защитные зоны.....	130
8.2. Зоны с особыми условиями использования территории, установление которых требуется в связи с размещением объектов регионального значения в области автомобильного транспорта.....	132
8.3. Зоны с особыми условиями использования территории, установление которых требуется в связи с размещением объектов обслуживания и хранения автомобильного транспорта регионального значения.....	134
8.4. Зоны с особыми условиями использования территорий, установление которых требуется в связи с размещением объектов регионального значения в области воздушного транспорта.....	135
8.5. Зоны с особыми условиями использования территорий, установление которых требуется в связи с размещением объектов регионального значения в области энергоснабжения и связи.....	137
8.6. Зоны с особыми условиями использования территорий, установление которых требуется в связи с размещением объектов регионального значения в области газоснабжения.....	141

## ВВЕДЕНИЕ

Схема территориального планирования Республики Марий Эл выполнена в соответствии с требованиями:

Градостроительного кодекса Российской Федерации;

Закона Республики Марий Эл от 5 октября 2006 г. № 52-З «О регулировании отношений в области градостроительной деятельности в Республике Марий Эл»;

приказа Министерства регионального развития Российской Федерации от 19 апреля 2013 г. № 169 «Об утверждении методических рекомендаций по подготовке проектов схем территориального планирования субъектов Российской Федерации», приказа Министерства экономического развития Российской Федерации от 17 июня 2021 г. № 349 «Об утверждении требований к структуре и форматам информации, предусмотренной частью 2 статьи 57.1 Градостроительного кодекса Российской Федерации, составляющей информационный ресурс федеральной государственной информационной системы территориального планирования».

Схема территориального планирования Республики Марий Эл устанавливает следующие сроки проектирования:

современное состояние - 2020 год;

первая очередь проектирования - 2030 год;

расчетный срок - 2040 год.

## ЦЕЛИ И ЗАДАЧИ СХЕМЫ

Цели Схемы территориального планирования Республики Марий Эл - создание условий для обеспечения системного подхода к управлению развитием территорий для комплексного социально-экономического, пространственного и инфраструктурного развития территории Республики Марий Эл на основе взаимно согласованных решений градостроительной документации и программ развития инфраструктур, комплекса взаимосвязанных информационных ресурсов.

Задачи Схемы:

анализ сведений об отраслевых документах стратегического планирования Российской Федерации, о стратегии социально-экономического развития макрорегионов и стратегии социально-экономического развития Республики Марий Эл с учетом прогнозов социально-экономического развития Республики Марий Эл на долгосрочный и среднесрочный периоды;

обоснование выбранного варианта размещения объектов регионального значения на основе анализа использования территории Республики Марий Эл, возможных направлений ее развития и прогнозируемых ограничений ее использования;

оценка возможного влияния планируемых для размещения

объектов регионального значения на комплексное развитие территории Республики Марий Эл;

обоснование строительства новых транспортных обходов Республики Марий Эл;

анализ сведений об образовании, утилизации, обезвреживании, о размещении твердых коммунальных отходов, содержащиеся в территориальной схеме в области обращения с отходами, в том числе с твердыми коммунальными отходами;

графическое отображение границ муниципальных образований, установленных законом Республики Марий Эл;

учет планируемых для размещения объектов федерального значения, объектов регионального значения, объектов местного значения в соответствии с документами территориального планирования Российской Федерации, Республики Марий Эл, муниципальных образований;

учет режима особых экономических зон и отображение их границ;

учет режима особо охраняемых природных территорий федерального, регионального, местного значения и отображение их границ;

учет режима объектов культурного наследия, исторических поселений федерального значения, регионального значения и отображение их границ;

учет режима зон с особыми условиями использования территорий и отображение их границ;

учет территорий, подверженных риску возникновения чрезвычайных ситуаций природного и техногенного характера, на основании данных заказчика, запрошенной у третьих лиц информации и открытых данных, отображение их границ;

учет объектов, используемых для утилизации, обезвреживания, захоронения твердых коммунальных отходов и включенные в территориальную схему в области обращения с отходами, в том числе с твердыми коммунальными отходами, с отображением их местоположения;

учет и графическое отображение иных объектов, иных территорий и зон, которые оказали влияние на определение планируемого размещения объектов регионального значения;

отображение планируемых к размещению объектов регионального значения в следующих областях: транспорт (железнодорожный, водный, воздушный транспорт), автомобильные дороги регионального или межмуниципального значения; предупреждение чрезвычайных ситуаций межмуниципального и регионального характера, стихийных бедствий, эпидемий и ликвидация их последствий; образование; здравоохранение; физическая культура и спорт; энергетика; иных областях в соответствии с полномочиями Республики Марий Эл;

систематизация в положении о территориальном планировании сведений о видах, назначении и наименованиях планируемых для размещения объектов регионального значения, их основных характеристик, их местоположения (указываются наименования муниципального района, поселения, городского округа, населенного пункта), а также характеристик зон с особыми условиями использования территорий в случае, если установление таких зон требуется в связи с размещением данных объектов (группировка объектов регионального значения по видам производится с выделением этапов их реализации: на первую очередь (2021 - 2030 годы), на расчетный срок (2031 - 2040 годы).

**ПЕРЕЧЕНЬ ПЛАНИРУЕМЫХ ДЛЯ РАЗМЕЩЕНИЯ НА ТЕРРИТОРИИ РЕСПУБЛИКИ МАРИЙ ЭЛ  
ОБЪЕКТОВ РЕГИОНАЛЬНОГО ЗНАЧЕНИЯ, ИХ ОСНОВНЫЕ ХАРАКТЕРИСТИКИ,  
ИХ МЕСТОПОЛОЖЕНИЕ**

**1. Сведения о видах, назначении, наименованиях, основных характеристиках и местоположении планируемых  
для размещения объектов социальной инфраструктуры регионального значения**

**1.1. Объекты образования**

Перечень проектируемых объектов регионального значения в области образования приведен в таблице 1.1.

Таблица 1.1  
Объекты образования регионального значения, планируемые для размещения и реконструкции на территории  
Республики Марий Эл

1	2	3	4	5	6	7	8	9	10
Номер на карте планируемого размещения объектов регионального значения <sup>1</sup>	Код объекта <sup>2</sup>	Наименование объекта	Назначение объекта	Наименование мероприятия	Местоположение размещаемого объекта	Характерис- тика объекта	Сроки реализации	Характеристика зон с особыми условиями использования территории	
1. 1.1.1	602010102	образовательная организация	организации, осуществляющие образовательную деятельность	строительство нового здания гуманитарной гимназии «Синья птица» - «Средняя	Республика Марий Эл, городской округ «Город	825 мест 602010102	первая очередь	не устанавливаются	

<sup>1</sup> Карта планируемого размещения объектов регионального значения в области образования, здравоохранения, социального обеспечения и социальной защиты населения, культуры, физической культуры и спорта.

<sup>2</sup> Код объекта - в соответствии с приказом Минэкономразвития России от 9 января 2018 г. № 10 «Об утверждении Требований к описанию и отображению в документах территориального планирования объектов федерального значения, объектов регионального значения, объектов местного значения и о признании утратившим силу приказа Минэкономразвития России от 7 декабря 2016 г. № 793».

1	2	3	4	5	6	7	8	9	10
				по образовательным программам начального, основного и среднего общего образования	образовательная школа на 825 мест, расположенная на земельном участке с кадастровым номером 12:05:0701007:5230 по адресу: Республика Марий Эл, городской округ «Город Йошкар-Ола», микрорайон Юбилейный»	Йошкар-Ола», г. Йошкар-Ола, микрорайон «Юбилейный»			
2.	1.1.2	602010102	образовательная организация	организации, осуществляющие образовательную деятельность по образовательным программам начального, основного и среднего общего образования	основная образовательная школа на 60 мест с дошкольной группой на 20 мест в дер. Большие Памьялы Килемарского муниципального района Республики Марий Эл на земельном участке с кадастровым номером 12:03:1601001:175	Республика Марий Эл, Килемарский район, сельское поселение, дер. Большие Памьялы, ул. Комсомольская, участок 53	60 мест, с дошкольной группой на 20 мест	первая очередь	не устанавливаются
3.	1.1.3	602010102	образовательная организация	организации, осуществляющие образовательную	средняя образовательная школа	Республика Марий Эл, Медведевский	725 мест	первая очередь	не устанавливаются



1	2	3	4	5	6	7	8	9	10
				<p>деятельность по образовательным программам начального, основного и среднего общего образования</p>	<p>на 725 учащихся по адресу: РМЭ, Медведевский район, пос. Руэм, ул. Шумелева, на земельном участке с кадастровым номером 12:04:1250101:3155</p>	<p>район, пос. Руэм, ул. Шумелева, 14</p>	825 мест	первая очередь	не устанавливаются
4.	1.1.4	602010102	образовательная организация	<p>организации, осуществляющие образовательную деятельность по образовательным программам начального, основного и среднего общего образования</p>	<p>средняя общеобразовательная школа на 825 мест по адресу: Республика Марий Эл, г. Козьмодемьянск, 3 микрорайон</p>	<p>Республика Марий Эл, г. Козьмодемьянск, 3 микрорайон</p>	825 мест	первая очередь	не устанавливаются
5.	1.1.5	602010102	образовательная организация	<p>организации, осуществляющие образовательную деятельность по образовательным программам начального, основного и среднего общего образования</p>	<p>средняя общеобразовательная школа в микрорайоне «Восточный» в г. Йошкар-Оле на земельном участке с кадастровым номером 12:05:0701006:6448</p>	<p>Республика Марий Эл, городской округ «Город Йошкар-Ола», г. Йошкар-Ола, микрорайон «Восточный»</p>	1100 мест	первая очередь	не устанавливаются
6.	1.1.6	602010102	образовательная организация	<p>организации, осуществляющие образовательную деятельность по образовательным программам</p>	<p>строительство школы на 825 мест в микрорайоне «Машиностроитель» г. Волжска по адресу: Республика</p>	<p>Республика Марий Эл, г. Волжск, ул. Юбилейная, д. 10</p>	825 мест	первая очередь	не устанавливаются

1	2	3	4	5	6	7	8	9	10
7.	1.1.7	602010102	образовательная организация	начального, основного и среднего общего образования организации, осуществляющие образовательную деятельность по образовательным программам начального, основного и среднего общего образования	Марий Эл, г. Волжск, ул. Юбилейная, 10 спальный корпус МОУ «Коркатовский лицей» на 160 мест по адресу: Республика Марий Эл, Моркинский район, дер. Коркатово, ул. Школьная, д. 14	Республика Марий Эл, Моркинский район, дер. Коркатово, ул. Школьная, д. 14	160 мест	первая очередь	не устанавливаются
8.	1.1.8	602010102	образовательная организация	организации, осуществляющие образовательную деятельность по образовательным программам начального, основного и среднего общего образования	школа на 440 учащихся в с. Шорунжа Моркинского района (2 очередь строительства)	Республика Марий Эл, Моркинский район, с. Шорунжа	440 мест	первая очередь	не устанавливаются
9.	1.1.9	602010102	образовательная организация	организации, осуществляющие образовательную деятельность по образовательным программам начального, основного и среднего общего образования	МОБУ «Пекшилинская основная общеобразовательная школа» по адресу: Республика Марий Эл, Медведевский район, дер. Пекшикола, ул. Транспортная, д. 12	Республика Марий Эл, Медведевский район, дер. Пекшикола, ул. Транспортная, д. 12	по заданию на проектирование	первая очередь	не устанавливаются

1	2	3	4	5	6	7	8	9	10
10.	1.1.10	602010102	образовательная организация	организации, осуществляющие образовательную деятельность по образовательным программам начального, среднего и общего образования	школа на 550 мест в г. Звенигово Республики Марий Эл по адресу: Республика Марий Эл, Звениговский район, г. Звенигово, ул. Пушкина, участок 17	Республика Марий Эл, Звениговский район, г. Звенигово, ул. Пушкина	550 мест	первая очередь	не устанавливаются
11.	1.1.11	602010102	образовательная организация	организации, осуществляющие образовательную деятельность по образовательным программам начального, среднего и общего образования	средняя общеобразовательная школа на 1100 мест в микрорайоне 9Б в г. Йошкар-Оле	Республика Марий Эл, городской округ «Город Йошкар-Ола», г. Йошкар-Ола, микрорайон 9Б	1100 мест	первая очередь	не устанавливаются
12.	1.1.12	602010102	образовательная организация	организации, осуществляющие образовательную деятельность по образовательным программам начального, среднего и общего образования	строительство средней общеобразовательной школы на 825 мест на земельном участке с кадастровым номером 12:05:0000000:16660	Республика Марий Эл, городской округ «Город Йошкар-Ола», г. Йошкар-Ола, микрорайон Мирный	825 мест	расчетный срок	не устанавливаются
13.	1.1.13	602010102	образовательная организация	организации, осуществляющие образовательную деятельность по образовательным	строительство Медведеской общеобразовательной школы № 5 на земельном участке	Республика Марий Эл, Медведеский район, пгт Медведево	по заданию на проектирование	расчетный срок	не устанавливаются

1	2	3	4	5	6	7	8	9	10
				программам начального, основного и среднего общего образования	с кадастровым номером 12:04:0210102:1492				
14.	1.1.14	602010102	образовательная организация	организации, осуществляющие образовательную деятельность по образовательным программам начального, основного и среднего общего образования	устройство площадки для установки спортивно- технологического оборудования - «умная» спортивная площадка государственного автономного общеобразователь- ного учреждения Республики Марий Эл «Лицей Бауманский», с освещением и ограждением территории	Республика Марий Эл, городской округ «Город Йошкар-Ола», г. Йошкар-Ола	по заданию на проектиро- вание	первая очередь	не устанавливаются
15.	1.1.15	602010102	образовательная организация	организации, осуществляющие образовательную деятельность по образовательным программам начального, основного и среднего общего образования	строительство нового пищблока к существующему зданию государственного бюджетного общеобразователь- ного учреждения Республики Марий Эл «Школа- интернат г. Козьмодемьянска «Дарование»	Республика Марий Эл, г. Козьмодемьянск	по заданию на проектиро- вание	расчетный срок	не устанавливаются

1	2	3	4	5	6	7	8	9	10
16.	1.1.16	602010101	образовательная организация	организации, осуществляющие образовательную деятельность по образовательным программам дошкольного образования	детский сад на 95 мест на территории, ограниченной улицами Успенской, Панфилова, Первомайской и проспектом Гагарина, на земельном участке с кадастровым номером 12:05:0303006:53	Республика Марий Эл, городской округ «Город Йошкар-Ола», г. Йошкар-Ола, на территории, ограниченной улицами Успенской, Панфилова, Первомайской и проспектом Гагарина	95 мест	первая очередь	не устанавливаются
17.	1.1.17	602010101	образовательная организация	организации, осуществляющие образовательную деятельность по образовательным программам дошкольного образования	детский сад на 135 мест на территории, ограниченной улицами Куйбышева, Дмитрова, Транспортной, Дружбы, на земельном участке с кадастровым номером 12:05:0202009:1633, поз. 9	Республика Марий Эл, городской округ «Город Йошкар-Ола», г. Йошкар-Ола, на территории, ограниченной улицами Куйбышева, Дмитрова, Транспортной, Дружбы	135 мест	первая очередь	не устанавливаются
18.	1.1.18	602010101	образовательная организация	организации, осуществляющие образовательную деятельность по образовательным программам дошкольного образования	детский сад на 320 мест в микрорайоне Мирном г. Йошкар-Олы, на территории, ограниченной улицами Кирова,	Республика Марий Эл, городской округ «Город Йошкар-Ола», г. Йошкар-Ола, микрорайон Мирный	320 мест	первая очередь	не устанавливаются

1	2	3	4	5	6	7	8	9	10
					Петрова, бульваром Ураева, Сернурским трактом, на земельном участке с кадастровым номером 12:05:0702001:1412 поз.24				
19.	1.1.19	602010104	образовательная организация	организации, реализующие программы профессионального и высшего образования	реконструкция объекта «Государственное бюджетное профессиональное образовательное учреждение Республики Марий Эл «Марийский республиканский колледж культуры и искусств имени И.С.Палантая»	Республика Марий Эл, городской округ «Город Йошкар-Ола», г. Йошкар-Ола, ул. Красноармей- ская, д.78	по заданию на проектиро- вание	расчетный срок	не устанавливаются
20.	1.1.20	602010104	образовательная организация	организации, реализующие программы профессионального и высшего образования	реконструкция государственного образовательного учреждения среднего профессионального образования Республики Марий Эл «Училище олимпийского резерва»	Республика Марий Эл, городской округ «Город Йошкар-Ола», с. Семеновка, ул. Молодежная, д. 2	по заданию на проектиро- вание	расчетный срок	не устанавливаются
21.	1.1.21	602010102	образовательная	организации,	строительство	Республика	1100 мест	первая	не

1	2	3	4	5	6	7	8	9	10
			организация	осуществляющие образовательную деятельность по образовательным программам начального, среднего и среднего общего образования	средней общеобразовательной школы в микрорайоне 9А в г. Йошкар-Оле	Марий Эл, городской округ «Город Йошкар-Ола», г. Йошкар-Ола, микрорайон 9А		очередь	устанавливаются
22.	1.1.22	602010102	образовательная организация	организации, осуществляющие образовательную деятельность по образовательным программам начального, среднего и среднего общего образования	средняя общеобразовательная школа на 1100 мест по адресу: Республика Марий Эл, Медведевский район, микрорайон Ясная Поляна	Республика Марий Эл, Медведевский район, микрорайон Ясная Поляна	1100 мест	первая очередь	не устанавливаются
23.	1.1.23	602010102	образовательная организация	организации, осуществляющие образовательную деятельность по образовательным программам начального, среднего и среднего общего образования	строительство спального корпуса на 50 мест ГБОУ Республики Марий Эл «Казанская школа-интернат» в с. Казанское Сернурского района Республики Марий Эл	Республика Марий Эл, Сернурский район, с. Казанское	50 мест	первая очередь	не устанавливаются

## 1.2. Объекты культуры

Перечень проектируемых объектов регионального значения в области культуры приведен в таблице 1.2.

Таблица 1.2  
Объекты регионального значения в области культуры, планируемые для реконструкции на территории Республики Марий Эл

1	2	3	4	5	6	7	8	9	10
Номер на карте планируемого размещения объектов регионального значения <sup>3</sup>	Код объекта <sup>4</sup>	Наименование объекта	Назначение объекта	Наименование мероприятия	Местоположение размещаемого объекта	Характеристика объекта	Сроки реализации	Характеристика зон с особыми условиями использования территории	
1. 1.2.1	602010203	театр	Русский театр драмы	реконструкция объекта «Государственное автономное учреждение культуры Республики Марий Эл «Академический русский театр драмы имени Георгия Константинова»	Республика Марий Эл, г. Йошкар-Ола, пл. Никонова, д. 1	по заданию на проектирование	первая очередь	не устанавливаются	

<sup>3</sup> Карта планируемого размещения объектов регионального значения в области образования, здравоохранения, социального обеспечения и социальной защиты населения, культуры, физической культуры и спорта.

<sup>4</sup> Код объекта - в соответствии с приказом Минэкономразвития России от 9 января 2018 г. № 10 «Об утверждении Требований к описанию и отображению в документах территориального планирования объектов федерального значения, объектов регионального значения, объектов местного значения и о признании утратившим силу приказа Минэкономразвития России от 7 декабря 2016 г. № 793».



1	2	3	4	5	6	7	8	9	10
2.	1.2.2	602010203	театр	театр юного зрителя	реконструкция объекта «Государственное автономное учреждение культуры Республики Марий Эл «Марийский театр юного зрителя»	Республика Марий Эл, г. Йошкар-Ола, ул. Вознесенская, д. 87	по заданию на проектирование	первая очередь	не устанавливаются
3.	1.2.3	602010202	Дом культуры	центр татарской культуры	реконструкция объекта «Государственное автономное учреждение культуры Республики Марий Эл «Республиканский центр татарской культуры»	Республика Марий Эл, г. Йошкар-Ола, ул. Мира, д. 28	по заданию на проектирование	первая очередь	не устанавливаются
4.	1.2.4	602010201	библиотека	национальная библиотека	реконструкция объекта «Государственное бюджетное учреждение культуры Республики Марий Эл «Национальная библиотека имени С.Г. Чавайна»	Республика Марий Эл, г. Йошкар-Ола, ул. Пушкина, д. 28	по заданию на проектирование	первая очередь	не устанавливаются
5.	1.2.5	602010202	Дом культуры	центр народного творчества	реконструкция объекта	Республика Марий Эл,	по заданию на проектирование	первая очередь	не устанавливаются

1	2	3	4	5	6	7	8	9	10
				и культурно-досуговой деятельности	«Государственное бюджетное учреждение культуры Республики Марий Эл «Республиканский научно-методический центр народного творчества и культурно-досуговой деятельности»	г. Йошкар-Ола, ул. Вознесенская, д. 51			
6.	1.2.6	602010202	Дом культуры	дворец молодежи	реконструкция здания ГБУ Республики Марий Эл «Дворец молодежи» (ПСД, иные работы)	Республика Марий Эл, г. Йошкар-Ола, ул. Зеленая, д. 1	по заданию на проектирование	первая очередь	не устанавливаются

### 1.3. Объекты физической культуры и спорта

Перечень проектируемых объектов регионального значения в области физической культуры и спорта приведен в таблице 1.3.

Таблица 1.3  
Объекты регионального значения в области физической культуры и спорта, планируемые для размещения и реконструкции на территории Республики Марий Эл

1	2	3	4	5	6	7	8	9	10
Номер на карте планируемого размещения объектов регионального значения <sup>5</sup>	Код объекта <sup>6</sup>	Наименование объекта	Назначение объекта	Наименование мероприятия	Местоположение размещаемого объекта	Характеристика объекта	Сроки реализации	Характеристика зон с особыми условиями использования территории	
1. 1.3.1	602010301	физкультурно-оздоровительный комплекс	объект спорта, включающий раздельно нормируемые спортивные сооружения (объекты)	строительство физкультурно-оздоровительного комплекса в Горномарийском муниципальном районе	Республика Марий Эл, Горномарийский муниципальный район	общая площадь здания - 5455,4 кв. м; бассейн 25x11 м; спортивный зал 42x24 м, 164 чел./смена	первая очередь	не устанавливаются	
2. 1.3.2	602010301	физкультурно-оздоровительный комплекс	объект спорта, включающий раздельно	физкультурно-оздоровительный комплекс	Республика Марий Эл, Новоторъяльский	общая площадь здания - 5455,4 кв. м; бассейн 25x11 м;	первая очередь	не устанавливаются	

<sup>5</sup> Карта планируемого размещения объектов регионального значения в области образования, здравоохранения, социального обеспечения и социальной защиты населения, культуры, физической культуры и спорта.

<sup>6</sup> Код объекта - в соответствии с приказом Минэкономразвития России от 9 января 2018 г. № 10 «Об утверждении Требований к описанию и отображению в документах территориального планирования объектов федерального значения, объектов регионального значения, объектов местного значения и о признании утратившим силу приказа Минэкономразвития России от 7 декабря 2016 г. № 793».

1	2	3	4	5	6	7	8	9	10
			комплекс	нормируемые спортивные сооружения (объекты)	в Новогорьяльском муниципальном районе	муниципальный район	спортивный зал 42х24 м, 164 чел./смена		
3.	1.3.3	602010301	физкультурно-оздоровительный комплекс	объект спорта, включающий раздельно нормируемые спортивные сооружения (объекты)	физкультурно-оздоровительный комплекс в Сернурском муниципальном районе	Республика Марий Эл, Сернурский муниципальный район	общая площадь здания - 5118,9 кв. м; спортивный зал 42х24 м	первая очередь	не устанавливаются
4.	1.3.4	602010302	спортивная площадка	спортивное сооружение	спортивная площадка ГБУ Республики Марий Эл «Дворец молодежи»	Республика Марий Эл, г. Йошкар-Ола, ул. Зеленая, д. 1	общая площадь - 6660,72 кв. м; вместимость - 300 человек	сдача - 1 ноября 2023 г.	не устанавливаются
5.	1.3.5	602010301	спортивная площадка и модульный спортивный зал	объект спорта, включающий раздельно нормируемые спортивные сооружения (объекты)	спортивная площадка и модульный спортивный зал в Медведевском муниципальном районе	Республика Марий Эл, Медведевский муниципальный район, пос. Куяр, ул. Центральная, д. 1а	общая площадь зала - 299,95 кв. м; спортивная площадка - 510 кв. м; площадка для воркаута - 120 кв. м	сдача - 15 декабря 2023 г.	не устанавливаются

### 1.4. Объекты здравоохранения

Перечень проектируемых объектов регионального значения в области здравоохранения приведен в таблице 1.4.

Таблица 1.4.  
Объекты регионального значения в области здравоохранения, планируемые для размещения и реконструкции на территории Республики Марий Эл

1	2	3	4	5	6	7	8	9	10
Номер на карте планируемого размещения объектов регионального значения <sup>7</sup>	Код объекта <sup>8</sup>	Наименование объекта	Назначение объекта	Наименование мероприятия	Местоположение размещаемого объекта	Характеристика объекта	Сроки реализации	Характеристика зон с особыми условиями использования территории	
1. 1.4.1	602010401	больница	лечебно-профилактическая медицинская организация (кроме санаторно-курортной), оказывающая медицинскую помощь в стационарных условиях,	реконструкция терапевтического корпуса № 1 и хирургического корпуса № 2 государственного бюджетного учреждения Республики Марий Эл «Республиканская	Республика Марий Эл, г. Йошкар-Ола, ул. Пролетарская, д. 60	480 койко-мест	первая очередь	не устанавливаются	

<sup>7</sup> Карта планируемого размещения объектов регионального значения в области образования, здравоохранения, социального обеспечения и социальной защиты населения, культуры, физической культуры и спорта.

<sup>8</sup> Код объекта - в соответствии с приказом Минэкономразвития России от 9 января 2018 г. № 10 «Об утверждении Требований к описанию и отображению в документах территориального планирования объектов федерального значения, объектов регионального значения, объектов местного значения и о признании утратившим силу приказа Минэкономразвития России от 7 декабря 2016 г. № 793».

1	2	3	4	5	6	7	8	9	10
2.	1.4.2	602010401	больница	ее структурное подразделение лечебно-профилактическая медицинская организация (кроме санаторно-курортной), оказывающая медицинскую помощь в стационарных условиях, ее структурное подразделение	клиническая больница» реконструкция хирургического корпуса № 3 государственного бюджетного учреждения Республики Марий Эл «Республиканская клиническая больница»	Республика Марий Эл, г. Йошкар-Ола	68 койко-мест	первая очередь	не устанавливаются
3.	1.4.3	602010401	больница	лечебно-профилактическая медицинская организация (кроме санаторно-курортной), оказывающая медицинскую помощь в стационарных условиях, ее структурное подразделение	реконструкция здания пищеблока государственного бюджетного учреждения Республики Марий Эл «Республиканская психиатрическая больница»	Республика Марий Эл, г. Йошкар-Ола, с. Семеновка, ул. Советская, д. 11, лит. В, В1, В2	427,2 кв. м	первая очередь	не устанавливаются
4.	1.4.4	602010402	диспансер	лечебно-профилактическая медицинская организация, оказывающая медицинскую помощь	реконструкция детского инфекционного стационара под размещение медицинской	Республика Марий Эл, г. Йошкар-Ола, ул. Больничная, д. 20	1941,2 кв. м	первая очередь	не устанавливаются

1	2	3	4	5	6	7	8	9	10
				помощь в амбулаторных условиях и (или) в условиях дневного стационара	организации				
5.	1.4.5	602010401	больница	лечебно- профилактическая медицинская организация (кроме санаторно- курортной), оказывающая медицинскую помощь в стационарных условиях, ее структурное подразделение	реконструкция участковой больницы в с. Сотнур	Республика Марий Эл, Волжский район, с. Сотнур, ул. Больничная, д. 18	15 койко-мест	первая очередь	не устанавливаются
6.	1.4.6	602010401	больница	лечебно- профилактическая медицинская организация (кроме санаторно- курортной), оказывающая медицинскую помощь в стационарных условиях, ее структурное подразделение	строительство пристроя к существующему инфекционному корпусу государственного бюджетного учреждения Республики Марий Эл «Звениговская центральная районная больница»	Республика Марий Эл, Звениговский район, г. Звенигово, ул. Ростовщикова, д. 25	27 койко-мест	первая очередь	не устанавливаются
7.	1.4.7	602010402	диспансер	лечебно-	строительство	Республика	266 пос./смену	первая	не

1	2	3	4	5	6	7	8	9	10
				профилактическая медицинская организация, оказывающая медицинскую помощь в амбулаторных условиях и (или) в условиях дневного стационара	поликлиники государственного бюджетного учреждения Республики Марий Эл «Республиканский онкологический диспансер»	Марий Эл, г. Йошкар-Ола		очередь	устанавливаются
8.	1.4.8	602010401	больница	лечебно-профилактическая медицинская организация (кроме санаторно-курортной), оказывающая медицинскую помощь в стационарных условиях, ее структурное подразделение	строительство инфекционного корпуса государственного бюджетного учреждения Республики Марий Эл «Детская республиканская клиническая больница»	Республика Марий Эл, г. Йошкар-Ола	76 койко-мест	первая очередь	не устанавливаются
9.	1.4.9	602010402	поликлиника	лечебно-профилактическая медицинская организация, оказывающая медицинскую помощь в амбулаторных условиях и (или) в условиях дневного	строительство детской поликлиники № 2 государственного бюджетного учреждения Республики Марий Эл «Йошкар-Олинская детская городская больница имени	Республика Марий Эл, г. Йошкар-Ола	500 пос./смену	первая очередь	не устанавливаются



1	2	3	4	5	6	7	8	9	10
10.	1.4.10	602010402	поликлиника	стационара лечебно-профилактическая медицинская организация, оказывающая медицинскую помощь в амбулаторных условиях и (или) в условиях дневного стационара	Л.И.Соколовой» строительство нового здания поликлиники № 1 г. Йошкар-Ола	Республика Марий Эл, г. Йошкар-Ола	1500 пос./смену	первая очередь	не устанавливаются
11.	1.4.11	602010402	диспансер	лечебно-профилактическая медицинская организация, оказывающая медицинскую помощь в амбулаторных условиях и (или) в условиях дневного стационара	строительство республиканского психоневрологического диспансера	Республика Марий Эл, г. Йошкар-Ола	184 койко-мест	первая очередь	не устанавливаются
12.	1.4.12	602010402	поликлиника	лечебно-профилактическая медицинская организация, оказывающая медицинскую помощь в амбулаторных условиях и (или) в условиях дневного стационара	строительство поликлиники для взрослых государственного бюджетного учреждения Республики Марий Эл «Мелведская	Республика Марий Эл, пгт Медведово	1000 пос./смену	первая очередь	не устанавливаются

1	2	3	4	5	6	7	8	9	10
13.	1.4.13	602010401	больница	в условиях дневного стационара  лечебно- профилактическая медцинская организация (кроме санаторно- курортной), оказывающая медцинскую помощь в стационарных условиях, ее структурное подразделение	центральная районная больница  строительство хирургического корпуса государственного бюджетного учреждения Республики Марий Эл «Республиканская клиническая больница»	Республика Марий Эл, г. Йошкар-Ола	240 койко-мест	первая очередь	не устанавливаются
14.	1.4.14	602010401	больница	лечебно- профилактическая медцинская организация (кроме санаторно- курортной), оказывающая медцинскую помощь в стационарных условиях, ее структурное подразделение	строительство инфекционного корпуса государственного бюджетного учреждения Республики Марий Эл «Йошкар-Олинская городская больница»	Республика Марий Эл, г. Йошкар-Ола	100 койко-мест	первая очередь	не устанавливаются
15.	1.4.15	602010402	поликлиника	лечебно- профилактическая медцинская организация, оказывающая	строительство поликлиники № 1 государственного бюджетного учреждения	Республика Марий Эл, г. Волжск	300 пос./смену	первая очередь	не устанавливаются

1	2	3	4	5	6	7	8	9	10
16.	1.4.16	602010406	врачебная амбулатория	медицинскую помощь в амбулаторных условиях и (или) в условиях дневного стационара обословленное структурное подразделение медицинской организации, оказывающей первичную медико- санитарную помощь	Республики Марий Эл «Волжская центральная городская больница» врачебная амбулатория в пгт Приволж- ский	Республика Марий Эл, Волжский район, пгт Приволжский	75 пос./смену	первая очередь	не устанавливаются
17.	1.4.17	602010406	фельдшерско- акушерский пункт	обословленное структурное подразделение медицинской организации, оказывающей первичную медико- санитарную помощь	фельдшерско- акушерский пункт в дер. Отымбал	Республика Марий Эл, Волжский район, дер. Отымбал	15 пос./смену	первая очередь	не устанавливаются
18.	1.4.18	602010406	фельдшерско- акушерский пункт	обословленное структурное подразделение медицинской организации, оказывающей первичную медико- санитарную помощь	фельдшерско- акушерский пункт в дер. Шарбок- сад	Республика Марий Эл, Волжский район, дер. Шарбоксад	10 пос./смену	первая очередь	не устанавливаются

1	2	3	4	5	6	7	8	9	10
19.	1.4.19	602010406	фельдшерско-акушерский пункт	обособленное структурное подразделение медицинской организации, оказывающей первичную медико-санитарную помощь	фельдшерско-акушерский пункт в дер. Пичужкино	Республика Марий Эл, Горномарийский район, дер. Пичужкино	10 пос./смену	первая очередь	не устанавливаются
20.	1.4.20	602010406	врачебная амбулатория	обособленное структурное подразделение медицинской организации, оказывающей первичную медико-санитарную помощь	врачебная амбулатория в с. Усола	Республика Марий Эл, Горномарийский район, с. Усола	75 пос./смену	первая очередь	не устанавливаются
21.	1.4.21	602010406	фельдшерско-акушерский пункт	обособленное структурное подразделение медицинской организации, оказывающей первичную медико-санитарную помощь	фельдшерско-акушерский пункт в дер. Яштуга	Республика Марий Эл, Горномарийский район, дер. Яштуга	10 пос./смену	первая очередь	не устанавливаются
22.	1.4.22	602010406	врачебная амбулатория	обособленное структурное подразделение медицинской организации, оказывающей первичную медико-	врачебная амбулатория в с. Марьино	Республика Марий Эл, Горномарийский район, с. Марьино	75 пос./смену	первая очередь	не устанавливаются

1	2	3	4	5	6	7	8	9	10
23.	1.4.23	602010406	фельдшерско-акушерский пункт	санитарную помощь обособленное структурное подразделение медицинской организации, оказывающей первичную медико-санитарную помощь	фельдшерско-акушерский пункт в с. Троицкий Посад	Республика Марий Эл, Горномарийский район, с. Троицкий Посад	10 пос./смену	первая очередь	не устанавливаются
24.	1.4.24	602010406	фельдшерско-акушерский пункт	обособленное структурное подразделение медицинской организации, оказывающей первичную медико-санитарную помощь	фельдшерско-акушерский пункт в с. Пайгусово	Республика Марий Эл, Горномарийский район, с. Пайгусово	10 пос./смену	первая очередь	не устанавливаются
25.	1.4.25	602010406	фельдшерско-акушерский пункт	обособленное структурное подразделение медицинской организации, оказывающей первичную медико-санитарную помощь	фельдшерско-акушерский пункт в дер. Поляна	Республика Марий Эл, Юринский район, дер. Поляна	10 пос./смену	первая очередь	не устанавливаются
26.	1.4.26	602010406	фельдшерско-акушерский пункт	обособленное структурное подразделение медицинской организации,	фельдшерско-акушерский пункт в дер. Починок	Республика Марий Эл, Юринский район, дер. Починок	10 пос./смену	первая очередь	не устанавливаются

1	2	3	4	5	6	7	8	9	10
27.	1.4.27	602010406	фельдшерско-акушерский пункт	оказывающей первичную медико-санитарную помощь обособленное структурное подразделение медицинской организации, оказывающей первичную медико-санитарную помощь	фельдшерско-акушерский пункт в с. Васильевское	Республика Марий Эл, Юринский район, с. Васильевское	10 пос./смену	первая очередь	не устанавливаются
28.	1.4.28	602010406	фельдшерско-акушерский пункт	оказывающей первичную медико-санитарную помощь	фельдшерско-акушерский пункт в дер. Сосновка	Республика Марий Эл, Звениговский район, дер. Сосновка	10 пос./смену	первая очередь	не устанавливаются
29.	1.4.29	602010406	фельдшерско-акушерский пункт	оказывающей первичную медико-санитарную помощь	фельдшерско-акушерский пункт в дер. Иркино	Республика Марий Эл, Звениговский район, дер. Иркино	10 пос./смену	первая очередь	не устанавливаются
30.	1.4.30	602010406	врачебная амбулатория	оказывающей первичную медико-санитарную помощь	врачебная амбулатория	Республика Марий Эл, Килемарский	75 пос./смену	первая очередь	не устанавливаются

1	2	3	4	5	6	7	8	9	10
				медицинской организации, оказывающей первичную медико-санитарную помощь	в пос. Визимьяры	район, пос. Визимьяры			
31.	1.4.31	602010406	фельдшерско-акушерский пункт	обособленное структурное подразделение медицинской организации, оказывающей первичную медико-санитарную помощь	фельдшерско-акушерский пункт в дер. Ершово	Республика Марий Эл, Килемарский район, дер. Ершово	10 пос./смену	первая очередь	не устанавливаются
32.	1.4.32	602010406	фельдшерско-акушерский пункт	обособленное структурное подразделение медицинской организации, оказывающей первичную медико-санитарную помощь	фельдшерско-акушерский пункт в дер. Большое Кибеево	Республика Марий Эл, Килемарский район, дер. Большое Кибеево	10 пос./смену	первая очередь	не устанавливаются
33.	1.4.33	602010406	фельдшерско-акушерский пункт	обособленное структурное подразделение медицинской организации, оказывающей первичную медико-санитарную помощь	фельдшерско-акушерский пункт в дер. Нижняя Мосара	Республика Марий Эл, Мари-Турекский район, дер. Нижняя Мосара	10 пос./смену	первая очередь	не устанавливаются

1	2	3	4	5	6	7	8	9	10
34.	1.4.34	602010406	фельдшерско-акушерский пункт	обособленное структурное подразделение медицинской организации, оказывающей первичную медико-санитарную помощь	фельдшерско-акушерский пункт в дер. Русская Сенда	Республика Марий Эл, Мари-Турекский район, дер. Русская Сенда	10 пос./смену	первая очередь	не устанавливаются
35.	1.4.35	602010406	врачебная амбулатория	обособленное структурное подразделение медицинской организации, оказывающей первичную медико-санитарную помощь	врачебная амбулатория в дер. Русский Кукмор	Республика Марий Эл, Медведевский район, дер. Русский Кукмор	75 пос./смену	первая очередь	не устанавливаются
36.	1.4.36	602010406	врачебная амбулатория	обособленное структурное подразделение медицинской организации, оказывающей первичную медико-санитарную помощь	врачебная амбулатория в с. Ежово	Республика Марий Эл, Медведевский район, с. Ежово	75 пос./смену	первая очередь	не устанавливаются
37.	1.4.37	602010406	врачебная амбулатория	обособленное структурное подразделение медицинской организации, оказывающей первичную медико-	врачебная амбулатория в с. Нурма	Республика Марий Эл, Медведевский район, с. Нурма	75 пос./смену	первая очередь	не устанавливаются



1	2	3	4	5	6	7	8	9	10
38.	1.4.38	602010406	врачебная амбулатория	санитарную помощь обособленное структурное подразделение медицинской организации, оказывающей первичную медико- санитарную помощь	врачебная амбулатория в дер. Пекшик- сола	Республика Марий Эл, Медведевский район, дер. Пекшиксола	75 пос./смену	первая очередь	не устанавливаются
39.	1.4.39	602010406	фельдшерско- акушерский пункт	обособленное структурное подразделение медицинской организации, оказывающей первичную медико- санитарную помощь	фельдшерско- акушерский пункт в дер. Шапы	Республика Марий Эл, Медведевский район, дер. Шапы	10 пос./смену	первая очередь	не устанавливаются
40.	1.4.40	602010406	фельдшерско- акушерский пункт	обособленное структурное подразделение медицинской организации, оказывающей первичную медико- санитарную помощь	фельдшерско- акушерский пункт в дер. Изи Кугунур	Республика Марий Эл, Моркинский район, дер. Изи Кугунур	10 пос./смену	первая очередь	не устанавливаются
41.	1.4.41	602010406	фельдшерско- акушерский пункт	обособленное структурное подразделение медицинской организации, оказывающей первичную медико- санитарную помощь	фельдшерско- акушерский пункт в дер. Кульбаш	Республика Марий Эл, Моркинский район,	10 пос./смену	первая очередь	не устанавливаются

1	2	3	4	5	6	7	8	9	10
				оказывающей первичную медико- санитарную помощь		дер. Кульбаш			
42.	1.4.42	602010406	фельдшерско- акушерский пункт	обособленное структурное подразделение медицинской организации, оказывающей первичную медико- санитарную помощь	фельдшерско- акушерский пункт в дер. Шордур	Республика Марий Эл, Моркинский район, дер. Шордур	10 пос./смену	первая очередь	не устанавливаются
43.	1.4.43	602010406	фельдшерско- акушерский пункт	обособленное структурное подразделение медицинской организации, оказывающей первичную медико- санитарную помощь	фельдшерско- акушерский пункт в дер. Юрдур	Республика Марий Эл, Моркинский район, дер. Юрдур	10 пос./смену	первая очередь	не устанавливаются
44.	1.4.44	602010406	фельдшерско- акушерский пункт	обособленное структурное подразделение медицинской организации, оказывающей первичную медико- санитарную помощь	фельдшерско- акушерский пункт в дер. Семисола	Республика Марий Эл, Моркинский район, дер. Семисола	10 пос./смену	первая очередь	не устанавливаются
45.	1.4.45	602010406	фельдшерско- акушерский пункт	обособленное структурное подразделение первичную медико- санитарную помощь	фельдшерско- акушерский пункт	Республика Марий Эл, Моркинский	10 пос./смену	первая очередь	не устанавливаются

1	2	3	4	5	6	7	8	9	10
			пункт	медицинской организации, оказывающей первичную медико-санитарную помощь	в дер. Осипсола	район, дер. Осипсола			
46.	1.4.46	602010406	фельдшерско-акушерский пункт	обособленное структурное подразделение медицинской организации, оказывающей первичную медико-санитарную помощь	фельдшерско-акушерский пункт в дер. Восьшурга	Республика Марий Эл, Моркинский район, дер. Восьшурга	10 пос./смену	первая очередь	не устанавливаются
47.	1.4.47	602010406	фельдшерско-акушерский пункт	обособленное структурное подразделение медицинской организации, оказывающей первичную медико-санитарную помощь	фельдшерско-акушерский пункт в дер. Токпердино	Республика Марий Эл, Моркинский район, дер. Токпердино	10 пос./смену	первая очередь	не устанавливаются
48.	1.4.48	602010406	фельдшерско-акушерский пункт	обособленное структурное подразделение медицинской организации, оказывающей первичную медико-санитарную помощь	фельдшерско-акушерский пункт в дер. Чодраял	Республика Марий Эл, Моркинский район, дер. Чодраял	10 пос./смену	первая очередь	не устанавливаются

1	2	3	4	5	6	7	8	9	10
49.	1.4.49	602010406	фельдшерско-акушерский пункт	обособленное структурное подразделение медицинской организации, оказывающей первичную медико-санитарную помощь	фельдшерско-акушерский пункт в дер. Досметкино	Республика Марий Эл, Моркинский район, дер. Досметкино	10 пос./смену	первая очередь	не устанавливаются
50.	1.4.50	602010406	фельдшерско-акушерский пункт	обособленное структурное подразделение медицинской организации, оказывающей первичную медико-санитарную помощь	фельдшерско-акушерский пункт в дер. Азьял	Республика Марий Эл, Моркинский район, в дер. Азьял	10 пос./смену	первая очередь	не устанавливаются
51.	1.4.51	602010406	фельдшерско-акушерский пункт	обособленное структурное подразделение медицинской организации, оказывающей первичную медико-санитарную помощь	фельдшерско-акушерский пункт в дер. Нуж-Ключ	Республика Марий Эл, Моркинский район, дер. Нуж-Ключ	10 пос./смену	первая очередь	не устанавливаются
52.	1.4.52	602010406	фельдшерско-акушерский пункт	обособленное структурное подразделение медицинской организации, оказывающей первичную медико-	фельдшерско-акушерский пункт в дер. Шуйбеляк	Республика Марий Эл, Новоторъяльский район, дер. Шуйбеляк	10 пос./смену	первая очередь	не устанавливаются

1	2	3	4	5	6	7	8	9	10
53.	1.4.53	602010406	фельдшерско-акушерский пункт	санитарную помощь обособленное структурное подразделение медицинской организации, оказывающей первичную медико-санитарную помощь	фельдшерско-акушерский пункт в с. Елеево	Республика Марий Эл, Параньгинский район, с. Елеево	10 пос./смену	первая очередь	не устанавливаются
54.	1.4.54	602010406	врачебная амбулатория	обособленное структурное подразделение медицинской организации, оказывающей первичную медико-санитарную помощь	врачебная амбулатория в с. Казанское	Республика Марий Эл, Сернурский район, с. Казанское	75 пос./смену	первая очередь	не устанавливаются
55.	1.4.55	602010406	фельдшерско-акушерский пункт	обособленное структурное подразделение медицинской организации, оказывающей первичную медико-санитарную помощь	фельдшерско-акушерский пункт в дер. Мустаево	Республика Марий Эл, Сернурский район, дер. Мустаево	10 пос./смену	первая очередь	не устанавливаются
56.	1.4.56	602010406	фельдшерско-акушерский пункт	обособленное структурное подразделение медицинской организации, оказывающей первичную медико-санитарную помощь	фельдшерско-акушерский пункт в дер. Нижний Рушенер	Республика Марий Эл, Сернурский район, дер. Нижний	10 пос./смену	первая очередь	не устанавливаются

1	2	3	4	5	6	7	8	9	10
				оказывающей первичную медико- санитарную помощь		Рушенер			
57.	1.4.57	602010406	фельдшерско- акушерский пункт	обособленное структурное подразделение медицинской организации, оказывающей первичную медико- санитарную помощь	фельдшерско- акушерский пункт в дер. Дубники	Республика Марий Эл, Сернурский район, дер. Дубники	10 пос./смену	первая очередь	не устанавливаются
58.	1.4.58	602010406	фельдшерско- акушерский пункт	обособленное структурное подразделение медицинской организации, оказывающей первичную медико- санитарную помощь	фельдшерско- акушерский пункт в дер. Калево	Республика Марий Эл, Сернурский район, дер. Калево	10 пос./смену	первая очередь	не устанавливаются
59.	1.4.59	602010406	фельдшерско- акушерский пункт	обособленное структурное подразделение медицинской организации, оказывающей первичную медико- санитарную помощь	фельдшерско- акушерский пункт в дер. Лоскутово	Республика Марий Эл, Сернурский район, дер. Лоскутово	10 пос./смену	первая очередь	не устанавливаются
60.	1.4.60	602010406	фельдшерско- акушерский пункт	обособленное структурное подразделение первичную медико- санитарную помощь	фельдшерско- акушерский пункт в дер. Ченде-	Республика Марий Эл, Сернурский	10 пос./смену	первая очередь	не устанавливаются

1	2	3	4	5	6	7	8	9	10
			пункт	медицинской организации, оказывающей первичную медико-санитарную помощь	мерово	район, дер. Чендемерово			
61.	1.4.61	602010401	больница	лечебно-профилактическая медицинская организация (кроме санаторно-курортной), оказывающая медицинскую помощь в стационарных условиях, ее структурное подразделение	строительство хозяйственного блока для размещения прачечной государственного бюджетного учреждения Республики Марий Эл «Республиканская психиатрическая больница»	Республика Марий Эл, г. Йошкар-Ола, с. Семеновка	200 кв. м	первая очередь	не устанавливаются
62.	1.4.62	602010402	поликлиника	лечебно-профилактическая медицинская организация, оказывающая медицинскую помощь в амбулаторных условиях и (или) в условиях дневного стационара	строительство центральной районной поликлиники государственного бюджетного учреждения Республики Марий Эл «Волжская центральная городская больница»	Республика Марий Эл, г. Волжск	500 пос./смену	первая очередь	не устанавливаются
63.	1.4.63	602010401	больница	лечебно-профилактическая	строительство инфекционного	Республика Марий Эл,	30 койко-мест	первая очередь	не устанавливаются

1	2	3	4	5	6	7	8	9	10
				медицинская организация (кроме санаторно-курортной), оказывающая медицинскую помощь в стационарных условиях, ее структурное подразделение	корпуса государственного бюджетного учреждения Республики Марий Эл «Волжская центральная городская больница»	г. Волжск			
64.	1.4.64	602010402	поликлиника	лечебно-профилактическая медицинская организация, оказывающая медицинскую помощь в амбулаторных условиях и (или) в условиях дневного стационара	реконструкция поликлиники для взрослых государственного бюджетного учреждения Республики Марий Эл «Звениговская центральная районная больница»	Республика Марий Эл, г. Звенигово	110 пос./смену	первая очередь	не устанавливаются
65.	1.4.65	602010402	диспансер	лечебно-профилактическая медицинская организация, оказывающая медицинскую помощь в амбулаторных условиях и (или) в условиях	строительство новых корпусов государственного бюджетного учреждения Республики Марий Эл «Республиканский противотуберкулезный	Республика Марий Эл, Медведевский район, пос. Куяр	480 койко-мест	первая очередь	не устанавливаются



1	2	3	4	5	6	7	8	9	10
				дневного станциира	диспансер»				
66.	1.4.66	602010406	фельдшерско-акушерский пункт	обособленное структурное подразделение медицинской организации, оказывающей первичную медико-санитарную помощь	фельдшерско-акушерский пункт в с. Алексеевское	Республика Марий Эл, Волжский район, с. Алексеевское	10 пос./смену	первая очередь	не устанавливаются
67.	1.4.67	602010406	фельдшерско-акушерский пункт	обособленное структурное подразделение медицинской организации, оказывающей первичную медико-санитарную помощь	фельдшерско-акушерский пункт в с. Картуково	Республика Марий Эл, Горномарийский район, с. Картуково	10 пос./смену	первая очередь	не устанавливаются
68.	1.4.68	602010406	фельдшерско-акушерский пункт	обособленное структурное подразделение медицинской организации, оказывающей первичную медико-санитарную помощь	фельдшерско-акушерский пункт в с. Актаюж	Республика Марий Эл, Килемарский район, с. Актаюж	10 пос./смену	первая очередь	не устанавливаются
69.	1.4.69	602010406	фельдшерско-акушерский пункт	обособленное структурное подразделение медицинской организации,	фельдшерско-акушерский пункт в дер. Алагайкино	Республика Марий Эл, Килемарский район,	10 пос./смену	первая очередь	не устанавливаются

1	2	3	4	5	6	7	8	9	10
				оказывающей первичную медико- санитарную помощь		дер. Алатайкино			
70.	1.4.70	602010406	фельдшерско- акушерский пункт	обособленное структурное подразделение медицинской организации, оказывающей первичную медико- санитарную помощь	фельдшерско- акушерский пункт в дер. Алешкино	Республика Марий Эл, Килемарский район, дер. Алешкино	10 пос./смену	первая очередь	не устанавливаются
71.	1.4.71	602010406	фельдшерско- акушерский пункт	обособленное структурное подразделение медицинской организации, оказывающей первичную медико- санитарную помощь	фельдшерско- акушерский пункт в с. Кумья	Республика Марий Эл, Килемарский район, с. Кумья	10 пос./смену	первая очередь	не устанавливаются
72.	1.4.72	602010406	фельдшерско- акушерский пункт	обособленное структурное подразделение медицинской организации, оказывающей первичную медико- санитарную помощь	фельдшерско- акушерский пункт в с. Нежнур	Республика Марий Эл, Килемарский район, с. Нежнур	10 пос./смену	первая очередь	не устанавливаются
73.	1.4.73	602010406	фельдшерско- акушерский пункт	обособленное структурное подразделение первичную медико- санитарную помощь	фельдшерско- акушерский пункт	Республика Марий Эл, Килемарский	10 пос./смену	первая очередь	не устанавливаются

1	2	3	4	5	6	7	8	9	10
			пункт	медицинской организации, оказывающей первичную медико-санитарную помощь	в дер. Куллонга	район, дер. Куллонга			
74.	1.4.74	602010406	фельдшерско-акушерский пункт	обособленное структурное подразделение медицинской организации, оказывающей первичную медико-санитарную помощь	фельдшерско-акушерский пункт в пос. Майский	Республика Марий Эл, Килемарский район, пос. Майский	10 пос./смену	первая очередь	не устанавливаются
75.	1.4.75	602010406	фельдшерско-акушерский пункт	обособленное структурное подразделение медицинской организации, оказывающей первичную медико-санитарную помощь	фельдшерско-акушерский пункт в дер. Шишнер	Республика Марий Эл, Мари-Турекский район, дер. Шишнер	10 пос./смену	первая очередь	не устанавливаются
76.	1.4.76	602010406	фельдшерско-акушерский пункт	обособленное структурное подразделение медицинской организации, оказывающей первичную медико-санитарную помощь	фельдшерско-акушерский пункт в пос. Лесной	Республика Марий Эл, Медведевский район, пос. Лесной	10 пос./смену	первая очередь	не устанавливаются

1	2	3	4	5	6	7	8	9	10
77.	1.4.77	602010406	фельдшерско-акушерский пункт	обособленное структурное подразделение медицинской организации, оказывающей первичную медико-санитарную помощь	фельдшерско-акушерский пункт в дер. Верхний Кожлаер	Республика Марий Эл, Моркинский район, дер. Верхний Кожлаер	10 пос./смену	первая очередь	не устанавливаются
78.	1.4.78	602010406	фельдшерско-акушерский пункт	обособленное структурное подразделение медицинской организации, оказывающей первичную медико-санитарную помощь	фельдшерско-акушерский пункт в с. Пектубаево	Республика Марий Эл, Новоторъяльский район, с. Пектубаево	10 пос./смену	первая очередь	не устанавливаются
79.	1.4.79	602010406	фельдшерско-акушерский пункт	обособленное структурное подразделение медицинской организации, оказывающей первичную медико-санитарную помощь	фельдшерско-акушерский пункт в дер. Олоры	Республика Марий Эл, Параньгинский район, дер. Олоры	10 пос./смену	первая очередь	не устанавливаются
80.	1.4.80	602010406	фельдшерско-акушерский пункт	обособленное структурное подразделение медицинской организации, оказывающей первичную медико-	фельдшерско-акушерский пункт в дер. Усола	Республика Марий Эл, Параньгинский район, дер. Усола	10 пос./смену	первая очередь	не устанавливаются

1	2	3	4	5	6	7	8	9	10
81.	1.4.81	602010401	больница	санитарную помощь лечебно- профилактическая медицинская организация (кроме санаторно- курортной), оказывающая медицинскую помощь в стационарных условиях, ее структурное подразделение	реконструкция здания родильного отделения с устройством теплого перехода к хирургическому корпусу государственного бюджетного учреждения Республики Марий Эл «Волжская центральная городская больница»	Республика Марий Эл, г. Волжск	150 кв.м	первая очередь	не устанавливаются
82.	1.4.82	602010406	фельдшерско- акушерский пункт	обособленное структурное подразделение медицинской организации, оказывающей первичную медико- санитарную помощь	фельдшерско- акушерский пункт в с. Сидельниково	Республика Марий Эл, Звениговский район, с. Сидельниково	10 пос./смену	первая очередь	не устанавливаются
83.	1.4.83	602010406	фельдшерско- акушерский пункт	обособленное структурное подразделение медицинской организации, оказывающей	фельдшерско- акушерский пункт в дер. Кокшамары	Республика Марий Эл, Звениговский район, дер. Кокшамары	10 пос./смену	первая очередь	не устанавливаются

1	2	3	4	5	6	7	8	9	10
84.	1.4.84	602010406	врачебная амбулатория	первичную медико- санитарную помощь обособленное структурное подразделение медицинской организации, оказывающей первичную медико- санитарную помощь	врачебная амбулатория в пос. Рузм	Республика Марий Эл, Медведевский район, пос. Рузм	75 пос./смену	первая очередь	не устанавливаются
85.	1.4.85	602010406	фельдшерско- акушерский пункт	обособленное структурное подразделение медицинской организации, оказывающей первичную медико- санитарную помощь	фельдшерско- акушерский пункт в дер. Сидорово	Республика Марий Эл, Медведевский район, дер. Сидорово	10 пос./смену	первая очередь	не устанавливаются
86.	1.4.86	602010406	фельдшерско- акушерский пункт	обособленное структурное подразделение медицинской организации, оказывающей первичную медико- санитарную помощь	фельдшерско- акушерский пункт в с. Куракино	Республика Марий Эл, Параньгинский район, с. Куракино	10 пос./смену	первая очередь	не устанавливаются

### 1.5. Объекты социального обслуживания

Перечень проектируемых объектов регионального значения в области социального обслуживания граждан приведен в таблице 1.5.

Таблица 1.5  
Объекты регионального значения в области социального обслуживания граждан, планируемые для размещения на территории Республики Марий Эл.

Номер на карте проектируемого размещения объектов регионального значения <sup>9</sup>	Код объекта <sup>10</sup>	Наименование объекта	Назначение объекта	Наименование мероприятия	Местоположение размещаемого объекта	Характеристика объекта	Сроки реализации	Характеристика зон с особыми условиями использования территории	
1	2	3	4	5	6	7	8	9	10
1.	1.5.1	602010501	дом-интернат	стационарные организации социального обслуживания	реконструкция пищеблока дома-интерната ГБУ Республики Марий Эл «Шоя-Кузнецовский дом-интернат»	Республика Марий Эл, г. Йошкар-Ола, дер. Шоя-Кузнецово	285 койко-мест	первая очередь	не устанавливаются
2.	1.5.2	602010501	дом-интернат	стационарные организации социального	реконструкция медицинского корпуса дома-интерната	Республика Марий Эл, Звениговский район,	126 койко-мест	первая очередь	не устанавливаются

<sup>9</sup> Карта планируемого размещения объектов регионального значения в области образования, здравоохранения, социального обеспечения и социальной защиты населения, культуры, физической культуры и спорта.

<sup>10</sup> Код объекта - в соответствии с приказом Минэкономразвития России от 9 января 2018 г. № 10 «Об утверждении Требований к описанию и отображению в документах территориального планирования объектов федерального значения, объектов регионального значения, объектов местного значения и о признании утратившим силу приказа Минэкономразвития России от 7 декабря 2016 г. № 793».

1	2	3	4	5	6	7	8	9	10
				обслуживания	ГБУ Республики Марий Эл «Дом-интернат» Таир»	с/п Кокшайск, пос. Таир			
3.	1.5.3	602010501	дом-интернат	стационарные организации социального обслуживания	реконструкция дома-интерната - 2023 год, ГБУ Республики Марий Эл «Йошкар-олинский дом-интернат для престарелых и инвалидов «Сосновая роща»	Республика Марий Эл, г. Йошкар-Ола	160 койко-мест	первая очередь	не устанавливаются
4.	1.5.4	602010501	реабилитацион ный центр для инвалидов	стационарные организации социального обслуживания	строительство центра комплексной реабилитации инвалидов на 50 койко-мест	Республика Марий Эл, Звениговский район, пос. Таир	50 койко-мест	расчетный срок	не устанавливаются



## 1.6. Иные объекты

Перечень иных объектов регионального значения приведен в таблице 1.6.

Таблица 1.6  
Иные объекты регионального значения, планируемые к размещению на территории Республики Марий Эл

1	2	3	4	5	6	7	8	9	10
Номер на карте планируемого размещения объектов регионального значения <sup>11</sup>	Код объекта <sup>12</sup>	Наименование объекта	Назначение объекта	Наименование мероприятия	Местоположение размещаемого объекта	Характеристика объекта	Сроки реализации	Характеристика зон с особыми условиями использования территории	
1. 1.6.1	602010801	архив	архив аудиовизуальной документации	реконструкция объекта «Государственное бюджетное учреждение Республики Марий Эл «Государственный архив аудиовизуальной документации Республики Марий Эл»	Республика Марий Эл, г. Йошкар-Ола, ул. Кремлевская, д. 41	по заданию на проектирование	первая очередь	не устанавливаются	

<sup>11</sup> Карта планируемого размещения объектов регионального значения в области образования, здравоохранения, социального обеспечения и социальной защиты населения, культуры, физической культуры и спорта.

<sup>12</sup> Код объекта - в соответствии с приказом Минэкономразвития России от 9 января 2018 г. № 10 «Об утверждении Требований к описанию и отображению в документах территориального планирования объектов федерального значения, объектов регионального значения, объектов местного значения и о признании утратившим силу приказа Минэкономразвития России от 7 декабря 2016 г. № 793».

1	2	3	4	5	6	7	8	9	10
2.	1.6.2	602010801	непроизводственный объект по предоставлению населению правовых, финансовых, консультационных и иных подобных услуг	судебный участок	здание мировых судей судебных участков № 23 - 25 Звениговского судебного района (г. Звенигово)	Республика Марий Эл, Звениговский муниципальный район, г. Звенигово	12 человек (3 судебных участка); общая площадь - не менее 600 кв. м	первая очередь	не устанавливаются
3.	1.6.3	602010801	непроизводственный объект по предоставлению населению правовых, финансовых, консультационных и иных подобных услуг	судебный участок	здание мировых судей судебных участков № 31, 32 Моркинского судебного района (пгт Морки)	Республика Марий Эл, Моркинский муниципальный район, пгт Морки, ул. Механизаторов, д. 50, помещение 2, кадастровый номер 12:13:0990108:222	8 человек (2 судебных участка); общая площадь - не менее 395,8 кв. м; назначение нежилое, количество этажей - 1	первая очередь	не устанавливаются
4.	1.6.4	704010500	иная зона с действием особых финансовых или нефинансовых механизмов поддержки инвестиционной и инновационной деятельности	туристско-рекреационный кластер	туристско-рекреационный кластер «ВУДЦЭНД»	Республика Марий Эл, Медведевский муниципальный район, на берегу оз. Шап (бывший детский-оздоровительный лагерь «Шап»); Звениговский район, на территории действующей базы отдыха	4 туристических объекта современного конкурентоспособного туристского кластера с общим номерным фондом 179 номеров вместимостью 576 человек:	первая очередь	не устанавливаются

1	2	3	4	5	6	7	8	9	10
						на берегу р. Волги; Медведевский район, на берегу р. Студенка; пос. Сурок Медведевского района Республики Марий Эл, на территории бывшей базы отдыха «Троллейбусник»	спортивно-оздоровительный центр «ВУДЛЭНД» Озерный, парк-отель «ВУДЛЭНД» Сокольный; парк-отель «ВУДЛЭНД» Студеный; оздоровительный центр «ВУДЛЭНД»		
5.	1.6.5.	704010500	иная зона с действием особых финансовых или нефинансовых механизмов поддержки инвестиционной и инновационной деятельности	проект комплексного развития туристической инфраструктуры	центр этнотуризма на Волге	Республика Марий Эл, г. Козьмодемьянск, г. Звенигово, пгт Юрино и с. Кокшайск	строительство паромно-пассажирских причалов; реконструкция набережных; увеличение мощностей коллективных средств размещения, (строительство баз отдыха); благоустройство туристически привлекательных территорий; реставрация объектов показа	первая очередь	не устанавливаются
6.	1.6.6.	602010701	объект санаторно-	санаторий-	строительство	Республика	150 койко-мест;	расчетный срок	не устанавливаются

1	2	3	4	5	6	7	8	9	10
	курортного назначения	профилакторий с пансионатом	санатория-профилактория общего профиля с пансионатом	Марий Эл, Юринский район, пгт Юрино	400 пос./смену				

## 2. Сведения о видах, назначении, наименованиях, основных характеристиках и местоположении планируемых для размещения объектов промышленности, объектов утилизации и переработки отходов производства и потребления регионального значения

### 2.1. Объекты промышленности

Перечень проектируемых объектов промышленности регионального значения приведен в таблице 2.1.

Таблица 2.1  
Объекты промышленности регионального значения, планируемые для размещения на территории Республики Марий Эл

1	2	3	4	5	6	7	8	9	10
Номер на карте планируемого размещения объектов регионального значения <sup>13</sup>	Код объекта <sup>14</sup>	Наименование объекта	Назначение объекта	Наименование мероприятия	Местоположение размещаемого объекта	Характеристика объекта	Сроки реализации	Характеристика зон с особыми условиями использования территории	
1	2	3	4	5	6	7	8	9	10
1.	2.1.1	704010100	территория	территория	ТОСЭР	Республика	территория	первая	санитарно-

<sup>13</sup> Карта планируемого размещения объектов регионального значения в области промышленности, агропромышленного комплекса, утилизации и переработки отходов производства и потребления.

<sup>14</sup> Код объекта - в соответствии с приказом Минэкономразвития России от 9 января 2018 г. № 10 «Об утверждении Требований к описанию и отображению в документах территориального планирования объектов федерального значения, объектов регионального значения, объектов местного значения и о признании утратившим силу приказа Минэкономразвития России от 7 декабря 2016 г. № 793».

1	2	3	4	5	6	7	8	9	10
			опережающего социально-экономического развития	опережающего социально-экономического развития (ТОСЭР)	«Козьмодемьянск»	Марий Эл, г. Козьмодемьянск	г. Козьмодемьянск	очередь	защитная зона в соответствии с СанПиН 2.2.1/2.1.1.1200-03
2.	2.1.2	607010101	промышленно-производственная экономическая зона	территории и зоны, на которых устанавливается особый юридический статус и/или действуют особые финансовые механизмы поддержки инвестиционной и инновационной деятельности	создание особой экономической зоны промышленно-производственного типа	Республика Марий Эл, Волжский район	по заданию на проектирование	первая очередь	санитарно-защитная зона в соответствии с СанПиН 2.2.1/2.1.1.1200-03
3.	2.1.3	704010500	иная зона с действием особых финансовых или нефинансовых механизмов поддержки инвестиционной и инновационной деятельности	развитие промышленных предприятий имеющих тесную производственную кооперацию	промышленный кластер на базе ООО «НПП Порошковые Технологии»	Республика Марий Эл, г. Йошкар-Ола, ул. Гончарова, д. 1в	территория ООО «НПП Порошковые Технологии»	первая очередь	санитарно-защитная зона в соответствии с СанПиН 2.2.1/2.1.1.1200-03
4.	2.1.4	602020301	технопарк	объект, связанный с производственной деятельностью	промышленный технопарк на базе ООО «ИнвестФорэст»	Республика Марий Эл, Звениговский район, пгт Суслонгер,	территория ООО «ИнвестФорэст»	первая очередь	санитарно-защитная зона в соответствии с СанПиН 2.2.1/2.1.1.1200-03

1	2	3	4	5	6	7	8	9	10
---	---	---	---	---	---	---	---	---	----

ул. Железнодорожная, д. 90

03

## 2.2. Сведения о видах, назначении, наименованиях, основных характеристиках и местоположении планируемых для размещения объектов утилизации, обезвреживания, размещения отходов производства и потребления регионального значения

Перечень объектов утилизации, обезвреживания, размещения отходов производства и потребления регионального значения, планируемых к размещению на территории Республики Марий Эл, представлен в таблице 2.2.

Таблица 2.2  
Объекты регионального значения в области утилизации, обезвреживания, захоронения, захоронения, планируемые к размещению на территории Республики Марий Эл.

Номер на карте планируемого размещения объектов регионального значения <sup>15</sup>	Код объекта <sup>16</sup>	Наименование объекта	Назначение объекта	Наименование мероприятия	Местоположение размещаемого объекта	Характеристика объекта	Сроки реализации	Характеристика зон с особыми условиями использования территории	
1	2	3	4	5	6	7	8	9	10

1. 2.2.1 602020402 мусоросортировочный комплекс объект по обработке, строительство г. Йошкар-Ола, ул. Машинно-мощност - 100 000 т санитарно-защитная зона -

<sup>15</sup> Карта планируемого размещения объектов регионального значения в области промышленности, агропромышленного комплекса, утилизации и переработки отходов производства и потребления.

<sup>16</sup> Код объекта - в соответствии с приказом Минэкономразвития России от 9 января 2018 г. № 10 «Об утверждении Требований к описанию и отображению в документах территориального планирования объектов федерального значения, объектов регионального значения, объектов местного значения и о признании утратившим силу приказа Минэкономразвития России от 7 декабря 2016 г. № 793».

1	2	3	4	5	6	7	8	9	10
				утилизации, обезвреживанию отходов	строители, д. 109				1000 м, СанПиН 2.2.1/2.1.1.1200- 03
2.	2.2.2	602020402	мусоросортировочный комплекс	объект по обработке, утилизации, обезвреживанию отходов	строительство	городской округ «Город Волжск»	мощность - 30 000 т/г	2026	санитарно- защитная зона - 1000 м СанПиН 2.2.1/2.1.1.1200- 03
3.	2.2.3	602020402	мусоросортировочный комплекс	объект по обработке, утилизации, обезвреживанию отходов	строительство	Сернурский район, пгт Сернур	мощность - 20 000 т/г	2024	санитарно- защитная зона - 1000 м СанПиН 2.2.1/2.1.1.1200- 03
4.	2.2.5	602020401	полигон ТКО	объект размещения отходов	реконструкция	Медведевский район, с. Кучки	площадь - 2,5 га	2028	санитарно- защитная зона - 1000 м СанПиН 2.2.1/2.1.1.1200- 03
5.	2.2.6	602020401	объект компостирования	объект размещения отходов	строительство	Медведевский район, с. Кучки	площадь - 3 га	2028	санитарно- защитная зона - 1000 м СанПиН 2.2.1/2.1.1.1200- 03
6.	2.2.7	602020401	полигон ТКО	объект размещения отходов	ликвидация	Волжский район, дер. Старые Параты	площадь - 1,5 га	2024 - 2025	санитарно- защитная зона - 1000 м СанПиН 2.2.1/2.1.1.1200- 03

1	2	3	4	5	6	7	8	9	10
7.	2.2.8	602020401	полигон ТКО	объект размещения отходов	ликвидация	Звениговский район, у дер. Энервож	площадь - 1,8 га	2024 - 2025	санитарно-защитная зона - 1000 м СанПиН 2.2.1/2.1.1.1200-03
8.	2.2.9	602020401	полигон ТКО	объект размещения отходов	ликвидация	Звениговский район, у пос. Суслонгер	площадь - 2,04 га	2024 - 2025	санитарно-защитная зона - 1000 м, СанПиН 2.2.1/2.1.1.1200-03
9.	2.2.10	602020401	полигон ТКО	объект размещения отходов	ликвидация	Горномарийский район, у пос. Октябрьский	площадь - 2,9 га	2023 - 2024	санитарно-защитная зона - 1000 м, СанПиН 2.2.1/2.1.1.1200-03



**3. Сведения о видах, назначении, наименованиях, основных характеристиках и местоположении планируемых для размещения объектов регионального значения в области железнодорожного, водного, воздушного транспорта, автомобильных дорог регионального или межмуниципального значения**

**3.1. Объекты регионального значения в области железнодорожного транспорта**

Планируемые объекты регионального значения в области железнодорожного транспорта на территории Республики Марий Эл не предусмотрены.

**3.2. Объекты регионального значения в области автомобильного транспорта и автомобильных дорог регионального или межмуниципального значения**

Перечень объектов регионального значения в области автомобильного транспорта и автомобильных дорог регионального или межмуниципального значения, планируемых к размещению на территории Республики Марий Эл, представлен в таблице 3.2-1.

Таблица 3.2-1

1	2	3	4	5	6	7	8	9	10
Номер на карте <sup>17</sup>	Наименование объекта	Код объекта <sup>18</sup>	Наименование объекта	Назначение объекта	Наименование мероприятия	Местоположение размещаемого объекта	Характеристика объекта	Сроки реализации	Характеристика зон с особыми условиями использования территории
1.	3.2.1	602030701	автовокзал	обслуживание	строительство	г. Йошкар-Ола	62 пассажира	первая	санитарно-

Объекты общественного пассажирского транспорта

<sup>17</sup> Карта планируемого размещения объектов регионального значения в области транспортной инфраструктуры.

<sup>18</sup> Код объекта - в соответствии с приказом Минэкономразвития России от 9 января 2018 г. № 10 «Об утверждении Требований к описанию и отображению в документах территориального планирования объектов федерального значения, объектов регионального значения, объектов местного значения и о признании утратившим силу приказа Минэкономразвития России от 7 декабря 2016 г. № 793».

1	2	3	4	5	6	7	8	9	10
			в г. Йошкар-Оле	пассажиры	автовокзала в г. Йошкар-Оле		в час	очередь	защитная зона - 300 м, СанПиН 2.2.1/2.1.1.1200- 03
2.	-	-	остановочный павильон	обслуживание пассажиры	строительство (реконструкция) остановочного павильона для пассажиров межмуниципальной сети и паромной переправы в с. Коротни	Горномарийский муниципальный район, Озеркинское сельское поселение, с. Коротни	по проекту		не устанавливаются
3.	3.2.2	602030702	автостанция в пгт Советский	обслуживание пассажиры	строительство автостанции в пгт Советский	Советский муниципальный район, городское поселение Советский, пгт Советский	пропускная способность - 250 пассажиров в сутки	первая очередь	санитарно- защитная зона - 100 м, СанПиН 2.2.1/2.1.1.1200- 03
4.	3.2.3	602030702	автостанция в пгт Оршанка	обслуживание пассажиры	строительство автостанции в пгт Оршанка	Оршанский муниципальный район, городское поселение Оршанка, пгт Оршанка	пропускная способность - 250 пассажиров в сутки	первая очередь	санитарно- защитная зона - 100 м, СанПиН 2.2.1/2.1.1.1200- 03
5.	3.2.4	602030702	автостанция в пгт Красно- октябрьский	обслуживание пассажиры	строительство автостанции в пгт Красно- октябрьский	Медведевский муниципальный район, городское поселение Красно- октябрьский, пгт Красно- октябрьский	пропускная способность - 250 пассажиров в сутки	первая очередь	санитарно- защитная зона - 100 м, СанПиН 2.2.1/2.1.1.1200- 03

1	2	3	4	5	6	7	8	9	10
6.	-	-	кассовый пункт в с. Шойбулак	обслуживание пассажилов	строительство кассового пункта в с. Шойбулак	Медведевский муниципальный район, Шойбулакское сельское поселение, с. Шойбулак	пропускная способность - 250 пассажиров в сутки	первая очередь	не устанавливаются
7.	-	-	кассовый пункт	обслуживание пассажилов	строительство кассового пункта в с. Кузнецово	Медведевский муниципальный район, Кузнецовское сельское поселение, с. Кузнецово	пропускная способность - 250 пассажиров в сутки	первая очередь	не устанавливаются
8.	-	-	кассовый пункт	обслуживание пассажилов	строительство кассового пункта в с. Сурок	Медведевский район, Кундышское сельское поселение, с. Сурок	пропускная способность - 250 пассажиров в сутки	первая очередь	не устанавливаются
9.	3.2.5	602030701	автовокзал в г. Волжске	обслуживание пассажилов	реконструкция автовокзала и прилегающей территории в г. Волжске	городской округ «Город Волжск» Республики Марий Эл	по проекту	первая очередь	санитарно- защитная зона - 300 м, СанПиН 2.2.1/2.1.1.1200- 03
10.	3.2.6	602030702	автостанция в пгт Морки	обслуживание пассажилов	реконструкция автостанции и прилегающей территории в пгт Морки	Моркинский муниципальный район, городское поселение Морки, пгт Морки	по проекту	первая очередь	санитарно- защитная зона - 100 м, СанПиН 2.2.1/2.1.1.1200- 03
11.	3.2.7	602030702	автостанция в пгт Параньга	обслуживание пассажилов	реконструкция автостанции и прилегающей территории	Параньгинский муниципальный район, городское поселение	по проекту	первая очередь	санитарно- защитная зона - 100 м, СанПиН

1	2	3	4	5	6	7	8	9	10
12.	3.2.8	602030702	автостанция в пгт Мари-Турек	обслуживание пассажиров	в пгт Параньга реконструкция автостанции и прилегающей территории в пгт Мари-Турек	Параньга, пгт Параньга Мари-Турекский муниципальный район, городское поселение Мари-Турек, пгт Мари-Турек	по проекту	первая очередь	2.2.1/2.1.1.1200- 03 санитарно- защитная зона - 100 м, СанПиН 2.2.1/2.1.1.1200- 03
13.	3.2.9	602030701	автовокзал в городском поселении Юрино	обслуживание пассажиров	строительство автовокзала в городском поселении Юрино	Юринский муниципальный район, городское поселение Юрино	по проекту	первая очередь	санитарно- защитная зона - 300 м, СанПиН 2.2.1/2.1.1.1200- 03
14.	-	-	остановочные павильоны	обслуживание пассажиров	строительство и реконструкция остановочных павильонов на конечных пунктах между муниципальных маршрутов	Юринский муниципальный район Республики Марий Эл	по проекту	первая очередь	не устанавливаются
15.	-	-	остановочные павильоны	обслуживание пассажиров	строительство остановочных павильонов на промежуточных пунктах муниципальных и между муниципаль- ных маршрутов в Параньгинском муниципальном районе	Параньгинский муниципальный район Республики Марий Эл	по проекту	первая очередь	не устанавливаются

1	2	3	4	5	6	7	8	9	10
16.	-	-	остановочные павильоны	обслуживание пассажиров	строительство остановочных павильонов на промежуточных пунктах муниципальных и межмуниципальных маршрутов в Моркинском муниципальном районе	Моркинский муниципальный район Республики Марий Эл	по проекту	первая очередь	не устанавливаются
17.	3.2.10	602030601	транспортно-логистический комплекс	оказание транспортно-логистических услуг	строительство транспортно-логистического комплекса в городском округе «Город Йошкар-Ола»	городской округ «Город Йошкар-Ола» Республики Марий Эл	по проекту	первая очередь	санитарно-защитная зона согласно СанПиН 2.2.1/2.1.1.1200-03
18.	3.2.11	602030601	транспортно-логистический комплекс	оказание транспортно-логистических услуг	строительство транспортно-логистического комплекса вблизи дер. Тойкино	Медведевский муниципальный район, Куярское сельское поселение (вблизи дер. Тойкино)	по проекту	первая очередь	санитарно-защитная зона согласно СанПиН 2.2.1/2.1.1.1200-03
19.	3.2.12	602030601	транспортно-логистический комплекс <sup>19</sup>	оказание транспортно-логистических услуг	строительство транспортно-логистического комплекса вблизи пос. Лесной	Медведевский муниципальный район, городское поселение Медведево (вблизи пос. Лесной)	по проекту	первая очередь	санитарно-защитная зона согласно СанПиН 2.2.1/2.1.1.1200-03

<sup>19</sup> Местоположение планируемого к размещению объекта носит условный характер и подлежит уточнению и согласованию на последующих стадиях проектирования.

1	2	3	4	5	6	7	8	9	10
20.	3.2.13	602030601	транспортно-логистический комплекс	оказание транспортно-логистических услуг	строительство транспортно-логистического комплекса в городском поселении Сернур	Сернурский муниципальный район, городское поселение Сернур	по проекту	первая очередь	санитарно-защитная зона согласно СанПиН 2.2.1/2.1.1.1200-03
21.	3.2.14	602030601	транспортно-логистический комплекс	оказание транспортно-логистических услуг	строительство транспортно-логистического комплекса вблизи с. Коротни	Горномарийский муниципальный район, Озеркинское сельское поселение (вблизи с. Коротни)	по проекту	первая очередь	санитарно-защитная зона согласно СанПиН 2.2.1/2.1.1.1200-03
22.	3.2.15	602030601	транспортно-логистический комплекс	оказание транспортно-логистических услуг	строительство транспортно-логистического комплекса вблизи с. Кокшайск	Звениговский муниципальный район, Кокшайское сельское поселение (вблизи с. Кокшайск)	по проекту	первая очередь	санитарно-защитная зона согласно СанПиН 2.2.1/2.1.1.1200-03
23.	3.2.16	602030601	транспортно-логистический комплекс	оказание транспортно-логистических услуг	строительство транспортно-логистического комплекса в г. Волжск	городской округ «Город Волжск» Республики Марий Эл	по проекту	первая очередь	санитарно-защитная зона согласно СанПиН 2.2.1/2.1.1.1200-03
24.	3.2.17	602030602	Транспортно-пересадочный узел	обслуживание пассажиров	строительство транспортно-пересадочного узла	Волжский муниципальный район, Помарское сельское поселение	по проекту	расчетный срок	санитарно-защитная зона согласно СанПиН 2.2.1/2.1.1.1200-03
25.	3.2.18	602030601	транспортно-логистический комплекс	оказание транспортно-логистических услуг	строительство транспортно-логистического комплекса	Юринский муниципальный район, Быковское сельское поселение	по проекту	первая очередь	санитарно-защитная зона согласно СанПиН 2.2.1/2.1.1.1200-03

1	2	3	4	5	6	7	8	9	10
				услуг	комплекса на реке Ветлуга	сельское поселение			СанПиН 2.2.1/2.1.1.1200- 03
Автомобильные дороги регионального или межмуниципального значения									
26.	3.2.19	602030302	автомобильная дорога Марково - Русская Руя	автотранспортное обслуживание территории	реконструкция автомобильной дороги Марково - Русская Руя	Оршанский муниципальный район, Марковское сельское поселение	протяженность - 4,0 км	первая очередь	придорожные полосы - 50 м, Федеральный закон от 08.11.2007 № 257-ФЗ
27.	3.2.20	602030302	автомобильная дорога Йошкар-Ола - Уржум	автотранспортное обслуживание территории	реконструкция автомобильной дороги Йошкар-Ола - Уржум	городской округ «Город Йошкар-Ола» Республики Марий Эл; Медведевский муниципальный район, Кузнецовское сельское поселение, Ежовское сельское поселение, Азановское сельское поселение, Юбилейное сельское поселение; Советский муниципальный район, Алексеевское сельское поселение, городское поселение Советский, Вятское	протяженность - 131,8 км*	первая очередь	придорожные полосы - 75 м, Федеральный закон от 08.11.2007 № 257-ФЗ

1	2	3	4	5	6	7	8	9	10	
						сельское поселение, Верх-Ушнурское сельское поселение; Куженерский муниципальный район, Тумьюмучашское сельское поселение, Токтайбелякское сельское поселение, Юледурское сельское поселение; Сернурский муниципальный район, Чендемеровское сельское поселение, городское поселение Сернур, Верхнекугнерское сельское поселение; Параньгинский муниципальный район, Елевское сельское поселение, Русско- Ляжмаринское сельское поселение; Мари-Турекский муниципальный район, Косолаповское сельское поселение				
28.	3.2.21	602030302	автомобильная дорога	автотранспортное обслуживание	реконструкция автомобильной	Горномарийский муниципальный	протяженность - 28,0 км	первая очередь	придорожные полосы - 50 м	



1	2	3	4	5	6	7	8	9	10
			Козьмодемьянск - Большой Сундырь	территории	дороги Козьмодемьянск - Большой Сундырь	район, Красноволжское сельское поселение, Усолинское сельское поселение, Виловатовское сельское поселение, Кузнецовское сельское поселение			Федеральный закон от 08.11.2007 № 257-ФЗ
29.	3.2.22	602030302	автомобильная дорога Вятское - Орша - Кордемтгор	автотранспортное обслуживание территории	реконструкция автомобильной дороги Вятское - Орша - Кордемтгор	Советский муниципальный район, Вятское сельское поселение, Кужмаринское сельское поселение	протяженность - 25,4 км	первая очередь	придорожные полосы - 50 м, Федеральный закон от 08.11.2007 № 257-ФЗ
30.	3.2.23	602030302	автомобильная дорога Красный Мост - Килемары - Шаранга	автотранспортное обслуживание территории	реконструкция автомобильной дороги Красный мост - Килемары - Шаранга	Килемарский муниципальный район Республики Марий Эл	протяженность - 8,0 км	первая очередь	придорожные полосы - 50 м, Федеральный закон от 08.11.2007 № 257-ФЗ
31.	3.2.24	602030302	обход пгт Килемары	автотранспортное обслуживание территории	строительство обхода пгт Килемары	Килемарский муниципальный район, городское поселение Килемары, Широкундышское сельское поселение	протяженность - 13,0 км	первая очередь	придорожные полосы - 50 м, Федеральный закон от 08.11.2007 № 257-ФЗ
32.	3.2.25	602030302	обход г. Волжск	автотранспортное обслуживание территории	строительство обхода г. Волжск	Волжский муниципальный район, Помарское сельское поселение; городской округ «Город Волжск»	протяженность - 3,5 км	первая очередь	придорожные полосы - 50 м, Федеральный закон от 08.11.2007

1	2	3	4	5	6	7	8	9	10
						Республики Марий Эл			№ 257-ФЗ
33.	3.2.26	602030302	обход пгт Морки	автотранспортное обслуживание территории	строительство обхода пгт Морки	Моркинский муниципальный район, Моркинское городское поселение	протяженность - 8,5 км	первая очередь	придорожные полосы - 50 м, Федеральный закон от 08.11.2007 № 257-ФЗ
34.	3.2.27	602030302	автомобильная дорога Вонжедур - Большая Мушерань	автотранспортное обслуживание территории	строительство автомобильной дороги Вонжедур - Большая Мушерань	Моркинский муниципальный район, Шалинское сельское поселение	протяженность - 4,0 км	первая очередь	придорожные полосы - 50 м, Федеральный закон от 08.11.2007 № 257-ФЗ
35.	3.2.28	602030302	подъезд к дер. Норепсола	автотранспортное обслуживание территории	строительство подъезда к дер. Норепсола	Моркинский муниципальный район, Моркинское городское поселение	протяженность - 5,6 км	первая очередь	придорожные полосы - 50 м, Федеральный закон от 08.11.2007 № 257-ФЗ
36.	3.2.29	602030302	автомобильная дорога Параньга - Яндемирово	автотранспортное обслуживание территории	строительство автомобильной дороги Параньга - Яндемирово	Параньгинский муниципальный район, городское поселение Параньга, Куракинское сельское поселение	протяженность - 5,0 км	первая очередь	придорожные полосы - 50 м, Федеральный закон от 08.11.2007 № 257-ФЗ
37.	3.2.30	602030302	автомобильная дорога Мари-Турек - Мари-Ноледур - Олары	автотранспортное обслуживание территории	строительство автомобильной дороги Мари-Турек - Мари-Ноледур - Олары	Мари-Турекский муниципальный район, городское поселение Мари-Турек, Параньгинский	протяженность - 10,2 км	первая очередь	придорожные полосы - 50 м, Федеральный закон от 08.11.2007 № 257-ФЗ

1	2	3	4	5	6	7	8	9	10
38.	3.2.31	602030302	автомобильная дорога Русский Лебляк - Онучино - Данилово	автотранспортное обслуживание территории	строительство автомобильной дороги Русский Лебляк - Онучино - Данилово	муниципальный район, Усолинское сельское поселение  Параньгинский муниципальный район, Ильпанаурское сельское поселение	протяженность - 13,2 км	первая очередь	придорожные полосы - 50 м, Федеральный закон от 08.11.2007 № 257-ФЗ
39.	3.2.32	602030302	автомобильная дорога Верхний Писинер - Нижний Писинер	автотранспортное обслуживание территории	строительство автомобильной дороги Верхний Писинер - Нижний Писинер	Сернурский муниципальный район, Марисолинское сельское поселение	протяженность - 2,0 км	первая очередь	придорожные полосы - 50 м, Федеральный закон от 08.11.2007 № 257-ФЗ
40.	3.2.33	602030302	автомобильная дорога Шемермучаш - Куркумбал	автотранспортное обслуживание территории	строительство автомобильной дороги Шемермучаш - Куркумбал	Новоторъяльский муниципальный район, Староторъяльское сельское поселение	протяженность - 1,75 км	первая очередь	придорожные полосы - 50 м, Федеральный закон от 08.11.2007 № 257-ФЗ
41.	3.2.34	602030302	автомобильная дорога обход <sup>20</sup> г. Йошкар-Ола	автотранспортное обслуживание территории	строительство автомобильной дороги обход г. Йошкар-Ола	Медведевский муниципальный район, Азяковское сельское поселение, городское поселение Краснооктябрьский, Нурминское сельское поселение,	протяженность - 29,3 км	расчетный срок	придорожные полосы - 75 м, Федеральный закон от 08.11.2007 № 257-ФЗ

<sup>20</sup> Местоположение планируемого к размещению объекта носит условный характер и подлежит уточнению и согласованию на последующих стадиях проектирования.

1	2	3	4	5	6	7	8	9	10
						Шойбулакское сельское поселение			
42.	3.2.35	602030302	Подъезд к пос. Зеленый	автотранспортное обслуживание территории	строительство подъезда к пос. Зеленый	Медведевский муниципальный район, Сидоровское сельское поселение	протяженность - 1,0 км	первая очередь	придорожные полосы - 50 м, Федеральный закон от 08.11.2007 № 257-ФЗ
43.	3.2.36	602030302	автомобильная дорога Кугенерка - Андреевка	автотранспортное обслуживание территории	строительство автомобильной дороги Кугенерка - Андреевка	Медведевский муниципальный район, Знаменское сельское поселение; Советский муниципальный район, Михайловское сельское поселение	протяженность - 4,8 км	первая очередь	придорожные полосы - 50 м, Федеральный закон от 08.11.2007 № 257-ФЗ
44.	3.2.37	602030302	автомобильная дорога Йошкар-Ола - Дорожный	автотранспортное обслуживание территории	строительство автомобильной дороги Йошкар-Ола - Дорожный	Медведевский муниципальный район, Сенькинское сельское поселение	протяженность - 2,088 км	первая очередь	придорожные полосы - 50 м, Федеральный закон от 08.11.2007 № 257-ФЗ
45.	3.2.38	602030302	автомобильная дорога от пересечения автомобильных дорог Р-176 «Вятка» Чебоксары - Йошкар-Ола - Киров - Сыктывкар и А-295 Йошкар-Ола -	автотранспортное обслуживание территории	строительство автомобильной дороги от пересечения автомобильных дорог Р-176 «Вятка» Чебоксары - Йошкар-Ола - Киров - Сыктывкар и А-295	Медведевский муниципальный район, Сидоровское сельское поселение	протяженность - 2,5 км	расчетный срок	придорожные полосы - 50 м, Федеральный закон от 08.11.2007 № 257-ФЗ

1	2	3	4	5	6	7	8	9	10
			Зеленодольск - автомобильная дорога М-7 «Волга» до г. Йошкар-Олы		Йошкар-Ола - Зеленодольск - автомобильная дорога М-7 «Волга» до г. Йошкар-Олы				
46.	3.2.39	602030302	автомобильная дорога юго- западный въезд в г. Йошкар-Олу с автомобильной дороги Р-176 «Вятка» Чебоксары - Йошкар-Ола - Киров - Сыктывкар	автотранспортное обслуживание территории	строительство юго- западного въезда в г. Йошкар-Олу с автомобильной дороги Р-176 «Вятка» Чебоксары - Йошкар-Ола - Киров - Сыктывкар	Медведевский муниципальный район, Рузское сельское поселение, Сидоровское сельское поселение	протяженность - 7,8 км	расчетный срок	придорожные полосы - 50 м, Федеральный закон от 08.11.2007 № 257-ФЗ
47.	3.2.40	602030302	автомобильная дорога Подлесная - Суходол - Юрино с выходом в Юринский речной порт к причалу Бардицы на р. Ветлуге	автотранспортное обслуживание территории	строительство автомобильной дороги Подлесная - Суходол - Юрино с выходом в Юринский речной порт к причалу Бардицы на р. Ветлуге	Юринский муниципальный район, Быковское сельское поселение	протяженность - 6,7 км	первая очередь	придорожные полосы - 50 м, Федеральный закон от 08.11.2007 № 257-ФЗ
48.	3.2.41	602030302	автомобильная дорога Подъезд к г. Йошкар-Оле	автотранспортное обслуживание территории	реконструкция автомобильной дороги Подъезд к г. Йошкар-Оле	городской округ «Город Йошкар-Ола» Республики Марий Эл; Медведевский муниципальный район	протяженность - 12,904 км*	первая очередь	придорожные полосы - 50 м, Федеральный закон от 08.11.2007 № 257-ФЗ
49.	3.2.42	602030302	автомобильная дорога Одобеляк -	автотранспортное обслуживание	реконструкция автомобильной	Куженерский, Парангинский	протяженность -	первая	придорожные полосы - 50 м,

1	2	3	4	5	6	7	8	9	10
			Куженер - Параньга	территории	дороги Одобеляк - Куженер - Параньга	муниципальные районы	41,216 км*	очередь	Федеральный закон от 08.11.2007 № 257-ФЗ
50.	3.2.43	602030302	автомобильная дорога Звенигово - Шелангер - Морки	автотранспортное обслуживание территории	реконструкция автомобильной дороги Звенигово - Шелангер - Морки	Звениговский, Моркинский муниципальные районы	протяженность - 88,444 км*	первая очередь	придорожные полосы - 50 м, Федеральный закон от 08.11.2007 № 257-ФЗ
51.	3.2.44	602030302	автомобильная дорога Елеево - Мари-Турек - Лопово	автотранспортное обслуживание территории	реконструкция автомобильной дороги Елеево - Мари-Турек - Лопово	Мари-Турекский, Параньгинский муниципальные районы	протяженность - 62,278 км*	первая очередь	придорожные полосы - 50 м, Федеральный закон от 08.11.2007 № 257-ФЗ
52.	3.2.45	602030302	автомобильная дорога Подъезд к пос. Сосновый Бор на участке км 3 + 911 - км 5 + 531	автотранспортное обслуживание	строительство автомобильной дороги Подъезд к пос. Сосновый Бор на участке км 3 + 911 - км 5 + 531	Медведевский муниципальный район Республики Марий Эл	протяженность - 1,620 км	первая очередь	придорожные полосы - 50 м, Федеральный закон от 08.11.2007 № 257-ФЗ
53.	3.2.46	602030302	автомобильная дорога Ирнур - Нижний Осиял	автотранспортное обслуживание	строительство автомобильной дороги Ирнур - Нижний Осиял	Параньгинский муниципальный район Республики Марий Эл	протяженность - 1 км	первая очередь	придорожные полосы - 50 м, Федеральный закон от 08.11.2007 № 257-ФЗ
54.	3.2.47	602030302	автомобильная дорога Подъезд к дер. Аргаево	автотранспортное обслуживание	строительство автомобильной дороги Подъезд к дер. Аргаево	Горномарийский муниципальный район Республики Марий Эл	протяженность - 1,1 км	первая очередь	придорожные полосы - 50 м, Федеральный закон от 08.11.2007 № 257-ФЗ

1	2	3	4	5	6	7	8	9	10
55.	3.2.48	602030302	автомобильная дорога Малинкино - Сабактур - Чуриково	автотранспортное обслуживание	строительство автомобильной дороги Малинкино - Сабактур - Чуриково	Мари-Гурекский муниципальный район Республики Марий Эл	протяженность - 3,45 км	первая очередь	придорожные полосы - 50 м, Федеральный закон от 08.11.2007 № 257-ФЗ
56.	3.2.49	602030302	автомобильная дорога Подъезд к дер. Тимино	автотранспортное обслуживание	строительство автомобильной дороги Подъезд к дер. Тимино	Сернурский муниципальный район Республики Марий Эл	протяженность - 0,7 км	первая очередь	придорожные полосы - 50 м, Федеральный закон от 08.11.2007 № 257-ФЗ
57.	3.2.50	602030302	автомобильная дорога Шорсола - Ружбеляк - Руду Шургуйл	автотранспортное обслуживание	строительство автомобильной дороги Шорсола - Ружбеляк - Руду Шургуйл	Куженерский муниципальный район Республики Марий Эл	протяженность - 3,6 км	первая очередь	придорожные полосы - 50 м, Федеральный закон от 08.11.2007 № 257-ФЗ
58.	3.2.51	602030302	автомобильная дорога Подъезд к дер. Васюткино	автотранспортное обслуживание	строительство автомобильной дороги Подъезд к дер. Васюткино	Волжский муниципальный район Республики Марий Эл	протяженность - 2 км	первая очередь	придорожные полосы - 50 м, Федеральный закон от 08.11.2007 № 257-ФЗ
59.	3.2.52	602030302	автомобильная дорога Чекеево - Аксаево	автотранспортное обслуживание	строительство автомобильной дороги Чекеево - Аксаево	Горномарийский муниципальный район Республики Марий Эл	протяженность - 1,7 км	первая очередь	придорожные полосы - 50 м, Федеральный закон от 08.11.2007 № 257-ФЗ

<sup>21</sup> \*Протяженность участков реконструкции определяется по проекту.

1	2	3	4	5	6	7	8	9	10
60.	3.2.53	602030302	автомобильная дорога Большая Карлыган - Шихалево	автотранспортное обслуживание	строительство автомобильной дороги Большая Карлыган - Шихалево	Мари-Турекский муниципальный район Республики Марий Эл	протяженность - 1,1 км	первая очередь	придорожные полосы - 50 м, Федеральный закон от 08.11.2007 № 257-ФЗ
61.	3.2.54	602030302	автомобильная дорога Купсола - Верхний Регеж - Нижний Регеж	автотранспортное обслуживание	строительство автомобильной дороги Купсола - Верхний Регеж - Нижний Регеж	Куженерский муниципальный район Республики Марий Эл	протяженность - 3 км	первая очередь	придорожные полосы - 50 м, Федеральный закон от 08.11.2007 № 257-ФЗ
62.	3.2.55	602030302	автомобильная дорога Подъезд к дер. Сарамбаево	автотранспортное обслуживание	строительство автомобильной дороги дер. Сарамбаево	Горномарийский муниципальный район Республики Марий Эл	протяженность - 1,8 км	первая очередь	придорожные полосы - 50 м, Федеральный закон от 08.11.2007 № 257-ФЗ
63.	3.2.56	602030302	автомобильная дорога Купсола - Кораксала	автотранспортное обслуживание	строительство автомобильной дороги Купсола - Кораксала	Куженерский муниципальный район Республики Марий Эл	протяженность - 1,2 км	первая очередь	придорожные полосы - 50 м, Федеральный закон от 08.11.2007 № 257-ФЗ
64.	3.2.57	602030302	автомобильная дорога Сардаял - Сарда	автотранспортное обслуживание	строительство автомобильной дороги Сардаял - Сарда	Мари-Турекский муниципальный район Республики Марий Эл	протяженность - 1,6 км	первая очередь	придорожные полосы - 50 м, Федеральный закон от 08.11.2007 № 257-ФЗ
65.	3.2.58	602030302	автомобильная дорога Полевая - Ромашкино	автотранспортное обслуживание	строительство автомобильной дороги Полевая - Ромашкино	Волжский муниципальный район Республики Марий Эл	протяженность - 3 км	первая очередь	придорожные полосы - 50 м, Федеральный закон от 08.11.2007 № 257-ФЗ



1	2	3	4	5	6	7	8	9	10
66.	3.2.59	602030302	автомобильная дорога Большой Ляждур - Мари-Олма	автотранспортное обслуживание	строительство автомобильной дороги Большой Ляждур - Мари-Олма	Куженерский муниципальный район Республики Марий Эл	протяженность - 3 км	первая очередь	от 08.11.2007 № 257-ФЗ придорожные полосы - 50 м, Федеральный закон от 08.11.2007 № 257-ФЗ
67.	3.2.60	602030302	автомобильная дорога от КРС до магазина в дер. Бизюргуб	автотранспортное обслуживание	строительство автомобильной дороги от КРС до магазина в дер. Бизюргуб	Волжский муниципальный район Республики Марий Эл	протяженность - 1 км	первая очередь	от 08.11.2007 № 257-ФЗ придорожные полосы - 50 м, Федеральный закон от 08.11.2007 № 257-ФЗ
68.	3.2.61	602030302	автомобильная дорога Тамшинер - Подлыран	автотранспортное обслуживание	строительство автомобильной дороги Тамшинер - Подлыран	Сернурский муниципальный район Республики Марий Эл	протяженность - 1,4 км	первая очередь	от 08.11.2007 № 257-ФЗ придорожные полосы - 50 м, Федеральный закон от 08.11.2007 № 257-ФЗ
69.	3.2.62	602030302	автомобильная дорога Подъезд к с. Сумки	автотранспортное обслуживание	строительство автомобильной дороги с. Сумки	Горномарийский муниципальный район Республики Марий Эл	протяженность - 4,9 км	первая очередь	от 08.11.2007 № 257-ФЗ придорожные полосы - 50 м, Федеральный закон от 08.11.2007 № 257-ФЗ
70.	3.2.63	602030302	автомобильная дорога Объезд ГП Юрино и дер. Быковка	автотранспортное обслуживание	строительство автомобильной дороги Объезд ГП Юрино и дер. Быковка на участке Быковка - Суходол - Подлесная -	Юринский муниципальный район Республики Марий Эл	протяженность - 13,5 км	расчетный срок	от 08.11.2007 № 257-ФЗ придорожные полосы - 50 м, Федеральный закон от 08.11.2007 № 257-ФЗ

1	2	3	4	5	6	7	8	9	10
					Поляна - Почнок				
71.	3.2.64	602030302	автомобильная дорога Обьезд с. Марьино	автотранспортное обслуживание	строительство автомобильной дороги Обьезд с. Марьино	Юринский муниципальный район Республики Марий Эл	протяженность - 3,2 км	расчетный срок	придорожные полосы - 50 м, Федеральный закон от 08.11.2007 № 257-ФЗ
72.	3.2.65	602030302	автомобильная дорога Подьезд к мусоросортировочному комплексу в пгт Сернур	автотранспортное обслуживание	строительство автомобильной дороги Подьезд к мусоросортировочному комплексу в пгт Сернур	Сернурский муниципальный район Республики Марий Эл	протяженность - 0,99 км	расчетный срок	придорожные полосы - 50 м, Федеральный закон от 08.11.2007 № 257-ФЗ
73.	3.2.66	602030302	автомобильная дорога от трассы А-295 до учебно-тренировочной базы «Сосновая роща»	автотранспортное обслуживание	строительство автомобильной дороги от трассы А-295 до учебно-тренировочной базы «Сосновая роща»	Медведевский муниципальный район Республики Марий Эл	протяженность - 2,2 км	расчетный срок	придорожные полосы - 50 м, Федеральный закон от 08.11.2007 № 257-ФЗ
74.	3.2.67	602030302	автомобильная дорога для освоения земельных участков, выделенных для индивидуального жилищного строительства для многодетных семей в дер. Апшакбеляк,	автотранспортное обслуживание	строительство автомобильной дороги для освоения земельных участков, выделенных для индивидуального жилищного строительства для многодетных семей	дер. Апшакбеляк	протяженность - 0,3 км	расчетный срок	придорожные полосы - 50 м, Федеральный закон от 08.11.2007 № 257-ФЗ

1	2	3	4	5	6	7	8	9	10
			г. Йошкар-Ола		в дер. Апшакбеляк, г. Йошкар-Ола				
75.	3.2.68	602030302	автомобильная дорога - объезд мкр. Мышино	автотранспортное обслуживание	строительство автомобильной дороги - объезда мкр. Мышино	г. Йошкар-Ола	протяженность - 2,3 км	расчетный срок	придорожные полосы - 50 м, Федеральный закон от 08.11.2007 № 257-ФЗ
76.	3.2.69	602030302	автомобильная дорога Юрино - Бор - Нижний Новгород на участке Починок - Каменка	автотранспортное обслуживание	строительство автомобильной дороги Юрино - Бор - Нижний Новгород на участке Починки - Каменка	Юринский муниципальный район Республики Марий Эл	протяженность - 11,4 км	расчетный срок	придорожные полосы - 50 м, Федеральный закон от 08.11.2007 № 257-ФЗ
77.	3.2.70	602030302	автомобильная дорога в Юринский речной порт	автотранспортное обслуживание	строительство автомобильной дороги в Юринский речной порт	Юринский муниципальный район Республики Марий Эл	протяженность - 4,3 км	расчетный срок	придорожные полосы - 50 м, Федеральный закон от 8.11.2007 № 257-ФЗ
78.	3.2.71	602030302	автомобильная дорога - подъезд к дер. Малый Серманангер	автотранспортное обслуживание	строительство автомобильной дороги - подъезда к дер. Малый Серманангер	Горноармейский муниципальный район Республики Марий Эл	протяженность - 3,1 км	расчетный срок	придорожные полосы - 50 м, Федеральный закон от 8.11.2007 № 257-ФЗ
79.	3.2.72	602031601	мост через р. Петьялка на км 31+179 автомобильной дороги Помары -	объект транспортной инфраструктуры	Искусственные дорожные сооружения реконструкция моста через р. Петьялка на км 31+179 автомобильной дороги Помары -	Волжский муниципальный район Республики Марий Эл	протяженность - 70,20 пог. м	расчетный срок	не устанавливаются

1	2	3	4	5	6	7	8	9	10
			Коркатово		дороги Помары - Коркатово				
80.	3.2.73	602031601	мост через р. Курша на автомобильной дороге Петьялы - Учейкино км 0+406	объект транспортной инфраструктуры	реконструкция моста через р. Курша на автомобильной дороге Петьялы - Учейкино км 0+406	Волжский муниципальный район Республики Марий Эл	протяженность - 36,60 пог. м	расчетный срок	не устанавливаются
81.	3.2.74	602031601	мост через р. Чернушка на автомобильной дороге Подъезд к пос. Мочалище км 0+144	объект транспортной инфраструктуры	реконструкция моста через р. Чернушка на автомобильной дороге Подъезд к пос. Мочалище км 0+144	Звениговский муниципальный район Республики Марий Эл	протяженность - 12,70 пог. м	расчетный срок	не устанавливаются
82.	3.2.75	602031601	мост через р. Налгашка на автомобильной дороге Красный мост - Килемары - Шаранга км 43+468	объект транспортной инфраструктуры	реконструкция моста через р. Налгашка на автомобильной дороге Красный мост - Килемары - Шаранга км 43+468	Килемарский муниципальный район Республики Марий Эл	протяженность - 33,00 пог. м	расчетный срок	не устанавливаются
83.	3.2.76	602031601	мост через р. Рутка на автомобильной дороге Самкино - Нежнурский км 18+411	объект транспортной инфраструктуры	реконструкция моста через р. Рутка на автомобильной дороге Самкино - Нежнурский км 18+411	Килемарский муниципальный район Республики Марий Эл	протяженность - 78,20 пог. м	расчетный срок	не устанавливаются
84.	3.2.77	602031601	мост через р. Кучмыж на автомобильной дороге Подъезд	объект транспортной инфраструктуры	реконструкция моста через р. Кучмыж на автомобильной	Килемарский муниципальный район Республики Марий Эл	протяженность - 33,10 пог. м	расчетный срок	не устанавливаются

1	2	3	4	5	6	7	8	9	10
			к с. Арда км 1+390		дороге Подъезд к с. Арда км 1+390				
85.	3.2.78	602031601	мост через р. Сундырка на автомобильной дороге Виловатово - Шиндырьялы км 4+296	объект транспортной инфраструктуры	реконструкция моста через р. Сундырка на автомобильной дороге Виловатово - Шиндырьялы км 4+296	Горномарийский муниципальный район Республики Марий Эл	протяженность - 28,80 пог. м	расчетный срок	не устанавливаются
86.	3.2.79	602031601	мост через р. Шойка на автомобильной дороге Морки - Русский Кугунур км 37+134	объект транспортной инфраструктуры	реконструкция моста через р. Шойка на автомобильной дороге Морки - Русский Кугунур км 37+134	Куженерский муниципальный район Республики Марий Эл	протяженность - 26,65 пог. м	первая очередь	не устанавливаются
87.	3.2.80	602031601	мост через р. Немда на автомобильной дороге Йошкар-Ола - Уржум, км 70+860	объект транспортной инфраструктуры	реконструкция моста через р. Немда на автомобильной дороге Йошкар-Ола - Уржум, км 70+860	Куженерский муниципальный район Республики Марий Эл	протяженность - 44,70 пог. м	первая очередь	не устанавливаются
88.	3.2.81	602031601	мост через р. Кулшерка на автомобильной дороге Русский Кугунур - Большой Ляжлур км 1+593	объект транспортной инфраструктуры	реконструкция моста через р. Кулшерка на автомобильной дороге Русский Кугунур - Большой Ляжлур км 1+593	Куженерский муниципальный район Республики Марий Эл	протяженность - 26,45 пог. м	расчетный срок	не устанавливаются
89.	3.2.82	602031601	мост через р. Буй	объект	реконструкция моста	Мари-Турекский	протяженность -	первая	не

1	2	3	4	5	6	7	8	9	10
			на автомобильной дороге Йошкар-Ола - Уржум км 118+229	транспортной инфраструктуры	через р. Буй на автомобильной дороге Йошкар-Ола - Уржум км 118+229	муниципальный район Республики Марий Эл	48,10 пог. м	очередь	устанавливаются
90.	3.2.83	602031601	мост через р. Касмер на автомобильной дороге Йошкар-Ола - Уржум км 120+520	объект транспортной инфраструктуры	реконструкция моста через р. Касмер на автомобильной дороге Йошкар-Ола - Уржум км 120+520	Мари-Турекский муниципальный район Республики Марий Эл	протяженность - 33,10 пог. м	первая очередь	не устанавливаются
91.	3.2.84	602031601	мост через р. Арыпка на автомобильной дороге Йошкар-Ола - Уржум км 124+623	объект транспортной инфраструктуры	реконструкция моста через р. Арыпка на автомобильной дороге Йошкар-Ола - Уржум км 124+623	Мари-Турекский муниципальный район Республики Марий Эл	протяженность - 33,10 пог. м	первая очередь	не устанавливаются
92.	3.2.85	602031601	мост через р. Буй на автомобильной дороге Йошкар-Ола - Уржум км 132+477	объект транспортной инфраструктуры	реконструкция моста через р. Буй на автомобильной дороге Йошкар-Ола - Уржум км 132+477	Мари-Турекский муниципальный район Республики Марий Эл	протяженность - 90,80 пог. м	первая очередь	не устанавливаются
93.	3.2.86	602031601	мост через р. Ноля на автомобильной дороге Елсево - Мари-Турек - Лопово км 18+441	объект транспортной инфраструктуры	реконструкция моста через р. Ноля на автомобильной дороге Елсево - Мари-Турек - Лопово км 18+441	Мари-Турекский муниципальный район Республики Марий Эл	протяженность - 58,89 пог. м	первая очередь	не устанавливаются
94.	3.2.87	602031601	мост через	объект	реконструкция	Мари-Турекский	протяженность -	первая очередь	не устанавливаются

1	2	3	4	5	6	7	8	9	10
			р. Уржумка на автомобильной дороге Елеево - Мари-Турек - Лопово км 35+125	транспортной инфраструктуры	моста через р. Уржумка на автомобильной дороге Елеево - Мари-Турек - Лопово км 35+125	муниципальный район Республики Марий Эл	33,10 пог. м	очередь	устанавливаются
95.	3.2.88	602031601	мост через р. Сарда на автомобильной дороге Большой Карлыган - Сардаыл км 9+217	объект транспортной инфраструктуры	реконструкция моста через р. Сарда на автомобильной дороге Большой Карлыган - Сардаыл км 9+217	Мари-Турекский муниципальный район Республики Марий Эл	протяженность - 33,10 пог. м	первая очередь	не устанавливаются
96.	3.2.89	602031601	мост через р. Туречка на обьездной автодороге пгт Мари-Турек км 1+161	объект транспортной инфраструктуры	реконструкция моста через р. Туречка на обьездной автодороге пгт Мари-Турек км 1+161	Мари-Турекский муниципальный район Республики Марий Эл	протяженность - 36,64 пог. м	первая очередь	не устанавливаются
97.	3.2.90	602031601	мост через р. Монага на автомобильной дороге Кузнецово - Юшково, км 1+227	объект транспортной инфраструктуры	реконструкция моста через р. Монага на автомобильной дороге Кузнецово - Юшково, км 1+227	Медведевский муниципальный район Республики Марий Эл	протяженность - 36,70 пог. м	первая очередь	не устанавливаются
98.	3.2.91	602031601	мост через р. Пураша на автомобильной дороге Кузнецово - Юшково км 2+345	объект транспортной инфраструктуры	реконструкция моста через р. Пураша на автомобильной дороге Кузнецово - Юшково км 2+345	Медведевский муниципальный район Республики Марий Эл	протяженность - 9,16 пог. м	первая очередь	не устанавливаются
99.	3.2.92	602031601	мост через	объект	реконструкция	Медведевский	протяженность -	расчетный	не

1	2	3	4	5	6	7	8	9	10
			р. Монага на автомобильной дороге Йошкар-Ола - Уржум км 12+092	транспортной инфраструктуры	моста через р. Монага на автомобильной дороге	муниципальный район	59,40 пог. м	срок	устанавливаются
100.	3.2.93	602031601	мост через р. Ировка на автомобильной дороге Морки - Уньжинский - Параньга км 4+918	объект транспортной инфраструктуры	реконструкция моста через р. Ировка на автомобильной дороге Морки - Уньжинский - Параньга км 4+918	Моркинский муниципальный район Республики Марий Эл	протяженность - 63,20 пог. м	первая очередь	не устанавливаются
101.	3.2.94	602031601	мост через р. Шора на автомобильной дороге Морки - Уньжинский - Параньга км 38+172	объект транспортной инфраструктуры	реконструкция моста через р. Шора на автомобильной дороге Морки - Уньжинский - Параньга км 38+172	Моркинский муниципальный район Республики Марий Эл	протяженность - 48,10 пог. м	первая очередь	не устанавливаются
102.	3.2.95	602031601	мост через р. Илеть на автомобильной дороге Морки - Уньжинский - Параньга км 10+342	объект транспортной инфраструктуры	реконструкция моста через р. Илеть на автомобильной дороге Морки - Уньжинский - Параньга км 10+342	Моркинский муниципальный район Республики Марий Эл	протяженность - 53,40 пог. м	первая очередь	не устанавливаются
103.	3.2.96	602031601	мост через р. Вонча на автомобильной дороге Звенигово - Шелангер - Морки	объект транспортной инфраструктуры	реконструкция моста через р. Вонча на автомобильной дороге Звенигово - Шелангер - Морки	Моркинский муниципальный район Республики Марий Эл	протяженность - 58,70 пог. м	расчетный срок	не устанавливаются



1	2	3	4	5	6	7	8	9	10
			км 66+791		Шелангер - Морки км 66+791				
104.	3.2.97	602031601	мост через р. Арка на автомобильной дороге Ургахш - Ронга - Морки км 33+997	объект транспортной инфраструктуры	реконструкция моста через р. Арка на автомобильной дороге Ургахш - Ронга - Морки км 33+997	Моркинский муниципальный район Республики Марий Эл	протяженность - 27,05 пог. м	расчетный срок	не устанавливаются
105.	3.2.98	602031601	мост через р. Вонча на автомобильной дороге Абдаево - Осип Сола - Изид Шурга км 3+054	объект транспортной инфраструктуры	реконструкция моста через р. Вонча на автомобильной дороге Абдаево - Осип Сола - Изид Шурга км 3+054	Моркинский муниципальный район Республики Марий Эл	протяженность - 48,00 пог. м	расчетный срок	не устанавливаются
106.	3.2.99	602031601	мост через р. Маланмаш на автомобильной дороге Коркатово - Чодраял - Чавайнур км 1+624	объект транспортной инфраструктуры	реконструкция моста через р. Маланмаш на автомобильной дороге Коркатово - Чодраял - Чавайнур км 1+624	Моркинский муниципальный район Республики Марий Эл	протяженность - 27,25 пог. м	расчетный срок	не устанавливаются
107.	3.2.100	602031601	мост через р. Морянка на автомобильной дороге Обьездная автодорога пгт Морки км 1+735	объект транспортной инфраструктуры	реконструкция моста через р. Морянка на автомобильной дороге Обьездная автодорога пгт Морки км 1+735	Моркинский муниципальный район Республики Марий Эл	протяженность - 24,95 пог. м	расчетный срок	не устанавливаются
108.	3.2.101	602031601	мост через р. Шукшан на обьездной	объект транспортной инфраструктуры	реконструкция моста через р. Шукшан	Новоторяльский муниципальный район Республики	протяженность - 57,45 пог. м	первая очередь	не устанавливаются

1	2	3	4	5	6	7	8	9	10
			автомобильной дороге пгт Новый Торъял, км 6+059		на объездной автомобильной дороге пгт Новый Торъял, км 6+059	Марий Эл			
109.	3.2.102	602031601	мост через р. Немда на автомобильной дороге Объездная автодорога пгт Новый Торъял км 10+110	объект транспортной инфраструктуры	реконструкция моста через р. Немда на автомобильной дороге Объездная автодорога пгт Новый Торъял км 10+110	Новоторъяльский муниципальный район Республики Марий Эл	протяженность - 69,02 пог. м	первая очередь	не устанавливаются
110.	3.2.103	602031601	мост через р. Немда на автомобильной дороге Сернур - Новый Торъял км 22+660	объект транспортной инфраструктуры	реконструкция моста через р. Немда на автомобильной дороге Сернур - Новый Торъял км 22+660	Новоторъяльский муниципальный район Республики Марий Эл	протяженность - 69,02 пог. м	первая очередь	не устанавливаются
111.	3.2.104	602031601	мост через р. Руйка на автомобильной дороге Сернур - Новый Торъял км 20+011	объект транспортной инфраструктуры	реконструкция моста через р. Руйка на автомобильной дороге Сернур - Новый Торъял км 20+011	Новоторъяльский муниципальный район Республики Марий Эл	протяженность - 48,20 пог. м	первая очередь	не устанавливаются
112.	3.2.105	602031601	мост через р. Руйка на автомобильной дороге Сернур - Новый Торъял км 16+293	объект транспортной инфраструктуры	реконструкция моста через р. Руйка на автомобильной дороге Сернур -	Новоторъяльский муниципальный район Республики Марий Эл	протяженность - 33,10 пог. м	первая очередь	не устанавливаются

1	2	3	4	5	6	7	8	9	10
113.	3.2.106	602031601	мост через р. Суходол на автомобильной дороге Новый Торъял - Масканур км 4+727	объект транспортной инфраструктуры	Новый Торъял км 16+293 реконструкция моста через р. Суходол на автомобильной дороге Новый Торъял - Масканур км 4+727	Новоторъяльский муниципальный район Республики Марий Эл	протяженность - 48,20 пог. м	первая очередь	не устанавливаются
114.	3.2.107	602031601	мост через р. Немда на автомобильной дороге Новый Торъял - Тушнур км 1+789	объект транспортной инфраструктуры	реконструкция моста через р. Немда на автомобильной дороге Новый Торъял - Тушнур км 1+789	Новоторъяльский муниципальный район Республики Марий Эл	протяженность - 90,70 пог. м	первая очередь	не устанавливаются
115.	3.2.108	602031601	мост через ручей на автомобильной дороге Токтарсола - Русский Шуй - Пушкари км 5+479	объект транспортной инфраструктуры	реконструкция моста через ручей на автомобильной дороге Токтарсола - Русский Шуй - Пушкари км 5+479	Новоторъяльский муниципальный район Республики Марий Эл	протяженность - 35,15 пог. м	первая очередь	не устанавливаются
116.	3.2.109	602031601	мост через р. Шуй на автомобильной дороге Токтарсола - Русский Шуй - Пушкари км 2+857	объект транспортной инфраструктуры	реконструкция моста через р. Шуй на автомобильной дороге Токтарсола - Русский Шуй - Пушкари км 2+857	Новоторъяльский муниципальный район Республики Марий Эл	протяженность - 21,84 пог. м	расчетный срок	не устанавливаются
117.	3.2.110	602031601	мост через р. Ошла на автомобильной дороге Ильинка -	объект транспортной инфраструктуры	реконструкция моста через р. Ошла на автомобильной	Оршанский муниципальный район Республики	протяженность - 85,14 пог. м	первая очередь	не устанавливаются

1	2	3	4	5	6	7	8	9	10
			Пуял км 2+949		дороге Ильинка - Пуял км 2+949	Марий Эл			
118.	3.2.111	602031601	мост через р. Орша на автомобильной дороге Оршанка - Улша км 3+523	объект транспортной инфраструктуры	реконструкция моста через р. Орша на автомобильной дороге Оршанка - Улша км 3+523	Оршанский муниципальный район Республики Марий Эл	протяженность - 33,10 пог. м	расчетный срок	не устанавливаются
119.	3.2.112	602031601	мост через р. М. Кокшага на автомобильной дороге Пуялка - Цирки км 9+599	объект транспортной инфраструктуры	реконструкция моста через р. М. Кокшага на автомобильной дороге Пуялка - Цирки км 9+599	Оршанский муниципальный район Республики Марий Эл	протяженность - 87,35 пог. м	расчетный срок	не устанавливаются
120.	3.2.113	602031601	мост через р. М. Ошла на автомобильной дороге Оршанка - Пектубаево - Новый Торъял км 1+259	объект транспортной инфраструктуры	реконструкция моста через р. М. Ошла на автомобильной дороге Оршанка - Пектубаево - Новый Торъял км 1+259	Оршанский муниципальный район Республики Марий Эл	протяженность - 63,10 пог. м	расчетный срок	не устанавливаются
121.	3.2.114	602031601	мост через р. Соза на автомобильной дороге Оршанка - Пектубаево - Новый Торъял км 4+341	объект транспортной инфраструктуры	реконструкция моста через р. Соза на автомобильной дороге Оршанка - Пектубаево - Новый Торъял км 4+341	Оршанский муниципальный район Республики Марий Эл	протяженность - 36,60 пог. м	расчетный срок	не устанавливаются
122.	3.2.115	602031601	мост через р. Мушка на автомобильной дороге Йошкар-Ола -	объект транспортной инфраструктуры	реконструкция моста через р. Мушка на автомобильной дороге Йошкар-Ола -	Сернурский муниципальный район Республики Марий Эл	протяженность - 33,05 пог. м	первая очередь	не устанавливаются

1	2	3	4	5	6	7	8	9	10
123.	3.2.116	602031601	Уржум км 92+600 мост через р. Немда на автомобильной дороге Сернур - Казанское - Кукнур км 37+818	объект транспортной инфраструктуры	реконструкция моста через р. Немда на автомобильной дороге Сернур - Казанское - Кукнур км 37+818	Сернурский муниципальный район Республики Марий Эл	протяженность - 110,20 пог. м	первая очередь	не устанавливаются
124.	3.2.117	602031601	мост через р. Сердяжка на автомобильной дороге Сернур - Новый Торъял км 0+649	объект транспортной инфраструктуры	реконструкция моста через р. Сердяжка на автомобильной дороге Сернур - Новый Торъял км 0+649	Сернурский муниципальный район Республики Марий Эл	протяженность - 33,10 пог. м	первая очередь	не устанавливаются
125.	3.2.118	602031601	мост через р. Лаж на автомобильной дороге Сернур - Калево км 10+023	объект транспортной инфраструктуры	реконструкция моста через р. Лаж на автомобильной дороге Сернур - Калево км 10+023	Сернурский муниципальный район Республики Марий Эл	протяженность - 62,85 пог. м	первая очередь	не устанавливаются
126.	3.2.119	602031601	мост через р. Она на автомобильной дороге Сернур - Казанское - Кукнур км 14+720	объект транспортной инфраструктуры	реконструкция моста через р. Она на автомобильной дороге Сернур - Казанское - Кукнур км 14+720	Сернурский муниципальный район Республики Марий Эл	протяженность - 36,60 пог. м	расчетный срок	не устанавливаются
127.	3.2.120	602031601	мост через р. Коньга на автомобильной дороге Кукнур - Эшполдино км 10+454	объект транспортной инфраструктуры	реконструкция моста через р. Коньга на автомобильной дороге Кукнур - Эшполдино км 10+454	Сернурский муниципальный район Республики Марий Эл	протяженность - 33,10 пог. м	расчетный срок	не устанавливаются

1	2	3	4	5	6	7	8	9	10
128.	3.2.121	602031601	мост через р. Шуля на автомобильной дороге Йошкар-Ола - Уржум км 35+477	объект транспортной инфраструктуры	реконструкция моста через р. Шуля на автомобильной дороге Йошкар-Ола - Уржум км 35+477	Советский муниципальный район Республики Марий Эл	протяженность - 31,07 пог. м	первая очередь	не устанавливаются
129.	3.2.122	602031601	мост через р. Ронга на автомобильной дороге Йошкар-Ола - Уржум км 42+295	объект транспортной инфраструктуры	реконструкция моста через р. Ронга на автомобильной дороге Йошкар-Ола - Уржум км 42+295	Советский муниципальный район Республики Марий Эл	протяженность - 57,10 пог. м	первая очередь	не устанавливаются
130.	3.2.123	602031601	мост через р. Кюержа на автомобильной дороге Йошкар-Ола - Уржум км 45+543	объект транспортной инфраструктуры	реконструкция моста через р. Кюержа на автомобильной дороге Йошкар-Ола - Уржум км 45+543	Советский муниципальный район Республики Марий Эл	протяженность - 30,55 пог. м	первая очередь	не устанавливаются
131.	3.2.124	602031601	мост через р. М. Кундыш на автомобильной дороге Йошкар-Ола - Уржум км 52+158	объект транспортной инфраструктуры	реконструкция моста через р. М. Кундыш на автомобильной дороге Йошкар-Ола - Уржум км 52+158	Советский муниципальный район Республики Марий Эл	протяженность - 30,70 пог. м	первая очередь	не устанавливаются
132.	3.2.125	602031601	мост через р. М. Кундыш на автомобильной дороге Йошкар-Ола - Уржум км 52+157	объект транспортной инфраструктуры	реконструкция моста через р. М. Кундыш на автомобильной дороге Йошкар-Ола - Уржум км 52+157	Советский муниципальный район Республики Марий Эл	протяженность - 32,01 пог. м	первая очередь	не устанавливаются

1	2	3	4	5	6	7	8	9	10
133.	3.2.126	602031601	мост через р. Ронга на автомобильной дороге Куяр - Солнечный - Ронга, км 46+836	объект транспортной инфраструктуры	реконструкция моста через р. Ронга на автомобильной дороге Куяр - Солнечный - Ронга, км 46+836	Советский муниципальный район Республики Марий Эл	протяженность - 52,48 пог. м	первая очередь	не устанавливаются
134.	3.2.127	602031601	мост через р. Шуля на автомобильной дороге Куяр - Солнечный - Ронга, км 39+601	объект транспортной инфраструктуры	реконструкция моста через р. Шуля на автомобильной дороге Куяр - Солнечный - Ронга, км 39+601	Советский муниципальный район Республики Марий Эл	протяженность - 53,28 пог. м	первая очередь	не устанавливаются
135.	3.2.128	602031601	мост через р. Ронга на автомобильной дороге Ургакш - Ронга - Морки км 7+268	объект транспортной инфраструктуры	реконструкция моста через р. Ронга на автомобильной дороге Ургакш - Ронга - Морки км 7+268	Советский муниципальный район Республики Марий Эл	протяженность - 34,66 пог. м	расчетный срок	не устанавливаются
136.	3.2.129	602031601	мост через р. Юшут на автомобильной дороге Ургакш - Ронга - Морки км 26+169	объект транспортной инфраструктуры	реконструкция моста через р. Юшут на автомобильной дороге Ургакш - Ронга - Морки км 26+169	Советский муниципальный район Республики Марий Эл	протяженность - 48,10 пог. м	расчетный срок	не устанавливаются
137.	3.2.130	602031601	мост через р. Шуйка на автомобильной дороге Йошкар-Ола -	объект транспортной инфраструктуры	реконструкция моста через р. Шуйка на автомобильной дороге	Советский муниципальный район Республики Марий Эл	протяженность - 36,56 пог. м	расчетный срок	не устанавливаются

1	2	3	4	5	6	7	8	9	10
			Уржум км 31+269		Йошкар-Ола - Уржум км 31+269				
138.	3.2.131	602031601	мост через р. Кумана автомобильной дороге Козиково - Кузьмино км 4+025	объект транспортной инфраструктуры	реконструкция моста через р. Кумана автомобильной дороге Козиково - Кузьмино км 4+025	Юринский муниципальный район Республики Марий Эл	протяженность - 48,10 пог. м	расчетный срок	не устанавливаются
139.	3.2.132	602031601	строительство моста Р 175 Йошкар-Ола - Зеленодольск до автомобильной дороги Корта - Куяр 2 км+760 м	объект транспортной инфраструктуры	строительство моста Р 175 Йошкар-Ола - Зеленодольск до автомобильной дороги Корта - Куяр 2 км+760 м	Медведевский муниципальный район Республики Марий Эл	по проекту	первая очередь	не устанавливаются
140.	3.2.133	602031601	строительство путепровода вблизи ж/д переезда, расположенного на 8 км+995 м автомобильной дороги Йошкар-Ола - Козьмодемьянск (114 км на перегоне Аксоматово - Нолька)	объект транспортной инфраструктуры	строительство путепровода вблизи ж/д переезда, расположенного на 8 км+995 м автомобильной дороги Йошкар-Ола - Козьмодемьянск (114 км на перегоне Аксоматово - Нолька)	-	по проекту	первая очередь	не устанавливаются
141.	3.2.134	602031601	мост через р. Волгу на автомобильной дороге Коротни - Козьмодемьянск	объект транспортной инфраструктуры	строительство моста через р. Волгу на автомобильной дороге Коротни - Козьмодемьянск	Медведевский муниципальный район Республики Марий Эл	по проекту	расчетный срок	не устанавливаются



1	2	3	4	5	6	7	8	9	10
142.	3.2.135	602031601	мост через р. Ировка на автомобильной дороге Кокрем - Петровское	объект транспортной инфраструктуры	строительство моста через р. Ировку на автомобильной дороге Кокрем - Петровское	Моркинский муниципальный район Республики Марий Эл	по проекту	первая очередь	не устанавливаются
143.	3.2.136	602031601	мост через р. Ексейка на автомобильной дороге Оршанка - Пектубаево - Новый Горьял	объект транспортной инфраструктуры	реконструкция моста через р. Ексейка на автомобильной дороге Оршанка - Пектубаево - Новый Горьял км 57+026	Новоторьяльский муниципальный район Республики Марий Эл	32,7	первая очередь	не устанавливаются

### 3.3. Объекты регионального значения в области воздушного транспорта

Перечень объектов регионального значения в области воздушного транспорта, планируемых к размещению на территории Республики Марий Эл, представлен в таблице 3.3-1.

Таблица 3.3-1  
Объекты регионального значения в области воздушного транспорта, планируемые к размещению на территории Республики Марий Эл

1	2	3	4	5	6	7	8	9	10
Номер на карте <sup>22</sup> планируемого размещения объектов регионального значения	Код объекта <sup>23</sup>	Наименование объекта	Назначение объекта	Наименование мероприятия	Местоположение размещаемого объекта	Характеристика объекта	Сроки реализации	Характеристика зон с особыми условиями использования территории	
1. 3.3.1	602031202	Юринский аэропорт на существующей площадке восточнее дер. Горный Шумец	объект транспортной инфраструктуры	реконструкция Юринского аэропорта на существующей площадке восточнее дер. Горный Шумец	Юринский муниципальный район Республики Марий Эл	определяется при проектировании	расчетный срок	приаэродромная территория согласно Воздушному кодексу Российской Федерации от 19.03.1997	

<sup>22</sup> Карта планируемого размещения объектов регионального значения в области транспортной инфраструктуры.

<sup>23</sup> Код объекта - в соответствии с приказом Минэкономразвития России от 9 января 2018 г. № 10 «Об утверждении Требований к описанию и отображению в документах территориального планирования объектов федерального значения, объектов регионального значения, объектов местного значения и о признании утратившим силу приказа Минэкономразвития России от 7 декабря 2016 г. № 793».

### 3.4. Объекты регионального значения в области внутреннего водного транспорта

Перечень объектов регионального значения в области внутреннего водного транспорта, планируемых к размещению на территории Республики Марий Эл, представлен в таблице 3.4-1.

Таблица 3.4-1.  
Объекты регионального значения в области внутреннего водного транспорта, планируемые к размещению на территории Республики Марий Эл

1	2	3	4	5	6	7	8	9	10
Номер на карте <sup>24</sup> планируемого размещения объектов регионального значения	Код объекта <sup>25</sup>	Наименование объекта	Назначение объекта	Наименование мероприятия	Местоположение размещаемого объекта	Характеристика объекта	Сроки реализации	Характеристика зон с особыми условиями использования территории	
2. 3.4.1	602031305	причал в г. Звенигово	обслуживание пассажирских и грузовых перевозок	строительство причала в г. Звенигово	Звениговский муниципальный район, городское поселение Звенигово, г. Звенигово	определяется при проектировании	расчетный срок	санитарно-защитная зона - 50 м, СанПиН 2.2.1/2.1.1.1200-03	
3. 3.4.2	602031305	грузопассажирский причал в с. Кокшайск	обслуживание пассажирских и грузовых перевозок	строительство грузопассажирского причала в с. Кокшайск	Звениговский муниципальный район, Кокшайское	определяется при проектировании	первая очередь	санитарно-защитная зона - 50 м, СанПиН	

<sup>24</sup> Карта планируемого размещения объектов регионального значения в области транспортной инфраструктуры.

<sup>25</sup> Код объекта - в соответствии с приказом Минэкономразвития России от 9 января 2018 г. № 10 «Об утверждении Требований к описанию и отображению в документах территориального планирования объектов федерального значения, объектов регионального значения, объектов местного значения и о признании утратившим силу приказа Минэкономразвития России от 7 декабря 2016 г. № 793».

1	2	3	4	5	6	7	8	9	10
						сельское поселение			2.2.1/2.1.1.1200-03
4.	3.4.3	602031305	пассажирский причал	обслуживание пассажирских и грузовых перевозок	строительство пассажирского причала для речных судов с пешеходным переходом на р. Волге в районе г. Козьмодемьянска	городской округ «Город Козьмодемьянск» Республики Марий Эл	12 пассажиров в час	первая очередь	санитарно-защитная зона - 50 м, СанПиН 2.2.1/2.1.1.1200-03
5.	3.4.4	602031305	причал в пгт Юрино	обслуживание пассажирских и грузовых перевозок	строительство причала в пгт Юрино	Юринский муниципальный район, Юринское городское поселение, пгт Юрино	определяется при проектировании	расчетный срок	санитарно-защитная зона - 50 м, СанПиН 2.2.1/2.1.1.1200-03
6.	3.4.5	602031305	причал в с. Сумки	обслуживание пассажирских и грузовых перевозок	строительство причала в с. Сумки	Горномарийский муниципальный район Республики Марий Эл	определяется при проектировании	расчетный срок	санитарно-защитная зона - 50 м, СанПиН 2.2.1/2.1.1.1200-03
7.	3.4.6	602031305	механизированный грузовой причал	обслуживание грузовых перевозок	строительство механизированного грузового причала в Ветлужском затоне Юринского речного порта	Юринский муниципальный район Республики Марий Эл	грузооборот - 35-100 тыс. тонн в год	расчетный срок	санитарно-защитная зона - 50 м, СанПиН 2.2.1/2.1.1.1200-03
8.	3.4.7	602031305	контейнерный грузовой причал на р. Волге в Юрино	обслуживание грузовых перевозок	строительство контейнерного грузового причала на р. Волге в Юрино	Юринский муниципальный район Республики Марий Эл	длина причального фронта - 136 м	расчетный срок	санитарно-защитная зона - 50 м, СанПиН 2.2.1/2.1.1.1200-03

#### 4. Сведения о видах, назначениях, наименованиях, основных характеристиках и местоположении планируемых для размещения объектов инженерной инфраструктуры

##### 4.1. Сведения о видах, назначениях, наименованиях, основных характеристиках и местоположении планируемых для размещения объектов регионального значения в области энергетики

Перечень объектов регионального значения в области энергетики, планируемых к размещению на территории Республики Марий Эл, представлен в таблице 4.1-1.

Таблица 4.1-1  
Объекты регионального значения в области энергетики, планируемые к размещению на территории Республики Марий Эл.

	Номер на карте <sup>26</sup> планируемого размещения объектов регионального значения	Код объекта <sup>27</sup>	Наименование объекта	Назначение объекта	Наименование мероприятия	Местоположение размещаемого объекта	Характеристика объекта	Сроки реализации	Характеристика зон с особыми условиями использования территории
1	2	3	4	5	6	7	8	9	10
1.	4.1.1	602040211	ПС 110 кВ Кожино	электрообеспечение потребителей	реконструкция ПС 110 кВ Кожино	городской округ «Город Йошкар-Ола»	напряжение - 110 кВ, мощность - 63,0 МВА	первая очередь	охранная зона - 20 м, постановление Правительства Российской Федерации

<sup>26</sup> Карта планируемого размещения объектов регионального значения в области энергетики и связи.

<sup>27</sup> Вид объекта - в соответствии с приказом Минэкономразвития России от 9 января 2018 г. № 10 «Об утверждении Требований к описанию и отображению в документах территориального планирования объектов федерального значения, объектов регионального значения, объектов местного значения и о признании утратившим силу приказа Минэкономразвития России от 7 декабря 2016 г. № 793».

1	2	3	4	5	6	7	8	9	10
2.	4.1.2	602040211	ПС 110 кВ Люльпаны	электрообеспечение потребителей	реконструкция подстанции ПС 110 кВ Люльпаны	Медведевский муниципальный район, Люльпанское сельское поселение	напряжение - 110 кВ, мощность - 2,5 МВА	первая очередь	от 24.02.2009 № 160 охранная зона - 20 м, постановление Правительства Российской Федерации от 24.02.2009 № 160
3.	4.1.3	602040211	ПС 110 кВ Сотнур	электрообеспечение потребителей	реконструкция подстанции ПС 110 кВ Сотнур	Волжский муниципальный район, Сотнурское сельское поселение	напряжение - 110 кВ, мощность - 12,6 МВА	первая очередь	от 24.02.2009 № 160 охранная зона - 20 м, постановление Правительства Российской Федерации от 24.02.2009 № 160
4.	4.1.4	602040211	ПС 110 кВ Медведево	электрообеспечение потребителей	реконструкция ПС 110 кВ Медведево	Медведевский муниципальный район, городское поселение Медведево	напряжение - 110 кВ, мощность - 26,0 МВА	первая очередь	от 24.02.2009 № 160 охранная зона - 20 м, постановление Правительства Российской Федерации от 24.02.2009 № 160
5.	4.1.5	602040211	ПС 110 кВ Помары	электрообеспечение потребителей	реконструкция ПС 110 кВ Помары	Волжский муниципальный район, Помарское сельское поселение	напряжение - 110 кВ, мощность - 20,0 МВА	первая очередь	от 24.02.2009 № 160 охранная зона - 20 м, постановление Правительства Российской Федерации от 24.02.2009 № 160

1	2	3	4	5	6	7	8	9	10
6.	4.1.6	602040213	ПС 35/10 кВ Кадам	электрообеспечение потребителей	реконструкция ПС 35/10 кВ Кадам	Советский муниципальный район, Кужмаринское сельское поселение	напряжение - 35 кВ, мощность - 5 МВА	первая очередь	от 24.02.2009 № 160 охранная зона - 15 м, постановление Правительства Российской Федерации от 24.02.2009 № 160
7.	4.1.7	602040211	ПС 110 кВ Сернур	электрообеспечение потребителей	реконструкция ПС 110 кВ Сернур	Сернурский муниципальный район, городское поселение Сернур	напряжение - 110 кВ, мощность - 20,0 МВА	первая очередь	от 24.02.2009 № 160 охранная зона - 20 м, постановление Правительства Российской Федерации от 24.02.2009 № 160
8.	4.1.8	602040211	реконструкция ПС 110 кВ Параты	электрообеспечение потребителей	реконструкция ПС 110 кВ Параты	Волжский муниципальный район, Большепаратское сельское поселение	напряжение - 110 кВ, мощность - 12,6 МВА	первая очередь	от 24.02.2009 № 160 охранная зона - 20 м, постановление Правительства Российской Федерации от 24.02.2009 № 160
9.	4.1.9	602040211	ПС 110/10 кВ Пионерская	электрообеспечение потребителей	реконструкция ПС 110/10 кВ Пионерская	Звениговский муниципальный район, Исменецкое сельское поселение	напряжение - 110 кВ, мощность - 6,3 МВА	первая очередь	от 24.02.2009 № 160 охранная зона - 20 м, постановление Правительства Российской Федерации

1	2	3	4	5	6	7	8	9	10
10.	4.1.10	602040211	ПС 110 кВ Куженер	электрообеспечение потребителей	реконструкция подстанции ПС 110 кВ Куженер	Куженерский муниципальный район, городское поселение Куженер, пгт Куженер	напряжение - 110 кВ, мощность - 12,6 МВА	первая очередь	охранная зона - 20 м, постановление Правительства Российской Федерации от 24.02.2009 № 160
11.	4.1.11	602040211	ПС 110/10 кВ Звенигово	электрообеспечение потребителей	реконструкция ПС 110/10 кВ Звенигово	Звениговский муниципальный район, городское поселение Звенигово	напряжение - 110 кВ, мощность - 20,0 МВА	первая очередь	охранная зона - 20 м, постановление Правительства Российской Федерации от 24.02.2009 № 160
12.	4.1.12	602040211	ПС 110/10 кВ Оршанка	электрообеспечение потребителей	реконструкция ПС 110/10 кВ Оршанка	Оршанский муниципальный район, городское поселение Оршанка	напряжение - 110 кВ, мощность - 26,0 МВА	первая очередь	охранная зона - 20 м, постановление Правительства Российской Федерации от 24.02.2009 № 160
13.	4.1.13	602040211	ПС 110 кВ Сидельниково	электрообеспечение потребителей	реконструкция ПС 110 кВ Сидельниково	Звениговский муниципальный район, Кокшамарское сельское поселение	напряжение - 110 кВ, мощность - 6,3 МВА	первая очередь	охранная зона - 20 м, постановление Правительства Российской Федерации



1	2	3	4	5	6	7	8	9	10
14.	4.1.14	602040211	ПС 110/6 кВ Лесная <sup>28</sup>	электрообеспечение потребителей	реконструкция ПС 110/6 кВ Лесная	Медведевский муниципальный район, Куяское сельское поселение	напряжение - 110 кВ, мощность - 12,6 МВА	первая очередь	от 24.02.2009 № 160 охранная зона - 20 м, постановление Правительства Российской Федерации от 24.02.2009 № 160
15.	4.1.15	602040213	ПС 35 кВ Воскресенское	электрообеспечение потребителей	реконструкция ПС 35 кВ Воскресенское	Советский муниципальный район, Кужмаринское сельское поселение	напряжение - 35 кВ мощность - 5 МВА	первая очередь	от 24.02.2009 № 160 охранная зона - 15 м, постановление Правительства Российской Федерации от 24.02.2009 № 160
16.	4.1.16	602040211	ПС 110 кВ Городская	электрообеспечение потребителей	реконструкция ПС 110 кВ Городская	городской округ «Город Волжск» Республики Марий Эл	напряжение - 110 кВ, мощность - 80,0 МВА	первая очередь	от 24.02.2009 № 160 охранная зона - 20 м, постановление Правительства Российской Федерации от 24.02.2009 № 160
17.	4.1.17	602040211	ПС 110/10 кВ Помьялы	электрообеспечение потребителей	реконструкция ПС 110/10 кВ Помьялы	Звениговский муниципальный район, Кужмарское сельское поселение	напряжение - 110 кВ, мощность - 12,6 МВА	первая очередь	от 24.02.2009 № 160 охранная зона - 20 м, постановление Правительства Российской Федерации от 24.02.2009 № 160

<sup>28</sup> Характеристики планируемого к реконструкции объекта носят условный характер и подлежат уточнению и согласованию на последующих стадиях проектирования.

1	2	3	4	5	6	7	8	9	10
18.	4.1.18	602040211	ПС 110/10 кВ Пижма	электрообеспечение потребителей	реконструкция ПС 110/10 кВ Пижма	Медведевский муниципальный район, Люльпанское сельское поселение	напряжение - 110 кВ, мощность - 12,6 МВА	первая очередь	охранная зона - 20 м, постановление Правительства Российской Федерации от 24.02.2009 № 160
19.	4.1.19	602040211	ПС 110 кВ Акашево	электрообеспечение потребителей	реконструкция ПС 110 кВ Акашево	Медведевский муниципальный район, Юбилейное сельское поселение	напряжение - 110 кВ, мощность - 12,6 МВА	первая очередь	охранная зона - 20 м, постановление Правительства Российской Федерации от 24.02.2009 № 160
20.	4.1.20	602040211	ПС 110 кВ Заречная	электрообеспечение потребителей	реконструкция ПС 110 кВ Заречная	городской округ «Город Йошкар-Ола» Республики Марий Эл	напряжение - 110 кВ, мощность - 81,0 МВА	первая очередь	охранная зона - 20 м, постановление Правительства Российской Федерации от 24.02.2009 № 160
21.	4.1.21	602040211	ПС 110/10 кВ Суслонгер	электрообеспечение потребителей	реконструкция ПС 110/10 кВ Суслонгер	Звениговский муниципальный район, городское поселение Суслонгер	напряжение - 110 кВ, мощность - 20,0 МВА	первая очередь	охранная зона - 20 м, постановление Правительства Российской Федерации

1	2	3	4	5	6	7	8	9	10
22.	4.1.22	602040211	ПС 110 кВ Косолапово	электрообеспечение потребителей	реконструкция ПС 110 кВ Косолапово	Мари-Турекский муниципальный район, Косолаповское сельское поселение	напряжение - 110 кВ, мощность - 8,8 МВА	первая очередь	охранная зона - 20 м, постановление Правительства Российской Федерации от 24.02.2009 № 160
23.	4.1.23	602040211	ПС 110 кВ Еласы	электрообеспечение потребителей	реконструкция ПС 110 кВ Еласы	Горномарийский муниципальный район, Еласовское сельское поселение	напряжение - 110 кВ, мощность - 16,3 МВА	первая очередь	охранная зона - 20 м, постановление Правительства Российской Федерации от 24.02.2009 № 160
24.	4.1.24	602040211	ПС 110 кВ Визимьяры	электрообеспечение потребителей	реконструкция ПС 110 кВ Визимьяры	Килемарский муниципальный район, Визимьярское сельское поселение	напряжение - 110 кВ, мощность - 16,3 МВА	первая очередь	охранная зона - 20 м, постановление Правительства Российской Федерации от 24.02.2009 № 160
25.	4.1.25	602040211	ПС 110 кВ Советск	электрообеспечение потребителей	реконструкция ПС 110 кВ Советск	Советский муниципальный район, городское поселение Советский	напряжение - 110 кВ, мощность - 26,0 МВА	первая очередь	охранная зона - 20 м, постановление Правительства Российской Федерации от 24.02.2009 № 160

1	2	3	4	5	6	7	8	9	10
26.	4.1.26	602040213	ПС 35 кВ Зеленогорск	электрообеспечение потребителей	реконструкция ПС 35 кВ Зеленогорск	Моркинский муниципальный район, Зеленогорское сельское поселение	напряжение - 35 кВ, мощность - 3,2 МВА	первая очередь	охранная зона - 15 м, постановление Правительства Российской Федерации от 24.02.2009 № 160
27.	4.1.27	602040211	ПС 110 кВ Юрино	электрообеспечение потребителей	реконструкция ПС 110 кВ Юрино	Юринский муниципальный район, городское поселение Юрино	напряжение - 110 кВ, мощность - 16,3 МВА	первая очередь	охранная зона - 20 м, постановление Правительства Российской Федерации от 24.02.2009 № 160
28.	4.1.28	602040211	ПС 110 кВ Мелковка	электрообеспечение потребителей	реконструкция ПС 110 кВ Мелковка с установкой защиты на ВЛ 110 кВ Воскресенск- Мелковка, ВЛ 110 кВ Мелковка- Юрино, замена ОД, КЗ Т1, Т2 на элегазовые выключатели	Юринский муниципальный район Республики Марий Эл	напряжение - 110 кВ, мощность - 32 МВА	первая очередь	охранная зона - 20 м, постановление Правительства Российской Федерации от 24.02.2009 № 160
29.	4.1.29	602040211	ПС 110 кВ	электрообеспечение	реконструкция	Килемарский	напряжение -	первая	охранная зона -

1	2	3	4	5	6	7	8	9	10
30.	4.1.30	602040211	Красный Мост	потребителей	ПС 110 кВ Красный Мост с заменой масляных трансформаторов тока 110 кВ на элегазовые	муниципальный район Республики Марий Эл	110 кВ, мощность - 2,5 МВА	очередь	20 м, постановление Правительства Российской Федерации от 24.02.2009 № 160
			ПС 35 кВ КС-21	электрооснабжение потребителей	реконструкция ПС 35 кВ КС-21	Волжский муниципальный район Республики Марий Эл	напряжение - 35 кВ, мощность - 12,6 МВА	первая очередь	охранная зона - 15 м, постановление Правительства Российской Федерации от 24.02.2009 № 160
31.	4.1.31	602040211	Параньга	электрооснабжение потребителей	реконструкция ПС 110 кВ Параньга	Параньгинский муниципальный район Республики Марий Эл	напряжение - 110 кВ, мощность - 20,0 МВА	первая очередь	охранная зона - 20 м, постановление Правительства Российской Федерации от 24.02.2009 № 160
32.	4.1.32	602040211	Кокшайск	электрооснабжение потребителей	реконструкция ПС 110 кВ Кокшайск	Звениговский муниципальный район Республики Марий Эл	напряжение - 110 кВ, мощность - 6,3 МВА	первая очередь	охранная зона - 20 м, постановление Правительства Российской Федерации от 24.02.2009 № 160

## 4.2. Сведения о видах, назначении, наименованиях, основных характеристиках и местоположении планируемых для размещения объектов регионального значения в области газоснабжения

Перечень объектов регионального значения в области газоснабжения, планируемых к размещению на территории Республики Марий Эл, представлен в таблице 4.2-1.

Таблица 4.2-1

Объекты регионального значения в области газоснабжения, планируемые к размещению на территории Республики Марий Эл

1	2	3	4	5	6	7	8	9	10
Номер на карте <sup>29</sup> планируемого размещения объектов регионального значения	Код объекта <sup>30</sup>	Наименование объекта	Назначение объекта	Наименование мероприятия	Местоположение размещаемого объекта	Характеристика объекта	Сроки реализации	Характеристика зон с особыми условиями использования территории	
4.2.1	602040601	газопровод межпоселковый к пос. Юркино, дер. Еникеево, дер. Озерки	газоснабжение населенных пунктов	строительство газопровода межпоселкового к пос. Юркино, дер. Еникеево, дер. Озерки	Юринский муниципальный район Республики Марий Эл; Горномарийский муниципальный район Республики Марий Эл	протяженность - 25,1 км	расчетный срок	охранная зона в соответствии с постановлением Правительства Российской Федерации от 20.11.2000 г. № 878	
4.2.2	602040601	газопровод	газоснабжение	строительство	Куженерский	протяженность -	расчетный	охранная зона	

<sup>29</sup> Карта планируемого размещения объектов регионального значения в области энергетики и связи.

<sup>30</sup> Вид объекта - в соответствии с приказом Минэкономразвития России от 9 января 2018 г. № 10 «Об утверждении Требований к описанию и отображению в документах территориального планирования объектов федерального значения, объектов регионального значения, объектов местного значения и о признании утратившим силу приказа Минэкономразвития России от 7 декабря 2016 г. № 793».

1	2	3	4	5	6	7	8	9	10
			межпоселковый к дер. Саламатнур, дер. Шойдум, дер. Аганур, дер. Кульшит, с. Русские Шои, дер. Мари Шои, дер. Визимбирь	населенных пунктов	газопровода межпоселкового к дер. Саламатнур, дер. Шойдум, дер. Аганур, дер. Кульшит, с. Русские Шои, дер. Мари Шои, дер. Визимбирь	муниципальный район Республики Марий Эл; Парангинский муниципальный район Республики Марий Эл	25,6 км	срок	в соответствии с постановлением Правительства Российской Федерации от 20.11.2000 г. № 878
3.	4.2.3	602040601	закольцовка межпоселковым газопроводом от ГРС Новый Торъял и ГРС Сернур	газоснабжение населенных пунктов	строительство за кольцовки межпоселковым газопроводом от ГРС Новый Торъял и ГРС Сернур	Новоторьяльский муниципальный район Республики Марий Эл; Сернурский муниципальный район Республики Марий Эл	протяженность - 23,0 км	расчетный срок	охранная зона в соответствии с постановлением Правительства Российской Федерации от 20.11.2000 г. № 878
4.	4.2.4	602040601	газопровод межпоселковый к дер. Кугенер, дер. Отары, дер. Аппаково	газоснабжение населенных пунктов	строительство газопровода межпоселкового к дер. Кугенер, дер. Отары, дер. Аппаково	Оршанский муниципальный район Республики Марий Эл; Новоторьяльский муниципальный район Республики Марий Эл	протяженность - 10,0 км	первая очередь	охранная зона в соответствии с постановлением Правительства Российской Федерации от 20.11.2000 г. № 878
5.	4.2.5	602040601	газопровод межпоселковый к дер. Новолож, дер. Лужбеляк, дер. Средний Немдеж, дер. Большой Немдеж	газоснабжение населенных пунктов	строительство газопровода межпоселкового к дер. Новолож, дер. Лужбеляк, дер. Средний Немдеж, дер. Большой Немдеж	Оршанский муниципальный район Республики Марий Эл; Новоторьяльский муниципальный район Республики Марий Эл	протяженность - 19,0 км	первая очередь	охранная зона в соответствии с постановлением Правительства Российской Федерации от 20.11.2000 г. № 878

1	2	3	4	5	6	7	8	9	10
6.	4.2.6	602040601	закольцовка межпоселковым газопроводом ГРС Советский и ГРС Пемба <sup>31</sup>	газоснабжение населенных пунктов	строительство за кольцовки межпоселковым газопроводом ГРС Советский и ГРС Пемба	Советский муниципальный район Республики Марий Эл; Медведевский муниципальный район Республики Марий Эл	протяженность - 40,6 км	первая очередь	охранная зона в соответствии с постановлением Правительства Российской Федерации от 20.11.2000 г. № 878
7.	4.2.7	602040601	межпоселковый газопровод от ГРС Воскресенское до пгт Юрино. Этап 2 от границы Республики Марий Эл до пгт Юрино	газоснабжение населенных пунктов	строительство межпоселкового газопровода от ГРС Воскресенское до пгт Юрино. Этап 2 от границы Республики Марий Эл до пгт Юрино	Юринский муниципальный район Республики Марий Эл	протяженность - 48,1 км	первая очередь	охранная зона в соответствии с постановлением Правительства Российской Федерации от 20.11.2000 г. № 878
8.	4.2.8	602040601	закольцовка от ГРС-2 Йошкар-Ола до ТЭЦ-2	газоснабжение населенных пунктов	строительство за кольцовки от ГРС-2 Йошкар-Ола до ТЭЦ-2	городской округ «Город Йошкар-Ола» Республики Марий Эл	протяженность - 39,4 км	первая очередь	охранная зона в соответствии с постановлением Правительства Российской Федерации от 20.11.2000 г. № 878
9.	4.2.9	602040601	межпоселковый газопровод от ГРС Марийский НПЗ до пгт Килемары	газоснабжение населенных пунктов	строительство межпоселкового газопровода от ГРС Марийский НПЗ до пгт Килемары	Оршанский муниципальный район Республики Марий Эл	протяженность - 13,9 км	первая очередь	охранная зона в соответствии с постановлением Правительства РФ от 20.11.2000 г. № 878

<sup>31</sup> Местоположение планируемого к размещению объекта носит условный характер и подлежит уточнению и согласованию на последующих стадиях проектирования.



1	2	3	4	5	6	7	8	9	10
10.	4.2.10	602040601	<p>Республики Марий Эл. Этап 1 от ГРС Марийский НПЗ до границы Республики Марий Эл</p> <p>межпоселковый газопровод от ГРС Марийский НПЗ до пгт Килемары Республики Марий Эл. Этап 4. Межпоселковый газопровод от границы Республики Марий Эл до пгт Килемары Республики Марий Эл</p>	<p>газоснабжение населенных пунктов</p> <p>строительство межпоселкового газопровода от ГРС Марийский НПЗ до пгт Килемары Республики Марий Эл. Этап 4. Строительство межпоселкового газопровода от границы Республики Марий Эл до пгт Килемары Республики Марий Эл</p>	<p>Республики Марий Эл. Этап 1 от ГРС Марийский НПЗ до границы Республики Марий Эл</p> <p>Килемарский муниципальный район Республики Марий Эл</p>	<p>протяженность - 22,0 км</p>	<p>первая очередь</p>	<p>охранная зона в соответствии с постановлением Правительства Российской Федерации от 20.11.2000 г. № 878</p>	<p>№ 878</p>

### 4.3. Сведения о видах, назначениях, наименованиях, основных характеристиках и местоположении планируемых для размещения объектов регионального значения в области информатизации и связи

Перечень объектов регионального значения в области связи, планируемых к размещению на территории Республики Марий Эл, представлен в таблице 4.3-1.

Таблица 4.3-1  
Объекты регионального значения в области связи, планируемые к размещению на территории Республики Марий Эл

1	2	3	4	5	6	7	8	9	10
Номер на карте <sup>32</sup> планируемого размещения объектов регионального значения	Код объекта <sup>33</sup>	Наименование объекта	Назначение объекта	Наименование мероприятия	Местоположение размещаемого объекта	Характеристика объекта	Сроки реализации	Характеристика зон с особыми условиями использования территории	
1. 4.3.1	602041511	IT-парк	создание и развитие общей среды научного, образовательного и производственного потенциала в сфере информатизации	создание IT-парка	городской округ «Город Йошкар-Ола» Республики Марий Эл	площадь - 6000 кв. м	первая очередь	не устанавливаются	

<sup>32</sup> Карта планируемого размещения объектов регионального значения в области энергетики и связи.

<sup>33</sup> Вид объекта - в соответствии с приказом Минэкономразвития России от 9 января 2018 г. № 10 «Об утверждении Требований к описанию и отображению в документах территориального планирования объектов федерального значения, объектов регионального значения, объектов местного значения и о признании утратившим силу приказа Минэкономразвития России от 7 декабря 2016 г. № 793».

## 5. Сведения о видах, назначении, наименованиях, основных характеристиках и местоположении планируемых особо охраняемых природных территорий регионального значения

Таблица 5-1  
Особо охраняемые природные территории регионального значения, планируемые к размещению на территории Республики Марий Эл

1	2	3	4	5	6	7	8	9	10
Номер на карте <sup>34</sup> планируемого размещения объектов регионального значения	Код объекта <sup>35</sup>	Наименование объекта	Назначение объекта	Наименование мероприятия	Местоположение размещаемого объекта	Характеристика объекта	Сроки реализации	Характеристика зон с особыми условиями использования территории	
1. 5.1	605010104	Лутоша	сохранение и поддержание в естественном виде природной среды	создание природного заказника	Горномарийский район Республики Марий Эл	площадь - 8800 га	первая очередь	не устанавливаются	
2. 5.2	605010104	Студеный Ключ, или Липшинский	сохранение и поддержание в естественном виде природной среды	создание природного заказника	Звениговский район Республики Марий Эл	площадь - 1610 га	первая очередь	не устанавливаются	
3. 5.3	605010104	Соленая Грязь	сохранение и поддержание в естественном виде природной среды	создание природного заказника	Оршанский район Республики Марий Эл	площадь - 1030 га	первая очередь	не устанавливаются	

<sup>34</sup> Карта размещения особо охраняемых природных территорий федерального, регионального и местного значения.

<sup>35</sup> Вид объекта - в соответствии с приказом Минэкономразвития России от 9 января 2018 г. № 10 «Об утверждении Требований к описанию и отображению в документах территориального планирования объектов федерального значения, объектов регионального значения, объектов местного значения и о признании утратившим силу приказа Минэкономразвития России от 7 декабря 2016 г. № 793».

1	2	3	4	5	6	7	8	9	10
				виде природной среды	заказника	Марий Эл			
4.	5.4	605010104	государственный природный биологический заказник республиканского значения Республики Марий Эл «Холодный ключ» (расширение)	сохранение и поддержание в естественном виде природной среды	расширение природного заказника	Мари-Турекский район Республики Марий Эл	площадь - 320 га	первая очередь	не устанавливаются
5.	5.5	605010105	остепненные балки по р. Петьялке	сохранение и поддержание в естественном виде природной среды	создание памятника природы	Волжский район Республики Марий Эл	площадь - 255 га	первая очередь	минимальная ширина охранной зоны - 50 м, постановление Правительства Российской Федерации от 19.02.2015 г. № 138
6.	5.6	605010105	луговые и облесенные балки и склоны по р. Волса	сохранение и поддержание в естественном виде природной среды	создание памятника природы	Волжский район Республики Марий Эл	площадь - 1000 га	первая очередь	минимальная ширина охранной зоны - 50 м, постановление Правительства Российской Федерации от 19.02.2015 г. № 138
7.	5.7	605010105	устье реки Илеть	сохранение и поддержание	создание памятника	Волжский район Республики Марий Эл	площадь -	первая очередь	минимальная ширина

1	2	3	4	5	6	7	8	9	10
				в естественном виде природной среды	природы	Марий Эл	3200 га	очередь	охранной зоны - 50 м, постановление Правительства Российской Федерации от 19.02.2015 г. № 138
8.	5.8	605010105	озеро Югдем	сохранение и поддержание в естественном виде природной среды	создание памятника природы	Волжский район Республики Марий Эл	площадь - 50 га	первая очередь	минимальная ширина охранной зоны - 50 м, постановление Правительства Российской Федерации от 19.02.2015 г. № 138
9.	5.9	605010105	географические культуры дуба черешчатого	сохранение и поддержание в естественном виде природной среды	создание памятника природы	Волжский район Республики Марий Эл	площадь - 10 га	первая очередь	минимальная ширина охранной зоны - 50 м, постановление Правительства Российской Федерации от 19.02.2015 г. № 138
10.	5.10	605010105	урочище Чертово Городище	сохранение и поддержание в естественном виде природной среды	создание памятника природы	Горномарийский район Республики Марий Эл	площадь - 1070 га	первая очередь	минимальная ширина охранной зоны - 50 м, постановление Правительства Российской Федерации от 19.02.2015 г. № 138

1	2	3	4	5	6	7	8	9	10
11.	5.11	605010105	Иоанова гора	сохранение и поддержание в естественном виде природной среды	создание памятника природы	Горномарийский район Республики Марий Эл	площадь - 204 га	первая очередь	минимальная ширина охранной зоны - 50 м, постановление Правительства Российской Федерации от 19.02.2015 г. № 138
12.	5.12	605010105	устье реки Сундырь	сохранение и поддержание в естественном виде природной среды	создание памятника природы	Горномарийский район Республики Марий Эл	площадь - 224 га	первая очередь	минимальная ширина охранной зоны - 50 м, постановление Правительства Российской Федерации от 19.02.2015 г. № 138
13.	5.13	605010105	Малахайский (восточнее дер. Токари)	сохранение и поддержание в естественном виде природной среды	создание памятника природы	Горномарийский район Республики Марий Эл	площадь - 145 га	первая очередь	минимальная ширина охранной зоны - 50 м, постановление Правительства Российской Федерации от 19.02.2015 г. № 138

1	2	3	4	5	6	7	8	9	10
14.	5.14	605010105	озеро Кучкоер	сохранение и поддержание в естественном виде природной среды	создание памятника природы	Звениговский район Республики Марий Эл	площадь - 128 га	первая очередь	минимальная ширина охранной зоны - 50 м, постановление Правительства Российской Федерации от 19.02.2015 г. № 138
15.	5.15	605010105	озеро Находка	сохранение и поддержание в естественном виде природной среды	создание памятника природы	Звениговский район Республики Марий Эл	площадь - 111 га	первая очередь	минимальная ширина охранной зоны - 50 м, постановление Правительства Российской Федерации от 19.02.2015 г. № 138
16.	5.16	605010105	урочище Камить-Шур	сохранение и поддержание в естественном виде природной среды	создание памятника природы	Звениговский район Республики Марий Эл	площадь - 300 га	первая очередь	минимальная ширина охранной зоны - 50 м, постановление Правительства Российской Федерации от 19.02.2015 г. № 138
17.	5.17	605010105	остров Казин	сохранение и поддержание в естественном виде природной среды	создание памятника природы	Звениговский район Республики Марий Эл	площадь - 490 га	первая очередь	минимальная ширина охранной зоны - 50 м, постановление Правительства Российской Федерации от 19.02.2015 г. № 138

1	2	3	4	5	6	7	8	9	10
				среды					
18.	5.18	605010105	полуостров Сидельниковский	сохранение и поддержание в естественном виде природной среды	создание памятника природы	Звениговский район Республики Марий Эл	площадь - 1080 га	первая очередь	минимальная ширина охранной зоны - 50 м, постановление Правительства Российской Федерации от 19.02.2015 г. № 138
19.	5.19	605010105	место произрастания костяники хмелелистной	сохранение и поддержание в естественном виде природной среды	создание памятника природы	Килемарский район Республики Марий Эл	площадь - 190 га	первая очередь	минимальная ширина охранной зоны - 50 м, постановление Правительства Российской Федерации от 19.02.2015 г. № 138
20.	5.20	605010105	болото Большое Кундышское	сохранение и поддержание в естественном виде природной среды	создание памятника природы	Килемарский район Республики Марий Эл	площадь - 1450 га	первая очередь	минимальная ширина охранной зоны - 50 м, постановление Правительства Российской Федерации от 19.02.2015 г. № 138



1	2	3	4	5	6	7	8	9	10
21.	5.21	605010105	озеро Малый Касьяр	сохранение и поддержание в естественном виде природной среды	создание памятника природы	Килемарский район Республики Марий Эл	площадь - 130 га	первая очередь	минимальная ширина охранной зоны - 50 м постановление Правительства Российской Федерации от 19.02.2015 г. № 138
22.	5.22	605010105	долина реки Арда	сохранение и поддержание в естественном виде природной среды	создание памятника природы	Килемарский район Республики Марий Эл	площадь - 520 га	первая очередь	минимальная ширина охранной зоны - 50 м постановление Правительства Российской Федерации от 19.02.2015 г. № 138
23.	5.23	605010105	болото Куж-Кул	сохранение и поддержание в естественном виде природной среды	создание памятника природы	Килемарский район Республики Марий Эл	площадь - 230 га	первая очередь	минимальная ширина охранной зоны - 50 м постановление Правительства Российской Федерации от 19.02.2015 г. № 138
24.	5.24	605010105	болото Кого-Кул	сохранение и поддержание	создание памятника	Килемарский район Республики Марий Эл	площадь -	первая очередь	минимальная ширина

1	2	3	4	5	6	7	8	9	10
				в естественном виде природной среды	природы	Марий Эл	200 га	очередь	охранной зоны - 50 м, постановление Правительства Российской Федерации от 19.02.2015 г. № 138
25.	5.25	605010105	озеро Юксары	сохранение и поддержание в естественном виде природной среды	создание памятника природы	Килемарский район Республики Марий Эл	площадь - 200 га	первая очередь	минимальная ширина охранной зоны - 50 м, постановление Правительства Российской Федерации от 19.02.2015 г. № 138
26.	5.26	605010105	озеро Молевое	сохранение и поддержание в естественном виде природной среды	создание памятника природы	Килемарский район Республики Марий Эл	площадь - 160 га	первая очередь	минимальная ширина охранной зоны - 50 м, постановление Правительства Российской Федерации от 19.02.2015 г. № 138
27.	5.27	605010105	верховья реки Шойка	сохранение и поддержание в естественном виде природной среды	создание памятника природы	Куженерский район Республики Марий Эл	площадь - 1450 га	первая очередь	минимальная ширина охранной зоны - 50 м, постановление Правительства Российской Федерации от 19.02.2015 г. № 138

1	2	3	4	5	6	7	8	9	10
28.	5.28	605010105	сосновые леса и долина реки Шойки близ дер. Русские Шои	сохранение и поддержание в естественном виде природной среды	создание памятника природы	Куженерский район Республики Марий Эл	площадь - 710 га	первая очередь	минимальная ширина охранной зоны - 50 м, постановление Правительства Российской Федерации от 19.02.2015 г. № 138
29.	5.29	605010105	Кумерская гора (близ с. Мари-Биямор)	сохранение и поддержание в естественном виде природной среды	создание памятника природы	Мари-Турекский район Республики Марий Эл	площадь - 230 га	первая очередь	минимальная ширина охранной зоны - 50 м, постановление Правительства Российской Федерации от 19.02.2015 г. № 138
30.	5.30	605010105	южные мергелистые склоны к реке Ноля	сохранение и поддержание в естественном виде природной среды	создание памятника природы	Мари-Турекский район Республики Марий Эл	площадь - 130 га	первая очередь	минимальная ширина охранной зоны - 50 м, постановление Правительства Российской Федерации от 19.02.2015 г. № 138

1	2	3	4	5	6	7	8	9	10
31.	5.31	605010105	юго-западный мергелистый склон Толет Нур	сохранение и поддержание в естественном виде природной среды	создание памятника природы	Мари-Турекский район Республики Марий Эл	площадь - 74 га	первая очередь	минимальная ширина охранной зоны - 50 м, постановление Правительства Российской Федерации от 19.02.2015 г. № 138
32.	5.32	605010105	гора Тура Сер (Крутой берег)	сохранение и поддержание в естественном виде природной среды	создание памятника природы	Мари-Турекский район Республики Марий Эл	площадь - 190 га	первая очередь	минимальная ширина охранной зоны - 50 м, постановление Правительства Российской Федерации от 19.02.2015 г. № 138
33.	5.33	605010105	гора Чара Курык (Лысая гора)	сохранение и поддержание в естественном виде природной среды	создание памятника природы	Мари-Турекский район Республики Марий Эл	площадь - 44 га	первая очередь	минимальная ширина охранной зоны - 50 м, постановление Правительства Российской Федерации от 19.02.2015 г. № 138
34.	5.34	605010105	южные склоны к р. Ноля	сохранение и поддержание в естественном виде природной среды	создание памятника природы	Мари-Турекский район Республики Марий Эл	площадь - 180 га	первая очередь	минимальная ширина охранной зоны - 50 м,

1	2	3	4	5	6	7	8	9	10
				среды					
35.	5.35	605010105	известняково-мергельные склоны к р. Сюльгинка и р. Сарда	сохранение и поддержание в естественном виде природной среды	создание памятника природы	Мари-Турекский район Республики Марий Эл	площадь - 65 га	первая очередь	постановление Правительства Российской Федерации от 19.02.2015 г. № 138
									минимальная ширина охранной зоны - 50 м, постановление Правительства Российской Федерации от 19.02.2015 г. № 138
36.	5.36	605010105	ручей Сырая Добра с прилегающим лесным массивом	сохранение и поддержание в естественном виде природной среды	создание памятника природы	Мари-Турекский район Республики Марий Эл	площадь - 1130 га	первая очередь	постановление Правительства Российской Федерации от 19.02.2015 г. № 138
									минимальная ширина охранной зоны - 50 м, постановление Правительства Российской Федерации от 19.02.2015 г. № 138
37.	5.37	605010105	места произрастания лунника оживающего по р. Ошла	сохранение и поддержание в естественном виде природной среды	создание памятника природы	Медведевский район Республики Марий Эл	площадь - 900 га	первая очередь	постановление Правительства Российской Федерации от 19.02.2015 г. № 138
									минимальная ширина охранной зоны - 50 м, постановление Правительства Российской Федерации от 19.02.2015 г. № 138

1	2	3	4	5	6	7	8	9	10
38.	5.38	605010105	ручей Студенка с прилегающим лесным массивом	сохранение и поддержание в естественном виде природной среды	создание памятника природы	Медведевский район Республики Марий Эл	площадь - 900 га	первая очередь	от 19.02.2015 г. № 138
							минимальная ширина охранной зоны - 50 м,		минимальная ширина охранной зоны - 50 м, постановление Правительства Российской Федерации от 19.02.2015 г. № 138
39.	5.39	605010105	место произрастания редких видов папоротников	сохранение и поддержание в естественном виде природной среды	создание памятника природы	Медведевский район Республики Марий Эл	площадь - 5 га	первая очередь	от 19.02.2015 г. № 138
							минимальная ширина охранной зоны - 50 м,		минимальная ширина охранной зоны - 50 м, постановление Правительства Российской Федерации от 19.02.2015 г. № 138
40.	5.40	605010105	урочище Большая Рамень	сохранение и поддержание в естественном виде природной среды	создание памятника природы	Медведевский район Республики Марий Эл	площадь - 217 га	первая очередь	от 19.02.2015 г. № 138
							минимальная ширина охранной зоны - 50 м		минимальная ширина охранной зоны - 50 м, постановление Правительства Российской Федерации от 19.02.2015 г. № 138
41.	5.41	605010105	озеро Паленое	сохранение и поддержание	создание памятника	Медведевский район Республики Марий Эл	площадь -	первая очередь	от 19.02.2015 г. № 138
							минимальная ширина		минимальная ширина

1	2	3	4	5	6	7	8	9	10
				в естественном виде природной среды	природы	Марий Эл	230 га	очередь	охранной зоны - 50 м, постановление Правительства Российской Федерации от 19.02.2015 г. № 138
42.	5.42	605010105	хвойно-широколиственные леса близ пос. Старожильск	сохранение и поддержание в естественном виде природной среды	создание памятника природы	Медведевский район Республики Марий Эл	площадь - 85 га	первая очередь	минимальная ширина охранной зоны - 50 м, постановление Правительства Российской Федерации от 19.02.2015 г. № 138
43.	5.43	605010105	остепненные сосняки близ пос. Силикатный	сохранение и поддержание в естественном виде природной среды	создание памятника природы	Медведевский район Республики Марий Эл	площадь - 700 га	первая очередь	минимальная ширина охранной зоны - 50 м, постановление Правительства Российской Федерации от 19.02.2015 г. № 138
44.	5.44	605010105	юго-западные мергелистые склоны к р. Кужмара	сохранение и поддержание в естественном виде природной среды	создание памятника природы	Моркинский район Республики Марий Эл	площадь - 140 га	первая очередь	минимальная ширина охранной зоны - 50 м, постановление Правительства Российской Федерации от 19.02.2015 г. № 138

1	2	3	4	5	6	7	8	9	10
45.	5.45	605010105	гора Коркан Курык	сохранение и поддержание в естественном виде природной среды	создание памятника природы	Моркинский район Республики Марий Эл	площадь - 93 га	первая очередь	минимальная ширина охранной зоны - 50 м, постановление Правительства Российской Федерации от 19.02.2015 г. № 138
46.	5.46	605010105	озеро Шургаер	сохранение и поддержание в естественном виде природной среды	создание памятника природы	Моркинский район Республики Марий Эл	площадь - 9,5 га	первая очередь	минимальная ширина охранной зоны - 50 м постановление Правительства Российской Федерации от 19.02.2015 г. № 138
47.	5.47	605010105	гора Малый Карман Курык	сохранение и поддержание в естественном виде природной среды	создание памятника природы	Моркинский район Республики Марий Эл	площадь - 15,3 га	первая очередь	минимальная ширина охранной зоны - 50 м, постановление Правительства Российской Федерации от 19.02.2015 г. № 138



1	2	3	4	5	6	7	8	9	10
48.	5.48	605010105	гора Овда Курык (Тумерская гора)	сохранение и поддержание в естественном виде природной среды	создание памятника природы	Моркинский район Республики Марий Эл	площадь - 460 га	первая очередь	минимальная ширина охранной зоны - 50 м, постановление Правительства Российской Федерации от 19.02.2015 г. № 138
49.	5.49	605010105	озеро Юрдур с долиной р. Вончо	сохранение и поддержание в естественном виде природной среды	создание памятника природы	Моркинский район Республики Марий Эл	площадь - 267 га	первая очередь	минимальная ширина охранной зоны - 50 м, постановление Правительства Российской Федерации от 19.02.2015 г. № 138
50.	5.50	605010105	Елово-сосновые леса у дер. Ялпаево	сохранение и поддержание в естественном виде природной среды	создание памятника природы	Новоторъяльский район Республики Марий Эл	площадь - 80 га	первая очередь	минимальная ширина охранной зоны - 50 м, постановление Правительства Российской Федерации от 19.02.2015 г. № 138
51.	5.51	605010105	урочище Кутыжан кожер	сохранение и поддержание в естественном виде природной среды	создание памятника природы	Парангинский район Республики Марий Эл	площадь - 3 га	первая очередь	минимальная ширина охранной зоны - 50 м, постановление Правительства Российской Федерации от 19.02.2015 г. № 138

1	2	3	4	5	6	7	8	9	10
				виде природной среды					
52.	5.52	605010105	долина реки Немда	сохранение и поддержание в естественном виде природной среды	создание памятника природы	Сернурский район Республики Марий Эл	площадь - 400 га	первая очередь	минимальная ширина охранной зоны - 50 м, постановление Правительства Российской Федерации от 19.02.2015 г. № 138
53.	5.53	605010105	долина реки Лаж	сохранение и поддержание в естественном виде природной среды	создание памятника природы	Сернурский район Республики Марий Эл	площадь - 487 га	первая очередь	минимальная ширина охранной зоны - 50 м, постановление Правительства Российской Федерации от 19.02.2015 г. № 138
54.	5.54	605010105	место произрастания ветренички алтайской у дер. Куракино	сохранение и поддержание в естественном виде природной среды	создание памятника природы	Сернурский район Республики Марий Эл	площадь - 14,5 га	первая очередь	минимальная ширина охранной зоны - 50 м, постановление Правительства Российской Федерации от 19.02.2015 г. № 138

1	2	3	4	5	6	7	8	9	10
55.	5.55	605010105	болото Юшут I	сохранение и поддержание в естественном виде природной среды	создание памятника природы	Советский район Республики Марий Эл	площадь - 1000 га	первая очередь	минимальная ширина охранной зоны - 50 м, постановление Правительства Российской Федерации от 19.02.2015 г. № 138
56.	5.56	605010105	место обитания водяного ореха у дер. Удельная	сохранение и поддержание в естественном виде природной среды	создание памятника природы	Юринский район Республики Марий Эл	площадь - 10 га	первая очередь	минимальная ширина охранной зоны - 50 м, постановление Правительства Российской Федерации от 19.02.2015 г. № 138
57.	5.57	605010105	Бардицкий бор	сохранение и поддержание в естественном виде природной среды	создание памятника природы	Юринский район Республики Марий Эл	площадь - 550 га	первая очередь	минимальная ширина охранной зоны - 50 м, постановление Правительства Российской Федерации от 19.02.2015 г. № 138

1	2	3	4	5	6	7	8	9	10
58.	5.59	605010105	озеро Женское	сохранение и поддержание в естественном виде природной среды	создание памятника природы	Юринский район Республики Марий Эл	площадь - 125 га	первая очередь	минимальная ширина охранной зоны - 50 м, постановление Правительства Российской Федерации от 19.02.2015 г. № 138

**6. Сведения о видах, назначении, наименованиях, основных характеристиках и местоположении планируемых для размещения гидротехнических сооружений регионального значения**

Таблица 6-1

Объекты в области предупреждения чрезвычайных ситуаций межмуниципального и регионального характера, стихийных бедствий, эпидемий и ликвидации их последствий, планируемые к размещению на территории Республики Марий Эл

1	2	3	4	5	6	7	8	9	10
Номер на карте <sup>36</sup> планируемого размещения объектов регионального значения	Код объекта <sup>37</sup>	Наименование объекта	Назначение объекта	Наименование мероприятия	Местоположение размещаемого объекта	Характеристика объекта	Сроки реализации	Характеристика зон с особыми условиями использования территории	
1. 6.1	602041705	гидротехнические сооружения	регуляционные и выправительные гидротехнические сооружения	спрямление русла р. Велуги в районе деревни Анчутино	в районе дер. Анчутино Юринского района Республики Марий Эл	предварительный объем расчистки русла 873 тыс. куб. м	первая очередь	не устанавливаются	

<sup>36</sup> Карта объектов в области предупреждения чрезвычайных ситуаций межмуниципального и регионального характера, стихийных бедствий, эпидемий и ликвидации их последствий.

<sup>37</sup> Вид объекта - в соответствии с приказом Минэкономразвития России от 9 января 2018 г. № 10 «Об утверждении Требований к описанию и отображению в документах территориального планирования объектов федерального значения, объектов регионального значения, объектов местного значения и о признании утратившим силу приказа Минэкономразвития России от 7 декабря 2016 г. № 793».

**7. Сведения о видах, назначении, наименованиях, основных характеристиках и местоположении объектов в области предупреждения чрезвычайных ситуаций межмуниципального и регионального характера, стихийных бедствий, эпидемий и ликвидации их последствий**

Таблица 7-1

Объекты в области предупреждения чрезвычайных ситуаций межмуниципального и регионального характера, стихийных бедствий, эпидемий и ликвидации их последствий, планируемые к размещению на территории Республики Марий Эл

1	2	3	4	5	6	7	8	9	10
Номер на карте <sup>38</sup> планируемого размещения объектов регионального значения	Код объекта <sup>39</sup>	Наименование объекта	Назначение объекта	Наименование мероприятия	Местоположение размещаемого объекта	Характеристика объекта	Сроки реализации	Характеристика зон с особыми условиями использования территории	
1. 7.1	602050202	противопожарное подразделение	обеспечение пожарной безопасности	строительство противопожарного подразделения	Советский район, дер. Кукмарь	2 АЦ, площадь земельного участка - 864 кв. м	расчетный срок	не устанавливаются	
2. 7.2	602050202	противопожарное подразделение	обеспечение пожарной безопасности	строительство противопожарного подразделения	Оршанский район, дер. Чирки	2 АЦ, площадь земельного участка - 864 кв. м	расчетный срок	не устанавливаются	

<sup>38</sup> Карта объектов в области предупреждения чрезвычайных ситуаций межмуниципального и регионального характера, стихийных бедствий, эпидемий и ликвидации их последствий.

<sup>39</sup> Вид объекта - в соответствии с Приказом Минэкономразвития России от 9 января 2018 г. № 10 «Об утверждении Требований к описанию и отображению в документах территориального планирования объектов федерального значения, объектов регионального значения, объектов местного значения и о признании утратившим силу приказа Минэкономразвития России от 7 декабря 2016 г. № 793».

1	2	3	4	5	6	7	8	9	10
3.	7.3	602050202	противопожарное подразделение	обеспечение пожарной безопасности	строительство противопожарного подразделения	Новоторъяльский район, дер. Шура	2 АЦ, площадь земельного участка - 864 кв. м	расчетный срок	не устанавливаются
4.	7.4	602050202	противопожарное подразделение	обеспечение пожарной безопасности	строительство противопожарного подразделения	Новоторъяльский район, дер. Кузнецы	2 АЦ, площадь земельного участка - 864 кв. м	расчетный срок	не устанавливаются
5.	7.5	602050202	противопожарное подразделение	обеспечение пожарной безопасности	строительство противопожарного подразделения	Мари-Турекский район, дер. Сардаял	2 АЦ, площадь земельного участка - 864 кв. м	расчетный срок	не устанавливаются
6.	7.6	602050202	противопожарное подразделение	обеспечение пожарной безопасности	строительство противопожарного подразделения	Килемарский район, дер. Алешкино	2 АЦ, площадь земельного участка - 864 кв. м	расчетный срок	не устанавливаются
7.	7.7	602050202	противопожарное подразделение	обеспечение пожарной безопасности	строительство противопожарного подразделения	Килемарский район, пос. Удюрма	2 АЦ, площадь земельного участка - 864 кв. м	расчетный срок	не устанавливаются
8.	7.8	602050202	противопожарное подразделение	обеспечение пожарной безопасности	строительство противопожарного подразделения	Горномарийский район, пос. Три Рутки	2 АЦ, площадь земельного участка - 864 кв. м	расчетный срок	не устанавливаются
9.	7.9	602050202	противопожарное подразделение	обеспечение пожарной безопасности	строительство противопожарного подразделения	Горномарийский район, дер. Заовражные	2 АЦ, площадь земельного участка - 864 кв. м	расчетный срок	не устанавливаются

1	2	3	4	5	6	7	8	9	10
10.	7.10	602050202	противопожарное подразделение	безопасности обеспечение пожарной безопасности	подразделения строительство противо- пожарного подразделения	Юльялы Горномарийский район, дер. Яштуга	участка - 864 кв. м 2 АЦ, площадь земельного участка - 864 кв. м	расчетный срок	не устанавливаются



## 8. Характеристики зон с особыми условиями использования территорий, установление которых требуется в связи с размещением объектов регионального значения

### 8.1. Санитарно-защитные зоны

Санитарно-защитные зоны устанавливаются в соответствии с требованиями СанПиН 2.2.1/2.1.1.1200-03 «Санитарно-защитные зоны и санитарная классификация предприятий, сооружений и иных объектов» (далее - СанПиН 2.2.1/2.1.1.1200-03).

В соответствии с СанПиН 2.2.1/2.1.1.1200-03 санитарно-защитная зона (СЗЗ) - специальная территория с особым режимом использования, которая устанавливается вокруг объектов и производств, являющихся источниками воздействия на среду обитания и здоровье человека.

Границы санитарно-защитной зоны устанавливаются от источников химического, биологического и (или) физического воздействия либо от границы земельного участка, принадлежащего промышленному производству и объекту для ведения хозяйственной деятельности.

Размеры и границы санитарно-защитной зоны определяются в проекте санитарно-защитной зоны. Разработка проекта санитарно-защитной зоны для объектов I - III класса опасности является обязательной.

Для групп промышленных объектов и производств или промышленного узла (комплекса) устанавливается единая расчетная и окончательно установленная санитарно-защитная зона с учетом суммарных выбросов в атмосферный воздух и физического воздействия источников промышленных объектов и производств, входящих в единую зону.

Регламентирование деятельности в санитарно-защитной зоне:

Разрешенные виды использования	Запрещенные виды использования
<p>Нежилые помещения для дежурного аварийного персонала, помещения для пребывания работающих по вахтовому методу (не более двух недель), здания управления, конструкторские бюро, здания административного назначения, научно-исследовательские лаборатории, поликлиники, спортивно-оздоровительные сооружения закрытого типа, бани,</p>	<p>жилая застройка, включая отдельные жилые дома, ландшафтно-рекреационные зоны, зоны отдыха, территории курортов, санаториев и домов отдыха, территории садоводческих товариществ и коттеджной застройки, коллективные или индивидуальные дачные и садово-огородных участки,</p>

Разрешенные виды использования	Запрещенные виды использования
<p>прачечные, объекты торговли и общественного питания, мотели, гостиницы, гаражи, площадки и сооружения для хранения общественного и индивидуального транспорта, пожарные депо, местные и транзитные коммуникации, ЛЭП, электроподстанции, нефте- и газопроводы, артезианские скважины для технического водоснабжения, водоохлаждающие сооружения для подготовки технической воды, канализационные насосные станции, сооружения оборотного водоснабжения, автозаправочные станции, станции технического обслуживания автомобилей.</p>	<p>а также другие территории с нормируемыми показателями качества среды обитания; спортивные сооружения, детские площадки, образовательные и детские учреждения, лечебно-профилактические и оздоровительные учреждения общего пользования; объекты по производству лекарственных веществ, лекарственных средств и (или) лекарственных форм, склады сырья и полупродуктов для фармацевтических предприятий; объекты пищевых отраслей промышленности, оптовые склады продовольственного сырья и пищевых продуктов, комплексы водопроводных сооружений для подготовки и хранения питьевой воды, которые могут повлиять на качество продукции.</p>
<p>В санитарно-защитной зоне объектов пищевых отраслей промышленности, оптовых складов продовольственного сырья и пищевой продукции, производства лекарственных веществ, лекарственных средств и (или) лекарственных форм, складов сырья и полупродуктов для фармацевтических предприятий допускается размещение новых профильных, однотипных объектов, при исключении взаимного негативного воздействия на продукцию, среду обитания и здоровье человека</p>	

Санитарно-защитная зона или какая-либо ее часть не может рассматриваться как резервная территория объекта и использоваться для расширения промышленной или жилой территории без соответствующей обоснованной корректировки границ санитарно-защитной зоны.

## 8.2. Зоны с особыми условиями использования территории, установление которых требуется в связи с размещением объектов регионального значения в области автомобильного транспорта

Для обеспечения сохранности, прочности и устойчивости объектов автомобильного транспорта устанавливаются охранные зоны, в которые включаются земельные участки, необходимые для обеспечения сохранности, прочности и устойчивости объектов автомобильного транспорта. На таких зонах предусмотрен особый режим использования территории.

Для автомобильной дороги выделяются полосы отвода автомобильной дороги - земельные участки (независимо от категории земель), которые предназначены для размещения конструктивных элементов автомобильной дороги, дорожных сооружений и на которых располагаются или могут располагаться объекты дорожного сервиса. Размеры полосы отвода автомобильной дороги должны приниматься в соответствии с нормативными документами.

Для обеспечения требований безопасности дорожного движения, а также нормальных условий реконструкции, капитального ремонта, ремонта, содержания автомобильной дороги, ее сохранности с учетом перспектив развития автомобильной дороги создаются придорожные полосы в виде территории, которые прилегают с обеих сторон к полосе отвода автомобильной дороги и в границах которых устанавливается особый режим использования земельных участков (частей земельных участков).

Придорожные полосы автомобильных дорог устанавливаются вне границ населенных пунктов и являются ограничением для размещения объектов капитального строительства. На этой территории запрещается размещение жилых и общественных зданий, складов нефти и нефтепродуктов.

Таблица 7.2-1

Расчетные показатели - ширина придорожной полосы, устанавливаемой для автомобильных дорог регионального или межмуниципального значения вне населенных пунктов

Класс, категория автомобильной дороги	Ширина придорожной полосы, метров
I и II категории	75
III и IV категории	50
V категория	25
Решение об установлении границ придорожных полос	

автомобильных дорог регионального и межмуниципального значения или об изменении границ таких придорожных полос принимается уполномоченным органом исполнительной власти.

Строительство, реконструкция в границах придорожных полос автомобильной дороги объектов капитального строительства, объектов, предназначенных для осуществления дорожной деятельности, объектов дорожного сервиса, установка рекламных конструкций, информационных щитов и указателей допускаются:

при наличии согласия, выданного в письменной форме, содержащего обязательные для исполнения технические требования и условия;

с учетом требований, предусмотренных Градостроительным кодексом Российской Федерации.

строительство и реконструкция объектов, указанных в части 9 настоящего Порядка, в пределах придорожных полос автомобильных дорог осуществляются в соответствии с документацией по планировке территории при соблюдении следующих условий:

объекты не должны ухудшать видимость на автомобильной дороге и другие условия безопасности дорожного движения;

размещение объектов дорожного сервиса должно обеспечивать возможность выполнения работ по содержанию и ремонту автомобильной дороги и входящих в ее состав дорожных сооружений;

выбор места размещения объектов должен осуществляться с учетом возможной реконструкции автомобильной дороги;

объекты дорожного сервиса должны быть обустроены в соответствии с техническими требованиями и условиями, площадками для стоянки и остановки транспортных средств, подъездами, съездами и примыканиями, обеспечивающими доступ к ним, а также оборудованными переходно-скоростными полосами.

Таблица 7.2-2

Минимальные расстояния для обеспечения боковой видимости при размещении объекта дорожного сервиса на автомобильной дороге общего пользования республиканского или межмуниципального значения

Интенсивность движения на автомобильной дороге, автомобилей/сутки	Минимальное расстояние видимости автомобиля на автомобильной дороге, метров	Минимальное расстояние видимости поверхности автомобильной дороги, метров	
		на автомобильной дороге	на выезде от объекта дорожного сервиса
1	2	3	4
1000	250	140	75

1	2	3	4
2000	250	140	75
3000	300	150	75
4000	400	175	100
5000	500	175	100

**8.3. Зоны с особыми условиями использования территории,  
установление которых требуется в связи с размещением объектов  
обслуживания и хранения автомобильного транспорта  
регионального значения**

Минимальный размер санитарного разрыва до фасадов жилых домов устанавливается в зависимости от количества машино-мест в соответствии с таблицей 7.1.1 СанПиН 2.2.1/2.1.1.1200-03 «Санитарно-защитные зоны и санитарная классификация предприятий, сооружений и иных объектов».

Таблица 7.3-1

Разрыв от сооружений для хранения легкового автотранспорта до объектов застройки

Объекты, до которых исчисляется разрыв	Расстояние, метров открытые автостоянки и паркинги вместимостью (машино-мест)				
	10 и менее	11 - 50	51 - 100	101 - 300	свыше 300
1	2	3	4	5	6
Фасады жилых домов и торцы с окнами	10	15	25	35	50
Торцы жилых домов без окон	10	10	15	25	35
Территории школ, детских учреждений, ПТУ, техникумов, площадок для отдыха, игр и спорта, детских площадок	25	50	50	50	50
Территории лечебных учреждений стационарного типа,	25	50	по расчетам	по расчетам	по расчетам

1	2	3	4	5	6
открытые спортивные сооружения общего пользования, места отдыха населения (сады, скверы, парки)					

Разрыв от наземных гаражей-стоянок, паркингов закрытого типа принимается на основании результатов расчетов рассеивания загрязнений в атмосферном воздухе и уровней физического воздействия.

Размеры санитарно-защитной зоны для объектов обслуживания автотранспорта устанавливаются в соответствии с СанПиН 2.2.1/2.1.1.1200-03 «Санитарно-защитные зоны и санитарная классификация предприятий, сооружений и иных объектов» в зависимости от мощности объекта:

к IV классу опасности с санитарно-защитной зоной 100 метров относятся: объекты по обслуживанию легковых, грузовых автомобилей с количеством постов не более 10; автозаправочные станции для заправки транспортных средств жидким и газовым моторным топливом; мойка автомобилей с количеством постов от 2 до 5.

к V классу опасности с санитарно-защитной зоной 50 метров относятся: станции технического обслуживания легковых автомобилей до 5 постов (без малярно-жестяных работ); автозаправочные станции, предназначенные только для заправки легковых транспортных средств жидким моторным топливом, с наличием не более трех топливораздаточных колонок, в том числе с объектами обслуживания водителей и пассажиров (магазин сопутствующих товаров, кафе и санитарные узлы); мойка автомобилей до двух постов.

#### **8.4. Зоны с особыми условиями использования территорий, установление которых требуется в связи с размещением объектов регионального значения в области воздушного транспорта**

В соответствии с Воздушным кодексом Российской Федерации от 19 марта 1997 г. № 60-ФЗ, постановлением Правительства Российской Федерации от 11 марта 2010 г. № 138 «Об утверждении Федеральных правил использования воздушного пространства Российской Федерации» для аэродромов устанавливается приаэродромная территория.

Приаэродромная территория - прилегающий к аэродрому участок земной или водной поверхности, в пределах которого устанавливаются ограничения использования земельных участков и (или) расположенных



на них объектов недвижимости и осуществления экономической и иной деятельности.

Приаэродромная территория устанавливается решением уполномоченного Правительством Российской Федерации федерального органа исполнительной власти в целях обеспечения безопасности полетов воздушных судов, перспективного развития аэропорта и исключения негативного воздействия оборудования аэродрома и полетов воздушных судов на здоровье человека и окружающую среду в соответствии с Воздушным кодексом Российской Федерации, земельным законодательством, законодательством о градостроительной деятельности, с учетом требований законодательства в области обеспечения санитарно-эпидемиологического благополучия населения.

На приаэродромной территории могут выделяться следующие подзоны, в которых устанавливаются ограничения использования объектов недвижимости и осуществления деятельности:

первая подзона, в которой запрещается размещать объекты, не предназначенные для организации и обслуживания воздушного движения и воздушных перевозок, обеспечения взлета, посадки, руления и стоянки воздушных судов;

вторая подзона, в которой запрещается размещать объекты, не предназначенные для обслуживания пассажиров и обработки багажа, грузов и почты, обслуживания воздушных судов, хранения авиационного топлива и заправки воздушных судов, обеспечения энергоснабжения, а также объекты, не относящиеся к инфраструктуре аэропорта;

третья подзона, в которой запрещается размещать объекты, высота которых превышает ограничения, установленные уполномоченным Правительством Российской Федерации федеральным органом исполнительной власти при установлении соответствующей приаэродромной территории;

четвертая подзона, в которой запрещается размещать объекты, создающие помехи в работе наземных объектов средств и систем обслуживания воздушного движения, навигации, посадки и связи, предназначенных для организации воздушного движения и расположенных вне первой подзоны;

пятая подзона, в которой запрещается размещать опасные производственные объекты, функционирование которых может повлиять на безопасность полетов воздушных судов;

шестая подзона, в которой запрещается размещать объекты, способствующие привлечению и массовому скоплению птиц;

седьмая подзона, в которой ввиду превышения уровня шумового, электромагнитного воздействий, концентраций загрязняющих веществ в атмосферном воздухе запрещается размещать объекты, виды которых в зависимости от их функционального назначения определяются

уполномоченным Правительством Российской Федерации федеральным органом исполнительной власти при установлении соответствующей приаэродромной территории с учетом требований законодательства в области обеспечения санитарно-эпидемиологического благополучия населения, если иное не установлено федеральными законами.

Положение о приаэродромной территории утверждается Правительством Российской Федерации.

В целях обеспечения безопасности населения и в соответствии с СанПиН 2.2.1./2.1.1.1200-03 «Санитарно-защитные зоны и санитарная классификация предприятий, сооружений и иных объектов» вокруг аэропортов, аэродромов, вертодромов устанавливается санитарно-защитная зона, размер которой обеспечивает уменьшение воздействия загрязнений на население (химического, физического и др.) до значений, установленных гигиеническими нормативами, и величин приемлемого риска для здоровья населения.

По своему функциональному назначению санитарно-защитная зона является защитным барьером, обеспечивающим снижение неблагоприятных воздействий на население до безопасных уровней при эксплуатации объекта в штатном режиме.

Размер санитарно-защитной зоны аэропортов, аэродромов, вертодромов устанавливается в каждом конкретном случае на основании расчетов рассеивания загрязнения в атмосферном воздухе и физического воздействия на атмосферный воздух (шум, электромагнитные поля (ЭМП), вибрация, инфразвук и др.), результатов натурных исследований и измерений в контрольных точках, а также на основании оценки риска для здоровья населения.

#### **8.5. Зоны с особыми условиями использования территорий, установление которых требуется в связи с размещением объектов регионального значения в области энергоснабжения и связи**

В соответствии с Правилами установления охранных зон объектов электросетевого хозяйства и особых условий использования земельных участков, расположенных в границах таких зон, утвержденными постановлением Правительства Российской Федерации от 24 февраля 2009 г. № 160, устанавливаются следующие охранные зоны для планируемых объектов электроснабжения регионального значения:

вдоль воздушных линий электропередачи - в виде части поверхности участка земли и воздушного пространства (на высоту, соответствующую высоте опор воздушных линий электропередачи), ограниченного параллельными вертикальными плоскостями, отстоящими по обе стороны линии электропередачи от крайних проводов при неотклоненном их положении, на расстоянии:



- 15 метров - для линий электропередачи 35 кВ;
- 20 метров - для линий электропередачи 110 кВ;
- 25 метров - для линий электропередачи 220 кВ;

вдоль подземных кабельных линий - в виде части поверхности участка земли, расположенного под ней участка недр (на глубину, соответствующую глубине прокладки кабельных линий электропередачи), ограниченного параллельными вертикальными плоскостями, отстоящими по обе стороны линии электропередачи от крайних кабелей на расстоянии 1 метра (при прохождении кабельных линий напряжением до 1 кВ в городах под тротуарами - на 0,6 метра в сторону зданий и сооружений и на 1 метр в сторону проезжей части улицы);

вдоль подводных кабельных линий - в виде водного пространства от водной поверхности до дна, ограниченного вертикальными плоскостями, отстоящими по обе стороны линии от крайних кабелей на расстоянии 100 метров;

вдоль переходов воздушных линий электропередачи через водоемы (реки, каналы, озера и другие водные объекты) в виде воздушного пространства над водной поверхностью водоемов (на высоту, соответствующую высоте опор воздушных линий электропередачи), ограниченного вертикальными плоскостями, отстоящими по обе стороны линии электропередачи от крайних проводов при неотклоненном их положении, для судоходных водоемов - на расстоянии 100 метров, для несудоходных водоемов на расстоянии, предусмотренном для установления охранных зон вдоль воздушных линий электропередачи;

вокруг подстанций - в виде части поверхности участка земли и воздушного пространства (на высоту, соответствующую высоте наивысшей точки подстанции), ограниченной вертикальными плоскостями, отстоящими от всех сторон ограждения подстанции по периметру, на расстоянии, указанном в абзаце третьем настоящего раздела, применительно к высшему классу напряжения подстанции.

В соответствии со статьей 62 Водного кодекса Российской Федерации использование водных объектов для целей производства электрической энергии гидроэнергетическими объектами осуществляется с учетом интересов других водопользователей, а также с соблюдением требований к использованию и охране водных объектов, требований к сохранению водных биологических ресурсов и других объектов животного и растительного мира, требований о предотвращении негативного воздействия вод и ликвидации его последствий.

Для обеспечения безопасного и безаварийного функционирования, безопасной эксплуатации гидроэнергетических объектов в акваториях водных объектов, на участках береговой полосы (в том числе участках

примыкания к гидроэнергетическим объектам), участках поймы устанавливаются охранные зоны с особыми условиями водопользования и использования участков береговой полосы (в том числе участков примыкания к гидроэнергетическим объектам). Правительство Российской Федерации определяет порядок установления охранных зон для указанных объектов, особые условия водопользования и использования участков береговой полосы (в том числе участков примыкания к гидроэнергетическим объектам) в их границах.

В соответствии с Правилами установления охранных зон для гидроэнергетических объектов, утвержденными постановлением Правительства Российской Федерации от 6 сентября 2012 г. № 884 «Об установлении охранных зон для гидроэнергетических объектов», охранные зоны устанавливаются для обеспечения безопасного и безаварийного функционирования и безопасной эксплуатации гидроэнергетических объектов, включающих в том числе плотины, здания гидроэлектростанции, водосбросные, водоспускные и водовыпускные сооружения, судоходные шлюзы и судоподъемники, а также иные гидротехнические сооружения в составе гидроузлов.

Охранные зоны устанавливаются вдоль плотины гидроэнергетического объекта на водном пространстве от водной поверхности до дна между береговыми линиями при нормальном подпорном уровне воды в верхнем бьефе и среднемноголетнем уровне вод в период, когда воды не покрыты льдом, - в нижнем бьефе, ограниченном параллельными плоскостями, отстоящими по обе стороны от оси водоподпорного сооружения на расстоянии:

500 метров в верхнем и нижнем бьефе гидроузла для объектов высокой категории опасности;

350 метров в верхнем и нижнем бьефе гидроузла для объектов средней категории опасности;

200 метров в верхнем и нижнем бьефе гидроузла для объектов низкой категории опасности.

Охранные зоны устанавливаются также вдоль береговой линии водного объекта в верхнем и нижнем бьефе гидроузла в виде земельной полосы на пойме шириной 20 метров, если частью 6 статьи 6 Водного кодекса Российской Федерации не установлены иные размеры береговой полосы, протяженность которой равна расстояниям от оси водоподпорного сооружения, устанавливаемой в соответствии с пунктом 1 Правил установления охранных зон для гидроэнергетических объектов, утвержденных постановлением Правительства Российской Федерации от 6 сентября 2012 г. № 884 «Об установлении охранных зон для гидроэнергетических объектов».

Использование водных объектов (водопользование) в охранных зонах подлежит обязательному согласованию с оператором гидроэнергетического объекта.

В соответствии со статьей 40 Федерального закона № 7-ФЗ от 10 января 2002 г. «Об охране окружающей среды» при размещении, проектировании, строительстве, реконструкции, вводе в эксплуатацию и эксплуатации гидроэлектростанций должны учитываться реальные потребности в электрической энергии соответствующих регионов, а также особенности рельефов местностей. При этом при размещении гидрогенерирующих объектов должны предусматриваться меры по сохранению водных объектов, водосборных площадей, водных биологических ресурсов, земель, почв, лесов и иной растительности, биологического разнообразия, обеспечиваться устойчивое функционирование естественных экологических систем, сохранение природных ландшафтов, особо охраняемых природных территорий и памятников природы, а также приниматься меры по своевременной утилизации древесины и плодородного слоя почв при расчистке и затоплении ложа водохранилищ и иные необходимые меры по недопущению негативных изменений природной среды, сохранению водного режима, обеспечивающего наиболее благоприятные условия для воспроизводства водных биологических ресурсов.

СанПиН 2.2.1/2.1.1.1200-03 «Санитарно-защитные зоны и санитарная классификация предприятий, сооружений и иных объектов» утверждены требования к установлению границ санитарно-защитных зон для теплоэлектростанций, производящих электрическую и тепловую энергию при сжигании минерального топлива.

К классу I отнесены тепловые электростанции эквивалентной электрической мощностью 600 МВт и выше, использующие в качестве топлива уголь и мазут, для которых санитарно-защитная зона составляет 1000 метров.

К классу II отнесены тепловые электростанции эквивалентной электрической мощностью 600 МВт и выше, работающие на газовом и газомазутном топливе, а также тепловые электроцентралы и районные котельные тепловой мощностью 200 Гкал и выше, работающие на угольном и мазутном топливе, для которых установлена санитарно-защитная зона 500 метров.

К классу III отнесены тепловые электроцентралы и районные котельные тепловой мощностью 200 Гкал и выше, работающие на газовом и газомазутном топливе (резервное), и золоотвалы тепловых электростанций, для которых санитарно-защитная зона составляет 300 метров.

Для электроподстанций размер санитарно-защитной зоны устанавливается в зависимости от типа (открытые, закрытые) и мощности на основании расчетов физического воздействия на атмосферный воздух, а также результатов натурных измерений. При этом границы санитарно-защитной зоны устанавливаются от источников химического, биологического и (или) физического

воздействия либо от границы промышленной площадки до ее внешней границы в заданном направлении.

Для объектов, не включенных в санитарную классификацию, а также с новыми, недостаточно изученными технологиями, не имеющими аналогов, размер санитарно-защитной зоны устанавливается в каждом конкретном случае Главным государственным санитарным врачом Российской Федерации, если в соответствии с расчетами ожидаемого загрязнения атмосферного воздуха и физического воздействия на атмосферный воздух указанные объекты и производства относятся к I и II классам опасности, в остальных случаях - главным государственным санитарным врачом субъекта Российской Федерации или его заместителем.

#### **8.6. Зоны с особыми условиями использования территорий, установление которых требуется в связи с размещением объектов регионального значения в области газоснабжения**

В соответствии с Правилами охраны магистральных трубопроводов, утвержденными постановлением Госгортехнадзора России от 24 апреля 1992 г. № 9, вокруг газораспределительных станций и станций подземного хранения газа устанавливаются охранные зоны в виде участка земли, ограниченного замкнутой линией, отстоящей от границ территорий указанных объектов на 100 метров во все стороны.

Согласно постановлению Правительства Российской Федерации от 20 ноября 2000 г. № 878 «Об утверждении правил охраны газораспределительных сетей» для газораспределительных сетей устанавливаются следующие охранные зоны:

вдоль трасс наружных газопроводов - в виде территории, ограниченной условными линиями, проходящими на расстоянии двух метров с каждой стороны газопровода;

- вдоль трасс подземных газопроводов из полиэтиленовых труб при использовании медного провода для обозначения трассы газопровода - в виде территории, ограниченной условными линиями, проходящими на расстоянии 3 метров от газопровода со стороны провода и 2 метров с противоположной стороны;

вокруг отдельно стоящих газорегуляторных пунктов в виде территории, ограниченной замкнутой линией, проведенной на расстоянии 10 метров от границ этих объектов. Для газорегуляторных пунктов, пристроенных к зданиям, охранный зона не регламентируется;

вдоль подводных переходов газопроводов через судоходные и сплавные реки, озера, водохранилища, каналы в виде участка водного пространства от водной поверхности до дна, заключенного между

параллельными плоскостями, отстоящими на 100 метров с каждой стороны газопровода;

вдоль трасс межпоселковых газопроводов, проходящих по лесам и древесно-кустарниковой растительности в виде просек шириной 6 метров, по 3 метра с каждой стороны газопровода. Для надземных участков газопроводов расстояние от деревьев до трубопровода должно быть не менее высоты деревьев в течение всего срока эксплуатации газопровода.

Отсчет расстояний при определении охранных зон газопроводов производится от оси газопровода - для однопроводных газопроводов и от осей крайних ниток газопроводов - для многопроводных.

---











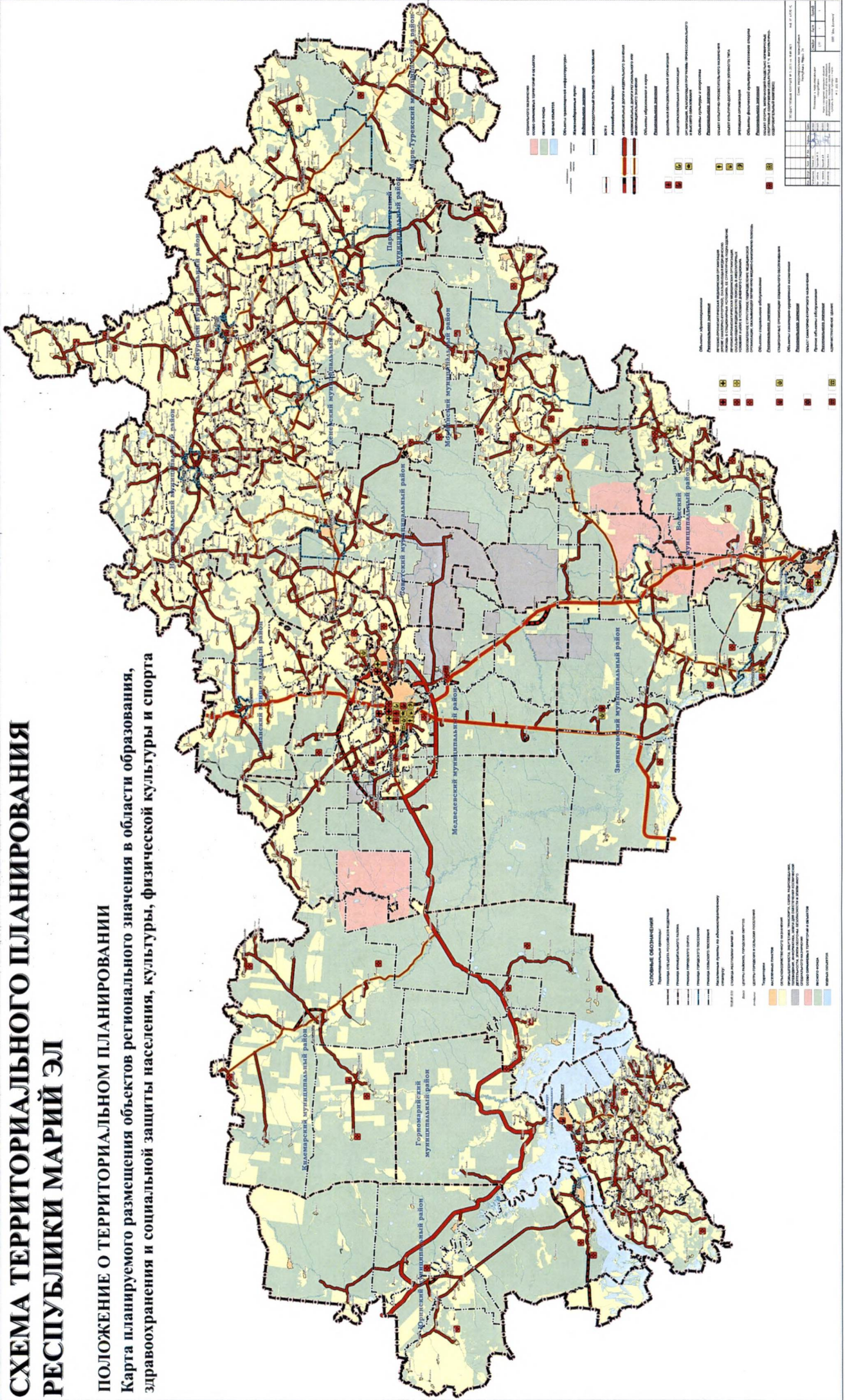




# СХЕМА ТЕРРИТОРИАЛЬНОГО ПЛАНИРОВАНИЯ РЕСПУБЛИКИ МАРИЙ ЭЛ

## ПОЛОЖЕНИЕ О ТЕРРИТОРИАЛЬНОМ ПЛАНИРОВАНИИ

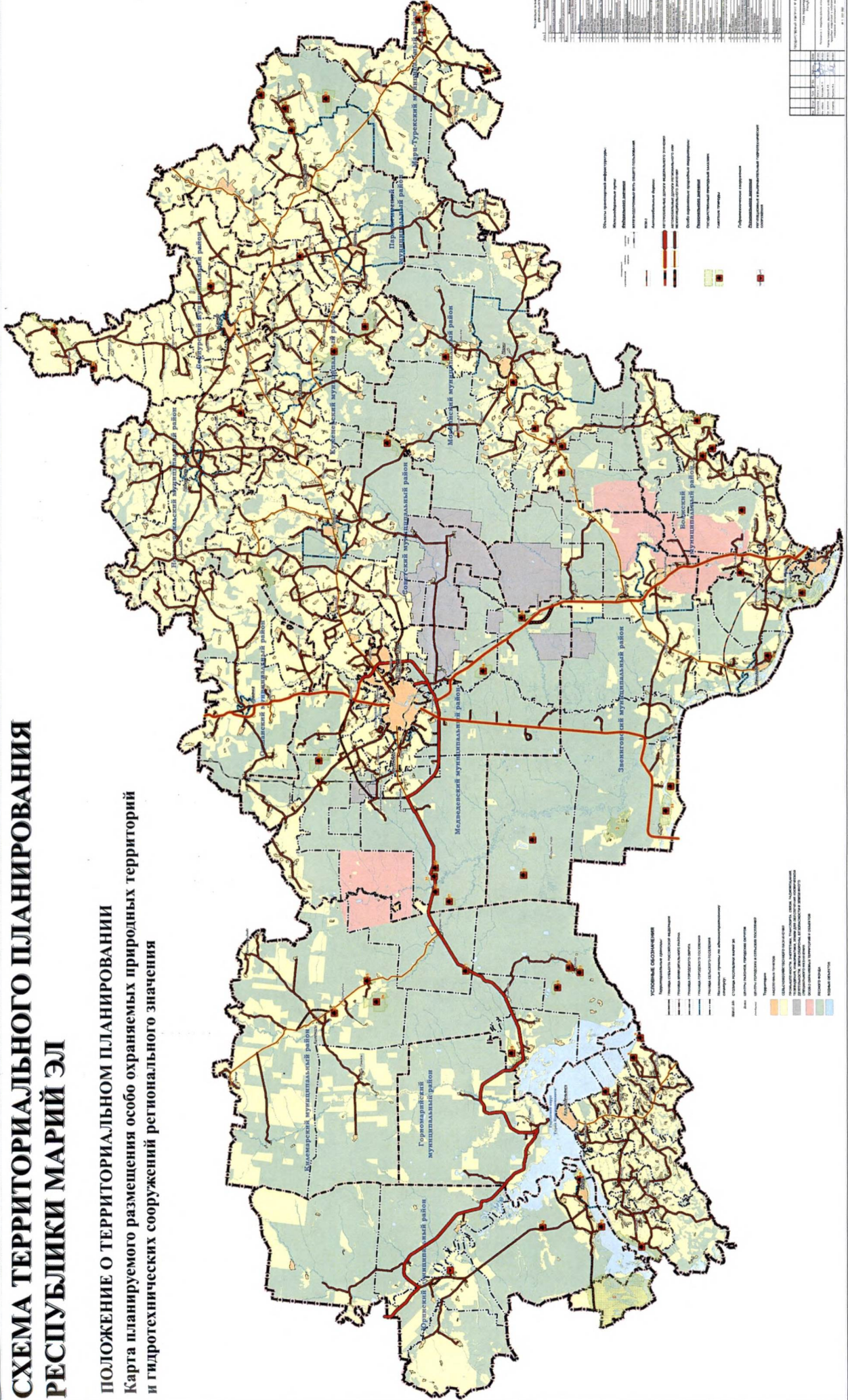
Карта планируемого размещения объектов регионального значения в области образования, здравоохранения и социальной защиты населения, культуры, физкультурно-спортивного





# СХЕМА ТЕРРИТОРИАЛЬНОГО ПЛАНИРОВАНИЯ РЕСПУБЛИКИ МАРИЙ ЭЛ

ПОЛОЖЕНИЕ О ТЕРРИТОРИАЛЬНОМ ПЛАНИРОВАНИИ  
Карта планируемого размещения особо охраняемых природных территорий  
и гидротехнических сооружений регионального значения





# СХЕМА ТЕРРИТОРИАЛЬНОГО ПЛАНИРОВАНИЯ РЕСПУБЛИКИ МАРИЙ ЭЛ

## ПОЛОЖЕНИЕ О ТЕРРИТОРИАЛЬНОМ ПЛАНИРОВАНИИ

Карта планируемого размещения объектов регионального значения в области промышленности, агропромышленного комплекса, утилизации и переработки отходов производства и потребления.

Карта планируемого размещения территорий, зон и площадок для инвестиционной деятельности, комплексного развития регионального значения

