



**МАРИЙ ЭЛ РЕСПУБЛИКЫН
ВИКТЕРЖЕ
ПУНЧАЛ**

**ПРАВИТЕЛЬСТВО
РЕСПУБЛИКИ МАРИЙ ЭЛ
ПОСТАНОВЛЕНИЕ**

от 24 декабря 2021 г. № 569

**О внесении изменения в постановление Правительства
Республики Марий Эл от 4 июля 2008 г. № 173**

В соответствии со статьей 15 Градостроительного кодекса Российской Федерации, статьями 2, 4, 6 Закона Республики Марий Эл от 5 октября 2006 г. № 52-З «О регулировании отношений в области градостроительной деятельности в Республике Марий Эл» Правительство Республики Марий Эл **п о с т а н о в л я е т**:

внести в постановление Правительства Республики Марий Эл от 4 июля 2008 г. № 173 «Об утверждении Схемы территориального планирования Республики Марий Эл» (Собрание законодательства Республики Марий Эл, 2008, № 8 (часть I), ст. 410) следующее изменение:

Схему территориального планирования Республики Марий Эл, утвержденную указанным выше постановлением, изложить в новой редакции (прилагается).

Председатель Правительства
Республики Марий Эл



А.Евстифеев

УТВЕРЖДЕНА
постановлением Правительства
Республики Марий Эл
от 4 июля 2008 г. № 173
(в редакции постановления
Правительства Республики Марий Эл
от 24 декабря 2021 г. № 569)

С Х Е М А

**территориального планирования
Республики Марий Эл**

ПОЛОЖЕНИЕ

о территориальном планировании

Оглавление

ВВЕДЕНИЕ.....	5
ЦЕЛИ И ЗАДАЧИ СХЕМЫ.....	5
ПЕРЕЧЕНЬ ПЛАНИРУЕМЫХ ДЛЯ РАЗМЕЩЕНИЯ НА ТЕРРИТОРИИ РЕСПУБЛИКИ МАРИЙ ЭЛ ОБЪЕКТОВ РЕГИОНАЛЬНОГО ЗНАЧЕНИЯ, ИХ ОСНОВНЫЕ ХАРАКТЕРИСТИКИ, ИХ МЕСТОПОЛОЖЕНИЕ	8
1. Сведения о видах, назначении, наименованиях, основных характеристиках и местоположении планируемых для размещения объектов социальной инфраструктуры регионального значения.....	8
1.1. Объекты образования	8
1.2. Объекты культуры	18
1.3. Объекты физической культуры и спорта	21
1.4. Объекты здравоохранения	26
1.5. Объекты социального обслуживания	53
1.6. Иные объекты.....	56
2. Сведения о видах, назначении, наименованиях, основных характеристиках и местоположении планируемых для размещения объектов промышленности, объектов утилизации и переработки отходов производства и потребления регионального значения	57
2.1. Объекты промышленности	57
2.2. Сведения о видах, назначении, наименованиях, основных характеристиках и местоположении планируемых для размещения объектов утилизации, обезвреживания, размещения отходов производства и потребления регионального значения	58
3. Сведения о видах, назначении, наименованиях, основных характеристиках и местоположении планируемых для размещения объектов регионального значения в области железнодорожного, водного, воздушного транспорта, автомобильных дорог регионального или межмуниципального значения	60
3.1. Объекты регионального значения в области железнодорожного транспорта.....	60
3.2. Объекты регионального значения в области автомобильного транспорта и автомобильных дорог регионального или межмуниципального значения.....	60
3.3. Объекты регионального значения в области воздушного транспорта.....	90
3.4. Объекты регионального значения в области внутреннего водного транспорта.....	90
4. Сведения о видах, назначении, наименованиях, основных характеристиках и местоположении планируемых для размещения объектов инженерной инфраструктуры	92

4.1. Сведения о видах, назначении, наименованиях, основных характеристиках и местоположении планируемых для размещения объектов регионального значения в области энергетики.....	92
4.2. Сведения о видах, назначении, наименованиях, основных характеристиках и местоположении планируемых для размещения объектов регионального значения в области газоснабжения.....	101
4.3. Сведения о видах, назначении, наименованиях, основных характеристиках и местоположении планируемых для размещения объектов регионального значения в области информатизации и связи	104
5. Сведения о видах, назначении, наименованиях, основных характеристиках и местоположении планируемых особо охраняемых природных территорий регионального значения	105
6. Сведения о видах, назначении, наименованиях, основных характеристиках и местоположении объектов в области предупреждения чрезвычайных ситуаций межмуниципального и регионального характера, стихийных бедствий, эпидемий и ликвидации их последствий	115
7. ХАРАКТЕРИСТИКИ ЗОН С ОСОБЫМИ УСЛОВИЯМИ ИСПОЛЬЗОВАНИЯ ТЕРРИТОРИЙ, УСТАНОВЛЕНИЕ КОТОРЫХ ТРЕБУЕТСЯ В СВЯЗИ С РАЗМЕЩЕНИЕМ ОБЪЕКТОВ РЕГИОНАЛЬНОГО ЗНАЧЕНИЯ.....	119
7.1. Санитарно-защитные зоны.....	119
7.2. Зоны с особыми условиями использования территории, установление которых требуется в связи с размещением объектов регионального значения в области автомобильного транспорта.....	121
7.3. Зоны с особыми условиями использования территории, установление которых требуется в связи с размещением объектов обслуживания и хранения автомобильного транспорта регионального значения	123
7.4. Зоны с особыми условиями использования территорий, установление которых требуется в связи с размещением объектов регионального значения в области воздушного транспорта.....	125
7.5. Зоны с особыми условиями использования территорий, установление которых требуется в связи с размещением объектов регионального значения в области энергоснабжения и связи	127
7.6. Зоны с особыми условиями использования территорий, установление которых требуется в связи с размещением объектов регионального значения в области газоснабжения	131

ВВЕДЕНИЕ

Схема территориального планирования Республики Марий Эл выполнена в соответствии с требованиями:

Градостроительного кодекса Российской Федерации;

Закона Республики Марий Эл от 5 октября 2006 г. №52-З «О регулировании отношений в области градостроительной деятельности в Республике Марий Эл»;

приказов Минрегиона России от 19 апреля 2013 г. №169 «Об утверждении методических рекомендаций по подготовке проектов схем территориального планирования субъектов Российской Федерации», от 2 апреля 2013 г. №127 «Об утверждении требований к структуре и форматам информации, составляющей информационный ресурс федеральной государственной информационной системы территориального планирования».

Схема территориального планирования Республики Марий Эл устанавливает следующие сроки проектирования:

Современное состояние - 2020 год.

Первая очередь проектирования - 2030 год.

Расчетный срок - 2040 год.

ЦЕЛИ И ЗАДАЧИ СХЕМЫ

Цели Схемы территориального планирования Республики Марий Эл - создание условий для обеспечения системного подхода к управлению развитием территорий для комплексного социально-экономического, пространственного и инфраструктурного развития территории Республики Марий Эл на основе взаимно согласованных решений градостроительной документации и программ развития инфраструктур, комплекса взаимосвязанных информационных ресурсов.

Задачи Схемы:

анализ сведений об отраслевых документах стратегического планирования Российской Федерации, о стратегии социально-экономического развития макрорегионов и стратегии социально-экономического развития Республики Марий Эл с учетом прогнозов социально-экономического развития Республики Марий Эл на долгосрочный и среднесрочный периоды;

обоснование выбранного варианта размещения объектов регионального значения на основе анализа использования территории Республики Марий Эл, возможных направлений ее развития и прогнозируемых ограничений ее использования;

оценка возможного влияния планируемых для размещения объектов регионального значения на комплексное развитие территории Республики Марий Эл;

обоснование строительства новых транспортных обходов Республики Марий Эл;

анализ сведений об образовании, утилизации, обезвреживании, о размещении твердых коммунальных отходов, содержащиеся в территориальной схеме в области обращения с отходами, в том числе с твердыми коммунальными отходами;

графическое отображение границ муниципальных образований, установленных законом Республики Марий Эл;

учет планируемых для размещения объектов федерального значения, объектов регионального значения, объектов местного значения в соответствии с документами территориального планирования Российской Федерации, Республики Марий Эл, муниципальных образований;

учет режима особых экономических зон и отображение их границ;

учет режима особо охраняемых природных территорий федерального, регионального, местного значения и отображение их границ;

учет режима объектов культурного наследия, исторических поселений федерального значения, регионального значения и отображение их границ;

учет режима зон с особыми условиями использования территорий и отображение их границ;

учет территорий, подверженных риску возникновения чрезвычайных ситуаций природного и техногенного характера на основании данных Заказчика, запрошенной у третьих лиц информации и открытых данных, отображение их границ;

учет объектов, используемых для утилизации, обезвреживания, захоронения твердых коммунальных отходов и включенные в территориальную схему в области обращения с отходами, в том числе с твердыми коммунальными отходами с отображением их местоположения;

учет и графическое отображение иных объектов, иных территорий и зон, которые оказали влияние на определение планируемого размещения объектов регионального значения;

отображение планируемых к размещению объектов регионального значения в следующих областях: транспорт (железнодорожный, водный, воздушный транспорт), автомобильные дороги регионального или межмуниципального значения; предупреждение чрезвычайных ситуаций межмуниципального и регионального характера, стихийных бедствий, эпидемий и ликвидация их последствий; образование; здравоохранение; физическая культура и спорт; энергетика; иных областях в соответствии с полномочиями Республики Марий Эл;

систематизация в положении о территориальном планировании сведений о видах, назначении и наименованиях планируемых для

размещения объектов регионального значения, их основных характеристик, их местоположения (указываются наименования муниципального района, поселения, городского округа, населенного пункта), а также характеристик зон с особыми условиями использования территорий в случае, если установление таких зон требуется в связи с размещением данных объектов (группировка объектов регионального значения по видам производится с выделением этапов их реализации: на первую очередь (2021 - 2030 годы), на расчетный срок (2031 - 2040 годы).

**ПЕРЕЧЕНЬ ПЛАНИРУЕМЫХ ДЛЯ РАЗМЕЩЕНИЯ НА ТЕРРИТОРИИ РЕСПУБЛИКИ МАРИЙ ЭЛ
ОБЪЕКТОВ РЕГИОНАЛЬНОГО ЗНАЧЕНИЯ, ИХ ОСНОВНЫЕ ХАРАКТЕРИСТИКИ,
ИХ МЕСТОПОЛОЖЕНИЕ**

**1. Сведения о видах, назначении, наименованиях, основных характеристиках и местоположении планируемых
для размещения объектов социальной инфраструктуры регионального значения**

1.1. Объекты образования

Перечень проектируемых объектов регионального значения в области образования приведен в таблице 1.1.

Таблица 1.1.
Объекты образования регионального значения, планируемые для размещения и реконструкции
на территории Республики Марий Эл

1	2	3	4	5	6	7	8	9	10
Номер на карте планируемого размещения объектов регионального значения ¹	Код объекта ²	Наименование объекта	Назначение объекта	Наименование мероприятия	Местоположение размещаемого объекта	Характеристика объекта	Сроки реализации	Характеристика зон с особыми условиями использования территории	
1. 1.1.1	602010102	образовательная организация.	организации, осуществляющие образовательную деятельность	строительство объекта «Средняя общеобразовательная школа на 825	Республика Марий Эл, городской округ «Город	825 мест	первая очередь	не устанавливаются	

¹ Карта планируемого размещения объектов регионального значения в области образования, здравоохранения, социального обеспечения и социальной защиты населения, культуры, физической культуры и спорта.

² Код объекта - в соответствии с приказом Минэкономразвития России от 9 января 2018 г. № 10 «Об утверждении Требований к описанию и отображению в документах территориального планирования объектов федерального значения, объектов регионального значения, объектов местного значения и о признании утратившим силу приказа Минэкономразвития России от 7 декабря 2016 г. № 793».

1	2	3	4	5	6	7	8	9	10
				по образовательным программам начального, основного и среднего общего образования	учащихся, расположенная на земельном участке с кадастровым номером 12:05:0701007:5230 по адресу: Республика Марий Эл, городской округ «Город Йошкар-Ола», микрорайон Юбилейный»	Йошкар-Ола», г. Йошкар-Ола, микрорайон «Юбилейный»			
2.	1.1.2	602010102	образовательная организация	организации, осуществляющие образовательную деятельность по образовательным программам начального, основного и среднего общего образования	строительство объекта «Основная общеобразовательная школа на 60 мест с дошкольной группой на 20 мест в дер. Большие Памялья Килемарского муниципального района Республики Марий Эл»	Республика Марий Эл, Килемарский район, Кумьинское сельское поселение, дер. Большие Памялья, ул. Комсомольская, участок 53	60 мест	первая очередь	не устанавливаются
3.	1.1.3	602010102	образовательная организация	организации, осуществляющие образовательную деятельность по образовательным программам начального, основного и среднего	строительство нового здания МБОУ «Арборская основная общеобразовательная школа»	Республика Марий Эл, Мари-Турекский район, дер. Лопово, ул. Лопово, д. 45	по заданию на проектирование	первая очередь	не устанавливаются

1	2	3	4	5	6	7	8	9	10
				общего образования					
4.	1.1.4	602010102	образовательная организация	организации, осуществляющие образовательную деятельность по образовательным программам начального, основного и среднего общего образования	строительство Медведевской общеобразовательной школы на земельном участке с кадастровым номером 12:04:1250101:3155	Республика Марий Эл, Медведевский район, пос. Руэм, ул. Шумелева, 14	725 мест	первая очередь	не устанавливаются
5.	1.1.5	602010102	образовательная организация	организации, осуществляющие образовательную деятельность по образовательным программам начального, основного и среднего общего образования	строительство средней общеобразовательной школы на земельном участке с кадастровым номером 12:17:0000000:1510	Республика Марий Эл, г. Козьмодемьянск, 3 микрорайон	825 мест	первая очередь	не устанавливаются
6.	1.1.6	602010102	образовательная организация	организации, осуществляющие образовательную деятельность по образовательным программам начального, основного и среднего общего образования	строительство средней общеобразовательной школы на земельном участке с кадастровым номером 12:05:0701006:6448	Республика Марий Эл, городской округ «Город Йошкар-Ола», г. Йошкар-Ола, микрорайон «Восточный»	по заданию на проектирование	первая очередь	не устанавливаются
7.	1.1.7	602010102	образовательная организация	организации, осуществляющие образовательную деятельность по образовательным программам	строительство нового здания школы на территории «Средняя школа № 6 города Волжска Республики	Республика Марий Эл, г. Волжск, ул. Юбилейная, д. 10	по заданию на проектирование	первая очередь	не устанавливаются

1	2	3	4	5	6	7	8	9	10
8.	1.1.8	602010102	образовательная организация	начального, основного и среднего общего образования организации, осуществляющие образовательную деятельность по образовательным программам начального, основного и среднего общего образования	Марий Эл строительство объекта «Средняя общеобразовательная школа на 825 мест в пос. Медведево по ул. Кирова с использованием проекта повторного применения «Здание школы по пер. Прасовский, 5 в г. Ижевске» на земельном участке с кадастровым номером 12:04:0000000:7420	Республика Марий Эл, Медведевский район, пгт Медведево, ул. Кирова	825 мест	первая очередь	не устанавливаются
9.	1.1.9	602010102	образовательная организация	организации, осуществляющие образовательную деятельность по образовательным программам начального, основного и среднего общего образования	строительство объекта «Сардальская основная общеобразовательная школа на 60 мест с дошкольной группой на 20 мест» на земельном участке с кадастровым номером 12:11:1110101:196	Республика Марий Эл, Мари-Турекский район, дер. Сардаля	20 мест	первая очередь	не устанавливаются
10.	1.1.10	602010102	образовательная организация	организации, осуществляющие образовательную	строительство спального корпуса МОУ «Коркатовский	Республика Марий Эл, Моркинский район,	160 мест	первая очередь	не устанавливаются

1	2	3	4	5	6	7	8	9	10
				деятельность по образовательным программам начального, основного и среднего общего образования	лицей» на 160 мест по ул. Школьная, 14 в дер. Коркагово Моркинского района Республики Марий Эл	дер. Коркагово, ул. Школьная, д. 14			
11.	1.1.11	602010102	образовательная организация	организации, осуществляющие образовательную деятельность по образовательным программам начального, основного и среднего общего образования	строительство объекта «Школа на 440 учащихся в с. Шорульжа Моркинского района (2 очередь строительства)»	Республика Марий Эл, Моркинский район, с. Шорульжа	440 мест	первая очередь	не устанавливаются
12.	1.1.12	602010102	образовательная организация	организации, осуществляющие образовательную деятельность по образовательным программам начального, основного и среднего общего образования	строительство объекта МОБУ «Пекшиколинская основная общеобразовательная школа» на земельном участке с кадастровым номером 12:04:0000000:8206	Республика Марий Эл, Мелведский район, дер. Пекшикола ул. Транспортная, д. 12	по заданию на проектирование	первая очередь	не устанавливаются
13.	1.1.13	602010102	образовательная организация	организации, осуществляющие образовательную деятельность по образовательным программам начального, основного и среднего общего образования	строительство школы на 550 мест на земельном участке с кадастровым номером 12:14:0000000:8548	Республика Марий Эл, Звениговский район, г. Звенигово, ул. Пушкина	550 мест	первая очередь	не устанавливаются

1	2	3	4	5	6	7	8	9	10
14.	1.1.14	602010102	образовательная организация	организации, осуществляющие образовательную деятельность по образовательным программам начального, основного и среднего общего образования	строительство средней общеобразовательной школы на 825 мест на земельном участке с кадастровым номером 12:05:0000000:16853	Республика Марий Эл, городской округ «Город Йошкар-Ола», г. Йошкар-Ола, микрорайон 9Б	825 мест	первая очередь	не устанавливаются
15.	1.1.15	602010102	образовательная организация	организации, осуществляющие образовательную деятельность по образовательным программам начального, основного и среднего общего образования	строительство средней общеобразовательной школы на 825 мест на земельном участке с кадастровым номером 12:05:0000000:16660	Республика Марий Эл, городской округ «Город Йошкар-Ола», г. Йошкар-Ола, микрорайон Мирный	825 мест	первая очередь	не устанавливаются
16.	1.1.16	602010102	образовательная организация	организации, осуществляющие образовательную деятельность по образовательным программам начального, основного и среднего общего образования	строительство Медведевской общеобразовательной школы № 5 на земельном участке с кадастровым номером 12:04:0210102:1492	Республика Марий Эл, Медведевский район, пгт Медведево	по заданию на проектирование	первая очередь	не устанавливаются
17.	1.1.17	602010102	образовательная организация	организации, осуществляющие образовательную деятельность по образовательным программам начального, основного и среднего общего образования	строительство Медведевской общеобразовательной школы № 6 на земельном участке с кадастровым номером	Республика Марий Эл, Медведевский район, пгт Медведево	по заданию на проектирование	первая очередь	не устанавливаются

1	2	3	4	5	6	7	8	9	10
				основного и среднего общего образования	12:04:0210102:1505				
18.	1.1.18	602010102	образовательная организация	организации, осуществляющие образовательную деятельность по образовательным программам начального, основного и среднего общего образования	устройство спортыдра на территории Государственного автономного общеобразовательного о учреждения Республики Марий Эл «Лицей Бауманский»	Республика Марий Эл, городской округ «Город Йошкар-Ола», г. Йошкар-Ола	по заданию на проектиро- вание	первая очередь	не устанавливаются
19.	1.1.19	602010102	образовательная организация	организации, осуществляющие образовательную деятельность по образовательным программам начального, основного и среднего общего образования	строительство пристроа к МОУ «Юкарская СОШ» - интернат на 30 мест с пищеблоком	Республика Марий Эл, Килемарский район, с. Юксары, ул. Школьная, д. 5	30 мест	первая очередь	не устанавливаются
20.	1.1.20	602010102	образовательная организация	организации, осуществляющие образовательную деятельность по образовательным программам начального, основного и среднего общего образования	реконструкция объекта «Пристрой пищеблока на 85 мест к существующему зданию Великопольской средней общеобразовательной школы в с. Великополье Оршанского района Республики Марий Эл» на земельном участке	Республика Марий Эл, Оршанский район, с. Великополье	85 мест	первая очередь	не устанавливаются

1	2	3	4	5	6	7	8	9	10
21.	1.1.21	602010102	образовательная организация	организации, осуществляющие образовательную деятельность по образовательным программам начального, основного и среднего общего образования	с кадастровым номером 12:06:2401001:196 строительство нового пищеблока к существующему зданию Государственного бюджетного общеобразовательного учреждения Республики Марий Эл «Школа-интернат г. Козьмодемьянска «Дарование»	Республика Марий Эл, г. Козьмодемьянск	по заданию на проектирование	первая очередь	не устанавливаются
22.	1.1.22	602010101	образовательная организация	организации, осуществляющие образовательную деятельность по образовательным программам дошкольного образования	строительство детского сада на 95 мест на земельном участке с кадастровым номером 12:05:0303006:53	Республика Марий Эл, городской округ «Город Йошкар-Ола», г. Йошкар-Ола, на территории ограниченной улицами Успенской, Панфилова, Первомайской и проспектом Гагарина	95 мест	первая очередь	не устанавливаются
23.	1.1.23	602010101	образовательная организация	организации, осуществляющие образовательную деятельность по образовательным	строительство детского сада на 135 мест на земельном участке с кадастровым	Республика Марий Эл, городской округ «Город Йошкар-Ола»,	135 мест	первая очередь	не устанавливаются

1	2	3	4	5	6	7	8	9	10
				программам дошкольного образования	номером 12:05:0202009:1633, поз. 9	г. Йошкар-Ола, на территории, ограниченной улицами Куйбышева, Дмитриева, Транспортной, Дружбы			
24.	1.1.24	602010101	образовательная организация	организации, осуществляющие образовательную деятельность по образовательным программам дошкольного образования	строительство детского сада на 320 мест в микрорайоне Мирном на земельном участке с кадастровым номером 12:05:0702001:1412, поз. 35	Республика Марий Эл, городской округ «Город Йошкар-Ола», г. Йошкар-Ола, микрорайон Мирный	320 мест	первая очередь	не устанавливаются
25.	1.1.25	602010101	образовательная организация	организации, осуществляющие образовательную деятельность по образовательным программам дошкольного образования	строительство детского сада на 100 мест в г. Йошкар-Оле между земельными участками с кадастровым номером 12:05:0702008:36 и с кадастровым номером 12:05:0702008:808	Республика Марий Эл, городской округ «Город Йошкар-Ола», г. Йошкар-Ола, на территории, ограниченной улицами Мира, Героев Сталинградской Битвы и бульваром Данилова	100 мест	первая очередь	не устанавливаются
26.	1.1.26	602010104	образовательная организация	организации, осуществляющие образовательную	реконструкция объекта: Государственное бюджетное	Республика Марий Эл, городской округ	по заданию на проектиро-	первая очередь	не устанавливаются

1	2	3	4	5	6	7	8	9	10
				деятельность по образовательным программам дошкольного образования	профессиональное образовательное учреждение Республики Марий Эл «Марийский республиканский колледж культуры и искусств имени И.С.Палантая»	«Город Йошкар-Ола», г. Йошкар-Ола, ул. Красноармейская, д.78	вание		
27.	1.1.27	602010104	образовательная организация	организации, осуществляющие образовательную деятельность по образовательным программам дошкольного образования	реконструкция государственного образовательного учреждения среднего профессионального образования образования Республики Марий Эл «Училище олимпийского резерва»	Республика Марий Эл, городской округ «Город Йошкар-Ола», с. Семеновка, ул. Молодежная, д. 2	по заданию на проектирование	первая очередь	не устанавливаются

1.2. Объекты культуры

Перечень проектируемых объектов регионального значения в области культуры приведен в таблице 1.2.

Таблица 1.2.
Объекты регионального значения в области культуры, планируемые для реконструкции на территории Республики Марий Эл

1	2	3	4	5	6	7	8	9	10
Номер на карте проектируемого размещения объектов регионального значения ³	Код объекта ⁴	Наименование объекта	Назначение объекта	Наименование мероприятия	Местоположение размещаемого объекта	Характеристика объекта	Сроки реализации	Характеристика зон с особыми условиями использования территории	
1. 1.2.1	602010203	театр	Русский театр драмы	реконструкция объекта «Государственное автономное учреждение культуры Республики Марий Эл «Академический русский театр драмы имени Георгия	Республика Марий Эл, г. Йошкар-Ола, пл. Никонова, д. 1	по заданию на проектирование	первая очередь	не устанавливаются	

³ Карта планируемого размещения объектов регионального значения в области образования, здравоохранения, социального обеспечения и социальной защиты населения, культуры, физической культуры и спорта.

⁴ Код объекта - в соответствии с приказом Минэкономразвития России от 9 января 2018 г. № 10 «Об утверждении Требований к описанию и отображению в документах территориального планирования объектов федерального значения, объектов регионального значения, объектов местного значения и о признании утратившим силу приказа Минэкономразвития России от 7 декабря 2016 г. № 793».

1	2	3	4	5	6	7	8	9	10
2.	1.2.2	602010203	театр	театр юного зрителя	Константинова» реконструкция объекта «Государственное автономное учреждение культуры Республики Марий Эл «Марийский театр юного зрителя»	Республика Марий Эл, г. Йошкар-Ола, ул. Вознесенская, д. 87	по заданию на проектирование	первая очередь	не устанавливаются
3.	1.2.3	602010202	дом культуры	центр татарской культуры	реконструкция объекта «Государственное автономное учреждение культуры Республики Марий Эл «Республиканский центр татарской культуры»	Республика Марий Эл, г. Йошкар-Ола, ул. Мира, д. 28	по заданию на проектирование	первая очередь	не устанавливаются
4.	1.2.4	602010201	библиотека	национальная библиотека	реконструкция объекта «Государственное бюджетное учреждение культуры Республики Марий Эл «Национальная библиотека имени С.Г. Чавайна»	Республика Марий Эл, г. Йошкар-Ола, ул. Пушкина, д. 28	по заданию на проектирование	первая очередь	не устанавливаются

1	2	3	4	5	6	7	8	9	10
5.	1.2.5	602010202	дом культуры	центр народного творчества и культурно-досуговой деятельности	реконструкция объекта «Государственное бюджетное учреждение культуры Республики Марий Эл «Республиканский научно-методический центр народного творчества и культурно-досуговой деятельности»	Республика Марий Эл, г. Йошкар-Ола, ул. Вознесенская, д. 51	по заданию на проектирование	первая очередь	не устанавливаются
6.	1.2.6	602010202	дом культуры	дворец молодежи	реконструкция здания ГБУ Республики Марий Эл «Дворец молодежи» (ПСД, иные работы)	Республика Марий Эл, г. Йошкар-Ола, ул. Зеленая, д. 1	по заданию на проектирование	первая очередь	не устанавливаются

1.3. Объекты физической культуры и спорта

Перечень проектируемых объектов регионального значения в области физической культуры и спорта приведен в таблице 1.3.

Таблица 1.3.

Объекты регионального значения в области физической культуры и спорта, планируемые для размещения и реконструкции на территории Республики Марий Эл

Номер на карте планируемого размещения объектов регионального значения ⁵	Код объекта ⁶	Наименование объекта	Назначение объекта	Наименование мероприятия	Местоположение размещаемого объекта	Характеристика объекта	Сроки реализации	Характеристика зон с особыми условиями использования территории	
1	2	3	4	5	6	7	8	9	10
1. 1.3.1	602010302	ледовый дворец	спортивное сооружение	реконструкция кровли Ледового дворца «Марий Эл» в г. Йошкар-Оле	Республика Марий Эл, г. Йошкар-Ола, ул. Карла Маркса, д. 105а	по заданию на проектирование	первая очередь	не устанавливаются	
2. 1.3.2	602010302	универсальный крытый легкоатлетический манеж	спортивное сооружение	Комплекс работ по повышению мощностей объекта «Универсальный крытый	Республика Марий Эл, г. Йошкар-Ола	по заданию на проектирование	первая очередь	не устанавливаются	

⁵ Карта планируемого размещения объектов регионального значения в области образования, здравоохранения, социального обеспечения и социальной защиты населения, культуры, физической культуры и спорта.

⁶ Код объекта - в соответствии с приказом Минэкономразвития России от 9 января 2018 г. № 10 «Об утверждении Требований к описанию и отображению в документах территориального планирования объектов федерального значения, объектов регионального значения, объектов местного значения и о признании утратившим силу приказа Минэкономразвития России от 7 декабря 2016 г. № 793».

1	2	3	4	5	6	7	8	9	10
					легкоатлетический манеж»				
				(завершение строительства)					
3.	1.3.3	602010301	дворец спорта	объект спорта, включающий раздельно нормируемые спортивные сооружения (объекты)	реконструкция дворца спорта в г. Волжске Республики Марий Эл	Республика Марий Эл, г. Волжск	по заданию на проектирование	первая очередь	не устанавливаются
4.	1.3.4	602010301	физкультурно-оздоровительный комплекс	объект спорта, включающий раздельно нормируемые спортивные сооружения (объекты)	строительство физкультурно-оздоровительного комплекса открытого типа в г. Волжске	Республика Марий Эл, г. Волжск	по заданию на проектирование	первая очередь	не устанавливаются
5.	1.3.5	602010302	стадион-площадка	спортивное сооружение	стадион-площадка в с. Согнур	Республика Марий Эл, с. Согнур	по заданию на проектирование	первая очередь	не устанавливаются
6.	1.3.6	602010302	стадион	спортивное сооружение	стадион в г. Козьмодемьянске футбольное поле и беговая дорожка. 3 очередь	Республика Марий Эл, г. Козьмодемьянск	по заданию на проектирование	первая очередь	не устанавливаются
7.	1.3.7	602010301	физкультурно-оздоровительный комплекс	объект спорта, включающий раздельно нормируемые спортивные сооружения (объекты)	строительство физкультурно-оздоровительного комплекса в Горномарийском муниципальном районе	Республика Марий Эл, Горномарийский муниципальный район	по заданию на проектирование	первая очередь	не устанавливаются

1	2	3	4	5	6	7	8	9	10
8.	1.3.8	602010302	футбольное поле	спортивное сооружение	футбольное поле в пгт Красногорский Звениговского района Республики Марий Эл	Республика Марий Эл, Звениговский район, пгт Красногорский	по заданию на проектирование	первая очередь	не устанавливаются
9.	1.3.9	602010302	стадион-площадка	спортивное сооружение	Стадион-площадка в г. Звенигово	Республика Марий Эл, Звениговский район, г. Звенигово	по заданию на проектирование	первая очередь	не устанавливаются
10.	1.3.10	602010301	физкультурно-оздоровительный комплекс	объект спорта, включающий раздельно нормируемые спортивные сооружения (объекты)	физкультурно-оздоровительный комплекс в пгт Килемары (модернизация бассейна школы)	Республика Марий Эл, пгт Килемары	по заданию на проектирование	первая очередь	не устанавливаются
11.	1.3.11	602010301	физкультурно-оздоровительный комплекс	объект спорта, включающий раздельно нормируемые спортивные сооружения (объекты)	строительство физкультурно-оздоровительного комплекса в Куженерском муниципальном районе	Республика Марий Эл, Куженерский муниципальный район	по заданию на проектирование	первая очередь	не устанавливаются
12.	1.3.12	602010302	стадион-площадка	спортивное сооружение	стадион-площадка в с. Азаново	Республика Марий Эл, Медведевский район, с. Азаново	по заданию на проектирование	первая очередь	не устанавливаются
13.	1.3.13	602010301	физкультурно-оздоровительный комплекс	объект спорта, включающий раздельно нормируемые	физкультурно-оздоровительный комплекс в Новоторъяльском	Республика Марий Эл, Новоторъяльский муниципальный	по заданию на проектирование	первая очередь	не устанавливаются

1	2	3	4	5	6	7	8	9	10
				спортивные сооружения (объекты)	муниципальном районе	район			
14.	1.3.14	602010302	стадион-площадка	спортивное сооружение	стадион-площадка в с. Пектубаево	Республика Марий Эл, Новоторъяльский муниципальный район, с. Пектубаево	по заданию на проектирование	первая очередь	не устанавливаются
15.	1.3.15	602010301	физкультурно-оздоровительный комплекс	объект спорта, включающий раздельно нормируемые спортивные сооружения (объекты)	строительство физкультурно-оздоровительного комплекса в муниципальном образовании «Оршанский муниципальный район»	Республика Марий Эл, Оршанский муниципальный район	по заданию на проектирование	первая очередь	не устанавливаются
16.	1.3.16	602010301	физкультурно-оздоровительный комплекс	объект спорта, включающий раздельно нормируемые спортивные сооружения (объекты)	строительство физкультурно-оздоровительного комплекса в Парангинском муниципальном районе	Республика Марий Эл, Парангинский муниципальный район	по заданию на проектирование	первая очередь	не устанавливаются
17.	1.3.17	602010301	физкультурно-оздоровительный комплекс	объект спорта, включающий раздельно нормируемые спортивные сооружения (объекты)	физкультурно-оздоровительный комплекс в Сернурском муниципальном районе	Республика Марий Эл, Сернурский муниципальный район	по заданию на проектирование	первая очередь	не устанавливаются
18.	1.3.18	602010301	физкультурно-	объект спорта,	строительство	Республика	по заданию	первая	не

1	2	3	4	5	6	7	8	9	10
			оздоровительный комплекс	включающий раздельно нормируемые спортивные сооружения (объекты)	физкультурно-оздоровительного комплекса открытого типа в пгт Морки	Марий Эл, Моркинский район, пгт Морки	на проектирование	очередь	устанавливаются
19.	1.3.19	602010301	физкультурно-оздоровительный комплекс	объект спорта, включающий раздельно нормируемые спортивные сооружения (объекты)	строительство физкультурно-оздоровительного комплекса открытого типа в дер. Коркагово	Республика Марий Эл, Моркинский муниципальный район, дер. Коркагово	по заданию на проектирование	первая очередь	не устанавливаются
20.	1.3.20	602010301	физкультурно-оздоровительный комплекс	объект спорта, включающий раздельно нормируемые спортивные сооружения (объекты)	строительство физкультурно-оздоровительного комплекса открытого типа в дер. Шиньпа	Республика Марий Эл, Моркинский муниципальный район, дер. Шиньпа	по заданию на проектирование	первая очередь	не устанавливаются
21.	1.3.21	602010302	стадион	спортивное сооружение	стадион в пгт Советский в Республике Марий Эл	Республика Марий Эл, Советский район, пгт Советский	по заданию на проектирование	первая очередь	не устанавливаются

1.4. Объекты здравоохранения

Перечень проектируемых объектов регионального значения в области здравоохранения приведен в таблице 1.4.

Таблица 1.4.
Объекты регионального значения в области здравоохранения, планируемые для размещения и реконструкции на территории Республики Марий Эл

1	2	3	4	5	6	7	8	9	10
Номер на карте планируемого размещения объектов регионального значения ⁷	Код объекта ⁸	Наименование объекта	Назначение объекта	Наименование мероприятия	Местоположение размещаемого объекта	Характеристика объекта	Сроки реализации	Характеристика зон с особыми условиями использования территории	
1. 1.4.1	602010401	больница	лечебно-профилактическая медицинская организация (кроме санаторно-курортной), оказывающая медицинскую помощь в стационарных условиях, ее структурное	реконструкция терапевтического корпуса № 1 и хирургического корпуса № 2 государственного бюджетного учреждения Республики Марий Эл «Республиканская клиника»	Республика Марий Эл, г. Йошкар-Ола, ул. Пролетарская, д. 60	по заданию на проектирование	первая очередь	не устанавливаются	

⁷ Карта планируемого размещения объектов регионального значения в области образования, здравоохранения, социального обеспечения и социальной защиты населения, культуры, физической культуры и спорта.

⁸ Код объекта - в соответствии с приказом Минэкономразвития России от 9 января 2018 г. № 10 «Об утверждении Требований к описанию и отображению в документах территориального планирования объектов федерального значения, объектов регионального значения, объектов местного значения и о признании утратившим силу приказа Минэкономразвития России от 7 декабря 2016 г. № 793».

1	2	3	4	5	6	7	8	9	10
2.	1.4.2	602010401	больница	подразделение лечебно-профилактическая медицинская организация (кроме санаторно-курортной), оказывающая медицинскую помощь в стационарных условиях, ее структурное подразделение	больница» реконструкция хирургического корпуса № 3 государственного бюджетного учреждения Республики Марий Эл «Республиканская клиническая больница»	Республика Марий Эл, г. Йошкар-Ола	по заданию на проектирование	первая очередь	не устанавливаются
3.	1.4.3	602010401	больница	лечебно-профилактическая медицинская организация (кроме санаторно-курортной), оказывающая медицинскую помощь в стационарных условиях, ее структурное подразделение	реконструкция здания пищеблока государственного бюджетного учреждения Республики Марий Эл «Республиканская психиатрическая больница»	Республика Марий Эл, г. Йошкар-Ола, с. Семеновка, ул. Советская, д. 11, лит. В, В1, В2	по заданию на проектирование	первая очередь	не устанавливаются
4.	1.4.4	602010402	диспансер	лечебно-профилактическая медицинская организация (кроме санаторно-курортной), оказывающая	реконструкция детского инфекционного стационара под размещение республиканского кожно-	Республика Марий Эл, г. Йошкар-Ола, ул. Советская, д. 167, лит. А	по заданию на проектирование	первая очередь	не устанавливаются

1	2	3	4	5	6	7	8	9	10
				медицинскую помощь в стационарных условиях, ее структурное подразделение	венерологического диспансера				
5.	1.4.5	602010401	больница	лечебно-профилактическая медицинская организация (кроме санаторно-курортной), оказывающая медицинскую помощь в стационарных условиях, ее структурное подразделение	реконструкция участковой больницы в с. Сотнур	Республика Марий Эл, Волжский район, с. Сотнур, ул. Больничная, д. 18	по заданию на проектирование	первая очередь	не устанавливаются
6.	1.4.6	602010401	больница	лечебно-профилактическая медицинская организация (кроме санаторно-курортной), оказывающая медицинскую помощь в стационарных условиях, ее структурное подразделение	строительство пристроя к существующему инфекционному корпусу государственного бюджетного учреждения Республики Марий Эл «Звениговская центральная районная больница»	Республика Марий Эл, Звениговский район, г. Звенигово, ул. Ростовщикова, д. 25	по заданию на проектирование	первая очередь	не устанавливаются
7.	1.4.7	602010402	диспансер	лечебно-	строительство	Республика	по заданию	первая	не

1	2	3	4	5	6	7	8	9	10
				профилактическая медицинская организация (кроме санаторно-курортной), оказывающая медицинскую помощь в стационарных условиях, ее структурное подразделение	поликлиники государственного бюджетного учреждения Республики Марий Эл «Республиканский онкологический диспансер»	Марий Эл, г. Йошкар-Ола	на проектирование	очередь	устанавливаются
8.	1.4.8	602010401	больница	лечебно-профилактическая медицинская организация (кроме санаторно-курортной), оказывающая медицинскую помощь в стационарных условиях, ее структурное подразделение	строительство инфекционного корпуса государственного бюджетного учреждения Республики Марий Эл «Детская республиканская клиническая больница»	Республика Марий Эл, г. Йошкар-Ола	по заданию на проектирование	первая очередь	не устанавливаются
9.	1.4.9	602010402	поликлиника	лечебно-профилактическая медицинская организация, оказывающая медицинскую помощь в амбулаторных условиях и (или) в условиях	строительство детской поликлиники № 2 государственного бюджетного учреждения Республики Марий Эл «Йошкар-Олинская детская	Республика Марий Эл, г. Йошкар-Ола	по заданию на проектирование	первая очередь	не устанавливаются

1	2	3	4	5	6	7	8	9	10
10.	1.4.10	602010402	поликлиника	дневного стационара лечебно- профилактическая медицинская организация, оказывающая медицинскую помощь в амбулаторных условиях и (или) в условиях дневного стационара	городская больница имени Л.И.Соколовой» строительство нового здания поликлиники № 1 г. Йошкар-Ола	Республика Марий Эл, г. Йошкар-Ола	по заданию на проектирование	первая очередь	не устанавливаются
11.	1.4.11	602010402	диспансер	лечебно- профилактическая медицинская организация (кроме санаторно- курортной), оказывающая медицинскую помощь в стационарных условиях, ее структурное подразделение	строительство республиканского психоневрологи- ческого диспансера	Республика Марий Эл, г. Йошкар-Ола	по заданию на проектирование	первая очередь	не устанавливаются
12.	1.4.12	602010402	поликлиника	лечебно- профилактическая медицинская организация, оказывающая медицинскую	строительство поликлиники для взрослых государственного бюджетного учреждения	Республика Марий Эл, пгт Медведово	по заданию на проектирование	первая очередь	не устанавливаются

1	2	3	4	5	6	7	8	9	10
				помощь в амбулаторных условиях и (или) в условиях дневного стационара	Республики Марий Эл «Медведевская центральная районная больница»				
13.	1.4.13	602010401	больница	лечебно-профилактическая медицинская организация (кроме санаторно-курортной), оказывающая медицинскую помощь в стационарных условиях, ее структурное подразделение	строительство хирургического корпуса государственного бюджетного учреждения Республики Марий Эл «Республиканская клиническая больница»	Республика Марий Эл, г. Йошкар-Ола	по заданию на проектирование	первая очередь	не устанавливаются
14.	1.4.14	602010401	больница	лечебно-профилактическая медицинская организация (кроме санаторно-курортной), оказывающая медицинскую помощь в стационарных условиях, ее структурное подразделение	строительство инфекционного корпуса государственного бюджетного учреждения Республики Марий Эл «Йошкар-Олинская городская больница»	Республика Марий Эл, г. Йошкар-Ола	по заданию на проектирование	первая очередь	не устанавливаются
15.	1.4.15	602010402	поликлиника	лечебно-профилактическая	строительство поликлиники № 1	Республика Марий Эл,	по заданию на проектирование	первая очередь	не устанавливаются

1	2	3	4	5	6	7	8	9	10
				медицинская организация, оказывающая медицинскую помощь в амбулаторных условиях и (или) в условиях дневного стационара	государственного бюджетного учреждения Республики Марий Эл «Волжская центральная городская больница»	г. Волжск			
16.	1.4.16	602010402	диспансер	лечебно-профилактическая медицинская организация (кроме санаторно-курортной), оказывающая медицинскую помощь в стационарных условиях, ее структурное подразделение	строительство корпуса государственного бюджетного учреждения Республики Марий Эл «Республиканский кожно-венерологический диспансер»	Республика Марий Эл, Медведевский район, пос. Куяр	по заданию на проектирование	первая очередь	не устанавливаются
17.	1.4.17	602010406	врачебная амбулатория	обособленное структурное подразделение медицинской организации, оказывающей первичную медицинскую помощь	врачебная амбулатория в пгт Приволжский	Республика Марий Эл, Волжский район, пгт Приволжский	по заданию на проектирование	первая очередь	не устанавливаются
18.	1.4.18	602010406	фельдшерско-акушерский	обособленное структурное	фельдшерско-акушерский пункт	Республика Марий Эл,	по заданию на проектирование	первая очередь	не устанавливаются

1	2	3	4	5	6	7	8	9	10
			пункт	подразделение медицинской организации, оказывающей первичную медико- санитарную помощь	в дер. Отymbал	Волжский район, дер. Отymbал			
19.	1.4.19	602010406	фельдшерско- акушерский пункт	обособленное структурное подразделение медицинской организации, оказывающей первичную медико- санитарную помощь	фельдшерско- акушерский пункт в дер. Учейкино	Республика Марий Эл, Волжский район, дер. Учейкино	по заданию на проектирование	первая очередь	не устанавливаются
20.	1.4.20	602010406	фельдшерско- акушерский пункт	обособленное структурное подразделение медицинской организации, оказывающей первичную медико- санитарную помощь	фельдшерско- акушерский пункт в дер. Шариб- оксад	Республика Марий Эл, Волжский район, дер. Шарибоксад	по заданию на проектирование	первая очередь	не устанавливаются
21.	1.4.21	602010402	поликлиника	лечебно- профилактическая медицинская организация, оказывающая медицинскую помощь в амбулаторных условиях и (или)	строительство поликлиники Юринской районной больницы	Республика Марий Эл, Юринский район, штг Юрино	по заданию на проектирование	первая очередь	не устанавливаются

1	2	3	4	5	6	7	8	9	10
22.	1.4.22	602010406	фельдшерско-акушерский пункт	в условиях дневного стационара обособленное структурное подразделение медицинской организации, оказывающей первичную медико-санитарную помощь	фельдшерско-акушерский пункт в дер. Пичужкино	Республика Марий Эл, Горномарийский район, дер. Пичужкино	по заданию на проектирование	первая очередь	не устанавливаются
23.	1.4.23	602010406	врачебная амбулатория	обособленное структурное подразделение медицинской организации, оказывающей первичную медико-санитарную помощь	врачебная амбулатория в с. Усола	Республика Марий Эл, Горномарийский район, с. Усола	по заданию на проектирование	первая очередь	не устанавливаются
24.	1.4.24	602010406	фельдшерско-акушерский пункт	обособленное структурное подразделение медицинской организации, оказывающей первичную медико-санитарную помощь	фельдшерско-акушерский пункт в дер. Яштуга	Республика Марий Эл, Горномарийский район, дер. Яштуга	по заданию на проектирование	первая очередь	не устанавливаются
25.	1.4.25	602010406	врачебная амбулатория	обособленное структурное подразделение медицинской	врачебная амбулатория в с. Марьино	Республика Марий Эл, Горномарийский	по заданию на проектирование	первая очередь	не устанавливаются

1	2	3	4	5	6	7	8	9	10
				организации, оказывающей первичную медико-санитарную помощь		район, с. Марьино			
26.	1.4.26	602010406	фельдшерско-акушерский пункт	фельдшерско-акушерское подразделение медицинской организации, оказывающей первичную медико-санитарную помощь	фельдшерско-акушерский пункт в с. Троицкий Посад	Республика Марий Эл, Горномарийский район, с. Троицкий Посад	по заданию на проектирование	первая очередь	не устанавливаются
27.	1.4.27	602010406	фельдшерско-акушерский пункт	обособленное структурное подразделение медицинской организации, оказывающей первичную медико-санитарную помощь	фельдшерско-акушерский пункт в с. Пайгусово	Республика Марий Эл, Горномарийский район, с. Пайгусово	по заданию на проектирование	первая очередь	не устанавливаются
28.	1.4.28	602010406	фельдшерско-акушерский пункт	обособленное структурное подразделение медицинской организации, оказывающей первичную медико-санитарную помощь	фельдшерско-акушерский пункт в дер. Поляна	Республика Марий Эл, Юринский район, дер. Поляна	по заданию на проектирование	первая очередь	не устанавливаются
29.	1.4.29	602010406	фельдшерско-акушерский пункт	обособленное структурное подразделение медицинской организации, оказывающей первичную медико-санитарную помощь	фельдшерско-акушерский пункт	Республика Марий Эл,	по заданию	первая очередь	не устанавливаются

1	2	3	4	5	6	7	8	9	10
					в дер. Починок	Юринский район, дер. Починок			
			пункт	подразделение медицинской организации, оказывающей первичную медико- санитарную помощь					устанавливаются
30.	1.4.30	602010406	фельдшерско- акушерский пункт	обособленное структурное подразделение медицинской организации, оказывающей первичную медико- санитарную помощь	фельдшерско- акушерский пункт в с. Васильевское	Республика Марий Эл, Юринский район, с. Васильевское	по заданию на проектирование	первая очередь	не устанавливаются
31.	1.4.31	602010406	фельдшерско- акушерский пункт	обособленное структурное подразделение медицинской организации, оказывающей первичную медико- санитарную помощь	врачебная амбулатория в с. Кокшайск	Республика Марий Эл, Звениговский район, с. Кокшайск	по заданию на проектирование	первая очередь	не устанавливаются
32.	1.4.32	602010406	фельдшерско- акушерский пункт	обособленное структурное подразделение медицинской организации, оказывающей первичную медико- санитарную помощь	фельдшерско- акушерский пункт в дер. Сосновка	Республика Марий Эл, Звениговский район, дер. Сосновка	по заданию на проектирование	первая очередь	не устанавливаются

1	2	3	4	5	6	7	8	9	10
33.	1.4.33	602010406	фельдшерско-акушерский пункт	обособленное структурное подразделение медицинской организации, оказывающей первичную медико-санитарную помощь	фельдшерско-акушерский пункт в дер. Иркино	Республика Марий Эл, Звениговский район, дер. Иркино	по заданию на проектирование	первая очередь	не устанавливаются
34.	1.4.34	602010406	врачебная амбулатория	обособленное структурное подразделение медицинской организации, оказывающей первичную медико-санитарную помощь	врачебная амбулатория в пос. Визимьяры	Республика Марий Эл, Килемарский район, пос. Визимьяры	по заданию на проектирование	первая очередь	не устанавливаются
35.	1.4.35	602010406	фельдшерско-акушерский пункт	обособленное структурное подразделение медицинской организации, оказывающей первичную медико-санитарную помощь	фельдшерско-акушерский пункт в дер. Ершово	Республика Марий Эл, Килемарский район, дер. Ершово	по заданию на проектирование	первая очередь	не устанавливаются
36.	1.4.36	602010406	фельдшерско-акушерский пункт	обособленное структурное подразделение медицинской организации, оказывающей первичную медико-	фельдшерско-акушерский пункт в дер. Большое Кибеево	Республика Марий Эл, Килемарский район, дер. Большое Кибеево	по заданию на проектирование	первая очередь	не устанавливаются

1	2	3	4	5	6	7	8	9	10
37.	1.4.37	602010406	фельдшерско-акушерский пункт	санитарную помощь обособленное структурное подразделение медицинской организации, оказывающей первичную медико-санитарную помощь	фельдшерско-акушерский пункт в дер. Тат-Китня	Республика Марий Эл, Марий Турекский район, дер. Тат-Китня	по заданию на проектирование	первая очередь	не устанавливаются
38.	1.4.38	602010406	фельдшерско-акушерский пункт	обособленное структурное подразделение медицинской организации, оказывающей первичную медико-санитарную помощь	фельдшерско-акушерский пункт в дер. Нижняя Мосара	Республика Марий Эл, Марий Турекский район, дер. Нижняя Мосара	по заданию на проектирование	первая очередь	не устанавливаются
39.	1.4.39	602010406	фельдшерско-акушерский пункт	обособленное структурное подразделение медицинской организации, оказывающей первичную медико-санитарную помощь	фельдшерско-акушерский пункт в дер. Русская Сенда	Республика Марий Эл, Марий Турекский район, дер. Русская Сенда	по заданию на проектирование	первая очередь	не устанавливаются
40.	1.4.40	602010406	врачебная амбулатория	обособленное структурное подразделение медицинской организации,	врачебная амбулатория в дер. Русский Кукмор	Республика Марий Эл, Медведевский район, дер. Русский	по заданию на проектирование	первая очередь	не устанавливаются

1	2	3	4	5	6	7	8	9	10
						Кукмор			
41.	1.4.41	602010406	врачебная амбулатория	оказывающей первичную медико- санитарную помощь обособленное структурное подразделение медицинской организации, оказывающей первичную медико- санитарную помощь	врачебная амбулатория в пос. Силикат- ный	Республика Марий Эл, Медведевский район, пос. Силикатный	по заданию на проектирование	первая очередь	не устанавливаются
42.	1.4.42	602010406	врачебная амбулатория	обособленное структурное подразделение медицинской организации, оказывающей первичную медико- санитарную помощь	врачебная амбулатория в пгт Красно- октябрьский	Республика Марий Эл, Медведевский район, пгт Красно- октябрьский	по заданию на проектирование	первая очередь	не устанавливаются
43.	1.4.43	602010406	врачебная амбулатория	обособленное структурное подразделение медицинской организации, оказывающей первичную медико- санитарную помощь	врачебная амбулатория в с. Ежово	Республика Марий Эл, Медведевский район, с. Ежово	по заданию на проектирование	первая очередь	не устанавливаются
44.	1.4.44	602010406	врачебная амбулатория	обособленное структурное подразделение	врачебная амбулатория	Республика Марий Эл, Медведевский	по заданию на проектирование	первая очередь	не устанавливаются

1	2	3	4	5	6	7	8	9	10
				медицинской организации, оказывающей первичную медико-санитарную помощь	в с. Нурма	район, с. Нурма			
45.	1.4.45	602010406	врачебная амбулатория	обособленное структурное подразделение медицинской организации, оказывающей первичную медико-санитарную помощь	врачебная амбулатория в дер. Пекшик-сола	Республика Марий Эл, Медведевский район, дер. Пекшиксола	по заданию на проектирование	первая очередь	не устанавливаются
46.	1.4.46	602010406	фельдшерско-акушерский пункт	обособленное структурное подразделение медицинской организации, оказывающей первичную медико-санитарную помощь	фельдшерско-акушерский пункт в дер. Шапы	Республика Марий Эл, Медведевский район, дер. Шапы	по заданию на проектирование	первая очередь	не устанавливаются
47.	1.4.47	602010406	фельдшерско-акушерский пункт	обособленное структурное подразделение медицинской организации, оказывающей первичную медико-санитарную помощь	фельдшерско-акушерский пункт в дер. Изи Кугунур	Республика Марий Эл, Моркинский район, дер. Изи Кугунур	по заданию на проектирование	первая очередь	не устанавливаются

1	2	3	4	5	6	7	8	9	10
48.	1.4.48	602010406	фельдшерско-акушерский пункт	обособленное структурное подразделение медицинской организации, оказывающей первичную медико-санитарную помощь	фельдшерско-акушерский пункт в дер. Кульбаш	Республика Марий Эл, Моркинский район, дер. Кульбаш	по заданию на проектирование	первая очередь	не устанавливаются
49.	1.4.49	602010406	фельдшерско-акушерский пункт	обособленное структурное подразделение медицинской организации, оказывающей первичную медико-санитарную помощь	фельдшерско-акушерский пункт в дер. Шордур	Республика Марий Эл, Моркинский район, дер. Шордур	по заданию на проектирование	первая очередь	не устанавливаются
50.	1.4.50	602010406	фельдшерско-акушерский пункт	обособленное структурное подразделение медицинской организации, оказывающей первичную медико-санитарную помощь	фельдшерско-акушерский пункт в дер. Юрдур	Республика Марий Эл, Моркинский район, дер. Юрдур	по заданию на проектирование	первая очередь	не устанавливаются
51.	1.4.51	602010406	фельдшерско-акушерский пункт	обособленное структурное подразделение медицинской организации, оказывающей первичную медико-	фельдшерско-акушерский пункт в дер. Семисола	Республика Марий Эл, Моркинский район, дер. Семисола	по заданию на проектирование	первая очередь	не устанавливаются

1	2	3	4	5	6	7	8	9	10
52.	1.4.52	602010406	фельдшерско-акушерский пункт	санитарную помощь обособленное структурное подразделение медицинской организации, оказывающей первичную медико-санитарную помощь	фельдшерско-акушерский пункт в дер. Осипсола	Республика Марий Эл, Моркинский район, дер. Осипсола	по заданию на проектирование	первая очередь	не устанавливаются
53.	1.4.53	602010406	фельдшерско-акушерский пункт	обособленное структурное подразделение медицинской организации, оказывающей первичную медико-санитарную помощь	фельдшерско-акушерский пункт в дер. Вешьшурга	Республика Марий Эл, Моркинский район, дер. Вешьшурга	по заданию на проектирование	первая очередь	не устанавливаются
54.	1.4.54	602010406	фельдшерско-акушерский пункт	обособленное структурное подразделение медицинской организации, оказывающей первичную медико-санитарную помощь	фельдшерско-акушерский пункт в дер. Токпердино	Республика Марий Эл, Моркинский район, дер. Токпердино	по заданию на проектирование	первая очередь	не устанавливаются
55.	1.4.55	602010406	фельдшерско-акушерский пункт	обособленное структурное подразделение медицинской организации, оказывающей первичную медико-санитарную помощь	фельдшерско-акушерский пункт в дер. Чодраял	Республика Марий Эл, Моркинский район, дер. Чодраял	по заданию на проектирование	первая очередь	не устанавливаются

1	2	3	4	5	6	7	8	9	10
				оказывающей первичную медико- санитарную помощь		дер. Чодроял			
56.	1.4.56	602010406	фельдшерско- акушерский пункт	обособленное структурное подразделение медицинской организации, оказывающей первичную медико- санитарную помощь	фельдшерско- акушерский пункт в дер. Досметкино	Республика Марий Эл, Моркинский район, дер. Досметкино	по заданию на проектирование	первая очередь	не устанавливаются
57.	1.4.57	602010406	фельдшерско- акушерский пункт	обособленное структурное подразделение медицинской организации, оказывающей первичную медико- санитарную помощь	фельдшерско- акушерский пункт в дер. Азъял	Республика Марий Эл, Моркинский район, в дер. Азъял	по заданию на проектирование	первая очередь	не устанавливаются
58.	1.4.58	602010406	фельдшерско- акушерский пункт	обособленное структурное подразделение медицинской организации, оказывающей первичную медико- санитарную помощь	фельдшерско- акушерский пункт в дер. Нуж-Ключ	Республика Марий Эл, Моркинский район, дер. Нуж-Ключ	по заданию на проектирование	первая очередь	не устанавливаются
59.	1.4.59	602010406	фельдшерско- акушерский пункт	обособленное структурное подразделение	фельдшерско- акушерский пункт	Республика Марий Эл, Новоторъяльский	по заданию на проектирование	первая очередь	не устанавливаются

1	2	3	4	5	6	7	8	9	10
			пункт	медицинской организации, оказывающей первичную медико-санитарную помощь	в дер. Шуйбеляк	район, дер. Шуйбеляк			
60.	1.4.60	602010406	фельдшерско-акушерский пункт	обособленное структурное подразделение медицинской организации, оказывающей первичную медико-санитарную помощь	фельдшерско-акушерский пункт в с. Елево	Республика Марий Эл, Парангинский район, с. Елево	по заданию на проектирование	первая очередь	не устанавливаются
61.	1.4.61	602010406	врачебная амбулатория	обособленное структурное подразделение медицинской организации, оказывающей первичную медико-санитарную помощь	врачебная амбулатория в с. Казанское	Республика Марий Эл, Сернурский район, с. Казанское	по заданию на проектирование	первая очередь	не устанавливаются
62.	1.4.62	602010406	фельдшерско-акушерский пункт	обособленное структурное подразделение медицинской организации, оказывающей первичную медико-санитарную помощь	фельдшерско-акушерский пункт в дер. Мустаево	Республика Марий Эл, Сернурский район, дер. Мустаево	по заданию на проектирование	первая очередь	не устанавливаются

1	2	3	4	5	6	7	8	9	10
63.	1.4.63	602010406	фельдшерско-акушерский пункт	обособленное структурное подразделение медицинской организации, оказывающей первичную медико-санитарную помощь	фельдшерско-акушерский пункт в дер. Нижний Рушенер	Республика Марий Эл, Сернурский район, дер. Нижний Рушенер	по заданию на проектирование	первая очередь	не устанавливаются
64.	1.4.64	602010406	фельдшерско-акушерский пункт	обособленное структурное подразделение медицинской организации, оказывающей первичную медико-санитарную помощь	фельдшерско-акушерский пункт в дер. Дубники	Республика Марий Эл, Сернурский район, дер. Дубники	по заданию на проектирование	первая очередь	не устанавливаются
65.	1.4.65	602010406	фельдшерско-акушерский пункт	обособленное структурное подразделение медицинской организации, оказывающей первичную медико-санитарную помощь	фельдшерско-акушерский пункт в дер. Калеево	Республика Марий Эл, Сернурский район, дер. Калеево	по заданию на проектирование	первая очередь	не устанавливаются
66.	1.4.66	602010406	фельдшерско-акушерский пункт	обособленное структурное подразделение медицинской организации, оказывающей первичную медико-	фельдшерско-акушерский пункт в дер. Лоскутово	Республика Марий Эл, Сернурский район, дер. Лоскутово	по заданию на проектирование	первая очередь	не устанавливаются

1	2	3	4	5	6	7	8	9	10
67.	1.4.67	602010406	фельдшерско-акушерский пункт	санитарную помощь обособленное структурное подразделение медицинской организации, оказывающей первичную медико-санитарную помощь	фельдшерско-акушерский пункт в дер. Цедемерово	Республика Марий Эл, Сернурский район, дер. Цедемерово	по заданию на проектирование	первая очередь	не устанавливаются
68.	1.4.68	602010401	больница	лечебно-профилактическая медицинская организация (кроме санаторно-курортной), оказывающая медицинскую помощь в стационарных условиях, ее структурное подразделение	строительство хозяйственного блока для размещения прачечной государственного бюджетного учреждения Республики Марий Эл «Республиканская психиатрическая больница»	Республика Марий Эл, г. Йошкар-Ола, с. Семеновка	по заданию на проектирование	первая очередь	не устанавливаются
69.	1.4.69	602010402	поликлиника	лечебно-профилактическая медицинская организация, оказывающая медицинскую помощь в амбулаторных условиях и (или) в условиях	строительство центральной районной поликлиники государственного бюджетного учреждения Республики Марий Эл «Волжская	Республика Марий Эл, г. Волжск	по заданию на проектирование	первая очередь	не устанавливаются

1	2	3	4	5	6	7	8	9	10
70.	1.4.70	602010401	больница	дневного стационара лечебно- профилактическая медицинская организация (кроме санаторно- курортной), оказывающая медицинскую помощь в стационарных условиях, ее структурное подразделение	центральная городская больница» строительство инфекционного корпуса государственного бюджетного учреждения Республики Марий Эл «Волжская центральная городская больница»	Республика Марий Эл, г. Волжск	по заданию на проектирование	первая очередь	не устанавливаются
71.	1.4.71	602010401	поликлиника	лечебно- профилактическая медицинская организация, оказывающая медицинскую помощь в амбулаторных условиях и (или) в условиях дневного стационара	реконструкция поликлиники для взрослых государственного бюджетного учреждения Республики Марий Эл «Звениговская центральная районная больница»	Республика Марий Эл, г. Звенигово	по заданию на проектирование	первая очередь	не устанавливаются
72.	1.4.72	602010402	диспансер	лечебно- профилактическая медицинская организация (кроме санаторно- курортной),	строительство новых корпусов государственного бюджетного учреждения Республики	Республика Марий Эл, Мелведевский район, пос. Куяр	по заданию на проектирование	первая очередь	не устанавливаются

1	2	3	4	5	6	7	8	9	10
				оказывающая медицинскую помощь в стационарных условиях, ее структурное подразделение	Марий Эл «Республиканский противотуберкулезный диспансер»				
73.	1.4.73	602010406	фельдшерско-акушерский пункт	обособленное структурное подразделение медицинской организации, оказывающей первичную медико-санитарную помощь	фельдшерско-акушерский пункт в с. Алексеевское	Республика Марий Эл, Волжский район, с. Алексеевское	по заданию на проектирование	первая очередь	не устанавливаются
74.	1.4.74	602010406	фельдшерско-акушерский пункт	обособленное структурное подразделение медицинской организации, оказывающей первичную медико-санитарную помощь	фельдшерско-акушерский пункт в с. Каргуково	Республика Марий Эл, Горномарийский район, с. Каргуково	по заданию на проектирование	первая очередь	не устанавливаются
75.	1.4.75	602010406	фельдшерско-акушерский пункт	обособленное структурное подразделение медицинской организации, оказывающей первичную медико-санитарную помощь	фельдшерско-акушерский пункт в с. Актаюж	Республика Марий Эл, Килемарский район, с. Актаюж	по заданию на проектирование	первая очередь	не устанавливаются

1	2	3	4	5	6	7	8	9	10
76.	1.4.76	602010406	фельдшерско-акушерский пункт	обособленное структурное подразделение медицинской организации, оказывающей первичную медико-санитарную помощь	фельдшерско-акушерский пункт в дер. Алатайкино	Республика Марий Эл, Килемарский район, дер. Алатайкино	по заданию на проектирование	первая очередь	не устанавливаются
77.	1.4.77	602010406	фельдшерско-акушерский пункт	обособленное структурное подразделение медицинской организации, оказывающей первичную медико-санитарную помощь	фельдшерско-акушерский пункт в дер. Алешкино	Республика Марий Эл, Килемарский район, дер. Алешкино	по заданию на проектирование	первая очередь	не устанавливаются
78.	1.4.78	602010406	фельдшерско-акушерский пункт	обособленное структурное подразделение медицинской организации, оказывающей первичную медико-санитарную помощь	фельдшерско-акушерский пункт в с. Кумья	Республика Марий Эл, Килемарский район, с. Кумья	по заданию на проектирование	первая очередь	не устанавливаются
79.	1.4.79	602010406	фельдшерско-акушерский пункт	обособленное структурное подразделение медицинской организации, оказывающей первичную медико-	фельдшерско-акушерский пункт в с. Нежнур	Республика Марий Эл, Килемарский район, с. Нежнур	по заданию на проектирование	первая очередь	не устанавливаются

1	2	3	4	5	6	7	8	9	10
80.	1.4.80	602010406	фельдшерско-акушерский пункт	санитарную помощь обособленное структурное подразделение медицинской организации, оказывающей первичную медико-санитарную помощь	фельдшерско-акушерский пункт в дер. Куллонга	Республика Марий Эл, Килемарский район, дер. Куллонга	по заданию на проектирование	первая очередь	не устанавливаются
81.	1.4.81	602010406	фельдшерско-акушерский пункт	обособленное структурное подразделение медицинской организации, оказывающей первичную медико-санитарную помощь	фельдшерско-акушерский пункт в пос. Майский	Республика Марий Эл, Килемарский район, пос. Майский	по заданию на проектирование	первая очередь	не устанавливаются
82.	1.4.82	602010406	фельдшерско-акушерский пункт	обособленное структурное подразделение медицинской организации, оказывающей первичную медико-санитарную помощь	фельдшерско-акушерский пункт в дер. Шишинер	Республика Марий Эл, Мари-Турекский район, дер. Шишинер	по заданию на проектирование	первая очередь	не устанавливаются
83.	1.4.83	602010406	фельдшерско-акушерский пункт	обособленное структурное подразделение медицинской организации,	фельдшерско-акушерский пункт в пос. Лесной	Республика Марий Эл, Медведевский район,	по заданию на проектирование	первая очередь	не устанавливаются

1	2	3	4	5	6	7	8	9	10
				оказывающей первичную медико- санитарную помощь		пос. Лесной			
84.	1.4.84	602010406	фельдшерско- акушерский пункт	обособленное структурное подразделение медицинской организации, оказывающей первичную медико- санитарную помощь	фельдшерско- акушерский пункт в дер. Верхний Кожлаер	Республика Марий Эл, Моркинский район, дер. Верхний Кожлаер	по заданию на проектирование	первая очередь	не устанавливаются
85.	1.4.85	602010406	фельдшерско- акушерский пункт	обособленное структурное подразделение медицинской организации, оказывающей первичную медико- санитарную помощь	фельдшерско- акушерский пункт в с. Пектубаево	Республика Марий Эл, Новоторъяльский район, с. Пектубаево	по заданию на проектирование	первая очередь	не устанавливаются
86.	1.4.86	602010406	фельдшерско- акушерский пункт	обособленное структурное подразделение медицинской организации, оказывающей первичную медико- санитарную помощь	фельдшерско- акушерский пункт в дер. Олоры	Республика Марий Эл, Параньгинский район, дер. Олоры	по заданию на проектирование	первая очередь	не устанавливаются
87.	1.4.87	602010406	фельдшерско- акушерский пункт	обособленное структурное подразделение	фельдшерско- акушерский пункт	Республика Марий Эл, Параньгинский	по заданию на проектирование	первая очередь	не устанавливаются

1	2	3	4	5	6	7	8	9	10
			пункт	медицинской организации, оказывающей первичную медико-санитарную помощь	в дер. Усола	район, дер. Усола			
88.	1.4.88	602010401	больница	лечебно-профилактическая медицинская организация (кроме санаторно-курортной), оказывающая медицинскую помощь в стационарных условиях, ее структурное подразделение	реконструкция здания родильного отделения с устройством теплого перехода к хирургическому корпусу государственного бюджетного учреждения Республики Марий Эл «Волжская центральная городская больница»	Республика Марий Эл, г. Волжск	75 койко-мест	первая очередь	не устанавливаются
89.	1.4.89	602010406	врачебная амбулатория	обособленное структурное подразделение медицинской организации, оказывающей первичную медико-санитарную помощь	врачебная амбулатория в пгт Юрино	Республика Марий Эл, Юринский район, пгт Юрино	75 пос./смену	первая очередь	не устанавливаются

1.5. Объекты социального обслуживания

Перечень проектируемых объектов регионального значения в области социального обслуживания граждан приведен в таблице 1.5.

Таблица 1.5.
Объекты регионального значения в области социального обслуживания граждан, планируемые для размещения на территории Республики Марий Эл.

1	2	3	4	5	6	7	8	9	10
Номер на карте проектируемого размещения объектов регионального значения ⁹	Код объекта ¹⁰	Наименование объекта	Назначение объекта	Наименование мероприятия	Местоположение размещаемого объекта	Характеристика объекта	Сроки реализации	Характеристика зон с особыми условиями использования территории	
1. 1.5.1	602010501	дом-интернат.	стационарные организации социального обслуживания	реконструкция пищеблока дома-интерната ГБУ Республики Марий Эл «Шоя-Кузнецовский дом-интернат»	Республика Марий Эл, г. Йошкар-Ола, дер. Шоя-Кузнецово	по заданию на проектирование	первая очередь	не устанавливаются	
2. 1.5.2	602010501	дом-интернат	стационарные организации социального	реконструкция медицинского корпуса дома-интерната	Республика Марий Эл, Звениговский район,	по заданию на проектирование	первая очередь	не устанавливаются	

⁹ Карта планируемого размещения объектов регионального значения в области образования, здравоохранения, социального обеспечения и социальной защиты населения, культуры, физической культуры и спорта.

¹⁰ Код объекта - в соответствии с приказом Минэкономразвития России от 9 января 2018 г. № 10 «Об утверждении Требований к описанию и отображению в документах территориального планирования объектов федерального значения, объектов регионального значения, объектов местного значения и о признании утратившим силу приказа Минэкономразвития России от 7 декабря 2016 г. № 793».

1	2	3	4	5	6	7	8	9	10
				обслуживания	ГБУ Республики Марий Эл «Дом-интернат Таир»	с/п Кокшайск, пос. Таир			
3.	1.5.3	602010501	дом-интернат	стационарные организации социального обслуживания	реконструкция дома-интерната - 2023 год ГБУ Республики Марий Эл «Йошкар-олинский дом-интернат для престарелых и инвалидов «Сосновая роща»	Республика Марий Эл, г. Йошкар-Ола	по заданию на проектирование	первая очередь	не устанавливаются
4.	1.5.4	602010501	дом-интернат	стационарные организации социального обслуживания	строительство жилого корпуса на 60 человек (с пищеблоком) ГБУ Республики Марий Эл «Кожласолинский дом-интернат»	Республика Марий Эл, Звениговский район, пос. Трубный	по заданию на проектирование	первая очередь	не устанавливаются
5.	1.5.5	602010502	комплексный центр социального обслуживания населения	комплексные, полустационарные и нестационарные организации социального обслуживания	строительство нового здания ГБУ Республики Марий Эл «КЦСОН в Горномарийском районе»	Республика Марий Эл, Горномарийский район, г. Козьмодемьянск	по заданию на проектирование	первая очередь	не устанавливаются
6.	1.5.6	602010502	комплексный центр социального обслуживания	комплексные, полустационарные и нестационарные организации социального	строительство нового здания ГБУ Республики Марий Эл «КЦСОН в городе	Республика Марий Эл, г. Волжск	по заданию на проектирование	первая очередь	не устанавливаются

1	2	3	4	5	6	7	8	9	10
7.	1.5.7	602010501	населения санаторий- профилакторий с пансионатом для ветеранов	обслуживания стационарные организации социального обслуживания	Волжске» строительство санатория- профилактория общего профиля с пансионатом для ветеранов	Республика Марий Эл, Юринский район, пгт Юрино	150 коек	расчетный срок	не устанавливаются
8.	1.5.8	602010501	реабилитацион ный центр для инвалидов	стационарные организации социального обслуживания	строительство центра комплексной реабилитации инвалидов на 50 койко-мест	Республика Марий Эл, Звениговский район, п. Таир	по заданию на проектирование	расчетный срок	не устанавливаются

1.6. Иные объекты

Перечень иных объектов регионального значения приведен в таблице 1.6.

Таблица 1.6.
Иные объекты регионального значения, планируемые к размещению на территории Республики Марий Эл

Номер на карте планируемого размещения объектов регионального значения ¹¹	Код объекта ¹²	Наименование объекта	Назначение объекта	Наименование мероприятия	Местоположение размещаемого объекта	Характеристика объекта	Сроки реализации	Характеристика зон с особыми условиями использования территории
2	3	4	5	6	7	8	9	10
1. 1.6.1	602010801	архив	архив аудиовизуальной документации	реконструкция объекта: Государственное бюджетное учреждение Республики Марий Эл «Государственный архив аудиовизуальной документации Республики Марий Эл»	Республика Марий Эл, г. Йошкар-Ола, ул. Кремлевская, д. 41	по заданию на проектирование	первая очередь	не устанавливаются

¹¹ Карта планируемого размещения объектов регионального значения в области образования, здравоохранения, социального обеспечения и социальной защиты населения, культуры, физической культуры и спорта;

¹² Код объекта - в соответствии с приказом Минэкономразвития России от 9 января 2018 г. № 10 «Об утверждении Требований к описанию и отображению в документах территориального планирования объектов федерального значения, объектов регионального значения, объектов местного значения и о признании утратившим силу приказа Минэкономразвития России от 7 декабря 2016 г. № 793».

2. Сведения о видах, назначении, наименованиях, основных характеристиках и местоположении планируемых для размещения объектов промышленности, объектов утилизации и переработки отходов производства и потребления регионального значения

2.1. Объекты промышленности

Перечень проектируемых объектов промышленности регионального значения приведен в таблице 2.1.

Таблица 2.1.
Объекты промышленности регионального значения, планируемые для размещения на территории Республики Марий Эл

1	2	3	4	5	6	7	8	9	10
1.	2.1.1	602020301	территория опережающего социально-экономического развития	объект, связанный с производственной деятельностью	ТОСЭР «Козьмодемьянск»	Республика Марий Эл, г. Козьмодемьянск	Территория г. Козьмодемьянск	первая очередь	-

¹³ Карта планируемого размещения объектов регионального значения в области промышленности, агропромышленного комплекса, утилизации и переработки отходов производства и потребления.

¹⁴ Код объекта - в соответствии с приказом Минэкономразвития России от 9 января 2018 г. № 10 «Об утверждении Требований к описанию и отображению в документах территориального планирования объектов федерального значения, объектов регионального значения, объектов местного значения и о признании утратившим силу приказа Минэкономразвития России от 7 декабря 2016 г. № 793».

2.2. Сведения о видах, назначении, наименованиях, основных характеристиках и местоположении планируемых для размещения объектов утилизации, обезвреживания, размещения отходов производства и потребления регионального значения

Перечень объектов утилизации, обезвреживания, размещения отходов производства и потребления регионального значения, планируемых к размещению на территории Республики Марий Эл, представлен в таблице 2.2.

Таблица 2.2.
Объекты регионального значения в области утилизации, обезвреживания, захоронения, захоронения, планируемые к размещению на территории Республики Марий Эл

1	2	3	4	5	6	7	8	9	10
Номер на карте планируемого размещения объектов регионального значения ¹⁵	Код объекта ¹⁶	Наименование объекта	Назначение объекта	Наименование мероприятия	Местоположение размещаемого объекта	Характеристика объекта	Сроки реализации	Характеристика зон с особыми условиями использования территории	
1. 2.2.1	602020402	мусоросортировочный комплекс	объект по обработке, утилизации, обезвреживанию отходов	реконструкция	г. Йошкар-Ола, ул. Машино-строителей, д. 109	увеличение мощности	2024	СЗЗ - 1000 м	
2. 2.2.2	602020402	мусоросортировочный	объект по обработке,	строительство	городской округ	мощность -	2022	СЗЗ - 1000 м	

¹⁵ Карта планируемого размещения объектов регионального значения в области промышленности, агропромышленного комплекса, утилизации и переработки отходов производства и потребления.

¹⁶ Код объекта - в соответствии с приказом Минэкономразвития России от 9 января 2018 г. № 10 «Об утверждении Требований к описанию и отображению в документах территориального планирования объектов федерального значения, объектов регионального значения, объектов местного значения и о признании утратившим силу приказа Минэкономразвития России от 7 декабря 2016 г. № 793».

1	2	3	4	5	6	7	8	9	10
			комплекс	утилизации, обезвреживанию отходов		«Город Волжск»	50 000 т/г		
3.	2.2.3	602020402	мусоросортировочный комплекс	объект по обработке, утилизации, обезвреживанию отходов	строительство	Сернурский район, пгт Сернур	мощность - 40 000 т/г	2022	С33 - 1000 м
4.	2.2.4	602020402	мусоросортировочный комплекс	объект по обработке, утилизации, обезвреживанию отходов	строительство	Горномарийский район, около дер. Кадешево	мощность - 15 000 т/г	2021	С33 - 1000 м
5.	2.2.5	602020401	полигон ТКО	объект размещения отходов	реконструкция	Медведевский район, с. Кучки	-	2024	С33 - 1000 м
6.	2.2.6	602020401	объект компостирования	объект размещения отходов	строительство	Медведевский муниципальный район	-	2024	С33 - 1000 м
7.	2.2.7	602020401	полигон ТКО	объект размещения отходов	ликвидация	Волжский район, дер. Старые Параты	-	2020 - 2022	С33 - 1000 м
8.	2.2.8	602020401	полигон ТКО	объект размещения отходов	ликвидация	Звениговский район, у дер. Энервож	-	2020 - 2022	С33 - 1000 м
9.	2.2.9	602020401	полигон ТКО	объект размещения отходов	ликвидация	Звениговский район, у пос. Суслонгер	-	2020 - 2022	С33 - 1000 м
10.	2.2.10	602020401	полигон ТКО	объект размещения отходов	ликвидация	Горномарийский район, у пос. Октябрьский	-	2020 - 2022	С33 - 1000 м

3. Сведения о видах, назначениях, наименованиях, основных характеристиках и местоположении планируемых для размещения объектов регионального значения в области железнодорожного, водного, воздушного транспорта, автомобильных дорог регионального или межмуниципального значения

3.1. Объекты регионального значения в области железнодорожного транспорта

Планируемые объекты регионального значения в области железнодорожного транспорта на территории Республики Марий Эл не предусмотрены.

3.2. Объекты регионального значения в области автомобильного транспорта и автомобильных дорог регионального или межмуниципального значения

Перечень объектов регионального значения в области автомобильного транспорта и автомобильных дорог регионального или межмуниципального значения, планируемых к размещению на территории Республики Марий Эл, представлен в таблице 3.2-1.

Таблица 3.2-1.

1	2	3	4	5	6	7	8	9	10
Номер на карте ¹⁷	Код объекта ¹⁸	Наименование объекта	Назначение объекта	Наименование мероприятия	Местоположение размещаемого объекта	Характеристика объекта	Сроки реализации	Характеристика зон с особыми условиями использования территории	
1.	3.2.1	602030701	автовокзал	обслуживание	строительство	г. Йошкар-Ола	62 пассажира	первая	санитарно-
Объекты общественного пассажирского транспорта									

¹⁷ Карта планируемого размещения объектов регионального значения в области транспортной инфраструктуры.

¹⁸ Код объекта - в соответствии с приказом Минэкономразвития России от 9 января 2018 г. № 10 «Об утверждении Требований к описанию и отображению в документах территориального планирования объектов федерального значения, объектов регионального значения, объектов местного значения и о признании утратившим силу приказа Минэкономразвития России от 7 декабря 2016 г. № 793».

1	2	3	4	5	6	7	8	9	10
			в г. Йошкар-Оле	пассажиры	автовокзала в г. Йошкар-Оле				
2.	-	-	остановочный павильон	обслуживание пассажиры	строительство (реконструкция) остановочного павильона для пассажиры межмуниципальной сети и паромной переправы в с. Коротни	Горномарийский муниципальный район, Озеркинское сельское поселение, с. Коротни	по проекту	очередь	защитная зона (по проекту) не устанавливаются
3.	3.2.2	602030702	авгостанция в пгт Советский	обслуживание пассажиры	строительство авгостанции в пгт Советский с	Советский муниципальный район, Городское поселение Советский, пгт Советский	пропускная способность - 250 пассажиров в сутки	первая очередь	санитарно- защитная зона (по проекту)
4.	3.2.3	602030702	авгостанция в пгт Оршанка	обслуживание пассажиры	строительство авгостанции в пгт Оршанка	Оршанский муниципальный район, Городское поселение Оршанка, пгт Оршанка	пропускная способность - 250 пассажиров в сутки	первая очередь	санитарно- защитная зона (по проекту)
5.	3.2.4	602030702	авгостанция в пгт Красно- октябрьский	обслуживание пассажиры	строительство авгостанции в пгт Красно- октябрьский	Медведевский муниципальный район, Городское поселение Красно- октябрьский, пгт Красно- октябрьский	пропускная способность - 250 пассажиров в сутки	первая очередь	санитарно- защитная зона (по проекту)
6.	-	-	кассовый пункт в с. Шойбулак	обслуживание пассажиры	строительство кассового пункта в с. Шойбулак	Медведевский муниципальный район,	пропускная способность - 250 пассажиров	первая очередь	не устанавливаются

1	2	3	4	5	6	7	8	9	10
						Шойбулакское сельское поселение, с. Шойбулак	в сутки		
7.	-	-	кассовый пункт	обслуживание пассажиров	строительство кассового пункта в с. Кузнецово	Медведевский муниципальный район, Кузнецовское сельское поселение, с. Кузнецово	пропускная способность - 250 пассажиров в сутки	первая очередь	не устанавливаются
8.	-	-	кассовый пункт	обслуживание пассажиров	строительство кассового пункта в с. Сурок	Медведевский район, Кундышское сельское поселение, с. Сурок	пропускная способность - 250 пассажиров в сутки	первая очередь	не устанавливаются
9.	3.2.5	602030701	автовокзал в г. Волжске	обслуживание пассажиров	реконструкция автовокзала и прилегающей территории в г. Волжске	городской округ «Город Волжск»	по проекту	первая очередь	санитарно-защитная зона (по проекту)
10.	3.2.6	602030702	автостанция в пгт Морки	обслуживание пассажиров	реконструкция автостанции и прилегающей территории в пгт Морки	Моркинский муниципальный район, городское поселение Морки, пгт Морки	по проекту	первая очередь	санитарно-защитная зона (по проекту)
11.	3.2.7	602030702	автостанция в пгт Параньга	обслуживание пассажиров	реконструкция автостанции и прилегающей территории в пгт Параньга	Параньгинский муниципальный район, городское поселение Параньга, пгт Параньга	по проекту	первая очередь	санитарно-защитная зона (по проекту)
12.	3.2.8	602030702	автостанция в пгт Мари-Турек	обслуживание пассажиров	реконструкция автостанции и прилегающей территории	Мари-Турекский муниципальный район, городское поселение Параньга	по проекту	первая очередь	санитарно-защитная зона (по проекту)

1	2	3	4	5	6	7	8	9	10
					в пгт Мари-Турек	Мари-Турек, пгт Мари-Турек			
13.	3.2.9	602030701	автовокзал в городском поселении Юрино	обслуживание пассажиров	строительство автовокзала в городском поселении Юрино	Юринский муниципальный район, городское поселение Юрино	по проекту	первая очередь	санитарно-защитная зона (по проекту)
14.	-	-	остановочные павильоны	обслуживание пассажиров	строительство и реконструкция остановочных павильонов на конечных пунктах межмуниципальных маршрутов		по проекту	первая очередь	не устанавливаются
15.	-	-	остановочные павильоны	обслуживание пассажиров	строительство остановочных павильонов на промежуточных пунктах муниципальных и межмуниципальных маршрутов в Параньгинском муниципальном районе	Параньгинский муниципальный район	по проекту	первая очередь	не устанавливаются
16.	-	-	остановочные павильоны	обслуживание пассажиров	строительство остановочных павильонов на промежуточных пунктах муниципальных и межмуниципальных маршрутов в Моркинском районе	Моркинский муниципальный район	по проекту	первая очередь	не устанавливаются

1	2	3	4	5	6	7	8	9	10
					муниципальном районе				
Комплексные объекты транспортной инфраструктуры									
17.	3.2.10	602030601	транспортно-логистический комплекс	оказание транспортно-логистических услуг	строительство транспортно-логистического комплекса в городском округе «Город Йошкар-Ола»	городской округ «Город Йошкар-Ола»	по проекту	первая очередь	санитарно-защитная зона
18.	3.2.11	602030601	транспортно-логистический комплекс	оказание транспортно-логистических услуг	строительство транспортно-логистического комплекса вблизи дер. Тойкино	Медведевский муниципальный район, Куярское сельское поселение (вблизи дер. Тойкино)	по проекту	первая очередь	санитарно-защитная зона
19.	3.2.12	602030601	транспортно-логистический комплекс	оказание транспортно-логистических услуг	строительство транспортно-логистического комплекса вблизи пос. Лесной	Медведевский муниципальный район, городское поселение Медведово (вблизи пос. Лесной)	по проекту	первая очередь	санитарно-защитная зона
20.	3.2.13	602030601	транспортно-логистический комплекс	оказание транспортно-логистических услуг	строительство транспортно-логистического комплекса в городском поселении Сернур	Сернурский муниципальный район, городское поселение Сернур	по проекту	первая очередь	санитарно-защитная зона
21.	3.2.14	602030601	транспортно-логистический комплекс	оказание транспортно-логистических услуг	строительство транспортно-логистического комплекса вблизи	Горномарийский муниципальный район, Озеркинское сельское поселение	по проекту	первая очередь	санитарно-защитная зона

1	2	3	4	5	6	7	8	9	10
22.	3.2.15	602030601	транспортно-логистический комплекс	оказание транспортно-логистических услуг	с. Коротни строительство транспортно-логистического комплекса вблизи с. Кокшайск	(вблизи с. Коротни) Звениговский район, муниципальный, Кокшайское сельское поселение (вблизи с. Кокшайск)	по проекту	первая очередь	санитарно-защитная зона
23.	3.2.16	602030601	транспортно-логистический комплекс	оказание транспортно-логистических услуг	строительство транспортно-логистического комплекса в г. Волжск	городской округ «Город Волжск»	по проекту	первая очередь	санитарно-защитная зона
24.	3.2.17	602030602	Транспортно-пересадочный узел	обслуживание пассажиров	строительство транспортно-пересадочного узла	Волжский муниципальный район, Помарское сельское поселение	по проекту	расчетный срок	санитарно-защитная зона
25.	3.2.18	602030601	транспортно-логистический комплекс	оказание транспортно-логистических услуг	строительство транспортно-логистического комплекса на реке Ветлуга	Юринский муниципальный район, Быковское сельское поселение	по проекту	первая очередь	санитарно-защитная зона
Автомобильные дороги регионального или межмуниципального значения									
26.	3.2.19	602030302	автомобильная дорога Марково - Русская Руя	автотранспортное обслуживание территории	реконструкция автомобильной дороги Марково - Русская Руя	Оршанский муниципальный район, Марковское сельское поселение	протяженность - 4,0 км	первая очередь	придорожные полосы - 50 м
27.	3.2.20	602030302	автомобильная дорога Йошкар-Ола - Уржум	автотранспортное обслуживание территории	реконструкция автомобильной дороги Йошкар-Ола - Уржум	городской округ «Город Йошкар-Ола»; Медведевский муниципальный	протяженность - 131,8 км ¹⁹	первая очередь	придорожные полосы - 75 м

1	2	3	4	5	6	7	8	9	10
						район, Кузнецовское сельское поселение, Ежовское сельское поселение, Азановское сельское поселение, Юбилейное сельское поселение; Советский муниципальный район, Алексеевское сельское поселение, городское поселение			
						Советский, Вятское сельское поселение, Верх-Ушнурское сельское поселение; Куженерский муниципальный район, Тумьмучашское сельское поселение, Токтайбельяское сельское поселение, Юледурское сельское поселение; Сернурский муниципальный район, Чендемеровское сельское поселение, городское поселение Сернур,			

1	2	3	4	5	6	7	8	9	10
28.	3.2.21	602030302	автомобильная дорога Козьмодемьянск - Большой Сундырь	автотранспортное обслуживание территории	реконструкция автомобильной дороги Козьмодемьянск - Большой Сундырь	Верхнекугунерское сельское поселение; Параньгинский муниципальный район, Елсево сельское поселение, Русско- Ляжмаринское сельское поселение; Мари-Турекский муниципальный район, Косолаповское сельское поселение	протяженность - 28,0 км	первая очередь	придорожные полосы - 50 м
29.	3.2.22	602030302	автомобильная дорога Вятское - Орша - Кордемтур	автотранспортное обслуживание территории	реконструкция автомобильной дороги Вятское - Орша - Кордемтур	Советский муниципальный район, Вятское сельское поселение, Кужмаринское сельское поселение	протяженность - 25,4 км	первая очередь	придорожные полосы - 50 м
30.	3.2.23	602030302	автомобильная дорога Красный мост -	автотранспортное обслуживание территории	реконструкция автомобильной дороги Красный	Килемарский муниципальный район	протяженность - 8,0 км	первая очередь	придорожные полосы - 50 м

1	2	3	4	5	6	7	8	9	10
31.	3.2.24	602030302	Килемары - Шаранга обход пгт Килемары	автотранспортное обслуживание территории	мост - Килемары - Шаранга строительство обхода пгт Килемары	Килемарский муниципальный район, городское поселение Килемары, Широкундышское сельское поселение	протяженность - 13,0 км	первая очередь	придорожные полосы - 50 м
32.	3.2.25	602030302	обход г. Волжск	автотранспортное обслуживание территории	строительство обхода г. Волжск	Волжский муниципальный район, Помарское сельское поселение; городской округ «Город Волжск»	протяженность - 3,5 км	первая очередь	придорожные полосы - 50 м
33.	3.2.26	602030302	обход пгт Морки	автотранспортное обслуживание территории	строительство обхода пгт Морки	Моркинский муниципальный район, Моркинское городское поселение	протяженность - 8,5 км	первая очередь	придорожные полосы - 50 м
34.	3.2.27	602030302	автомобильная дорога Вонжедур - Большая Мушерань	автотранспортное обслуживание территории	строительство автомобильной дороги Вонжедур - Большая Мушерань	Моркинский муниципальный район, Шалинское сельское поселение	протяженность - 4,0 км	первая очередь	придорожные полосы - 50 м
35.	3.2.28	602030302	подъезд к дер. Норепсола	автотранспортное обслуживание территории	строительство подъезда к дер. Норепсола	Моркинский муниципальный район, Моркинское городское поселение	протяженность - 5,6 км	первая очередь	придорожные полосы - 50 м
36.	3.2.29	602030302	автомобильная дорога Шлань - Шурга	автотранспортное обслуживание территории	строительство подъезда к дер. Шурга	Моркинский муниципальный район, Шорунжинское	протяженность - 2,4 км	первая очередь	придорожные полосы - 50 м

1	2	3	4	5	6	7	8	9	10
37.	3.2.30	602030302	автомобильная дорога Параньга - Яндемирово	автотранспортное обслуживание территории	строительство автомобильной дороги Параньга - Яндемирово	сельское поселение Параньгинский муниципальный район, городское поселение Параньга, Куракинское сельское поселение	протяженность - 5,0 км	первая очередь	придорожные полосы - 50 м
38.	3.2.31	602030302	автомобильная дорога Мари-Турек - Мари-Ноледур - Олоры	автотранспортное обслуживание территории	строительство автомобильной дороги Мари-Турек - Мари-Ноледур - Олоры	Мари-Турекский муниципальный район, городское поселение Мари-Турек; Параньгинский муниципальный район, Усолинское сельское поселение	протяженность - 10,2 км	первая очередь	придорожные полосы - 50 м
39.	3.2.32	602030302	автомобильная дорога Русский Лебляк - Онучино - Данилово	автотранспортное обслуживание территории	строительство автомобильной дороги Русский Лебляк - Онучино - Данилово	Параньгинский муниципальный район, Ильпанурское сельское поселение	протяженность - 13,2 км	первая очередь	придорожные полосы - 50 м
40.	3.2.33	602030302	автомобильная дорога Верхний Писинер - Нижний Писинер	автотранспортное обслуживание территории	строительство автомобильной дороги Верхний Писинер - Нижний Писинер	Сернурский муниципальный район, Марисолинское сельское поселение	протяженность - 2,0 км	первая очередь	придорожные полосы - 50 м
41.	3.2.34	602030302	автомобильная дорога Шемермучаш - Куркумбал	автотранспортное обслуживание территории	строительство автомобильной дороги Шемермучаш - Куркумбал	Новоторъяльский муниципальный район, Староторъяловское сельское поселение	протяженность - 1,75 км	первая очередь	придорожные полосы - 50 м

1	2	3	4	5	6	7	8	9	10
42.	3.2.35	602030302	автомобильная дорога обход г. Йошкар-Ола	автотранспортное обслуживание территории	строительство автомобильной дороги обход г. Йошкар-Ола	Медведевский муниципальный район, Азяковское сельское поселение, городское поселение	протяженность - 29,3 км	расчетный срок	придорожные полосы - 75 м
						поселение Краснооктябрьский, Нурминское сельское поселение, Шойбулакское сельское поселение			
43.	3.2.36	602030302	Подъезд к пос. Зеленый	автотранспортное обслуживание территории	строительство подъезда к пос. Зеленый	Медведевский муниципальный район, Сидоровское сельское поселение	протяженность - 1,0 км	первая очередь	придорожные полосы - 50 м
44.	3.2.37	602030302	автомобильная дорога Кугенерка - Андреевка	автотранспортное обслуживание территории	строительство автомобильной дороги Кугенерка - Андреевка	Медведевский муниципальный район, Знаменское сельское поселение; Советский муниципальный район, Михайловское сельское поселение	протяженность - 4,8 км	первая очередь	придорожные полосы - 50 м
45.	3.2.38	602030302	автомобильная дорога Йошкар-Ола - Дорожный	автотранспортное обслуживание территории	строительство автомобильной дороги Йошкар-Ола - Дорожный	Медведевский муниципальный район, Сенькинское сельское поселение	протяженность - 2,088 км	первая очередь	придорожные полосы - 50 м
46.	3.2.39	602030302	автомобильная дорога от пересечения автомобильных дорог Р-176 «Бятка»	автотранспортное обслуживание территории	строительство автомобильной дороги от пересечения автомобильных дорог Р-176 «Бятка»	Медведевский муниципальный район, Сидоровское сельское поселение	протяженность - 2,5 км	расчетный срок	придорожные полосы - 50 м

1	2	3	4	5	6	7	8	9	10
			Чебоксары - Йошкар-Ола - Киров - Сыктывкар и А-295 Йошкар-Ола - Зеленодольск - автомобильная дорога М-7 «Волга» до г. Йошкар-Ола		«Вятка» Чебоксары - Йошкар-Ола - Киров - Сыктывкар и А-295 Йошкар-Ола - Зеленодольск - автомобильная дорога М-7 «Волга» до г. Йошкар-Ола				
47.	3.2.40	602030302	автомобильная дорога юго- западный въезд в г. Йошкар-Ола с автомобильной дороги Р-176 «Вятка» Чебоксары - Йошкар-Ола - Киров - Сыктывкар	автотранспортное обслуживание территории	строительство юго- западного въезда в г. Йошкар-Ола с автомобильной дороги Р-176 «Вятка» Чебоксары - Йошкар-Ола - Киров - Сыктывкар	Медведевский муниципальный район, Руэмское сельское поселение, Сидоровское сельское поселение	протяженность - 7,8 км	расчетный срок	придорожные полосы - 50 м
48.	3.2.41	602030302	автомобильная дорога Подлесная - Суходол - Юрино с выходом в Юринский речной порт к причалу Бардицы на р. Ветлуге	автотранспортное обслуживание территории	строительство автомобильной дороги Подлесная - Суходол - Юрино с выходом в Юринский речной порт к причалу Бардицы на р. Ветлуге	Юринский муниципальный район, Быковское сельское поселение	протяженность - 6,7 км	первая очередь	придорожные полосы - 50 м
49.	3.2.42	602030302	автомобильная дорога Подъезд к г. Йошкар-Оле	автотранспортное обслуживание территории	реконструкция автомобильной дороги Подъезд к г. Йошкар-Оле	городской округ «Город Йошкар-Ола»; Медведевский муниципальный	протяженность - 12,904 км ¹⁹	первая очередь	придорожные полосы - 75 м

1	2	3	4	5	6	7	8	9	10
50.	3.2.43	602030302	автомобильная дорога Одобеляк - Куженер - Параньга	автотранспортное обслуживание территории	реконструкция автомобильной дороги Одобеляк - Куженер - Параньга	район Куженерский, Параньгинский муниципальные районы	протяженность - 41,216 км ¹⁹	первая очередь	придорожные полосы - 50 м
51.	3.2.44	602030302	автомобильная дорога Звенигово-Шелангер - Морки	автотранспортное обслуживание территории	реконструкция автомобильной дороги Звенигово - Шелангер - Морки	Звениговский, Моркинский муниципальные районы	протяженность - 88,444 км ¹⁹	первая очередь	придорожные полосы - 50 м
52.	3.2.45	602030302	автомобильная дорога Елеево - Мари-Турек - Лопово	автотранспортное обслуживание территории	реконструкция автомобильной дороги Елеево - Мари-Турек - Лопово	Мари-Турекский, Параньгинский муниципальные районы	протяженность - 62,278 км ¹⁹	первая очередь	придорожные полосы - 50 м
53.	3.2.46	602030302	автомобильная дорога Подъезд к пос. Сосновый Бор на участке км 3 + 911 - км 5 + 531	автотранспортное обслуживание	строительство автомобильной дороги Подъезд к пос. Сосновый Бор на участке км 3 + 911 - км 5 + 531	Медведевский муниципальный район	протяженность - 1,620 км	первая очередь	придорожные полосы - 50 м
54.	3.2.47	602030302	автомобильная дорога Подъезд к дер. Куркумбал	автотранспортное обслуживание	строительство автомобильной дороги Подъезд к дер. Куркумбал	Моркинский муниципальный район	протяженность - 1,825 км	первая очередь	придорожные полосы - 50 м
55.	3.2.48	602030302	автомобильная дорога Ирнур - Нижний Осиял	автотранспортное обслуживание	строительство автомобильной дороги Ирнур - Нижний Осиял	Параньгинский муниципальный район	протяженность - 1 км	первая очередь	придорожные полосы - 50 м
56.	3.2.49	602030302	автомобильная	автотранспортное	строительство	Горномарийский	протяженность -	первая	придорожные

¹⁹ Протяженность участков реконструкции определяется по проекту.

1	2	3	4	5	6	7	8	9	10
			дорога Подъезд к дер. Аргаево	обслуживание	автомобильной дороги Подъезд к дер. Аргаево	муниципальный район	1,1 км	очередь	полосы - 50 м
57.	3.2.50	602030302	автомобильная дорога Малинкино - Сабактур - Чуриково	автотранспортное обслуживание	строительство автомобильной дороги Малинкино - Сабактур - Чуриково	Мари-Турекский муниципальный район	протяженность - 3,45 км	первая очередь	придорожные полосы - 50 м
58.	3.2.51	602030302	автомобильная дорога Подъезд к дер. Тимино	автотранспортное обслуживание	строительство автомобильной дороги Подъезд к дер. Тимино	Сернурский муниципальный район	протяженность - 0,7 км	первая очередь	придорожные полосы - 50 м
59.	3.2.52	602030302	автомобильная дорога Шорсола - Ружбеляк - Руду Шургуйял	автотранспортное обслуживание	строительство автомобильной дороги Шорсола - Ружбеляк - Руду Шургуйял	Куженерский муниципальный район	протяженность - 3,6 км	первая очередь	придорожные полосы - 50 м
60.	3.2.53	602030302	автомобильная дорога Подъезд к дер. Васюткино	автотранспортное обслуживание	строительство автомобильной дороги Подъезд к дер. Васюткино	Волжский муниципальный район	протяженность - 2 км	первая очередь	придорожные полосы - 50 м
61.	3.2.54	602030302	автомобильная дорога Чекеево - Аксаево	автотранспортное обслуживание	строительство автомобильной дороги Чекеево - Аксаево	Горномарийский муниципальный район	протяженность - 1,7 км	первая очередь	придорожные полосы - 50 м
62.	3.2.55	602030302	автомобильная дорога Большой Карлыган - Шихалево	автотранспортное обслуживание	строительство автомобильной дороги Большой Карлыган - Шихалево	Мари-Турекский муниципальный район	протяженность - 1,1 км	первая очередь	придорожные полосы - 50 м
63.	3.2.56	602030302	автомобильная	автотранспортное	строительство	Куженерский	протяженность -	первая	придорожные

1	2	3	4	5	6	7	8	9	10
			дорога Купсола - Верхний Регеж - Нижний Регеж	обслуживание	автомобильной дороги Купсола - Верхний Регеж - Нижний Регеж	муниципальный район	3 км	очередь	полосы - 50 м
64.	3.2.57	602030302	автомобильная дорога Подъезд к дер. Сарамбаево	автотранспортное обслуживание	строительство автомобильной дороги дер. Сарамбаево	Горноармийский муниципальный район	протяженность - 1,8 км	первая очередь	придорожные полосы - 50 м
65.	3.2.58	602030302	автомобильная дорога Купсола - Кораксала	автотранспортное обслуживание	строительство автомобильной дороги Купсола - Кораксала	Куженерский муниципальный район	протяженность - 1,2 км	первая очередь	придорожные полосы - 50 м
66.	3.2.59	602030302	автомобильная дорога Сардаыл - Сарда	автотранспортное обслуживание	строительство автомобильной дороги Сардаыл - Сарда	Мари-Турекский муниципальный район	протяженность - 1,6 км	первая очередь	придорожные полосы - 50 м
67.	3.2.60	602030302	автомобильная дорога Полевая - Ромашкино	автотранспортное обслуживание	строительство автомобильной дороги Полевая - Ромашкино	Волжский муниципальный район	протяженность - 3 км	первая очередь	придорожные полосы - 50 м
68.	3.2.61	602030302	автомобильная дорога Большой Ляждур - Мари-Олма	автотранспортное обслуживание	строительство автомобильной дороги Большой Ляждур - Мари-Олма	Куженерский муниципальный район	протяженность - 3 км	первая очередь	придорожные полосы - 50 м
69.	3.2.62	602030302	автомобильная дорога от КРС до магазина в дер. Бизюргуб	автотранспортное обслуживание	строительство автомобильной дороги от КРС до магазина в дер. Бизюргуб	Волжский муниципальный район	протяженность - 1 км	первая очередь	придорожные полосы - 50 м
70.	3.2.63	602030302	автомобильная дорога Пуял -	автотранспортное обслуживание	строительство автомобильной	Оршанский муниципальный	протяженность - 1,646 км	первая очередь	придорожные полосы - 50 м

1	2	3	4	5	6	7	8	9	10
			Малый Пуял		дороги Пуял - Малый Пуял	район			
71.	3.2.64	602030302	автомобильная дорога Тамшинер - Поддыран	автотранспортное обслуживание	строительство автомобильной дороги Тамшинер - Поддыран	Сернурский муниципальный район	протяженность - 1,4 км	первая очередь	придорожные полосы - 50 м
72.	3.2.65	602030302	автомобильная дорога Подъезд к с. Сумки	автотранспортное обслуживание	строительство автомобильной дороги с. Сумки	Горнромарийский муниципальный район	протяженность - 4,9 км	первая очередь	придорожные полосы - 50 м
Искусственные дорожные сооружения									
73.	3.2.66	602031601	мост через р. Петьялка на км 31+179 автомобильной дороги Помары - Коркагово	объект транспортной инфраструктуры	реконструкция моста через р. Петьялка на км 31+179 автомобильной дороги Помары - Коркагово	Волжский муниципальный район	протяженность - 70,20 пог. м	расчетный срок	не устанавливаются
74.	3.2.67	602031601	мост через р. Курша на автомобильной дороге Петьялы - Учейкино км 0+406	объект транспортной инфраструктуры	реконструкция моста через р. Курша на автомобильной дороге Петьялы - Учейкино км 0+406	Волжский муниципальный район	протяженность - 36,60 пог. м	расчетный срок	не устанавливаются
75.	3.2.68	602031601	мост через р. Чернушка на автомобильной дороге Подъезд к пос. Мочалище км 0+144	объект транспортной инфраструктуры	реконструкция моста через р. Чернушка на автомобильной дороге Подъезд к пос. Мочалище км 0+144	Звениговский муниципальный район	протяженность - 12,70 пог. м	расчетный срок	не устанавливаются
76.	3.2.69	602031601	мост через р. Налгашка	объект транспортной	реконструкция моста через	Килемарский муниципальный район	протяженность - 33,00 пог. м	расчетный срок	не устанавливаются

1	2	3	4	5	6	7	8	9	10
			на автомобильной дороге Красный мост - Клемары - Шаранга км 43+468	инфраструктуры	р. Налгашка на автомобильной дороге Красный мост - Клемары - Шаранга км 43+468	район			
77.	3.2.70	602031601	мост через р. Рутка на автомобильной дороге Самкино - Нежнурский км 18+411	объект транспортной инфраструктуры	реконструкция моста через р. Рутка на автомобильной дороге Самкино - Нежнурский км 18+411	Килемарский муниципальный район	протяженность - 78,20 пог. м	расчетный срок	не устанавливаются
78.	3.2.71	602031601	мост через р. Кучмыж на автомобильной дороге Подъезд к с. Арда км 1+390	объект транспортной инфраструктуры	реконструкция моста через р. Кучмыж на автомобильной дороге Подъезд к с. Арда км 1+390	Килемарский муниципальный район	протяженность - 33,10 пог. м	расчетный срок	не устанавливаются
79.	3.2.72	602031601	мост через р. Сундырка на автомобильной дороге Виловатово - Шиндырьялы км 4+296	объект транспортной инфраструктуры	реконструкция моста через р. Сундырка на автомобильной дороге Виловатово - Шиндырьялы км 4+296	Горномарийский муниципальный район	протяженность - 28,80 пог. м	расчетный срок	не устанавливаются
80.	3.2.73	602031601	мост через р. Шойка на автомобильной дороге Морки - Русский Кугунур км 37+134	объект транспортной инфраструктуры	реконструкция моста через р. Шойка на автомобильной дороге Морки - Русский Кугунур км 37+134	Куженерский муниципальный район	протяженность - 26,65 пог. м	первая очередь	не устанавливаются
81.	3.2.74	602031601	мост через	объект	реконструкция	Куженерский	протяженность -	первая	не

1	2	3	4	5	6	7	8	9	10
			р. Немда на автомобильной дороге Йошкар-Ола - Уржум, км 70+860	транспортной инфраструктуры	моста через р. Немда на автомобильной дороге Йошкар-Ола - Уржум, км 70+860	муниципальный район	44,70 пог. м	очередь	устанавливаются
82.	3.2.75	602031601	мост через р. Купшерка на автомобильной дороге Русский Кутунур - Большой Ляждур км 1+593	объект транспортной инфраструктуры	реконструкция моста через р. Купшерка на автомобильной дороге Русский Кутунур - Большой Ляждур км 1+593	Куженерский муниципальный район	протяженность - 26,45 пог. м	расчетный срок	не устанавливаются
83.	3.2.76	602031601	мост через р. Буй на автомобильной дороге Йошкар-Ола - Уржум км 118+229	объект транспортной инфраструктуры	реконструкция моста через р. Буй на автомобильной дороге Йошкар-Ола - Уржум км 118+229	Мари-Турекский муниципальный район	протяженность - 48,10 пог. м	первая очередь	не устанавливаются
84.	3.2.77	602031601	мост через р. Касмер на автомобильной дороге Йошкар-Ола - Уржум км 120+520	объект транспортной инфраструктуры	реконструкция моста через р. Касмер на автомобильной дороге Йошкар-Ола - Уржум км 120+520	Мари-Турекский муниципальный район	протяженность - 33,10 пог. м	первая очередь	не устанавливаются
85.	3.2.78	602031601	мост через р. Арышка на автомобильной дороге Йошкар-Ола - Уржум км 124+623	объект транспортной инфраструктуры	реконструкция моста через р. Арышка на автомобильной дороге Йошкар-Ола - Уржум	Мари-Турекский муниципальный район	протяженность - 33,10 пог. м	первая очередь	не устанавливаются

1	2	3	4	5	6	7	8	9	10
86.	3.2.79	602031601	мост через р. Буй на автомобильной дороге Йошкар-Ола - Уржум км 132+477	объект транспортной инфраструктуры	реконструкция моста через р. Буй на автомобильной дороге Йошкар-Ола - Уржум км 132+477	Мари-Турекский муниципальный район	протяженность - 90,80 пог. м	первая очередь	не устанавливаются
87.	3.2.80	602031601	мост через р. Ноля на автомобильной дороге Елеево - Мари-Турек - Лопово км 18+441	объект транспортной инфраструктуры	реконструкция моста через р. Ноля на автомобильной дороге Елеево - Мари-Турек - Лопово км 18+441	Мари-Турекский муниципальный район	протяженность - 58,89 пог. м	первая очередь	не устанавливаются
88.	3.2.81	602031601	мост через р. Уржумка на автомобильной дороге Елеево - Мари-Турек - Лопово км 35+125	объект транспортной инфраструктуры	реконструкция моста через р. Уржумка на автомобильной дороге Елеево - Мари-Турек - Лопово км 35+125	Мари-Турекский муниципальный район	протяженность - 33,10 пог. м	первая очередь	не устанавливаются
89.	3.2.82	602031601	мост через р. Сарда на автомобильной дороге Большой Карлыган - Сардаыл км 9+217	объект транспортной инфраструктуры	реконструкция моста через р. Сарда на автомобильной дороге Большой Карлыган - Сардаыл км 9+217	Мари-Турекский муниципальный район	протяженность - 33,10 пог. м	первая очередь	не устанавливаются
90.	3.2.83	602031601	мост через р. Туречка на обьездной автодороге пгт Мари-Турек	объект транспортной инфраструктуры	реконструкция моста через р. Туречка на обьездной автодороге	Мари-Турекский муниципальный район	протяженность - 36,64 пог. м	первая очередь	не устанавливаются

1	2	3	4	5	6	7	8	9	10
			км 1+161		пгт Мари-Турек км 1+161				
91.	3.2.84	602031601	мост через р. Монага на автомобильной дороге Кузнецово - Юшково, км 1+227	объект транспортной инфраструктуры	реконструкция моста через р. Монага на автомобильной дороге Кузнецово - Юшково, км 1+227	Медведевский муниципальный район	протяженность - 36,70 пог. м	первая очередь	не устанавливаются
92.	3.2.85	602031601	мост через р. Пурша на автомобильной дороге Кузнецово - Юшково км 2+345	объект транспортной инфраструктуры	реконструкция моста через р. Пурша на автомобильной дороге Кузнецово - Юшково км 2+345	Медведевский муниципальный район	протяженность - 9,16 пог. м	первая очередь	не устанавливаются
93.	3.2.86	602031601	мост через р. Монага на автомобильной дороге Йошкар-Ола - Уржум км 12+092	объект транспортной инфраструктуры	реконструкция моста через р. Монага на автомобильной дороге Йошкар-Ола - Уржум км 12+092	Медведевский муниципальный район	протяженность - 59,40 пог. м	расчетный срок	не устанавливаются
94.	3.2.87	602031601	мост через р. Ировка на автомобильной дороге Морки - Уньжинский - Параньга км 4+918	объект транспортной инфраструктуры	реконструкция моста через р. Ировка на автомобильной дороге Морки - Уньжинский - Параньга км 4+918	Моркинский муниципальный район	протяженность - 63,20 пог. м	первая очередь	не устанавливаются
95.	3.2.88	602031601	мост через р. Шора на автомобильной дороге Морки - Уньжинский - Параньга	объект транспортной инфраструктуры	реконструкция моста через р. Шора на автомобильной дороге Морки - Уньжинский - Параньга	Моркинский муниципальный район	протяженность - 48,10 пог. м	первая очередь	не устанавливаются

1	2	3	4	5	6	7	8	9	10
			км 38+172		Уньжинский - Параньга км 38+172				
96.	3.2.89	602031601	мост через р. Илеть на автомобильной дороге Морки - Уньжинский - Параньга км 10+342	объект транспортной инфраструктуры	реконструкция моста через р. Илеть на автомобильной дороге Морки - Уньжинский - Параньга км 10+342	Моркинский муниципальный район	протяженность - 53,40 пог. м	первая очередь	не устанавливаются
97.	3.2.90	602031601	мост через р. Вонча на автомобильной дороге Звенигово - Шелангер - Морки км 66+791	объект транспортной инфраструктуры	реконструкция моста через р. Вонча на автомобильной дороге Звенигово - Шелангер - Морки км 66+791	Моркинский муниципальный район	протяженность - 58,70 пог. м	расчетный срок	не устанавливаются
98.	3.2.91	602031601	мост через р. Арка на автомобильной дороге Ургакш - Ронга - Морки км 33+997	объект транспортной инфраструктуры	реконструкция моста через р. Арка на автомобильной дороге Ургакш - Ронга - Морки км 33+997	Моркинский муниципальный район	протяженность - 27,05 пог. м	расчетный срок	не устанавливаются
99.	3.2.92	602031601	мост через р. Вонча на автомобильной дороге Абдаво - Осип Сола - Изги Шурга км 3+054	объект транспортной инфраструктуры	реконструкция моста через р. Вонча на автомобильной дороге Абдаво - Осип Сола - Изги Шурга км 3+054	Моркинский муниципальный район	протяженность - 48,00 пог. м	расчетный срок	не устанавливаются
100.	3.2.93	602031601	мост через р. Маланмаш на автомобильной дороге Каркатово -	объект транспортной инфраструктуры	реконструкция моста через р. Маланмаш на автомобильной	Моркинский муниципальный район	протяженность - 27,25 пог. м	расчетный срок	не устанавливаются

1	2	3	4	5	6	7	8	9	10
			Чодраял - Чавайнуур км 1+624		дороге Каркатово - Чодраял - Чавайнуур км 1+624				
101.	3.2.94	602031601	мост через р. Морянка на автомобильной дороге Обьездная автодорога пгт Морки км 1+735	объект транспортной инфраструктуры	реконструкция моста через р. Морянка на автомобильной дороге Обьездная автодорога пгт Морки км 1+735	Моркинский муниципальный район	протяженность - 24,95 пог. м	расчетный срок	не устанавливаются
102.	3.2.95	602031601	мост через р. Шукшан на обьездной автомобильной дороге пгт Новый Торъял, км 6+059	объект транспортной инфраструктуры	реконструкция моста через р. Шукшан на обьездной автомобильной дороге пгт Новый Торъял, км 6+059	Новоторъяльский муниципальный район	протяженность - 57,45 пог. м	первая очередь	не устанавливаются
103.	3.2.96	602031601	мост через р. Немда на автомобильной дороге Обьездная автодорога пгт Новый Торъял км 10+110	объект транспортной инфраструктуры	реконструкция моста через р. Немда на автомобильной дороге Обьездная автодорога пгт Новый Торъял км 10+110	Новоторъяльский муниципальный район	протяженность - 69,02 пог. м	первая очередь	не устанавливаются
104.	3.2.97	602031601	мост через р. Немда на автомобильной дороге Сернуур - Новый Торъял км 22+660	объект транспортной инфраструктуры	реконструкция моста через р. Немда на автомобильной дороге Сернуур - Новый Торъял км 22+660	Новоторъяльский муниципальный район	протяженность - 69,02 пог. м	первая очередь	не устанавливаются

1	2	3	4	5	6	7	8	9	10
105.	3.2.98	602031601	мост через р. Руйка на автомобильной дороге Сернур - Новый Торъял км 20+011	объект транспортной инфраструктуры	реконструкция моста через р. Руйка на автомобильной дороге Сернур - Новый Торъял км 20+011	Новоторъяльский муниципальный район	протяженность - 48,20 пог. м	первая очередь	не устанавливаются
106.	3.2.99	602031601	мост через р. Руйка на автомобильной дороге Сернур - Новый Торъял км 16+293	объект транспортной инфраструктуры	реконструкция моста через р. Руйка на автомобильной дороге Сернур - Новый Торъял км 16+293	Новоторъяльский муниципальный район	протяженность - 33,10 пог. м	первая очередь	не устанавливаются
107.	3.2.100	602031601	мост через р. Суходол на автомобильной дороге Новый Торъял - Масканур км 4+727	объект транспортной инфраструктуры	реконструкция моста через р. Суходол на автомобильной дороге Новый Торъял - Масканур км 4+727	Новоторъяльский муниципальный район	протяженность - 48,20 пог. м	первая очередь	не устанавливаются
108.	3.2.101	602031601	мост через р. Чуча на автомобильной дороге Новый Торъял - Масканур км 6+512	объект транспортной инфраструктуры	реконструкция моста через р. Чуча на автомобильной дороге Новый Торъял - Масканур км 6+512	Новоторъяльский муниципальный район	протяженность - 34,88 пог. м	первая очередь	не устанавливаются
109.	3.2.102	602031601	мост через р. Немда на автомобильной дороге Новый Торъял -	объект транспортной инфраструктуры	реконструкция моста через р. Немда на автомобильной дороге	Новоторъяльский муниципальный район	протяженность - 90,70 пог. м	первая очередь	не устанавливаются

1	2	3	4	5	6	7	8	9	10
			Тушнур км 1+789		Новый Торъял - Тушнур км 1+789				
110.	3.2.103	602031601	мост через ручей на автомобильной дороге Токтарсола - Русский Шуй - Пушкари км 5+479	объект транспортной инфраструктуры	реконструкция моста через ручей на автомобильной дороге Токтарсола - Русский Шуй - Пушкари км 5+479	Новоторъяльский муниципальный район	протяженность - 35,15 пог. м	первая очередь	не устанавливаются
111.	3.2.104	602031601	мост через р. Ексейка на автомобильной дороге Оршанка - Пектубаево - Новый Торъял, км 57+260	объект транспортной инфраструктуры	реконструкция моста через р. Ексейка на автомобильной дороге Оршанка - Пектубаево - Новый Торъял, км 57+260	Новоторъяльский муниципальный район	протяженность - 37,20 пог. м	первая очередь	не устанавливаются
112.	3.2.105	602031601	мост через р. Нурма на автомобильной дороге Оршанка - Пектубаево - Новый Торъял км 35+547	объект транспортной инфраструктуры	реконструкция моста через р. Нурма на автомобильной дороге Оршанка - Пектубаево - Новый Торъял км 35+547	Новоторъяльский муниципальный район	протяженность - 29,60 пог. м	первая очередь	не устанавливаются
113.	3.2.106	602031601	мост через р. Шуй на автомобильной дороге Токтарсола - Русский Шуй - Пушкари км 2+857	объект транспортной инфраструктуры	реконструкция моста через р. Шуй на автомобильной дороге Токтарсола - Русский Шуй - Пушкари км 2+857	Новоторъяльский муниципальный район	протяженность - 21,84 пог. м	расчетный срок	не устанавливаются
114.	3.2.107	602031601	мост через	объект	реконструкция	Оршанский	протяженность -	первая	не

1	2	3	4	5	6	7	8	9	10
			р. Нурма на автомобильной дороге Анисково - Лужбеляк - Малый Кугланур км 1+874	транспортной инфраструктуры	моста через р. Нурма на автомобильной дороге Анисково - Лужбеляк - Малый Кугланур км 1+874	муниципальный район	36,40 пог. м	очередь	устанавливаются
115.	3.2.108	602031601	мост через р. Орша на автомобильной дороге Ильинка - Пуял км 2+949	объект транспортной инфраструктуры	реконструкция моста через р. Орша на автомобильной дороге Ильинка - Пуял км 2+949	Оршанский муниципальный район	протяженность - 85,14 пог. м	первая очередь	не устанавливаются
116.	3.2.109	602031601	мост через р. Орша на автомобильной дороге Оршанка - Упша км 3+523	объект транспортной инфраструктуры	реконструкция моста через р. Орша на автомобильной дороге Оршанка - Упша км 3+523	Оршанский муниципальный район	протяженность - 33,10 пог. м	расчетный срок	не устанавливаются
117.	3.2.110	602031601	мост через р. М. Кокшага на автомобильной дороге Пуялка - Чирки км 9+599	объект транспортной инфраструктуры	реконструкция моста через р. М. Кокшага на автомобильной дороге Пуялка - Чирки км 9+599	Оршанский муниципальный район	протяженность - 87,35 пог. м	расчетный срок	не устанавливаются
118.	3.2.111	602031601	мост через р. М. Орша на автомобильной дороге Оршанка - Пектубаево - Новый Торъял км 1+259	объект транспортной инфраструктуры	реконструкция моста через р. М. Орша на автомобильной дороге Оршанка - Пектубаево - Новый Торъял км 1+259	Оршанский муниципальный район	протяженность - 63,10 пог. м	расчетный срок	не устанавливаются
119.	3.2.112	602031601	мост через р. Соза на автомобильной дороге Оршанка -	объект транспортной инфраструктуры	реконструкция моста через р. Соза на автомобильной	Оршанский муниципальный район	протяженность - 36,60 пог. м	расчетный срок	не устанавливаются

1	2	3	4	5	6	7	8	9	10
			Пектубаево - Новый Торъял км 4+341		дороге Оршанка - Пектубаево - Новый Торъял км 4+341				
120.	3.2.113	602031601	мост через р. Мушка на автомобильной дороге Йошкар-Ола - Уржум км 92+600	объект транспортной инфраструктуры	реконструкция моста через р. Мушка на автомобильной дороге Йошкар-Ола - Уржум км 92+600	Сернурский муниципальный район	протяженность - 33,05 пог. м	первая очередь	не устанавливаются
121.	3.2.114	602031601	мост через р. Немда на автомобильной дороге Сернур - Казанское - Кукнур км 37+818	объект транспортной инфраструктуры	реконструкция моста через р. Немда на автомобильной дороге Сернур - Казанское - Кукнур км 37+818	Сернурский муниципальный район	протяженность - 110,20 пог. м	первая очередь	не устанавливаются
122.	3.2.115	602031601	мост через р. Сердязжа на автомобильной дороге Сернур - Новый Торъял км 0+649	объект транспортной инфраструктуры	реконструкция моста через р. Сердязжа на автомобильной дороге Сернур - Новый Торъял км 0+649	Сернурский муниципальный район	протяженность - 33,10 пог. м	первая очередь	не устанавливаются
123.	3.2.116	602031601	мост через р. Лаж на автомобильной дороге Сернур - Калево км 10+023	объект транспортной инфраструктуры	реконструкция моста через р. Лаж на автомобильной дороге Сернур - Калево км 10+023	Сернурский муниципальный район	протяженность - 62,85 пог. м	первая очередь	не устанавливаются
124.	3.2.117	602031601	мост через р. Она на автомобильной дороге Сернур - Казанское - Кукнур	объект транспортной инфраструктуры	реконструкция моста через р. Она на автомобильной дороге Сернур - Калево км 10+023	Сернурский муниципальный район	протяженность - 36,60 пог. м	расчетный срок	не устанавливаются

1	2	3	4	5	6	7	8	9	10
			км 14+720		Казанское - Кукнур км 14+720				
125.	3.2.118	602031601	мост через р. Коньга на автомобильной дороге Кукнур - Эшполдино км 10+454	объект транспортной инфраструктуры	реконструкция моста через р. Коньга на автомобильной дороге Кукнур - Эшполдино км 10+454	Сернурский муниципальный район	протяженность - 33,10 пог. м	расчетный срок	не устанавливаются
126.	3.2.119	602031601	мост через р. Ургакш на автомобильной дороге Ургакш - Советский, км 1+657	объект транспортной инфраструктуры	реконструкция моста через р. Ургакш на автомобильной дороге Ургакш - Советский, км 1+657	Советский муниципальный район	протяженность - 34,32 пог. м	первая очередь	не устанавливаются
127.	3.2.120	602031601	мост через р. Шуйка на автомобильной дороге Алексеевский - Михайловка - Андреевка, км 0+252	объект транспортной инфраструктуры	реконструкция моста через р. Шуйка на автомобильной дороге Алексеевский - Михайловка - Андреевка, км 0+252	Советский муниципальный район	протяженность - 36,37 пог. м	первая очередь	не устанавливаются
128.	3.2.121	602031601	мост через р. Шуля на автомобильной дороге Йошкар-Ола - Уржум км 35+477	объект транспортной инфраструктуры	реконструкция моста через р. Шуля на автомобильной дороге Йошкар-Ола - Уржум км 35+477	Советский муниципальный район	протяженность - 31,07 пог. м	первая очередь	не устанавливаются
129.	3.2.122	602031601	мост через р. Ронга на автомобильной	объект транспортной	реконструкция моста через	Советский муниципальный	протяженность - 57,10 пог. м	первая очередь	не устанавливаются

1	2	3	4	5	6	7	8	9	10
			дороге Йошкар-Ола - Уржум км 42+295	инфраструктуры	р. Ронга на автомобильной дороге Йошкар-Ола - Уржум км 42+295	район			
130.	3.2.123	602031601	мост через р. Кюржа на автомобильной дороге Йошкар-Ола - Уржум км 45+543	объект транспортной инфраструктуры	реконструкция моста через р. Кюржа на автомобильной дороге Йошкар-Ола - Уржум км 45+543	Советский муниципальный район	протяженность - 30,55 пог. м	первая очередь	не устанавливаются
131.	3.2.124	602031601	мост через р. М. Кундыш на автомобильной дороге Йошкар-Ола - Уржум км 52+158	объект транспортной инфраструктуры	реконструкция моста через р. М. Кундыш на автомобильной дороге Йошкар-Ола - Уржум км 52+158	Советский муниципальный район	протяженность - 30,70 пог. м	первая очередь	не устанавливаются
132.	3.2.125	602031601	мост через р. М. Кундыш на автомобильной дороге Йошкар-Ола - Уржум км 52+157	объект транспортной инфраструктуры	реконструкция моста через р. М. Кундыш на автомобильной дороге Йошкар-Ола - Уржум км 52+157	Советский муниципальный район	протяженность - 32,01 пог. м	первая очередь	не устанавливаются
133.	3.2.126	602031601	мост через р. Ронга на автомобильной дороге Куяр - Солнечный - Ронга, км 46+836	объект транспортной инфраструктуры	реконструкция моста через р. Ронга на автомобильной дороге Куяр - Солнечный - Ронга, км 46+836	Советский муниципальный район	протяженность - 52,48 пог. м	первая очередь	не устанавливаются
134.	3.2.127	602031601	мост через р. Шуля	объект	реконструкция	Советский	протяженность -	первая	не

1	2	3	4	5	6	7	8	9	10
			на автомобильной дороге Куяр - Солнечный - Ронга, км 39+601	транспортной инфраструктуры	моста через р. Шуля на автомобильной дороге Куяр - Солнечный - Ронга, км 39+601	муниципальный район	53,28 пог. м	очередь	устанавливаются
135.	3.2.128	602031601	мост через р. Ронга на автомобильной дороге Ургакш - Ронга - Морки км 7+268	объект транспортной инфраструктуры	реконструкция моста через р. Ронга на автомобильной дороге Ургакш - Ронга - Морки км 7+268	Советский муниципальный район	протяженность - 34,66 пог. м	расчетный срок	не устанавливаются
136.	3.2.129	602031601	мост через р. Юшут на автомобильной дороге Ургакш - Ронга - Морки км 26+169	объект транспортной инфраструктуры	реконструкция моста через р. Юшут на автомобильной дороге Ургакш - Ронга - Морки км 26+169	Советский муниципальный район	протяженность - 48,10 пог. м	расчетный срок	не устанавливаются
137.	3.2.130	602031601	мост через р. Шуйка на автомобильной дороге Йошкар-Ола - Уржум км 31+269	объект транспортной инфраструктуры	реконструкция моста через р. Шуйка на автомобильной дороге Йошкар-Ола - Уржум км 31+269	Советский муниципальный район	протяженность - 36,56 пог. м	расчетный срок	не устанавливаются
138.	3.2.131	602031601	мост через р. Кумана на автомобильной дороге Козиково - Кузьмино км 4+025	объект транспортной инфраструктуры	реконструкция моста через р. Кумана на автомобильной дороге Козиково - Кузьмино км 4+025	Юринский муниципальный район	протяженность - 48,10 пог. м	расчетный срок	не устанавливаются

1	2	3	4	5	6	7	8	9	10
139.	3.2.132	602031601	строительство моста Р 175 Йошкар-Ола - Зеленодольск до автомобильной дороги Корта - Куяр 2 км+760 м	объект транспортной инфраструктуры	строительство моста Р 175 Йошкар-Ола - Зеленодольск до автомобильной дороги Корта - Куяр 2 км+760 м	Медведевский муниципальный район	по проекту	первая очередь	не устанавливаются
140.	3.2.133	602031601	строительство путепровода вблизи ж/д переезда, расположенного на 8 км+995 м автомобильной дороги Йошкар-Ола - Козьмодемьянск (114 км на перегоне Аксоматово - Нолька)	объект транспортной инфраструктуры	строительство путепровода вблизи ж/д переезда, расположенного на 8 км+995 м автомобильной дороги Йошкар-Ола - Козьмодемьянск (114 км на перегоне Аксоматово - Нолька)		по проекту	первая очередь	не устанавливаются
141.	3.2.134	602031601	мост через р. Волга на автомобильной дороге Коротни - Козьмодемьянск	объект транспортной инфраструктуры	строительство моста через р. Волга на автомобильной дороге Коротни - Козьмодемьянск	Медведевский муниципальный район	по проекту	расчетный срок	не устанавливаются
142.	3.2.135	602031601	мост через р. Ировка на автомобильной дороге Кокрем - Петровское	объект транспортной инфраструктуры	строительство моста через р. Ировка на автомобильной дороге Кокрем - Петровское	Моркинский муниципальный район	по проекту	первая очередь	не устанавливаются

3.3. Объекты регионального значения в области воздушного транспорта

Объекты регионального значения в области воздушного транспорта на территории Республики Марий Эл не планируются.

3.4. Объекты регионального значения в области внутреннего водного транспорта

Перечень объектов регионального значения в области внутреннего водного транспорта, планируемых к размещению на территории Республики Марий Эл, представлен в таблице 3.4-1.

Таблица 3.4-1.
Объекты регионального значения в области внутреннего водного транспорта, планируемые к размещению на территории Республики Марий Эл

1	2	3	4	5	6	7	8	9	10
Номер на карте ²⁰ планируемого размещения объектов регионального значения	Код объекта ²¹	Наименование объекта	Назначение объекта	Наименование мероприятия	Местоположение размещаемого объекта	Характеристика объекта	Сроки реализации	Характеристика зон с особыми условиями использования территории	
1. 3.4.1	602031305	причал в г. Звенигово	обслуживание пассажирских и грузовых перевозок	строительство причала в г. Звенигово	Звениговский муниципальный район, городское поселение	определяется при проектировании	расчетный срок	не устанавливаются	

²⁰ Карта планируемого размещения объектов регионального значения в области транспортной инфраструктуры.

²¹ Код объекта - в соответствии с приказом Минэкономразвития России от 9 января 2018 г. № 10 «Об утверждении Требований к описанию и отображению в документах территориального планирования объектов федерального значения, объектов регионального значения, объектов местного значения и о признании утратившим силу приказа Минэкономразвития России от 7 декабря 2016 г. № 793».

1	2	3	4	5	6	7	8	9	10
						Звенигово, г. Звенигово			
2.	3.4.2	602031305	грузопассажирский причал в с. Кокшайск	обслуживание пассажирских и грузовых перевозок	строительство грузопассажирского причала в с. Кокшайск	Звениговский муниципальный район, Кокшайское сельское поселение	определяется при проектировании	первая очередь	не устанавливаются
3.	3.4.3	602031305	пассажирский причал	обслуживание пассажирских и грузовых перевозок	строительство пассажирского причала для речных судов с пешеходным переходом на р. Волга в районе г. Козьмодемьянска	городской округ «Город Козьмодемьянск»	12 пассажиров в час	первая очередь	не устанавливаются
4.	3.4.4	602031305	причал в пгт Юрино	обслуживание пассажирских и грузовых перевозок	строительство причала в пгт Юрино	Юринский муниципальный район, Юринское городское поселение, пгт Юрино	определяется при проектировании	расчетный срок	не устанавливаются
5.	3.4.5	602031305	причал в с. Сумки	обслуживание пассажирских и грузовых перевозок	строительство причала в с. Сумки	Горномарийский муниципальный район	определяется при проектировании	расчетный срок	не устанавливаются

4. Сведения о видах, назначениях, наименованиях, основных характеристиках и местоположении и местоположении планируемых для размещения объектов инженерной инфраструктуры

4.1. Сведения о видах, назначениях, наименованиях, основных характеристиках и местоположении планируемых для размещения объектов регионального значения в области энергетики

Перечень объектов регионального значения в области энергетики, планируемых к размещению на территории Республики Марий Эл, представлен в таблице 4.1-1.

Таблица 4.1-1.
Объекты регионального значения в области энергетики, планируемые к размещению на территории Республики Марий Эл

1	2	3	4	5	6	7	8	9	10
Номер на карте ²² планируемого размещения объектов регионального значения	Код объекта ²³	Наименование объекта	Назначение объекта	Наименование мероприятия	Местоположение размещаемого объекта	Характеристика объекта	Сроки реализации	Характеристика зон с особыми условиями использования территории	
1. 4.1.1	602040211	ПС 110 кВ Заводская	электроснабжение потребителей	реконструкция ПС 110 кВ Заводская	городской округ «Город Йошкар-Ола»	напряжение - 110 кВ, мощность - 64,0 МВА	первая очередь	охранная зона - 20 м	
2. 4.1.2	602040211	ПС 110 кВ	электроснабжение	реконструкция	городской округ	напряжение -	первая	охранная зона -	

²² Карта планируемого размещения объектов регионального значения в области энергетики и связи.

²³ Вид объекта - в соответствии с приказом Минэкономразвития России от 9 января 2018 г. № 10 «Об утверждении Требований к описанию и отображению в документах территориального планирования объектов федерального значения, объектов регионального значения, объектов местного значения и о признании утратившим силу приказа Минэкономразвития России от 7 декабря 2016 г. № 793».

1	2	3	4	5	6	7	8	9	10
			Кожино	потребителей	ПС 110 кВ Кожино	«Город Йошкар-Ола»	110 кВ, мощность - 63,0 МВА	очередь	20 м
3.	4.1.3	602040211	ПС 110 кВ Витаминный	электроснабжение потребителей	реконструкция ПС 110 кВ Витаминный	городской округ «Город Йошкар-Ола»	напряжение - 110 кВ, мощность - 20,0 МВА	первая очередь	охранная зона - 20 м
4.	4.1.4	602040211	ПС 110 кВ Студенка	электроснабжение потребителей	реконструкция ПС 110 кВ Студенка	Медведевский муниципальный район, Сидоровское сельское поселение	напряжение - 110 кВ, мощность - 2,5 МВА	первая очередь	охранная зона - 20 м
5.	4.1.5	602040211	ПС 110 кВ Лкольпаны	электроснабжение потребителей	реконструкция подстанции ПС 110 кВ Лкольпаны	Медведевский муниципальный район, Лкольпанское сельское поселение	напряжение - 110 кВ	первая очередь	охранная зона - 20 м
6.	4.1.6	602040211	ПС 110 кВ Сотнур	электроснабжение потребителей	реконструкция подстанции ПС 110 кВ Сотнур	Волжский муниципальный район, Сотнурское сельское поселение	напряжение - 110 кВ, мощность - 12,6 МВА	первая очередь	охранная зона - 20 м
7.	4.1.7	602040211	ПС 110 кВ Медведево	электроснабжение потребителей	реконструкция ПС 110 кВ Медведево	Медведевский муниципальный район, городское поселение Медведево	напряжение - 110 кВ, мощность - 26,0 МВА	первая очередь	охранная зона - 20 м
8.	4.1.8	602040211	ПС 110 кВ ОКБ	электроснабжение потребителей	реконструкция ПС 110 кВ ОКБ	-	напряжение - 110 кВ, мощность - 32,0 МВА	первая очередь	охранная зона - 20 м
9.	4.1.9	602040211	ПС 110 кВ Помары	электроснабжение потребителей	реконструкция ПС 110 кВ	Волжский муниципальный	напряжение - 110 кВ,	первая очередь	охранная зона - 20 м

1	2	3	4	5	6	7	8	9	10
10.	4.1.10	602040213	ПС 35/10 кВ Кадам	электроснабжение потребителей	Помары реконструкция ПС 35/10 кВ Кадам	район, Помарское сельское поселение Советский муниципальный район, Кужмаринское сельское поселение	мощность - 20,0 МВА напряжение - 35 кВ	первая очередь	охранная зона - 15 м
11.	4.1.11	602040211	ПС 110 кВ Сернур	электроснабжение потребителей	реконструкция ПС 110 кВ Сернур	Сернурский муниципальный район, городское поселение Сернур	напряжение - 110 кВ, мощность - 20,0 МВА	первая очередь	охранная зона - 20 м
12.	4.1.12	602040211	реконструкция ПС 110 кВ Параты	электроснабжение потребителей	реконструкция ПС 110 кВ Параты	Волжский муниципальный район, Большепаратское сельское поселение	напряжение - 110 кВ, мощность - 12,6 МВА	первая очередь	охранная зона - 20 м
13.	4.1.13	602040211	ПС 110 кВ Агратная	электроснабжение потребителей	реконструкция ПС 110 кВ Агратная	городской округ «Город Волжск»	напряжение - 110 кВ, мощность - 46,3 МВА	первая очередь	охранная зона - 20 м
14.	4.1.14	602040211	ПС 110/10 кВ Пионерская	электроснабжение потребителей	реконструкция ПС 110/10 кВ Пионерская	Звениговский муниципальный район, Именецкое сельское поселение	напряжение - 110 кВ, мощность - 6,3 МВА	первая очередь	охранная зона - 20 м
15.	4.1.15	602040211	ПС 110 кВ Куженер	электроснабжение потребителей	реконструкция подстанции ПС 110 кВ Куженер	Куженерский муниципальный район, городское поселение Куженер, штг Куженер	напряжение - 110 кВ, мощность - 12,6 МВА	первая очередь	охранная зона - 20 м
16.	4.1.16	602040211	ПС 110/10 кВ Звенигово	электроснабжение потребителей	реконструкция ПС 110/10 кВ	Звениговский муниципальный	напряжение - 110 кВ,	первая очередь	охранная зона - 20 м

1	2	3	4	5	6	7	8	9	10
17.	4.1.17	602040211	ПС 110/10 кВ Оршанка	электроснабжение потребителей	реконструкции ПС 110/10 кВ Оршанка	Звенигово район, городское поселение Звенигово Оршанский муниципальный район, городское поселение Оршанка	мощность - 20,0 МВА напряжение - 110 кВ, мощность - 26,0 МВА	первая очередь	охранная зона - 20 м
18.	4.1.18	602040211	ПС 110/10 кВ Аленкино	электроснабжение потребителей	реконструкции ПС 110/10 кВ Аленкино	Медведевский муниципальный район, городское поселение Медведево	напряжение - 110 кВ, мощность - 26,0 МВА	первая очередь	охранная зона - 20 м
19.	4.1.19	602040211	ПС 110/10 кВ Арбаны	электроснабжение потребителей	реконструкции ПС 110/10 кВ Арбаны	Медведевский муниципальный район, Нурминское сельское поселение	напряжение - 110 кВ, мощность - 6,3 МВА	первая очередь	охранная зона - 20 м
20.	4.1.20	602040213	ПС 35/10 кВ Силикатный	электроснабжение потребителей	реконструкции ПС 35/10 кВ Силикатный	Медведевский муниципальный район, Кундышское сельское поселение	напряжение - 35 кВ	первая очередь	охранная зона - 15 м
21.	4.1.21	602040213	ПС 35/10 кВ Масканур	электроснабжение потребителей	реконструкции ПС 35/10 кВ Масканур	Новоторъяльский муниципальный район, Масканурское сельское поселение	напряжение - 35 кВ	первая очередь	охранная зона - 15 м
22.	4.1.22	602040211	ПС 110 кВ Сидельниково	электроснабжение потребителей	реконструкция ПС 110 кВ Сидельниково	Звениговский муниципальный район, Кокшамарское сельское поселение	напряжение - 110 кВ, мощность - 6,3 МВА	первая очередь	охранная зона - 20 м

1	2	3	4	5	6	7	8	9	10
23.	4.1.23	602040213	ПС 35 кВ Юркино	электроснабжение потребителей	реконструкция ПС 35 кВ Юркино	Юринский муниципальный район, Юркинское сельское поселение	напряжение - 35 кВ	первая очередь	охранная зона - 15 м
24.	4.1.24	602040211	ПС 110/6 кВ Лесная	электроснабжение потребителей	реконструкция ПС 110/6 кВ Лесная	Медведевский муниципальный район, Куярское сельское поселение	напряжение - 110 кВ, мощность - 12,6 МВА	первая очередь	охранная зона - 20 м
25.	4.1.25	602040213	ПС 35/10 кВ Мари Билямор	электроснабжение потребителей	реконструкция ПС 35/10 кВ Мари Билямор	Мари-Гурекский муниципальный район, Мари- Биляморское сельское поселение	напряжение - 35 кВ	первая очередь	охранная зона - 15 м
26.	4.1.26	602040213	ПС 35/10 кВ Токтар Сола	электроснабжение потребителей	реконструкция ПС 35/10 кВ Токтар Сола	Новогорьяльский муниципальный район, Староторьяловское сельское поселение	напряжение - 35 кВ	первая очередь	охранная зона - 15 м
27.	4.1.27	602040213	ПС 35 кВ Воскресенск	электроснабжение потребителей	реконструкция ПС 35 кВ Воскресенск	Советский муниципальный район, Кужмаринское сельское поселение	напряжение - 35 кВ	первая очередь	охранная зона - 15 м
28.	4.1.28	602040211	ПС 110 кВ Городская	электроснабжение потребителей	реконструкция ПС 110 кВ Городская	городской округ «Город Волжск»	напряжение - 110 кВ, мощность - 80,0 МВА	первая очередь	охранная зона - 20 м
29.	4.1.29	602040211	ПС 110/10 кВ Помьялы	электроснабжение потребителей	реконструкция ПС 110/10 кВ Помьялы	Звенговский муниципальный район, Кужмарское сельское поселение	напряжение - 110 кВ, мощность - 12,6 МВА	первая очередь	охранная зона - 20 м
30.	4.1.30	602040211	ПС 110/35/10 кВ	электроснабжение	Реконструкция	Новогорьяльский	напряжение -	первая	охранная зона -

1	2	3	4	5	6	7	8	9	10
			Новый Торъял	потребителей	ПС 110/35/10 кВ Новый Торъял	муниципальный район, городское поселение Новый Торъял	110 кВ, мощность - 20,0 МВА	очередь	20 м
31.	4.1.31	602040213	ПС 35 кВ Филиппсола	электроснабжение потребителей	реконструкция ПС 35 кВ Филиппсола	Звениговский муниципальный район, Шелангерское сельское поселение	напряжение - 35 кВ	первая очередь	охранная зона - 15 м
32.	4.1.32	602040213	ПС 35 кВ Юледур	электроснабжение потребителей	реконструкция ПС 35 кВ Юледур	Куженерский муниципальный район, Шудумарское сельское поселение	напряжение - 35 кВ	первая очередь	охранная зона - 15 м
33.	4.1.33	602040213	ПС 35 кВ Русские Шои	электроснабжение потребителей	реконструкция ПС 35 кВ Русские Шои	Куженерский муниципальный район, Русскошойское сельское поселение	напряжение - 35 кВ	первая очередь	охранная зона - 15 м
34.	4.1.34	602040213	ПС 35 кВ Марисола	электроснабжение потребителей	реконструкция ПС 35 кВ Марисола	Сернурский муниципальный район, Марисолинское сельское поселение	напряжение - 35 кВ	первая очередь	охранная зона - 15 м
35.	4.1.35	602040213	ПС 35 кВ Казанск	электроснабжение потребителей	реконструкция ПС 35 кВ Казанск	Сернурский муниципальный район, Казанское сельское поселение	напряжение - 35 кВ	первая очередь	охранная зона - 15 м
36.	4.1.36	602040211	ПС 110/10 кВ Пижма	электроснабжение потребителей	реконструкция ПС 110/10 кВ Пижма	Медведевский муниципальный район, Люльпанское сельское поселение	напряжение - 110 кВ, мощность - 12,6 МВА	первая очередь	охранная зона - 20 м

1	2	3	4	5	6	7	8	9	10
37.	4.1.37	602040211	ПС 110 кВ Акашево	электрообеспечение потребителей	реконструкция ПС 110 кВ Акашево	сельское поселение Медведевский муниципальный район, Юбилейное сельское поселение	напряжение - 110 кВ, мощность - 12,6 МВА	первая очередь	охранная зона - 20 м
38.	4.1.38	602040211	ПС 110 кВ Морки	электрообеспечение потребителей	реконструкция ПС 110 кВ Морки	Моркинский муниципальный район, Моркинское городское поселение	напряжение - 110 кВ, мощность - 26,0 МВА	первая очередь	охранная зона - 20 м
39.	4.1.39	602040211	ПС 110 кВ Заречная	электрообеспечение потребителей	реконструкция ПС 110 кВ Заречная	городской округ «Город Йошкар- Ола»	напряжение - 110 кВ, мощность - 81,0 МВА	первая очередь	охранная зона - 20 м
40.	4.1.40	602040211	ПС 110 кВ Краснооктябрьск	электрообеспечение потребителей	реконструкция ПС 110 кВ Краснооктябрьск	Медведевский муниципальный район, городское поселение Краснооктябрьский	напряжение - 110 кВ, мощность - 16,3 МВА	первая очередь	охранная зона - 20 м
41.	4.1.41	602040213	ПС 35/10 кВ Озерки	электрообеспечение потребителей	реконструкция ПС 35/10 кВ Озерки	Горномарийский муниципальный район, Озеркинское сельское поселение	напряжение - 35 кВ	первая очередь	охранная зона - 15 м
42.	4.1.42	602040211	ПС 110/10 кВ Виловатово	электрообеспечение потребителей	реконструкция ПС 110/10 кВ Виловатово	Горномарийский муниципальный район, Виловатовское сельское поселение	напряжение - 110 кВ, мощность - 12,6 МВА	первая очередь	охранная зона - 20 м
43.	4.1.43	602040213	ПС 35/10 кВ Памашьял	электрообеспечение потребителей	реконструкция ПС 35/10 кВ Памашьял	Сернурский муниципальный район,	напряжение - 35 кВ	первая очередь	охранная зона - 15 м

1	2	3	4	5	6	7	8	9	10
						Чендемеровское сельское поселение			
44.	4.1.44	602040213	ПС 35/10 кВ Семейкино	электроснабжение потребителей	реконструкция ПС 35/10 кВ Семейкино	Советский муниципальный район, Верх- Ушнурское сельское поселение	напряжение - 35 кВ	первая очередь	охранная зона - 15 м
45.	4.1.45	602040213	ПС 35/10 кВ Синеглазка	электроснабжение потребителей	реконструкция ПС 35/10 кВ Синеглазка	Советский муниципальный район, городское поселение Советский	напряжение - 35 кВ	первая очередь	охранная зона - 15 м
46.	4.1.46	602040211	ПС 110/10 кВ Суслонгер	электроснабжение потребителей	реконструкция ПС 110/10 кВ Суслонгер	Звениговский муниципальный район, городское поселение Суслонгер	напряжение - 110 кВ, мощность - 20,0 МВА	первая очередь	охранная зона - 20 м
47.	4.1.47	602040213	ПС 35 кВ Мариец	электроснабжение потребителей	реконструкция ПС 35 кВ Мариец	Мари-Турекский муниципальный район, Марийское сельское поселение	напряжение - 35 кВ	первая очередь	охранная зона - 15 м
48.	4.1.48	602040211	ПС 110 кВ Косолапово	электроснабжение потребителей	реконструкция ПС 110 кВ Косолапово	Мари-Турекский муниципальный район, Косолаповское сельское поселение	напряжение - 110 кВ, мощность - 8,8 МВА	первая очередь	охранная зона - 20 м
49.	4.1.49	602040211	ПС 110 кВ Еласы	электроснабжение потребителей	реконструкция ПС 110 кВ Еласы	Горномарийский муниципальный район, Еласовское сельское поселение	напряжение - 110 кВ, мощность - 16,3 МВА	первая очередь	охранная зона - 20 м
50.	4.1.50	602040213	ПС 35 кВ Кленовая Гора	электроснабжение потребителей	реконструкция ПС 35 кВ	Волжский муниципальный	напряжение - 35 кВ	первая очередь	охранная зона - 15 м

1	2	3	4	5	6	7	8	9	10
			Кленовая Гора	район, Обширское сельское поселение					
51.	4.1.51	602040211	ПС 110 кВ Визимьяры	электроснабжение потребителей	реконструкция ПС 110 кВ Визимьяры	Килемарский муниципальный район, Визимьярское сельское поселение	напряжение - 110 кВ, мощность - 16,3 МВА	первая очередь	охранная зона - 20 м
52.	4.1.52	602040211	ПС 110 кВ Советск	электроснабжение потребителей	реконструкция ПС 110 кВ Советск	Советский муниципальный район, городское поселение Советский	напряжение - 110 кВ, мощность - 26,0 МВА	первая очередь	охранная зона - 20 м
53.	4.1.53	602040213	ПС 35 кВ Зеленогорск	электроснабжение потребителей	реконструкция ПС 35 кВ Зеленогорск	Моркинский муниципальный район, Зеленогорское сельское поселение	напряжение - 35 кВ	первая очередь	охранная зона - 15 м
54.	4.1.54	602040211	ПС 110 кВ Козьмодемьянск	электроснабжение потребителей	реконструкция ПС 110 кВ Козьмодемьянск	городской округ «Город Козьмодемьянск»	напряжение - 110 кВ, мощность - 32,0 МВА	первая очередь	охранная зона - 20 м
55.	4.1.55	602040211	ПС 110 кВ Мари-Турек	электроснабжение потребителей	реконструкция ПС 110 кВ Мари-Турек	Мари-Турекский муниципальный район, городское поселение Мари-Турек	напряжение - 110 кВ, мощность - 20,2 МВА	первая очередь	охранная зона - 20 м
56.	4.1.56	602040211	ПС 110 кВ Ветлужская	электроснабжение потребителей	строительство ПС 110 кВ Ветлужская	Юринский муниципальный район, Быковское сельское поселение	напряжение - 110 кВ, мощность - 2х10 МВА	первая очередь	охранная зона - 20 м
57.	4.1.57	602040211	ПС 110 кВ Юрино	электроснабжение потребителей	реконструкция ПС 110 кВ	Юринский муниципальный район	напряжение - 110 кВ	первая очередь	охранная зона - 20 м

1	2	3	4	5	6	7	8	9	10
					Юрино	район, городское поселение Юрино			

4.2. Сведения о видах, назначении, наименованиях, основных характеристиках и местоположении планируемых для размещения объектов регионального значения в области газоснабжения

Перечень объектов регионального значения в области газоснабжения, планируемых к размещению на территории Республики Марий Эл, представлен в таблице 4.2-1.

Таблица 4.2-1.
Объекты регионального значения в области газоснабжения, планируемые к размещению на территории Республики Марий Эл

Номер на карте ²⁴ планируемого размещения объектов регионального значения	Код объекта ²⁵	Наименование объекта	Назначение объекта	Наименование мероприятия	Местоположение размещаемого объекта	Характеристика объекта	Сроки реализации	Характеристика зон с особыми условиями использования территории	
1	2	3	4	5	6	7	8	9	10
1.	4.2.1	602040601	газопровод межпоселковый	газоснабжение населенных	строительство газопровода	Юринский муниципальный	протяженность - 25,1 км	расчетный срок	охранная зона в соответствии

²⁴ Карта планируемого размещения объектов регионального значения в области энергетики и связи.

²⁵ Вид объекта - в соответствии с приказом Минэкономразвития России от 9 января 2018 г. № 10 «Об утверждении Требований к описанию и отображению в документах территориального планирования объектов федерального значения, объектов регионального значения, объектов местного значения и о признании утратившим силу приказа Минэкономразвития России от 7 декабря 2016 г. № 793».

1	2	3	4	5	6	7	8	9	10
			к пос. Юркино, дер. Еникеево, дер. Озерки	пунктов	межпоселкового к пос. Юркино, дер. Еникеево, дер. Озерки	район; Горномарийский муниципальный район			с постановлением Правительства Российской Федерации от 20 ноября 2000 г. № 878
2.	4.2.2	602040601	газопровод межпоселковый к дер. Саламат- нур, дер. Шойдум, дер. Аганур, дер. Кульшит, с. Русские Шои, дер. Мари Шои, дер. Визимбирь	газоснабжение населенных пунктов	строительство газопровода межпоселкового к дер. Саламатнур, дер. Шойдум, дер. Аганур, дер. Кульшит, с. Русские Шои, дер. Мари Шои, дер. Визимбирь	Куженерский муниципальный район; Параньгинский муниципальный район	протяженность - 25,6 км	расчетный срок	охранная зона в соответствии с постановлением Правительства Российской Федерации от 20 ноября 2000 г. № 878
3.	4.2.3	602040601	закольцовка межпоселковым газопроводом от ГРС Параньга и ГРС КС Морки с отводами на дер. Муканай, дер. Паймыр, дер. Сапуньяжа, пос. Уньжин- ский, дер. Шлань, с. Шоруньяжа, дер. Шурга, дер. Ямбатор	газоснабжение населенных пунктов	строительство газопровода межпоселкового от ГРС Параньга и ГРС КС Морки с отводами на дер. Муканай, дер. Паймыр, дер. Сапуньяжа, пос. Уньжинский, дер. Шлань, с. Шоруньяжа, дер. Шурга, дер. Ямбатор	Моркинский муниципальный район	протяженность - 47,6 км	расчетный срок	охранная зона в соответствии с постановлением Правительства Российской Федерации от 20 ноября 2000 г. № 878
4.	4.2.4	602040601	закольцовка межпоселковым газопроводом	газоснабжение населенных пунктов	строительство закольцовки межпоселковым	Новогорьельский муниципальный район;	протяженность - 23,0 км	расчетный срок	охранная зона в соответствии с постановлением

1	2	3	4	5	6	7	8	9	10
5.	4.2.5	602040601	газопровод межпоселковый к дер. Кугенер, дер. Отары, дер. Аппаково	газоснабжение населенных пунктов	строительство газопровода межпоселкового к дер. Кугенер, дер. Отары, дер. Аппаково	Сергурский муниципальный район	протяженность - 10,0 км	первая очередь	Правительства Российской Федерации от 20 ноября 2000 г. № 878 охранная зона в соответствии с постановлением Правительства Российской Федерации от 20 ноября 2000 г. № 878
6.	4.2.6	602040601	газопровод межпоселковый к дер. Новолож, дер. Лужбеляк, дер. Средний Немдеж, дер. Большой Немдеж	газоснабжение населенных пунктов	строительство газопровода межпоселкового к дер. Новолож, дер. Лужбеляк, дер. Средний Немдеж, дер. Большой Немдеж	Оршанский муниципальный район; Новоторъяльский муниципальный район	протяженность - 19,0 км	первая очередь	охранная зона в соответствии с постановлением Правительства Российской Федерации от 20 ноября 2000 г. № 878
7.	4.2.7	602040601	закольцовка межпоселковым газопроводом ГРС Советский и ГРС Пемба	газоснабжение населенных пунктов	строительство закольцовки межпоселковым газопроводом ГРС Советский и ГРС Пемба	Советский муниципальный район; Медведевский муниципальный район	протяженность - 40,6 км	первая очередь	охранная зона в соответствии с постановлением Правительства Российской Федерации от 20 ноября 2000 г. № 878

4.3. Сведения о видах, назначении, наименованиях, основных характеристиках и местоположении планируемых для размещения объектов регионального значения в области информатизации и связи

Перечень объектов регионального значения в области связи, планируемых к размещению на территории Республики Марий Эл, представлен в таблице 4.3-1.

Таблица 4.3-1.
Объекты регионального значения в области связи, планируемые к размещению на территории Республики Марий Эл

1	2	3	4	5	6	7	8	9	10
Номер на карте ²⁶ планируемого размещения объектов регионального значения	Код объекта ²⁷	Наименование объекта	Назначение объекта	Наименование мероприятия	Местоположение размещаемого объекта	Характеристика объекта	Сроки реализации	Характеристика зон с особыми условиями использования территории	
1.	4.3.1	602041511	ИТ-парк	создание образовательного и производственного потенциала в сфере информатизации	создание ИТ-парка	городской округ «Город Йошкар-Ола»	площадь - 6000 кв. м	первая очередь	не устанавливаются

²⁶ Карта планируемого размещения объектов регионального значения в области энергетики и связи.

²⁷ Вид объекта - в соответствии с приказом Минэкономразвития России от 9 января 2018 г. № 10 «Об утверждении Требований к описанию и отображению в документах территориального планирования объектов федерального значения, объектов регионального значения, объектов местного значения и о признании утратившим силу приказа Минэкономразвития России от 7 декабря 2016 г. № 793».

5. Сведения о видах, назначениях, наименованиях, основных характеристиках и местоположении планируемых особо охраняемых природных территорий регионального значения

Таблица 5-1.

Особо охраняемые природные территории регионального значения, планируемые к размещению на территории Республики Марий Эл.

1	2	3	4	5	6	7	8	9	10
Номер на карте ²⁸ планируемого размещения объектов регионального значения	Код объекта ²⁹	Наименование объекта	Назначение объекта	Наименование мероприятия	Местоположение размещаемого объекта	Характеристика объекта	Сроки реализации	Характеристика зон с особыми условиями использования территории	
1. 5.1	605010104	Лутоша	сохранение и поддержание в естественном виде природной среды	создание природного заказника	Горномарийский район	площадь - 8800 га	первая очередь	минимальная ширина охранной зоны - 1 км	
2. 5.2	605010104	Студеный ключ или Липшинский	сохранение и поддержание в естественном виде природной среды	создание природного заказника	Звениговский район	площадь - 1610 га	первая очередь	минимальная ширина охранной зоны - 1 км	
3. 5.3	605010104	Соленая Грязь	сохранение и поддержание в естественном	создание природного	Оршанский район	площадь - 1030 га	первая очередь	минимальная ширина охранной	

²⁸ Карта размещения особо охраняемых природных территорий федерального, регионального и местного значения.

²⁹ Вид объекта - в соответствии с приказом Минэкономразвития России от 9 января 2018 г. № 10 «Об утверждении Требований к описанию и отображению в документах территориального планирования объектов федерального значения, объектов регионального значения, объектов местного значения и о признании утратившим силу приказа Минэкономразвития России от 7 декабря 2016 г. № 793».

1	2	3	4	5	6	7	8	9	10
				виде природной среды	заказника				зоны - 1 км
4.	5.4	605010104	Государственный природный биологический заказник республиканского значения Республики Марий Эл Холодный ключ (расширение)	сохранение и поддержание в естественном виде природной среды	расширение природного заказника	Мари-Гурекский район	площадь - 320 га	первая очередь	минимальная ширина охранной зоны - 1 км
5.	5.5	605010105	Остепненные балки по р. Петьялке	сохранение и поддержание в естественном виде природной среды	создание памятника природы	Волжский район	площадь - 255 га	первая очередь	минимальная ширина охранной зоны - 1 км
6.	5.6	605010105	Луговые и облесенные балки и склоны по р. Волса	сохранение и поддержание в естественном виде природной среды	создание памятника природы	Волжский район	площадь - 1000 га	первая очередь	минимальная ширина охранной зоны - 1 км
7.	5.7	605010105	Устье реки Илеть	сохранение и поддержание в естественном виде природной среды	создание памятника природы	Волжский район	площадь - 3200 га	первая очередь	минимальная ширина охранной зоны - 1 км
8.	5.8	605010105	Озеро Югдем	сохранение и поддержание в естественном виде природной среды	создание памятника природы	Волжский район	площадь - 50 га	первая очередь	минимальная ширина охранной зоны - 1 км

1	2	3	4	5	6	7	8	9	10
9.	5.9	605010105	Географические культуры дуба черешчатого	сохранение и поддержание в естественном виде природной среды	создание памятника природы	Волжский район	площадь - 10 га	первая очередь	минимальная ширина охранной зоны - 1 км
10.	5.10	605010105	Урочище Чергово Гордище	сохранение и поддержание в естественном виде природной среды	создание памятника природы	Горномарийский район	площадь - 1070 га	первая очередь	минимальная ширина охранной зоны - 1 км
11.	5.11	605010105	Иоанова Гора	сохранение и поддержание в естественном виде природной среды	создание памятника природы	Горномарийский район	площадь - 204 га	первая очередь	минимальная ширина охранной зоны - 1 км
12.	5.12	605010105	Устье реки Сундырь	сохранение и поддержание в естественном виде природной среды	создание памятника природы	Горномарийский район	площадь - 224 га	первая очередь	минимальная ширина охранной зоны - 1 км
13.	5.13	605010105	Малахайский (восточнее дер. Токари)	сохранение и поддержание в естественном виде природной среды	создание памятника природы	Горномарийский район	площадь - 145 га	первая очередь	минимальная ширина охранной зоны - 1 км
14.	5.14	605010105	Озеро Кучкоер	сохранение и поддержание в естественном виде природной среды	создание памятника природы	Звениговский район	площадь - 128 га	первая очередь	минимальная ширина охранной зоны - 1 км
15.	5.15	605010105	Озеро Находка	сохранение и поддержание в естественном	создание памятника	Звениговский район	площадь - 111 га	первая очередь	минимальная ширина охранной

1	2	3	4	5	6	7	8	9	10
				виде природной среды	природы				зоны - 1 км
16.	5.16	605010105	Урочище Камить-Шур	сохранение и поддержание в естественном виде природной среды	создание памятника природы	Звениговский район	площадь - 300 га	первая очередь	минимальная ширина охранной зоны - 1 км
17.	5.17	605010105	Остров Казин	сохранение и поддержание в естественном виде природной среды	создание памятника природы	Звениговский район	площадь - 490 га	первая очередь	минимальная ширина охранной зоны - 1 км
18.	5.18	605010105	Полуостров Сидельниковский	сохранение и поддержание в естественном виде природной среды	создание памятника природы	Звениговский район	площадь - 1080 га	первая очередь	минимальная ширина охранной зоны - 1 км
19.	5.19	605010105	Место произрастания костяники хмелистной	сохранение и поддержание в естественном виде природной среды	создание памятника природы	Килемарский район	площадь - 190 га	первая очередь	минимальная ширина охранной зоны - 1 км
20.	5.20	605010105	Болото Большое Кудышское	сохранение и поддержание в естественном виде природной среды	создание памятника природы	Килемарский район	площадь - 1450 га	первая очередь	минимальная ширина охранной зоны - 1 км
21.	5.21	605010105	Озеро Малый Касьяр	сохранение и поддержание в естественном виде природной среды	создание памятника природы	Килемарский район	площадь - 130 га	первая очередь	минимальная ширина охранной зоны - 1 км

1	2	3	4	5	6	7	8	9	10
22.	5.22	605010105	Долина реки Арда	сохранение и поддержание в естественном виде природной среды	создание памятника природы	Килемарский район	площадь - 520 га	первая очередь	минимальная ширина охранной зоны - 1 км
23.	5.23	605010105	Болото Куж-Куп	сохранение и поддержание в естественном виде природной среды	создание памятника природы	Килемарский район	площадь - 230 га	первая очередь	минимальная ширина охранной зоны - 1 км
24.	5.24	605010105	Болото Кого-Куп	сохранение и поддержание в естественном виде природной среды	создание памятника природы	Килемарский район	площадь - 200 га	первая очередь	минимальная ширина охранной зоны - 1 км
25.	5.25	605010105	Озеро Юксары	сохранение и поддержание в естественном виде природной среды	создание памятника природы	Килемарский район	площадь - 200 га	первая очередь	минимальная ширина охранной зоны - 1 км
26.	5.26	605010105	Озеро Молевое	сохранение и поддержание в естественном виде природной среды	создание памятника природы	Килемарский район	площадь - 160 га	первая очередь	минимальная ширина охранной зоны - 1 км
27.	5.27	605010105	Верховья реки Шойка	сохранение и поддержание в естественном виде природной среды	создание памятника природы	Куженерский район	площадь - 1450 га	первая очередь	минимальная ширина охранной зоны - 1 км
28.	5.28	605010105	Сосновые леса и долина реки Шойки близ	сохранение и поддержание в естественном	создание памятника	Куженерский район	площадь - 710 га	первая очередь	минимальная ширина охранной

1	2	3	4	5	6	7	8	9	10
			дер. Русские Шои	виде природной среды	природы				зоны - 1 км
29.	5.29	605010105	Кумерская Гора (близ с. Мари-Бильмор)	сохранение и поддержание в естественном виде природной среды	создание памятника природы	Мари-Турекский район	площадь - 230 га	первая очередь	минимальная ширина охранной зоны - 1 км
30.	5.30	605010105	Южные мергелистые склоны к реке Ноля	сохранение и поддержание в естественном виде природной среды	создание памятника природы	Мари-Турекский район	площадь - 130 га	первая очередь	минимальная ширина охранной зоны - 1 км
31.	5.31	605010105	Юго-западный мергелистый склон Толет Нур	сохранение и поддержание в естественном виде природной среды	создание памятника природы	Мари-Турекский район	площадь - 74 га	первая очередь	минимальная ширина охранной зоны - 1 км
32.	5.32	605010105	Гора Тура Сер (Крутой берег)	сохранение и поддержание в естественном виде природной среды	создание памятника природы	Мари-Турекский район	площадь - 190 га	первая очередь	минимальная ширина охранной зоны - 1 км
33.	5.33	605010105	Гора Чара Курьк (Лысая Гора)	сохранение и поддержание в естественном виде природной среды	создание памятника природы	Мари-Турекский район	площадь - 44 га	первая очередь	минимальная ширина охранной зоны - 1 км
34.	5.34	605010105	Южные склоны к р. Ноля	сохранение и поддержание в естественном виде природной среды	создание памятника природы	Мари-Турекский район	площадь - 180 га	первая очередь	минимальная ширина охранной зоны - 1 км

1	2	3	4	5	6	7	8	9	10
35.	5.35	605010105	Известняково-мергельные склоны к р. Сюльтинка и р. Сарда	сохранение и поддержание в естественном виде природной среды	создание памятника природы	Мари-Турекский район	площадь - 65 га	первая очередь	минимальная ширина охранной зоны - 1 км
36.	5.36	605010105	Ручей Сырая Добра с прилегающим лесным массивом	сохранение и поддержание в естественном виде природной среды	создание памятника природы	Мари-Турекский район	площадь - 1130 га	первая очередь	минимальная ширина охранной зоны - 1 км
37.	5.37	605010105	Места произрастания лунника оживающего по р. Опла	сохранение и поддержание в естественном виде природной среды	создание памятника природы	Медведевский район	площадь - 900 га	первая очередь	минимальная ширина охранной зоны - 1 км
38.	5.38	605010105	Ручей Стуленка с прилегающим лесным массивом	сохранение и поддержание в естественном виде природной среды	создание памятника природы	Медведевский район	площадь - 900 га	первая очередь	минимальная ширина охранной зоны - 1 км
39.	5.39	605010105	Место произрастания редких видов папоротников	сохранение и поддержание в естественном виде природной среды	создание памятника природы	Медведевский район	площадь - 5 га	первая очередь	минимальная ширина охранной зоны - 1 км
40.	5.40	605010105	Урочище Большая Рамень	сохранение и поддержание в естественном виде природной среды	создание памятника природы	Медведевский район	площадь - 217 га	первая очередь	минимальная ширина охранной зоны - 1 км
41.	5.41	605010105	Озеро Паленое	сохранение и поддержание в естественном виде природной среды	создание памятника природы	Медведевский район	площадь - 230 га	первая очередь	минимальная ширина охранной зоны - 1 км

1	2	3	4	5	6	7	8	9	10
				виде природной среды	природы				зоны - 1 км
42.	5.42	605010105	Хвойно-широколиственные леса близ пос. Старожильск	сохранение и поддержание в естественном виде природной среды	создание памятника природы	Медведевский район	площадь - 85 га	первая очередь	минимальная ширина охранной зоны - 1 км
43.	5.43	605010105	Остепненные сосняки близ пос. Силикатный	сохранение и поддержание в естественном виде природной среды	создание памятника природы	Медведевский район	площадь - 700 га	первая очередь	минимальная ширина охранной зоны - 1 км
44.	5.44	605010105	Юго-западные мергелистые склоны к р. Кужмара	сохранение и поддержание в естественном виде природной среды	создание памятника природы	Моркинский район	площадь - 140 га	первая очередь	минимальная ширина охранной зоны - 1 км
45.	5.45	605010105	Гора Коркан Курык	сохранение и поддержание в естественном виде природной среды	создание памятника природы	Моркинский район	площадь - 93 га	первая очередь	минимальная ширина охранной зоны - 1 км
46.	5.46	605010105	Озеро Шургаер	сохранение и поддержание в естественном виде природной среды	создание памятника природы	Моркинский район	площадь - 9,5 га	первая очередь	минимальная ширина охранной зоны - 1 км
47.	5.47	605010105	Гора Малый Карман Курык	сохранение и поддержание в естественном виде природной среды	создание памятника природы	Моркинский район	площадь - 15,3 га	первая очередь	минимальная ширина охранной зоны - 1 км

1	2	3	4	5	6	7	8	9	10
48.	5.48	605010105	Гора Овда Курык (Тумерская гора)	сохранение и поддержание в естественном виде природной среды	создание памятника природы	Моркинский район	площадь - 460 га	первая очередь	минимальная ширина охранной зоны - 1 км
49.	5.49	605010105	Озеро Юрдур с долиной р. Вончо	сохранение и поддержание в естественном виде природной среды	создание памятника природы	Моркинский район	площадь - 267 га	первая очередь	минимальная ширина охранной зоны - 1 км
50.	5.50	605010105	Елово-сосновые леса у д. Ялпаево	сохранение и поддержание в естественном виде природной среды	создание памятника природы	Новоторъяльский район	площадь - 80 га	первая очередь	минимальная ширина охранной зоны - 1 км
51.	5.51	605010105	Урочище Кугыжан кожер	сохранение и поддержание в естественном виде природной среды	создание памятника природы	Параньгинский район	площадь - 3 га	первая очередь	минимальная ширина охранной зоны - 1 км
52.	5.52	605010105	Долина реки Немда	сохранение и поддержание в естественном виде природной среды	создание памятника природы	Сернурский район	площадь - 400 га	первая очередь	минимальная ширина охранной зоны - 1 км
53.	5.53	605010105	Долина реки Лаж	сохранение и поддержание в естественном виде природной среды	создание памятника природы	Сернурский район	площадь - 487 га	первая очередь	минимальная ширина охранной зоны - 1 км
54.	5.54	605010105	Место произрастания ветренички	сохранение и поддержание в естественном виде природной среды	создание памятника	Сернурский район	площадь - 14,5 га	первая очередь	минимальная ширина охранной зоны - 1 км

1	2	3	4	5	6	7	8	9	10
			алтайской у дер. Куракино	виде природной среды	природы				зоны - 1 км
55.	5.55	605010105	Болото Юшут I	сохранение и поддержание в естественном виде природной среды	создание памятника природы	Советский район	площадь - 1000 га	первая очередь	минимальная ширина охранной зоны - 1 км
56.	5.56	605010105	Место обитания водяного ореха у дер. Удельная	сохранение и поддержание в естественном виде природной среды	создание памятника природы	Юринский район	площадь - 10 га	первая очередь	минимальная ширина охранной зоны - 1 км
57.	5.57	605010105	Бардицкий бор	сохранение и поддержание в естественном виде природной среды	создание памятника природы	Юринский район	площадь - 550 га	первая очередь	минимальная ширина охранной зоны - 1 км
58.	5.58	605010105	Озеро Патгяр	сохранение и поддержание в естественном виде природной среды	создание памятника природы	Юринский район	площадь - 195 га	первая очередь	минимальная ширина охранной зоны - 1 км
59.	5.59	605010105	Озеро Женское	сохранение и поддержание в естественном виде природной среды	создание памятника природы	Юринский район	площадь - 125 га	первая очередь	минимальная ширина охранной зоны - 1 км

6. Сведения о видах, назначении, наименованиях, основных характеристиках и местоположении объектов в области предупреждения чрезвычайных ситуаций муниципального и регионального характера, стихийных бедствий, эпидемий и ликвидации их последствий

Таблица 6-1.

Объекты в области предупреждения чрезвычайных ситуаций муниципального и регионального характера, стихийных бедствий, эпидемий и ликвидации их последствий, планируемые к размещению на территории Республики Марий Эл

1	2	3	4	5	6	7	8	9	10
Номер на карте ³⁰ планируемого размещения объектов регионального значения	Код объекта ³¹	Наименование объекта	Назначение объекта	Наименование мероприятия	Местоположение размещаемого объекта	Характеристика объекта	Сроки реализации	Характеристика зон с особыми условиями использования территории	
1. 6.1	602050202	противопожарное подразделение	обеспечение пожарной безопасности	строительство противопожарного подразделения	Юринский район, дер. Зиновьево	определяется проектом	расчетный срок	не устанавливаются	
2. 6.2	602050202	противопожарное подразделение	обеспечение пожарной безопасности	строительство противопожарного подразделения	Юринский район, дер. Кузьмино	определяется проектом	расчетный срок	не устанавливаются	

³⁰ Карта объектов в области предупреждения чрезвычайных ситуаций муниципального и регионального характера, стихийных бедствий, эпидемий и ликвидации их последствий.

³¹ Вид объекта - в соответствии с приказом Минэкономразвития России от 9 января 2018 г. № 10 «Об утверждении Требований к описанию и отображению в документах территориального планирования объектов федерального значения, объектов регионального значения, объектов местного значения и о признании утратившим силу приказа Минэкономразвития России от 7 декабря 2016 г. № 793».

1	2	3	4	5	6	7	8	9	10
3.	6.3	602050202	противопожарное подразделение	обеспечение пожарной безопасности	строительство противопожарного подразделения	Юринский район, пос. Карасьяры	определяется проектом	расчетный срок	не устанавливаются
4.	6.4	602050202	противопожарное подразделение	обеспечение пожарной безопасности	строительство противопожарного подразделения	Советский район, дер. Кукмарь	определяется проектом	расчетный срок	не устанавливаются
5.	6.5	602050202	противопожарное подразделение	обеспечение пожарной безопасности	строительство противопожарного подразделения	Оршанский район, дер. Чирки	определяется проектом	расчетный срок	не устанавливаются
6.	6.6	602050202	противопожарное подразделение	обеспечение пожарной безопасности	строительство противопожарного подразделения	Новогорьяльский район, дер. Шура	определяется проектом	расчетный срок	не устанавливаются
7.	6.7	602050202	противопожарное подразделение	обеспечение пожарной безопасности	строительство противопожарного подразделения	Новогорьяльский район, дер. Немда-Обалыш	определяется проектом	расчетный срок	не устанавливаются
8.	6.8	602050202	противопожарное подразделение	обеспечение пожарной безопасности	строительство противопожарного подразделения	Новогорьяльский район, дер. Кузнецы	определяется проектом	расчетный срок	не устанавливаются
9.	6.9	602050202	противопожарное подразделение	обеспечение пожарной безопасности	строительство противопожарного подразделения	Морский район, дер. Кучко-Помаш	определяется проектом	расчетный срок	не устанавливаются
10.	6.10	602050202	противопожарное подразделение	обеспечение пожарной безопасности	строительство противопожарного подразделения	Новогорьяльский район, дер. Нурумбал	определяется проектом	расчетный срок	не устанавливаются

1	2	3	4	5	6	7	8	9	10
11.	6.11	602050202	противопожарное подразделение	обеспечение пожарной безопасности	строительство противопожарного подразделения	Мари-Турекский район, дер. Сардаал	определяется проектом	расчетный срок	не устанавливаются
12.	6.12	602050202	противопожарное подразделение	обеспечение пожарной безопасности	строительство противопожарного подразделения	Куженерский район, дер. Руду-Шургул	определяется проектом	расчетный срок	не устанавливаются
13.	6.13	602050202	противопожарное подразделение	обеспечение пожарной безопасности	строительство противопожарного подразделения	Килемарский район, дер. Алешкино	определяется проектом	расчетный срок	не устанавливаются
14.	6.14	602050202	противопожарное подразделение	обеспечение пожарной безопасности	строительство противопожарного подразделения	Килемарский район, пос. Удорма	определяется проектом	расчетный срок	не устанавливаются
15.	6.15	602050202	противопожарное подразделение	обеспечение пожарной безопасности	строительство противопожарного подразделения	Звениговский район, дер. Иванбеляк	определяется проектом	расчетный срок	не устанавливаются
16.	6.16	602050202	противопожарное подразделение	обеспечение пожарной безопасности	строительство противопожарного подразделения	Звениговский район, дер. Уржумка	определяется проектом	расчетный срок	не устанавливаются
17.	6.17	602050202	противопожарное подразделение	обеспечение пожарной безопасности	строительство противопожарного подразделения	Звениговский район, дер. Мари-Луговая	определяется проектом	расчетный срок	не устанавливаются
18.	6.18	602050202	противопожарное подразделение	обеспечение пожарной безопасности	строительство противопожарного подразделения	Звениговский район, с. Керобеляк	определяется проектом	расчетный срок	не устанавливаются

1	2	3	4	5	6	7	8	9	10
19.	6.19	602050202	противопожарное подразделение	обеспечение пожарной безопасности	строительство противо- пожарного подразделения	Горномарийский район, пос. Три Рутки	определяется проектом	расчетный срок	не устанавливаются
20.	6.20	602050202	противопожарное подразделение	обеспечение пожарной безопасности	строительство противо- пожарного подразделения	Горномарийский район, дер. Заовражные Юльялы	определяется проектом	расчетный срок	не устанавливаются
21.	6.21	602050202	противопожарное подразделение	обеспечение пожарной безопасности	строительство противо- пожарного подразделения	Горномарийский район, пос. Шары	определяется проектом	расчетный срок	не устанавливаются
22.	6.22	602050202	противопожарное подразделение	обеспечение пожарной безопасности	строительство противо- пожарного подразделения	Горномарийский район, дер. Яштуга	определяется проектом	расчетный срок	не устанавливаются
23.	6.23	602050202	противопожарное подразделение	обеспечение пожарной безопасности	строительство противо- пожарного подразделения	Горномарийский район, с. Покровское	определяется проектом	расчетный срок	не устанавливаются

7. ХАРАКТЕРИСТИКИ ЗОН С ОСОБЫМИ УСЛОВИЯМИ ИСПОЛЬЗОВАНИЯ ТЕРРИТОРИЙ, УСТАНОВЛЕНИЕ КОТОРЫХ ТРЕБУЕТСЯ В СВЯЗИ С РАЗМЕЩЕНИЕМ ОБЪЕКТОВ РЕГИОНАЛЬНОГО ЗНАЧЕНИЯ

7.1. Санитарно-защитные зоны

Санитарно-защитные зоны устанавливаются в соответствии с требованиями СанПиН 2.2.1/2.1.1.1200-03 «Санитарно-защитные зоны и санитарная классификация предприятий, сооружений и иных объектов» (далее - СанПиН 2.2.1/2.1.1.1200-03).

В соответствии с СанПиН 2.2.1/2.1.1.1200-03 санитарно-защитная зона (СЗЗ) - специальная территория с особым режимом использования, которая устанавливается вокруг объектов и производств, являющихся источниками воздействия на среду обитания и здоровье человека.

Границы санитарно-защитной зоны устанавливаются от источников химического, биологического и (или) физического воздействия либо от границы земельного участка, принадлежащего промышленному производству и объекту для ведения хозяйственной деятельности.

Размеры и границы санитарно-защитной зоны определяются в проекте санитарно-защитной зоны. Разработка проекта санитарно-защитной зоны для объектов I - III класса опасности является обязательной.

Для групп промышленных объектов и производств или промышленного узла (комплекса) устанавливается единая расчетная и окончательно установленная санитарно-защитная зона с учетом суммарных выбросов в атмосферный воздух и физического воздействия источников промышленных объектов и производств, входящих в единую зону.

Регламентирование деятельности в санитарно-защитной зоне:

В санитарно-защитной зоне не допускается размещать:

жилую застройку, включая отдельные жилые дома;

ландшафтно-рекреационные зоны;

зоны отдыха;

территории курортов, санаториев и домов отдыха;

территории садоводческих товариществ и коттеджной застройки, коллективных или индивидуальных дачных и садово-огородных участков;

другие территории с нормируемыми показателями качества среды обитания;

спортивные сооружения;

детские площадки;

образовательные и детские учреждения;
лечебно-профилактические и оздоровительные учреждения
общего пользования.

В санитарно-защитной зоне и на территории объектов других отраслей промышленности не допускается размещать объекты по производству лекарственных веществ, лекарственных средств и (или) лекарственных форм, склады сырья и полупродуктов для фармацевтических предприятий; объекты пищевых отраслей промышленности, оптовые склады продовольственного сырья и пищевых продуктов, комплексы водопроводных сооружений для подготовки и хранения питьевой воды, которые могут повлиять на качество продукции.

Допускается размещать в границах санитарно-защитной зоны промышленного объекта или производства:

нежилые помещения для дежурного аварийного персонала;
помещения для пребывания работающих по вахтовому методу
(не более двух недель);

здания управления, конструкторские бюро, здания административного назначения, научно-исследовательские лаборатории, поликлиники, спортивно-оздоровительные сооружения закрытого типа, бани, прачечные, объекты торговли и общественного питания, мотели, гостиницы;

гаражи, площадки и сооружения для хранения общественного и индивидуального транспорта, пожарные депо;

местные и транзитные коммуникации, линии электропередачи, электроподстанции, нефте- и газопроводы, артезианские скважины для технического водоснабжения, водоохлаждающие сооружения для подготовки технической воды, канализационные насосные станции, сооружения оборотного водоснабжения, автозаправочные станции, станции технического обслуживания автомобилей.

В санитарно-защитной зоне объектов пищевых отраслей промышленности, оптовых складов продовольственного сырья и пищевой продукции, производства лекарственных веществ, лекарственных средств и (или) лекарственных форм, складов сырья и полупродуктов для фармацевтических предприятий допускается размещение новых профильных, однотипных объектов, при исключении взаимного негативного воздействия на продукцию, среду обитания и здоровье человека.

Автомагистраль, расположенная в санитарно-защитной зоне промышленного объекта и производства или прилегающая к санитарно-защитной зоне, не входит в ее размер, а выбросы автомагистрали учитываются в фоновом загрязнении при обосновании размера санитарно-защитной зоны.

Санитарно-защитная зона или какая-либо ее часть не может рассматриваться как резервная территория объекта и использоваться для расширения промышленной или жилой территории без соответствующей обоснованной корректировки границ санитарно-защитной зоны.

7.2. Зоны с особыми условиями использования территории, установление которых требуется в связи с размещением объектов регионального значения в области автомобильного транспорта

Для обеспечения сохранности, прочности и устойчивости объектов автомобильного транспорта устанавливаются охранные зоны, в которые включаются земельные участки, необходимые для обеспечения сохранности, прочности и устойчивости объектов автомобильного транспорта. На таких зонах предусмотрен особый режим использования территории.

Для автомобильной дороги выделяются полосы отвода автомобильной дороги - земельные участки (независимо от категории земель), которые предназначены для размещения конструктивных элементов автомобильной дороги, дорожных сооружений и на которых располагаются или могут располагаться объекты дорожного сервиса. Размеры полосы отвода автомобильной дороги должны приниматься в соответствии с нормативными документами.

Для обеспечения требований безопасности дорожного движения, а также нормальных условий реконструкции, капитального ремонта, ремонта, содержания автомобильной дороги, ее сохранности с учетом перспектив развития автомобильной дороги создаются придорожные полосы в виде территории, которые прилегают с обеих сторон к полосе отвода автомобильной дороги и в границах которых устанавливается особый режим использования земельных участков (частей земельных участков).

Придорожные полосы автомобильных дорог устанавливаются вне границ населенных пунктов и являются ограничением для размещения объектов капитального строительства. На этой территории запрещается размещение жилых и общественных зданий, складов нефти и нефтепродуктов.

Таблица 7.2-1.

Расчетные показатели - ширина придорожной полосы, устанавливаемой для автомобильных дорог регионального или межмуниципального значения вне населенных пунктов

Класс, категория автомобильной дороги	Ширина придорожной полосы, метров
I и II категории	75
III и IV категории	50
V категория	25

Решение об установлении границ придорожных полос автомобильных дорог регионального и межмуниципального значения или об изменении границ таких придорожных полос принимается уполномоченным органом исполнительной власти.

Строительство, реконструкция в границах придорожных полос автомобильной дороги объектов капитального строительства, объектов, предназначенных для осуществления дорожной деятельности, объектов дорожного сервиса, установка рекламных конструкций, информационных щитов и указателей допускаются:

при наличии согласия, выданного в письменной форме, содержащего обязательные для исполнения технические требования и условия;

с учетом требований, предусмотренных Градостроительным кодексом Российской Федерации.

строительство и реконструкция объектов, указанных в части 9 настоящего Порядка, в пределах придорожных полос автомобильных дорог осуществляется в соответствии с документацией по планировке территории при соблюдении следующих условий:

объекты не должны ухудшать видимость на автомобильной дороге и другие условия безопасности дорожного движения;

размещение объектов дорожного сервиса должно обеспечивать возможность выполнения работ по содержанию и ремонту автомобильной дороги и входящих в ее состав дорожных сооружений;

выбор места размещения объектов должен осуществляться с учетом возможной реконструкции автомобильной дороги;

объекты дорожного сервиса должны быть обустроены в соответствии с техническими требованиями и условиями, площадками для стоянки и остановки транспортных средств, подъездами, съездами и примыканиями, обеспечивающими доступ к ним, а также оборудованными переходно-скоростными полосами.

Таблица 7.2-2.

Минимальные расстояния для обеспечения боковой видимости при размещении объекта дорожного сервиса на автомобильной дороге общего пользования республиканского или межмуниципального значения

Интенсивность движения на автомобильной дороге, автомобилей/сутки	Минимальное расстояние видимости автомобиля на автомобильной дороге, метров	Минимальное расстояние видимости поверхности автомобильной дороги, метров	
		на автомобильной дороге	на выезде от объекта дорожного сервиса
1	2	3	4
1000	250	140	75
2000	250	140	75
3000	300	150	75
4000	400	175	100
5000	500	175	100

7.3. Зны с особыми условиями использования территории, установление которых требуется в связи с размещением объектов обслуживания и хранения автомобильного транспорта регионального значения

Минимальный размер санитарного разрыва до фасадов жилых домов устанавливается в зависимости от количества машино-мест в соответствии с таблицей 7.1.1 СанПиН 2.2.1/2.1.1.1200-03 «Санитарно-защитные зоны и санитарная классификация предприятий, сооружений и иных объектов».

Таблица 7.3-1.

Разрыв от сооружений для хранения легкового автотранспорта до объектов застройки

Объекты, до которых исчисляется разрыв	Расстояние, метров открытые автостоянки и паркинги вместимостью (машино-мест)				
	10 и менее	11 - 50	51 - 100	101 - 300	свыше 300
1	2	3	4	5	6
Фасады жилых домов	10	15	25	35	50

1	2	3	4	5	6
и торцы с окнами					
Торцы жилых домов без окон	10	10	15	25	35
Территории школ, детских учреждений, ПТУ, техникумов, площадок для отдыха, игр и спорта, детских площадок	25	50	50	50	50
Территории лечебных учреждений стационарного типа, открытые спортивные сооружения общего пользования, места отдыха населения (сады, скверы, парки)	25	50	по расчетам	по расчетам	по расчетам

Разрыв от наземных гаражей-стоянок, паркингов закрытого типа принимается на основании результатов расчетов рассеивания загрязнений в атмосферном воздухе и уровней физического воздействия.

Размеры санитарно-защитной зоны для объектов обслуживания автотранспорта устанавливаются в соответствии с СанПиН 2.2.1/2.1.1.1200-03 «Санитарно-защитные зоны и санитарная классификация предприятий, сооружений и иных объектов» в зависимости от мощности объекта:

к IV классу опасности с санитарно-защитной зоной 100 метров относятся: объекты по обслуживанию легковых, грузовых автомобилей с количеством постов не более 10; автозаправочные станции для заправки транспортных средств жидким и газовым моторным топливом; мойка автомобилей с количеством постов от 2 до 5.

к V классу опасности с санитарно-защитной зоной 50 метров относятся: станции технического обслуживания легковых автомобилей до 5 постов (без малярно-жестяжных работ); автозаправочные станции, предназначенные только для заправки легковых транспортных средств жидким моторным топливом, с наличием не более трех топливораздаточных колонок, в том числе с объектами обслуживания

водителей и пассажиров (магазин сопутствующих товаров, кафе и санитарные узлы); мойка автомобилей до двух постов.

7.4. Зоны с особыми условиями использования территорий, установление которых требуется в связи с размещением объектов регионального значения в области воздушного транспорта

В соответствии с Воздушным кодексом Российской Федерации от 19 марта 1997 г. № 60-ФЗ, постановлением Правительства Российской Федерации от 11 марта 2010 г. № 138 «Об утверждении Федеральных правил использования воздушного пространства Российской Федерации» для аэродромов устанавливается приаэродромная территория.

Приаэродромная территория - прилегающий к аэродрому участок земной или водной поверхности, в пределах которого устанавливаются ограничения использования земельных участков и (или) расположенных на них объектов недвижимости и осуществления экономической и иной деятельности.

Приаэродромная территория устанавливается решением уполномоченного Правительством Российской Федерации федерального органа исполнительной власти в целях обеспечения безопасности полетов воздушных судов, перспективного развития аэропорта и исключения негативного воздействия оборудования аэродрома и полетов воздушных судов на здоровье человека и окружающую среду в соответствии с Воздушным кодексом Российской Федерации, земельным законодательством, законодательством о градостроительной деятельности с учетом требований законодательства в области обеспечения санитарно-эпидемиологического благополучия населения.

На приаэродромной территории могут выделяться следующие подзоны, в которых устанавливаются ограничения использования объектов недвижимости и осуществления деятельности:

первая подзона, в которой запрещается размещать объекты, не предназначенные для организации и обслуживания воздушного движения и воздушных перевозок, обеспечения взлета, посадки, руления и стоянки воздушных судов;

вторая подзона, в которой запрещается размещать объекты, не предназначенные для обслуживания пассажиров и обработки багажа, грузов и почты, обслуживания воздушных судов, хранения авиационного топлива и заправки воздушных судов, обеспечения энергоснабжения, а также объекты, не относящиеся к инфраструктуре аэропорта;

третья подзона, в которой запрещается размещать объекты, высота которых превышает ограничения, установленные уполномоченным Правительством Российской Федерации федеральным органом

исполнительной власти при установлении соответствующей приаэродромной территории;

четвертая подзона, в которой запрещается размещать объекты, создающие помехи в работе наземных объектов средств и систем обслуживания воздушного движения, навигации, посадки и связи, предназначенных для организации воздушного движения и расположенных вне первой подзоны;

пятая подзона, в которой запрещается размещать опасные производственные объекты, функционирование которых может повлиять на безопасность полетов воздушных судов;

шестая подзона, в которой запрещается размещать объекты, способствующие привлечению и массовому скоплению птиц;

седьмая подзона, в которой ввиду превышения уровня шумового, электромагнитного воздействий, концентраций загрязняющих веществ в атмосферном воздухе запрещается размещать объекты, виды которых в зависимости от их функционального назначения определяются уполномоченным Правительством Российской Федерации федеральным органом исполнительной власти при установлении соответствующей приаэродромной территории с учетом требований законодательства в области обеспечения санитарно-эпидемиологического благополучия населения, если иное не установлено федеральными законами.

Положение о приаэродромной территории утверждается Правительством Российской Федерации.

В целях обеспечения безопасности населения и в соответствии с СанПиН 2.2.1./2.1.1.1200-03 «Санитарно-защитные зоны и санитарная классификация предприятий, сооружений и иных объектов», вокруг аэропортов, аэродромов, вертодромов устанавливается санитарно-защитная зона, размер которой обеспечивает уменьшение воздействия загрязнений на население (химического, физического и др.) до значений, установленных гигиеническими нормативами, и величин приемлемого риска для здоровья населения. По своему функциональному назначению санитарно-защитная зона является защитным барьером, обеспечивающим снижение неблагоприятных воздействий на население до безопасных уровней, при эксплуатации объекта в штатном режиме.

Размер санитарно-защитной зоны аэропортов, аэродромов, вертодромов устанавливается в каждом конкретном случае на основании расчетов рассеивания загрязнения в атмосферном воздухе и физического воздействия на атмосферный воздух (шум, электромагнитные поля (ЭМП), вибрация, инфразвук и др.), результатов натурных исследований и измерений в контрольных точках, а также на основании оценки риска для здоровья населения.

В санитарно-защитной зоне и санитарных разрывах не допускается размещать:

жилую застройку, включая отдельные жилые дома;

ландшафтно-рекреационные зоны, зоны отдыха, территории курортов, санаториев и домов отдыха;

территории садоводческих товариществ и коттеджной застройки, коллективных или индивидуальных дачных и садово-огородных участков;

другие территории с нормируемыми показателями качества среды обитания; спортивные сооружения, детские площадки, образовательные и детские учреждения, лечебно-профилактические и оздоровительные учреждения общего пользования.

7.5. Зоны с особыми условиями использования территорий, установление которых требуется в связи с размещением объектов регионального значения в области энергоснабжения и связи

В соответствии с Правилами установления охранных зон объектов электросетевого хозяйства и особых условий использования земельных участков, расположенных в границах таких зон, утвержденными постановлением Правительства Российской Федерации от 24 февраля 2009 г. № 160, устанавливаются следующие охранные зоны для планируемых объектов электроснабжения регионального значения:

вдоль воздушных линий электропередачи - в виде части поверхности участка земли и воздушного пространства (на высоту, соответствующую высоте опор воздушных линий электропередачи), ограниченной параллельными вертикальными плоскостями, отстоящими по обе стороны линии электропередачи от крайних проводов при не отклоненном их положении, на расстоянии:

15 метров - для линий электропередачи 35 кВ;

20 метров - для линий электропередачи 110 кВ;

25 метров - для линий электропередачи 220 кВ;

вдоль подземных кабельных линий - в виде части поверхности участка земли, расположенного под ней участка недр (на глубину, соответствующую глубине прокладки кабельных линий электропередачи), ограниченного параллельными вертикальными плоскостями, отстоящими по обе стороны линии электропередачи от крайних кабелей на расстоянии 1 метра (при прохождении кабельных линий напряжением до 1 кВ в городах под тротуарами - на 0,6 метра в сторону зданий и сооружений и на 1 метр в сторону проезжей части улицы);

вдоль подводных кабельных линий - в виде водного пространства от водной поверхности до дна, ограниченного вертикальными плоскостями, отстоящими по обе стороны линии от крайних кабелей на расстоянии 100 метров;

вдоль переходов воздушных линий электропередачи через водоемы (реки, каналы, озера и другие водные объекты) в виде

воздушного пространства над водной поверхностью водоемов (на высоту, соответствующую высоте опор воздушных линий электропередачи), ограниченного вертикальными плоскостями, отстоящими по обе стороны линии электропередачи от крайних проводов при не отклоненном их положении, для судоходных водоемов - на расстоянии 100 метров, для несудоходных водоемов на расстоянии, предусмотренном для установления охранных зон вдоль воздушных линий электропередачи;

вокруг подстанций - в виде части поверхности участка земли и воздушного пространства (на высоту, соответствующую высоте наивысшей точки подстанции), ограниченной вертикальными плоскостями, отстоящими от всех сторон ограждения подстанции по периметру, на расстоянии, указанном в абзаце третьем настоящего раздела, применительно к высшему классу напряжения подстанции.

В соответствии со статьей 62 Водного кодекса Российской Федерации использование водных объектов для целей производства электрической энергии гидроэнергетическими объектами осуществляется с учетом интересов других водопользователей, а также с соблюдением требований к использованию и охране водных объектов, требований к сохранению водных биологических ресурсов и других объектов животного и растительного мира, требований о предотвращении негативного воздействия вод и ликвидации его последствий.

Для обеспечения безопасного и безаварийного функционирования, безопасной эксплуатации гидроэнергетических объектов в акваториях водных объектов, на участках береговой полосы (в том числе участках примыкания к гидроэнергетическим объектам), участках поймы устанавливаются охранные зоны с особыми условиями водопользования и использования участков береговой полосы (в том числе участков примыкания к гидроэнергетическим объектам). Правительство Российской Федерации определяет порядок установления охранных зон для указанных объектов, особые условия водопользования и использования участков береговой полосы (в том числе участков примыкания к гидроэнергетическим объектам) в их границах.

В соответствии с Правилами установления охранных зон для гидроэнергетических объектов, утвержденными постановлением Правительства Российской Федерации от 6 сентября 2012 г. № 884 «Об установлении охранных зон для гидроэнергетических объектов», охранные зоны устанавливаются для обеспечения безопасного и безаварийного функционирования и безопасной эксплуатации гидроэнергетических объектов, включающих в том числе плотины, здания гидроэлектростанции, водосбросные, водоспускные и водовыпускные сооружения, судоходные шлюзы и судоподъемники, а также иные гидротехнические сооружения в составе гидроузлов.

Охранные зоны устанавливаются вдоль плотины гидроэнергетического объекта на водном пространстве от водной поверхности до дна между береговыми линиями при нормальном подпорном уровне воды в верхнем бьефе и среднемноголетнем уровне вод в период, когда воды не покрыты льдом, - в нижнем бьефе, ограниченном параллельными плоскостями, отстоящими по обе стороны от оси водоподпорного сооружения на расстоянии:

500 метров в верхнем и нижнем бьефе гидроузла для объектов высокой категории опасности;

350 метров в верхнем и нижнем бьефе гидроузла для объектов средней категории опасности;

200 метров в верхнем и нижнем бьефе гидроузла для объектов низкой категории опасности.

Охранные зоны устанавливаются также вдоль береговой линии водного объекта в верхнем и нижнем бьефе гидроузла в виде земельной полосы на пойме шириной 20 метров, если частью 6 статьи 6 Водного кодекса Российской Федерации не установлены иные размеры береговой полосы, протяженность которой равна расстояниям от оси водоподпорного сооружения, устанавливаемой в соответствии с пунктом 1 Правил установления охранных зон для гидроэнергетических объектов, утвержденных постановлением Правительства Российской Федерации от 6 сентября 2012 г. № 884 «Об установлении охранных зон для гидроэнергетических объектов».

Использование водных объектов (водопользование) в охранных зонах подлежит обязательному согласованию с оператором гидроэнергетического объекта.

В соответствии со статьей 40 Федерального закона № 7-ФЗ от 10 января 2002 г. «Об охране окружающей среды» при размещении, проектировании, строительстве, реконструкции, вводе в эксплуатацию и эксплуатации гидроэлектростанций должны учитываться реальные потребности в электрической энергии соответствующих регионов, а также особенности рельефов местностей. При этом при размещении гидрогенерирующих объектов должны предусматриваться меры по сохранению водных объектов, водосборных площадей, водных биологических ресурсов, земель, почв, лесов и иной растительности, биологического разнообразия, обеспечиваться устойчивое функционирование естественных экологических систем, сохранение природных ландшафтов, особо охраняемых природных территорий и памятников природы, а также приниматься меры по своевременной утилизации древесины и плодородного слоя почв при расчистке и затоплении ложа водохранилищ и иные необходимые меры по недопущению негативных изменений природной среды, сохранению водного режима, обеспечивающего наиболее благоприятные условия для воспроизводства водных биологических ресурсов.

СанПиН 2.2.1/2.1.1.1200-03 «Санитарно-защитные зоны и санитарная классификация предприятий, сооружений и иных объектов» утверждены требования к установлению границ санитарно-защитных зон для теплоэлектростанций, производящих электрическую и тепловую энергию при сжигании минерального топлива.

К классу I отнесены тепловые электростанции эквивалентной электрической мощностью 600 МВт и выше, использующие в качестве топлива уголь и мазут, для которых санитарно-защитная зона составляет 1000 метров.

К классу II отнесены тепловые электростанции эквивалентной электрической мощностью 600 МВт и выше, работающие на газовом и газомазутном топливе, а также тепловые электроцентралы и районные котельные тепловой мощностью 200 Гкал и выше, работающие на угольном и мазутном топливе, для которых установлена санитарно-защитная зона 500 метров.

К классу III отнесены тепловые электроцентралы и районные котельные тепловой мощностью 200 Гкал и выше, работающие на газовом и газомазутном топливе (резервное), и золоотвалы тепловых электростанций, для которых санитарно-защитная зона составляет 300 метров.

Для электроподстанций размер санитарно-защитной зоны устанавливается в зависимости от типа (открытые, закрытые) и мощности на основании расчетов физического воздействия на атмосферный воздух, а также результатов натурных измерений. При этом границы санитарно-защитной зоны устанавливаются от источников химического, биологического и (или) физического воздействия либо от границы промышленной площадки до ее внешней границы в заданном направлении.

Для объектов, не включенных в санитарную классификацию, а также с новыми, недостаточно изученными технологиями, не имеющими аналогов, размер санитарно-защитной зоны устанавливается в каждом конкретном случае Главным государственным санитарным врачом Российской Федерации, если в соответствии с расчетами ожидаемого загрязнения атмосферного воздуха и физического воздействия на атмосферный воздух указанные объекты и производства относятся к I и II классам опасности, в остальных случаях - главным государственным санитарным врачом субъекта Российской Федерации или его заместителем.

В санитарно-защитной зоне не допускается размещать жилую застройку, включая отдельные жилые дома, ландшафтно-рекреационные зоны, зоны отдыха, территории курортов, санаториев и домов отдыха, территории садоводческих товариществ и коттеджной застройки, коллективных или индивидуальных дачных и садово-огородных участков, а также другие территории с нормируемыми показателями

качества среды обитания, спортивные сооружения, детские площадки, образовательные и детские учреждения, лечебно-профилактические и оздоровительные учреждения общего пользования.

7.6. Зоны с особыми условиями использования территорий, установление которых требуется в связи с размещением объектов регионального значения в области газоснабжения

В соответствии с Правилами охраны магистральных трубопроводов, утвержденными постановлением Госгортехнадзора России от 24 апреля 1992 г. № 9, вокруг газораспределительных станций и станций подземного хранения газа устанавливаются охранные зоны в виде участка земли, ограниченного замкнутой линией, отстоящей от границ территорий указанных объектов на 100 метров во все стороны.

Согласно постановлению Правительства Российской Федерации от 20 ноября 2000 г. № 878 «Об утверждении правил охраны газораспределительных сетей» для газораспределительных сетей устанавливаются следующие охранные зоны:

вдоль трасс наружных газопроводов - в виде территории, ограниченной условными линиями, проходящими на расстоянии двух метров с каждой стороны газопровода; - вдоль трасс подземных газопроводов из полиэтиленовых труб при использовании медного провода для обозначения трассы газопровода - в виде территории, ограниченной условными линиями, проходящими на расстоянии 3 метров от газопровода со стороны провода и 2 метров с противоположной стороны;

вокруг отдельно стоящих газорегуляторных пунктов в виде территории, ограниченной замкнутой линией, проведенной на расстоянии 10 метров от границ этих объектов. Для газорегуляторных пунктов, пристроенных к зданиям, охранный зона не регламентируется;

вдоль подводных переходов газопроводов через судоходные и сплавные реки, озера, водохранилища, каналы в виде участка водного пространства от водной поверхности до дна, заключенного между параллельными плоскостями, отстоящими на 100 метров с каждой стороны газопровода;

вдоль трасс межпоселковых газопроводов, проходящих по лесам и древесно-кустарниковой растительности в виде просек шириной 6 метров, по 3 метра с каждой стороны газопровода. Для надземных участков газопроводов расстояние от деревьев до трубопровода должно быть не менее высоты деревьев в течение всего срока эксплуатации газопровода.

Отсчет расстояний при определении охранных зон газопроводов производится от оси газопровода для однопроводных газопроводов и от осей крайних ниток для многопроводных газопроводов.

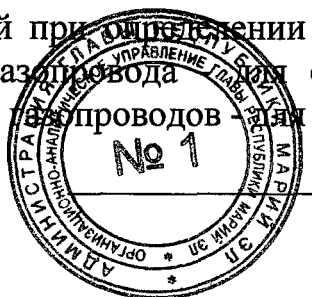


СХЕМА ТЕРРИТОРИАЛЬНОГО ПЛАНИРОВАНИЯ РЕСПУБЛИКИ МАРИЙ ЭЛ

ПОЛОЖЕНИЕ О ТЕРРИТОРИАЛЬНОМ ПЛАНИРОВАНИИ

Карта планируемого размещения объектов регионального значения в области энергетики

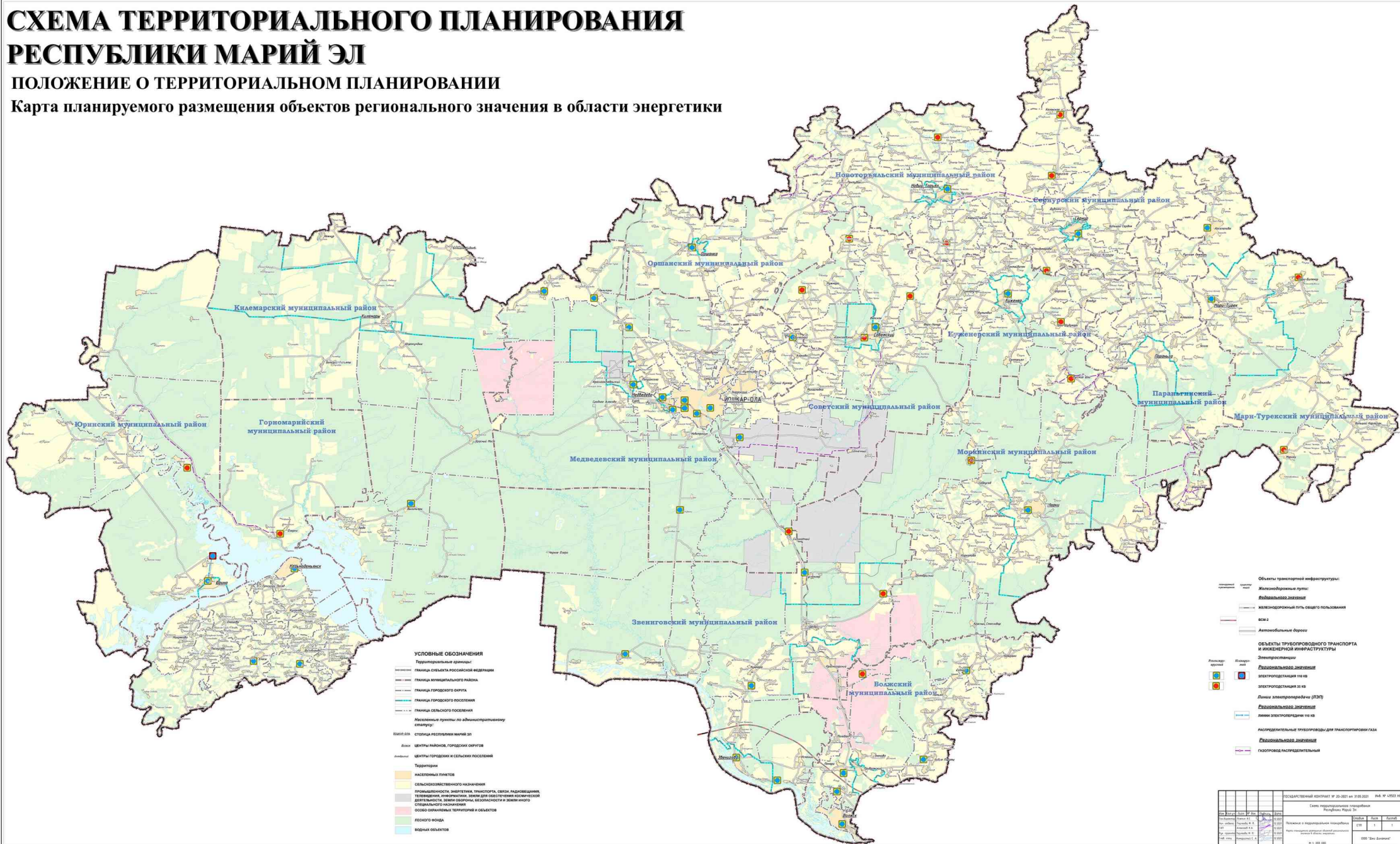


СХЕМА ТЕРРИТОРИАЛЬНОГО ПЛАНИРОВАНИЯ РЕСПУБЛИКИ МАРИЙ ЭЛ

ПОЛОЖЕНИЕ О ТЕРРИТОРИАЛЬНОМ ПЛАНИРОВАНИИ

Карта планируемого размещения особо охраняемых природных территорий
регионального значения



- УСЛОВНЫЕ ОБОЗНАЧЕНИЯ**
- Территориальные границы:
 - Границы субъекта Российской Федерации
 - Границы муниципальных районов
 - Границы городских округов
 - Границы сельского поселения
 - Населенные пункты по административному статусу:
 - Столица Республики Марий Эл
 - Центры районов, городских округов
 - Центры городских и сельских поселений
 - Территории:
 - населенные пункты
 - сельскохозяйственного назначения
 - производительности, животноводства, транспорта, связи, радиовещания, телевидения, информатики, науки для образовательных учреждений, деятельности, защиты обороны, безопасности и земной коры
 - особо охраняемых территорий и объектов
 - лесного фонда
 - водных объектов

- Объекты транспортной инфраструктуры:**
- Железнодорожные пути
 - Федеральные дороги
 - международный путь общего пользования
 - ВСЛ
 - Автомобильные дороги:
 - автомобильные дороги федерального значения
 - автомобильные дороги регионального или межмуниципального значения
- Объекты охраняемых природных территорий:**
- Национальный парк
 - Государственный природный заказник
 - Ландшафтный парк

История изменений ООП регионального значения

№ п/п	Наименование ООП	Дата внесения изменений	Содержание изменений
1	Государственный природный заказник «Сосновский»	2010.01.15	Утверждение границ
2	Государственный природный заказник «Шереметьевский»	2010.01.15	Утверждение границ
3	Государственный природный заказник «Звениговский»	2010.01.15	Утверждение границ
4	Государственный природный заказник «Юрковский»	2010.01.15	Утверждение границ
5	Государственный природный заказник «Килемарский»	2010.01.15	Утверждение границ
6	Государственный природный заказник «Параньгинский»	2010.01.15	Утверждение границ
7	Государственный природный заказник «Куженерский»	2010.01.15	Утверждение границ
8	Государственный природный заказник «Советский»	2010.01.15	Утверждение границ
9	Государственный природный заказник «Сосновский»	2010.01.15	Утверждение границ
10	Государственный природный заказник «Шереметьевский»	2010.01.15	Утверждение границ
11	Государственный природный заказник «Звениговский»	2010.01.15	Утверждение границ
12	Государственный природный заказник «Юрковский»	2010.01.15	Утверждение границ
13	Государственный природный заказник «Килемарский»	2010.01.15	Утверждение границ
14	Государственный природный заказник «Параньгинский»	2010.01.15	Утверждение границ
15	Государственный природный заказник «Куженерский»	2010.01.15	Утверждение границ
16	Государственный природный заказник «Советский»	2010.01.15	Утверждение границ
17	Государственный природный заказник «Сосновский»	2010.01.15	Утверждение границ
18	Государственный природный заказник «Шереметьевский»	2010.01.15	Утверждение границ
19	Государственный природный заказник «Звениговский»	2010.01.15	Утверждение границ
20	Государственный природный заказник «Юрковский»	2010.01.15	Утверждение границ

