



Управление труда и занятости
Республики Карелия

П Р И К А З

«18» июля 2022 г.

№ 144-П

г. Петрозаводск

**Об утверждении Административного регламента предоставления
государственной услуги по осуществлению государственной экспертизы
условий труда**

В соответствии с Трудовым кодексом Российской Федерации, Федеральным законом от 27 июля 2010 года № 210-ФЗ «Об организации предоставления государственных и муниципальных услуг», постановлением Правительства Республики Карелия от 15 февраля 2012 года № 50-П «О разработке и утверждении административных регламентов предоставления государственных услуг»

ПРИКАЗЫВАЮ:

1. Утвердить прилагаемый Административный регламент предоставления государственной услуги по осуществлению государственной экспертизы условий труда.
2. Признать утратившим силу приказ Министерства социальной защиты, труда и занятости Республики Карелия от 30 января 2017 года № 72-П «Об утверждении Административного регламента предоставления государственной услуги по осуществлению государственной экспертизы условий труда» (Собрание законодательства Республики Карелия, 2017, № 4, ст. 798).

Начальник

Е.Е. Фролова

УТВЕРЖДЕН
приказом Управления труда и занятости
Республики Карелия
от « 18 » июля 20 22 года № 144-П

Административный регламент предоставления государственной услуги по осуществлению государственной экспертизы условий труда

I. Общие положения

Предмет регулирования административного регламента

1. Административный регламент предоставления государственной услуги по осуществлению государственной экспертизы условий труда (далее – Административный регламент) разработан в целях повышения качества и доступности государственной услуги по осуществлению государственной экспертизы условий труда (далее – государственная услуга) и определяет сроки и последовательность административных процедур (действий) структурных подразделений Управления труда и занятости Республики Карелия (далее – Управление) при осуществлении государственной экспертизы условий труда.

2. Государственная экспертиза условий труда осуществляется в целях оценки: качества проведения специальной оценки условий труда; правильности предоставления работникам гарантий и компенсаций за работу с вредными и (или) опасными условиями труда; фактических условий труда работников (далее – цель государственной экспертизы условий труда).

Круг заявителей

3. Государственная услуга предоставляется работникам, работодателям, объединениям работодателей, профессиональным союзам и их объединениям, иным уполномоченным работниками представительным органам, комиссиям по расследованию несчастных случаев, а также в случае обращения за осуществлением государственной экспертизы условий труда в целях оценки качества проведения специальной оценки условий труда организациям, проводившим специальную оценку условий труда (далее – заявители).

4. От имени заявителя с заявлением о предоставлении государственной услуги может обратиться представитель заявителя, уполномоченный заявителем в порядке, установленном федеральным законодательством.

5. Заявители имеют право на неоднократное обращение за государственной услугой.

Требования к порядку информирования о порядке предоставления государственной услуги

6. Информирование о государственной услуге и порядке ее предоставления осуществляется:

непосредственно в помещениях Управления либо в виде консультаций с работниками Управления и телефону «горячей линии»;

в федеральной государственной информационной системе «Единый портал государственных и муниципальных услуг (функций)» (далее - Единый портал), на Региональном портале электронных услуг Республики Карелия (далее - региональный портал), официальном сайте Управления труда и занятости Республики Карелия (<http://work.gov.karelia.ru>) (далее - официальный сайт Управления), а также через государственное бюджетное учреждение Республики Карелия «Многофункциональный центр предоставления государственных и муниципальных услуг Республики Карелия» (далее - МФЦ, многофункциональный центр) и средства массовой информации.

7. При личном обращении заявителей по вопросам предоставления государственной услуги время ожидания в очереди не должно превышать 15 минут.

При ответах на телефонные звонки и устные обращения заявителей сотрудники Управления подробно и в вежливой форме информируют заявителей по интересующим их вопросам. Ответ на телефонный звонок должен содержать информацию о наименовании структурного подразделения Управления, в которое обратился заявитель, фамилии, имени, отчестве (последнее - при наличии) и должности сотрудника, принявшего телефонный звонок. Время разговора не должно превышать 15 минут.

Письменные обращения заявителей о порядке предоставления государственной услуги, включая обращения, поступившие по электронной почте, рассматриваются сотрудником Управления, оказывающим государственную услугу, с учетом времени подготовки ответа заявителю в срок, не превышающий 30 дней со дня регистрации обращения.

8. Информация о местонахождении, графике работы и справочных телефонах Управления и его структурных подразделениях, адресах электронной почты и адресе официальном сайте Управления размещаются:

на официальном сайте Управления и Едином портале;

путем опубликования в средствах массовой информации;

путем распространения раздаточных информационных материалов (брошюр, буклетов, памяток и иных информационных материалов).

Информирование о порядке предоставления государственной услуги может осуществляться с использованием средств автоинформирования. При автоинформировании обеспечивается круглосуточное предоставление справочной информации.

Справочная информация о деятельности МФЦ размещается на официальном сайте МФЦ в сети Интернет (<https://www.mfc-karelia.ru>).

9. Информация о государственной услуге на Региональном портале и официальном сайте Управления предоставляется заявителям бесплатно.

Доступ к информации о государственной услуге осуществляется без выполнения заявителем каких-либо требований, в том числе без использования программного обеспечения, установка которого на технические средства заявителя требует заключения лицензионного или иного соглашения с правообладателем программного обеспечения, предусматривающего взимание платы, регистрацию или авторизацию заявителя или предоставление им персональных данных.

II. Стандарт предоставления государственной услуги

Наименование государственной услуги

10. Наименование государственной услуги: «Осуществление государственной экспертизы условий труда».

Наименование органа исполнительной власти Республики Карелия, предоставляющего государственную услугу

11. Предоставление государственной услуги осуществляет Управление.

12. При предоставлении государственной услуги запрещается требовать от заявителя осуществления действий, в том числе согласований, необходимых для получения государственной услуги и связанных с обращением в иные государственные органы и организации, за исключением получения услуг, включенных в перечень услуг, которые являются необходимыми и обязательными для предоставления государственных услуг, утвержденный Правительством Республики Карелия.

Описание результата предоставления государственной услуги

13. Результатом предоставления государственной услуги является выдача заявителю заключения государственной экспертизы условий труда по форме согласно Приложениям № 4, 4.1, 4.2 к Административному регламенту) либо уведомление его об отказе в проведении государственной экспертизы условий труда по форме согласно Приложению № 5 к Административному регламенту.

Срок предоставления государственной услуги

14. Срок предоставления государственной услуги составляет 30 рабочих дней со дня регистрации заявления.

15. В случае необходимости получения документации и материалов, необходимых для проведения государственной экспертизы условий труда и (или) проведения исследований (испытаний) и измерений, указанных в пунктах 50 и 58 Административного регламента, или в случае невозможности их проведения в течение срока, указанного в пункте 14 Административного регламента, срок предоставления государственной услуги может быть продлен Начальником Управления труда и занятости Республики Карелия (далее – Начальник) либо заместителем Начальника, курирующим вопросы проведения государственной экспертизы условий труда, в соответствии с распределением обязанностей между Начальником и его заместителем (далее – заместитель), но не более чем на 60 рабочих дней в соответствии с пунктом 21 Порядка проведения государственной экспертизы условий труда, утвержденного приказом Министерства труда и социальной защиты Российской Федерации от 29 октября 2021 года № 775н.

Перечень нормативных правовых актов, регулирующих отношения, возникающие в связи с предоставлением государственной услуги

16. Предоставление государственной услуги осуществляется в соответствии с:

Трудовым кодексом Российской Федерации;

Федеральным законом от 2 мая 2006 года № 59-ФЗ «О порядке рассмотрения обращений граждан Российской Федерации»;

Федеральным законом от 27 июля 2010 года № 210-ФЗ «Об организации предоставления государственных и муниципальных услуг»;

Федеральным законом от 27 июля 2006 года № 152-ФЗ «О персональных данных»;

Федеральным законом от 28 декабря 2013 года № 426-ФЗ «О специальной оценке условий труда»;

Федеральным законом от 6 апреля 2011 года № 63-ФЗ «Об электронной подписи»;

постановлением Правительства Российской Федерации от 25 июня 2012 года № 634 «О видах электронной подписи, использование которых допускается при обращении за получением государственных и муниципальных услуг»;

приказом Министерства труда и социальной защиты Российской Федерации от 29 октября 2021 года № 775н «Об утверждении Порядка проведения государственной экспертизы условий труда»;

приказом Министерства труда и социальной защиты Российской Федерации от 28 октября 2021 года № 765н «Об утверждении типовых форм документов, необходимых для проведения государственной экспертизы условий труда»;

приказом Министерства труда и социальной защиты Российской Федерации от 9 октября 2014 года № 682н «Об утверждении методических

рекомендаций по определению размера платы за проведение экспертизы качества специальной оценки условий труда»;

иными нормативными правовыми актами Российской Федерации и Республики Карелия, регламентирующими правовые отношения в рассматриваемой сфере, а также настоящим Административным регламентом.

17. Перечень нормативных правовых актов, регулирующих отношения, возникающие в связи с предоставлением государственной услуги, размещается на официальном сайте Управления (<http://work.gov.karelia.ru>), Региональном портале, Едином портале и в федеральной государственной информационной системе «Федеральный реестр государственных и муниципальных услуг (функций)».

Исчерпывающий перечень документов, необходимых в соответствии с нормативными правовыми актами для получения государственной услуги

18. Документом, необходимым для получения государственной услуги, является заявление о предоставлении государственной услуги (далее – заявление).

В заявлении указываются:

- 1) полное наименование заявителя (для юридических лиц), фамилия, имя, отчество (при наличии) заявителя (для физических лиц);
- 2) почтовый адрес заявителя, адрес электронной почты (при наличии);
- 3) цель государственной экспертизы условий труда;
- 4) индивидуальный номер рабочего места, наименование профессии (должности) работника (работников), занятого на данном рабочем месте, с указанием структурного подразделения работодателя (при наличии), и полного наименования работодателя, в отношении условий труда которого должна проводиться государственная экспертиза условий труда;
- 5) сведения о ранее проведенных государственных экспертизах условий труда (при наличии).

В случае, если целью государственной экспертизы условий труда является оценка качества проведения специальной оценки условий труда, то в заявлении дополнительно указываются:

- 1) сведения об оплате государственной экспертизы условий труда;

В случае, если заявителем является физическое лицо, то при подаче заявления он дополнительно заполняет форму согласия на обработку персональных данных и прикладывает ее к заявлению.

Форма согласия на обработку персональных данных приведена в Приложении № 3 к Административному регламенту.

Заявление заполняется разборчиво от руки или с использованием технических средств (печатающего устройства или средств электронной техники) на русском языке. При заполнении заявления не допускается использование сокращений слов и аббревиатур. Вопросы, поставленные в заявлении, должны быть конкретными и исчерпывающими.

Заявителям обеспечивается возможность выбора способа подачи заявления: при личном обращении в Управление, через МФЦ, почтовой связью, с использованием средств факсимильной связи или в электронной форме, в том числе с использованием Единого портала и регионального портала.

Заявление заверяется личной или электронной подписью заявителя в соответствии с Федеральным законом от 6 апреля 2011 года № 63-ФЗ «Об электронной подписи».

Заявление о предоставлении государственной услуги в электронной форме подписывается заявителем простой электронной подписью, ключ которой получен в соответствии с Правилами использования простой электронной подписи при оказании государственных и муниципальных услуг, утвержденными постановлением Правительства Российской Федерации от 25 января 2013 года № 33 «Об использовании простой электронной подписи при оказании государственных и муниципальных услуг», или усиленной квалифицированной электронной подписью, или усиленной неквалифицированной подписью, сертификат ключа проверки которой создан и используется в инфраструктуре, обеспечивающей информационно-технологическое взаимодействие информационных систем, используемых для предоставления государственных и муниципальных услуг в электронной форме.

Форма заявления приведена в Приложении № 2 к Административному регламенту.

19. В случае, если заявителем является работодатель, то к заявлению, в зависимости от цели государственной экспертизы условий труда, прилагаются следующие документы:

1) для проведения государственной экспертизы условий труда в целях оценки качества проведения специальной оценки условий труда:

- утвержденный работодателем отчет о проведении специальной оценки условий труда, по форме, утвержденной приказом Министерства труда и социальной защиты Российской Федерации от 24 января 2014 года № 33н «Об утверждении Методики проведения специальной оценки условий труда, Классификатора вредных и (или) опасных производственных факторов, формы отчета о проведении специальной оценки условий труда и инструкции по ее заполнению» (далее – отчет), с приложением документов, согласно Приложению № 2.1 к Административному регламенту. Для отчетов, утвержденных после 1 января 2020 года, дополнительно указывается информация о размещении отчета в Федеральной государственной информационной системе учета результатов проведения специальной оценки условий труда (далее - ФГИС СОУТ);

- сведения об организации (организациях), проводившей специальную оценку условий труда у этого работодателя, с приложением заверенных им копий документов, подтверждающих ее соответствие установленным требованиям: уведомление о регистрации в реестре организаций, оказывающих услуги по проведению специальной оценки условий труда, аттестат

аккредитации и область аккредитации испытательной лаборатории (центра) организации, проводившей специальную оценку условий труда, являющуюся неотъемлемой частью аттестата аккредитации, сертификаты экспертов организации, проводивших специальную оценку условий труда;

- предписания должностных лиц государственных инспекций труда об устранении нарушений, выявленных в ходе проведения мероприятий по федеральному государственному контролю (надзору) за соблюдением требований трудового законодательства и иных нормативных правовых актов, содержащих нормы трудового права, в том числе Федерального закона от 28 декабря 2013 года № 426-ФЗ «О специальной оценке условий труда» нарушений (при наличии);

2) для проведения государственной экспертизы условий труда в целях оценки правильности предоставления работникам гарантий и компенсаций за работу с вредными и (или) опасными условиями труда:

- отчет с приложением документов, согласно Приложению № 2.1 к Административному регламенту. Для отчетов, утвержденных после 1 января 2020 года, дополнительно указывается информация о размещении отчета в ФГИС СОУТ;

- документы, содержащие результаты исследований (испытаний) и измерений вредных и (или) опасных факторов производственной среды и трудового процесса на рабочих местах (при наличии);

- коллективный договор (при наличии), трудовой договор (трудовые договоры), локальные нормативные акты, устанавливающие обязательства работодателя по соблюдению прав работников на безопасные условия труда, а также на предоставление гарантий и компенсаций в связи с работой во вредных и (или) опасных условиях труда;

- положение о системе оплаты труда работников (при наличии);

- локальные нормативные акты работодателя, устанавливающие условия и объемы предоставляемых гарантий и компенсаций работникам за работу с вредными и (или) опасными условиями труда, в том числе продолжительность ежегодного дополнительного оплачиваемого отпуска, сокращенной продолжительности рабочего времени, размер повышения оплаты труда;

- список работников, подлежащих периодическим и (или) предварительным медицинским осмотрам;

- копии заключений о результатах проведенных периодических медицинских осмотров работников за последний год;

3) для проведения государственной экспертизы условий труда в целях оценки фактических условий труда работников:

- отчет с приложением документов, согласно Приложению № 2.1 к Административному регламенту. Для отчетов, утвержденных после 1 января 2020 года, дополнительно указывается информация о размещении отчета в ФГИС СОУТ;

- документы, содержащие результаты исследований (испытаний) и измерений вредных и (или) опасных факторов производственной среды и

трудового процесса на рабочих местах (при наличии);

- коллективный договор (при наличии), трудовой договор (трудовые договоры), локальные нормативные акты, устанавливающие условия труда работника (работников), включая режимы труда и отдыха;

- предписания должностных лиц государственных инспекций труда и Федеральной службы по экологическому, технологическому и атомному надзору и ее территориальных органов об устранении нарушений обязательных требований, выявленных в ходе проведения мероприятий по государственному надзору в установленной сфере деятельности (при наличии);

- нормативные правовые акты и локальные акты работодателя, в соответствии с которыми регулируются вопросы технического состояния зданий, сооружений и оборудования, организации технологических процессов, состояние инструментов, сырья и материалов на рабочих местах, применения на рабочих местах средств индивидуальной и коллективной защиты, состояния санитарно-бытового и лечебно-профилактического обслуживания работников на рабочих местах, а также установленные режимы труда и отдыха работников на рабочих местах.

Если перечисленные в пункте 19 Административного регламента документы не могут быть представлены работодателем, в заявлении отражается информация о причинах их непредставления.

Перечисленные в пункте 19 Административного регламента документы могут быть поданы иными не являющимися работодателями заявителями при наличии у них этих документов.

В дополнение к документам, указанным в пункте 19 Административного регламента, заявитель может приложить и иные документы, примерный перечень которых указан в приложении № 2.2. к Административному регламенту.

20. В случае, если заявителем является организация, проводящая специальную оценку условий труда, обратившаяся за проведением государственной экспертизы условий труда с целью оценки качества проведения специальной оценки условий труда, к заявлению прилагаются копии документов, подтверждающие ее соответствие установленным требованиям: уведомление о регистрации в реестре организаций, оказывающих услуги по проведению специальной оценки условий труда, аттестат аккредитации и область аккредитации испытательной лаборатории (центра), являющуюся неотъемлемой частью аттестата аккредитации, сертификаты экспертов.

21. Управление вправе запросить необходимые для проведения государственной экспертизы условий труда документацию и материалы у работодателя, в отношении условий труда на рабочих местах которого проводится государственная экспертиза условий труда.

Исчерпывающий перечень документов, необходимых для предоставления государственной услуги, которые находятся в распоряжении государственных органов, органов местного самоуправления и иных органов, участвующих в предоставлении государственных услуг, и которые заявитель вправе представить

22. При необходимости Управление в порядке межведомственного информационного взаимодействия, в том числе посредством использования единой системы межведомственного электронного взаимодействия запрашивает в уполномоченных государственных органах, органах местного самоуправления или подведомственных государственным органам или органам местного самоуправления организациях документацию и материалы, об условиях труда, гарантиях и компенсациях за работу с вредными и (или) опасными и условиями труда, о результатах проведения мероприятий по государственному надзору в установленной сфере деятельности в отношении объекта государственной экспертизы условий труда.

Управление при предоставлении государственной услуги не вправе требовать от заявителей:

1) представления документов и информации или осуществления действий, представление или осуществление которых не предусмотрено нормативными правовыми актами, регулирующими отношения, возникающие в связи с предоставлением государственной услуги;

2) предоставления информации и документов, которые в соответствии с нормативными правовыми актами Российской Федерации и Республики Карелия находятся в распоряжении государственных органов, предоставляющих государственные услуги, иных государственных органов и (или) подведомственных им организаций, участвующих в предоставлении государственных услуг, за исключением документов, указанных в части 6 статьи 7 Федерального закона от 27 июля 2010 года № 210-ФЗ «Об организации предоставления государственных и муниципальных услуг» (далее - Федеральный закон № 210-ФЗ);

3) осуществления действий, в том числе согласований, необходимых для получения государственных и муниципальных услуг и связанных с обращением в иные государственные органы, органы местного самоуправления, организации, за исключением получения услуг и получения документов и информации, предоставляемых в результате предоставления таких услуг, включенных в перечни, указанные в части 1 статьи 9 Федерального закона № 210-ФЗ;

4) предоставления на бумажном носителе документов и информации, электронные образы которых ранее были заверены в соответствии с пунктом 7.2 части 1 статьи 16 Федерального закона № 210-ФЗ, за исключением случаев, если нанесение отметок на такие документы либо их изъятие является необходимым условием предоставления государственной или муниципальной услуги, и иных случаев, установленных федеральными законами.

Исчерпывающий перечень оснований для отказа в приеме документов, необходимых для предоставления государственной услуги

23. Основания для отказа в приеме документов, необходимых для предоставления государственной услуги, отсутствуют.

Исчерпывающий перечень оснований для приостановления либо отказа в предоставлении государственной услуги

24. Основания для приостановления предоставления государственной услуги отсутствуют.

25. Основаниями для отказа в предоставлении государственной услуги являются:

1) отсутствие в заявлении сведений, указанных в пункте 18 Административного регламента;

2) непредставление заявителем в случае, если заявителем является работодатель, документов, прилагаемых к заявлению, предусмотренных подпунктами 1-3 пункта 19 Административного регламента;

3) непредставление заявителем, в случае если заявителем является организация, проводящая специальную оценку условий труда, документов, прилагаемых к заявлению, предусмотренных пунктом 20 Административного регламента;

4) при указании в заявлении цели проведения государственной экспертизы условий труда, не соответствующей пункту 2 Административного регламента;

5) при отсутствии (не представлении) отчета либо отсутствии во ФГИС СОУТ сведений об отчете, утвержденном после 1 января 2020 года;

6) при отсутствии сведений об отчете во ФГИС СОУТ ввиду ликвидации юридического лица или прекращения индивидуальным предпринимателем своей деятельности;

7) подача заявления о проведении государственной экспертизы условий труда в целях оценки правильности предоставления работникам гарантий и компенсаций за работу с вредными и (или) опасными условиями труда в отношении работников организаций, входящих в группы компаний (корпорации, холдинги и иные объединения юридических лиц), имеющих филиалы, представительства и (или) дочерние общества, действующие на постоянной основе на территории нескольких субъектов Российской Федерации;

8) представление подложных документов или заведомо ложных сведений;

9) обращение заявителей, не предусмотренных пунктом 3 Административного регламента.

В случае отказа заявителю в предоставлении государственной услуги по основаниям, указанным в подпунктах 1-4 пункта 25 Административного регламента, заявитель вправе повторно обратиться за предоставлением государственной услуги.

Перечень услуг, которые являются необходимыми и обязательными для предоставления государственной услуги

26. Услуги, которые являются необходимыми и обязательными для предоставления государственной услуги, отсутствуют.

Порядок, размер и основания взимания государственной пошлины или иной платы, установленной за предоставление государственной услуги

27. Государственная услуга предоставляется бесплатно, за исключением:

1) проведения государственной экспертизы условий труда в целях оценки качества проведения специальной оценки условий труда, осуществляемой за счет средств заявителя, на основании пункта 3 статьи 24 Федерального закона от 28 декабря 2013 года № 426-ФЗ «О специальной оценке условий труда», приказа Министерства труда и социальной защиты Российской Федерации от 29 октября 2021 года № 775н «Об утверждении Порядка проведения государственной экспертизы условий труда».

Размер платы за проведение государственной экспертизы условий труда в целях оценки качества проведения специальной оценки условий труда устанавливается Управлением на основании приказа Министерства труда и социальной защиты Российской Федерации от 9 октября 2014 года № 682н «Об утверждении методических рекомендаций по определению размера платы за проведение экспертизы качества специальной оценки условий труда».

2) проведения исследований (испытаний) и измерений вредных и (или) опасных факторов производственной среды и трудового процесса, осуществляемых за счет средств заявителя, на основании приказа Министерства труда и социальной защиты Российской Федерации от 29 октября 2021 года № 775н «Об утверждении Порядка проведения государственной экспертизы условий труда».

Максимальный срок ожидания в очереди при подаче запроса о предоставлении государственной услуги и при получении результата предоставления государственной услуги

28. Максимальный срок ожидания в очереди при подаче заявления и(или) при получении результата предоставления государственной услуги не должен превышать 15 минут.

Срок и порядок регистрации запроса заявителя о предоставлении государственной услуги, в том числе в электронной форме

29. Заявление подается заявителем по собственной инициативе.

Заявление регистрируется в автоматизированной системе электронного документооборота и делопроизводства в день его поступления в Управление. В случае если заявление направлено в выходной или нерабочий праздничный день, днем направления заявления считается следующий за ним рабочий день.

Регистрация заявления при личном обращении осуществляется в часы работы Управления в помещении Управления.

Срок регистрации заявления при личном обращении заявителя не должен превышать 15 минут.

Регистрация запроса о предоставлении государственной услуги в электронной форме обеспечивается на Едином портале и региональном портале.

В случае подачи заявления через МФЦ датой подачи заявления считается дата регистрации заявления многофункциональным центром.

Срок и порядок передачи заявления, подаваемого через МФЦ, устанавливается соглашением о взаимодействии между МФЦ и Управлением.

Требования к помещениям, в которых предоставляется государственная услуга, к месту ожидания и приема заявителей, размещению и оформлению визуальной, текстовой и мультимедийной информации о порядке предоставления государственных услуг, требования к обеспечению доступности для инвалидов указанных объектов в соответствии с законодательством Российской Федерации о социальной защите инвалидов

30. Предоставление государственной услуги осуществляется в специально оборудованных помещениях, обеспечивающих беспрепятственный доступ заявителей.

Помещения должны соответствовать действующим санитарно-эпидемиологическим правилам и нормативам.

Места для проведения приема заявителей оборудуются:

- противопожарной системой и средствами пожаротушения;
- системой оповещения о возникновении чрезвычайной ситуации.

Места информирования, предназначенные для ознакомления заявителей с информационными материалами, оборудуются информационными стендами.

Места ожидания должны создавать комфортные условия для заявителей.

Количество мест ожидания определяется исходя из фактической нагрузки и возможностей для их размещения в здании.

Помещения оборудуются столами (стойками), стульями для оформления документов.

На столах (стойках) располагаются канцелярские принадлежности для осуществления необходимых записей, а также бланки заявлений.

31. Управление при оказании государственной услуги обеспечивает инвалидам (включая инвалидов, использующих кресла-коляски и собак-проводников):

1) условия для беспрепятственного доступа к объектам (зданию, помещениям), в которых предоставляется государственная услуга, а также для беспрепятственного пользования транспортом, средствами связи и информации;

2) возможность самостоятельного передвижения по территории, на которой расположены объекты (здания, помещения), в которых предоставляется государственная услуга, входа в такие объекты и выхода из них, посадки в транспортное средство и высадки из него, в том числе с использованием кресла-коляски;

3) сопровождение инвалидов, имеющих стойкие расстройства функции зрения и самостоятельного передвижения;

4) надлежащее размещение оборудования и носителей информации, необходимых для обеспечения беспрепятственного доступа инвалидов к объектам (зданиям, помещениям), в которых предоставляется государственная услуга, и к услугам с учетом ограничений их жизнедеятельности;

5) дублирование необходимой для инвалидов звуковой и зрительной информации, а также надписей, знаков и иной текстовой и графической информации знаками, выполненными рельефно-точечным шрифтом Брайля, допуск сурдопереводчика и тифлосурдопереводчика;

6) допуск на объекты (здания, помещения), в которых предоставляется государственная услуга, собаки-проводника при наличии документа, подтверждающего ее специальное обучение и выдаваемого по форме и в порядке, которые определяются федеральным органом исполнительной власти, осуществляющим функции по выработке и реализации государственной политики и нормативно-правовому регулированию в сфере социальной защиты населения;

7) оказание помощи инвалидам в преодолении барьеров, мешающих получению ими услуги наравне с другими лицами.

Показатели доступности и качества государственной услуги

32. Показателями доступности и качества государственной услуги являются:

– соблюдение сроков и последовательности административных процедур, включая допустимую продолжительность ожидания предоставления государственной услуги, продолжительность предоставления государственной услуги;

– оборудование мест предоставления государственной услуги в соответствии с установленными требованиями;

– своевременность, полнота и достоверность информирования о государственной услуге;

– отсутствие обоснованных жалоб на действия (бездействие) и решения специалистов Управления, осуществляющих предоставление государственной услуги.

Иные требования, в том числе учитывающие предоставление государственной услуги в многофункциональных центрах и особенности предоставления услуги в электронной форме

33. Предоставление государственной услуги через МФЦ в соответствии с законодательством Российской Федерации на основании соглашения, заключенного между многофункциональным центром и Управлением.

34. Заявителю обеспечивается возможность получения информации о порядке предоставления государственной услуги, а также предоставление бланков (форм) заявлений и документов, необходимых для получения государственной услуги, при наличии технической возможности, на официальном сайте Управления, а также с использованием Единого портала и регионального портала.

35. Заявление о предоставлении государственной услуги в электронной форме подписывается заявителем простой электронной подписью, ключ которой получен в соответствии с Правилами использования простой электронной подписи при оказании государственных и муниципальных услуг, утвержденными постановлением Правительства Российской Федерации от 25 января 2013 года № 33 «Об использовании простой электронной подписи при оказании государственных и муниципальных услуг», или усиленной квалифицированной электронной подписью, или усиленной неквалифицированной подписью, сертификат ключа проверки которой создан и используется в инфраструктуре, обеспечивающей информационно-технологическое взаимодействие информационных систем, используемых для предоставления государственных и муниципальных услуг в электронной форме.

Перечень классов средств электронной подписи, которые допускаются к использованию при обращении за получением государственной услуги, оказываемой с применением усиленной квалифицированной электронной подписи, определяется на основании утверждаемой федеральным органом исполнительной власти по согласованию с Федеральной службой безопасности Российской Федерации модели угроз безопасности информации в информационной системе, используемой в целях приема обращений за получением государственной услуги и (или) предоставления такой услуги.

III. Состав, последовательность и сроки выполнения административных процедур (действий), требования к порядку их выполнения, в том числе особенности выполнения административных процедур (действий) в электронной форме, а также

Исчерпывающий перечень административных процедур

36. Предоставление государственной услуги включает в себя следующие административные процедуры:

1) прием и регистрация заявления;

2) рассмотрение оснований для государственной экспертизы условий труда в целях определения полноты содержащихся в них сведений об объектах государственной экспертизы условий труда и их достаточности для проведения государственной экспертизы условий труда;

3) проведение экспертной оценки объекта государственной экспертизы условий труда и проведение (при необходимости) исследований (испытаний) и измерений факторов производственной среды и трудового процесса с привлечением аккредитованных в установленном порядке испытательных лабораторий (центров);

4) оформление результатов государственной экспертизы условий труда.

Блок-схема предоставления государственной услуги приведена в Приложении № 1 к Административному регламенту.

37. При предоставлении государственной услуги в электронной форме выполняются административные процедуры, предусмотренные пунктом 36 Административного регламента.

38. При предоставлении государственной услуги через МФЦ многофункциональный центр участвует в выполнении административной процедуры по приему и регистрации заявления.

Прием и регистрация заявления

39. Основанием для начала административной процедуры является поступление заявления в Управление.

40. Сотрудник Управления, ответственный за прием документов регистрирует заявление, в том числе поступившие в форме электронного документа, в автоматизированной системе электронного документооборота и делопроизводства. Подтверждением обращения заявителя в Управление о предоставлении ему государственной услуги является присвоение регистрационного номера заявлению. Заявителю сообщается регистрационный номер заявления.

41. При поступлении заявления из многофункционального центра сотрудник Управления, ответственный за прием документов, регистрирует заявление в автоматизированной системе электронного документооборота и делопроизводства, расписка-уведомление заявителю не направляется.

43. После регистрации заявления сотрудник Управления, ответственный за прием документов, направляет заявление Начальнику либо его заместителю для дальнейшего направления в структурное подразделение Управления, уполномоченное на проведение государственной экспертизы условий труда – отдел трудовых отношений и государственной экспертизы условий труда (далее – отдел).

44. Результатом административной процедуры является прием, регистрация и передача заявления в отдел.

45. Максимальный срок выполнения административной процедуры составляет 1 рабочий день.

Рассмотрение оснований для государственной экспертизы условий труда в целях определения полноты содержащихся в них сведений об объектах государственной экспертизы условий труда и их достаточности для проведения государственной экспертизы условий труда

46. Основанием для начала административной процедуры является передача заявления в отдел.

47. Уполномоченное лицо: начальник отдела либо его заместитель (далее – руководитель государственной экспертизы) назначает государственного эксперта или группу государственных экспертов (формирует экспертную комиссию) из числа специалистов Управления, уполномоченных на проведение государственной экспертизы условий труда, и организует проведение государственной экспертизы условий труда.

48. Государственный эксперт (экспертная комиссия) в течение 7 рабочих дней с момента регистрации рассматривает заявление, определяет полноту содержащихся в нем сведений об объекте государственной экспертизы условий труда, их достаточность для проведения государственной экспертизы условий труда и вносит предложение руководителю государственной экспертизы о проведении или отказе в проведении государственной экспертизы условий труда.

49. Руководитель государственной экспертизы в течение 5 рабочих дней со дня поступления к нему предложения от государственного эксперта (экспертной комиссии) о проведении или отказе в проведении государственной экспертизы условий труда рассматривает его и в случае наличия оснований для отказа в предоставлении государственной услуги, указанных в пункте 25 Административного регламента, информирует заявителя об отказе в проведении государственной экспертизы условий труда посредством направления соответствующего уведомления заказным почтовым отправлением с уведомлением о вручении или с использованием информационно-телекоммуникационных технологий в случае направления заявления в виде электронного документа либо вручения указанного уведомления непосредственно заявителю. Заявителю обеспечивается возврат денежных средств, внесенных, в случае, указанном в подпункте 1 пункта 27 Административного регламента, в счет оплаты государственной экспертизы условий труда, а также возвращаются представленные на бумажном носителе документы, предусмотренные пунктами 19 и 20 Административного регламента.

50. При недостаточности сведений об объекте государственной экспертизы условий труда, но отсутствии оснований для отказа в предоставлении государственной услуги государственный эксперт (экспертная комиссия)

запрашивает необходимые для проведения государственной экспертизы условий труда документацию и материалы у работодателя, в отношении условий труда на рабочих местах которого проводится государственная экспертиза условий труда и(или) в уполномоченных государственных органах, органах местного самоуправления или подведомственных государственным органам или органам местного самоуправления организациях.

51. Максимальный срок выполнения административной процедуры составляет 12 рабочих дней без учета времени запроса и получения документации и материалов, необходимых для проведения государственной экспертизы условий труда, указанных в пункте 50 Административного регламента.

52. Результатом административной процедуры является принятие решения о проведении государственной экспертизы условий труда либо уведомление заявителя об отказе в проведении государственной экспертизы условий труда.

Проведение экспертной оценки объекта государственной экспертизы условий труда и проведение (при необходимости) исследований (испытаний) и измерений факторов производственной среды и трудового процесса с привлечением аккредитованных в установленном порядке испытательных лабораторий (центров)

53. Основанием для начала административной процедуры является решение руководителя государственной экспертизы о проведении государственной экспертизы условий труда.

54. Государственный эксперт (экспертная комиссия) осуществляет оценку соответствия указанного в заявлении объекта государственной экспертизы государственным нормативным требованиям охраны труда:

1) при проведении государственной экспертизы условий труда в целях оценки качества проведения специальной оценки условий труда государственный эксперт (экспертная комиссия) анализирует отчет, последовательно проверяя на соответствие требованиям Федерального закона Российской Федерации от 28 декабря 2013 года № 426-ФЗ «О специальной оценке условий труда» следующие обстоятельства:

а) соответствие данных о работодателе на титульном листе отчета данным, указанным в основаниях для государственной экспертизы условий труда, наличие и соответствие данных об идентификационном номере на титульном листе утвержденного до 1 января 2020 г. отчета данным, указанным во ФГИС СОУТ, а также, при необходимости уточнения информации, данным о работодателе во ФГИС СОУТ (в отчетах, утвержденных до 1 января 2020 г., наличие и соответствие идентификационного номера на титульном листе отчета не проверяется, устанавливается соответствие остальных данных титульного листа отчета согласно положениям указанного подпункта);

б) в разделе I отчета:

соответствие данных об организации, проводившей специальную оценку условий труда, ее экспертах, участвовавших в проведении специальной оценки условий труда, данным, содержащимся в соответствующих реестрах, оператором которых является Министерство труда и социальной защиты Российской Федерации, а также, при необходимости уточнения информации, данным во ФГИС СОУТ;

соответствие данных об аккредитации организации, проводившей специальную оценку условий труда, данным, содержащимся в Реестре органов по сертификации и аккредитованных испытательных лабораторий (центров), а также, при необходимости уточнения информации, данным во ФГИС СОУТ;

наличие регистрации средств измерения, использованных в ходе проведения специальной оценки условий труда, в Федеральном информационном фонде по обеспечению единства измерений, а также, при необходимости уточнения информации, соответствие данным во ФГИС СОУТ;

соответствие использованных в ходе проведения специальной оценки условий труда средств измерения вредным и (или) опасным факторам производственной среды и трудового процесса, идентифицированным в ходе проведения специальной оценки условий труда, а также, при необходимости уточнения информации, данным во ФГИС СОУТ;

наличие сведений о поверке средств измерения, использованных в ходе проведения специальной оценки условий труда, а также, при необходимости уточнения информации, соответствие данным во ФГИС СОУТ;

соответствие данных о составе комиссии по проведению специальной оценки условий труда у работодателя требованиям частей 1 - 4 статьи 9 Федерального закона Российской Федерации от 28 декабря 2013 года № 426-ФЗ «О специальной оценке условий труда»;

в) в разделе II отчета:

правильность отнесения рабочих мест к аналогичным (при наличии таковых), а также, при необходимости уточнения информации, соответствие данным во ФГИС СОУТ;

соответствие сведений о рабочем месте (рабочих местах) сведениям, указанным в заявлении, а также, при необходимости уточнения информации, данным во ФГИС СОУТ;

правильность идентификации подлежащих исследованию (испытанию) и измерению вредных и (или) опасных факторов производственной среды и трудового процесса в соответствии с Классификатором вредных и (или) опасных производственных факторов утвержденным приказом Министерства труда и социальной защиты Российской Федерации от 24 января 2014 года № 33н, а также их источников на исследуемом рабочем месте (рабочих местах), а также, при необходимости уточнения информации, соответствие данным во ФГИС СОУТ, при непроведении идентификации в соответствии с частью 6 статьи 10 Федерального закона устанавливается правильность определения подлежащих исследованию (испытанию) и измерению вредных и (или) опасных факторов производственной среды и трудового процесса в

соответствии с прилагаемым к Отчету перечнем подлежащих исследованиям (испытаниям) и измерениям вредных и (или) опасных производственных факторов, а также, при необходимости уточнения информации, соответствие данным во ФГИС СОУТ;

правильность отнесения рабочего места (рабочих мест) к подлежащим декларированию соответствия условий труда государственным нормативным требованиям охраны труда по материалам отчета, а также, при необходимости уточнения информации, соответствие данным во ФГИС СОУТ;

правомерность использования результатов производственного контроля условий труда в случае принятия работодателем такого решения, соответствие такого решения требованиям части 7 статьи 12 Федерального закона Российской Федерации от 28 декабря 2013 года № 426-ФЗ «О специальной оценке условий труда» и правильность его оформления в материалах отчета;

г) в протоколах испытаний (измерений):

соответствие данных об организации, проводящей специальную оценку условий труда, экспертах и других специалистах, проводивших исследования (испытания) и измерения вредных и (или) опасных факторов производственной среды и трудового процесса, об испытательной лаборатории (центре), об использовавшихся средствах измерений сведениям, указанным в разделе I отчета, а также, при необходимости уточнения информации, данным во ФГИС СОУТ;

соответствие данных о работодателе данным, указанным на титульном листе отчета, а также, при необходимости уточнения информации, данным во ФГИС СОУТ;

соответствие данных о рабочих местах данным, указанным в разделе II отчета, а также, при необходимости уточнения информации, данным во ФГИС СОУТ;

соответствие измеренных (испытанных) величин идентифицированным на рабочем месте (рабочих местах) и указанным в разделе II отчета вредным и (или) опасным факторам производственной среды и трудового процесса, а также данным об аккредитации организации и, при необходимости уточнения информации, данным во ФГИС СОУТ;

соответствие примененных в ходе проведения специальной оценки условий труда метода исследований (испытаний) и (или) методики (метода) измерений идентифицированным на рабочем месте (рабочих местах) вредным и (или) опасным факторам производственной среды и трудового процесса, а также, при необходимости уточнения информации, данным во ФГИС СОУТ;

правильность применения в ходе проведения специальной оценки условий труда нормативных правовых актов, регламентирующих предельно допустимые уровни или предельно допустимые концентрации вредных и (или) опасных факторов производственной среды и трудового процесса, а также, при необходимости уточнения информации, соответствие данным во ФГИС СОУТ;

д) в разделе III отчета:

соответствие данных о работодателе данным, указанным в основаниях для государственной экспертизы условий труда и на титульном листе отчета, а также, при необходимости уточнения информации, аналогичным данным во ФГИС СОУТ;

соответствие наименования профессии (должности) работника (работников) наименованиям профессий (должностей) работников, указанных в Общероссийском классификаторе профессий рабочих, должностей служащих и тарифных разрядов или во внедренных работодателем профессиональных стандартах, а также, при необходимости уточнения информации, данным во ФГИС СОУТ;

соответствие указанных в строке 030 Карты специальной оценки условий труда (далее - Карта) вредных и (или) опасных факторов производственной среды и трудового процесса перечню используемого (эксплуатируемого) на рабочем месте (рабочих местах) оборудования, сырья и материалов, а также, при необходимости уточнения информации, данным во ФГИС СОУТ;

правильность определения класса (подкласса) условий труда, в том числе с учетом оценки эффективности средств индивидуальной защиты, а также, при необходимости уточнения информации, соответствие данным во ФГИС СОУТ;

правильность установления работнику (работникам) указанных в строке 040 Карты гарантий и компенсаций, а также, при необходимости уточнения информации, соответствие данным во ФГИС СОУТ;

е) правильность и полноту сведений, указанных в протоколе оценки эффективности средств индивидуальной защиты на рабочем месте (рабочих местах), их соответствие данным строки 030 Карты, а также, при необходимости уточнения информации, данным во ФГИС СОУТ (при наличии);

ж) соответствие данных и правильность заполнения Сводной ведомости результатов проведения специальной оценки условий труда данным Карты (Карт) и прилагаемых к ним протоколов результатов испытаний (измерений), а также, при необходимости уточнения информации, данным во ФГИС СОУТ;

з) соответствие данных и правильность заполнения Перечня рекомендуемых мероприятий по улучшению условий труда на рабочем месте (рабочих местах) и рекомендациям по подбору работников данным строки 050 Карты указанного рабочего места (рабочих мест), а также, при необходимости уточнения информации, данным во ФГИС СОУТ.

Дополнительно проверяется исполнение предписаний должностных лиц государственных инспекций труда об устранении нарушений, выявленных в ходе проведения мероприятий по федеральному государственному контролю (надзору) за соблюдением требований трудового законодательства и иных нормативных правовых актов, содержащих нормы трудового права, в том числе Федерального закона Российской Федерации от 28 декабря 2013 года № 426-ФЗ «О специальной оценке условий труда» (при их наличии и предоставлении заявителем), которые могут оказать влияние на результаты государственной экспертизы условий труда в целях оценки качества проведения специальной

оценки условий труда, что учитывается при принятии решения о качестве проведения специальной оценки условий труда.

2) При проведении государственной экспертизы условий труда в целях оценки правильности предоставления работникам гарантий и компенсаций за работу с вредными и (или) опасными условиями труда государственный эксперт (экспертная комиссия) анализирует отчет, а также, при необходимости уточнения информации, соответствующие данные во ФГИС СОУТ и иные представленные заявителем документы, последовательно проверяя их на соответствие требованиям трудового законодательства и иных нормативных правовых актов, содержащих нормы трудового права, локальных нормативных актов работодателя, отраслевым (межотраслевым) соглашениям и коллективным договорам (при наличии), а также объем и порядок предоставления работнику (работникам), занятым на рабочих местах с вредными и (или) опасными условиями труда, следующих гарантий и компенсаций:

- а) сокращенной продолжительности рабочей недели;
- б) ежегодного дополнительного оплачиваемого отпуска;
- в) оплаты труда в повышенном размере;
- г) иных гарантий и компенсаций, предусмотренных трудовым законодательством, нормативными правовыми актами, содержащими нормы трудового права, отраслевыми (межотраслевыми) соглашениями, коллективными договорами, локальными нормативными актами работодателя.

3). При проведении государственной экспертизы условий труда в целях оценки фактических условий труда работников государственный эксперт (экспертная комиссия) анализирует отчет и иные представленные заявителем документы, последовательно проверяя на соответствие требованиям трудового законодательства и иных нормативных правовых актов, содержащих нормы трудового права:

а) проведенные работы по установлению наличия на рабочем месте (рабочих местах) работника (работников) вредных и (или) опасных факторов производственной среды и трудового процесса, предоставляемых гарантий (компенсаций), сравнение, при необходимости уточнения информации, с соответствующими данными во ФГИС СОУТ;

б) техническое состояние зданий, сооружений, оборудования, технологических процессов, применяемых в производстве инструментов, сырья и материалов, а также средств индивидуальной и коллективной защиты работника (работников) на рабочем месте (рабочих местах);

в) состояние санитарно-бытового и лечебно-профилактического обслуживания работника (работников);

г) установленные режимы труда и отдыха работника (работников);

д) соответствие наименования профессии (должности) и трудовых функций работника квалификационным требованиям, содержащимся в квалификационных справочниках и профессиональных стандартах;

е) дополнительных сведений, характеризующих условия труда работника, указанных в заявлении или определении суда.

Дополнительно проверяется исполнение предписаний должностных лиц государственных инспекций труда об устранении нарушений, выявленных в ходе проведения мероприятий по федеральному государственному контролю (надзору) за соблюдением требований трудового законодательства и иных нормативных правовых актов, содержащих нормы трудового права, в том числе Федерального закона Российской Федерации от 28 декабря 2013 года № 426-ФЗ «О специальной оценке условий труда» (при их наличии и предоставлении заявителем), которые могут оказать влияние на результаты государственной экспертизы условий труда в целях оценки фактических условий труда работников, что учитывается при принятии решения о фактических условиях труда работников.

55. Государственный эксперт (экспертная комиссия) по договоренности с работодателем вправе посетить рабочее место (рабочие места), для получения необходимой информации в целях проводимой государственной экспертизы условий труда с оформлением подтверждающего посещение документа, а работодатель в этом случае обеспечивает доступ государственного эксперта (экспертной комиссии) на исследуемое рабочее место (рабочие места).

56. В случае если в заявлении указывается на несогласие заявителя с результатами проведенных исследований (испытаний) и измерений вредных и (или) опасных факторов производственной среды и трудового процесса, указанного в обращении о проведении государственной экспертизы условий труда в целях оценки качества проведения специальной оценки условий труда, либо при обращении заявителя о проведении государственной экспертизы условий труда в целях оценки фактических условий труда могут проводиться исследования (испытания) и измерения факторов производственной среды и трудового процесса с привлечением аккредитованных в установленном порядке испытательных лабораторий (центров).

57. Решение о проведении исследований (испытаний) и измерений вредных и (или) опасных факторов производственной среды и трудового процесса принимается руководителем государственной экспертизы по представлению государственного эксперта (экспертной комиссии) и должно содержать расчет объема необходимых к проведению исследований (испытаний) и измерений вредных и (или) опасных факторов производственной среды и трудового процесса и стоимости их проведения, определяемой на основе изучения предложений по проведению аналогичных исследований (испытаний) или измерений не менее чем трех аккредитованных в установленном порядке испытательных лабораторий (центров).

58. Руководитель государственной экспертизы в течение 3 рабочих дней со дня принятия решения о проведении исследований (испытаний) и измерений вредных и (или) опасных факторов производственной среды и трудового процесса информирует заявителя, а также работодателя, на рабочих местах которого будут проведены исследования (испытания) и измерения вредных и

(или) опасных факторов производственной среды и трудового процесса, о принятии такого решения посредством направления соответствующего уведомления заказным почтовым отправлением с уведомлением о вручении или с использованием информационно-телекоммуникационных технологий в случае направления такого заявления в виде электронного документа.

Заявитель обязан в течение 10 рабочих дней со дня получения уведомления представить в Управление документальное подтверждение внесения на соответствующий лицевой счет Управления средств в качестве оплаты проведения исследований (испытаний) и измерений вредных и (или) опасных факторов производственной среды и трудового процесса.

59. В случае отсутствия документального подтверждения указанной в настоящем пункте оплаты руководителем государственной экспертизы принимается решение о невозможности проведения государственной экспертизы условий труда, о чем делается соответствующая запись в заключении государственной экспертизы условий труда.

В случае отсутствия документального подтверждения указанной в настоящем пункте оплаты, копия заключения государственной экспертизы условий труда направляется в адрес государственной инспекции труда по месту нахождения рабочих мест, в отношении условий труда на которых проводилась государственная экспертиза условий труда, для принятия решения о проведении мероприятий по государственному контролю (надзору) за соблюдением требований трудового законодательства и иных нормативных правовых актов, содержащих нормы трудового права, на указанных рабочих местах.

60. На основании экспертной оценки государственным экспертом (экспертной комиссией) делается вывод о соответствии (несоответствии) объекта государственной экспертизы государственным нормативным требованиям охраны труда.

61. Максимальный срок выполнения административной процедуры составляет 12 рабочих дней без учета времени на изучение предложений по проведению исследований (испытаний) или измерений аккредитованных в установленном порядке испытательных лабораторий (центров) и времени документального подтверждения заявителем внесения на соответствующий лицевой счет Управления средств в качестве оплаты проведения исследований (испытаний) и измерений вредных и (или) опасных факторов производственной среды и трудового процесса.

62. Результатом административной процедуры является вывод государственного эксперта (экспертной комиссии) о соответствии (несоответствии) объекта государственной экспертизы государственным нормативным требованиям охраны труда.

Оформление результатов государственной экспертизы условий труда

63. Основанием для начала административной процедуры является вывод

государственного эксперта (экспертной комиссии) о соответствии (несоответствии) объекта государственной экспертизы государственным нормативным требованиям охраны труда.

64. По результатам государственной экспертизы условий труда государственным экспертом (экспертной комиссией) составляется проект заключения государственной экспертизы условий труда, в котором указываются:

1) наименование органа государственной экспертизы условий труда с указанием почтового адреса, фамилии, имени, отчества (при наличии) руководителя, а также должности, фамилии, имени, отчества (при наличии) государственного эксперта (членов экспертной комиссии), проводившего (проводивших) государственную экспертизу условий труда;

2) основание для государственной экспертизы условий труда с указанием даты регистрации в Управлении;

3) данные о заявителе: полное наименование (для юридических лиц), фамилия, имя, отчество (при наличии) (для физических лиц), почтовый адрес;

4) период проведения государственной экспертизы условий труда с указанием даты начала и окончания ее проведения;

5) цель государственной экспертизы условий труда;

6) наименование работодателя или его обособленного подразделения, в отношении условий труда на рабочих местах которого проводится государственная экспертиза условий труда;

7) сведения о рабочих местах, в отношении условий труда на которых проводится государственная экспертиза условий труда (индивидуальный номер рабочего места, наименование профессии (должности) работника (работников), занятого на данном рабочем месте);

8) перечень документов, представленных в составе оснований для государственной экспертизы условий труда и (или) полученных по запросу Управления.

65. В проекте заключения государственной экспертизы условий труда, составленном по результатам проведения государственной экспертизы условий труда в целях оценки качества проведения специальной оценки условий труда, дополнительно указываются сведения об организации (организациях), проводившей специальную оценку условий труда, включающие:

1) полное наименование организации, проводившей специальную оценку условий труда, ее порядковый номер и дата внесения в реестр организаций, проводящих специальную оценку условий труда, номер и дата выдачи аттестата аккредитации испытательной лаборатории (центра) Федеральной службой по аккредитации (Росаккредитация);

2) фамилию, имя, отчество (при наличии) эксперта организации, проводившей специальную оценку условий труда, номер его сертификата эксперта на право проведения работ по специальной оценке условий труда и дата его выдачи.

66. В зависимости от цели государственной экспертизы условий труда в

проекте заключения государственной экспертизы условий труда должен содержаться один из следующих выводов:

а) о соответствии (несоответствии) качества проведения специальной оценки условий труда требованиям законодательства о специальной оценке условий труда;

б) об обоснованности предоставления (непредоставления) и объемов предоставляемых гарантий и компенсаций работникам, занятым на работах с вредными и (или) опасными условиями труда;

в) о соответствии (несоответствии) фактических условий труда работников государственным нормативным требованиям охраны труда.

67. Выводы, содержащиеся в проекте заключения государственной экспертизы условий труда, должны быть подробными и обоснованными.

68. Во всех случаях выявления несоответствия государственным нормативным требованиям охраны труда документов, представленных в составе оснований для государственной экспертизы условий труда или полученных по запросу Управления, в проекте заключения государственной экспертизы условий труда приводится подробное описание выявленного несоответствия с обязательным указанием наименования и реквизитов нарушаемого нормативного правового акта, содержащего государственные нормативные требования охраны труда.

69. Проект заключения государственной экспертизы условий труда составляется в двух экземплярах, подписывается государственным экспертом (членами экспертной комиссии), утверждается руководителем государственной экспертизы и передается на утверждение Начальнику Управления. Допускается оформление заключения государственной экспертизы условий труда в виде электронного документа, подписанного усиленной квалифицированной электронной подписью.

70. Члены экспертной комиссии в случае несогласия с выводами, содержащимися в проекте заключения государственной экспертизы условий труда, вправе изложить в письменной форме свое особое мнение и приложить его к проекту заключения государственной экспертизы условий труда.

Особое мнение члена экспертной комиссии подлежит рассмотрению на заседании экспертной комиссии под председательством руководителя государственной экспертизы, по результатам которого может быть принято решение о внесении изменений в проект заключения государственной экспертизы условий.

Решение экспертной комиссии принимается большинством голосов ее членов и фиксируется в протоколе заседания экспертной комиссии (Приложение № 6 к Административному регламенту), который утверждается руководителем государственной экспертизы.

71. Не позднее 3 рабочих дней с даты утверждения Начальником Управления заключения государственной экспертизы условий труда один экземпляр заключения выдается на руки заявителю (его полномочному представителю) либо направляется ему почтовым отправлением с

уведомлением о вручении, либо направляется ему на электронную почту в виде электронного документа, подписанного усиленной квалифицированной электронной подписью.

72. Копии заключения государственной экспертизы условий труда направляются работодателю (в случае, если работодатель не является заявителем) и организации, проводившей специальную оценку условий труда (в случае, если организация, проводившая специальную оценку условий труда, не является заявителем, либо государственная экспертиза условий труда проводилась в целях оценки качества проведения специальной оценки условий труда).

73. Сведения о результатах проведенной государственной экспертизы условий труда в целях оценки качества специальной оценки условий труда направляются органом государственной экспертизы условий труда в ФГИС СОУТ.

74. Заявление и документы, представленные для проведения государственной экспертизы условий труда, хранятся в Управлении.

75. В случае утраты заключения государственной экспертизы условий труда заявитель вправе получить в Управлении дубликат этого заключения.

Дубликат заключения государственной экспертизы условий труда не позднее десяти рабочих дней с даты получения Управлением письменного обращения о его выдаче выдается на руки заявителю (его полномочному представителю) или направляется ему почтовым отправлением с уведомлением о вручении или без уведомления о вручении, но с выдачей нарочным или может быть направлен ему на электронную почту в виде электронного документа, подписанного усиленной квалифицированной электронной подписью.

76. Максимальный срок выполнения административной процедуры составляет 10 рабочих дней без учета времени на изготовление и выдачу (направление почтовым отправлением) заявителю дубликата заключения государственной экспертизы условий труда.

77. Результатом административной процедуры является выдача (направление) заявителю заключения государственной экспертизы условий труда.

Исправление допущенных опечаток и (или) ошибок в выданных в результате предоставления государственной услуги документах

78. В случае если в выданных в результате предоставления государственной услуги документах допущены опечатки и (или) ошибки, то заявитель вправе представить в Управление непосредственно, направить посредством почтовой связи, по электронной почте подписанное заявителем, заверенное печатью заявителя (при наличии) письмо о необходимости исправления допущенных опечаток и (или) ошибок с изложением сути допущенных опечаток и (или) ошибок и приложением копии документа, содержащего опечатки и (или) ошибки.

79. Рассмотрение письма исполнителем, исправление допущенных опечаток и (или) ошибок в выданных в результате предоставления государственной услуги документах, оформление результата предоставления государственной услуги либо мотивированного отказа в предоставлении государственной услуги и передача в структурное подразделение Управления, ответственное за работу с заявителями, для выдачи и направления заявителю результата предоставления государственной услуги в установленном порядке осуществляются в течение 5 рабочих дней со дня регистрации письма о необходимости исправления допущенных опечаток и (или) ошибок в документах, выданных в результате предоставления государственной услуги.

IV. Формы контроля за предоставлением государственной услуги

Порядок осуществления текущего контроля за соблюдением и исполнением положений Административного регламента и иных нормативных правовых актов, устанавливающих требования к предоставлению государственной услуги, а также принятием решений ответственными должностными лицами

80. Текущий контроль за соблюдением и исполнением положений Административного регламента и иных нормативных правовых актов, устанавливающих требования к предоставлению государственной услуги, и принятием решений должностными лицами осуществляется руководителем государственной экспертизы.

Порядок и периодичность проведения плановых и внеплановых проверок полноты и качества предоставления государственной услуги, в том числе порядок и формы контроля за полнотой и качеством предоставления государственной услуги

81. Целью проведения плановых и внеплановых проверок является проверка соблюдения порядка предоставления государственной услуги, в том числе своевременности и полноты рассмотрения обращений, обоснованности и законности принятия по ним решений.

82. Плановые проверки проводятся в соответствии с утвержденным планом деятельности Управления.

Внеплановые проверки проводятся в случаях обращений заявителей с жалобами на нарушение их прав и законных интересов действиями (бездействием) и решениями должностных лиц Управления.

Результаты проверки оформляются в виде справки, в которой указываются выявленные нарушения или недостатки (их отсутствие), а также предложения об их устранении.

Ответственность должностных лиц Управления за решения и действия (бездействие), принимаемые (осуществляемые) ими в ходе предоставления государственной услуги

83. За нарушение положений Административного регламента или иных нормативных правовых актов по вопросу предоставления государственной услуги должностные лица Управления привлекаются к ответственности в соответствии с законодательством Российской Федерации.

Персональная ответственность должностных лиц закрепляется в их должностных регламентах в соответствии с требованиями законодательства Российской Федерации.

Положения, характеризующие требования к порядку и формам контроля за предоставлением государственной услуги, в том числе со стороны граждан, их объединений и организаций

84. Контроль за предоставлением государственной услуги со стороны должностного лица отдела должен быть постоянным, всесторонним и объективным.

Контроль за предоставлением государственной услуги со стороны заявителей осуществляется путем получения информации о наличии в действиях (бездействии) должностных лиц Управления, а также принимаемых должностными лицами Управления решениях нарушений положений Административного регламента и иных нормативных правовых актов, устанавливающих требования к предоставлению государственной услуги.

85. Граждане, их объединения и организации имеют право на любые формы контроля, предусмотренные законодательством, за деятельностью Управления при предоставлении государственной услуги.

V. Досудебный (внесудебный) порядок обжалования решений и действий (бездействия) Управления, Начальника Управления либо лица, его замещающего, а также его должностных лиц

Информация для заинтересованных лиц об их праве на досудебное (внесудебное) обжалование осуществленных действий (бездействия) и (или) решений, принятых в ходе предоставления государственной услуги

86. Действия (бездействие) и (или) решения Управления, Начальника Управления или лица, его замещающего, должностного лица Управления, осуществляемые (принимаемые) в ходе предоставления государственной услуги, могут быть обжалованы заинтересованными лицами.

87. Заинтересованное лицо может обратиться с жалобой, в том числе в следующих случаях:

- нарушение срока регистрации запроса о предоставлении государственной услуги;
- нарушение срока предоставления государственной услуги;
- требование у заявителя документов, не предусмотренных нормативными правовыми актами, регулирующими отношения, возникающие в связи с предоставлением государственной услуги;
- отказ в приеме документов, предоставление которых предусмотрено нормативными правовыми актами, регулирующими отношения, возникающие в связи с предоставлением государственной услуги;
- отказ в предоставлении государственной услуги, если основания для отказа не предусмотрены нормативными правовыми актами, регулирующими отношения, возникающие в связи с предоставлением государственной услуги;
- затребование с заявителя при предоставлении государственной услуги платы, не предусмотренной нормативными правовыми актами, регулирующими отношения, возникающие в связи с предоставлением государственной услуги;
- отказ Управления, должностного лица Управления в исправлении допущенных ими опечаток и (или) ошибок в выданных в результате предоставления государственной услуги документах либо нарушение установленного срока таких исправлений;
- нарушение срока или порядка выдачи документов по результатам предоставления государственной услуги;
- приостановление предоставления государственной услуги, если основания для приостановления не предусмотрены нормативными правовыми актами, регулирующими отношения, возникающие в связи с предоставлением государственной услуги.

Органы государственной власти, организации и уполномоченные на рассмотрение жалобы лица, которым может быть направлена жалоба заявителя в досудебном (внесудебном) порядке

88. Жалоба подается в письменной форме на бумажном носителе или в электронной форме в Управление.

89. Жалоба на решения и действия (бездействие) должностного лица Управления подается в Управление.

90. Жалоба на решения и действия (бездействие) может быть направлена по почте, через многофункциональный центр, с использованием информационно-телекоммуникационной сети Интернет, Единого портала либо регионального портала, а также может быть принята при личном приеме заявителя.

Способы информирования заявителей о порядке подачи и рассмотрения жалобы, в том числе с использованием Единого портала

91. Информирование заявителей о порядке обжалования решений и действий (бездействия) должностного лица Управления осуществляется посредством размещения информации на стендах в местах предоставления государственных услуг, на официальном сайте Управления, в многофункциональном центре, на Едином портале и региональном портале.

92. Заявитель вправе получать информацию и документы, необходимые для обоснования и рассмотрения жалобы.

93. Консультирование заявителей о порядке обжалования решений и действий (бездействия) должностного лица Управления осуществляется в том числе по телефону, электронной почте, при личном приеме.

Перечень нормативных правовых актов, регулирующих порядок досудебного (внесудебного) обжалования решений и действий (бездействия) органа, предоставляющего государственную услугу, а также его должностных лиц

Федеральный закон от 27 июля 2010 года № 210-ФЗ «Об организации предоставления государственных и муниципальных услуг»;

Федеральный закон от 2 мая 2006 года № 59-ФЗ «О порядке рассмотрения обращений граждан Российской Федерации»;

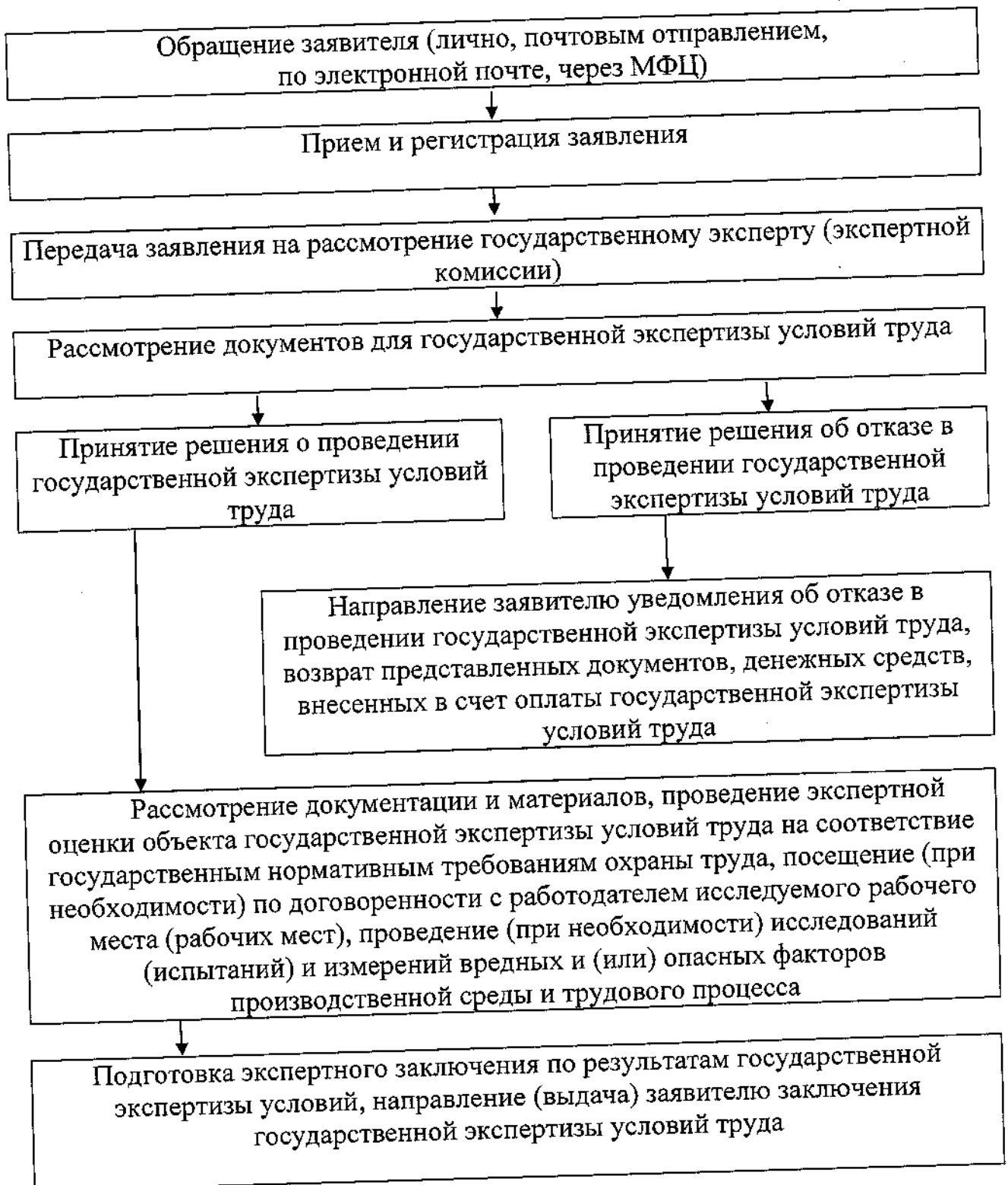
Постановление Правительства Республики Карелия от 6 декабря 2012 года «Об утверждении Положения об особенностях подачи и рассмотрения жалоб на решения и действия (бездействие) органов исполнительной власти Республики Карелия и их должностных лиц, государственных гражданских служащих органов исполнительной власти Республики Карелия, многофункционального центра предоставления государственных и муниципальных услуг Республики Карелия, его работников».

94. Информация, содержащаяся в разделе V Административного регламента, подлежит размещению на Едином портале.

Управление обеспечивает в установленном порядке размещение и актуализацию сведений в соответствующем разделе федеральной государственной информационной системы «Федеральный реестр государственных и муниципальных услуг (функций)».

Приложение № 1
к Административному регламенту предоставления
государственной услуги по осуществлению государственной
экспертизы условий труда

Блок – схема предоставления государственной услуги по проведению
государственной экспертизы условий труда



Приложение № 2
к Административному регламенту предоставления
государственной услуги по осуществлению государственной
экспертизы условий труда

Начальнику Управления труда и
занятости
Республики Карелия

Заявление
на проведение государственной экспертизы условий труда

Заявитель

(указывается полное наименование работодателя (организации, предприятия, учреждения), иных предусмотренных законодательством Российской Федерации организаций-заявителей, ИНН, ОГРН, телефон - для юридических лиц; фамилия, имя, отчество (при наличии) - для физических лиц)

Место нахождения

(почтовый адрес заявителя, адрес электронной почты (у физических лиц адрес электронной почты - при наличии)

Работодатель, у которого проводится государственная экспертиза условий труда:

(наименование работодателя (организации, предприятия, учреждения), ИНН, ОГРН)

Данные по объекту государственной экспертизы:

(индивидуальные номера рабочих мест, наименование профессии (должности) занятых на них работников с указанием структурного подразделения (при наличии), в отношении условий труда которых должна проводиться государственная экспертиза условий труда)

Сведения о ранее проведенных государственных экспертизах условий труда (при наличии):

(дата и номер заключения экспертизы, цель проведения, номера рабочих мест, наименование профессий (должностей) занятых на них работников, в отношении которых проводится экспертиза, наименование органа, выдавшего заключение экспертизы (заполняется при наличии)

Прошу Вас провести государственную экспертизу условий труда с целью:

(указывается цель проведения государственной экспертизы условий труда:

1. оценка качества проведения специальной оценки условий труда;
2. оценка фактических условий труда работников;
3. оценка правильности предоставления работникам гарантий и компенсаций за работу с вредными и (или) опасными условиями труда)

и по результатам выдать заключение.

Сведения об оплате государственной экспертизы условий труда

(заполняется в случае, если объектом проведения экспертизы является оценка качества проведения специальной оценки условий труда; в случае заполнения указываются наименование, реквизиты и дата платежного документа, подтверждающего оплату; номер счета заявителя, наименование кредитной организации, БИК, ИНН кредитной организации, в которой у заявителя открыт счет; делается запись о том, что оплата произведена в соответствии с действующим утвержденным нормативным правовым актом органа исполнительной власти по труду об установлении размера платы за проведение экспертизы качества специальной оценки условий труда)

Перечень представленных на экспертизу документов:

(приводится перечень документов, представленных на государственную экспертизу условий труда)

Заявитель

(наименование должности, в случае если заявителем является юридическое лицо)

(подпись)

(фамилия, имя, отчество (при наличии))

М.П. (для юридических лиц (при наличии))

" " _____ Г.

Перечень

документов, прилагаемых или являющихся частью отчета о результатах
проведения специальной оценки условий труда

1. Приказ о создании комиссии по проведению специальной оценки условий труда (далее - комиссия работодателя).
2. Перечень рабочих мест, сформированный комиссией работодателя, на которых в соответствующем году должна быть проведена специальная оценка условий труда (далее - СОУТ).
3. Заключение эксперта о результатах идентификации вредных и (или) опасных производственных факторов с приложением Перечня идентифицированных потенциально вредных и (или) опасных производственных факторов, подлежащих исследованиям (испытаниям) и измерениям на рабочих местах.
4. Перечень вредных и (или) опасных производственных факторов, подлежащих исследованиям (испытаниям) и измерениям на рабочих местах, указанных в части 6 статьи 10 Федерального закона от 28 декабря 2013 года N 426-ФЗ «О специальной оценке условий труда», определенный экспертом в соответствии с требованиями части 7 статьи 10 данного Федерального закона (при наличии).
5. Документы, подтверждающие утверждение комиссией результатов идентификации или определения вредных и (или) опасных производственных факторов, подлежащих исследованиям (испытаниям) и измерениям (протоколы заседаний комиссии работодателя).
6. Иные заключения и решения эксперта, принятые им в ходе проведения СОУТ (при наличии).
7. Документы, содержащие результаты исследований (испытаний) и измерений вредных и (или) опасных факторов производственной среды и трудового процесса на рабочих местах, протоколы производственного (лабораторного) контроля условий труда (в случае принятия комиссией работодателя по представлению эксперта организации, проводившей СОУТ, решения об их использовании).
8. Карта хронометража рабочего времени (рабочей смены) на рабочих местах, указанных в заявлении (если идентифицированный вредный производственный фактор требует учета продолжительности воздействия).
9. Протоколы (решения) комиссии работодателя (при наличии).
10. Особые мнения членов комиссии (при наличии).

Приложение № 2.2
к Административному регламенту предоставления
государственной услуги по осуществлению государственной
экспертизы условий труда

Примерный перечень
дополнительных документов, представляемых на государственную экспертизу
условий труда

1. Договор (контракт) работодателя с организацией на проведение специальной оценки условий труда (далее - СОУТ).
2. График проведения СОУТ.
3. Перечень используемого оборудования, сырья и материалов, а также характеристики выполняемых работ на рабочих местах, где проведена СОУТ.
4. Рабочие или должностные инструкции на указанных в заявлении рабочих местах, действовавшие на момент проведения СОУТ.
5. Инструкции по охране труда на указанных в заявлении рабочих местах, действовавшие на момент проведения СОУТ.
6. Паспорта на оборудование, руководства по эксплуатации оборудования.
7. При проведении СОУТ в медицинских организациях дополнительно запрашиваются (при наличии) данные форм федерального статистического наблюдения о ВИЧ-инфекции, о больных туберкулезом, о заболеваниях активным туберкулезом, о числе заболеваний, зарегистрированных у пациентов, проживающих в районе обслуживания медицинской организации, о деятельности подразделений медицинской организации, оказывающих медицинскую помощь в стационарных условиях.

Приложение № 3
к Административному регламенту предоставления
государственной услуги по осуществлению государственной
экспертизы условий труда

Начальнику Управления труда
и занятости Республики Карелия

от _____
(Ф.И.О. полностью)

(Только для заявителей - физических лиц)

СОГЛАСИЕ
на обработку персональных данных

Я, _____,
(фамилия, имя, отчество (при наличии) субъекта персональных данных)
в соответствии с пунктом 4 статьи 9 Федерального закона от 27 июля 2006 года
№ 152-ФЗ «О персональных данных», зарегистрирован(а) по адресу:

документ, удостоверяющий личность: _____

(наименование документа, номер, сведения о дате выдачи документа и выдавшем его органе)
в целях предоставления государственной услуги по проведению
государственной
экспертизы условий труда даю согласие Управлению труда и занятости
Республики Карелия, расположенному по адресу: 185003, г. Петрозаводск, пр.
А. Невского, д. 33, на автоматизированную, а также без использования средств
автоматизации обработку моих персональных данных, а именно совершение
действий, предусмотренных пунктом 3 статьи 3 Федерального закона от 27
июля 2006 года № 152-ФЗ «О персональных данных».

Перечень моих персональных данных, на обработку которых я даю
согласие:

- фамилия, имя, отчество; дата рождения; место рождения; пол; возраст;
гражданство; образование и повышение квалификации или наличие
специальных знаний; профессия (специальность);
- паспортные данные, адрес места жительства, дата регистрации по месту
жительства; номер телефона; идентификационный номер налогоплательщика;
номер страхового свидетельства государственного пенсионного страхования;
сведения, включенные в трудовую книжку; сведения о воинском учете;

- общий трудовой стаж, сведения о приемах, перемещениях и увольнениях по всем местам работы, размер заработной платы, размер и объем гарантий и компенсаций за работу с вредными и(или) опасными условиями труда; сведения о начисленных и фактически уплаченных страховых взносах на обязательное пенсионное страхование, о периоде работы у данного работодателя;

- сведения о состоянии здоровья, которые относятся к вопросу о возможности выполнения работником трудовой функции.

Настоящее согласие действует со дня его подписания до дня отзыва в письменной форме.

Подтверждаю, что ознакомлен(а) с положениями Федерального закона от 27 июля 2006 года № 152-ФЗ «О персональных данных», права и обязанности в области защиты персональных данных мне разъяснены.

(фамилия, имя, отчество (при наличии))

(подпись)

(дата)

Приложение № 4
к Административному регламенту предоставления
государственной услуги по осуществлению государственной
экспертизы условий труда

На бланке Управления труда и занятости
Республики Карелия

«УТВЕРЖДАЮ»
Начальник Управления
труда и занятости
Республики Карелия

_____ (Ф.И.О.)
М. п.

ЗАКЛЮЧЕНИЕ

государственной экспертизы условий труда в целях оценки качества
проведения специальной оценки условий труда № _____

Наименование органа государственной экспертизы условий труда (почтовый адрес, фамилия, имя, отчество (при наличии) руководителя)	
Состав экспертной комиссии или экспертов (должность, фамилия, имя, отчество (при наличии) экспертов)	
Основание для проведения государственной экспертизы условий труда	
Данные о заявителе, судебном органе, государственной инспекции труда, органе санитарного надзора (полное наименование, почтовый адрес) – для юридических лиц; фамилия, имя, отчество (при наличии), почтовый адрес согласно отправлению – для физических лиц	
Период проведения государственной экспертизы условий труда (дата начала и окончания проведения)	
Объект государственной экспертизы условий труда	

Наименование работодателя или его обособленного подразделения с указанием ИНН и ОГРН, в отношении условий труда на рабочих местах которого проводится государственная экспертиза условий труда	
Сведения о рабочих местах, на которых проводится государственная экспертиза условий труда (индивидуальный номер рабочего места, наименование профессии (должности) работника (работников), занятого на данном рабочем месте)	
Полное наименование организации, проводившей специальную оценку условий труда (порядковый номер, дата внесения в реестр организаций, проводящих специальную оценку условий труда)	
Эксперты организации, проводившей специальную оценку условий труда (фамилия, имя, отчество (при наличии), номер сертификата, дата выдачи, номер в реестре экспертов организаций, проводящих специальную оценку условий труда)	
Перечень документов, представленных для проведения государственной экспертизы условий труда	

1. В ходе проведения государственной экспертизы условий труда установлено следующее.

Отчет о результатах проведения специальной оценки условий труда у работодателя:

(наименование работодателя (организации, предприятия, учреждения), ИНН, ОГРН)

(далее – Отчет) представлен / не представлен на государственную экспертизу условий труда. Содержащиеся в Отчете данные внесены / не внесены в Федеральную государственную информационную систему учета результатов проведения специальной оценки условий труда (далее – ФГИС СОУТ) под № _____.

Содержащиеся во ФГИС СОУТ сведения соответствуют / не соответствуют аналогичным данным Отчета.

(описание выявленных несоответствий - заполняется при наличии)

Данные на титульном листе Отчета

(наименование работодателя (организации, предприятия, учреждения), ИНН, ОГРН)

соответствуют / не соответствуют данным, указанным в основании для проведения государственной экспертизы условий труда,

(наименование и реквизиты документа, являющегося основанием для проведения государственной экспертизы условий труда в целях оценки качества проведения специальной оценки условий труда)

(описание выявленных несоответствий со ссылкой на соответствующие положения Порядка проведения государственной экспертизы условий труда, утвержденного приказом Министерства труда и социальной защиты Российской Федерации от 29 октября 2021 года № 775н (далее по тексту – выявленные несоответствия)

заполняется при наличии)

Данные об организации, проводившей специальную оценку условий труда

(наименование организации, ИНН, ОГРН)

содержащиеся в Отчете сведения о внесении организации, проводившей специальную оценку условий труда, в реестр организаций, проводящих специальную оценку условий труда соответствуют / не соответствуют данным, содержащимся в указанном реестре организаций.

(описание выявленных несоответствий - заполняется при наличии)

Содержащиеся в Отчете сведения об экспертах организации, проводившей специальную оценку условий труда, соответствуют / не соответствуют данным, содержащимся в реестре экспертов организаций, проводящих специальную оценку условий труда.

(описание выявленных несоответствий - заполняется при наличии)

Данные об аккредитации организации, проводившей специальную оценку условий труда,

(наименование организации)

соответствуют / не соответствуют данным, содержащимся в Реестре органов по сертификации и аккредитованных испытательных лабораторий (центров).

(описание выявленных несоответствий - заполняется при наличии)

Все / Не все средства измерения, использованные в ходе проведения специальной оценки условий труда, зарегистрированы и внесены в Государственный реестр средств измерений.

(описание выявленных несоответствий - заполняется при наличии)

Все / Не все средства измерения, использованные в ходе проведения специальной оценки условий труда, соответствуют идентифицированным в ходе проведения специальной оценки условий труда вредным и (или) опасным факторам производственной среды и трудового процесса.

(описание выявленных несоответствий - заполняется при наличии)

Все / Не все средства измерения, использованные в ходе проведения специальной оценки условий труда, имеют сведения о поверке

(описание выявленных несоответствий - заполняется при наличии)

Среди рабочих мест, на которых проводится государственная экспертиза условий труда, аналогичные рабочие места выявлены / не выявлены.

Рабочие места

(номера рабочих мест, наименование профессий (должностей) занятых на них работников - заполняется при наличии)

обладают предусмотренными частью 6 статьи 9 Федерального закона от 28 декабря 2013 г. № 426-ФЗ «О специальной оценке условий труда» признаками аналогичности и правильно отнесены к аналогичным.

Рабочие места

(номера рабочих мест, наименование профессий (должностей) занятых на них работников - заполняется при наличии)

не обладают предусмотренными частью 6 статьи 9 Федерального закона от 28 декабря 2013 г. № 426-ФЗ «О специальной оценке условий труда» признаками аналогичности и не могут быть отнесены к аналогичным в связи

(описание выявленных несоответствий - заполняется при наличии)

Сведения о рабочих местах

(номера рабочих мест, наименования профессий (должностей) работников, занятых на данных рабочих местах)

соответствуют / не соответствуют сведениям, указанным в

(наименование и реквизиты документа, являющегося основанием для проведения государственной экспертизы условий труда в целях оценки качества проведения специальной оценки условий труда)

(описание выявленных несоответствий - заполняется при наличии)

Результаты идентификации вредных и (или) опасных факторов производственной среды и трудового процесса в соответствии с Классификатором вредных и (или) опасных производственных факторов, а также их источников на исследуемом(-ых) рабочем месте (рабочих местах).

На рабочих местах

(номера рабочих мест, наименование профессий (должностей) занятых на них работников - заполняется при наличии)

идентификация вредных и (или) опасных факторов производственной среды и трудового процесса и их источников проведена в соответствии с Федеральным законом от 28 декабря 2013 г. № 426-ФЗ «О специальной оценке условий труда».

На рабочих местах

(номера рабочих мест, наименование профессий (должностей) занятых на них работников - заполняется при наличии)

идентификация вредных и (или) опасных факторов производственной среды и трудового процесса и их источников проведена с нарушениями Федерального закона от 28 декабря 2013 г. № 426-ФЗ «О специальной оценке условий труда».

(описание выявленных несоответствий - заполняется при наличии)

На рабочих местах

(номера рабочих мест, наименование профессий (должностей) занятых на них работников - заполняется при наличии)

идентификация вредных и (или) опасных факторов производственной среды и трудового процесса и их источников не проводилась в соответствии с частью 6 статьи 10 Федерального закона от 28 декабря 2013 г. № 426-ФЗ «О специальной оценке условий труда», а содержащиеся в Отчете сведения о выявленных вредных производственных факторах на перечисленных рабочих местах соответствуют Федеральному закону от 28 декабря 2013 г. № 426-ФЗ «О специальной оценке условий труда».

На рабочих местах

(номера рабочих мест, наименование профессий (должностей) занятых на них работников - заполняется при наличии)

идентификация вредных и (или) опасных факторов производственной среды и трудового процесса и их источников не проводилась в соответствии с частью 6 статьи 10 Федерального закона от 28 декабря 2013 г. № 426-ФЗ «О специальной оценке условий труда». Содержащиеся в Отчете сведения о выявленных вредных (опасных) производственных факторах на перечисленных рабочих местах не соответствуют Федеральному закону от 28 декабря 2013 г. № 426-ФЗ «О специальной оценке условий труда» в связи

(описание выявленных несоответствий - заполняется при наличии)

Среди рабочих мест, на которых проводится государственная экспертиза условий труда, подлежащие декларированию рабочие места выявлены/не выявлены.

Рабочие места

(номера рабочих мест, наименование профессий (должностей) занятых на них работников - заполняется при наличии)

соответствуют требованиям статьи 11 Федерального закона от 28 декабря 2013 г.

№ 426-ФЗ «О специальной оценке условий труда» и по материалам Отчета правильно отнесены к подлежащим декларированию соответствия условий труда государственным нормативным требованиям охраны труда.

Рабочие места

(номера рабочих мест, наименование профессий (должностей) занятых на них работников - заполняется при наличии)

не соответствуют требованиям статьи 11 Федерального закона от 28 декабря 2013 г. № 426-ФЗ «О специальной оценке условий труда» и по материалам Отчета не могут быть отнесены к подлежащим декларированию соответствия условий труда государственным нормативным требованиям охраны труда в связи

(описание выявленных несоответствий - заполняется при наличии)

Комиссией по проведению специальной оценки условий труда у работодателя принято /не принято решение об использовании результатов производственного контроля условий труда. Указанное решение и его оформление соответствует / не соответствует требованиям части 7 статьи 12 Федерального закона от 28 декабря 2013 г. № 426-ФЗ «О специальной оценке условий труда».

(описание выявленных несоответствий - заполняется при наличии)

В протоколах испытаний (измерений):

– данные об организации, проводившей специальную оценку условий труда

(наименование организации)

экспертах и других специалистах, проводивших исследования (испытания) и измерения вредных и (или) опасных факторов производственной среды и трудового процесса, об испытательной лаборатории (центре) соответствуют/не соответствуют сведениям, указанным в разделе I Отчета:

(описание выявленных несоответствий - заполняется при наличии)

– данные о работодателе

(наименование работодателя (организации, предприятия, учреждения))

соответствуют/не соответствуют данным, указанным на титульном листе Отчета:

(описание выявленных несоответствий - заполняется при наличии)

– данные о рабочих местах

(номера рабочих мест, наименования профессий (должностей) работников, занятых на данных рабочих местах)

соответствуют/не соответствуют данным, указанным в разделе II Отчета:

(описание выявленных несоответствий - заполняется при наличии)

– измеренные (испытанные) величины вредных факторов, идентифицированные и (или) определенные в соответствии с требованиями части 6 статьи 10 Федерального закона от 28 декабря 2013 г. № 426-ФЗ «О специальной оценке условий труда» на рабочих местах

(номера рабочих мест, наименования профессий (должностей) работников, занятых на данных рабочих местах)

соответствуют/не соответствуют вредным факторам производственной среды и трудового процесса, указанным в разделе II Отчета:

(описание выявленных несоответствий - заполняется при наличии)

– в отношении рабочих мест

(номера рабочих мест, наименования профессий (должностей) работников, занятых на данных рабочих местах)

примененные в ходе проведения специальной оценки условий труда методы исследований (испытаний) и (или) методики (методы) измерений соответствуют/не соответствуют идентифицированным/и (или) определенным в соответствии с требованиями части 6 статьи 10 Федерального закона от 28 декабря 2013 года № 426-ФЗ «О специальной оценке условий труда» вредным и (или) опасным факторам производственной среды и трудового процесса:

(описание выявленных несоответствий - заполняется при наличии)

– в отношении рабочих мест

(номера рабочих мест, наименования профессий (должностей) работников, занятых на данных рабочих местах)

нормативные правовые акты, регламентирующие предельно допустимые уровни или предельно допустимые концентрации вредных и (или) опасных факторов производственной среды и трудового процесса, в ходе проведения

специальной оценки условий труда применены в соответствии с законодательством Российской Федерации / с нарушением законодательства Российской Федерации

(описание выявленных несоответствий - заполняется при наличии)

Данные о работодателе

(наименование работодателя (организации, предприятия, учреждения))

соответствуют/не соответствуют данным, указанным в разделе III Отчета, в основании для проведения государственной экспертизы условий труда

(наименование и реквизиты документа, являющегося основанием для проведения государственной экспертизы условий труда в целях оценки качества проведения специальной оценки условий труда) и данным на титульном листе Отчета.

(описание выявленных несоответствий - заполняется при наличии)

Наименование профессий (должностей) работников, занятых на рабочих местах

(номера рабочих мест, наименования профессий (должностей) работников, занятых на данных рабочих местах)

соответствует/не соответствует наименованию профессии (должности) работника, указанной в Общероссийском классификаторе профессий рабочих, должностей служащих и тарифных разрядов или указанной во внедренных работодателем профессиональных стандартах.

(описание выявленных несоответствий - заполняется при наличии)

Выявленные на рабочих местах

(номера рабочих мест, наименования профессий (должностей) работников, занятых на данных рабочих местах)

и указанные в строке 030 Карт специальной оценки условий труда вредные и (или) опасные факторы производственной среды и трудового процесса соответствуют /не соответствуют указанному в строке 022 Карт специальной оценки условий труда перечню используемого (эксплуатируемого) оборудования, сырья и материалов.

(описание выявленных несоответствий - заполняется при наличии)

На рабочих местах

(номера рабочих мест, наименования профессий (должностей) работников, занятых на данных рабочих местах)

класс (подкласс) условий труда, в том числе с учетом оценки эффективности средств индивидуальной защиты, определен в соответствии с

законодательством Российской Федерации / с нарушением законодательства Российской Федерации.

(описание выявленных несоответствий - заполняется при наличии)

На рабочих местах _____

(номера рабочих мест, наименования профессий (должностей) работников, занятых на данных рабочих местах)

указанные в строке 040 Карт специальной оценки условий труда гарантии (компенсации) занятым на этих рабочих местах работникам предоставляются в соответствии с законодательством Российской Федерации / с нарушением законодательства Российской Федерации.

(описание выявленных несоответствий - заполняется при наличии)

В отношении рабочих мест _____

(номера рабочих мест, наименования профессий (должностей) работников, занятых на данных рабочих местах)
оценка эффективности средств индивидуальной защиты проводилась / не проводилась.

Сведения, содержащиеся в протоколах оценки эффективности средств индивидуальной защиты на рабочих местах

(номера рабочих мест, наименования профессий (должностей) работников, занятых на данных рабочих местах - заполняется при проведении оценки эффективности средств индивидуальной защиты)

соответствуют / не соответствуют требованиям законодательства Российской Федерации и данным строки 030 Карт специальной оценки условий труда указанных рабочих мест.

(описание выявленных несоответствий - заполняется при наличии)

Сведения, содержащиеся в сводной ведомости результатов проведения специальной оценки условий труда, в отношении рабочих мест

(номера рабочих мест, наименования профессий (должностей) работников, занятых на данных рабочих местах)

соответствуют / не соответствуют требованиям законодательства Российской Федерации и данным карт специальной оценки условий труда указанных рабочих мест, а также прилагаемым к ним протоколам результатов испытаний (измерений).

(описание выявленных несоответствий - заполняется при наличии)

Сведения, содержащиеся в Перечне рекомендуемых мероприятий по улучшению условий труда на рабочих местах

(номера рабочих мест, наименования профессий (должностей) работников, занятых на данных рабочих местах)

соответствуют/не соответствуют требованиям законодательства Российской Федерации и данным строки 050 карт специальной оценки условий труда указанных рабочих мест.

(описание выявленных несоответствий - заполняется при наличии)

2. От _____

(наименование работодателя (организации, предприятия, учреждения))

на государственную экспертизу не представлены следующие документы:

(указать документы, запрошенные органом государственной экспертизы условий труда, но не представленные для проведения государственной экспертизы условий труда в целях оценки качества проведения специальной оценки условий труда)

3. Выводы по результатам проведения государственной экспертизы условий труда:

Качество проведения специальной оценки условий труда на рабочих местах

(номера рабочих мест, наименования профессий (должностей) работников, занятых на данных рабочих местах)

соответствует / не соответствует требованиям Федерального закона от 28 декабря 2013 г. № 426-ФЗ «О специальной оценке условий труда».

(описание выявленных несоответствий - заполняется при наличии с указанием нарушенных положений пунктов раздела 1)

Эксперт:

(должность)

(подпись)

(фамилия, имя, отчество
(при наличии))

Проект заключения утверждаю

полное наименование должности руководителя
государственной экспертизы

/ _____ /
подпись

(Ф.И.О.)

Приложение № 4.1
к Административному регламенту предоставления
государственной услуги по осуществлению государственной
экспертизы условий труда

На бланке Управления труда и занятости
Республики Карелия

«УТВЕРЖДАЮ»
Начальник Управления
труда и занятости
Республики Карелия

_____ (Ф.И.О.)
М. п.

ЗАКЛЮЧЕНИЕ

государственной экспертизы условий труда в целях оценки правильности
предоставления работникам гарантий и компенсаций за работу с вредными
и (или) опасными условиями труда № _____

Наименование органа государственной экспертизы условий труда (почтовый адрес, фамилия, имя, отчество (при наличии) руководителя)	
Состав экспертной комиссии или экспертов (должность, фамилия, имя, отчество (при наличии) экспертов)	
Основание для проведения государственной экспертизы условий труда	
Данные о заявителе, судебном органе, государственной инспекции труда, органе санитарного надзора (полное наименование, почтовый адрес) – для юридических лиц; фамилия, имя, отчество (при наличии), почтовый адрес согласно отправлению – для физических лиц	
Период проведения государственной экспертизы условий труда (дата начала и окончания проведения)	
Объект государственной экспертизы условий труда	

Наименование работодателя или его обособленного подразделения с указанием ИНН и ОГРН, в отношении условий труда на рабочих местах которого проводится государственная экспертиза условий труда	
Сведения о рабочих местах, на которых проводится государственная экспертиза условий труда (индивидуальный номер рабочего места, наименование профессии (должности) работника (работников), занятого на данном рабочем месте)	
Полное наименование организации, проводившей специальную оценку условий труда (порядковый номер, дата внесения в реестр организаций, проводящих специальную оценку условий труда)	
Эксперты организации, проводившей специальную оценку условий труда (фамилия, имя, отчество (при наличии), номер сертификата, дата выдачи, номер в реестре экспертов организаций, проводящих специальную оценку условий труда)	
Перечень документов, представленных для проведения государственной экспертизы условий труда	

1. На основании проведенной государственной экспертизы условий труда установлено следующее.

Отчет о результатах проведения специальной оценки условий труда у работодателя _____

(наименование работодателя (организации, предприятия, учреждения), ИНН, ОГРН)

(далее – Отчет) представлен / не представлен на государственную экспертизу условий труда. Содержащиеся в Отчете данные внесены / не внесены в Федеральную государственную информационную систему учета результатов проведения специальной оценки условий труда (далее – ФГИС СОУТ) под № _____.

Содержащиеся во ФГИС СОУТ сведения соответствуют / не соответствуют аналогичным данным Отчета.

(описание выявленных несоответствий - заполняется при наличии)

Результаты проведения производственного контроля условий труда у работодателя _____

(наименование работодателя (организации, предприятия, учреждения), ИНН, ОГРН)

представлены / не представлены на государственную экспертизу условий труда.

Работодателем

(наименование работодателя (организации, предприятия, учреждения), ИНН, ОГРН)

дополнительно представлены / не представлены на государственную экспертизу условий труда, в том числе по запросу органа государственной экспертизы условий труда, следующие документы:

1)...

...

(указываются наименования представленных документов с указанием их реквизитов и выходных данных, нумерация по количеству представленных документов - заполняется при наличии)

2. Оценка данных по представленным документам:

в соответствии с данными Отчета о результатах проведения специальной оценки условий труда у работодателя / результатами проведения производственного контроля условий труда у работодателя на рабочих местах

(номера рабочих мест, наименования профессий (должностей) работников, занятых на данных рабочих местах)

установлены допустимые/вредные/опасные условия труда с классом _____;

проведенные работы по установлению наличия на рабочих местах

(номера рабочих мест, наименования профессий (должностей) работников, занятых на данных рабочих местах)

вредных и (или) опасных факторов производственной среды и трудового процесса

(соответствуют / не соответствуют)

требованиям Федерального закона от 28 декабря 2013 г. № 426-ФЗ «О специальной оценке условий труда», а также _____

(наименование нормативного правового акта - заполняется при наличии)

(описание выявленных несоответствий - заполняется при наличии)

в протоколах испытаний (измерений):
измеренные (испытанные) величины _____

(соответствуют / не соответствуют)

идентифицированным на рабочих местах и указанным в разделе II отчета вредным и (или) опасным факторам производственной среды и трудового процесса

(описание выявленных несоответствий - заполняется при наличии)

примененные в ходе проведения специальной оценки условий труда методы исследований (испытаний) и (или) методики (методы) измерений

_____ (соответствуют / не соответствуют)

идентифицированным на рабочих местах и указанным в разделе II Отчета вредным и (или) опасным факторам производственной среды и трудового процесса

_____ ;
(описание выявленных несоответствий - заполняется при наличии)

в ходе проведения специальной оценки условий труда нормативные правовые акты, регламентирующие предельно допустимые уровни или предельно допустимые концентрации вредных и (или) опасных факторов производственной среды и трудового процесса, применены _____

_____ ;
(правильно / неправильно)

_____ ;
(описание выявленных несоответствий (заполняется при наличии))

на рабочих местах

_____ ;
(номера рабочих мест, наименования профессий (должностей) работников, занятых на данных рабочих местах -
заполняется при наличии)

в соответствии с установленным классом (подклассом) условий труда занятым на них работникам предоставляется повышенный размер оплаты труда (строки 030 и 040 карт специальной оценки условий труда). Указанные гарантии (компенсации), порядок и размер их предоставления _____

_____ ;
(соответствуют / не соответствуют)

требованиям _____

_____ ;
(наименование нормативного правового акта и иных документов с указанием выходных данных)

_____ ;
(описание выявленных несоответствий со ссылкой на соответствующие положения Порядка проведения государственной экспертизы условий труда, утвержденного приказом Министерства труда и социальной защиты Российской Федерации от 29 октября 2021 года № 775н (далее по тексту – выявленные несоответствия) -
заполняется при наличии)

на рабочих местах

_____ ;
(номера рабочих мест, наименования профессий (должностей) работников, занятых на данных рабочих местах -
заполняется при наличии)

в соответствии с установленным классом (подклассом) условий труда занятым на них работникам предоставляется ежегодный дополнительный оплачиваемый отпуск (строки 030 и 040 карт специальной оценки условий труда), указанные гарантии (компенсации), порядок и размер их предоставления _____

_____ ;
(соответствует / не соответствуют)

требованиям _____

(наименование нормативного правового акта и иных документов с указанием выходных данных)

_____ ;
(описание выявленных несоответствий - заполняется при наличии)

на рабочих местах

_____ ;
(номера рабочих мест, наименования профессий (должностей) работников, занятых на данных рабочих местах -
заполняется при наличии)

в соответствии с установленным классом (подклассом) условий труда занятым на них работникам предоставляется сокращенная продолжительность рабочей недели (строки 030 и 040 карт специальной оценки условий труда), указанные гарантии (компенсации), порядок и размер их предоставления _____
(соответствуют / не соответствуют)

требованиям _____

(наименование нормативного правового акта и иных документов с указанием выходных данных)

_____ ;
(описание выявленных несоответствий - заполняется при наличии)

на рабочих местах

_____ ;
(номера рабочих мест, наименования профессий (должностей) работников, занятых на данных рабочих местах
(заполняется при наличии))

в соответствии с установленным классом (подклассом) условий труда занятым на них работникам предоставляется молоко или другие равноценные пищевые продукты (строки 030 и 040 карт специальной оценки условий труда), указанные гарантии (компенсации), порядок и размер их предоставления _____

(соответствуют / не соответствуют)

требованиям _____

(наименование нормативного правового акта и иных документов с указанием выходных данных)

_____ ;
(описание выявленных несоответствий - заполняется при наличии)

на рабочих местах

_____ ;
(номера рабочих мест, наименования профессий (должностей) работников, занятых на данных рабочих местах -
заполняется при наличии)

в соответствии с установленным классом (подклассом) условий труда занятым на них работникам предоставляется лечебно-профилактическое питание (строки 030 и 040 карт специальной оценки условий труда), указанные гарантии (компенсации), порядок и размер их предоставления _____
(соответствуют / не соответствуют)

требованиям _____

(наименование нормативного правового акта и иных документов с указанием выходных данных)

_____ ;
(описание выявленных несоответствий - заполняется при наличии)

на рабочих местах

_____ ;
(номера рабочих мест, наименования профессий (должностей) работников, занятых на данных рабочих местах - заполняется при наличии)

в соответствии с установленным классом (подклассом) условий труда, занятые на них работники проходят предварительные (периодические) медицинские осмотры (строки 030 и 040 карт специальной оценки условий труда), указанные гарантии (компенсации), порядок и размер их предоставления

_____ ;
(соответствуют / не соответствуют)

требованиям _____ ;

(наименование нормативного правового акта и иных документов с указанием выходных данных)

_____ ;
(описание выявленных несоответствий - заполняется при наличии)

на рабочих местах

_____ ;
(номера рабочих мест, наименования профессий (должностей) работников, занятых на данных рабочих местах - заполняется при наличии)

в соответствии с установленным классом (подклассом) условий труда занятым на них работникам предоставляется право досрочного назначения страховой пенсии (строки 030 и 040 карт специальной оценки условий труда), указанные гарантии (компенсации), порядок и размер их предоставления _____

(соответствуют / не соответствуют)

требованиям _____ ;

(наименование нормативного правового акта и иных документов с указанием выходных данных)

_____ ;
(описание выявленных несоответствий - заполняется при наличии)

на рабочих местах

_____ ;
(номера рабочих мест, наименования профессий (должностей) работников, занятых на данных рабочих местах - заполняется при наличии)

в соответствии с перечисленными нормативными правовыми актами

_____ ;
(наименование нормативного правового акта и иных документов с указанием выходных данных - заполняется при наличии)

отраслевыми (межотраслевыми) соглашениями, коллективным договором, локальными нормативными актами

(наименование и выходные данные отраслевых (межотраслевых) соглашений, коллективного договора, локальных нормативных актов - заполняется при наличии)

занятым на них работникам предоставляется дополнительные гарантии (компенсации):

Наименование гарантии (компенсации) (заполняется при наличии)	Размер предоставления (указать в единицах измерения (заполняется при наличии))	Наличие предоставления («да» или «нет» - заполняется при наличии)
Повышенный размер оплаты труда		
Ежегодный дополнительный оплачиваемый отпуск		
Сокращенная продолжительность рабочей недели		

Наименование гарантии (компенсации) (заполняется при наличии)	Размер предоставления (указать в единицах измерения (заполняется при наличии))	Наличие предоставления («да» или «нет» - заполняется при наличии)
Другие гарантии (компенсации) (заполнить согласно наименованию столбцов таблицы - заполняется при наличии)		
...

Указанные гарантии (компенсации), порядок и размер их предоставления _____
(соответствуют / не соответствуют)

требованиям перечисленных нормативных правовых актов, отраслевым (межотраслевым) соглашениям, коллективному договору, локальным актам

_____ (описание выявленных несоответствий - заполняется при наличии)

_____ (указывается информация об обоснованности предоставления /не предоставления) и объемов предоставляемых гарантий и компенсаций работникам, занятым на работах с вредными и (или) опасными условиями труда)

3. Выводы по результатам государственной экспертизы условий труда: гарантии и компенсации работникам, занятым на работах с вредными и (или) опасными условиями труда, на рабочих местах

(номера рабочих мест, наименования профессий (должностей) работников, занятых на данных рабочих местах)

предоставляются обоснованно / не обоснованно, размер и порядок предоставления указанных гарантий (компенсаций) соответствует / не соответствует требованиям законодательных и иных нормативных правовых актов, иных документов:

(наименование законодательных и иных нормативных правовых актов, иных документов с указанием их выходных данных)

(описание выявленных несоответствий (заполняется при наличии с указанием нарушенных положений пунктов раздела 2)

Эксперт:

(должность)

(подпись)

(фамилия, имя, отчество
(при наличии))

Проект заключения утверждаю

полное наименование должности руководителя
государственной экспертизы

/ _____ /
подпись

(Ф.И.О.)

Приложение № 4.2
к Административному регламенту предоставления
государственной услуги по осуществлению государственной
экспертизы условий труда

На бланке Управления труда и занятости
Республики Карелия

«УТВЕРЖДАЮ»
Начальник Управления
труда и занятости
Республики Карелия

_____ (Ф.И.О.)
М. п.

ЗАКЛЮЧЕНИЕ

государственной экспертизы условий труда в целях оценки фактических
условий труда работников № _____

Наименование органа государственной экспертизы условий труда (почтовый адрес, фамилия, имя, отчество (при наличии) руководителя)	
Состав экспертной комиссии или экспертов (должность, фамилия, имя, отчество (при наличии) экспертов)	
Основание для проведения государственной экспертизы условий труда	
Данные о заявителе, судебном органе, государственной инспекции труда, органе санитарного надзора (полное наименование, почтовый адрес) – для юридических лиц; фамилия, имя, отчество (при наличии), почтовый адрес согласно отправлению – для физических лиц	
Период проведения государственной экспертизы условий труда (дата начала и окончания проведения)	
Объект государственной экспертизы условий труда	

Наименование работодателя или его обособленного подразделения с указанием ИНН и ОГРН, в отношении условий труда на рабочих местах которого проводится государственная экспертиза условий труда	
Сведения о рабочих местах, на которых проводится государственная экспертиза условий труда (индивидуальный номер рабочего места, наименование профессии (должности) работника (работников), занятого на данном рабочем месте)	
Полное наименование организации, проводившей специальную оценку условий труда (порядковый номер, дата внесения в реестр организаций, проводящих специальную оценку условий труда)	
Эксперты организации, проводившей специальную оценку условий труда (фамилия, имя, отчество (при наличии), номер сертификата, дата выдачи, номер в реестре экспертов организаций, проводящих специальную оценку условий труда)	
Перечень документов, представленных для проведения государственной экспертизы условий труда	

1. На основании проведенной государственной экспертизы условий труда установлено следующее.

Отчет о результатах проведения специальной оценки условий труда у работодателя: (далее – Отчет)

(наименование работодателя (организации, предприятия, учреждения), ИНН, ОГРН)

представлен / не представлен на государственную экспертизу условий труда. Содержащиеся в Отчете данные внесены / не внесены в Федеральную государственную информационную систему учета результатов проведения специальной оценки условий труда (далее – ФГИС СОУТ) под № _____. Содержащиеся во ФГИС СОУТ сведения соответствуют /не соответствуют аналогичным данным Отчета.

(описание выявленных несоответствий - заполняется при наличии)

Результаты проведения производственного контроля условий труда у работодателя

(наименование работодателя (организации, предприятия, учреждения), ИНН, ОГРН)
представлены / не представлены на государственную экспертизу условий труда.

Работодателем

(наименование работодателя (организации, предприятия, учреждения), ИНН, ОГРН)
дополнительно представлены / не представлены на государственную экспертизу условий труда, в том числе по запросу органа государственной экспертизы условий труда, следующие документы:

1)...

...

(наименование представленных документов с указанием их реквизитов и выходных данных, нумерация по количеству представленных документов - заполняется при наличии)

2. Оценка данных по представленным документам:
в соответствии с данными Отчета о результатах проведения специальной оценки условий труда у работодателя / результатами проведения производственного контроля условий труда у работодателя на рабочих местах

(номера рабочих мест, наименования профессий (должностей) работников, занятых на данных рабочих местах)

установлены допустимые/вредные/опасные условия труда с классом _____;

на рабочих местах

(номера рабочих мест, наименования профессий (должностей) работников, занятых на данных рабочих местах - заполняется при наличии)

в соответствии с установленным классом (подклассом) условий труда занятым на них работникам предоставляется повышенный размер оплаты труда (строки 030 и 040 карт специальной оценки условий труда);

на рабочих местах

(номера рабочих мест, наименования профессий (должностей) работников, занятых на данных рабочих местах - заполняется при наличии)

в соответствии с установленным классом (подклассом) условий труда занятым на них работникам предоставляется ежегодный дополнительный оплачиваемый отпуск (строки 030 и 040 карт специальной оценки условий труда);

на рабочих местах

(номера рабочих мест, наименования профессий (должностей) работников, занятых на данных рабочих местах - заполняется при наличии)

в соответствии с установленным классом (подклассом) условий труда занятым на них работникам предоставляется сокращенная продолжительность рабочей

недели (строки 030 и 040 карт специальной оценки условий труда);

на рабочих местах

(номера рабочих мест, наименования профессий (должностей) работников, занятых на данных рабочих местах -
заполняется при наличии)

в соответствии с установленным классом (подклассом) условий труда занятым на них работникам предоставляется молоко или другие равноценные пищевые продукты (строки 030 и 040 карт специальной оценки условий труда);

на рабочих местах

(номера рабочих мест, наименования профессий (должностей) работников, занятых на данных рабочих местах -
заполняется при наличии)

в соответствии с установленным классом (подклассом) условий труда занятым на них работникам предоставляется лечебно-профилактическое питание (строки 030 и 040 карт специальной оценки условий труда);

на рабочих местах

(номера рабочих мест, наименования профессий (должностей) работников, занятых на данных рабочих местах -
заполняется при наличии)

в соответствии с установленным классом (подклассом) условий труда, занятые на них работники проходят предварительные (периодические) медицинские осмотры (строки 030 и 040 карт специальной оценки условий труда);

на рабочих местах

(номера рабочих мест, наименования профессий (должностей) работников, занятых на данных рабочих местах -
заполняется при наличии)

в соответствии с установленным классом (подклассом) условий труда занятым на них работникам предоставляется право досрочного назначения страховой пенсии (строки 030 и 040 карт специальной оценки условий труда);

проведенные работы по установлению наличия на рабочих местах

(номера рабочих мест, наименования профессий (должностей) работников, занятых
на данных рабочих местах)

вредных и (или) опасных факторов производственной среды и трудового процесса

(соответствуют / не соответствуют)

требованиям Федерального закона от 28 декабря 2013 г. № 426-ФЗ «О

специальной оценке условий труда», а также

_____ ;
(наименование нормативного правового акта - заполняется при наличии)

_____ ;
(описание выявленных несоответствий - заполняется при наличии)

в протоколах испытаний (измерений):
измеренные (испытанные) величины _____

_____ ;
(соответствуют / не соответствуют)

идентифицированным на рабочих местах и указанным в разделе II Отчета вредным и (или) опасным факторам производственной среды и трудового процесса

_____ ;
(описание выявленных несоответствий - заполняется при наличии)

примененные в ходе проведения специальной оценки условий труда методы исследований (испытаний) и (или) методики (методы) измерений

_____ ;
(соответствуют / не соответствуют)

идентифицированным на рабочих местах и указанным в разделе II Отчета вредным и (или) опасным факторам производственной среды и трудового процесса

_____ ;
(описание выявленных несоответствий - заполняется при наличии)

в ходе проведения специальной оценки условий труда нормативные правовые акты, регламентирующие предельно допустимые уровни или предельно допустимые концентрации вредных и (или) опасных факторов производственной среды и трудового процесса, применены

_____ ;
(правильно / неправильно)

_____ ;
(описание выявленных несоответствий - заполняется при наличии)

техническое состояние зданий, сооружений _____

_____ ;
(соответствует / не соответствует)

требованиям

_____ ;
(наименование нормативного правового и (или) локального акта с указанием выходных данных)

_____ ;
(описание выявленных несоответствий со ссылкой на соответствующие положения Порядка проведения государственной экспертизы условий труда, утвержденного приказом Министерства труда и социальной защиты Российской Федерации от 29 октября 2021 года № 775н (далее по тексту – выявленные несоответствия) - заполняется при наличии)

техническое состояние оборудования на рабочих местах

(номера рабочих мест, наименования профессий (должностей) работников, занятых на данных рабочих местах)

соответствует / не соответствует требованиям

(наименование нормативного правового и (или) локального акта с указанием выходных данных)

(описание выявленных несоответствий - заполняется при наличии)

технологические процессы на рабочих местах

(номера рабочих мест, наименования профессий (должностей) работников, занятых на данных рабочих местах)

соответствуют / не соответствуют требованиям

(наименование нормативного правового и (или) локального акта с указанием выходных данных)

(описание выявленных несоответствий - заполняется при наличии)

инструменты, сырье и материалы на рабочих местах

(номера рабочих мест, наименования профессий (должностей) работников, занятых на данных рабочих местах)

соответствуют / не соответствуют требованиям

(наименование нормативного правового и (или) локального акта с указанием выходных данных)

(описание выявленных несоответствий - заполняется при наличии)

применяемые на рабочих местах средства индивидуальной и коллективной защиты работника (работников)

(номера рабочих мест, наименования профессий (должностей) работников, занятых на данных рабочих местах)

соответствуют / не соответствуют требованиям

(наименование нормативного правового и (или) локального акта с указанием выходных данных)

(описание выявленных несоответствий - заполняется при наличии)

состояние санитарно-бытового и лечебно-профилактического обслуживания работника (работников) на рабочих местах

(номера рабочих мест, наименования профессий (должностей) работников, занятых на данных рабочих местах)

соответствуют / не соответствуют требованиям

(наименование нормативного правового и (или) локального акта с указанием выходных данных)

(описание выявленных несоответствий - заполняется при наличии)

установленные режимы труда и отдыха работника (работников) на рабочих местах

(номера рабочих мест, наименования профессий (должностей) работников, занятых на данных рабочих местах)

соответствуют / не соответствуют требованиям

(наименование нормативного правового и (или) локального акта с указанием выходных данных)

(описание выявленных несоответствий - заполняется при наличии)

наименование профессии (должности) и трудовые обязанности (функции) работника (работников) на рабочих местах

(номера рабочих мест, наименования профессий (должностей) работников, занятых на данных рабочих местах)
соответствуют / не соответствуют установленным квалификационным требованиям

в квалификационных справочниках, профессиональных стандартах

(наименование нормативного правового и (или) локального акта с указанием выходных данных)

(описание выявленных несоответствий - заполняется при наличии)

дополнительные сведения, характеризующие условия труда работника (работников) на рабочих местах

(номера рабочих мест, наименования профессий (должностей) работников, занятых на данных рабочих местах)
соответствуют / не соответствуют требованиям

(наименование нормативного правового и (или) локального акта с указанием выходных данных)

(описание выявленных несоответствий - заполняется при наличии)

3. Выводы по результатам государственной экспертизы условий труда:
фактические условия труда работника (работников) на рабочих местах

(номера рабочих мест, наименования профессий (должностей) работников, занятых на данных рабочих местах)
соответствуют / не соответствуют государственным нормативным требованиям охраны труда

(описание выявленных несоответствий - заполняется при наличии с указанием нарушенных положений пунктов раздела 2)

Эксперт:

(должность)

(подпись)

(фамилия, имя, отчество
(при наличии))

Проект заключения утверждаю

полное наименование должности руководителя
государственной экспертизы

подпись

(Ф.И.О.)

Приложение № 5
к Административному регламенту предоставления
государственной услуги по осуществлению государственной
экспертизы условий труда

Типовая форма

На бланке Управления труда и занятости
Республики Карелия

_____ (заявитель)

_____ (адрес заявителя)

УВЕДОМЛЕНИЕ

об отказе в проведении государственной экспертизы условий труда

Управление труда и занятости Республики Карелия сообщает о невозможности осуществления государственной экспертизы условий труда по заявлению на проведение государственной экспертизы условий труда от _____ № _____ по обращению _____

_____ (указывается полное наименование заявителя (работодателя, организации, предприятия, учреждения), ИНН, ОГРН, телефон - для юридических лиц, фамилию, имя, отчество (при наличии) - для физических лиц)

в целях

_____ (указывается цель проведения государственной экспертизы условий труда: оценка качества проведения специальной оценки условий труда, оценка фактических условий труда работников, оценка правильности предоставления работникам гарантий и компенсаций за работу с вредными и (или) опасными условиями труда)

у работодателя

_____ (наименование работодателя (организации, предприятия, учреждения), ИНН, ОГРН)

в связи с

_____ (указать обоснование причин отказа в проведении государственной экспертизы условий труда)

Информируем о возврате документов, представленных на бумажном носителе.

Для обеспечения возврата денежных средств, внесенных в счет оплаты государственной экспертизы условий труда в целях оценки качества проведения специальной оценки условий труда (в случае, если оплата произведена), просим указать реквизиты для перечисления средств, заполнив заявление на возврат денежных средств по форме согласно приложению № 7 к приказу Минтруда России от 28 октября 2021 года № 765н «Об утверждении типовых форм документов, необходимых для проведения государственной экспертизы условий труда»

В случае устранения указанных причин отказа заявитель вправе повторно направить заявление и документы в соответствии с установленным Порядком проведения государственной экспертизы условий труда.

Начальник Управления

(подпись)

(фамилия, имя, отчество (при наличии))

УТВЕРЖДАЮ:

Председатель,
руководитель государственной экспертизы

_____ (Ф.И.О.)
« _____ » _____ 20 _____ г.

ПРОТОКОЛ

заседания экспертной комиссии по рассмотрению особого мнения члена экспертной
комиссии в связи с несогласием с выводами, указанными в проекте экспертного заключения

« _____ » _____ 20 _____ года

г. Петрозаводск

Председатель:

Руководитель государственной экспертизы _____

(Ф.И.О., должность)

Члены экспертной комиссии:

(Ф.И.О., должность)

(Ф.И.О., должность)

Повестка дня:

Рассмотрение особого мнения члена экспертной комиссии в связи с его (ее)
несогласием с выводами, указанными в проекте экспертного заключения.

Рассмотрев особое мнение члена экспертной комиссии (Ф.И.О.,
должность) в связи с его (ее) несогласием с выводами, указанными в проекте
экспертного заключения, подготовленного по результатам государственной
экспертизы условий труда, осуществленной в целях оценки

(указывается цель государственной экспертизы условий труда)

по заявлению _____

(указывается дата обращения и полное наименование заявителя)

зарегистрированному в Управлении труда и занятости Республики Карелия

(указывается дата регистрации заявления)

комиссия большинством голосов **РЕШИЛА:**

(приводится описание принятого решения о внесении изменений (оставлении без изменений) проекта

заключения государственной экспертизы условий труда)

Члены экспертной комиссии:

(Ф.И.О., должность)

(подпись)

(дата)

(Ф.И.О., должность)

(подпись)

(дата)