



**Об охранной зоне памятника природы Республики Калмыкия
«Байрачный лес»**

В соответствии с пунктом 11 статьи 2 Федерального закона от 14 марта 1995 года № 33-ФЗ «Об особо охраняемых природных территориях», пунктами 5 и 19 Правил создания охранных зон отдельных категорий особо охраняемых природных территорий, установления их границ, определения режима охраны и использования земельных участков и водных объектов в границах таких зон, утвержденных постановлением Правительства Российской Федерации от 19 февраля 2015 года № 138 «Об утверждении Правил создания охранных зон отдельных категорий особо охраняемых природных территорий, установления их границ, определения режима охраны и использования земельных участков и водных объектов в границах таких зон», постановляю:

1. Создать охранную зону памятника природы регионального значения «Байрачный лес».

2. Утвердить:

Положение об охранной зоне памятника природы регионального значения «Байрачный лес» (приложение № 1);

границу охранной зоны памятника природы регионального значения «Байрачный лес» (приложение № 2).

Глава
Республики Калмыкия



Б. Хасиков

г. Элиста

27 декабря 2024 г.

№ 311

Приложение № 1
к Указу Главы
Республики Калмыкия
от 27 декабря 2024 г.
№ 311.

Положение
об охранной зоне памятника природы регионального значения
«Байрачный лес»

I. Общие положения

1. Настоящее Положение разработано в соответствии с Федеральным законом от 14 марта 1995 года № 33-ФЗ «Об особо охраняемых природных территориях» и постановлением Правительства Российской Федерации от 19 февраля 2015 года № 138 «Об утверждении Правил создания охранных зон отдельных категорий особо охраняемых природных территорий, установления их границ, определения режима охраны и использования земельных участков и водных объектов в границах таких зон».

2. Охранная зона памятника природы регионального «Байрачный лес» (далее соответственно - охранная зона памятника природы, памятник природы) создана с целью предотвращения неблагоприятных антропогенных воздействий на памятник природы.

Ограничения на территории охранной зоны памятника природы регионального значения «Байрачный лес» направлены на сохранение существующего уровня воздействия, при котором будут сохраняться биоценозы с присутствием весенних эфемероидов.

3. Охранная зона памятника природы расположена на территории Кировского сельского муниципального образования Сарпинского районного муниципального образования Республики Калмыкия.

Территория охранной зоны памятника природы включает в себя земли сельскохозяйственного назначения, земли лесного фонда.

4. Земельные участки, включенные в границы охранной зоны памятника природы, у собственников, землепользователей, землевладельцев и арендаторов (далее - правообладатели земельных участков) не изымаются и используются ими с соблюдением режима охранной зоны памятника природы, установленного настоящим Положением.

5. Площадь охранной зоны памятника природы – 15,31 га.

Состоит из 3 кластеров:

1 кластер: 10,67 га

2 кластер: 3,93 га

3 кластер: 0,67 га

6. Граница охранной зоны памятника природы обозначается на местности специальными предупредительными аншлагами и информационными знаками.

7. Изменение границы охранной зоны памятника природы, а также режима охранной зоны памятника природы осуществляется в том же порядке, что и ее создание.

II. Режим охранной зоны памятника природы

8. На территории охранной зоны запрещается всякая деятельность, влекущая за собой нарушение сохранности памятника природы, и деятельность, оказывающая негативное (вредное) воздействие на природные комплексы памятника природы, в том числе:

- 1) разведка и добыча полезных ископаемых;
- 2) взрывные работы;
- 3) нарушение геологических обнажений;
- 4) возведение объектов капитального строительства;
- 5) установка электрических изгородей (электропастухов);
- 6) осуществление мойки и заправки топливом транспортных средств;
- 7) распашка;
- 8) рубка лесов (кроме санитарных рубок);
- 9) использование пиротехнических изделий;
- 10) выжигание травостоя;
- 11) разведение костров;
- 12) размещение отходов производства и потребления, химических, взрывчатых, токсичных, отравляющих и ядовитых веществ, пунктов захоронения радиоактивных и биологических отходов;
- 13) уничтожение и повреждение специальных предупредительных аншлагов и информационных знаков, обозначающих границу охранной зоны памятника природы, информирующих о режиме охранной зоны памятника природы.

9. На территории охранной зоны памятника природы хозяйственная деятельность осуществляется с соблюдением режима охранной зоны памятника природы, установленного настоящим Положением, выполнением Требований по предотвращению гибели объектов животного мира при осуществлении производственных процессов, а также при эксплуатации транспортных магистралей, трубопроводов, линий связи и электропередачи, утвержденных постановлением Правительства Российской Федерации от 13 августа 1996 г. № 997, Требований и иных нормативных правовых актов в области охраны окружающей среды предотвращению гибели объектов животного мира при осуществлении производственных процессов, а также при эксплуатации транспортных магистралей, трубопроводов, линий связи и электропередачи, утвержденных постановлением Правительства Республики Калмыкия

от 13 ноября 2008 года № 395, и иных нормативных правовых актов в области охраны окружающей среды.

10. Правообладатели земельных участков, а также иные физические и юридические лица обязаны соблюдать режим охранной зоны памятника природы, установленный настоящим Положением, и несут за его нарушение административную ответственность в соответствии с законодательством Российской Федерации.

11. Граница охранной зоны памятника природы и режим охранной зоны памятника природы, установленный настоящим Положением, в обязательном порядке учитываются при подготовке и внесении изменений в Схему территориального планирования Республики Калмыкия, Генеральный план Кировского сельского муниципального образования, Правила землепользования и застройки Кировского сельского муниципального образования Республики Калмыкия.

III. Региональный государственный контроль (надзор) в области охраны и использования памятника природы

12. На территории охранной зоны памятника природы региональный государственный контроль (надзор) в области охраны и использования памятника природы осуществляется бюджетным учреждением Республики Калмыкия «Дирекция особо охраняемых природных территорий Республики Калмыкия» в соответствии с Положением о региональном государственном контроле (надзоре) в области охраны и использования особо охраняемых природных территорий, утвержденным постановлением Правительства Республики Калмыкия № 385 от 29 сентября 2021 года «Об утверждении Положения о региональном государственном контроле (надзоре) в области охраны и использования особо охраняемых природных территорий».

Приложение № 2
к Указу Главы
Республики Калмыкия
от 27 декабря 2024 г.
№ 311

ГРАНИЦА

охранной зоны памятника природы регионального значения
«Байрачный лес»

Таблица 1		
СВЕДЕНИЯ о местоположении границы охранной зоны памятника природы регионального значения «Байрачный лес»		
№ п/п	Характеристики объекта	Описание характеристик
1	2	3
1	Местоположение объекта	Республика Калмыкия, р-н Сарпинский
2	Площадь объекта ± величина погрешности определения площади ($P \pm \Delta P$)	153143±3424 кв.м
3	Иные характеристики объекта	—

СВЕДЕНИЯ

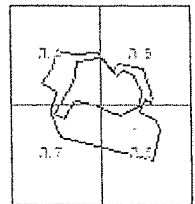
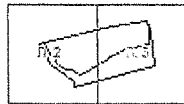
о местоположении границы охранной зоны памятника природы регионального значения «Байрачный лес»

1. Система координат МСК 08, зона 2

2. Сведения о характерных точках границ объекта

Обозначение характерных точек границ	Координаты, м	
	X	Y
1	562112,40	2331629,76
2	562141,77	2331699,67
3	562131,12	2331810,18
4	562128,79	2331821,03
5	562116,11	2331845,87
6	562105,37	2331862,96
7	562099,44	2331884,52
8	562010,38	2331652,71
9	562027,95	2331597,32
10	562055,27	2331582,71
11	562070,19	2331602,86
1	562112,40	2331629,76
12	562110,81	2331631,61
13	562139,19	2331700,48
14	562127,79	2331817,48
15	562106,94	2331857,29
16	562032,13	2331652,53
17	562044,12	2331611,17
18	562060,06	2331601,50
12	562110,81	2331631,61
19	562150,16	2332734,82
20	562156,15	2332753,68
21	562221,68	2333022,38
22	562252,72	2333211,17
23	562214,11	2333226,66
24	562053,28	2333244,23
25	561953,44	2332881,43
26	561981,44	2332883,96
27	562055,18	2332785,87
19	562150,16	2332734,82
28	562154,07	2332758,87
29	562217,61	2333023,16
30	562247,20	2333207,01
31	562211,27	2333221,15
32	562162,03	2333221,43
33	562148,90	2333214,90
34	562127,52	2333114,84
35	562107,03	2333075,47
36	562062,07	2332996,99

37	562014,67	2332918,32
38	562012,38	2332908,42
39	562029,45	2332883,63
40	562034,83	2332868,85
41	562037,94	2332846,13
42	562045,30	2332832,63
43	562092,63	2332792,13
28	562154,07	2332758,87
44	563163,17	2336133,69
45	563146,47	2336217,34
46	563159,25	2336319,90
47	563141,39	2336325,15
48	563075,41	2336381,49
49	563109,44	2336403,51
50	563095,97	2336429,23
51	563102,68	2336441,91
52	563084,80	2336508,00
53	562951,56	2336547,57
54	562936,47	2336543,53
55	562945,54	2336515,15
56	562891,36	2336496,94
57	562853,67	2336568,76
58	562811,96	2336579,23
59	562682,23	2336550,17
60	562779,99	2336150,57
61	562886,94	2336111,08
62	562904,11	2336109,84
63	562946,72	2336130,97
64	562966,47	2336140,69
65	562979,11	2336137,54
66	562997,85	2336115,63
67	563017,84	2336074,11
68	563080,03	2336122,69
44	563163,17	2336133,69
69	563117,92	2336223,63
70	563133,12	2336324,17
71	563050,45	2336395,88
72	563077,89	2336423,09
73	563052,06	2336472,87
74	562980,42	2336502,99
75	562921,32	2336493,15
76	562879,66	2336416,34
77	562885,06	2336383,19
78	562923,00	2336298,54
79	562938,04	2336213,08
80	562861,02	2336166,23
81	562885,02	2336128,02
82	563017,72	2336210,42
83	563059,80	2336218,66
69	563117,92	2336223,63

Основной лист**Масштаб 1: 30000****Используемые условные знаки и обозначения:**

— область выносного листа,

23

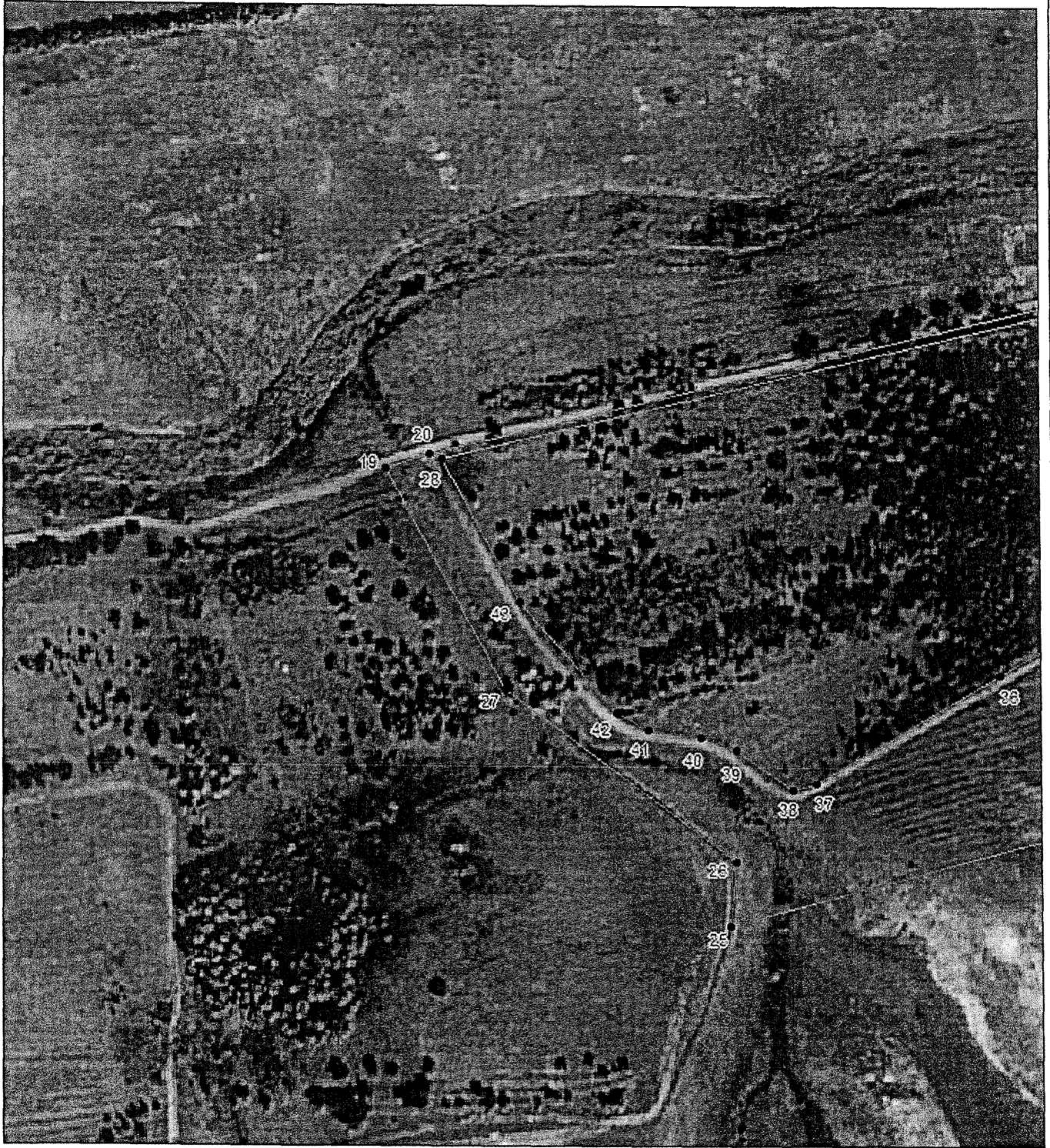
— номер выносного листа.

Выносной лист №1



Масштаб 1:2500

Выносной лист №2



Масштаб 1:2500

Выносной лист №3



Масштаб 1:2500

Выносной лист №4



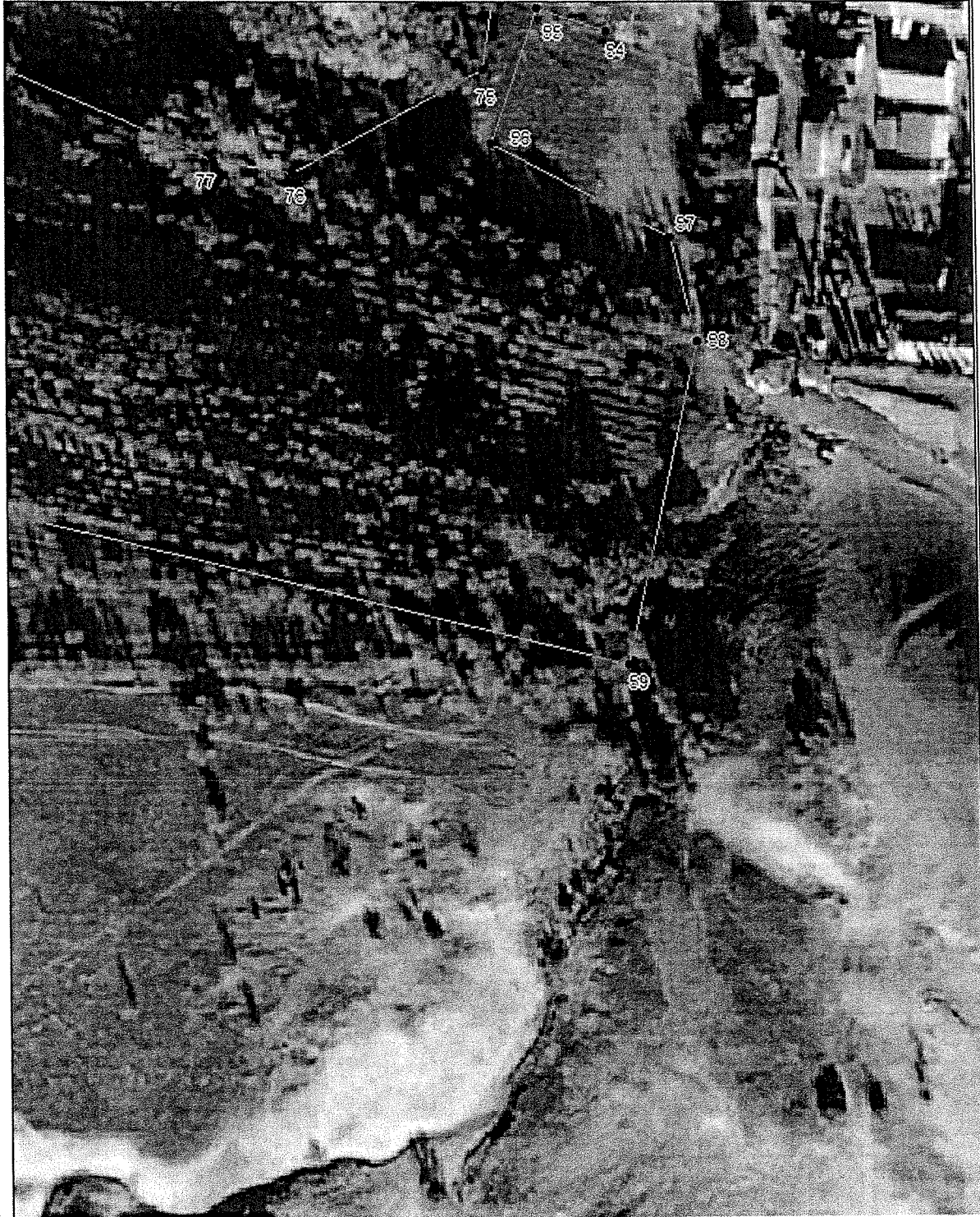
Масштаб 1:2500

Выносной лист №5



Масштаб 1:2500

Выносной лист №6



Масштаб 1:2500

Выносной лист №7



Масштаб 1:2500

Условные обозначения:

- — граница охранной зоны,
● — характерная точка границы охранной зоны