



**Об охранной зоне памятника природы Республики Калмыкия  
«Городовиковская дубовая роща»**

В соответствии с пунктом 11 статьи 2 Федерального закона от 14 марта 1995 года № 33-ФЗ «Об особо охраняемых природных территориях», пунктами 5 и 19 Правил создания охранных зон отдельных категорий особо охраняемых природных территорий, установления их границ, определения режима охраны и использования земельных участков и водных объектов в границах таких зон, утвержденных постановлением Правительства Российской Федерации от 19 февраля 2015 года № 138 «Об утверждении Правил создания охранных зон отдельных категорий особо охраняемых природных территорий, установления их границ, определения режима охраны и использования земельных участков и водных объектов в границах таких зон», постановляю:

1. Создать охранную зону памятника природы регионального значения «Городовиковская дубовая роща».

2. Утвердить:

Положение об охранной зоне памятника природы регионального значения «Городовиковская дубовая роща» (приложение № 1);

границу охранной зоны памятника природы регионального значения «Городовиковская дубовая роща» (приложение № 2).

Глава  
Республики Калмыкия



Б. Хасиков

г. Элиста

27 декабря 2024 г.

№ 312

Приложение № 1  
к Указу Главы  
Республики Калмыкия  
от 27 декабря 2024 г.  
№ 312

Положение  
об охранной зоне памятника природы регионального значения  
«Городовиковская дубовая роща»

I. Общие положения

1. Настоящее Положение разработано в соответствии с Федеральным законом от 14 марта 1995 года № 33-ФЗ «Об особо охраняемых природных территориях» и постановлением Правительства Российской Федерации от 19 февраля 2015 года № 138 «Об утверждении Правил создания охранных зон отдельных категорий особо охраняемых природных территорий, установления их границ, определения режима охраны и использования земельных участков и водных объектов в границах таких зон».

2. Охранная зона памятника природы регионального значения «Городовиковская дубовая роща» (далее соответственно - охранная зона памятника природы, памятник природы) создана с целью предотвращения неблагоприятных антропогенных воздействий на памятник природы.

3. Охранная зона памятника природы расположена на территории города Городовиковска Республики Калмыкия.

Территория охранной зоны памятника природы включает в себя земли сельскохозяйственного назначения, земли лесного фонда.

4. Земельные участки, включенные в границы охранной зоны памятника природы, у собственников, землепользователей, землевладельцев и арендаторов (далее - правообладатели земельных участков) не изымаются и используются ими с соблюдением режима охранной зоны памятника природы, установленного настоящим Положением.

5. Площадь охранной зоны памятника природы - 7,93 га.

6. Граница охранной зоны памятника природы обозначается на местности специальными предупредительными аншлагами и информационными знаками.

7. Изменение границы охранной зоны памятника природы, а также режима охранной зоны памятника природы осуществляется в том же порядке, что и их создание.

## II. Режим охранной зоны памятника природы

8. На территории охранной зоны запрещается всякая деятельность, влекущая за собой нарушение сохранности памятника природы, и деятельность, оказывающая негативное (вредное) воздействие на природные комплексы памятника природы, в том числе:

- 1) разведка и добыча полезных ископаемых;
- 2) взрывные работы, бурение скважин;
- 3) нарушение геологических обнажений;
- 4) возведения объектов капитального строительства;
- 5) осуществление мойки и заправки топливом транспортных средств;
- 6) распашка;
- 7) использование пиротехнических изделий;
- 8) выжигание травостоя;

9) размещение отходов производства и потребления, химических, взрывчатых, токсичных, отравляющих и ядовитых веществ, пунктов захоронения радиоактивных и биологических отходов;

10) уничтожение и повреждение специальных предупредительных аншлагов и информационных знаков, обозначающих границу охранной зоны памятника природы, информирующих о режиме охранной зоны памятника природы;

- 11) рубка лесов (кроме санитарных рубок).

9. На территории охранной зоны памятника природы хозяйственная деятельность осуществляется с соблюдением режима охранной зоны памятника природы, установленного настоящим Положением, выполнением Требований по предотвращению гибели объектов животного мира при осуществлении производственных процессов, а также при эксплуатации транспортных магистралей, трубопроводов, линий связи и электропередачи, утвержденных постановлением Правительства Российской Федерации от 13 августа 1996 г. № 997, Требований и иных нормативных правовых актов в области охраны окружающей среды предотвращению гибели объектов животного мира при осуществлении производственных процессов, а также при эксплуатации транспортных магистралей, трубопроводов, линий связи и электропередачи, утвержденных постановлением Правительства Республики Калмыкия от 13 ноября 2008 года № 395, и иных нормативных правовых актов в области охраны окружающей среды.

10. Правообладатели земельных участков, а также иные физические и юридические лица обязаны соблюдать режим охранной зоны памятника природы, установленный настоящим Положением, и несут за его нарушение административную ответственность в соответствии с законодательством Российской Федерации.

11. Граница охранной зоны памятника природы и режим охранной зоны памятника природы, установленный настоящим Положением, в

обязательном порядке учитываются при подготовке и внесении изменений в схему территориального планирования Республики Калмыкия, генеральный план Городовиковского городского муниципального образования, правила землепользования и застройки Городовиковского городского муниципального образования Республики Калмыкия.

### III. Региональный государственный контроль (надзор) в области охраны и использования памятника природы

12. На территории охранной зоны памятника природы региональный государственный контроль (надзор) в области охраны и использования памятника природы осуществляется бюджетным учреждением Республики Калмыкия «Дирекция особо охраняемых природных территорий Республики Калмыкия» в соответствии с Положением о региональном государственном контроле (надзоре) в области охраны и использования особо охраняемых природных территорий, утвержденным постановлением Правительства Республики Калмыкия от 29 сентября 2021 года № 385 «Об утверждении Положения о региональном государственном контроле (надзоре) в области охраны и использования особо охраняемых природных территорий».

Приложение № 2  
к Указу Главы  
Республики Калмыкия  
от 27 декабря 2024 г.  
№ 312

## ГРАНИЦА

охранной зоны памятника природы регионального значения  
«Городовиковская дубовая роща»

Таблица 1		
<b>СВЕДЕНИЯ</b>		
о местоположении границы охранной зоны памятника природы регионального значения «Городовиковская дубовая роща»		
№ п/п	Характеристики объекта	Описание характеристик
1	2	3
1	Местоположение объекта	Республика Калмыкия, р-н Городовиковский
2	Площадь объекта ± величина погрешности определения площади ( $P \pm \Delta P$ )	79290±— кв.м
3	Иные характеристики объекта	—

## СВЕДЕНИЯ

о местоположении границы охранной зоны памятника природы регионального значения  
«Городовиковская дубовая роща»

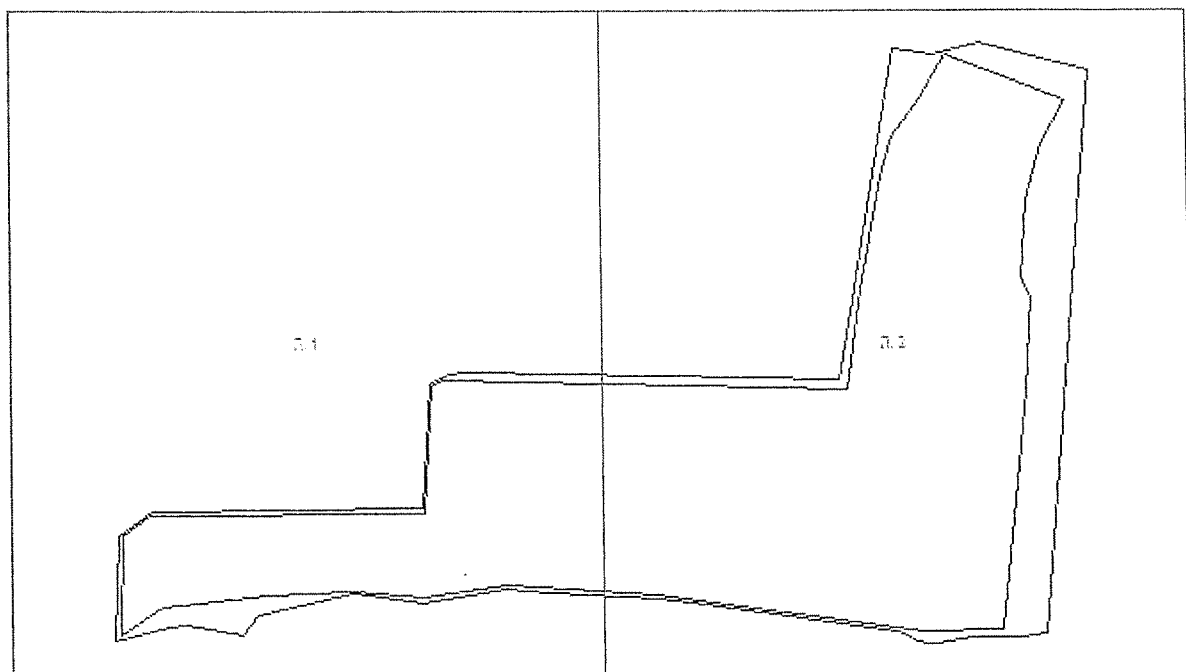
1. Система координат МСК 08, зона 1

2. Сведения о характерных точках границ объекта

Обозначение характерных точек границ	Координаты, м	
	X	Y
1	2	3
1	394322,69	1371281,16
2	394334,95	1371305,74
3	394338,85	1371332,66
4	394327,81	1371823,61
5	394764,84	1371900,56
6	394756,10	1371953,76
7	394772,99	1372013,71
8	394735,34	1372160,72
9	393988,89	1372096,15
10	393984,79	1372061,53
11	393983,23	1371998,26
12	393977,33	1371968,03
13	393974,81	1371949,99
14	393975,31	1371939,63
15	393978,51	1371922,64
16	393988,97	1371906,76
17	393991,17	1371898,75
18	394027,98	1371640,44
19	394037,13	1371579,26
20	394042,03	1371486,02
21	394045,52	1371437,31
22	394049,25	1371379,60
23	394032,32	1371271,61
24	394043,76	1371178,07
25	394023,11	1371084,36
26	394015,54	1371050,40
27	393989,93	1371027,81
28	394002,75	1370955,25
29	394000,82	1370931,16
30	393981,66	1370859,78
31	394122,57	1370865,44
32	394153,64	1370908,23
33	394157,26	1371270,84
1	394322,69	1371281,16
34	394327,89	1371298,77
35	394314,52	1371835,04
36	394446,13	1371852,60
37	394594,66	1371882,57
38	394648,78	1371898,03
39	394698,40	1371934,92

40	394754,86	1371970,96
41	394694,72	1372129,06
42	394636,38	1372097,70
43	394563,24	1372075,02
44	394461,07	1372067,30
45	394435,06	1372082,03
46	394310,82	1372071,90
47	394022,01	1372039,99
48	393994,00	1372038,95
49	393990,89	1371932,91
50	394043,08	1371578,75
51	394054,28	1371382,66
52	394040,50	1371271,47
53	394046,95	1371177,55
54	394042,28	1371063,34
55	394025,68	1370922,95
56	393988,63	1370867,21
57	394121,21	1370869,46
58	394148,92	1370907,16
59	394148,60	1370922,77
60	394150,93	1371241,30
61	394151,02	1371273,13
62	394320,62	1371283,61
34	394327,89	1371298,77

## Основной лист



Масштаб 1: 10000

Используемые условные знаки и обозначения:



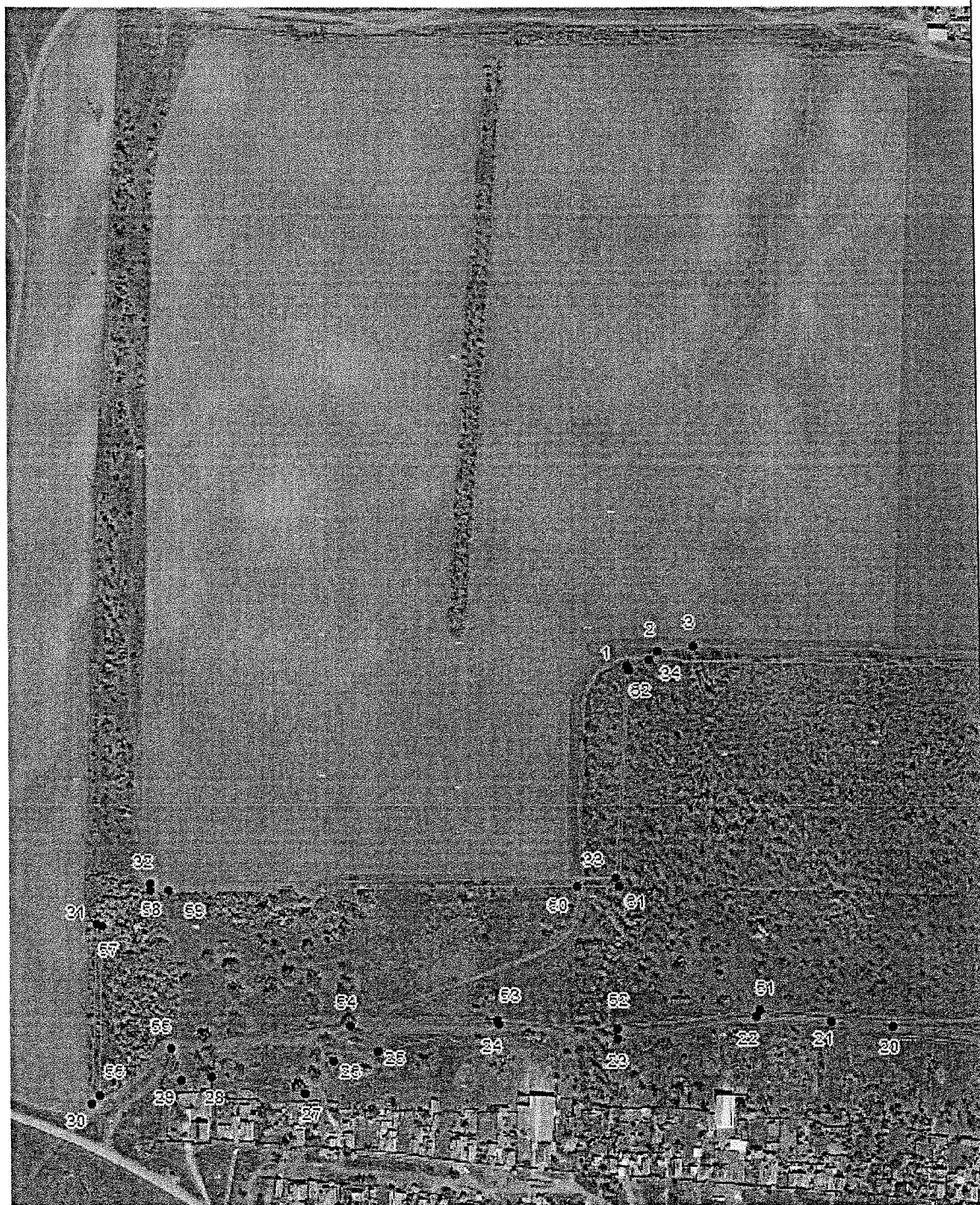
– область выносного листа,

23

– номер выносного листа.



## Выносной лист №1



Масштаб 1:5000

Используемые условные знаки и обозначения приведены на отдельной странице в конце раздела.

Подпись \_\_\_\_\_ Дата «\_\_» \_\_\_\_\_  
\_\_\_\_\_ 2.

Место для оттиска печати (при наличии) лица, составившего описание местоположения границ объекта

## Выносной лист №2



Масштаб 1:5000

Условные обозначения:

- — граница охранной зоны,  
● — характерная точка границы охранной зоны