

**ХАЛЬМГ ТАНЬ ЧИН  
ТОЛЪА ЧИН  
ЗААВР**



**РАСПОРЯЖЕНИЕ  
ГЛАВЫ  
РЕСПУБЛИКИ КАЛМЫКИЯ**

1. Внести изменения в Административный регламент Министерства природных ресурсов и охраны окружающей среды Республики Калмыкия по предоставлению государственной услуги по проведению государственной экспертизы проектов освоения лесов, утвержденный распоряжением Главы Республики Калмыкия от 29 июня 2012 года № 98-рг (с изменениями от 9 сентября 2013 года № 167-рг, от 26 декабря 2013 года № 262-рг), согласно приложению.

2. Настоящее распоряжение вступает в силу по истечении 10 дней со дня его официального опубликования.

Глава  
Республики Калмыкия



А. Орлов

г. Элиста

27 ноября 2014 г.

№ 214-рг

Приложение  
к распоряжению Главы  
Республики Калмыкия  
от 27 ноября 2014 г. № 214-рг

Изменения

в Административный регламент Министерства природных ресурсов и охраны окружающей среды Республики Калмыкия по предоставлению государственной услуги по проведению государственной экспертизы проектов освоения лесов, утвержденный распоряжением Главы Республики Калмыкия от 29 июня 2012 года № 98-рг (с изменениями от 9 сентября 2013 года № 167-рг, от 26 декабря 2013 года № 262-рг)

1. В разделе II «Стандарт предоставления Государственной услуги»: абзац второй пункта 12 изложить в следующей редакции:

«Основание для отказа в приеме документов, необходимых для проведения государственной услуги, отсутствует.».

2. Раздел III «Состав, последовательность и сроки выполнения административных процедур, требования к порядку их выполнения, в том числе особенностей выполнения административных процедур в электронной форме» изложить в следующей редакции:

«III. Состав, последовательность и сроки выполнения административных процедур, требования к порядку их выполнения, в том числе особенностей выполнения административных процедур в электронной форме

20. Описание последовательности административных процедур при предоставлении государственной услуги.

20.1. Административная процедура по проведению государственной экспертизы проектов освоения лесов состоит из следующих административных действий:

прием и регистрация заявления на предоставление государственной экспертизы проекта освоения лесов и представленного комплекта документов;

рассмотрение заявления и представленного комплекта документов на соответствие требованиям действующего законодательства;

рассмотрение членами комиссии проекта освоения лесов и подготовка заключения государственной экспертизы;

выдача заключения государственной экспертизы.

Блок-схема предоставления государственной услуги приводится в Приложении № 2 к настоящему Административному регламенту.

21. Прием и регистрация заявления и прилагаемых к нему документов.

21.1. Юридическим фактом, являющимся основанием для начала административной процедуры, является поступление в приемную

Министерства заявления на проведение государственной экспертизы проекта освоения лесов (далее – заявление) и прилагаемых к нему документов.

21.2. Должностное лицо Министерства, ответственное за делопроизводство, осуществляет прием и регистрацию заявления и прилагаемых к нему документов в день их поступления путем внесения соответствующей записи в журнал регистрации входящей корреспонденции, о чем делается отметка на заявлении с указанием входящего номера и даты его поступления.

В день поступления в Министерство заявления и прилагаемых к нему документов после его регистрации должностное лицо Министерства, ответственное за делопроизводство, передает заявление и прилагаемые к нему документы Министру для визирования.

Должностное лицо Министерства, ответственное за делопроизводство, в день поступления к нему указанных документов с визой Министра передает их должностному лицу, ответственному за рассмотрение заявления.

21.3. Результатом выполнения административной процедуры по приему и регистрации заявления и прилагаемых к нему документов является поступление заявления и прилагаемых к нему документов должностному лицу, ответственному за рассмотрение заявления.

22. Рассмотрение заявления и прилагаемых к нему документов.

22.1. Юридическим фактом, являющимся основанием для начала данной административной процедуры, является получение заявления и прилагаемых к нему документов должностным лицом, ответственным за рассмотрение заявления.

22.2. Должностное лицо, ответственное за рассмотрение заявления (секретарь экспертной комиссии), осуществляет проверку заявления и прилагаемых к нему документов на предмет их соответствия требованиям пункта 11 настоящего Административного регламента и действующего законодательства в течение трех дней со дня поступления заявления и прилагаемых к нему документов в отдел.

22.3. В случае несоответствия заявления и прилагаемых к нему документов требованиям пункта 11 настоящего Административного регламента и действующего законодательства, должностное лицо, ответственное за рассмотрение заявления (секретарь экспертной комиссии), в течение пяти дней со дня истечения срока осуществления проверки заявления и прилагаемых к нему документов на предмет их соответствия требованиям настоящего Административного регламента и действующего законодательства, возвращает документы лесопользователю.

22.4. В случае соответствия заявления и прилагаемых к нему документов требованиям пункта 11 настоящего Административного регламента и действующего законодательства, должностное лицо, ответственное за рассмотрение заявления (секретарь экспертной комиссии), в течение трех рабочих дней со дня истечения срока

осуществления проверки заявления и прилагаемых к нему документов на предмет их соответствия требованиям настоящего Административного регламента и действующего законодательства организует проведение государственной экспертизы путем создания экспертной комиссии, подготавливает и передает членам экспертной комиссии:

проект освоения лесов;

задание на проведение государственной экспертизы проекта освоения лесов и подготовку индивидуального экспертного заключения (Приложение № 4 к настоящему Административному регламенту);

календарный план работы экспертной комиссии, утвержденный председателем экспертной комиссии (Приложение № 3 к настоящему Административному регламенту).

22.5. Результатом выполнения административной процедуры по рассмотрению заявления и прилагаемых к нему документов должностному лицу, ответственному за рассмотрение заявления (секретарю экспертной комиссии), является направление на рассмотрение членам экспертной комиссии материалов на проведение государственной экспертизы.

23. Рассмотрение членами экспертной комиссии проекта освоения лесов и подготовка заключения государственной экспертизы.

23.1. Юридическим фактом, являющимся основанием для начала данной административной процедуры, является получение членами экспертной комиссии проекта освоения лесов, задания на проведение государственной экспертизы проекта освоения лесов и календарного плана работы экспертной комиссии.

23.2. Члены экспертной комиссии рассматривают проект освоения лесов на предмет соответствия проекта лесохозяйственному регламенту лесничества, Лесному плану Республики Калмыкия, законодательству Российской Федерации, требованиям, предъявляемым к составу проекта освоения лесов и порядку разработки в соответствии с приказами Федерального агентства лесного хозяйства от 29 февраля 2012 г. № 69 «Об утверждении состава проекта освоения лесов и порядка его разработки», подготавливают индивидуальные экспертные заключения и передают секретарю комиссии в срок не менее, чем за десять календарных дней до окончания срока проведения экспертизы (Приложение № 5 к настоящему Административному регламенту).

В процессе проведения экспертизы может быть запрошена дополнительная информация и разъяснения по мероприятиям, предусмотренным проектом освоения лесов, в том числе экспертная комиссия вправе приглашать лесопользователя для выяснения дополнительной информации и получения необходимых разъяснений.

Срок проведения экспертизы приостанавливается на срок получения дополнительной информации.

23.3. Секретарь экспертной комиссии на основании индивидуальных экспертных заключений экспертов подготавливает проект заключения государственной экспертизы, (Приложение № 6 к настоящему Административному регламенту), и передает на рассмотрение всем членам

экспертной комиссии на заседании экспертной комиссии не позднее, чем за восемь календарных дней до окончания срока проведения экспертизы. Заседания экспертной комиссии проводятся по мере необходимости для обсуждения вопросов, возникающих при проведении государственной экспертизы и оформляется протоколами.

В случае наличия замечаний экспертов по проекту заключения государственной экспертизы, он дорабатывается, после чего подписывается всеми членами экспертной комиссии.

23.4. При несогласии отдельных членов экспертной комиссии с заключением, подготовленным экспертной комиссией, они подписывают заключение с пометкой «особое мнение». Особое мнение оформляется экспертом в виде документа, содержащего обоснование причин несогласия эксперта с выводами заключения и указание конкретных фактов несоответствия представленных на экспертизу материалов лесохозяйственному регламенту лесничества, Лесному плану Республики Калмыкия, законодательству Российской Федерации.

23.5. Результатом выполнения данной административной процедуры является рассмотрение проекта освоения лесов и подготовка экспертной комиссией заключения государственной экспертизы.

24. Выдача заключения государственной экспертизы.

24.1. Юридическим фактом, являющимся основанием для начала данной административной процедуры, является выдача заключения государственной экспертизы лесопользователю.

24.2. Секретарь экспертной комиссии после подписания членами экспертной комиссии заключения государственной экспертизы, готовит приказ на утверждение заключения и передает на подпись Министру.

24.3. Заключение экспертной комиссии приобретает статус заключения государственной экспертизы со дня его утверждения приказом Министерства.

Заключение государственной экспертизы оформляется в двух подлинных экземплярах.

1 экз. – Министерству;

1 экз. – лесопользователю (представителю лесопользователя при наличии доверенности).

Копия заключения государственной экспертизы передается в территориальный отдел для обеспечения полномочий в области лесных отношений по соответствующему лесничеству Министерства, на территории которого осуществляется проектируемое освоение лесов, осуществления взаимодействия с лесопользователем при реализации им проекта освоения лесов и оформления необходимой документации, требуемой для ведения государственного лесного реестра.

24.4. Результатом выполнения административной процедуры является выдача заключения государственной экспертизы лесопользователю.

Заключение государственной экспертизы может быть направлено по почте, через многофункциональный центр, с использованием

информационно-телекоммуникационной сети «Интернет», единого портала государственных и муниципальных услуг либо регионального портала государственных и муниципальных услуг, а также вручено лично лесопользователю (представителю лесопользователя при наличии доверенности).».

3. Пункты 24-41 Административного регламента считать пунктами 25-42 соответственно;

4. Пункт 37 новой редакции изложить в следующей редакции:

«37. Исчерпывающий перечень оснований для приостановления рассмотрения жалобы и случаев, в которых ответ на жалобу не дается.

Оснований для приостановления рассмотрения жалобы не имеется.

Письменный ответ на обращение (жалобу) заявителя не дается в следующих случаях:

если в обращении (жалобе) не указана фамилия гражданина, направившего обращение (жалобу), или почтовый адрес, по которому должен быть направлен ответ;

при получении письменного обращения (жалобы), в котором обжалуется судебное решение (при этом в течение семи дней со дня регистрации обращение возвращается заявителю, направившему обращение, с разъяснением порядка обжалования данного судебного решения);

при получении письменного обращения (жалобы), в котором содержатся нецензурные либо оскорбительные выражения, угрозы жизни, здоровью и имуществу должностного лица, а также членов его семьи (при этом заявителю, направившему обращение (жалобу) сообщается о недопустимости злоупотребления правом);

текст письменного обращения (жалобы) не поддается прочтению (такое обращение не подлежит направлению на рассмотрение, о чем в течение семи дней со дня регистрации обращения (жалобы) сообщается заявителю, направившему обращение (жалобу), если его фамилия и почтовый адрес поддаются прочтению);

текст письменного обращения (жалобы) содержит вопрос, на который неоднократно давались письменные ответы по существу в связи с ранее направляемыми обращениями, и при этом в обращении не приводятся новые доводы или обстоятельства, руководитель, должностное лицо либо уполномоченное на то лицо вправе принять решение о безосновательности очередного обращения (жалобы) (при этом заявителю сообщается о прекращении переписки с ним по данному вопросу при условии, что указанное обращение (жалоба) и ранее направляемое обращение (жалоба) направлялись в один и тот же государственный орган, орган местного самоуправления или одному и тому же должностному лицу);

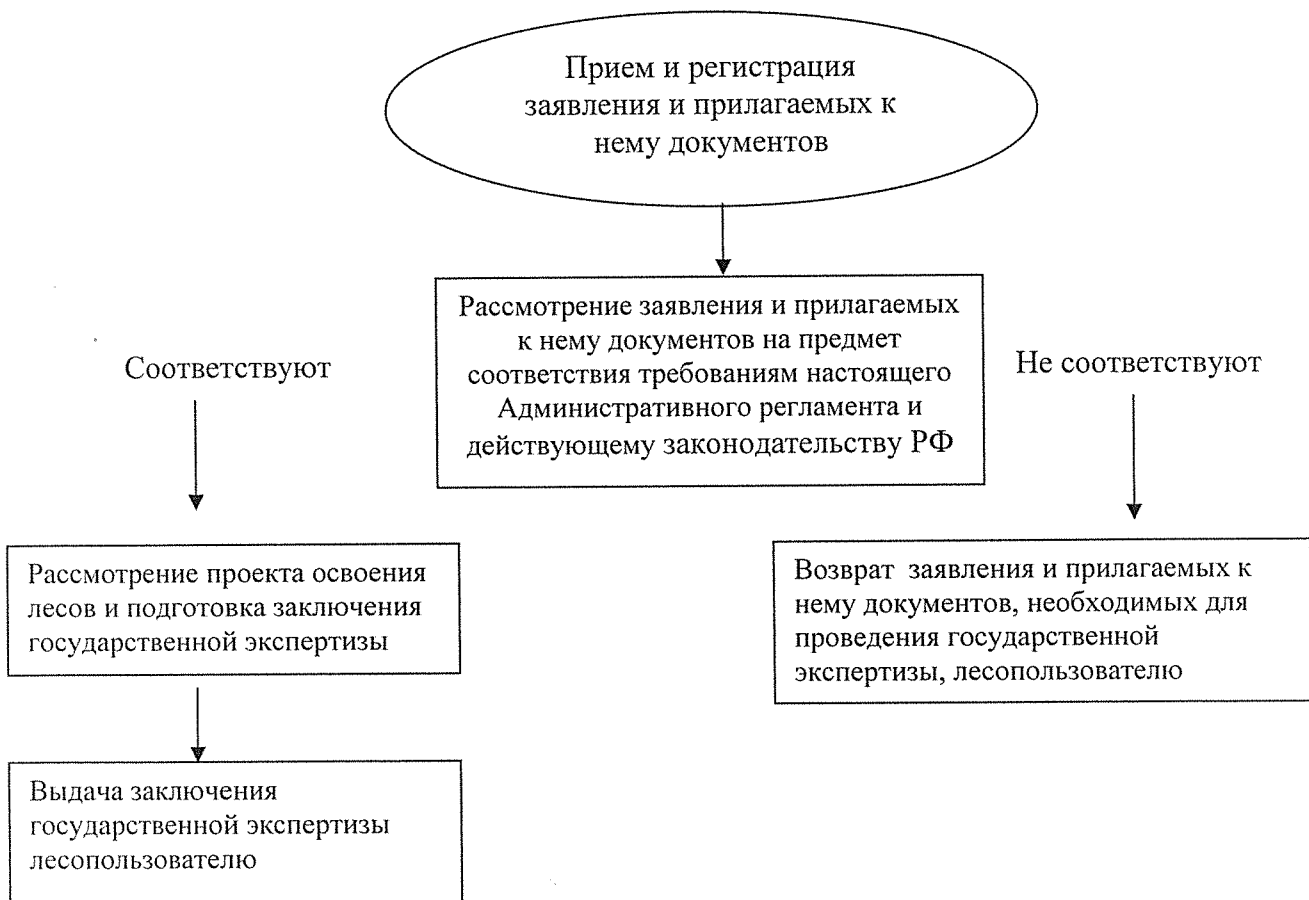
в случае если ответ по существу поставленного в обращении (жалобе) вопроса не может быть дан без разглашения сведений, составляющих государственную или иную охраняемую федеральным законом тайну (при этом заявителю, направившему обращение (жалобу),

сообщается о невозможности дать ответ по существу поставленного в нем вопроса в связи с недопустимостью разглашения указанных сведений).»;

5. Приложение № 2 к Административному регламенту изложить в следующей редакции:

«Приложение № 2  
к Административному регламенту  
исполнения Министерством  
природных ресурсов и охраны  
окружающей среды Республики  
Калмыкия государственной услуги по  
проведению государственной  
экспертизы проектов освоения лесов,  
утвержденному распоряжением  
Главы Республики Калмыкия  
от 29 июня 2012 года № 98-рг

Блок-схема  
последовательности административных процедур Министерства  
природных ресурсов и охраны окружающей среды Республики Калмыкия  
по предоставлению государственной услуги по проведению  
государственной экспертизы проектов освоения лесов



»