



**ПРИКАЗ**

**ЈАКАРУ**

« 3/ » мая 2023 г. № 307

г. Горно-Алтайск

**Об утверждении Положения и границ памятника природы  
республиканского значения «Пещера Кульдюкская»**

В соответствии с Федеральным законом от 14 марта 1995 г. № 33-ФЗ «Об особо охраняемых природных территориях», Законом Республики Алтай от 24 декабря 2012 г. № 70-РЗ «Об особо охраняемых природных территориях Республики Алтай», Положением о Министерстве природных ресурсов и экологии Республики Алтай, утвержденном постановлением Правительства Республики Алтай от 21 мая 2015 г. № 135,

**п р и к а з ы в а ю:**

Утвердить:

Положение о памятнике природы республиканского значения «Пещера Кульдюкская» согласно приложению № 1 к настоящему Приказу;  
границы памятника природы республиканского значения «Пещера Кульдюкская» согласно приложению № 2 к настоящему Приказу.

Министр

А.И. Сумачаков

ПРИЛОЖЕНИЕ № 1  
к приказу Министерства  
природных ресурсов и экологии  
Республики Алтай  
от «31» мая 2023г. № 307

**ПОЛОЖЕНИЕ**  
**о памятнике природы республиканского значения**  
**«Пещера Кульдюкская»**

**I. Общие положения**

1. Настоящее Положение о памятнике природы республиканского значения «Пещера Кульдюкская» (далее - Положение) разработано в соответствии с Федеральным законом от 14 марта 1995 г. № 33-ФЗ «Об особо охраняемых природных территориях», Законом Республики Алтай от 24 декабря 2012 г. № 70-РЗ «Об особо охраняемых природных территориях в Республике Алтай».

2. В состав памятника природы республиканского значения «Пещера Кульдюкская» (далее - памятник природы) входят природные комплексы, имеющие большое научное, природоохранное, эстетическое и эколого-просветительское значение.

3. Площадь памятника природы составляет 7068 м<sup>2</sup>.

**II. Цель, задачи создания памятника природы**

4. Целью создания памятника природы является сохранение геологического объекта и хранилища подземного льда как природного комплекса.

5. Памятник природы выполняет следующие задачи:

- а) сохранение естественного природного объекта;
- б) изучение (мониторинг) естественных процессов в окружающей среде.

**III. Режим особой охраны территории памятника природы**

6. В границах памятника природы запрещается всякая хозяйственная деятельность, угрожающая сохранению и состоянию охраняемых природных комплексов и отдельных видов растительного мира, в том числе:

- а) деятельность, влекущая за собой нарушение почвенного покрова и геологических обнажений;
- б) рубка лесных насаждений, за исключением санитарных рубок;
- в) строительство дорог, линий электропередач и других коммуникаций, а также строительство и эксплуатация хозяйственных и жилых объектов;
- г) проведение изыскательских и геологоразведочных работ, разработка полезных ископаемых и взрывные работы;

д) загрязнение и захламление территории, складирование и захоронение отходов;

е) заготовка лекарственного и технического сырья;

ж) добыча объектов животного мира;

з) нанесение надписей и рисунков на стены и свод пещеры.

7. На территории памятника природы разрешается без нанесения ущерба охраняемым природным комплексам:

а) проведение необходимых противопожарных и других профилактических мероприятий для обеспечения противопожарной безопасности и поддержания санитарного состояния территории памятника природы;

б) проведение научно-исследовательских работ в соответствии с утвержденными проектами их проведения без нанесения ущерба памятнику природы;

в) проведение экскурсий в познавательных целях;

г) иные виды деятельности, не противоречащие цели и задачам создания памятника природы, и режиму его охраны.

8. Разрешается в исключительных случаях:

а) применение ядохимикатов и биологических средств во время вспышки массового размножения вредителей сельского и лесного хозяйства;

б) отстрел и отлов животных в случаях возникновения эпизоотии чумы, туляремии, бешенства и других особо опасных заболеваний.

9. Разрешенные виды использования земельных участков, расположенных в границах памятника природы:

а) основной вид разрешенного использования земельных участков: охрана природных территорий;

б) вспомогательный вид разрешенного использования земельных участков:

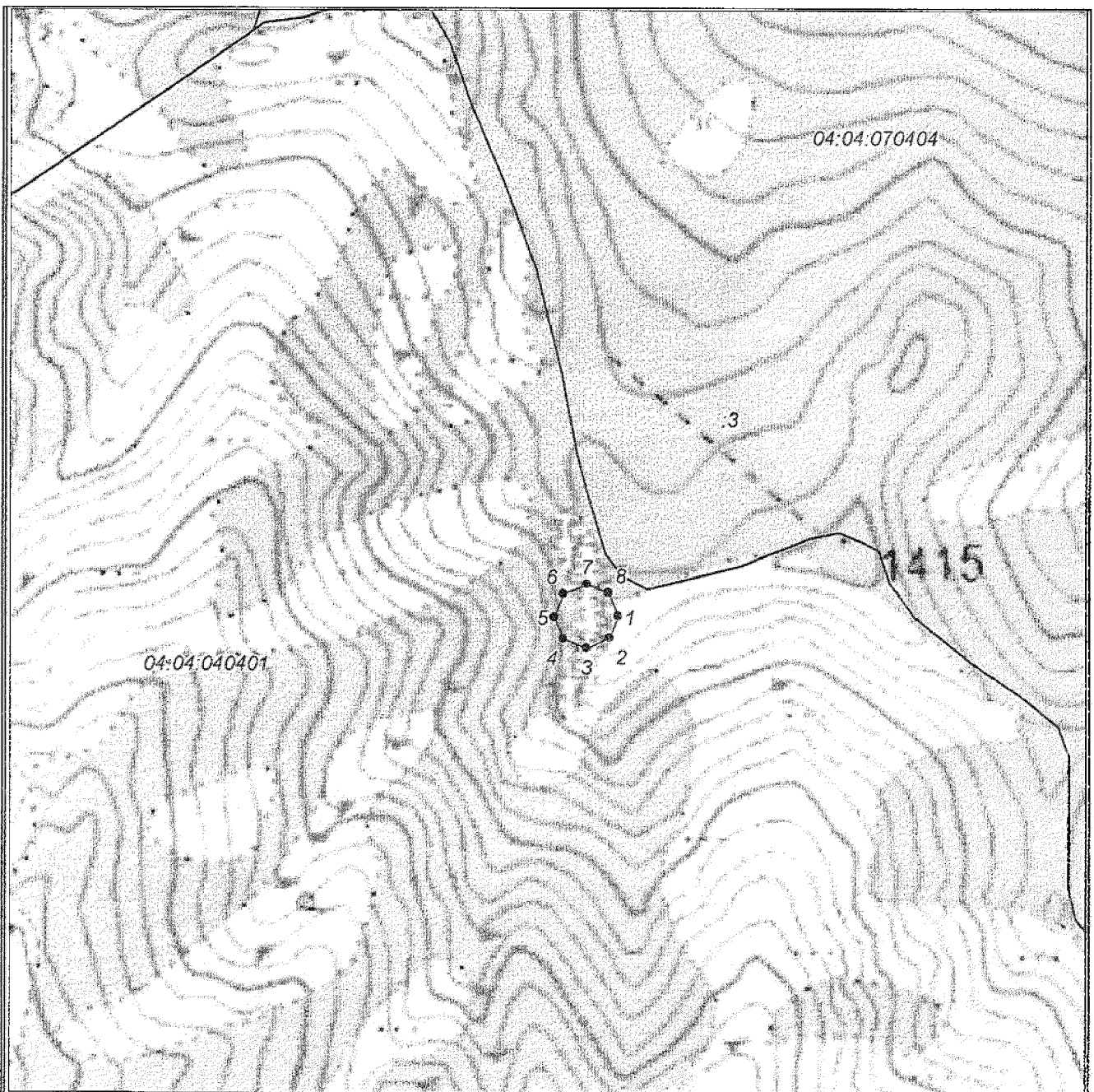
природно-познавательный туризм.

10. Граница памятника природы обозначается на местности информационными и предупредительными знаками.


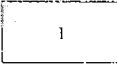
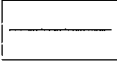
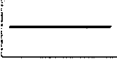
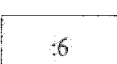
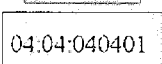
ПРИЛОЖЕНИЕ № 2  
к приказу Министерства  
природных ресурсов и экологии  
Республики Алтай  
от «31» мая 2023г. № 307

**ГРАНИЦЫ**  
памятника природы республиканского значения  
«Пещера Кульдюкская»

I. Карта (план) памятника природы республиканского значения  
«Пещера Кульдюкская»



Масштаб 1:10000

<b>Условные обозначения</b>	
	Характерная точка границы объекта землеустройства
	Надписи номеров характерных точек границы объекта землеустройства
	Граница объекта землеустройства
	Существующая часть границы, имеющиеся в ЕГРН сведения о которой достаточны для определения ее местоположения
	Надписи кадастрового номера земельного участка
	Обозначение кадастрового квартала

## II. Каталог координат поворотных точек границ памятника природы республиканского значения «Пещера Кульдюкская»

Система координат МСК-04, Зона 1

Номер точки	Координаты	
	X (м)	Y (м)
1	589810.82	1300635.39
2	589776.87	1300622.09
3	589760.82	1300586.17
4	589775.74	1300549.77

Номер точки	Координаты	
	X (м)	Y (м)
5	589809.26	1300535.41
6	589845.90	1300549.77
7	589860.81	1300586.17
8	589846.99	1300619.91