



**МИНИСТЕРСТВО
ПРИРОДНЫХ РЕСУРСОВ,
ЭКОЛОГИИ И ТУРИЗМА
РЕСПУБЛИКИ АЛТАЙ
(Минприроды РА)**

**АЛТАЙ РЕСПУБЛИКАНЫН
АР-БҮТКЕН БАЙЛЫКТАР,
ЭКОЛОГИЯ ЛА ТУРИЗИМ
МИНИСТЕРСТВОЗЫ
(АР Минарбүткен)**

ПРИКАЗ

ЖАКАРУ

«11» июля 2022 г.

№ 458

г. Горно-Алтайск

Об установлении зоны санитарной охраны действующего водозабора подземных вод (скважина №8/2021), расположенного на 478 км Чуйского тракта в Майминском районе Республики Алтай

В соответствии со статьей 106 Земельного кодекса Российской Федерации, статьей 18 Федерального закона от 30 марта 1999 года № 52-ФЗ «О санитарно-эпидемиологическом благополучии населения», на основании подпункта «н» пункта 9 Положения о Министерстве природных ресурсов, экологии и туризма Республики Алтай, утвержденного постановлением Правительства Республики Алтай от 21 мая 2015 года № 135, санитарно-эпидемиологического заключения Управления Федеральной службы по надзору в сфере защиты прав потребителей и благополучия человека по Республике Алтай от 17 мая 2022 года № 04.01.01.000.Т.000114.05.22 о соответствии государственным санитарно-эпидемиологическим правилам и нормативам СанПиН 2.1.4.1110-02 «Зоны санитарной охраны источников водоснабжения и водопроводов питьевого назначения»,

п р и к а з ы в а ю:

1. Установить зоны санитарной охраны водозаборного сооружения согласно приложениям № 1, № 2 к настоящему Приказу.
2. Сведения об установлении зон санитарной охраны водозаборного сооружения направить в филиал ФГБУ «Федеральная кадастровая палата Росреестра» по Республике Алтай для внесения сведений в государственный кадастр недвижимости.
3. Контроль за исполнением настоящего приказа возложить на начальника отдела недропользования и водных отношений А.С. Сакладова.

Исполняющий обязанности министра

А.И. Сумачаков

ПРИЛОЖЕНИЕ №1
к приказу Министерства природных
ресурсов, экологии и туризма
Республики Алтай
от « 11 » июля 2022 г. № 458

**Графическое описание местоположения границ зон санитарной охраны
водозаборного сооружения
№8/2021 - 51°47'38,6016"с.ш., 85°44'35,3652"в.д. (WGS-84),**

1. Граница зоны санитарной охраны первого пояса – четырехугольник размером 20х20 м.

Описание местоположения границ зоны санитарной охраны первого пояса действующего водозабора (скважина №8/2021), расположенного на 478 км Чуйского тракта в Майминском районе Республики Алтай

(наименование объекта, местоположение границ которого описано (далее - объект)

Раздел 1

Сведения об объекте		
№ п/п	Характеристики объекта	Описание характеристик
1	2	3
1	Местоположение объекта	Российская Федерация, Республика Алтай, Майминский район, Майминское лесничество, Манжерокское участковое лесничество, квартал 11, выдел 24
2	Площадь объекта +/- величина погрешности определения площади (P +/- Дельта P), м ²	401±70
3	Иные характеристики объекта	

Раздел 2

Сведения о местоположении границ объекта					
1. Система координат, МСК-04, зона 1					
2. Сведения о характерных точках границ объекта					
Обозначение характерных точек границ	Координаты, м		Метод определения координат характерной точки	Средняя квадратическая погрешность положения характерной точки (M _t), м	Описание обозначения точки на местности (при наличии)
	X	Y			
1	2	3	4	5	6
1	627608	1319090	Картометрический	1	не закреплена
2	627616.8	1319108		1	не закреплена
3	627598.8	1319116.8		1	не закреплена
4	627590	1319098.8		1	не закреплена

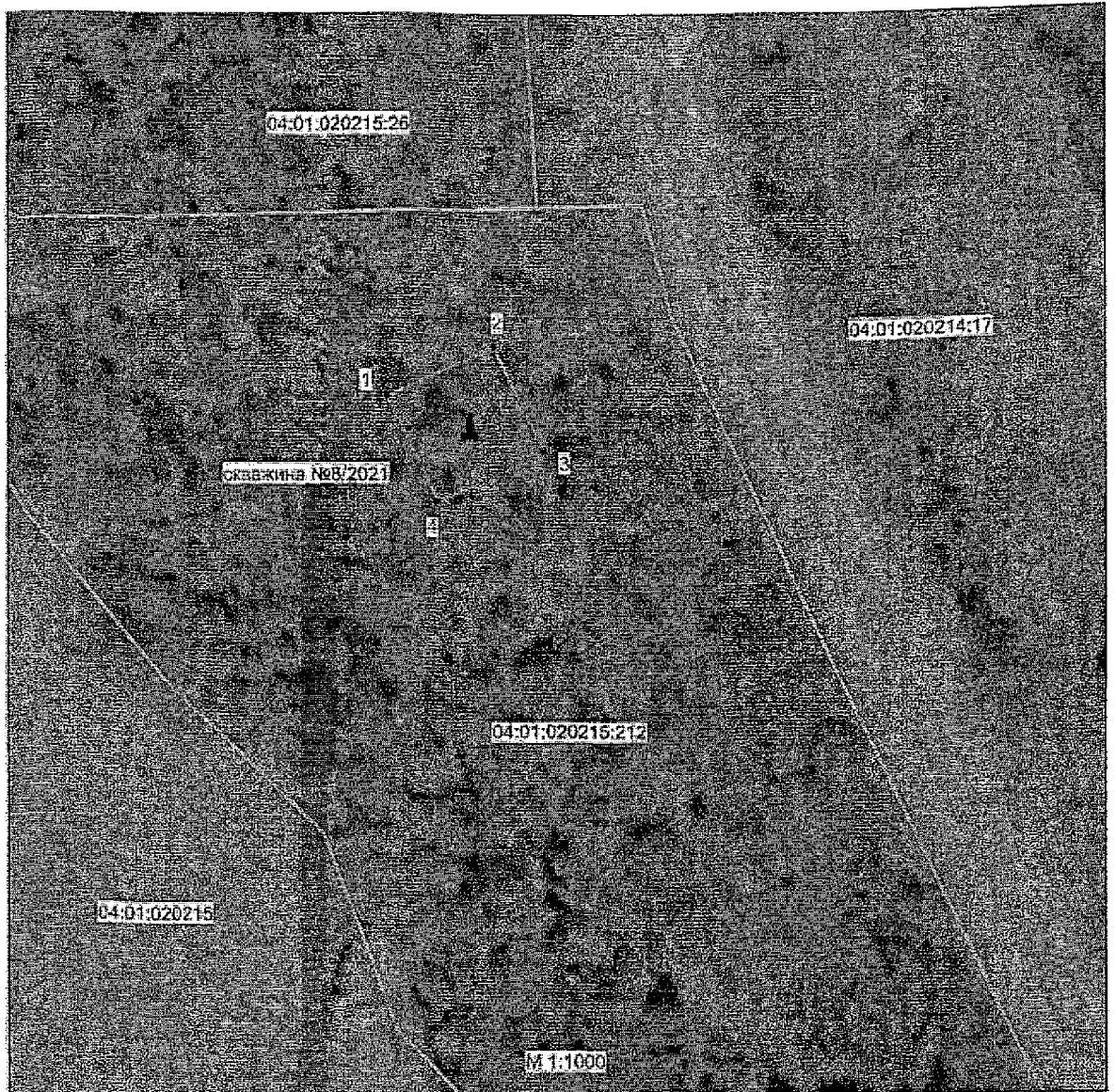
1	627608	1319090	Картометрический	1	не закреплена
3. Сведения о характерных точках части (частей) границы объекта					
Обозначение характерных точек части границы	Координаты, м		Метод определения координат характерной точки	Средняя квадратическая погрешность положения характерной точки (Mt), м	Описание обозначения точки на местности (при наличии)
	X	Y			
1	2	3	4	5	6
-	-	-	-	-	-

Раздел 3

Сведения о местоположении измененных (уточненных) границ объекта							
1. Система координат МСК-04, зона 1							
2. Сведения о характерных точках границ объекта							
Обозначение характерных точек границ	Существующие координаты, м		Измененные (уточненные) координаты, м		Метод определения координат характерной точки	Средняя квадратическая погрешность положения характерной точки (Mt), м	Описание обозначения точки на местности (при наличии)
	X	Y	X	Y			
1	2	3	4	5	6	7	8
—	—	—	—	—	—	—	—
3. Сведения о характерных точках части (частей) границы объекта							
1	2	3	4	5	6	7	8
—	—	—	—	—	—	—	—

Раздел 4

ПЛАН ГРАНИЦ ОБЪЕКТА



Условные обозначения:

— обозначение границы первого пояса зоны санитарной охраны действующего водозабора, границы зоны с особыми условиями использования территории

□ обозначение границы земельного участка, сведения о котором внесены в ЕГРН

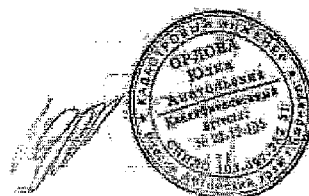
04:01:020215:212 - кадастровый номер земельного участка

04:01:020215 - обозначение кадастрового квартала

1 - наименование поворотной точки зоны с особыми условиями использования территории

⚓ - обозначение водозаборной скважины

Кадастровый инженер Орлова Ю.А. 07.06.2022г.



2. Граница зоны санитарной охраны второго пояса устанавливается – R – 192 м, r – 62 м, d – 80 м.

Описание местоположения границ зоны санитарной охраны второго пояса действующего водозабора (скважина №8/2021), расположенного на 478 км Чуйского тракта в Майминском районе Республики Алтай

(наименование объекта, местоположение границ которого описано (далее - объект)

Раздел 1

Сведения об объекте		
№ п/п	Характеристики объекта	Описание характеристик
1	2	3
1	Местоположение объекта	Российская Федерация, Республика Алтай, Майминский район, Майминское лесничество, Манжерокское участковое лесничество, квартал 11, выдел 24
2	Площадь объекта +/- величина погрешности определения площади (Р +/- Дельта Р)	31455±621
3	Иные характеристики объекта	

Раздел 2

Сведения о местоположении границ объекта					
1. Система координат, МСК-04, зона 1					
2. Сведения о характерных точках границ объекта					
Обозначение характерных точек границ	Координаты, м		Метод определения координат характерной точки	Средняя квадратическая погрешность положения характерной точки (M), м	Описание обозначения точки на местности (при наличии)
	X	Y			
1	2	3	4	5	6
1	627671,9	1319062,5	Картометрический	1	не закреплена
2	627675,1	1319069	Картометрический	1	не закреплена
3	627679,67	1319079,46	Картометрический	1	не закреплена
4	627684,4	1319091,8	Картометрический	1	не закреплена
5	627688,7	1319104,4	Картометрический	1	не закреплена
6	627693,2	1319116,7	Картометрический	1	не закреплена
7	627697	1319129	Картометрический	1	не закреплена
8	627700,6	1319141	Картометрический	1	не закреплена
9	627703,6	1319152,7	Картометрический	1	не закреплена
10	627706,2	1319164,5	Картометрический	1	не закреплена
11	627708,3	1319175,6	Картометрический	1	не закреплена

12	627710,1	1319186,4	Картометрический	1	не закреплена
13	627711,3	1319196,9	Картометрический	1	не закреплена
14	627712	1319206,6	Картометрический	1	не закреплена
15	627712,4	1319216,3	Картометрический	1	не закреплена
16	627712,2	1319225,2	Картометрический	1	не закреплена
17	627711,5	1319233,4	Картометрический	1	не закреплена
18	627710,5	1319241,3	Картометрический	1	не закреплена
19	627708,9	1319248,2	Картометрический	1	не закреплена
20	627706,8	1319254,8	Картометрический	1	не закреплена
21	627704,2	1319260,7	Картометрический	1	не закреплена
22	627701,2	1319265,6	Картометрический	1	не закреплена
23	627697,9	1319269,9	Картометрический	1	не закреплена
24	627694,2	1319273,4	Картометрический	1	не закреплена
25	627689,8	1319276,2	Картометрический	1	не закреплена
26	627685,4	1319278,3	Картометрический	1	не закреплена
27	627680,4	1319279,5	Картометрический	1	не закреплена
28	627675	1319280,1	Картометрический	1	не закреплена
29	627669,4	1319279,9	Картометрический	1	не закреплена
30	627663,4	1319278,7	Картометрический	1	не закреплена
31	627657,3	1319276,9	Картометрический	1	не закреплена
32	627650,9	1319274,2	Картометрический	1	не закреплена
33	627644	1319270,9	Картометрический	1	не закреплена
34	627637	1319267	Картометрический	1	не закреплена
35	627630,1	1319261,9	Картометрический	1	не закреплена
36	627622,7	1319256,4	Картометрический	1	не закреплена
37	627615,3	1319250,2	Картометрический	1	не закреплена
38	627607,9	1319243,2	Картометрический	1	не закреплена
39	627600,2	1319235,6	Картометрический	1	не закреплена
40	627592,8	1319227,4	Картометрический	1	не закреплена
41	627585	1319218,7	Картометрический	1	не закреплена
42	627577,4	1319209,4	Картометрический	1	не закреплена
43	627569,9	1319199,5	Картометрический	1	не закреплена
44	627562,5	1319189,3	Картометрический	1	не закреплена
45	627555,1	1319178,5	Картометрический	1	не закреплена

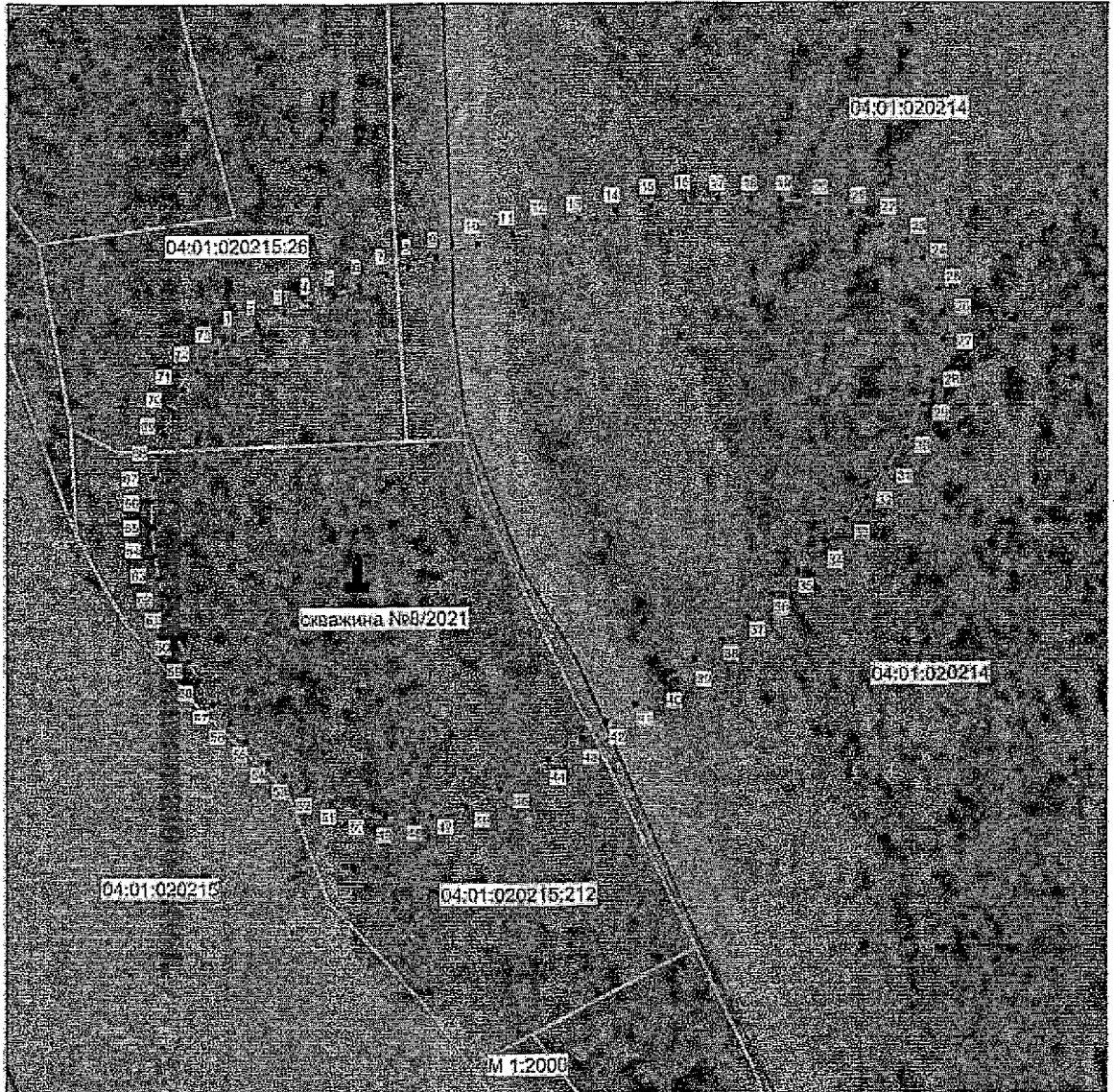
46	627547,9	1319167,4	Картометрический	1	не закреплена
47	627540,8	1319155,9	Картометрический	1	не закреплена
48	627533,9	1319144,1	Картометрический	1	не закреплена
49	627528,9	1319134,2	Картометрический	1	не закреплена
50	627527,7	1319130,8	Картометрический	1	не закреплена
51	627525,9	1319123,5	Картометрический	1	не закреплена
52	627525,3	1319115,9	Картометрический	1	не закреплена
53	627525,9	1319108	Картометрический	1	не закреплена
54	627527,6	1319100,2	Картометрический	1	не закреплена
55	627530,6	1319092,2	Картометрический	1	не закреплена
56	627534,5	1319084,4	Картометрический	1	не закреплена
57	627539,5	1319076,9	Картометрический	1	не закреплена
58	627545,5	1319069,6	Картометрический	1	не закреплена
59	627552,4	1319063	Картометрический	1	не закреплена
60	627559,9	1319056,8	Картометрический	1	не закреплена
61	627568,3	1319051,4	Картометрический	1	не закреплена
62	627577,1	1319046,8	Картометрический	1	не закреплена
63	627586,2	1319042,9	Картометрический	1	не закреплена
64	627595,5	1319039,9	Картометрический	1	не закреплена
65	627605,1	1319037,9	Картометрический	1	не закреплена
66	627614,6	1319036,9	Картометрический	1	не закреплена
67	627623,8	1319036,9	Картометрический	1	не закреплена
68	627632,7	1319037,9	Картометрический	1	не закреплена
69	627641,1	1319039,8	Картометрический	1	не закреплена
70	627648,9	1319042,6	Картометрический	1	не закреплена
71	627656,1	1319046,5	Картометрический	1	не закреплена
72	627662,2	1319051	Картометрический	1	не закреплена
73	627667,6	1319056,3	Картометрический	1	не закреплена
1	627671,9	1319062,5	Картометрический	1	не закреплена

3. Сведения о характерных точках части (частей) границы объекта

Обозначение характерных точек границ	Координаты, м		Метод определения координат характерной точки	Средняя квадратическая погрешность положения характерной точки (Mt), м	Описание обозначения точки на местности (при наличии)
	X	Y			
1	2	3	4	5	6
—	—	—	—	—	—

Раздел 4

ПЛАН ГРАНИЦ ОБЪЕКТА



Условные обозначения:

— обозначение границы второго пояса зоны санитарной охраны действующего водозабора, границы зоны с особыми условиями использования территории

□ обозначение границы земельного участка, сведения о котором внесены в ЕГРН

04:01:020215:212 - кадастровый номер земельного участка

04:01:020215 - обозначение кадастрового квартала

1 - наименование поворотной точки зоны с особыми условиями использования территории

▲ - обозначение водозаборной скважины

Кадастровый инженер Орлова Ю.А. 07.06.2022г.



3. Граница зоны санитарной охраны третьего пояса устанавливается – R – 960 м, r – 62 м, d – 256 м.

Описание местоположения границ зоны санитарной охраны второго пояса действующего водозабора (скважина №8/2021), расположенный в 1,9 км на запад от села Соузга Майминского района Республики Алтай

(наименование объекта, местоположение границ которого описано (далее - объект)

Раздел 1

Сведения об объекте		
№ п/п	Характеристики объекта	Описание характеристик
1	2	3
1	Местоположение объекта	Российская Федерация, Республика Алтай, Майминский район, Майминское лесничество, Манжерокское участковое лесничество, квартал 11, выдел 24
2	Площадь объекта +/- величина погрешности определения площади (P +/- Дельта P)	404199±2225
3	Иные характеристики объекта	

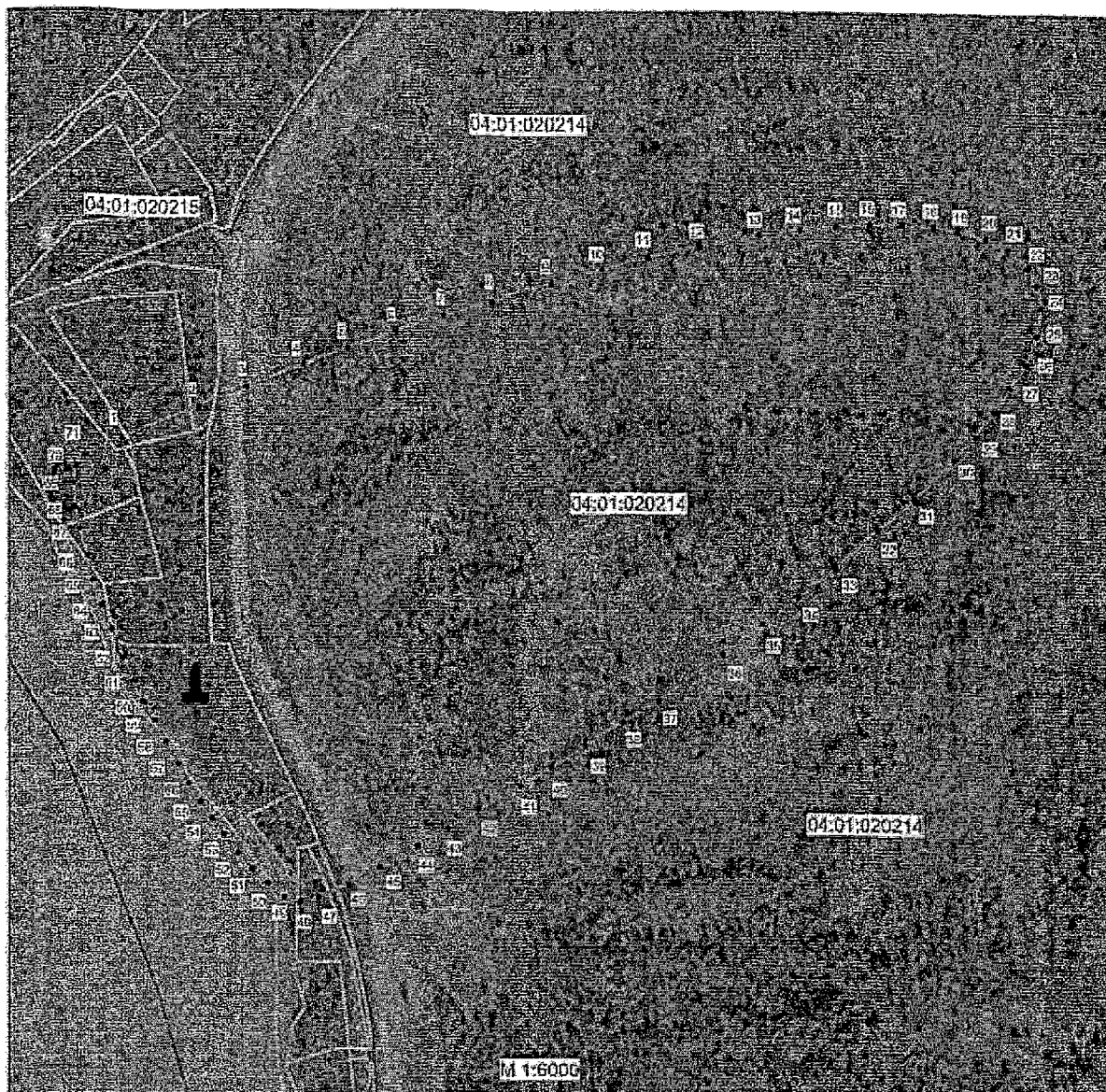
Раздел 2

Сведения о местоположении границ объекта					
1. Система координат <u>МСК-04, зона 1</u>					
2. Сведения о характерных точках границ объекта					
Обозначение характерных точек границ	Координаты, м		Метод определения координат характерной точки	Средняя квадратическая погрешность положения характерной точки (M _t), м	Описание обозначения точки на местности (при наличии)
	X	Y			
1	2	3	4	5	6
1	627861,6	1319036,8			
2	627888,9	1319102,2			
3	627915	1319167,3			
4	627939,5	1319231			
5	627961,7	1319293,4			
6	627982,8	1319354,7			
7	628001,8	1319413,7			
8	628019	1319471,1			
9	628034	1319526,1			
10	628047	1319578,8			

11	628058	1319629,1		
12	628067	1319676,5		
13	628073,7	1319720,4		
14	628078,1	1319761,5		
15	628080,3	1319799,4		
16	628080,5	1319833,6		
17	628078	1319864,3		
18	628073,6	1319891,1		
19	628067,2	1319914,3		
20	628058,4	1319933,5		
21	628047,5	1319948,8		
22	628034,4	1319960,2		
23	628019,2	1319967,4		
24	628002,3	1319970,2		
25	627983,3	1319969,1		
26	627962,4	1319964		
27	627939,9	1319954,5		
28	627915,5	1319941,1		
29	627889,5	1319923,7		
30	627862,2	1319902,3		
31	627833,8	1319877		
32	627803,6	1319848		
33	627772,6	1319815,3		
34	627740,2	1319779		
35	627707,3	1319739,4		
36	627673,2	1319696,7		
37	627638,8	1319650,9		
38	627604	1319601,8		
39	627568,4	1319550,5		

Раздел 4

ПЛАН ГРАНИЦ ОБЪЕКТА



Условные обозначения:

— обозначение границы третьего пояса зоны санитарной охраны действующего водозабора, границы зоны с особыми условиями использования территории

□ обозначение границы земельного участка, сведения о котором внесены в ЕГРН

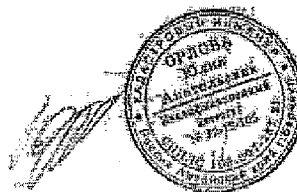
04:01:020215:212 - кадастровый номер земельного участка

04:01:020215 - обозначение кадастрового квартала

1 - наименование поворотной точки зоны с особыми условиями использования территории

▲ - обозначение водозаборной скважины

Кадастровый инженер Орлова Ю.А. 08.06.2022г.



ПРИЛОЖЕНИЕ № 2
к приказу Министерства природных
ресурсов, экологии и туризма
Республики Алтай
от «11» июля 2022 г. № 458

РЕЖИМ
использования территории в границах зон санитарной охраны

I. Первый пояс зоны санитарной охраны

1. На территории первого пояса зоны санитарной охраны не допускается:
посадка высокоствольных деревьев;
все виды строительства, не имеющие непосредственного отношения к эксплуатации, реконструкции и расширению водопроводных сооружений, в том числе прокладка трубопроводов различного назначения;
размещение жилых и хозяйственно-бытовых зданий;
проживание людей, применение ядохимикатов и удобрений.
2. Территория первого пояса зоны санитарной охраны должна быть спланирована для отвода поверхностного стока за её пределы, озеленена, ограждена и обеспечена охраной. Дорожки к сооружениям должны иметь твердое покрытие.
3. Здания должны быть оборудованы канализацией с отведением сточных вод в ближайшую систему бытовой и производственной канализации или на местные станции очистных сооружений, расположенные за пределами первого пояса зоны санитарной охраны с учетом санитарного режима на территории второго пояса зоны санитарной охраны.
4. В исключительных случаях при отсутствии канализации должны устраиваться водонепроницаемые приемники нечистот и бытовых отходов, расположенные в местах, исключающих загрязнение территории первого пояса зоны санитарной охраны при их вывозе.
5. Водопроводные сооружения, расположенные в первом поясе зоны санитарной охраны, должны быть оборудованы с учетом предотвращения возможности загрязнения питьевой воды через оголовки и устья скважин, люки и переливные трубы резервуаров и устройства заливки насосов.
6. Все водозаборы должны быть оборудованы аппаратурой для систематического контроля соответствия фактического дебита при эксплуатации водопровода проектной производительности, предусмотренной при его проектировании и обосновании границ зон санитарной охраны.

II. Второй и третий пояса зоны санитарной охраны

7. На территории второго и третьего поясов зоны санитарной охраны запрещается закачка отработанных вод в подземные горизонты, подземное складирование твердых отходов, разработка недр земли, размещение складов

горючесмазочных материалов, ядохимикатов и минеральных удобрений, накопителей промстоков, шламохранилищ и других объектов, обуславливающих опасность химического загрязнения подземных вод.

8. Размещение вышеуказанных объектов в пределах третьего пояса зоны санитарной охраны допускается только при использовании защищенных подземных вод, при условии выполнения специальных мероприятий по защите водоносного горизонта от загрязнения при наличии санитарно-эпидемиологического заключения центра государственного санитарно-эпидемиологического надзора, выданного с учетом заключения органов геологического контроля.

9. На территории второго и третьего поясов зоны санитарной охраны необходимо проводить мероприятия по выявлению, тампонированию, ликвидации (или восстановлению) всех бездействующих, старых, дефектных или неправильно эксплуатируемых скважин, представляющих опасность в части возможности загрязнения водоносных горизонтов, а также своевременное выполнение необходимых мероприятий по санитарной охране поверхностных вод, имеющих непосредственную гидрологическую связь с используемым водоносным горизонтом, в соответствии с гигиеническими требованиями к охране поверхностных вод.
