



Администрация
Главы Республики Бурятия
и Правительства
Республики Бурятия

Буряад Уласай
Толгойлогшын
ба Буряад Уласай Засагай
Газарай Захиргаан

АДМИНИСТРАЦИЯ ГЛАВЫ РЕСПУБЛИКИ БУРЯТИЯ И ПРАВИТЕЛЬСТВА РЕСПУБЛИКИ БУРЯТИЯ
БУРЯАД УЛАСАЙ ТОЛГОЙЛОГШЫН БА БУРЯАДУЛАСАЙ ЗАСАГАЙ ГАЗАРАЙ ЗАХИРГААН
ЗАРЕГИСТРИРОВАНО В РЕЕСТРЕ НОРМАТИВНЫХ ПРАВОВЫХ АКТОВ
ИСПОЛНИТЕЛЬНЫХ ОРГАНОВ ГОСУДАРСТВЕННОЙ ВЛАСТИ РЕСПУБЛИКИ БУРЯТИЯ

ПРИКАЗ

БУРЯАД УЛАСАЙ ГҮРЭЭНИЙ ЗАСАГАЙ ГҮСЭДХЭЙ ЗУРГААНУДАЙ ГҮРИМШУМЛЫН
ХУЛИГАНИЙНХЭ ЗВЯНГУУДАЙ РЕЕСТРТЭ БҮРИДЖЭДЭ АБТАА
ИНСЕРЕКЦИЙНХЭ РЕГИСТРАЦИИ
ГҮРЭЭНИЙ БҮРИДЖЭДЭ АБТААН ДУГААР

№ 03 2022 055

« 24 » 02 20 22 г.

г. Улан-Удэ

14.02.2022

№ 1349

**Об утверждении границ зон охраны объектов культурного наследия
регионального значения, расположенных в Окинском и Прибайкальском
районах Республики Бурятия, режимов использования земель и требований к
градостроительным регламентам в границах данных зон**

В соответствии с Федеральным законом от 25.06.2002 № 73-ФЗ «Об объектах культурного наследия (памятниках истории и культуры) народов Российской Федерации», постановлением Правительства Российской Федерации от 12.09.2015 № 972 «Об утверждении Положения о зонах охраны объектов культурного наследия (памятников истории и культуры) народов Российской Федерации и о признании утратившими силу отдельных положений нормативных правовых актов Правительства Российской Федерации», Законом Республики Бурятия от 01.12.2003 № 542-III «Об объектах культурного наследия (памятниках истории и культуры) Республики Бурятия», в целях обеспечения сохранности объекта культурного наследия **п р и к а з ы в а ю:**

1. Утвердить границы зон охраны объектов культурного наследия регионального значения, расположенных в Окинском и Прибайкальском районах Республики Бурятия:

- 1) «Дом из дацана» (Республика Бурятия, Окинский район, с. Орлик, ул. Набережная, 4а);
- 2) «Дом из дацана» (Республика Бурятия, Окинский район, с. Орлик, ул. Набережная, 4);
- 3) «Юрта Шарлая Машаева» (Республика Бурятия, Окинский район, местность Урда-Тала);
- 4) «Церковь Спасская, 1791 г.» (Республика Бурятия, Прибайкальский район, с. Турунтаево, улица Ленина, № 71);
- 5) «Богоявленская церковь» (Республика Бурятия, Прибайкальский район, с. Ильинка, ул. Октябрьская, д. 77 б), согласно приложению № 1 к настоящему приказу.

2. Утвердить режимы использования земель и требования к градостроительным регламентам в границах зон охраны объектов культурного наследия регионального значения, расположенных в Окинском и Прибайкальском районах Республики Бурятия:

- 1) «Дом из дацана» (Республика Бурятия, Окинский район, с. Орлик, ул. Набережная, 4а);
- 2) «Дом из дацана» (Республика Бурятия, с. Орлик, ул. Набережная, 4);
- 3) «Юрта Шарлая Машаева» (Республика Бурятия, Окинский район, местность Урда-Тала);
- 4) «Церковь Спасская, 1791 г.» (Республика Бурятия, Прибайкальский район, с. Турунтаево, улица Ленина, № 71);
- 5) «Богоявленская церковь» (Республика Бурятия, Прибайкальский район, с. Ильинка, ул. Октябрьская, д. 77 б), согласно приложению № 2 к настоящему приказу.

3. Возмещение убытков, причиненных в связи с установлением зон охраны вышеуказанных объектов культурного наследия регионального значения, расположенных в Окинском и Прибайкальском районах Республики Бурятия, осуществляется Администрацией Главы Республики Бурятия и Правительства Республики Бурятия в порядке и сроки, предусмотренные статьей 57.1 Земельного кодекса Российской Федерации.

4. Настоящий приказ вступает в силу со дня его официального опубликования.

**Заместитель Председателя Правительства
Республики Бурятия - Руководитель
Администрации Главы Республики Бурятия
и Правительства Республики Бурятия**



Б.Д. Цыренов

ОПИСАНИЕ ГРАНИЦ ЗОН ОХРАНЫ ОБЪЕКТОВ КУЛЬТУРНОГО НАСЛЕДИЯ РЕГИОНАЛЬНОГО ЗНАЧЕНИЯ, РАСПОЛОЖЕННЫХ В ОКИНСКОМ И ПРИБАЙКАЛЬСКОМ РАЙОНАХ РЕСПУБЛИКИ БУРЯТИЯ

1. «Дом из дацана», расположенный по адресу: Республика Бурятия, Окинский район, с. Орлик, ул. Набережная, 4а.

1.1. Охранная зона (ОЗ)

(наименование объекта, местоположение границ которого описано (далее – объект))

Раздел 1

Сведения об объекте		
№ п/п	Характеристики объекта	Описание характеристик
1	2	3
1	Местоположение объекта	Республика Бурятия, Окинский район, с. Орлик, ул. Набережная, 4а
2	Площадь объекта ± величина погрешности определения площади (P ± ΔP)	-
3	Иные характеристики объекта	В северо-восточном направлении 80 м от 1 до 2 точки. В северо-восточном направлении 46.9 м от 2 до 3 точки. В юго-восточном направлении 19 м от 3 до 4 точки. В юго-западном направлении 27.7 м от 4 до 5 точки. В юго-западном направлении 44.9 м от 5 до 6 точки. В восточном направлении 8.6 м от 6 до 7 точки. В южном направлении 40.8 м от 7 до 8 точки. В восточном направлении 11.4 м от 8 до 9 точки. В северном направлении 18.1 м от 9 до 10 точки. В восточном направлении 12 м от 10 до 11 точки. В северном направлении 6.3 м от 11 до 12 точки. В восточном направлении 16.1 м от 12 до 13 точки. В северо-западном направлении 31 м от 13 до 14 точки. В юго-восточном направлении 27 м от 14 до 15 точки. В северо-восточном направлении 14 м от 15 до 16 точки. В северном направлении 15.1 м от 16 до 17 точки. В северо-восточном направлении 5.8 м от 17 до 18 точки. В восточном направлении 25.7 м от 18 до 19 точки. В северо-восточном направлении 18.1 м от 19 до 20 точки. В восточном направлении 25.2 м от 20 до 21 точки. В юго-западном направлении 5.3 м от 21 до 22 точки. В западном направлении 9.3 м от 22 до 23 точки. В юго-западном направлении 3.4 м от 23 до 24 точки. В юго-западном направлении 18.2 м от 24 до 25 точки. В юго-западном направлении 16.1 м

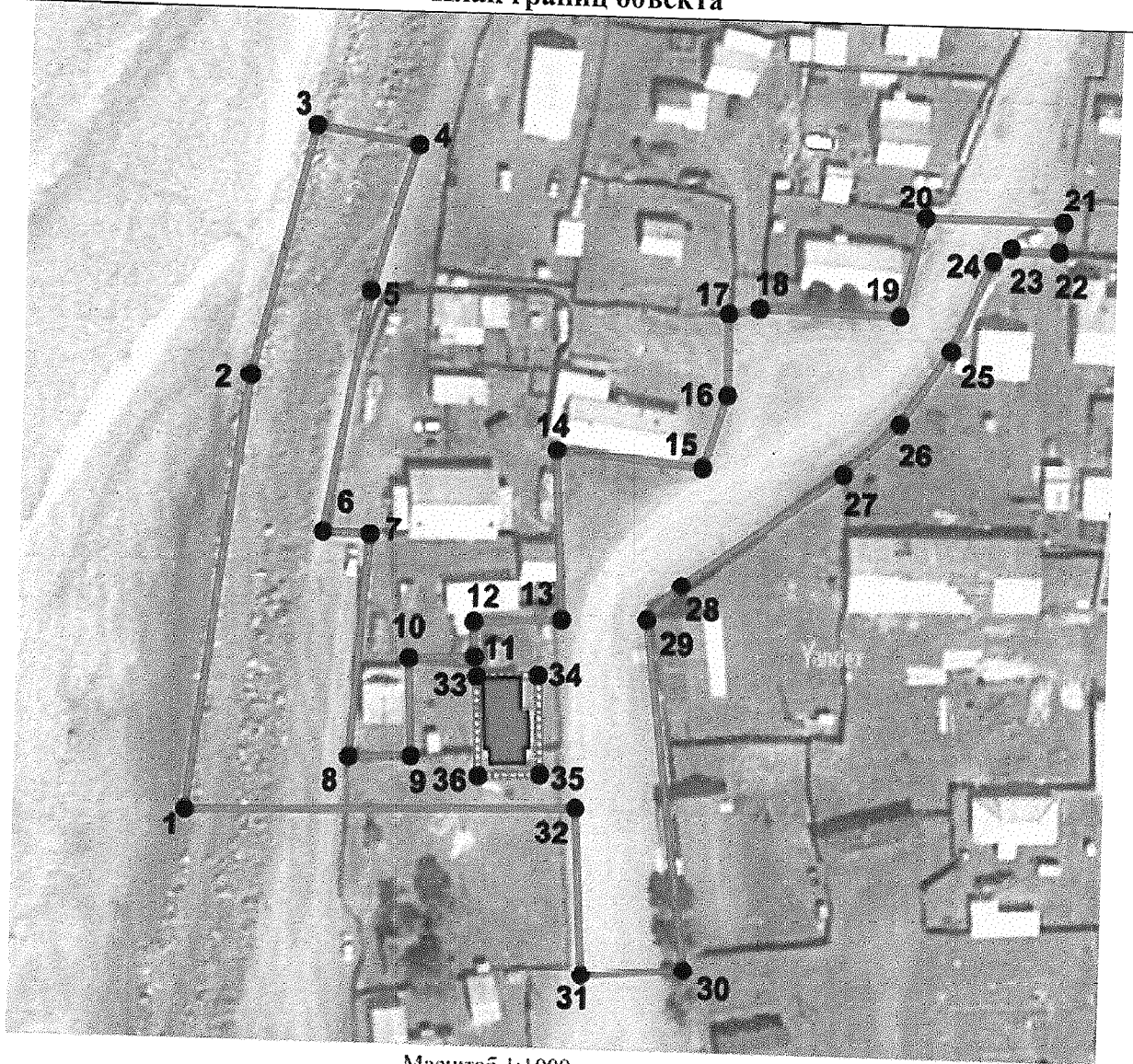
	от 25 до 26 точки. В юго-западном направлении 14 м от 26 до 27 точки. В юго-западном направлении 35.9 м от 27 до 28 точки. В юго-западном направлении 8.9 м от 28 до 29 точки. В юго-восточном направлении 64.2 м от 29 до 30 точки. В западном направлении 18.8 м от 30 до 31 точки. В северном направлении 30.4 м от 31 до 32 точки. В западном направлении 71.3 м от 32 до 1 точки.
--	--

Раздел 2

Сведения о местоположении границ объекта					
1. Система координат МСК-03 (местная), Зона № 1					
2. Сведения о характерных точках границ объекта					
Обозначение характерных точек границ	Координаты, м		Метод определения координат характерной точки	Средняя квадратическая погрешность положения характерной точки (Mt), м	Описание обозначения точки на местности (при наличии)
	X	Y			
1	2	3	4	5	6
1.	609758.65	1235543.15	аналитический	0,1	—
2.	609838.07	1235552.82	аналитический	0,1	—
3.	609883.63	1235563.75	аналитический	0,1	—
4.	609880.60	1235582.53	аналитический	0,1	—
5.	609854.13	1235574.39	аналитический	0,1	—
6.	609809.92	1235566.69	аналитический	0,1	—
7.	609809.65	1235575.33	аналитический	0,1	—
8.	609768.92	1235572.62	аналитический	0,1	—
9.	609769.31	1235584.01	аналитический	0,1	—
10.	609787.35	1235583.17	аналитический	0,1	—
11.	609787.90	1235595.14	аналитический	0,1	—
12.	609794.19	1235594.84	аналитический	0,1	—
13.	609794.94	1235610.93	аналитический	0,1	—
14.	609825.84	1235609.21	аналитический	0,1	—
15.	609823.21	1235636.04	аналитический	0,1	—
16.	609836.62	1235640.22	аналитический	0,1	—
17.	609851.70	1235640.12	аналитический	0,1	—
18.	609852.84	1235645.76	аналитический	0,1	—
19.	609852.19	1235671.48	аналитический	0,1	—
20.	609869.79	1235675.79	аналитический	0,1	—
21.	609869.65	1235701.03	аналитический	0,1	—
22.	609864.36	1235700.32	аналитический	0,1	—
23.	609864.36	1235691.02	аналитический	0,1	—
24.	609862.42	1235688.28	аналитический	0,1	—
25.	609845.70	1235681.01	аналитический	0,1	—
26.	609832.40	1235672.00	аналитический	0,1	—
27.	609822.67	1235661.89	аналитический	0,1	—
28.	609801.76	1235632.76	аналитический	0,1	—
29.	609795.36	1235626.61	аналитический	0,1	—
30.	609731.71	1235635.00	аналитический	0,1	—
31.	609730.36	1235616.25	аналитический	0,1	—
32.	609760.71	1235614.42	аналитический	0,1	—
1	609758.65	1235543.15	аналитический	0,1	—
3. Сведения о характерных точках части (частей) границы объекта					
Обозначение характерных точек части границы	Координаты, м		Метод определения координат характерной точки	Средняя квадратическая погрешность положения характерной точки (Mt), м	Описание обозначения точки на местности (при наличии)
	X	Y			

Раздел 4

План границ объекта



Масштаб 1:1000

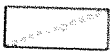
Используемые условные знаки и обозначения:



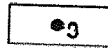
- объект культурного наследия



- границы охранной зоны (ОЗ)



- границы территории объекта культурного наследия



- номер поворотной точки

1.2. Зона регулирования застройки и хозяйственной деятельности (ЗРЗ)
(наименование объекта, местоположение границ которого описано (далее – объект))

Раздел 1

Сведения об объекте		
№ п/п	Характеристики объекта	Описание характеристик
1	2	3
1	Местоположение объекта	Республика Бурятия, Окинский район, с. Орлик, ул. Набережная, 4а
2	Площадь объекта ± величина погрешности определения площади (Р ± ΔР)	—
3	Иные характеристики объекта	<p>Часть 1. В юго-восточном направлении 93.9 м от 1 до 2 точки., В юго-западном направлении 18.1 м от 2 до 3 точки., В западном направлении 25.7 м от 3 до 4 точки., В юго-западном направлении 5.8 м от 4 до 5 точки., В южном направлении 15.1 м от 5 до 6 точки., В юго-западном направлении 14 м от 6 до 7 точки., В северо-западном направлении 27 м от 7 до 8 точки., В юго-восточном направлении 31 м от 8 до 9 точки., В юго-западном направлении 16.1 м от 9 до 10 точки., В южном направлении 6.3 м от 10 до 11 точки., В западном направлении 12 м от 11 до 12 точки., В южном направлении 18.1 м от 12 до 13 точки., В западном направлении 11.4 м от 13 до 14 точки., В северо-восточном направлении 40.8 м от 14 до 15 точки., В северо-западном направлении 8.6 м от 15 до 16 точки., В северо-восточном направлении 44.9 м от 16 до 17 точки., В северо-восточном направлении 27.7 м от 17 до 1 точки.,</p> <p>Часть 2. В северо-западном направлении 23.7 м от 1 до 2 точки. В северо-западном направлении 64.2 м от 2 до 3 точки. В северо-восточном направлении 8.9 м от 3 до 4 точки. В северо-восточном направлении 35.9 м от 4 до 5 точки. В северо-восточном направлении 14 м от 5 до 6 точки. В северо-восточном направлении 16.1 м от 6 до 7 точки. В северо-восточном направлении 18.2 м от 7 до 8 точки. В северо-восточном направлении 3.4 м от 8 до 9 точки. В восточном направлении 9.3 м от 9 до 10 точки. В юго-западном направлении 49 м от 10 до 11 точки. В восточном направлении 4 м от 11 до 12 точки. В юго-восточном направлении 20.8 м от 12 до 13 точки. В западном направлении 39.8 м от 13 до 14 точки. В юго-восточном направлении 20.3 м от 14 до 15 точки. В западном направлении 8.3 м от 15 до 16 точки. В юго-восточном направлении 66.6 м от 16 до 17 точки. В западном направлении 28.1 м от 17 до 1 точки.</p>

Раздел 2

Сведения о местоположении границ объекта					
1. Система координат МСК-03 (местная), Зона № 1					
2. Сведения о характерных точках границ объекта					
Обозначение характерных точек границ	Координаты, м		Метод определения координат характерной точки	Средняя квадратическая погрешность положения характерной точки (Mt), м	Описание обозначения точки на местности (при наличии)
	X	Y			
1	2	3	4	5	6
-	-	-	-	-	-
3. Сведения о характерных точках части (частей) границы объекта					
Обозначение характерных точек части границы	Координаты, м		Метод определения координат характерной точки	Средняя квадратическая погрешность положения характерной точки (Mt), м	Описание обозначения точки на местности (при наличии)
	X	Y			
1	2	3	4	5	6
Часть № 1					
1.	609880.60	1235582.53	аналитический	0,1	-
2.	609869.79	1235675.79	аналитический	0,1	-
3.	609852.19	1235671.48	аналитический	0,1	-
4.	609852.84	1235645.76	аналитический	0,1	-
5.	609851.70	1235640.12	аналитический	0,1	-
6.	609836.62	1235640.22	аналитический	0,1	-
7.	609823.21	1235636.04	аналитический	0,1	-
8.	609825.84	1235609.21	аналитический	0,1	-
9.	609794.94	1235610.93	аналитический	0,1	-
10.	609794.19	1235594.84	аналитический	0,1	-
11.	609787.90	1235595.14	аналитический	0,1	-
12.	609787.35	1235583.17	аналитический	0,1	-
13.	609769.31	1235584.01	аналитический	0,1	-
14.	609768.92	1235572.62	аналитический	0,1	-
15.	609809.65	1235575.33	аналитический	0,1	-
16.	609809.92	1235566.69	аналитический	0,1	-
17.	609854.13	1235574.39	аналитический	0,1	-
1	609880.60	1235582.53	аналитический	0,1	-
Часть № 2					
1.	609708.24	1235638.13	аналитический	0,1	-
2.	609731.71	1235635.00	аналитический	0,1	-
3.	609795.36	1235626.61	аналитический	0,1	-
4.	609801.76	1235632.76	аналитический	0,1	-
5.	609822.67	1235661.89	аналитический	0,1	-
6.	609832.40	1235672.00	аналитический	0,1	-
7.	609845.70	1235681.01	аналитический	0,1	-
8.	609862.42	1235688.28	аналитический	0,1	-
9.	609864.36	1235691.02	аналитический	0,1	-
10.	609864.36	1235700.32	аналитический	0,1	-
11.	609815.49	1235697.13	аналитический	0,1	-
12.	609815.49	1235701.17	аналитический	0,1	-
13.	609794.68	1235702.22	аналитический	0,1	-
14.	609793.99	1235662.41	аналитический	0,1	-
15.	609773.69	1235663.61	аналитический	0,1	-
16.	609773.90	1235655.28	аналитический	0,1	-
17.	609708.21	1235666.24	аналитический	0,1	-
1	609708.24	1235638.13	аналитический	0,1	-



Раздел 4



План границ объекта



Масштаб 1:1000

Используемые условные знаки и обозначения:

-  - объект культурного наследия
-  - границы территории объекта культурного наследия

-  - границы зоны регулирования застройки и хозяйственной деятельности (ЗРЗ)
-  - номер поворотной точки

2. «Дом из дацана», расположенный по адресу: Республика Бурятия, Окинский район, с. Орлик, ул. Набережная, 4.

2.1. Охранная зона (ОЗ)

(наименование объекта, местоположение границ которого описано (далее – объект))

Раздел 1

Сведения об объекте		
№ п/п	Характеристики объекта	Описание характеристик
1	2	3
1	Местоположение объекта	Республика Бурятия, Окинский район, с. Орлик, ул. Набережная, 4
2	Площадь объекта ± величина погрешности определения площади (P ± ΔP)	—
3	Иные характеристики объекта	В восточном направлении 71.3 м от 1 до 2 точки. В южном направлении 30.4 м от 2 до 3 точки. В восточном направлении 18.8 м от 3 до 4 точки. В юго-восточном направлении 23.7 м от 4 до 5 точки. В восточном направлении 28.1 м от 5 до 6 точки. В юго-восточном направлении 19.8 м от 6 до 7 точки. В юго-западном направлении 27.7 м от 7 до 8 точки. В юго-западном направлении 82.9 м от 8 до 9 точки. В юго-западном направлении 6.7 м от 9 до 10 точки. В юго-западном направлении 11.2 м от 10 до 11 точки. В южном направлении 23.2 м от 11 до 12 точки. В северо-западном направлении 42.2 м от 12 до 13 точки. В северо-восточном направлении 31.5 м от 13 до 14 точки. В северо-восточном направлении 55.5 м от 14 до 15 точки. В северо-восточном направлении 26.7 м от 15 до 1 точки.

Раздел 2

Сведения о местоположении границ объекта					
1. Система координат МСК-03 (местная), Зона № 1					
2. Сведения о характерных точках границ объекта					
Обозначение характерных точек границ	Координаты, м		Метод определения координат характерной точки	Средняя квадратическая погрешность положения характерной точки (Mt), м	Описание обозначения точки на местности (при наличии)
	X	Y			
1	2	3	4	5	6
1.	609758.65	1235543.15	аналитический	0,1	—
2.	609760.71	1235614.42	аналитический	0,1	—
3.	609730.36	1235616.25	аналитический	0,1	—
4.	609731.71	1235635.00	аналитический	0,1	—
5.	609708.24	1235638.13	аналитический	0,1	—
6.	609708.21	1235666.24	аналитический	0,1	—
7.	609688.62	1235668.90	аналитический	0,1	—
8.	609685.51	1235641.38	аналитический	0,1	—
9.	609675.28	1235559.15	аналитический	0,1	—
10.	609670.23	1235554.68	аналитический	0,1	—
11.	609659.61	1235551.04	аналитический	0,1	—
12.	609636.39	1235550.55	аналитический	0,1	—

13.	609650.38	1235510.77	аналитический	0,1	—
14.	609679.11	1235523.58	аналитический	0,1	—
15.	609732.15	1235539.92	аналитический	0,1	—
1	609758.65	1235543.15	аналитический	0,1	—
3. Сведения о характерных точках части (частей) границы объекта					
Обозначение характерных точек части границы	Координаты, м		Метод определения координат характерной точки	Средняя квадратическая погрешность положения характерной точки (Mt), м	Описание обозначения точки на местности (при наличии)
	X	Y			
1	2	3	4	5	6
Часть № 1					
-	-	-	-	-	-

Раздел 3

Сведения о местоположении измененных (уточненных) границ объекта							
1. Система координат МСК-03, зона 1							
2. Сведения о характерных точках границ объекта							
Обозначение характерных точек границ	Существующие координаты, м		Измененные (уточненные) координаты, м		Метод определения координат характерной точки	Средняя квадратическая погрешность положения характерной точки (Mt), м	Описание обозначения точки на местности (при наличии)
	X	Y	X	Y			
1	2	3	4	5	6	7	8
-	-	-	-	-	-	-	-
3. Сведения о характерных точках части (частей) границы объекта							
Часть 1							
-	-	-	-	-	-	-	-

Раздел 4

План границ объекта



Масштаб 1:1000

Используемые условные знаки и обозначения:



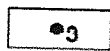
- объекты культурного наследия



- границы охранной зоны (ОЗ)



- границы территории объекта культурного наследия



- номер поворотной точки

2.2. Зона регулирования застройки и хозяйственной деятельности (ЗРЗ)
(наименование объекта, местоположение границ которого описано (далее – объект))

Раздел 1

Сведения об объекте		
№ п/п	Характеристики объекта	Описание характеристик
1	2	3
1	Местоположение объекта	Республика Бурятия, Окинский район, с. Орлик, ул. Набережная, 4
2	Площадь объекта ± величина погрешности определения площади (P ± ΔP)	–
3	Иные характеристики объекта	В северо-восточном направлении 82.9 м от 1 до 2 точки. В юго-восточном направлении 29.5 м от 2 до 3 точки. В юго-западном направлении 43.4 м от 3 до 4 точки. В южном направлении 13.2 м от 4 до 5 точки. В западном направлении 52.3 м от 5 до 6 точки. В северном направлении 23.2 м от 6 до 7 точки. В северо-восточном направлении 11.2 м от 7 до 8 точки. В северо-восточном направлении 6.7 м от 8 до 1 точки.

Раздел 2

Сведения о местоположении границ объекта					
1. Система координат МСК-03 (местная), Зона № 1					
2. Сведения о характерных точках границ объекта					
Обозначение характерных точек границ	Координаты, м		Метод определения координат характерной точки	Средняя квадратическая погрешность положения характерной точки (Mt), м	Описание обозначения точки на местности (при наличии)
	X	Y			
1	2	3	4	5	6
1.	609675.28	1235559.15	аналитический	0,1	–
2.	609685.51	1235641.38	аналитический	0,1	–
3.	609656.38	1235645.89	аналитический	0,1	–
4.	609651.17	1235602.83	аналитический	0,1	–
5.	609637.95	1235602.86	аналитический	0,1	–
6.	609636.39	1235550.55	аналитический	0,1	–
7.	609659.61	1235551.04	аналитический	0,1	–
8.	609670.23	1235554.68	аналитический	0,1	–
1	609675.28	1235559.15	аналитический	0,1	–
3. Сведения о характерных точках части (частей) границы объекта					
Обозначение характерных точек части границы	Координаты, м		Метод определения координат характерной точки	Средняя квадратическая погрешность положения характерной точки (Mt), м	Описание обозначения точки на местности (при наличии)
	X	Y			
1	2	3	4	5	6
Часть № 1					
-	-	-	-	-	-

Раздел 3

Сведения о местоположении измененных (уточненных) границ объекта					
1. Система координат МСК-03, зона 1					
2. Сведения о характерных точках границ объекта					
Обозначение характер	Существующие координаты,	Измененные (уточненные) координаты,	Метод определения координат	Средняя квадратическая	Описание обозначения точки на

ных точек границ	м		м		характерной точки	погрешность положения характерной точки (Mt), м	местности (при наличии)
	X	Y	X	Y			
1	2	3	4	5	6	7	8
-	-	-	-	-	-	-	-
3. Сведения о характерных точках части (частей) границы объекта							
Часть 1							
-	-	-	-	-	-	-	-

Раздел 4

План границ объекта



Масштаб 1:1000

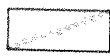
Используемые условные знаки и обозначения:



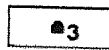
- объект культурного наследия



- границы зоны регулирования застройки и хозяйственной деятельности (ЗРЗ)



- границы территории объекта культурного наследия



- номер поворотной точки

3. «Юрта Шарлая Машаева», расположенный по адресу: Республика Бурятия, Окинский район, местность Урда-Тала.

3.1. Зона охраняемого природного ландшафта (ЗОЛ)
(наименование объекта, местоположение границ которого описано (далее – объект))

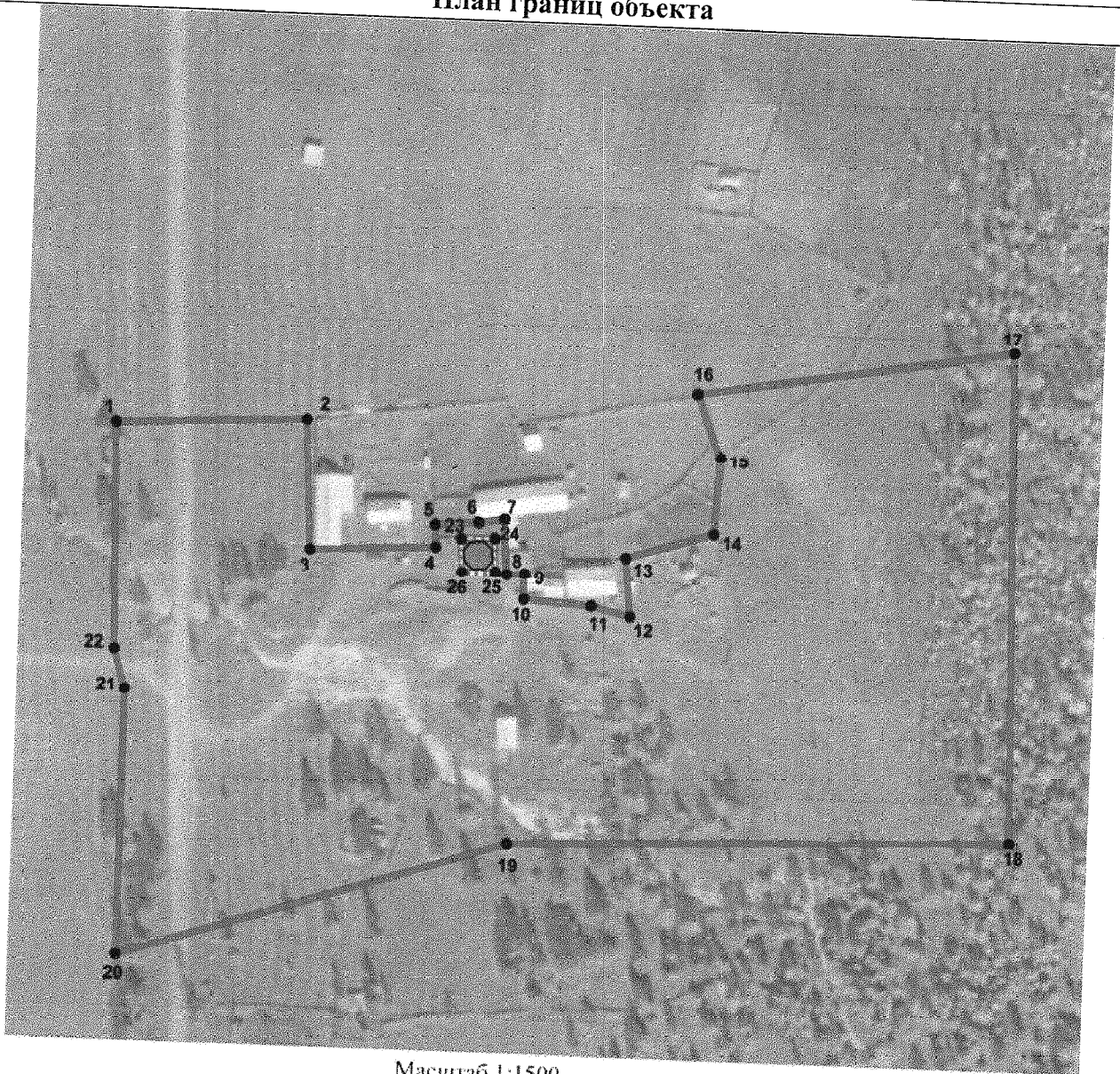
Раздел 1

Сведения об объекте		
№ п/п	Характеристики объекта	Описание характеристик
1	2	3
1	Местоположение объекта	Республика Бурятия, Окинский район, местность Урда-Тала
2	Площадь объекта ± величина погрешности определения площади (P ± ΔP)	–
3	Иные характеристики объекта	В северо-восточном направлении 50,4 м от 1 до 2 точки. В юго-восточном направлении 35,9 м от 2 до 3 точки. В северо-восточном направлении 35,1 м от 3 до 4 точки. В северо-западном направлении 6,2 м от 4 до 5 точки. В северо-восточном направлении 12,1 м от 5 до 6 точки. В северо-восточном направлении 7,3 м от 6 до 7 точки. В юго-восточном направлении 15,4 м от 7 до 8 точки. В северо-восточном направлении 5,1 м от 8 до 9 точки. В южном направлении 7,1 м от 9 до 10 точки. В юго-восточном направлении 18,9 м от 10 до 11 точки. В юго-восточном направлении 11,2 м от 11 до 12 точки. В северном направлении 16,4 м от 12 до 13 точки. В северо-восточном направлении 25,6 м от 13 до 14 точки. В северо-восточном направлении 20,9 м от 14 до 15 точки. В северо-западном направлении 19,2 м от 15 до 16 точки. В северо-восточном направлении 89,2 м от 16 до 17 точки. В южном направлении 135,9 м от 17 до 18 точки. В юго-западном направлении 140,3 м от 18 до 19 точки. В юго-западном направлении 113,7 м от 19 до 20 точки. В северном направлении 73,9 м от 20 до 21 точки. В северо-западном направлении 11,8 м от 21 до 22 точки. В северо-восточном направлении 63 м от 22 до 1 точки.

Раздел 2

Сведения о местоположении границ объекта					
1. Система координат МСК-03 (местная), Зона № 1					
2. Сведения о характерных точках границ объекта					
Обозначение характерных точек границ	Координаты, м		Метод определения координат характерной точки	Средняя квадратическая погрешность положения характерной точки (Mt), м	Описание обозначения точки на местности (при наличии)
	X	Y			
1	2	3	4	5	6
1.	616151.98	1229039.93	аналитический	0,1	–
2.	616154.45	1229093.26	аналитический	0,1	–

План границ объекта



Масштаб 1:1500

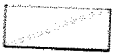
Используемые условные знаки и обозначения:



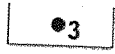
- объект культурного наследия



- границы зоны охраняемого природного ландшафта (ЗОЛ)



- границы территории объекта культурного наследия



- номер поворотной точки

3.2. Зона регулирования застройки и хозяйственной деятельности (ЗРЗ)

(наименование объекта, местоположение границ которого описано (далее – объект))

Раздел 1

Сведения об объекте		
№ п/п	Характеристики объекта	Описание характеристик
1	2	3
1	Местоположение объекта	
2	Площадь объекта ± величина погрешности определения площади (P ± ΔP)	–
3	Иные характеристики объекта	В северо-восточном направлении 57.8 м от 1 до 2 точки. В юго-восточном направлении 7.4 м от 2 до 3 точки. В северо-восточном направлении 51.6 м от 3 до 4 точки. В юго-восточном направлении 19.2 м от 4 до 5 точки. В юго-западном направлении 20.9 м от 5 до 6 точки. В юго-западном направлении 25.6 м от 6 до 7 точки. В юго-восточном направлении 16.4 м от 7 до 8 точки. В северо-западном направлении 11.2 м от 8 до 9 точки. В северо-западном направлении 18.9 м от 9 до 10 точки. В северном направлении 7.1 м от 10 до 11 точки. В юго-западном направлении 5.1 м от 11 до 12 точки. В северо-западном направлении 15.4 м от 12 до 13 точки. В юго-западном направлении 7.3 м от 13 до 14 точки. В юго-западном направлении 12.1 м от 14 до 15 точки. В юго-восточном направлении 6.2 м от 15 до 16 точки. В юго-западном направлении 35.1 м от 16 до 17 точки. В северо-западном направлении 35.9 м от 17 до 1 точки.

Раздел 2

Сведения о местоположении границ объекта					
1. Система координат МСК-03 (местная), Зона № 1					
2. Сведения о характерных точках границ объекта					
Обозначение характерных точек границ	Координаты, м		Метод определения координат характерной точки	Средняя квадратическая погрешность положения характерной точки (Mt), м	Описание обозначения точки на местности (при наличии)
	X	Y			
1	2	3	4	5	6
1.	616154.45	1229093.26	аналитический	0,1	–
2.	616162.74	1229150.47	аналитический	0,1	–
3.	616155.43	1229151.53	аналитический	0,1	–
4.	616165.25	1229202.15	аналитический	0,1	–
5.	616147.41	1229209.19	аналитический	0,1	–
6.	616126.56	1229207.99	аналитический	0,1	–
7.	616119.10	1229183.54	аналитический	0,1	–
8.	616102.75	1229185.17	аналитический	0,1	–
9.	616105.37	1229174.29	аналитический	0,1	–
10.	616106.60	1229155.46	аналитический	0,1	–
11.	616113.70	1229155.41	аналитический	0,1	–
12.	616113.34	1229150.37	аналитический	0,1	–
13.	616128.70	1229149.35	аналитический	0,1	–
14.	616127.54	1229142.17	аналитический	0,1	–
15.	616126.48	1229130.07	аналитический	0,1	–

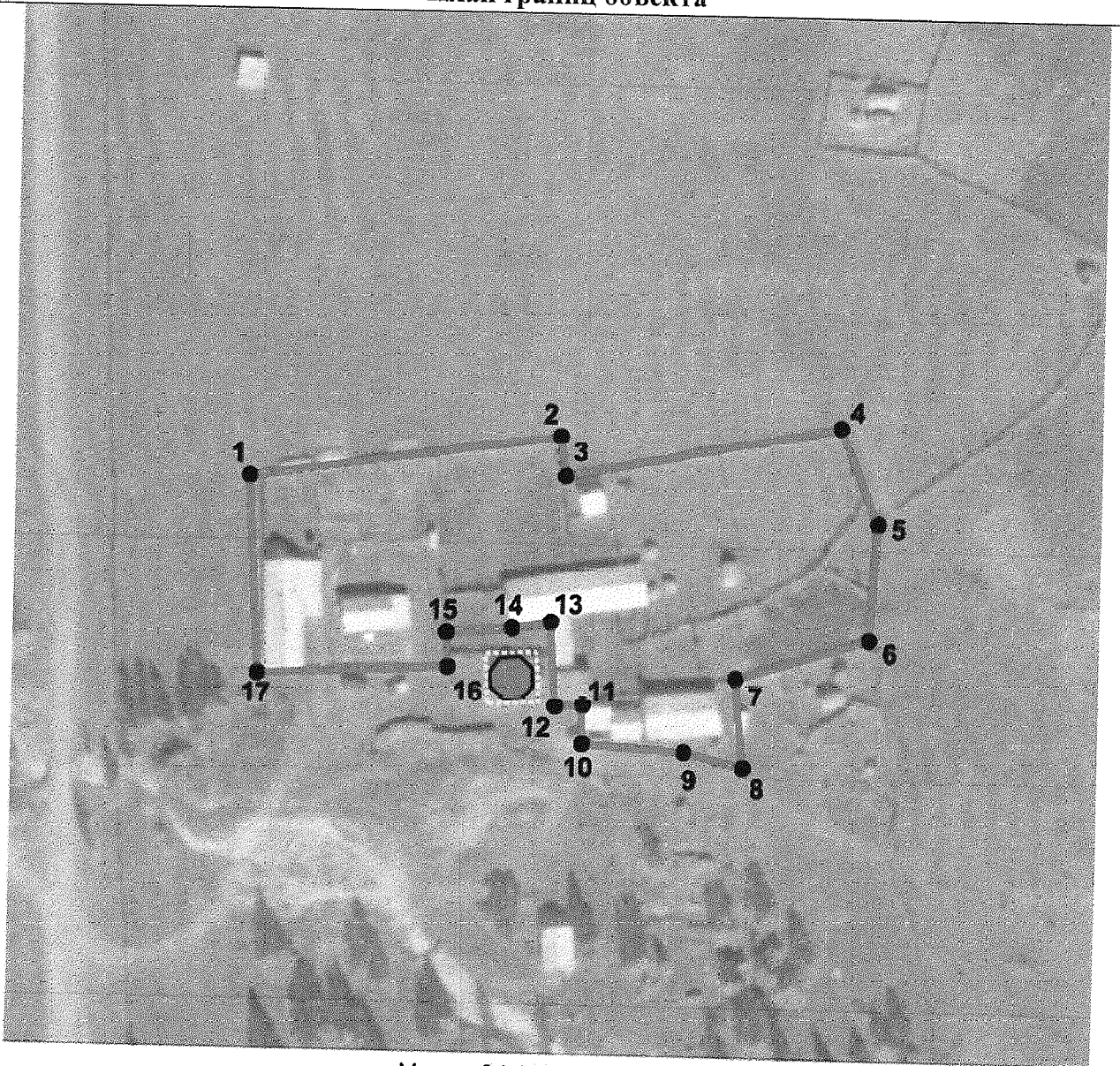
16.	616120.31	1229130.40	аналитический	0,1	-
17.	616118.57	1229095.31	аналитический	0,1	-
1	616154.45	1229093.26	аналитический	0,1	-
3. Сведения о характерных точках части (частей) границы объекта					
Обозначение характерных точек части границы	Координаты, м		Метод определения координат характерной точки	Средняя квадратическая погрешность положения характерной точки (Mt), м	Описание обозначения точки на местности (при наличии)
	X	Y			
1	2	3	4	5	6
Часть № 1	-	-	-	-	-

Раздел 3

Сведения о местоположении измененных (уточненных) границ объекта							
1. Система координат МСК-03, зона 1							
2. Сведения о характерных точках границ объекта							
Обозначение характерных точек границ	Существующие координаты, м		Измененные (уточненные) координаты, м		Метод определения координат характерной точки	Средняя квадратическая погрешность положения характерной точки (Mt), м	Описание обозначения точки на местности (при наличии)
	X	Y	X	Y			
1	2	3	4	5	6	7	8
-	-	-	-	-	-	-	-
3. Сведения о характерных точках части (частей) границы объекта							
Часть 1							
-	-	-	-	-	-	-	-

Раздел 4

План границ объекта



Масштаб 1:1000

Используемые условные знаки и обозначения:



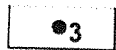
- объект культурного наследия



- границы зоны регулирования застройки и хозяйственной деятельности (ЗРЗ)



- границы территории объекта культурного наследия



- номер поворотной точки

4. «Церковь Спасская, 1791 г.», расположенный по адресу: Республика Бурятия, Прибайкальский район, с. Турунтаево, улица Ленина, № 71.

4.1. Охранная зона (ОЗ)

(наименование объекта, местоположение границ которого описано (далее – объект))

Раздел 1

Сведения об объекте		
№ п/п	Характеристики объекта	Описание характеристик
1	2	3
1	Местоположение объекта	Республика Бурятия, Прибайкальский район, с. Турунтаево, улица Ленина, № 71
2	Площадь объекта ± величина погрешности определения площади (P ± ΔP)	–
3	Иные характеристики объекта	В юго-восточном направлении 49,2 м от 1 до 2 точки. В юго-восточном направлении 42 м от 2 до 3 точки. В юго-восточном направлении 43,3 м от 3 до 4 точки. В юго-восточном направлении 93,8 м от 4 до 5 точки. В северо-восточном направлении 8,2 м от 5 до 6 точки. В юго-восточном направлении 40,2 м от 6 до 7 точки. В северо-восточном направлении 90,1 м от 7 до 8 точки. В северо-западном направлении 13,1 м от 8 до 9 точки. В северном направлении 133,1 м от 9 до 10 точки. В северо-западном направлении 24,1 м от 10 до 11 точки. В северном направлении 29,5 м от 11 до 12 точки. В восточном направлении 56,2 м от 12 до 13 точки. В северо-западном направлении 16,4 м от 13 до 14 точки. В юго-восточном направлении 30,1 м от 14 до 15 точки. В северо-восточном направлении 69 м от 15 до 16 точки. В северо-западном направлении 28,7 м от 16 до 17 точки. В северо-восточном направлении 24,5 м от 17 до 18 точки. В юго-восточном направлении 56,9 м от 18 до 19 точки. В юго-западном направлении 23,9 м от 19 до 20 точки. В северо-западном направлении 29,2 м от 20 до 21 точки. В юго-западном направлении 164,9 м от 21 до 22 точки. В юго-западном направлении 30,3 м от 22 до 23 точки. В северо-восточном направлении 22,5 м от 23 до 24 точки. В северо-восточном направлении 54,3 м от 24 до 25 точки. В восточном направлении 54,5 м от 25 до 26 точки. В юго-западном направлении 15 м от 26 до 27 точки. В западном направлении 52,8 м от 27 до 28 точки. В юго-западном направлении 46,7 м от 28 до 29 точки. В юго-восточном направлении 144,9 м от 29 до 30 точки. В южном направлении 19,7 м от 30 до 31 точки. В юго-восточном направлении 95 м от 31 до 32 точки. В юго-западном направлении 11,4 м от 32 до 33 точки. В юго-восточном направлении 86,7 м от 33 до 34 точки. В юго-западном направлении 10,4 м от 34 до 35 точки. В северо-западном направлении 73 м от 35 до 36 точки. В

	северо-западном направлении 152,8 м от 36 до 37 точки. В северо-западном направлении 48,4 м от 37 до 38 точки. В северо-западном направлении 225,2 м от 38 до 39 точки. В юго-западном направлении 16,4 м от 39 до 40 точки. В северо-западном направлении 19,5 м от 40 до 41 точки. В северо-западном направлении 60,8 м от 41 до 42 точки. В северо-восточном направлении 20,5 м от 42 до 1 точки.
--	--

Раздел 2

Сведения о местоположении границ объекта

1. Система координат МСК-03 (местная), Зона № 4

2. Сведения о характерных точках границ объекта

Обозначение характерных точек границ	Координаты, м		Метод определения координат характерной точки	Средняя квадратическая погрешность положения характерной точки (Mт), м	Описание обозначения точки на местности (при наличии)
	X	Y			
1	2	3	4	5	6
1.	575435.94	4154088.02	аналитический	0,1	—
2.	575414.98	4154132.58	аналитический	0,1	—
3.	575405.86	4154173.61	аналитический	0,1	—
4.	575399.17	4154216.42	аналитический	0,1	—
5.	575385.99	4154309.28	аналитический	0,1	—
6.	575394.04	4154310.75	аналитический	0,1	—
7.	575389.59	4154350.72	аналитический	0,1	—
8.	575478.74	4154363.56	аналитический	0,1	—
9.	575491.85	4154363.92	аналитический	0,1	—
10.	575624.97	4154363.92	аналитический	0,1	—
11.	575640.00	4154345.14	аналитический	0,1	—
12.	575669.49	4154346.90	аналитический	0,1	—
13.	575667.94	4154403.05	аналитический	0,1	—
14.	575684.32	4154402.13	аналитический	0,1	—
15.	575682.24	4154432.18	аналитический	0,1	—
16.	575750.97	4154438.71	аналитический	0,1	—
17.	575753.51	4154410.12	аналитический	0,1	—
18.	575777.88	4154412.53	аналитический	0,1	—
19.	575770.34	4154492.16	аналитический	0,1	—
20.	575746.77	4154488.27	аналитический	0,1	—
21.	575749.90	4154459.22	аналитический	0,1	—
22.	575586.27	4154439.19	аналитический	0,1	—
23.	575555.99	4154437.88	аналитический	0,1	—
24.	575555.60	4154460.37	аналитический	0,1	—
25.	575557.30	4154514.68	аналитический	0,1	—
26.	575554.01	4154569.07	аналитический	0,1	—
27.	575539.05	4154567.66	аналитический	0,1	—
28.	575541.27	4154514.89	аналитический	0,1	—
29.	575539.57	4154468.25	аналитический	0,1	—
30.	575395.04	4154479.12	аналитический	0,1	—
31.	575375.35	4154478.23	аналитический	0,1	—
32.	575360.23	4154572.04	аналитический	0,1	—
33.	575348.92	4154570.35	аналитический	0,1	—
34.	575330.79	4154655.18	аналитический	0,1	—
35.	575320.63	4154652.92	аналитический	0,1	—
36.	575336.92	4154581.79	аналитический	0,1	—
37.	575353.96	4154429.99	аналитический	0,1	—
38.	575358.81	4154381.86	аналитический	0,1	—
39.	575392.02	4154159.13	аналитический	0,1	—
40.	575377.91	4154150.85	аналитический	0,1	—

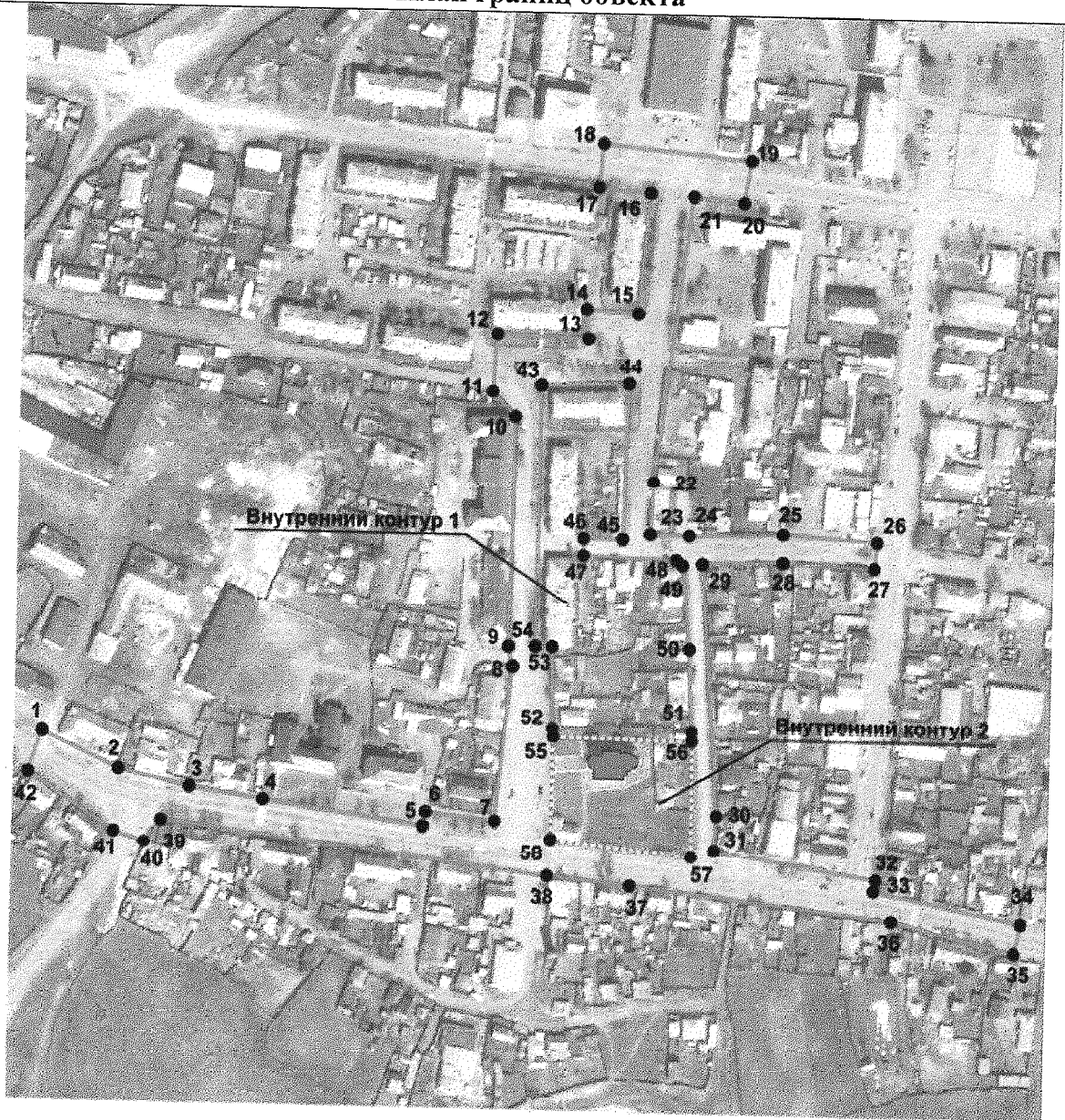
41.	575382.06	4154131.81	аналитический	0,1	—
42.	575416.42	4154081.63	аналитический	0,1	—
1	575435.94	4154088.02	аналитический	0,1	—
3. Сведения о характерных точках части (частей) границы объекта					
Обозначение характерных точек части границы	Координаты, м		Метод определения координат характерной точки	Средняя квадратическая погрешность положения характерной точки (Mt), м	Описание обозначения точки на местности (при наличии)
	X	Y			
1	2	3	4	5	6
Часть № 1					
-	-	-	-	-	-

Раздел 3

Сведения о местоположении измененных (уточненных) границ объекта							
1. Система координат МСК-03, зона 4							
2. Сведения о характерных точках границ объекта							
Обозначение характерных точек границ	Существующие координаты, м		Измененные (уточненные) координаты, м		Метод определения координат характерной точки	Средняя квадратическая погрешность положения характерной точки (Mt), м	Описание обозначения точки на местности (при наличии)
	X	Y	X	Y			
1	2	3	4	5	6	7	8
-	-	-	-	-	-	-	-
3. Сведения о характерных точках части (частей) границы объекта							
Часть 1							
-	-	-	-	-	-	-	-

Раздел 4

План границ объекта



Масштаб 1:3000

Используемые условные знаки и обозначения:



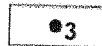
- объект культурного наследия



- границы охранной зоны (ОЗ)



- границы территории объекта культурного наследия



- номер поворотной точки

4.2. Зона регулирования застройки и хозяйственной деятельности 1 типа (ЗРЗ-1)

(наименование объекта, местоположение границ которого описано (далее – объект))

Раздел I

Сведения об объекте		
№ п/п	Характеристики объекта	Описание характеристик
1	2	3
1	Местоположение объекта	Республика Бурятия, Прибайкальский район, с. Турунтаево, улица Ленина, № 71
2	Площадь объекта ± величина погрешности определения площади (P ± ΔP)	—
3	Иные характеристики объекта	<p>Часть 1.</p> <p>В юго-восточном направлении 20,9 м от 1 до 2 точки. В юго-восточном направлении 84,4 м от 2 до 3 точки. В юго-восточном направлении 209,1 м от 3 до 4 точки. В юго-восточном направлении 31,9 м от 4 до 5 точки. В юго-восточном направлении 89,8 м от 5 до 6 точки. В северо-восточном направлении 269,8 м от 6 до 7 точки. В юго-восточном направлении 95,8 м от 7 до 8 точки. В юго-западном направлении 42,4 м от 8 до 9 точки. В юго-восточном направлении 68,5 м от 9 до 10 точки. В юго-западном направлении 76,3 м от 10 до 11 точки. В юго-западном направлении 180,4 м от 11 до 12 точки. В северо-западном направлении 13,9 м от 12 до 13 точки. В юго-западном направлении 39,3 м от 13 до 14 точки. В северо-западном направлении 7,2 м от 14 до 15 точки. В юго-западном направлении 133,5 м от 15 до 16 точки. В юго-восточном направлении 20,8 м от 16 до 17 точки. В северо-западном направлении 164 м от 17 до 18 точки. В юго-западном направлении 98,3 м от 18 до 19 точки. В юго-западном направлении 68,8 м от 19 до 20 точки. В северо-западном направлении 37,3 м от 20 до 21 точки. В западном направлении 56,3 м от 21 до 22 точки. В юго-западном направлении 128,7 м от 22 до 23 точки. В западном направлении 21,6 м от 23 до 24 точки. В северо-восточном направлении 17 м от 24 до 25 точки. В северо-западном направлении 78,2 м от 25 до 26 точки. В северо-восточном направлении 10,3 м от 26 до 27 точки. В северо-западном направлении 140,7 м от 27 до 28 точки. В северо-западном направлении 131,9 м от 28 до 29 точки. В северо-восточном направлении 50,9 м от 29 до 30 точки. В северо-восточном направлении 48,5 м от 30 до 31 точки. В юго-восточном направлении 105,8 м от 31 до 32 точки. В юго-восточном направлении 76,6 м от 32 до 33 точки. В юго-западном направлении 46,6 м от 33 до 34 точки. В северо-западном направлении 43,3 м от 34 до 35 точки. В северо-западном направлении 42 м от 35 до 36 точки. В северо-западном направлении 49,2 м от 36 до 37 точки. В юго-западном направлении</p>

	<p>20,5 м от 37 до 38 точки. В юго-восточном направлении 60,8 м от 38 до 39 точки. В юго-восточном направлении 19,5 м от 39 до 40 точки. В северо-восточном направлении 16,4 м от 40 до 41 точки. В юго-восточном направлении 225,2 м от 41 до 42 точки. В юго-восточном направлении 48,4 м от 42 до 1 точки. В юго-восточном направлении 152,8 м от 43 до 44 точки. В юго-восточном направлении 73 м от 44 до 45 точки. В северо-восточном направлении 10,4 м от 45 до 46 точки. В северо-западном направлении 86,7 м от 46 до 47 точки. В северо-восточном направлении 11,4 м от 47 до 48 точки. В северо-западном направлении 95 м от 48 до 49 точки. В северном направлении 19,7 м от 49 до 50 точки. В северо-западном направлении 144,9 м от 50 до 51 точки. В восточном направлении 46,7 м от 51 до 52 точки. В северо-восточном направлении 52,8 м от 52 до 53 точки. В северном направлении 15 м от 53 до 1 точки.</p> <p>Часть 2. В северо-восточном направлении 44,8 м от 1 до 2 точки. В восточном направлении 3,3 м от 2 до 3 точки. В северо-восточном направлении 44,6 м от 3 до 4 точки. В восточном направлении 27,4 м от 4 до 5 точки. В юго-западном направлении 89,9 м от 5 до 6 точки. В северо-западном направлении 40,2 м от 6 до 1 точки.</p> <p>Часть 3. В восточном направлении 58,7 м от 1 до 2 точки. В юго-восточном направлении 6,3 м от 2 до 3 точки. В юго-восточном направлении 50,8 м от 3 до 4 точки. В юго-восточном направлении 44,9 м от 4 до 5 точки. В западном направлении 80,7 м от 5 до 6 точки. В северном направлении 47,2 м от 6 до 7 точки. В западном направлении 16,4 м от 7 до 8 точки. В северном направлении 52,7 м от 8 до 9 точки.</p>
--	--

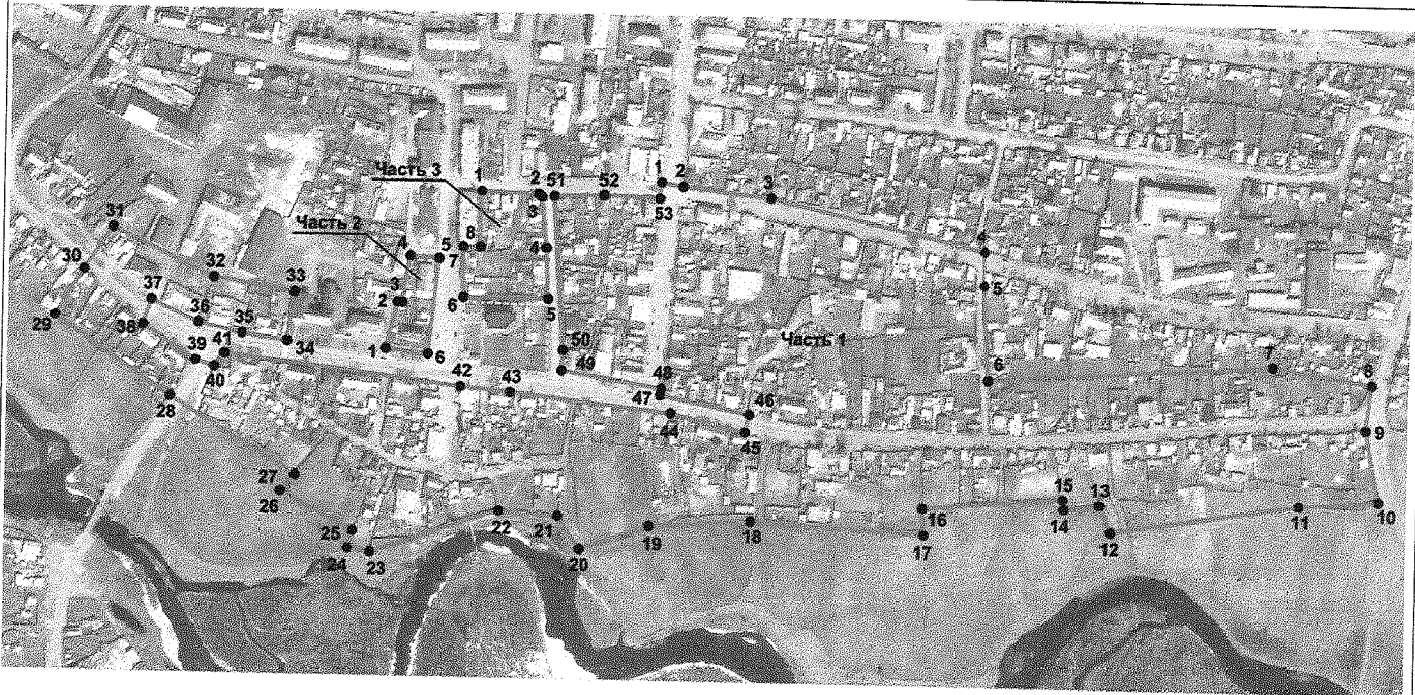
Раздел 2

Сведения о местоположении границ объекта					
1. Система координат МСК-03 (местная), Зона № 4					
2. Сведения о характерных точках границ объекта					
Обозначение характерных точек границ	Координаты, м		Метод определения координат характерной точки	Средняя квадратическая погрешность положения характерной точки (Mt), м	Описание обозначения точки на местности (при наличии)
	X	Y			
1	2	3	4	5	6
-	-	-	-	-	-
3. Сведения о характерных точках части (частей) границы объекта					
Обозначение характерных точек части границы	Координаты, м		Метод определения координат характерной точки	Средняя квадратическая погрешность положения	Описание обозначения точки на местности (при наличии)
	X	Y			

1	2	3	4	характерной точки (Mt), м	5	6
Часть № 1						
1.	575554.01	4154569.07	аналитический	0,1		—
2.	575550.55	4154589.63	аналитический	0,1		—
3.	575541.11	4154673.50	аналитический	0,1		—
4.	575495.00	4154877.48	аналитический	0,1		—
5.	575463.06	4154877.70	аналитический	0,1		—
6.	575373.48	4154883.61	аналитический	0,1		—
7.	575391.58	4155152.78	аналитический	0,1		—
8.	575376.32	4155247.36	аналитический	0,1		—
9.	575334.20	4155242.34	аналитический	0,1		—
10.	575266.99	4155255.67	аналитический	0,1		—
11.	575260.91	4155179.61	аналитический	0,1		—
12.	575232.47	4155001.45	аналитический	0,1		—
13.	575245.30	4154996.09	аналитический	0,1		—
14.	575240.24	4154957.15	аналитический	0,1		—
15.	575247.40	4154956.82	аналитический	0,1		—
16.	575241.15	4154823.51	аналитический	0,1		—
17.	575220.43	4154824.60	аналитический	0,1		—
18.	575231.26	4154660.99	аналитический	0,1		—
19.	575229.97	4154562.66	аналитический	0,1		—
20.	575206.92	4154497.84	аналитический	0,1		—
21.	575237.72	4154476.75	аналитический	0,1		—
22.	575241.73	4154420.62	аналитический	0,1		—
23.	575200.76	4154298.57	аналитический	0,1		—
24.	575203.93	4154277.22	аналитический	0,1		—
25.	575220.34	4154281.81	аналитический	0,1		—
26.	575256.99	4154212.73	аналитический	0,1		—
27.	575264.97	4154219.27	аналитический	0,1		—
28.	575335.99	4154097.83	аналитический	0,1		—
29.	575420.04	4153996.14	аналитический	0,1		—
30.	575463.44	4154022.77	аналитический	0,1		—
31.	575503.08	4154050.77	аналитический	0,1		—
32.	575457.83	4154146.45	аналитический	0,1		—
33.	575445.42	4154222.08	аналитический	0,1		—
34.	575399.17	4154216.42	аналитический	0,1		—
35.	575405.86	4154173.61	аналитический	0,1		—
36.	575414.98	4154132.58	аналитический	0,1		—
37.	575435.94	4154088.02	аналитический	0,1		—
38.	575416.42	4154081.63	аналитический	0,1		—
39.	575382.06	4154131.81	аналитический	0,1		—
40.	575377.91	4154150.85	аналитический	0,1		—
41.	575392.02	4154159.13	аналитический	0,1		—
42.	575358.81	4154381.86	аналитический	0,1		—
43.	575353.96	4154429.99	аналитический	0,1		—
44.	575336.92	4154581.79	аналитический	0,1		—
45.	575320.63	4154652.92	аналитический	0,1		—
46.	575330.79	4154655.18	аналитический	0,1		—
47.	575348.92	4154570.35	аналитический	0,1		—
48.	575360.23	4154572.04	аналитический	0,1		—
49.	575375.35	4154478.23	аналитический	0,1		—
50.	575395.04	4154479.12	аналитический	0,1		—
51.	575539.57	4154468.25	аналитический	0,1		—
52.	575541.27	4154514.89	аналитический	0,1		—
53.	575539.05	4154567.66	аналитический	0,1		—
1	575554.01	4154569.07	аналитический	0,1		—
Часть № 2						
1.	575394.04	4154310.75	аналитический	0,1		—
2.	575437.72	4154320.87	аналитический	0,1		—
3.	575436.97	4154324.09	аналитический	0,1		—
4.	575480.83	4154332.13	аналитический	0,1		—

Раздел 4

План границ объекта



Масштаб 1:5000

Используемые условные знаки и обозначения:



- объект культурного наследия

- границы зоны регулирования застройки
и хозяйственной деятельности (ЗРЗ-1)- границы территории объекта
культурного наследия

- номер поворотной точки

4.3. Зона регулирования застройки и хозяйственной деятельности 2 типа (ЗРЗ-2)
(наименование объекта, местоположение границ которого описано (далее – объект))

Раздел 1

Сведения об объекте		
№ п/п	Характеристики объекта	Описание характеристик
1	2	3
1	Местоположение объекта	Республика Бурятия, Прибайкальский район, с. Турунтаево, улица Ленина, № 71
2	Площадь объекта ± величина погрешности определения площади (Р ± ΔР)	—
3	Иные характеристики объекта	<p>Часть 1. В северо-восточном направлении 79.3 м от 1 до 2 точки. В юго-восточном направлении 134.8 м от 2 до 3 точки. В северо-восточном направлении 140.6 м от 3 до 4 точки. В северо-восточном направлении 63.8 м от 4 до 5 точки. В юго-восточном направлении 55.9 м от 5 до 6 точки. В восточном направлении 70.5 м от 6 до 7 точки. В северо-восточном направлении 52.7 м от 7 до 8 точки. В юго-восточном направлении 28.7 м от 8 до 9 точки. В юго-западном направлении 69 м от 9 до 10 точки. В северо-западном направлении 30.1 м от 10 до 11 точки. В южном направлении 16.4 м от 11 до 12 точки. В западном направлении 56.2 м от 12 до 13 точки. В юго-западном направлении 29.5 м от 13 до 14 точки. В юго-восточном направлении 24.1 м от 14 до 15 точки. В южном направлении 133.1 м от 15 до 16 точки. В юго-восточном направлении 13.1 м от 16 до 17 точки. В западном направлении 31.5 м от 17 до 18 точки. В юго-западном направлении 44.6 м от 18 до 19 точки. В западном направлении 3.3 м от 19 до 20 точки. В юго-западном направлении 44.8 м от 20 до 21 точки. В юго-западном направлении 8.2 м от 21 до 22 точки. В северо-западном направлении 93.8 м от 22 до 23 точки. В северо-восточном направлении 46.6 м от 23 до 24 точки. В северо-западном направлении 76.6 м от 24 до 25 точки. В северо-западном направлении 105.8 м от 25 до 1 точки.</p> <p>Часть 2. В северо-восточном направлении 57.2 м от 1 до 2 точки. В юго-восточном направлении 89.4 м от 2 до 3 точки. В западном направлении 30.7 м от 3 до 4 точки. В юго-восточном направлении 9.7 м от 4 до 5 точки. В юго-восточном направлении 52.7 м от 5 до 6 точки. В юго-западном направлении 16.4 м от 6 до 7 точки. В юго-западном направлении 9.8 м от 7 до 8 точки. В северном направлении 149.7 м от 8 до 1 точки.</p> <p>Часть 3. В юго-восточном направлении 29.2 м от 1 до 2 точки. В юго-восточном направлении</p>

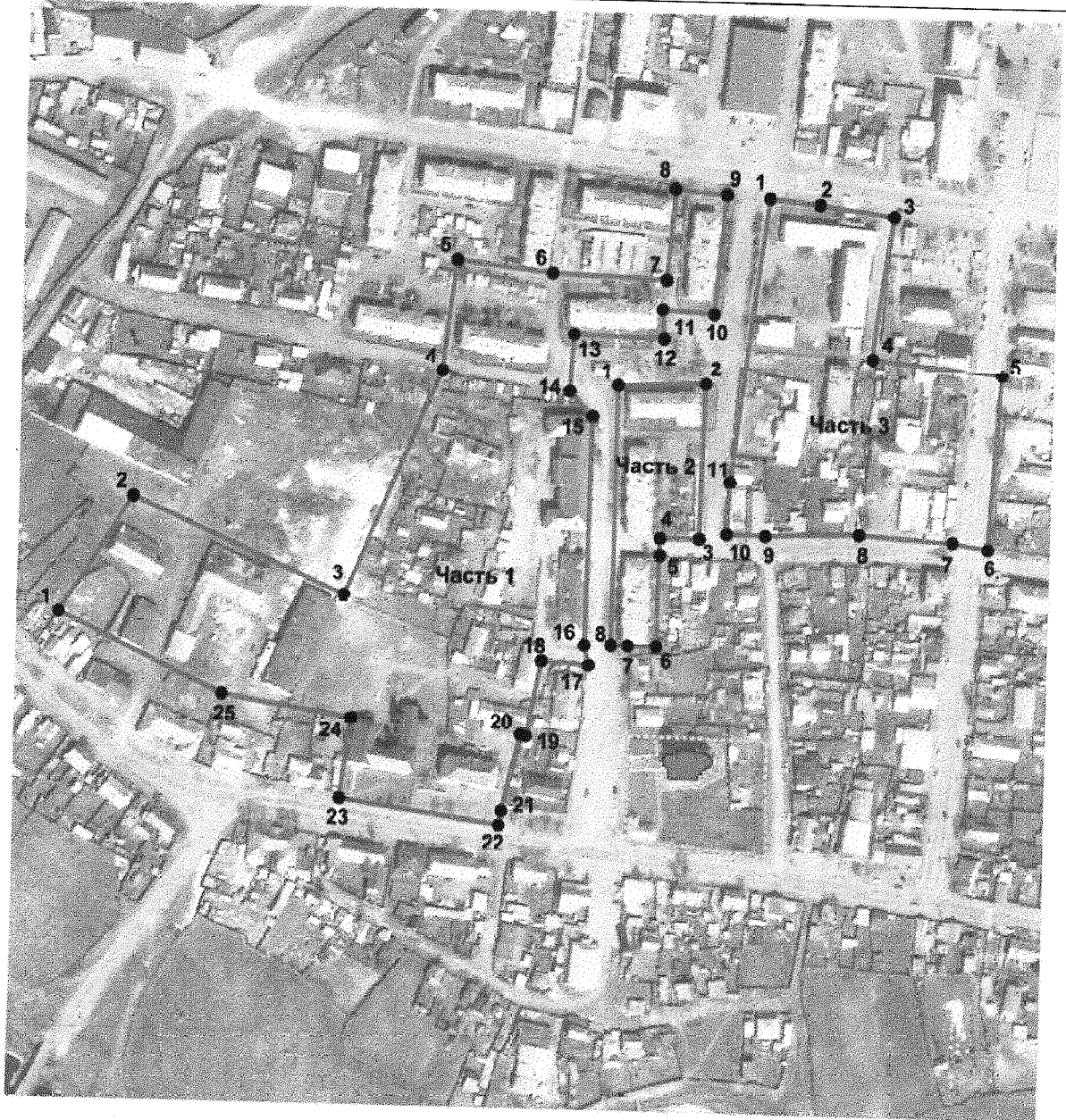
		43.5 м от 2 до 3 точки. В юго-западном направлении 83 м от 3 до 4 точки. В юго-восточном направлении 76.2 м от 4 до 5 точки. В юго-западном направлении 100.5 м от 5 до 6 точки. В северо-западном направлении 20.9 м от 6 до 7 точки. В западном направлении 54.5 м от 7 до 8 точки. В юго-западном направлении 54.3 м от 8 до 9 точки. В юго-западном направлении 22.5 м от 9 до 10 точки. В северо-восточном направлении 30.3 м от 10 до 11 точки. В северо-восточном направлении 164.9 м от 11 до 1 точки.
--	--	--

Раздел 2

Сведения о местоположении границ объекта					
1. Система координат МСК-03 (местная), Зона № 4					
2. Сведения о характерных точках границ объекта					
Обозначение характерных точек границ	Координаты, м		Метод определения координат характерной точки	Средняя квадратическая погрешность положения характерной точки (Mt), м	Описание обозначения точки на местности (при наличии)
	X	Y			
1	2	3	4	5	6
-	-	-	-	-	-
3. Сведения о характерных точках части (частей) границы объекта					
Обозначение характерных точек части границы	Координаты, м		Метод определения координат характерной точки	Средняя квадратическая погрешность положения характерной точки (Mt), м	Описание обозначения точки на местности (при наличии)
	X	Y			
1	2	3	4	5	6
Часть № 1					
1.	575503.08	4154050.77	аналитический	0,1	-
2.	575570.44	4154092.66	аналитический	0,1	-
3.	575516.79	4154216.33	аналитический	0,1	-
4.	575646.52	4154270.60	аналитический	0,1	-
5.	575709.92	4154278.13	аналитический	0,1	-
6.	575703.64	4154333.71	аналитический	0,1	-
7.	575701.18	4154404.14	аналитический	0,1	-
8.	575753.51	4154410.12	аналитический	0,1	-
9.	575750.97	4154438.71	аналитический	0,1	-
10.	575682.24	4154432.18	аналитический	0,1	-
11.	575684.32	4154402.13	аналитический	0,1	-
12.	575667.94	4154403.05	аналитический	0,1	-
13.	575669.49	4154346.90	аналитический	0,1	-
14.	575640.00	4154345.14	аналитический	0,1	-
15.	575624.97	4154363.92	аналитический	0,1	-
16.	575491.85	4154363.92	аналитический	0,1	-
17.	575478.74	4154363.56	аналитический	0,1	-
18.	575480.83	4154332.13	аналитический	0,1	-
19.	575436.97	4154324.09	аналитический	0,1	-
20.	575437.72	4154320.87	аналитический	0,1	-
21.	575394.04	4154310.75	аналитический	0,1	-
22.	575385.99	4154309.28	аналитический	0,1	-
23.	575399.17	4154216.42	аналитический	0,1	-
24.	575445.42	4154222.08	аналитический	0,1	-
25.	575457.83	4154146.45	аналитический	0,1	-
1	575503.08	4154050.77	аналитический	0,1	-
Часть № 2					



Раздел 4

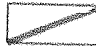

План границ объекта



Масштаб 1:3000

Используемые условные знаки и обозначения:

-  - объект культурного наследия
-  - границы территории объекта культурного наследия

-  границы зоны регулирования застройки и хозяйственной деятельности (ЗРЗ-2)
-  - номер поворотной точки

4.4. Зона охраняемого природного ландшафта (ЗОЛ)
(наименование объекта, местоположение границ которого описано (далее – объект))

Раздел 1

Сведения об объекте		
№ п/п	Характеристики объекта	Описание характеристик
1	2	3
1	Местоположение объекта	Республика Бурятия, Прибайкальский район, с. Турунтаево, улица Ленина, № 71
2	Площадь объекта ± величина погрешности определения площади (Р ± ΔР)	-
3	Иные характеристики объекта	В юго-восточном направлении 131.9 м от 1 до 2 точки. В юго-восточном направлении 140.7 м от 2 до 3 точки. В юго-западном направлении 10.3 м от 3 до 4 точки. В юго-восточном направлении 78.2 м от 4 до 5 точки. В юго-западном направлении 17 м от 5 до 6 точки. В юго-восточном направлении 21.6 м от 6 до 7 точки. В северо-восточном направлении 128.7 м от 7 до 8 точки. В восточном направлении 56.3 м от 8 до 9 точки. В юго-восточном направлении 37.3 м от 9 до 10 точки. В северо-восточном направлении 68.8 м от 10 до 11 точки. В северо-восточном направлении 98.3 м от 11 до 12 точки. В юго-восточном направлении 164 м от 12 до 13 точки. В северо-западном направлении 20.8 м от 13 до 14 точки. В северо-восточном направлении 133.5 м от 14 до 15 точки. В юго-восточном направлении 7.2 м от 15 до 16 точки. В северо-восточном направлении 39.3 м от 16 до 17 точки. В юго-восточном направлении 13.9 м от 17 до 18 точки. В северо-восточном направлении 180.4 м от 18 до 19 точки. В северо-восточном направлении 76.3 м от 19 до 20 точки. В северо-западном направлении 68.5 м от 20 до 21 точки. В юго-восточном направлении 81.9 м от 21 до 22 точки. В юго-восточном направлении 304.1 м от 22 до 23 точки. В юго-западном направлении 85.6 м от 23 до 24 точки. В юго-западном направлении 47.5 м от 24 до 25 точки. В западном направлении 1246.6 м от 25 до 26 точки. В северо-западном направлении 162.7 м от 26 до 27 точки. В северо-западном направлении 130.4 м от 27 до 28 точки. В северо-западном направлении 39.5 м от 28 до 29 точки. В северо-западном направлении 80.5 м от 29 до 30 точки. В северо-восточном направлении 205.7 м от 30 до 1 точки.

Раздел 2

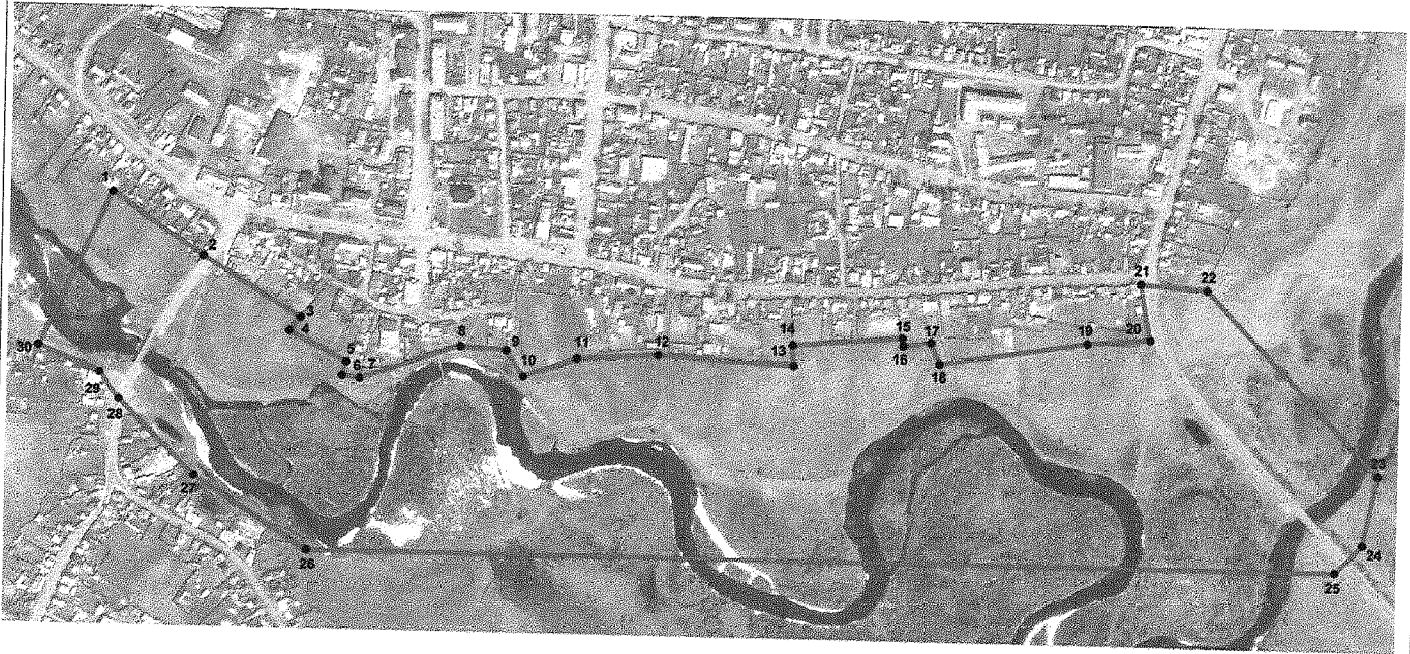
Сведения о местоположении границ объекта					
1. Система координат МСК-03 (местная), Зона № 4					
2. Сведения о характерных точках границ объекта					
Обозначение характерных точек границ	Координаты, м		Метод определения координат характерной точки	Средняя квадратическая погрешность положения характерной точки (Мт), м	Описание обозначения точки на местности (при наличии)
	X	Y			
1	2	3	4	5	6
1.	575420.04	4153996.14	аналитический	0,1	-
2.	575335.99	4154097.83	аналитический	0,1	-
3.	575264.97	4154219.27	аналитический	0,1	-
4.	575256.99	4154212.73	аналитический	0,1	-
5.	575220.34	4154281.81	аналитический	0,1	-
6.	575203.93	4154277.22	аналитический	0,1	-
7.	575200.76	4154298.57	аналитический	0,1	-
8.	575241.73	4154420.62	аналитический	0,1	-
9.	575237.72	4154476.75	аналитический	0,1	-
10.	575206.92	4154497.84	аналитический	0,1	-
11.	575229.97	4154562.66	аналитический	0,1	-
12.	575231.26	4154660.99	аналитический	0,1	-
13.	575220.43	4154824.60	аналитический	0,1	-
14.	575241.15	4154823.51	аналитический	0,1	-
15.	575247.40	4154956.82	аналитический	0,1	-
16.	575240.24	4154957.15	аналитический	0,1	-
17.	575245.30	4154996.09	аналитический	0,1	-
18.	575232.47	4155001.45	аналитический	0,1	-
19.	575260.91	4155179.61	аналитический	0,1	-
20.	575266.99	4155255.67	аналитический	0,1	-
21.	575334.20	4155242.34	аналитический	0,1	-
22.	575327.72	4155324.01	аналитический	0,1	-
23.	575109.06	4155535.31	аналитический	0,1	-
24.	575025.17	4155518.06	аналитический	0,1	-
25.	574990.88	4155485.20	аналитический	0,1	-
26.	574991.60	4154238.62	аналитический	0,1	-
27.	575079.18	4154101.50	аналитический	0,1	-
28.	575170.57	4154008.47	аналитический	0,1	-
29.	575201.95	4153984.46	аналитический	0,1	-
30.	575233.14	4153910.19	аналитический	0,1	-
1	575420.04	4153996.14	аналитический	0,1	-
3. Сведения о характерных точках части (частей) границы объекта					
Обозначение характерных точек части границы	Координаты, м		Метод определения координат характерной точки	Средняя квадратическая погрешность положения характерной точки (Мт), м	Описание обозначения точки на местности (при наличии)
	X	Y			
1	2	3	4	5	6
Часть № 1	-	-	-	-	-

Раздел 3

Сведения о местоположении измененных (уточненных) границ объекта					
1. Система координат МСК-03, зона 4					
2. Сведения о характерных точках границ объекта					
Обозначение характерных	Существующие координаты, м	Измененные (уточненные) координаты, м	Метод определения координат характерной	Средняя квадратическая погрешность	Описание обозначения точки на местности (при



точек границ	X	Y	X	Y	точки	положения характерной точки (Mt), м	наличии)
1	2	3	4	5	6	7	8
-	-	-	-	-	-	-	-
3. Сведения о характерных точках части (частей) границы объекта							
Часть 1							
-	-	-	-	-	-	-	-


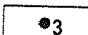
Раздел 4 План границ объекта



Масштаб 1:6000

Используемые условные знаки и обозначения:

-  - объект культурного наследия
-  - границы территории объекта культурного наследия

-  - границы зоны охраняемого природного ландшафта (ЗОЛ)
-  - номер поворотной точки

5. «Богоявленская церковь», расположенный по адресу: Республика Бурятия, Прибайкальский район, село Ильинка, ул. Октябрьская, д. 77 б.

5.1. Охранная зона (ОЗ)

(наименование объекта, местоположение границ которого описано (далее – объект))

Раздел 1

Сведения об объекте		
№ п/п	Характеристики объекта	Описание характеристик
1	2	3
1	Местоположение объекта	Республика Бурятия, Прибайкальский район, село Ильинка, ул. Октябрьская, д. 77 б
2	Площадь объекта \pm величина погрешности определения площади ($P \pm \Delta P$)	–
3	Иные характеристики объекта	В юго-восточном направлении 72,5 м от 1 до 2 точки. В юго-восточном направлении 27,9 м от 2 до 3 точки. В восточном направлении 139,2 м от 3 до 4 точки. В южном направлении 13,6 м от 4 до 5 точки. В северо-западном направлении 51,2 м от 5 до 6 точки. В юго-западном направлении 57,1 м от 6 до 7 точки. В юго-восточном направлении 69,1 м от 7 до 8 точки. В юго-западном направлении 16,1 м от 8 до 9 точки. В северо-западном направлении 173,1 м от 9 до 10 точки. В юго-западном направлении 65,4 м от 10 до 11 точки. В северо-западном направлении 17,8 м от 11 до 12 точки. В северо-восточном направлении 64,5 м от 12 до 13 точки. В северо-западном направлении 113,3 м от 13 до 14 точки. В северо-восточном направлении 16,2 м от 14 до 15 точки. В юго-восточном направлении 126,2 м от 15 до 16 точки. В северо-восточном направлении 8,1 м от 16 до 17 точки. В северо-восточном направлении 38,7 м от 17 до 18 точки. В северо-западном направлении 36 м от 18 до 19 точки. В северо-западном направлении 56,3 м от 19 до 20 точки. В северо-восточном направлении 7,4 м от 20 до 1 точки.

Раздел 2

Сведения о местоположении границ объекта					
1. Система координат МСК-03 (местная), Зона № 4					
2. Сведения о характерных точках границ объекта					
Обозначение характерных точек границ	Координаты, м		Метод определения координат характерной точки	Средняя квадратическая погрешность положения характерной точки (M _t), м	Описание обозначения точки на местности (при наличии)
	X	Y			
1	2	3	4	5	6
1.	567453.20	4130385.86	аналитический	0,1	–
2.	567418.92	4130449.79	аналитический	0,1	–
3.	567412.55	4130476.97	аналитический	0,1	–

5.2. Зона регулирования застройки и хозяйственной деятельности (ЗРЗ)

(наименование объекта, местоположение границ которого описано (далее – объект))

Раздел 1

Сведения об объекте		
№ п/п	Характеристики объекта	Описание характеристик
1	2	3
1	Местоположение объекта	Республика Бурятия, Прибайкальский район, село Ильинка, ул. Октябрьская, д. 77 б
2	Площадь объекта ± величина погрешности определения площади (Р ± ΔР)	–
3	Иные характеристики объекта	В северо-восточном направлении 55.9 м от 1 до 2 точки. В северо-восточном направлении 84.1 м от 2 до 3 точки. В восточном направлении 85.6 м от 3 до 4 точки. В юго-восточном направлении 127.7 м от 4 до 5 точки. В восточном направлении 200.7 м от 5 до 6 точки. В южном направлении 125.5 м от 6 до 7 точки. В юго-восточном направлении 15.9 м от 7 до 8 точки. В юго-восточном направлении 8.1 м от 8 до 9 точки. В юго-восточном направлении 24.2 м от 9 до 10 точки. В южном направлении 99.1 м от 10 до 11 точки. В западном направлении 85.5 м от 11 до 12 точки. В южном направлении 12.1 м от 12 до 13 точки. В западном направлении 75.3 м от 13 до 14 точки. В западном направлении 150.8 м от 14 до 15 точки. В северо-восточном направлении 65.4 м от 15 до 16 точки. В юго-восточном направлении 173.1 м от 16 до 17 точки. В северо-восточном направлении 16.1 м от 17 до 18 точки. В северо-западном направлении 69.1 м от 18 до 19 точки. В северо-восточном направлении 57.1 м от 19 до 20 точки. В юго-восточном направлении 51.2 м от 20 до 21 точки. В северном направлении 13.6 м от 21 до 22 точки. В юго-западном направлении 139.2 м от 22 до 23 точки. В северо-западном направлении 27.9 м от 23 до 24 точки. В северо-западном направлении 72.5 м от 24 до 25 точки. В юго-западном направлении 7.4 м от 25 до 26 точки. В юго-восточном направлении 56.3 м от 26 до 27 точки. В юго-восточном направлении 36 м от 27 до 28 точки. В юго-западном направлении 38.7 м от 28 до 29 точки. В юго-западном направлении 8.1 м от 29 до 30 точки. В северо-западном направлении 126.2 м от 30 до 31 точки. В юго-западном направлении 16.2 м от 31 до 32 точки. В юго-восточном направлении 113.3 м от 32 до 33 точки. В юго-западном направлении 64.5 м от 33 до 34 точки. В северо-западном направлении 161.7 м от 34 до 35 точки. В северо-западном направлении 40.7 м от 35 до 36 точки. В северо-западном направлении 34.5 м от 36 до 37 точки. В северном направлении 53.4 м от 37 до 38 точки. В северо-западном

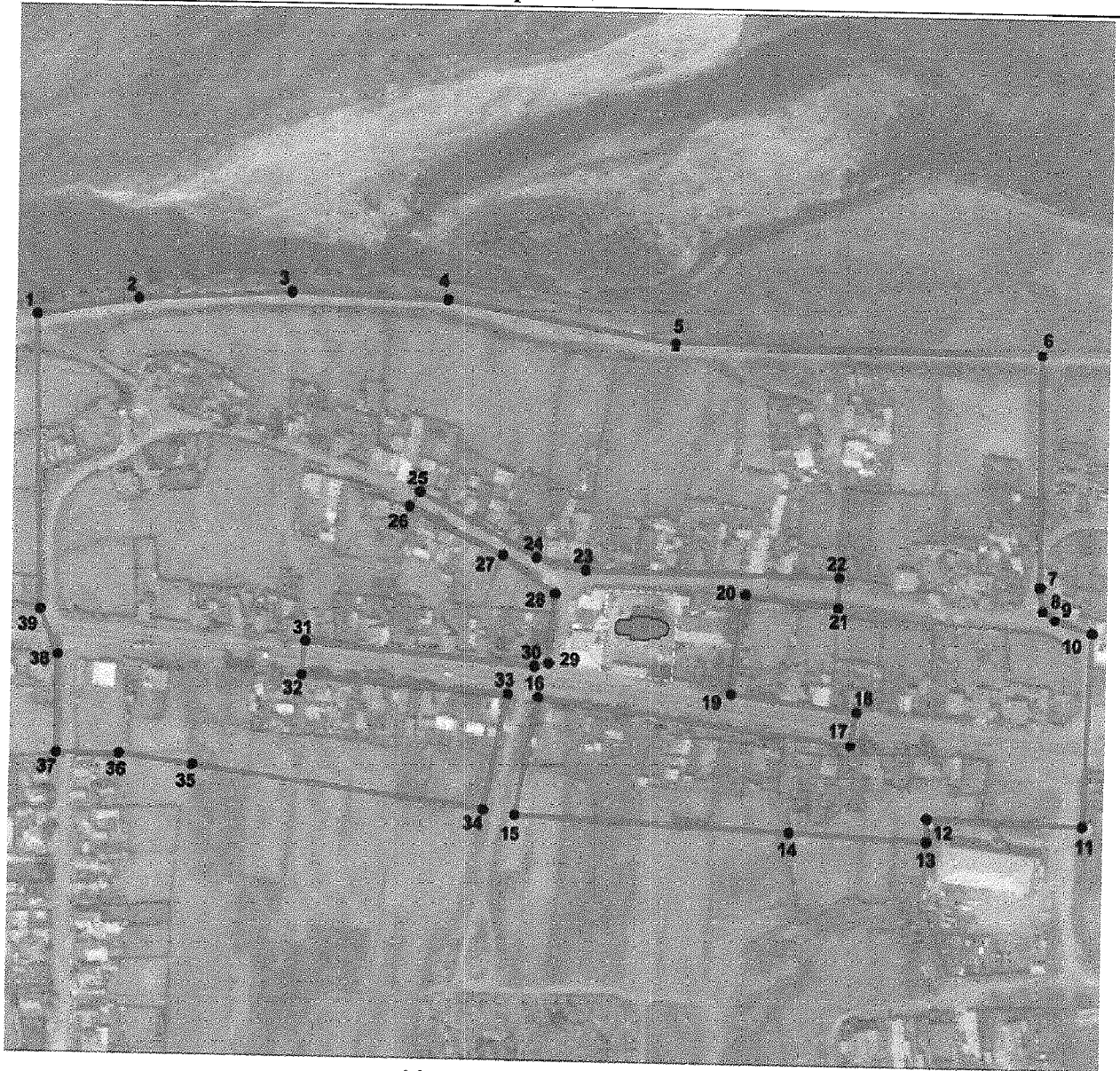
		направлении 26.3 м от 38 до 39 точки. В северном направлении 161.6 м от 39 до 1 точки.
--	--	--

Раздел 2

Сведения о местоположении границ объекта					
1. Система координат МСК-03 (местная), Зона № 4					
2. Сведения о характерных точках границ объекта					
Обозначение характерных точек границ	Координаты, м		Метод определения координат характерной точки	Средняя квадратическая погрешность положения характерной точки (Mt), м	Описание обозначения точки на местности (при наличии)
	X	Y			
1	2	3	4	5	6
1.	567547.41	4130174.43	аналитический	0,1	—
2.	567556.78	4130229.53	аналитический	0,1	—
3.	567561.50	4130313.47	аналитический	0,1	—
4.	567558.49	4130399.03	аналитический	0,1	—
5.	567536.58	4130524.85	аналитический	0,1	—
6.	567532.98	4130725.53	аналитический	0,1	—
7.	567407.51	4130726.22	аналитический	0,1	—
8.	567394.35	4130727.85	аналитический	0,1	—
9.	567389.08	4130734.61	аналитический	0,1	—
10.	567382.36	4130755.02	аналитический	0,1	—
11.	567277.60	4130751.90	аналитический	0,1	—
12.	567280.11	4130666.47	аналитический	0,1	—
13.	567267.97	4130666.56	аналитический	0,1	—
14.	567271.42	4130591.39	аналитический	0,1	—
15.	567278.34	4130440.70	аналитический	0,1	—
16.	567342.73	4130451.94	аналитический	0,1	—
17.	567319.31	4130623.43	аналитический	0,1	—
18.	567337.57	4130626.64	аналитический	0,1	—
19.	567346.32	4130557.94	аналитический	0,1	—
20.	567400.83	4130564.88	аналитический	0,1	—
21.	567394.47	4130615.69	аналитический	0,1	—
22.	567411.00	4130616.15	аналитический	0,1	—
23.	567412.55	4130476.97	аналитический	0,1	—
24.	567418.92	4130449.79	аналитический	0,1	—
25.	567453.20	4130385.86	аналитический	0,1	—
26.	567445.33	4130380.23	аналитический	0,1	—
27.	567420.01	4130431.44	аналитический	0,1	—
28.	567399.70	4130460.41	аналитический	0,1	—
29.	567361.16	4130457.46	аналитический	0,1	—
30.	567359.31	4130449.57	аналитический	0,1	—
31.	567370.74	4130323.90	аналитический	0,1	—
32.	567352.70	4130322.05	аналитический	0,1	—
33.	567344.27	4130435.08	аналитический	0,1	—
34.	567280.92	4130423.07	аналитический	0,1	—
35.	567302.62	4130262.85	аналитический	0,1	—
36.	567308.07	4130222.56	аналитический	0,1	—
37.	567308.13	4130188.11	аналитический	0,1	—
38.	567361.53	4130188.20	аналитический	0,1	—
39.	567385.86	4130178.18	аналитический	0,1	—
1	567547.41	4130174.43	аналитический	0,1	—
3. Сведения о характерных точках части (частей) границы объекта					
Обозначение характерных точек части границы	Координаты, м		Метод определения координат характерной точки	Средняя квадратическая погрешность положения характерной точки (Mt), м	Описание обозначения точки на местности (при наличии)
	X	Y			

Раздел 4

План границ объекта



Масштаб 1:3000

Используемые условные знаки и обозначения.



- объект культурного наследия



- границы зоны регулирования застройки и хозяйственной деятельности (ЗРЗ)



- границы территории объекта культурного наследия



- номер поворотной точки

5.3. Зона охраняемого природного ландшафта (ЗОЛ)

(наименование объекта, местоположение границ которого описано (далее – объект))

Раздел 1

Сведения об объекте		
№ п/п	Характеристики объекта	Описание характеристик
1	2	3
1	Местоположение объекта	Республика Бурятия, Прибайкальский район, село Ильинка, ул. Октябрьская, д. 77 б
2	Площадь объекта ± величина погрешности определения площади (P ± ΔP)	–
3	Иные характеристики объекта	В юго-восточном направлении 161.7 м от 1 до 2 точки. В юго-восточном направлении 17.8 м от 2 до 3 точки. В юго-восточном направлении 150.8 м от 3 до 4 точки. В юго-восточном направлении 86.4 м от 4 до 5 точки. В западном направлении 349.3 м от 5 до 6 точки. В северо-восточном направлении 96 м от 6 до 7 точки. В северо-восточном направлении 23.3 м от 7 до 1 точки.

Раздел 2

Сведения о местоположении границ объекта					
1. Система координат МСК-03 (местная), Зона № 4					
2. Сведения о характерных точках границ объекта					
Обозначение характерных точек границ	Координаты, м		Метод определения координат характерной точки	Средняя квадратическая погрешность положения характерной точки (Mt), м	Описание обозначения точки на местности (при наличии)
	X	Y			
1	2	3	4	5	6
1.	567302.62	4130262.85	аналитический	0,1	–
2.	567280.92	4130423.07	аналитический	0,1	–
3.	567278.34	4130440.70	аналитический	0,1	–
4.	567271.42	4130591.39	аналитический	0,1	–
5.	567185.89	4130603.61	аналитический	0,1	–
6.	567183.87	4130254.31	аналитический	0,1	–
7.	567279.77	4130258.08	аналитический	0,1	–
1	567302.62	4130262.85	аналитический	0,1	–
3. Сведения о характерных точках части (частей) границы объекта					
Обозначение характерных точек части границы	Координаты, м		Метод определения координат характерной точки	Средняя квадратическая погрешность положения характерной точки (Mt), м	Описание обозначения точки на местности (при наличии)
	X	Y			
1	2	3	4	5	6
Часть № 1					
-	-	-	-	-	-

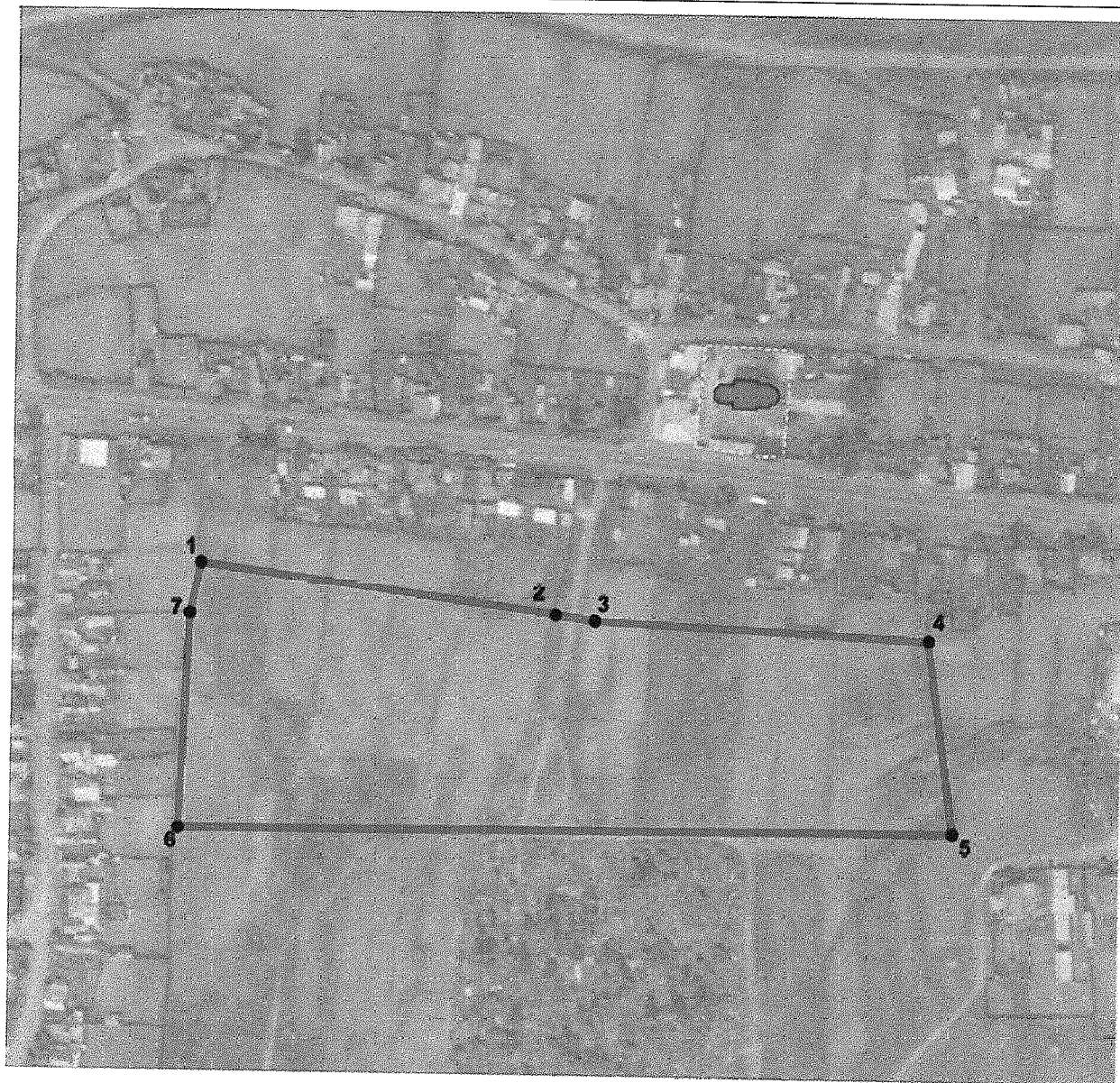
Раздел 3

Сведения о местоположении измененных (уточненных) границ объекта					
1. Система координат МСК-03, зона 4					
2. Сведения о характерных точках границ объекта					
Обозначение характер	Существующие координаты,	Измененные (уточненные) координаты,	Метод определения координат	Средняя квадратическая	Описание обозначения точки на

ных точек границ	М		М		характерной точки	погрешность положения характерной точки (Mt), м	местности (при наличии)
	X	Y	X	Y			
1	2	3	4	5	6	7	8
-	-	-	-	-	-	-	-
3. Сведения о характерных точках части (частей) границы объекта							
Часть 1							
-	-	-	-	-	-	-	-

Раздел 4

План границ объекта

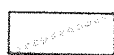


Масштаб 1:2500

Используемые условные знаки и обозначения:



- объект культурного наследия

- границы зоны охраняемого
природного ландшафта (ЗОЛ)- границы территории объекта
культурного наследия

- номер поворотной точки

Приложение № 2
к приказу Администрации
Главы Республики Бурятия и
Правительства Республики Бурятия
от «14» 02 2022 г. № 1340

**Режимы использования земель и требования
к градостроительным регламентам в границах зон охраны объектов
культурного наследия регионального значения, расположенных в Окинском
и Прибайкальском районах Республики Бурятия**

**1. «Дом из дацана» (Республика Бурятия, Окинский район, с. Орлик,
ул. Набережная, 4а).**

**1.1. Режим использования земель и требования к градостроительным
регламентам в границах охранной зоны (ОЗ):**

Запрещается:

- строительство объектов капитального строительства, за исключением применения специальных мер, направленных на сохранение и восстановление (регенерацию) историко-градостроительной среды объекта культурного наследия (восстановление, воссоздание, восполнение частично или полностью утраченных элементов и (или) характеристик историко-градостроительной среды), а также за исключением мер, необходимых для берегоукрепления;

- размещение некапитальных строений, сооружений; временных построек, сооружений и объектов, за исключением объектов религиозного назначения;

- применение для наружной отделки некапитальных строений, сооружений современных строительных материалов, таких как сайдинг, пластик, композитные панели, металлокасеты, металлический профлист; в случае наличия указанных материалов в наружной отделке некапитальных строений, сооружений, существующих на момент установления данных зон охраны, наружная отделка данных объектов должна быть заменена на разрешенную при их реконструкции и ремонте;

- использование при наружной отделке некапитальных строений, сооружений ярких насыщенных цветов;

- строительство (прокладка) инженерных коммуникаций надземным способом, за исключением сетей электроснабжения и подводящих слаботочных сетей;

- устройство глухих ограждений, кроме деревянных ограждений участков квартала;

- устройство площадок для сбора мусора;

- возведение новых отдельно стоящих телевизионных и радиоантенн, базовых станций сотовой связи;

- размещение пожароопасных и экологически вредных объектов;

- использование строительных технологий, создающих динамические нагрузки и оказывающих негативное воздействие на объекты культурного наследия;

- размещение средств наружной рекламы, за исключением информационных объектов, относящихся к объектам культурного наследия, объектам религиозного назначения, и кратковременного размещения объектов событийного характера.

Разрешается:

- использование земельных участков и объектов капитального строительства в соответствии с видами разрешенного использования, установленными правилами землепользования и застройки;

- снос и демонтаж некапитальных строений, сооружений, современных пристроек и надстроек;

- капитальный ремонт и реконструкция существующих объектов инженерной инфраструктуры, строительство (прокладка) новых объектов инженерной инфраструктуры подземным способом;

- капитальный ремонт и реконструкция инженерных сетей, земляные, землеустроительные работы с последующей рекультивацией нарушенных земель;

- проведение работ по строительству и реконструкции сетей электроснабжения надземным способом;

- ремонт и реконструкция улиц;

- благоустройство территории, включая размещение малых архитектурных форм;

- проведение мероприятий, направленных на обеспечение пожарной безопасности;

- проведение работ по инженерной защите территории, мелиоративных работ при наличии инженерно-геологического заключения об отсутствии негативного воздействия на гидрогеологические и экологические условия сохранности объекта культурного наследия;

- проведение работ по предотвращению опасных природных и техноприродных процессов, ликвидации чрезвычайных ситуаций и последствий стихийных бедствий.

1.2. Режим использования земель и требования к градостроительным регламентам в границах зоны регулирования застройки и хозяйственной деятельности (ЗРЗ):

Запрещается:

- новое строительство объектов капитального строительства, превышающих пределы допустимых высотных параметров - до 7 метров от планировочной отметки уровня земли до верхней отметки конструктивных элементов крыши;

- увеличение высотных параметров объектов капитального строительства, существующих на момент установления данных зон охраны и превышающих пределы допустимых высотных параметров от планировочной отметки уровня земли до верхней отметки конструктивных элементов крыши (до 7 метров);

- реконструкция объектов капитального строительства, существующих на момент установления данных зон охраны и не превышающих пределы допустимых высотных параметров (до 7 метров), связанная с превышением допустимых

высотных параметров - до 7 метров от планировочной отметки уровня земли до верхней отметки конструктивных элементов крыши;

- снос объектов ценной историко-архитектурной среды;
- применение при строительстве, реконструкции и капитальном ремонте для наружной отделки зданий и сооружений строительных материалов, таких как сайдинг, пластик, композитные панели, металлокасы, металлический профлист; в случае наличия указанных материалов в наружной отделке зданий, сооружений, существующих на момент установления данных зон охраны, наружная отделка данных зданий, сооружений должна быть заменена на разрешенную при их реконструкции и ремонте;
- использование при строительстве, реконструкции и капитальном ремонте для наружной отделки объектов капитального строительства и некапитальных строений, сооружений ярких насыщенных цветов;
- устройство глухих ограждений, за исключением деревянных;
- частичная окраска фасадов;
- применение скатных крыш с изменением уклона (изломом);
- размещение средств наружной рекламы, за исключением вывесок с размером информационного поля не более 1 кв.м.;
- возведение новых отдельно стоящих телевизионных и радиоантенн, базовых станций сотовой связи;
- организация необорудованных мест для сбора мусора;
- строительство (прокладка) инженерных коммуникаций надземным способом, за исключением сетей электроснабжения и подводящих слаботочных сетей;
- размещение пожароопасных и экологически вредных объектов;

Разрешается:

- использование земельных участков и объектов капитального строительства в соответствии с видами разрешенного использования, установленными правилами землепользования и застройки;
- сохранение разрешенного использования (назначения) и (или) параметров объектов капитального строительства, введенных в эксплуатацию или возводимых на основании разрешения на строительство, выданного до дня установления данных зон охраны (в том числе в случае начала строительства, реконструкции до дня установления или изменения данной зоны, если для строительства, реконструкции указанного объекта капитального строительства не требуется выдача разрешения на строительство);
- строительство объектов капитального строительства в пределах допустимых высотных параметров до 7 метров от планировочной отметки уровня земли до верхней отметки конструктивных элементов крыши;
- строительство, реконструкция некапитальных строений, сооружений;
- снос и демонтаж объектов капитального строительства и некапитальных строений, сооружений;
- капитальный ремонт и реконструкция объектов капитального строительства в пределах допустимых высотных параметров до 7 метров от планировочной отметки уровня земли до верхней отметки конструктивных элементов крыши;

- капитальный ремонт и реконструкция объектов капитального строительства, превышающих пределы допустимых высотных параметров до 7 метров от планировочной отметки уровня земли до верхней отметки конструктивных элементов крыши, без увеличения высотных параметров;

- применение при строительстве и реконструкции скатной формы крыш;

- применение для наружной отделки при строительстве, реконструкции и ремонте существующих зданий и сооружений натуральных строительных материалов и традиционных способов отделки (дерево, штукатурка);

- капитальный ремонт и реконструкция существующих объектов инженерной инфраструктуры, строительство (прокладка) новых объектов инженерной инфраструктуры подземным способом;

- капитальный ремонт и реконструкция инженерных сетей, земляные, землеустроительные работы с последующей рекультивацией нарушенных земель;

- проведение работ по строительству и реконструкции сетей электроснабжения надземным способом;

- установка отдельно стоящего оборудования освещения;

- ремонт и реконструкция дорожно-тротуарной сети;

- санитарные рубки, кронирование древесных и кустарниковых насаждений для обеспечения визуального восприятия объекта культурного наследия в его исторической природной среде;

- благоустройство территории, включая размещение малых архитектурных форм;

- проведение работ по озеленению и благоустройству с учетом видовых раскрытий объекта культурного наследия, направленное на сохранение, использование и популяризацию объекта культурного наследия, а также на сохранение и восстановление градостроительных характеристик его историко-градостроительной и природной среды;

- проведение мероприятий, направленных на обеспечение пожарной безопасности;

- проведение работ по инженерной защите территории;

- проведение работ по предотвращению опасных природных и техноприродных процессов, ликвидации чрезвычайных ситуаций и последствий стихийных бедствий.

2. «Дом из дацана» (Республика Бурятия, Окинский район, с. Орлик, ул. Набережная, 4).

2.1. Режим использования земель и требования к градостроительным регламентам в границах охранной зоны (ОЗ):

Запрещается:

- строительство объектов капитального строительства, за исключением применения специальных мер, направленных на сохранение и восстановление (регенерацию) историко-градостроительной среды объекта культурного наследия (восстановление, воссоздание, восполнение частично или полностью утраченных

элементов и (или) характеристик историко-градостроительной среды). а также за исключением мер, необходимых для берегоукрепления;

- увеличение объемно-пространственных характеристик существующих объектов капитального строительства;

- размещение некапитальных строений, сооружений; временных построек, сооружений и объектов, за исключением объектов религиозного назначения;

- применение для наружной отделки объектов капитального строительства и некапитальных строений, сооружений современных строительных материалов, таких как сайдинг, пластик, композитные панели, металлокаслеты, металлический профлист; в случае наличия указанных материалов в наружной отделке объектов капитального строительства и некапитальных строений, сооружений, существующих на момент установления данных зон охраны, наружная отделка данных объектов должна быть заменена на разрешенную при их реконструкции и ремонте;

- использование при наружной отделке объектов капитального строительства некапитальных строений, сооружений ярких насыщенных цветов;

- частичная окраска фасада;

- строительство (прокладка) инженерных коммуникаций надземным способом, за исключением сетей электроснабжения и подводящих слаботочных сетей;

- устройство глухих ограждений, кроме деревянных ограждений участков квартала;

- устройство площадок для сбора мусора;

- возведение новых отдельно стоящих телевизионных и радиоантенн, базовых станций сотовой связи;

- размещение пожароопасных и экологически вредных объектов;

- использование строительных технологий, создающих динамические нагрузки и оказывающих негативное воздействие на объекты культурного наследия;

- размещение средств наружной рекламы, за исключением информационных объектов, относящихся к объектам культурного наследия, объектам религиозного назначения, учреждениям образования, и кратковременного размещения объектов событийного характера.

Разрешается:

- использование земельных участков и объектов капитального строительства в соответствии с видами разрешенного использования, установленными правилами землепользования и застройки;

- снос и демонтаж объектов капитального строительства, некапитальных строений, сооружений, современных пристроек и надстроек, диссонирующих объектов;

- применение для наружной отделки при реконструкции и ремонте существующих объектов капитального строительства и некапитальных строений, сооружений натурального строительного материала (дерево);

- капитальный ремонт и реконструкция существующих объектов инженерной инфраструктуры, строительство (прокладка) новых объектов инженерной инфраструктуры подземным способом;

- капитальный ремонт и реконструкция инженерных сетей. земляные, землеустроительные работы с последующей рекультивацией нарушенных земель;
- проведение работ по реконструкции сетей электроснабжения надземным способом;
- ремонт и реконструкция улиц;
- благоустройство территории. включая размещение малых архитектурных форм;
- проведение мероприятий. направленных на обеспечение пожарной безопасности;
- проведение работ по инженерной защите территории, мелиоративных работ при наличии инженерно-геологического заключения об отсутствии негативного воздействия на гидрогеологические и экологические условия сохранности объекта культурного наследия;
- проведение работ по предотвращению опасных природных и техноприродных процессов. ликвидации чрезвычайных ситуаций и последствий стихийных бедствий.

2.2. Режим использования земель и требования к градостроительным регламентам в границах зоны регулирования застройки и хозяйственной деятельности (ЗРЗ):

Запрещается:

- новое строительство объектов капитального строительства. превышающих пределы допустимых высотных параметров - до 7 метров от планировочной отметки уровня земли до верхней отметки конструктивных элементов крыши;
- увеличение высотных параметров объектов капитального строительства. существующих на момент установления данных зон охраны и превышающих пределы допустимых высотных параметров от планировочной отметки уровня земли до верхней отметки конструктивных элементов крыши (до 7 метров);
- реконструкция объектов капитального строительства. существующих на момент установления данных зон охраны и не превышающих пределы допустимых высотных параметров (до 7 метров). связанная с превышением допустимых высотных параметров - до 7 метров от планировочной отметки уровня земли до верхней отметки конструктивных элементов крыши;
- применение при строительстве. реконструкции и капитальном ремонте для наружной отделки зданий и сооружений строительных материалов. таких как сайдинг. пластик. композитные панели. металлокасы. металлический профлист; в случае наличия указанных материалов в наружной отделке зданий. со оружений. существующих на момент установления данных зон охраны. наружная отделка данных зданий. сооружений должна быть заменена на разрешенную при их реконструкции и ремонте;
- использование при строительстве. реконструкции и капитальном ремонте для наружной отделки объектов капитального строительства и некапитальных строений. сооружений ярких насыщенных цветов;
- устройство глухих ограждений. за исключением деревянных;

- частичная окраска фасадов;
- применение скатных крыш с изменением уклона (изломом);
- размещение средств наружной рекламы. за исключением вывесок с размером информационного поля не более 1 кв.м.;
- возведение новых отдельно стоящих телевизионных и радиоантенн. базовых станций сотовой связи;
- организация необорудованных мест для сбора мусора;
- строительство (прокладка) инженерных коммуникаций надземным способом. за исключением сетей электроснабжения и подводящих слаботочных сетей;
- размещение пожароопасных и экологически вредных объектов.

Разрешается:

- использование земельных участков и объектов капитального строительства в соответствии с видами разрешенного использования. установленными правилами землепользования и застройки;
- сохранение разрешенного использования (назначения) и (или) параметров объектов капитального строительства. введенных в эксплуатацию или возводимых на основании разрешения на строительство. выданного до дня установления данных зон охраны (в том числе в случае начала строительства. реконструкции до дня установления или изменения данной зоны. если для строительства. реконструкции указанного объекта капитального строительства не требуется выдача разрешения на строительство);
- строительство объектов капитального строительства в пределах допустимых высотных параметров до 7 метров от планировочной отметки уровня земли до верхней отметки конструктивных элементов крыши;
- строительство. реконструкция некапитальных строений. сооружений;
- снос и демонтаж объектов капитального строительства и некапитальных строений. сооружений;
- нейтрализация диссонирующих объектов;
- капитальный ремонт и реконструкция объектов капитального строительства в пределах допустимых высотных параметров до 7 метров от планировочной отметки уровня земли до верхней отметки конструктивных элементов крыши;
- капитальный ремонт и реконструкция объектов капитального строительства. превышающих пределы допустимых высотных параметров до 7 метров от планировочной отметки уровня земли до верхней отметки конструктивных элементов крыши. без увеличения высотных параметров;
- применение при строительстве и реконструкции скатной формы крыш;
- применение для наружной отделки при строительстве. реконструкции и ремонте зданий и сооружений натуральных строительных материалов и традиционных способов отделки (дерево. штукатурка);
- капитальный ремонт и реконструкция существующих объектов инженерной инфраструктуры. строительство (прокладка) новых объектов инженерной инфраструктуры подземным способом;
- капитальный ремонт и реконструкция инженерных сетей. земляные. землеустроительные работы с последующей рекультивацией нарушенных земель;

- проведение работ по строительству и реконструкции сетей электроснабжения надземным способом;
- установка отдельно стоящего оборудования освещения;
- ремонт и реконструкция дорожно-тротуарной сети;
- санитарные рубки. кронирование древесных и кустарниковых насаждений для обеспечения визуального восприятия объекта культурного наследия в его исторической природной среде;
- благоустройство территории. включая размещение малых архитектурных форм;
- проведение работ по озеленению и благоустройству с учетом видовых раскрытий объекта культурного наследия. направленное на сохранение. использование и популяризацию объекта культурного наследия. а также на сохранение и восстановление градостроительных характеристик его историко-градостроительной и природной среды;
- проведение мероприятий. направленных на обеспечение пожарной безопасности;
- проведение работ по инженерной защите территории.
- проведение работ по предотвращению опасных природных и техноприродных процессов. ликвидации чрезвычайных ситуаций и последствий стихийных бедствий.

3. «Юрта Шарлая Машаева» (Республика Бурятия, Окинский район, местность Урда-Тала).

3.1. Режим использования земель и требования к градостроительным регламентам в границах зоны охраняемого природного ландшафта (ЗОЛ):

Запрещается:

- строительство объектов капитального строительства;
- снос и демонтаж объектов ценной историко-архитектурной среды;
- увеличение высотных характеристик существующих объектов капитального строительства и некапитальных строений, сооружений;
- применение при реконструкции и капитальном ремонте для наружной отделки существующих объектов капитального строительства и некапитальных строений, сооружений любых строительных материалов, кроме дерева (без последующего окрашивания), в случае наличия иных материалов в наружной отделке объектов капитального строительства и некапитальных строений, сооружений, существующих на момент установления данных зон охраны, наружная отделка данных объектов капитального строительства и некапитальных строений, сооружений должна быть заменена на разрешенную при их реконструкции и ремонте;
- строительство (прокладка) инженерных коммуникаций надземным способом, за исключением сетей электроснабжения и подводящих слаботочных сетей;
- сооружение элементов опор высоковольтных линий электропередачи, вышек связи и осветительных опор мачтового типа;
- установка глухих ограждений;

- размещение некапитальных строений, сооружений, кроме объектов, необходимых для ведения крестьянского хозяйства, на расстоянии не ближе 40 м к объекту культурного наследия;
- размещение средств наружной рекламы;
- возведение новых отдельно стоящих телевизионных и радиоантенн, базовых станций сотовой связи;
- организация необорудованных площадок для сбора мусора;
- проведение мероприятий, которые могут привести к существенному изменению ландшафта, исторически сложившихся природных и ландшафтных объектов, кроме изменений, связанных с восстановлением нарушенных исторических ландшафтов;
- сокращение площадей открытых пространств;
- вырубка и кронирование деревьев, за исключением санитарных работ;
- размещение пожароопасных и экологически вредных объектов;
- загрязнение почв, грунтовых и подземных вод;
- устройство выемок, бурение скважин;
- разведение костров, сжигание мусора, сезонные палы травы.

Разрешается:

- сохранение разрешенного использования (назначения) и (или) параметров объектов капитального строительства, введенных в эксплуатацию или возводимых на основании разрешения на строительство, выданного до дня установления данных зон охраны (в том числе в случае начала строительства, реконструкции до дня установления или изменения данной зоны, если для строительства, реконструкции указанного объекта капитального строительства не требуется выдача разрешения на строительство);
- ремонт автомобильных дорог и проездов;
- реконструкция и ремонт инженерных коммуникаций;
- строительство и ремонт подземных инженерных коммуникаций с последующей рекультивацией нарушенных земель;
- капитальный ремонт и реконструкция существующих объектов капитального строительства без увеличения высотных характеристик;
- благоустройство территории, включая размещение малых архитектурных форм;
- устройство пешеходных дорожек и смотровых площадок в секторах обзора объекта культурного наследия, восстановление травяного покрова;
- проведение мероприятий, направленных на обеспечение пожарной безопасности;
- проведение работ по инженерной защите территории;
- проведение работ по предотвращению опасных природных и техноприродных процессов, ликвидации чрезвычайных ситуаций и последствий стихийных бедствий.

3.2. Режим использования земель и требования к градостроительным регламентам в границах зоны регулирования застройки и хозяйственной деятельности (ЗРЗ):

Запрещается:

- новое строительство объектов капитального строительства, превышающих пределы допустимых высотных параметров - до 6 метров от планировочной отметки уровня земли до верхней отметки конструктивных элементов крыши;
- увеличение высотных параметров объектов капитального строительства, существующих на момент установления данных зон охраны и превышающих пределы допустимых высотных параметров от планировочной отметки уровня земли до верхней отметки конструктивных элементов крыши (до 6 метров);
- реконструкция объектов капитального строительства, существующих на момент установления данных зон охраны и не превышающих пределы допустимых высотных параметров (до 6 метров), связанная с превышением допустимых высотных параметров - до 6 метров от планировочной отметки уровня земли до верхней отметки конструктивных элементов крыши;
- применение при строительстве, реконструкции и капитальном ремонте для наружной отделки объектов капитального строительства и некапитальных строений, сооружений любых материалов кроме дерева; для существующих оштукатуренных объектов – штукатурки, дерева; в случае наличия иных материалов в наружной отделке объектов капитального строительства и некапитальных строений, сооружений, существующих на момент установления данных зон охраны, наружная отделка данных объектов капитального строительства и некапитальных строений, сооружений должна быть заменена на разрешенную при их реконструкции и ремонте;
- снос объектов ценной историко-архитектурной среды;
- устройство глухих ограждений, за исключением деревянных;
- размещение средств наружной рекламы;
- возведение новых отдельно стоящих телевизионных и радиоантенн, базовых станций сотовой связи;
- организация необорудованных мест для сбора мусора;
- строительство (прокладка) инженерных коммуникаций надземным способом, за исключением сетей электроснабжения и подводящих слаботочных сетей;
- размещение пожароопасных и экологически вредных объектов.

Разрешается:

- использование земельных участков и объектов капитального строительства в соответствии с видами разрешенного использования, установленными правилами землепользования и застройки;
- сохранение разрешенного использования (назначения) и (или) параметров объектов капитального строительства, введенных в эксплуатацию или возводимых на основании разрешения на строительство, выданного до дня установления данных зон охраны (в том числе в случае начала строительства, реконструкции до дня установления или изменения данной зоны, если для строительства, реконструкции

указанного объекта капитального строительства не требуется выдача разрешения на строительство);

- строительство объектов капитального строительства в пределах допустимых высотных параметров до 6 метров от планировочной отметки уровня земли до верхней отметки конструктивных элементов крыши;

- капитальный ремонт и реконструкция объектов капитального строительства в пределах допустимых высотных параметров до 6 метров от планировочной отметки уровня земли до верхней отметки конструктивных элементов крыши;

- капитальный ремонт и реконструкция объектов капитального строительства, превышающих пределы допустимых высотных параметров до 6 метров от планировочной отметки уровня земли до верхней отметки конструктивных элементов крыши, без увеличения высотных параметров;

- строительство, возведение некапитальных строений;

- снос и демонтаж объектов капитального строительства и некапитальных строений, сооружений;

- применение при строительстве и реконструкции скатной формы крыш;

- капитальный ремонт и реконструкция существующих объектов инженерной инфраструктуры, строительство (прокладка) новых объектов инженерной инфраструктуры подземным способом;

- капитальный ремонт и реконструкция инженерных сетей, земляные, землеустроительные работы с последующей рекультивацией нарушенных земель;

- проведение работ по строительству и реконструкции сетей электроснабжения надземным способом;

- благоустройство территории, включая размещение малых архитектурных форм;

- проведение работ по озеленению и благоустройству с учетом видовых раскрытий объекта культурного наследия, направленное на сохранение, использование и популяризацию объекта культурного наследия, а также на сохранение и восстановление градостроительных характеристик его историко-градостроительной и природной среды;

- проведение мероприятий, направленных на обеспечение пожарной безопасности;

- проведение работ по инженерной защите территории;

- проведение работ по предотвращению опасных природных и техноприродных процессов, ликвидации чрезвычайных ситуаций и последствий стихийных бедствий.

4. «Церковь Спасская, 1791 г.» (Республика Бурятия, Прибайкальский район, с. Турунтаево, улица Ленина, № 71).

4.1. Режим использования земель и требования к градостроительным регламентам в границах охранной зоны (ОЗ):

Запрещается:

- строительство объектов капитального строительства, за исключением применения специальных мер, направленных на сохранение и восстановление

(регенерацию) историко-градостроительной среды объекта культурного наследия (восстановление, воссоздание, восполнение частично или полностью утраченных элементов и (или) характеристик историко-градостроительной среды);

- размещение некапитальных строений, сооружений; временных построек;
- строительство (прокладка) инженерных коммуникаций надземным способом, за исключением сетей электроснабжения и подводящих слаботочных сетей;
- устройство глухих ограждений;
- возведение новых отдельно стоящих телевизионных и радиоантенн, базовых станций сотовой связи;
- размещение площадок для сбора мусора;
- размещение пожароопасных и экологически вредных объектов;
- использование строительных технологий, создающих динамические нагрузки и оказывающих негативное воздействие на объект культурного наследия;
- размещение средств наружной рекламы, за исключением информационных объектов, относящихся к объекту культурного наследия и кратковременного размещения объектов событийного характера.

Разрешается:

- использование земельных участков и объектов капитального строительства в соответствии с видами разрешенного использования, установленными правилами землепользования и застройки;
- капитальный ремонт и реконструкция существующих объектов инженерной инфраструктуры, строительство (прокладка) новых объектов инженерной инфраструктуры подземным способом;
- капитальный ремонт и реконструкция инженерных сетей, земляные, землеустроительные работы с последующей рекультивацией нарушенных земель;
- проведение работ по строительству и реконструкции сетей электроснабжения надземным способом;
- ремонт и реконструкция улиц;
- установка отдельно стоящего оборудования освещения;
- благоустройство территории, включая устройство пешеходных дорожек зон отдыха, размещение малых архитектурных форм;
- проведение работ по озеленению с учетом видовых раскрытий объекта культурного наследия, направленное на сохранение, использование и популяризацию объекта культурного наследия, а также на сохранение и восстановление градостроительных характеристик его историко-градостроительной и природной среды;
- проведение мероприятий, направленных на обеспечение пожарной безопасности;
- проведение работ по инженерной защите территории, мелиоративных работ при наличии инженерно-геологического заключения об отсутствии негативного воздействия на гидрогеологические и экологические условия сохранности объекта культурного наследия;

- проведение работ по предотвращению опасных природных и техноприродных процессов, ликвидации чрезвычайных ситуаций и последствий стихийных бедствий.

4.2. Режим использования земель и требования к градостроительным регламентам в границах зоны регулирования застройки и хозяйственной деятельности 1 типа (ЗРЗ-1):

Запрещается:

- новое строительство объектов капитального строительства, превышающих пределы допустимых высотных параметров - до 7 метров от планировочной отметки уровня земли до верхней отметки конструктивных элементов крыши;
- увеличение высотных параметров объектов капитального строительства, существующих на момент установления данных зон охраны и превышающих пределы допустимых высотных параметров от планировочной отметки уровня земли до верхней отметки конструктивных элементов крыши (до 7 метров);
- реконструкция объектов капитального строительства, существующих на момент установления данных зон охраны и не превышающих пределы допустимых высотных параметров (до 7 метров), связанная с превышением допустимых высотных параметров - до 7 метров от планировочной отметки уровня земли до верхней отметки конструктивных элементов крыши;
- применение при строительстве, реконструкции и капитальном ремонте для наружной отделки зданий и сооружений строительных материалов, таких как сайдинг, пластик, композитные панели, металлокасы, металлический профлист, в случае наличия указанных материалов в наружной отделке зданий, сооружений, существующих на момент установления данных зон охраны, наружная отделка данных зданий, сооружений должна быть заменена на разрешенную при их реконструкции и ремонте;
- использование при строительстве, реконструкции и капитальном ремонте для наружной отделки объектов капитального строительства и некапитальных строений, сооружений ярких насыщенных цветов;
- снос объектов ценной историко-архитектурной среды;
- изменение планировочной структуры территории;
- устройство глухих ограждений, за исключением деревянных, кирпичных;
- частичная окраска фасадов;
- размещение средств наружной рекламы, за исключением вывесок с размером информационного поля не более 1,2 кв.м. и кратковременного размещения объектов событийного характера;
- возведение новых отдельно стоящих телевизионных и радиоантенн, базовых станций сотовой связи;
- организация необорудованных мест для сбора мусора;
- строительство (прокладка) инженерных коммуникаций надземным способом, за исключением сетей электроснабжения и подводящих слаботочных сетей;
- размещение пожароопасных и экологически вредных объектов.

Разрешается:

- использование земельных участков и объектов капитального строительства в соответствии с видами разрешенного использования, установленными правилами землепользования и застройки;

- сохранение разрешенного использования (назначения) и (или) параметров объектов капитального строительства, введенных в эксплуатацию или возводимых на основании разрешения на строительство, выданного до дня установления данных зон охраны (в том числе в случае начала строительства, реконструкции до дня установления или изменения данной зоны, если для строительства, реконструкции указанного объекта капитального строительства не требуется выдача разрешения на строительство);

- строительство объектов капитального строительства в пределах допустимых высотных параметров до 7 метров от планировочной отметки уровня земли до верхней отметки конструктивных элементов крыши;

- капитальный ремонт и реконструкция объектов капитального строительства в пределах допустимых высотных параметров до 7 метров от планировочной отметки уровня земли до верхней отметки конструктивных элементов крыши;

- капитальный ремонт и реконструкция объектов капитального строительства, превышающих пределы допустимых высотных параметров до 7 метров от планировочной отметки уровня земли до верхней отметки конструктивных элементов крыши, без увеличения высотных параметров;

- строительство, возведение некапитальных строений;

- снос и демонтаж объектов капитального строительства и некапитальных строений, сооружений;

- нейтрализация диссонирующих объектов;

- применение при строительстве и реконструкции скатной формы крыш;

- применение для наружной отделки объектов капитального строительства и некапитальных строений, сооружений натуральных строительных материалов и традиционных способов отделки (дерево, камень, кирпич, штукатурка);

- капитальный ремонт и реконструкция существующих объектов инженерной инфраструктуры, строительство (прокладка) новых объектов инженерной инфраструктуры подземным способом;

- капитальный ремонт и реконструкция инженерных сетей, земляные, землеустроительные работы с последующей рекультивацией нарушенных земель;

- проведение работ по строительству и реконструкции сетей электроснабжения надземным способом;

- установка отдельно стоящего оборудования освещения;

- ремонт и реконструкция улиц;

- санитарные рубки, кронирование древесных и кустарниковых насаждений;

- благоустройство территории, включая размещение малых архитектурных форм;

- проведение работ по озеленению и благоустройству с учетом видовых раскрытий объекта культурного наследия, направленное на сохранение, использование и популяризацию объекта культурного наследия, а также на

сохранение и восстановление градостроительных характеристик его историко-градостроительной и природной среды;

- проведение мероприятий, направленных на обеспечение пожарной безопасности;

- проведение работ по инженерной защите территории;

- проведение работ по предотвращению опасных природных и техноприродных процессов, ликвидации чрезвычайных ситуаций и последствий стихийных бедствий.

4.3. Режим использования земель и требования к градостроительным регламентам в границах зоны регулирования застройки и хозяйственной деятельности 2 типа (ЗРЗ-2):

Запрещается:

- новое строительство объектов капитального строительства, превышающих пределы допустимых высотных параметров - до 9 метров от планировочной отметки уровня земли до верхней отметки конструктивных элементов крыши;

- увеличение высотных параметров объектов капитального строительства, существующих на момент установления данных зон охраны и превышающих пределы допустимых высотных параметров от планировочной отметки уровня земли до верхней отметки конструктивных элементов крыши (до 9 метров);

- реконструкция объектов капитального строительства, существующих на момент установления данных зон охраны и не превышающих пределы допустимых высотных параметров (до 9 метров), связанная с превышением допустимых высотных параметров - до 9 метров от планировочной отметки уровня земли до верхней отметки конструктивных элементов крыши;

- применение при строительстве, реконструкции и капитальном ремонте для наружной отделки зданий и сооружений строительных материалов, таких как сайдинг, пластик, композитные панели, металлокасы, металлический профлист; в случае наличия указанных материалов в наружной отделке зданий, сооружений, существующих на момент установления данных зон охраны, наружная отделка данных зданий, сооружений должна быть заменена на разрешенную при их реконструкции и ремонте;

- использование при строительстве, реконструкции и капитальном ремонте для наружной отделки объектов капитального строительства и некапитальных строений, сооружений ярких насыщенных цветов;

- устройство глухих ограждений из сборных железобетонных конструкций и металлического профлиста;

- частичная окраска фасадов, за исключением окрашивания всех ниш лоджий и балконов, расположенных на фасаде, в один цвет;

- размещение средств наружной рекламы, за исключением кратковременного размещения объектов событийного характера, а также вывесок:

1. на фасадах, с размером информационного поля не более 0,4 кв.м.;

2. на фасадах между окон первого и второго этажа, на ограждениях балконов второго этажа, в случае размещения вывесок нескольких организаций - на единой горизонтальной линии в один ряд, одинаковой высоты, следующих типов:

2.1. с площадью информационного поля не более 1,5 кв.м;

2.2. в виде консольных конструкций - отдельных букв и знаков высотой не более 0,4 м без использования непрозрачной основы для их крепления, максимальным отступом от плоскости фасада не более 0,1 м;

- возведение новых отдельно стоящих телевизионных и радиоантенн, базовых станций сотовой связи;

- организация необорудованных мест для сбора мусора;

- строительство (прокладка) инженерных коммуникаций надземным способом, за исключением сетей электроснабжения и подводящих слаботочных сетей;

- размещение пожароопасных и экологически вредных объектов.

Разрешается:

- использование земельных участков и объектов капитального строительства в соответствии с видами разрешенного использования, установленными правилами землепользования и застройки территории;

- сохранение разрешенного использования (назначения) и (или) параметров объектов капитального строительства, введенных в эксплуатацию или возводимых на основании разрешения на строительство, выданного до дня установления данных зон охраны (в том числе в случае начала строительства, реконструкции до дня установления или изменения данной зоны, если для строительства, реконструкции указанного объекта капитального строительства не требуется выдача разрешения на строительство);

- строительство объектов капитального строительства в пределах допустимых высотных параметров до 9 метров от планировочной отметки уровня земли до верхней отметки конструктивных элементов крыши;

- капитальный ремонт и реконструкция объектов капитального строительства в пределах допустимых высотных параметров до 9 метров от планировочной отметки уровня земли до верхней отметки конструктивных элементов крыши;

- капитальный ремонт и реконструкция объектов капитального строительства, превышающих пределы допустимых высотных параметров до 9 метров от планировочной отметки уровня земли до верхней отметки конструктивных элементов крыши, без увеличения высотных параметров;

- применение для наружной отделки объектов капитального строительства натуральных материалов и традиционных способов отделки (дерево, камень, кирпич, штукатурка);

- строительство, реконструкция некапитальных строений, сооружений;

- снос и демонтаж объектов капитального строительства и некапитальных строений, сооружений;

- нейтрализация диссонирующих объектов;

- капитальный ремонт и реконструкция существующих объектов инженерной инфраструктуры, строительство (прокладка) новых объектов инженерной инфраструктуры подземным способом;

- капитальный ремонт и реконструкция инженерных сетей, земляные, землеустроительные работы с последующей рекультивацией нарушенных земель;
- проведение работ по строительству и реконструкции сетей электроснабжения надземным способом;
- установка отдельно стоящего оборудования освещения;
- ремонт и реконструкция улиц;
- санитарные рубки, кронирование древесных и кустарниковых насаждений;
- благоустройство территории, включая размещение малых архитектурных форм;
- проведение работ по озеленению и благоустройству с учетом видовых раскрытий объекта культурного наследия, направленное на сохранение, использование и популяризацию объекта культурного наследия, а также на сохранение и восстановление градостроительных характеристик его историко-градостроительной и природной среды;
- проведение мероприятий, направленных на обеспечение пожарной безопасности;
- проведение работ по инженерной защите территории,
- проведение работ по предотвращению опасных природных и техноприродных процессов, ликвидации чрезвычайных ситуаций и последствий стихийных бедствий.

4.4. Режим использования земель и требования к градостроительным регламентам в границах зоны охраняемого природного ландшафта (ЗОЛ):

Запрещается:

- строительство объектов капитального строительства, за исключением работ по берегоукреплению;
- строительство (прокладка) инженерных коммуникаций надземным способом, за исключением сетей электроснабжения и подводящих слаботочных сетей;
- сооружение элементов опор высоковольтных линий электропередачи, вышек связи и осветительных опор мачтового типа;
- установка глухих ограждений;
- размещение некапитальных строений, сооружений;
- размещение средств наружной рекламы;
- возведение новых отдельно стоящих телевизионных и радиоантенн, базовых станций сотовой связи;
- организация необорудованных площадок для сбора мусора;
- проведение мероприятий, которые могут привести к существенному изменению ландшафта, исторически сложившихся природных и ландшафтных объектов, кроме изменений, связанных с восстановлением нарушенных исторических ландшафтов;
- сокращение площадей открытых пространств;
- размещение пожароопасных и экологически вредных объектов;
- загрязнение почв, грунтовых и подземных вод;
- устройство выемок, бурение скважин;

- разведение костров, сжигание мусора, сезонные палы травы.

Разрешается:

- реконструкция и ремонт автомобильных дорог;
- реконструкция и ремонт инженерных коммуникаций;
- строительство и ремонт подземных инженерных коммуникаций с последующей рекультивацией нарушенных земель;
- благоустройство территории, включая размещение малых архитектурных форм;
- устройство пешеходных дорожек и смотровых площадок в секторах обзора объекта культурного наследия, восстановление травяного покрова;
- проведение мероприятий, направленных на обеспечение пожарной безопасности;
- проведение работ по инженерной защите территории;
- проведение работ по предотвращению опасных природных и техноприродных процессов, ликвидации чрезвычайных ситуаций и последствий стихийных бедствий.

5. «Богоявленская церковь» (Республика Бурятия, Прибайкальский район, с. Ильинка, ул. Октябрьская, д. 77 б).

5.1. Режим использования земель и требования к градостроительным регламентам в границах охранный зоны (ОЗ):

Запрещается:

- строительство объектов капитального строительства, за исключением применения специальных мер, направленных на сохранение и восстановление (регенерацию) историко-градостроительной среды объекта культурного наследия (восстановление, воссоздание, восполнение частично или полностью утраченных элементов и (или) характеристик историко-градостроительной среды);
- увеличение объемно-пространственных характеристик существующих объектов капитального строительства и некапитальных строений, сооружений;
- размещение некапитальных строений, сооружений, за исключением объектов, необходимых для функционирования объектов религиозного назначения;
- применение при реконструкции и капитальном ремонте для наружной отделки объектов капитального строительства и некапитальных строений, сооружений современных строительных материалов, таких как сайдинг, пластик, композитные панели, металлокаслеты, металлический профлист, в случае наличия указанных материалов в наружной отделке объектов капитального строительства и некапитальных строений, сооружений, существующих на момент установления данных зон охраны, наружная отделка данных объектов капитального строительства и некапитальных строений, сооружений должна быть заменена на разрешенную при их реконструкции и ремонте;

- использование при реконструкции и капитальном ремонте для наружной отделки объектов капитального строительства и некапитальных строений, сооружений ярких насыщенных цветов;
- строительство (прокладка) инженерных коммуникаций надземным способом, за исключением сетей электроснабжения и подводящих слаботочных сетей;
- устройство глухих ограждений;
- возведение отдельно стоящих телевизионных и радиоантенн, базовых станций сотовой связи;
- размещение необорудованных площадок для сбора мусора;
- размещение пожароопасных и экологически вредных объектов;
- использование строительных технологий, создающих динамические нагрузки и оказывающих негативное воздействие на объект культурного наследия;
- размещение средств наружной рекламы, за исключением информационных объектов, относящихся к объекту культурного наследия и кратковременного размещения объектов событийного характера;
- вырубка и кронирование деревьев, за исключением санитарных работ.

Разрешается:

- использование земельных участков и объектов капитального строительства в соответствии с видами разрешенного использования, установленными правилами землепользования и застройки;
- сохранение разрешенного использования (назначения) и (или) параметров объектов капитального строительства, введенных в эксплуатацию или возводимых на основании разрешения на строительство, выданного до дня установления данных зон охраны (в том числе в случае начала строительства, реконструкции до дня установления или изменения данной зоны, если для строительства, реконструкции указанного объекта капитального строительства не требуется выдача разрешения на строительство);
- снос и демонтаж объектов капитального строительства и некапитальных строений, сооружений, пристроек;
- применение для наружной отделки объектов капитального строительства и некапитальных строений, сооружений натуральных материалов и традиционных способов отделки (дерево, штукатурка);
- капитальный ремонт и реконструкция существующих объектов инженерной инфраструктуры, строительство (прокладка) новых объектов инженерной инфраструктуры подземным способом;
- капитальный ремонт и реконструкция инженерных сетей, земляные, землеустроительные работы с последующей рекультивацией нарушенных земель;
- проведение работ по строительству и реконструкции сетей электроснабжения надземным способом;
- ремонт и реконструкция улиц;
- установка отдельно стоящего оборудования освещения;
- благоустройство территории, включая устройство пешеходных дорожек зон отдыха, размещение малых архитектурных форм;

- проведение работ по озеленению с учетом видовых раскрытий объекта культурного наследия, направленное на сохранение, использование и популяризацию объекта культурного наследия, а также на сохранение и восстановление градостроительных характеристик его историко-градостроительной и природной среды;

- проведение мероприятий, направленных на обеспечение пожарной безопасности;

- проведение работ по инженерной защите территории, мелиоративных работ при наличии инженерно-геологического заключения об отсутствии негативного воздействия на гидрогеологические и экологические условия сохранности объекта культурного наследия;

- проведение работ по предотвращению опасных природных и техноприродных процессов, ликвидации чрезвычайных ситуаций и последствий стихийных бедствий.

5.2. Режим использования земель и требования к градостроительным регламентам в границах зоны регулирования застройки и хозяйственной деятельности (ЗРЗ):

Запрещается:

- новое строительство объектов капитального строительства, превышающих пределы допустимых высотных параметров - до 6 метров от планировочной отметки уровня земли до верхней отметки конструктивных элементов крыши;

- увеличение высотных параметров объектов капитального строительства, существующих на момент установления данных зон охраны и превышающих пределы допустимых высотных параметров от планировочной отметки уровня земли до верхней отметки конструктивных элементов крыши (до 6 метров);

- реконструкция объектов капитального строительства, существующих на момент установления данных зон охраны и не превышающих пределы допустимых высотных параметров (до 6 метров), связанная с превышением допустимых высотных параметров - до 6 метров от планировочной отметки уровня земли до верхней отметки конструктивных элементов крыши;

- применение при строительстве, реконструкции и капитальном ремонте для наружной отделки зданий и сооружений строительных материалов, таких как сайдинг, пластик, композитные панели, металлокасеты, металлический профлист, в случае наличия указанных материалов в наружной отделке зданий, сооружений, существующих на момент установления данных зон охраны, наружная отделка данных зданий, сооружений должна быть заменена на разрешенную при их реконструкции и ремонте;

- использование при строительстве, реконструкции и капитальном ремонте для наружной отделки объектов капитального строительства и некапитальных строений, сооружений ярких насыщенных цветов;

- снос объектов ценной историко-архитектурной среды;

- изменение планировочной структуры территории;

- устройство глухих ограждений, за исключением деревянных;

- частичная окраска фасадов;
- применение скатных крыш с изменением уклона (изломом);
- размещение средств наружной рекламы, за исключением вывесок с размером информационного поля не более 1 кв.м.;
- возведение новых отдельно стоящих телевизионных и радиоантенн, базовых станций сотовой связи;
- организация необорудованных мест для сбора мусора;
- строительство (прокладка) инженерных коммуникаций надземным способом, за исключением сетей электроснабжения и подводящих слаботочных сетей;
- размещение пожароопасных и экологически вредных объектов.

Разрешается:

- использование земельных участков и объектов капитального строительства в соответствии с видами разрешенного использования, установленными правилами землепользования и застройки;
- сохранение разрешенного использования (назначения) и (или) параметров объектов капитального строительства, введенных в эксплуатацию или возводимых на основании разрешения на строительство, выданного до дня установления данных зон охраны (в том числе в случае начала строительства, реконструкции до дня установления или изменения данной зоны, если для строительства, реконструкции указанного объекта капитального строительства не требуется выдача разрешения на строительство);
- строительство объектов капитального строительства в пределах допустимых высотных параметров до 6 метров от планировочной отметки уровня земли до верхней отметки конструктивных элементов крыши;
- капитальный ремонт и реконструкция объектов капитального строительства в пределах допустимых высотных параметров до 6 метров от планировочной отметки уровня земли до верхней отметки конструктивных элементов крыши;
- капитальный ремонт и реконструкция объектов капитального строительства, превышающих пределы допустимых высотных параметров до 6 метров от планировочной отметки уровня земли до верхней отметки конструктивных элементов крыши, без увеличения высотных параметров;
- строительство, возведение некапитальных строений, сооружений;
- снос и демонтаж объектов капитального строительства и некапитальных строений, сооружений;
- нейтрализация диссонирующих объектов;
- применение при строительстве и реконструкции скатной формы крыш с углом уклона 20-40 градусов;
- применение для наружной отделки объектов капитального строительства и некапитальных строений, сооружений натуральных строительных материалов и традиционных способов отделки (дерево, камень, кирпич, штукатурка);
- капитальный ремонт и реконструкция существующих объектов инженерной инфраструктуры, строительство (прокладка) новых объектов инженерной инфраструктуры подземным способом;

- капитальный ремонт и реконструкция инженерных сетей, земляные, землеустроительные работы с последующей рекультивацией нарушенных земель;
- проведение работ по строительству и реконструкции сетей электроснабжения надземным способом;
- установка отдельно стоящего оборудования освещения;
- ремонт и реконструкция улиц;
- санитарные рубки, кронирование древесных и кустарниковых насаждений;
- благоустройство территории, включая размещение малых архитектурных форм;
- проведение работ по озеленению и благоустройству с учетом видовых раскрытий объекта культурного наследия, направленное на сохранение, использование и популяризацию объекта культурного наследия, а также на сохранение и восстановление градостроительных характеристик его историко-градостроительной и природной среды;
- проведение мероприятий, направленных на обеспечение пожарной безопасности;
- проведение работ по инженерной защите территории;
- проведение работ по предотвращению опасных природных и техноприродных процессов, ликвидации чрезвычайных ситуаций и последствий стихийных бедствий.

5.3. Режим использования земель и требования к градостроительным регламентам в границах зоны охраняемого природного ландшафта (ЗОЛ):

Запрещается:

- строительство объектов капитального строительства;
- строительство (прокладка) инженерных коммуникаций надземным способом, за исключением сетей электроснабжения и подводящих слаботочных сетей;
- сооружение элементов опор высоковольтных линий электропередачи, вышек связи и осветительных опор мачтового типа;
- установка глухих ограждений;
- размещение некапитальных строений, сооружений;
- размещение средств наружной рекламы;
- возведение новых отдельно стоящих телевизионных и радиоантенн, базовых станций сотовой связи;
- организация необорудованных площадок для сбора мусора;
- проведение мероприятий, которые могут привести к существенному изменению ландшафта, исторически сложившихся природных и ландшафтных объектов, кроме изменений, связанных с восстановлением нарушенных исторических ландшафтов;
- изменение отметок рельефа;
- сокращение площадей открытых пространств;
- размещение пожароопасных и экологически вредных объектов;
- загрязнение почв, грунтовых и подземных вод;
- устройство выемок, бурение скважин;

- разведение костров, сжигание мусора, сезонные палы травы.

Разрешается:

- реконструкция и ремонт автомобильных дорог, проездов;
- реконструкция и ремонт инженерных коммуникаций;
- строительство и ремонт подземных инженерных коммуникаций с последующей рекультивацией нарушенных земель;
- благоустройство территории, включая размещение малых архитектурных форм;
- устройство пешеходных дорожек в секторах обзора объекта культурного наследия, восстановление травяного покрова;
- проведение мероприятий, направленных на обеспечение пожарной безопасности;
- проведение работ по инженерной защите территории;
- проведение работ по предотвращению опасных природных и техноприродных процессов, ликвидации чрезвычайных ситуаций и последствий стихийных бедствий.