



## БОЙОРОК

## ПРИКАЗ

« 10 » май 2023 й.

№ 113

« 10 » мая 2023 г.

**О включении выявленного объекта культурного наследия «Главное здание БГУ», расположенного по адресу: Республика Башкортостан, г. Уфа, ул. Заки Валиди, 32, в Единый государственный реестр объектов культурного наследия (памятников истории и культуры) народов Российской Федерации в качестве объекта культурного наследия регионального значения, утверждении его предмета охраны, границ и режима использования территории**

В соответствии со статьями 9.2, 18 Федерального закона от 25 июня 2002 года № 73-ФЗ «Об объектах культурного наследия (памятниках истории и культуры) народов Российской Федерации», статьями 4, 12.1 Закона Республики Башкортостан от 7 ноября 2005 года № 224-з «Об объектах культурного наследия (памятниках истории и культуры) народов Республики Башкортостан», пунктами 9.5, 9.7, 9.8 Положения об Управлении по государственной охране объектов культурного наследия Республики Башкортостан, утвержденного постановлением Правительства Республики Башкортостан от 16 сентября 2017 года № 4, п р и к а з ы в а ю:

1. Включить выявленный объект культурного наследия «Главное здание БГУ», расположенный по адресу: Республика Башкортостан, г. Уфа, ул. Заки Валиди, 32, в Единый государственный реестр объектов культурного наследия (памятников истории и культуры) народов Российской Федерации в качестве объекта культурного наследия регионального значения под наименованием «Здание главного корпуса Башкирского государственного университета», памятник, 1957 г., 1958 г., 1980-е гг., расположенный по адресу: Республика Башкортостан, г. Уфа, ул. Заки Валиди, 32 (далее – Объект).

2. Утвердить:

границы территории Объекта согласно приложению № 1 к настоящему приказу;  
режим использования территории Объекта согласно приложению № 2 к настоящему приказу;

предмет охраны Объекта согласно приложению № 3 к настоящему приказу.

3. Исключить из Перечня выявленных объектов культурного наследия, расположенных на территории Республики Башкортостан, утвержденного приказом

Управления по государственной охране объектов культурного наследия Республики Башкортостан от 7 апреля 2017 года № 20, пункт 474 раздела № 47 части I;

признать утратившим силу приказ Управления по государственной охране объектов культурного наследия Республики Башкортостан от 14 сентября 2017 года № 115 Об утверждении границ и режима использования территории выявленного объекта культурного наследия «Главное здание БГУ», расположенного по адресу: Республика Башкортостан, г. Уфа, ул. Заки Валиди, д. 32.

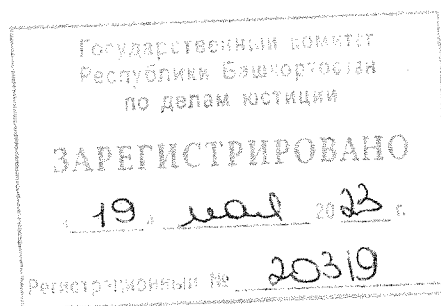
4. Отделу архитектурного и исторического наследия Управления по государственной охране объектов культурного наследия Республики Башкортостан направить настоящий приказ в Государственный комитет Республики Башкортостан по делам юстиции для государственной регистрации в установленном законодательством порядке.

5. Контроль за исполнением настоящего приказа оставляю за собой.

И.о. начальника управления



С.Н.Кулбахтин



Приложение № 1  
к приказу Управления  
по государственной охране  
объектов культурного наследия  
Республики Башкортостан  
от 10 мая 2023 года № 113

**Границы территории объекта культурного наследия регионального значения  
«Здание главного корпуса Башкирского государственного университета»,  
памятник, 1957 г., 1958 г., 1980-е гг., расположенного по адресу: Республика  
Башкортостан, г. Уфа, ул. Заки Валиди, 32**

Текстовое описание границ территории объекта культурного наследия (далее – ТОКН)  
регионального значения «Здание главного корпуса Башкирского государственного  
университета», памятник, 1957 г., 1958 г., 1980-е гг., расположенного по адресу:  
Республика Башкортостан, г. Уфа, ул. Заки Валиди, 32» (далее – Объект)

Описание местоположения границ территории Объекта

№ п/п	Характеристики ТОКН	Описание характеристик
1	Местоположение ТОКН	Республика Башкортостан, г. Уфа, ул. Заки Валиди, д. 32
2	Площадь ТОКН +/- величина погрешности определения площади (Р +/- дельта Р)	4 268,02 кв. м
3	Иные характеристики ТОКН	территория, непосредственно занятая объектом культурного наследия и (или) связанная с ним исторически и функционально, являющаяся его неотъемлемой частью и устанавливаемая в соответствии с требованиями действующего законодательства

В целях обеспечения сохранности Объекта устанавливается следующая территория:

Участок ТОКН		
Прохождение границы		Описание границы
от точки	до точки	
1	2	от начальной точки 1 на юго-восток проходит 39,98 м до точки 2
2	3	далее поворачивает на север и проходит 6,48 м до точки 3
3	4	далее поворачивает на юго-восток и проходит 36,71 м до точки 4
4	5	далее поворачивает на юг проходит 6,06 м до точки 5
5	6	далее поворачивает на восток и проходит 42,66 м до точки 6
6	7	далее поворачивает на юг и проходит 33,14 м до точки 7
7	8	далее поворачивает на запад и проходит 31,40 м до точки 8
8	9	далее проходит на запад 69,59 м до точки 9
9	10	далее поворачивает на юг и проходит 6,67 м до точки 10
10	11	далее поворачивает на запад и проходит 17,28 м до точки 11
11	1	далее поворачивает на северо-восток и проходит 39,31 м в исходную точку 1. Контур замкнулся

**Перечень координат поворотных (характерных) точек границ  
территории Объекта**

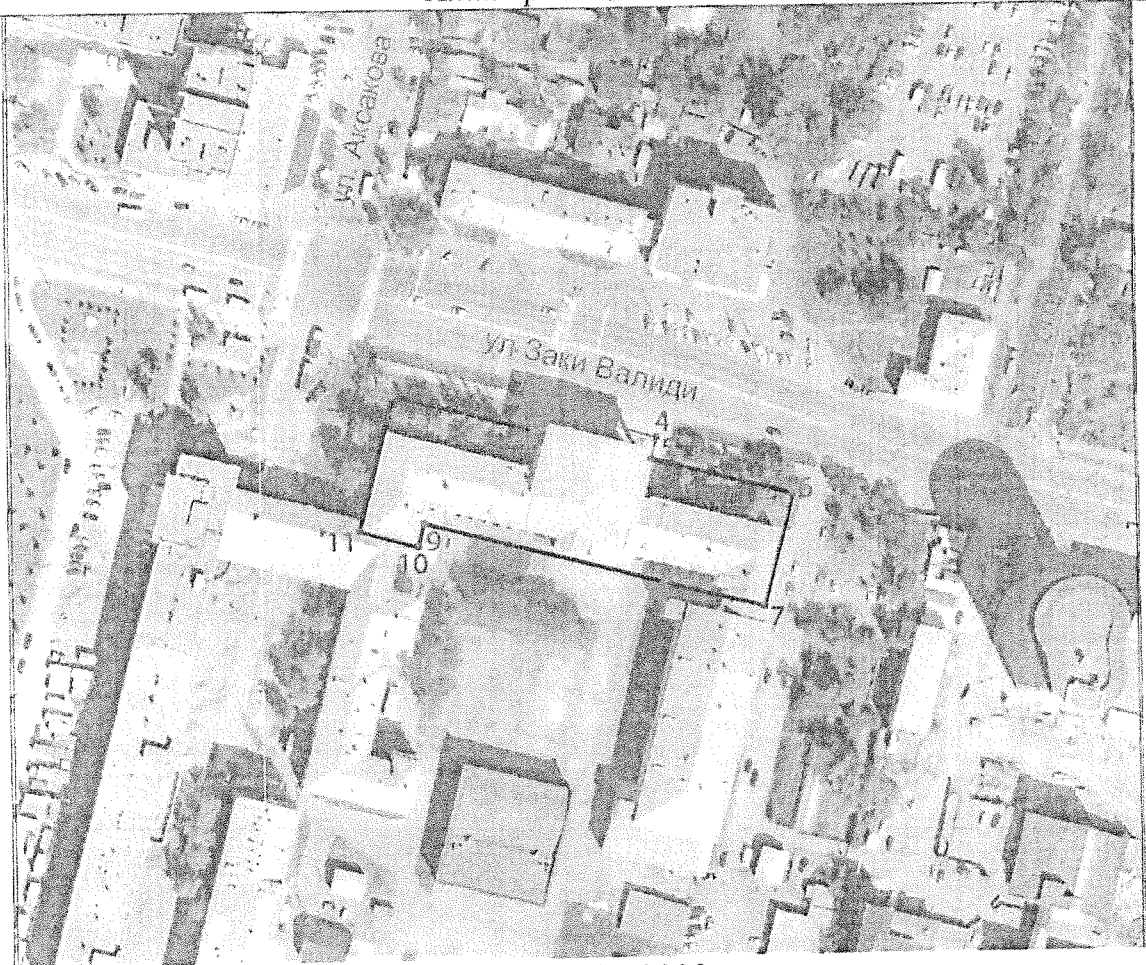
Координаты характерных точек границы территории.

Система координат – МСК-02

Сведения о местоположении границ ТОКН					
Система координат МСК-02 зона 1					
Сведения о характерных точках границ ТОКН					
Обозначение характерных точек	Координаты, м		Метод определения координат характерной точки	Средняя квадратичная погрешность положения характерной точки (Мт), м	Описание обозначения точки на местности (при наличии)
	X	Y			
Участок ТОКН					
1	657195,37	1358036,84	Картометрический	1	-
2	657185,26	1358075,53		1	-
3	657191,55	1358077,11		1	-
4	657181,86	1358112,52		1	-
5	657176,01	1358110,96		1	-
6	657165,23	1358152,23		1	-
7	657133,19	1358143,76		1	-
8	657141,18	1358113,4		1	-
9	657158,9	1358046,1		1	
10	657152,44	1358044,4		1	
11	657157,12	1358027,76		1	
1	657195,37	1358036,84	1		

## План границ территории Объекта (М 1:2000)

План границ ТОКН



Масштаб 1:2000

Используемые условные знаки и обозначения:

- — Граница территории Объекта
- 1 — характерные поворотные точки

Приложение № 2  
к приказу Управления  
по государственной охране  
объектов культурного наследия  
Республики Башкортостан  
от 10 мая 2023 года № 113

**Режим использования территории объекта культурного наследия регионального значения «Здание главного корпуса Башкирского государственного университета», памятник, 1957 г., 1958 г., 1980-е гг., расположенного по адресу: Республика Башкортостан, г. Уфа, ул. Заки Валиди, 32**

1. Территория объекта культурного наследия регионального значения «Здание главного корпуса Башкирского государственного университета», памятник, 1957 г., 1958 г., 1980-е гг. расположенного по адресу: Республика Башкортостан, г. Уфа, ул. Заки Валиди, 32 (далее – Объект), относится к землям историко-культурного назначения.

2. В границах территории Объекта разрешается:

2.1. Проведение работ по сохранению Объекта, без изменения особенностей, составляющих предмет охраны Объекта, юридическими лицами и индивидуальными предпринимателями, имеющими лицензию на осуществление деятельности по сохранению объектов культурного наследия (памятников истории и культуры) народов Российской Федерации в соответствии с законодательством Российской Федерации о лицензировании отдельных видов деятельности.

2.2. Капитальный ремонт линейных объектов с обязательной разработкой раздела обеспечения сохранности объекта и последующим согласованием проектной документации с органом исполнительной власти Республики Башкортостан, уполномоченным в области сохранения, использования, популяризации и государственной охраны объектов культурного наследия.

2.3. Установка на фасаде Объекта информационных надписей и обозначений, мемориальных досок, вывесок организаций, средств наружной информации, предназначенных для доведения до сведения потребителей информации, высотой не более 1,0 м, с размещением не выше отметки нижнего края оконных проемов 2-го этажа Объекта в соответствии со статьей 27 Федерального закона от 25 июня 2002 года № 73-ФЗ «Об объектах культурного наследия (памятниках истории и культуры) народов Российской Федерации» и не противоречащей статье 35.1 указанного закона, и последующим согласованием проектной документации с органом исполнительной власти Республики Башкортостан, уполномоченным в области сохранения, использования, популяризации и государственной охраны объектов культурного наследия.

2.4. Обеспечение мер пожарной безопасности Объекта.

3. В границах территории Объекта запрещается:

3.1. Строительство объектов капитального строительства и увеличение объемно-пространственных характеристик объектов капитального строительства, существующих на территории Объекта.


3.2. Засорение территории Объекта отходами любого вида и форм.



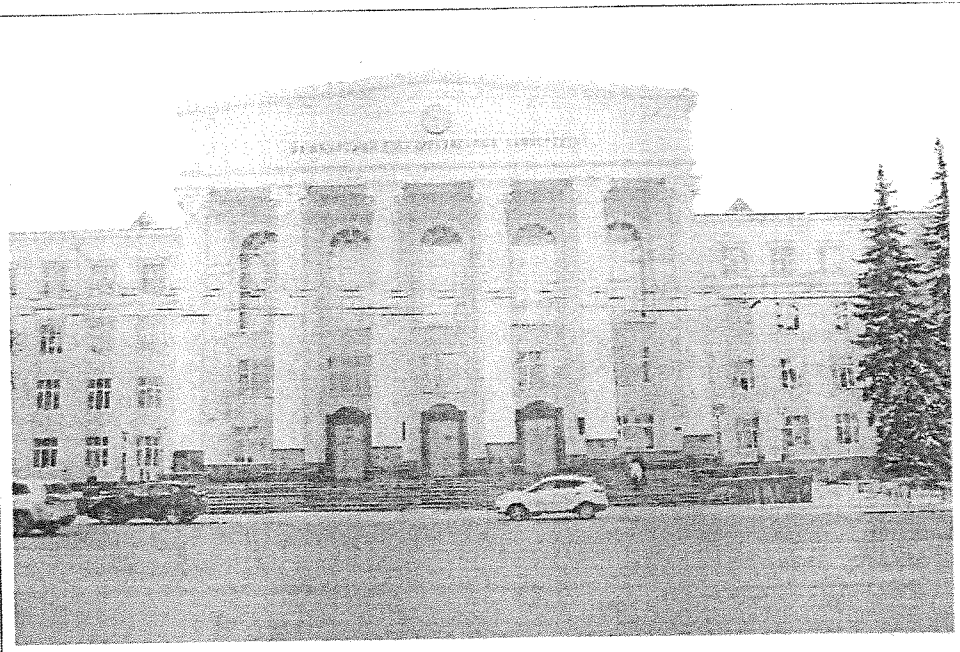
Приложение № 3  
к приказу Управления  
по государственной охране  
объектов культурного наследия  
Республики Башкортостан  
от 10 мая 2023 года № 113

**Предмет охраны объекта культурного наследия регионального значения «Здание главного корпуса Башкирского государственного университета», памятник, 1957 г., 1958 г., 1980-е гг. расположенного по адресу: Республика Башкортостан, г. Уфа, ул. Заки Валиди, 32**

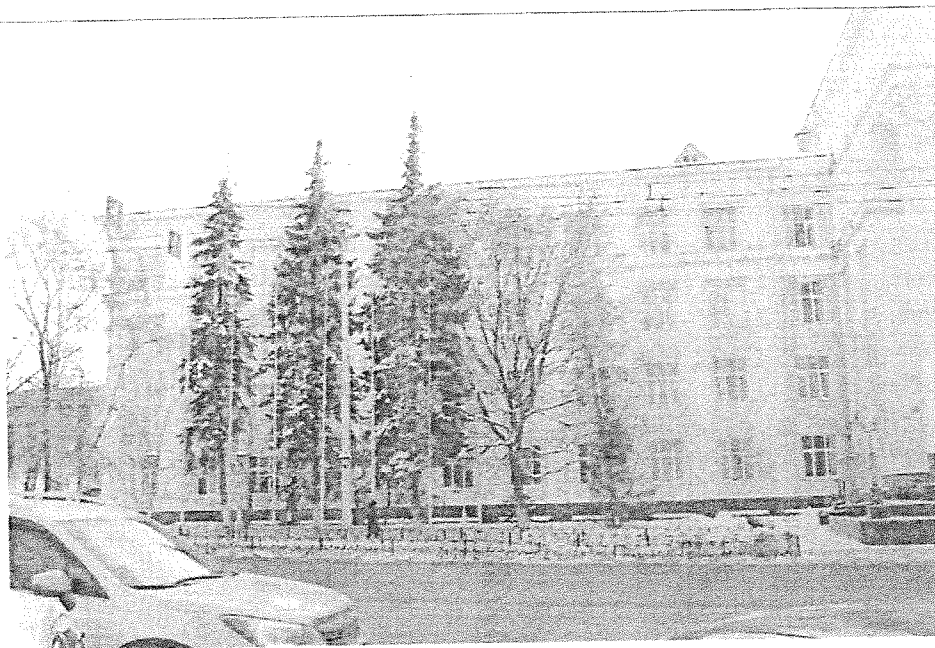
Предметом охраны объекта культурного наследия регионального значения «Здание главного корпуса Башкирского государственного университета», памятник, 1957 г., 1958 г., 1980-е гг., расположенного по адресу: Республика Башкортостан, г. Уфа, ул. Заки Валиди, 32 (далее – Объект), является:

№ п/п	Описание предмета охраны	Изображение
1.	Месторасположение Объекта – здание, расположенное по адресу: Республика Башкортостан, г. Уфа, ул. Заки Валиди, 32.	

2. Объёмно-пространственное решение  
Объекта: многэтажное  
оштукатуренное и окрашенное здание с  
подвалом, в плане сложной  
конфигурации (за исключением  
галерей-переходов в соседние учебные  
корпуса).



3. Композиционное решение и декоративное убранство Объекта:
- 3.1 Северо-восточный фасад:  
 ризалит первой (левой) части фасада;  
 двухчастные многоступенчатые пилястры, первая (нижняя) часть которых рустована, а вторая (верхняя) часть упрощена;  
 рустованный и оштукатуренный цоколь фасада;  
 пояс, расположенный между цокольным и первым этажами фасада и выделенный тягой с полочкой;  
 широкие прямоугольные оконные проемы первого, второго, третьего и четвертого этажей;  
 массивный межэтажный пояс третьего и четвертого этажей, выделенный тягами с полочками, фасцией и двумя рядами ионики различной конфигурации, а также растительным декором, состоящим из пучков связанных между собой лавровых листьев, которые расположены в оконных нишах;  
 широкий фриз первой (левой) части фасада, украшенный орнаментом из геометрических фигур и барельефом с композицией из ветвей с дубовыми листьями и расположенными между

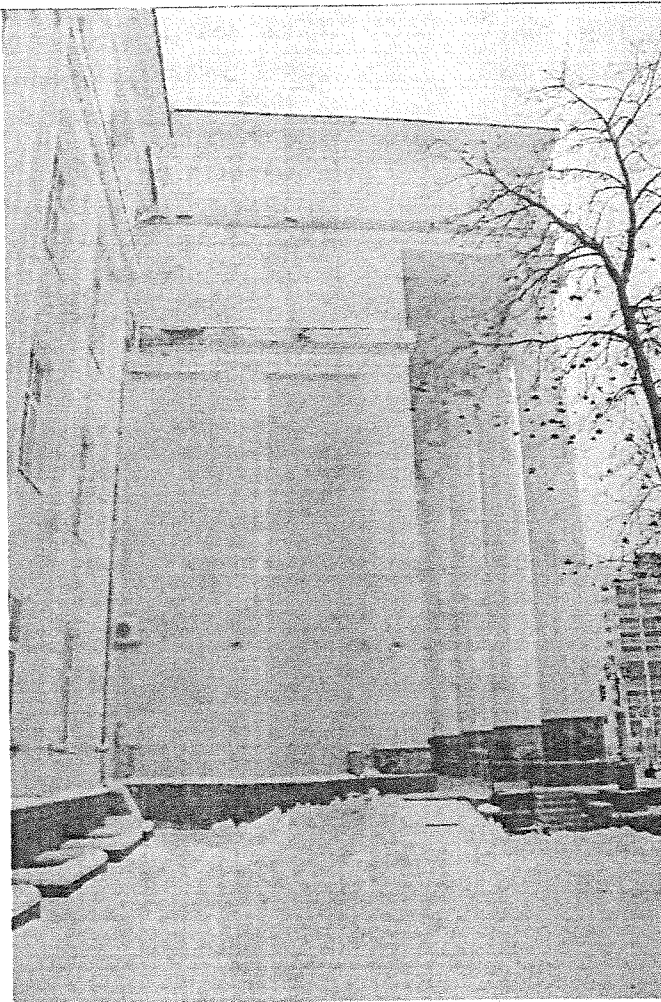


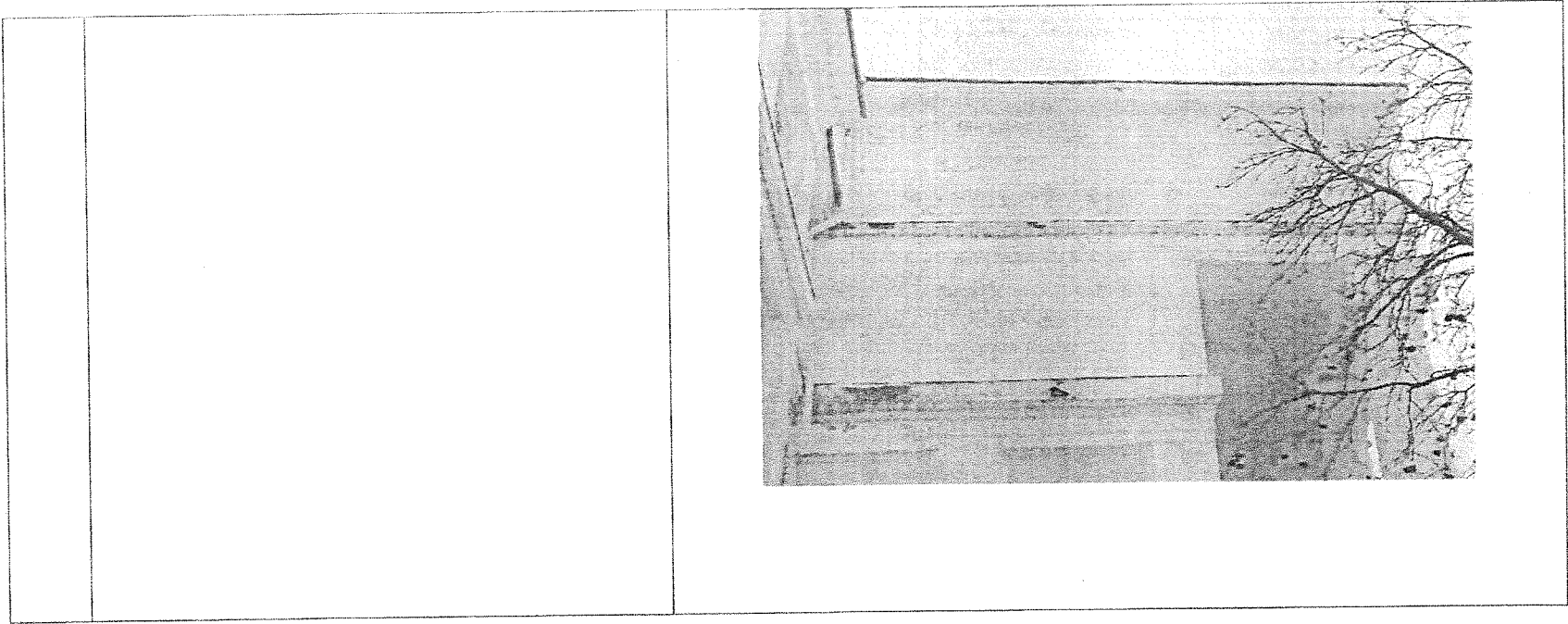
ними листьями льна;  
фриз второй (правой) части фасада,  
оформленный тягами с астрагалом  
и полочками.



3.2

Юго-восточный (торцевой) фасад: ризалит, оформленный портиком с многогранными колоннами; многоступенчатые рустованные пилястры; пояс, расположенный на уровне цоколя и первого этажей фасада и выделенный тягой с полочкой; массивный межэтажный пояс, расположенный на уровне третьего и четвертого этажей и выделенный тягами с полочками, фасцией и двумя рядами ионики различной конфигурации, а также растительным декором, состоящим из пучков связанных между собой лавровых листьев, которые расположены в нишах; архитрав антаблемента портика, украшенный поясом, выделенным фасцией и украшенным ионикой; двухчастный фриз антаблемента портика, первая (нижняя) часть которая рустована, а вторая (верхняя) часть фриза украшена орнаментом из геометрических фигур и барельефом с композицией из ветвей с дубовыми листьями и расположенными между ними листьями льна.





3.3 Северо-восточный фасад:  
 ризалит;  
 многоступенчатые пилястры  
 центральной части фасада;  
 боковые двухчастные пилястры,  
 завершающиеся капителями  
 «дорического ордера», украшенными  
 тягами с полочками и двумя рядами  
 ионики различной конфигурации,  
 первая (нижняя) часть которых  
 рустована, а вторая (верхняя) часть  
 упрощена;  
 широкие прямоугольные оконные  
 проемы первого этажа;  
 широкие прямоугольные оконные  
 проемы второго этажа;  
 обрамленные многоступенчатым  
 обрамлением из тяг витражные высокие  
 арочные оконные проемы третьего  
 этажа;  
 подоконный пояс, обрамленный  
 многоступенчатыми тягами витражных  
 высоких арочных  
 оконных проемов третьего этажа,  
 украшенный тягами и растительным  
 декором, состоящим из пучков  
 связанных между собой лавровых  
 листов;  
 шестиколонный портик;  
 кессоны портика, оформленные тягами;



многогранные колонны портика, завершающиеся трехчастным «композитным ордером», первая (нижняя) часть которого выделена композицией из гирлянд с бассонами, над которыми располагаются объемные геометрические фигуры, вторая (центральная) часть – выделена тягами с полочками и барельефами с геометрическими узорами, а третья (верхняя) часть – украшена дубовыми и льняными листьями, ионикой, волютами, а также стилизованными картушами в форме раскрытой жемчужной раковины, в центре которой имеются стилизованные геометрические фигуры с солнечными лучами;

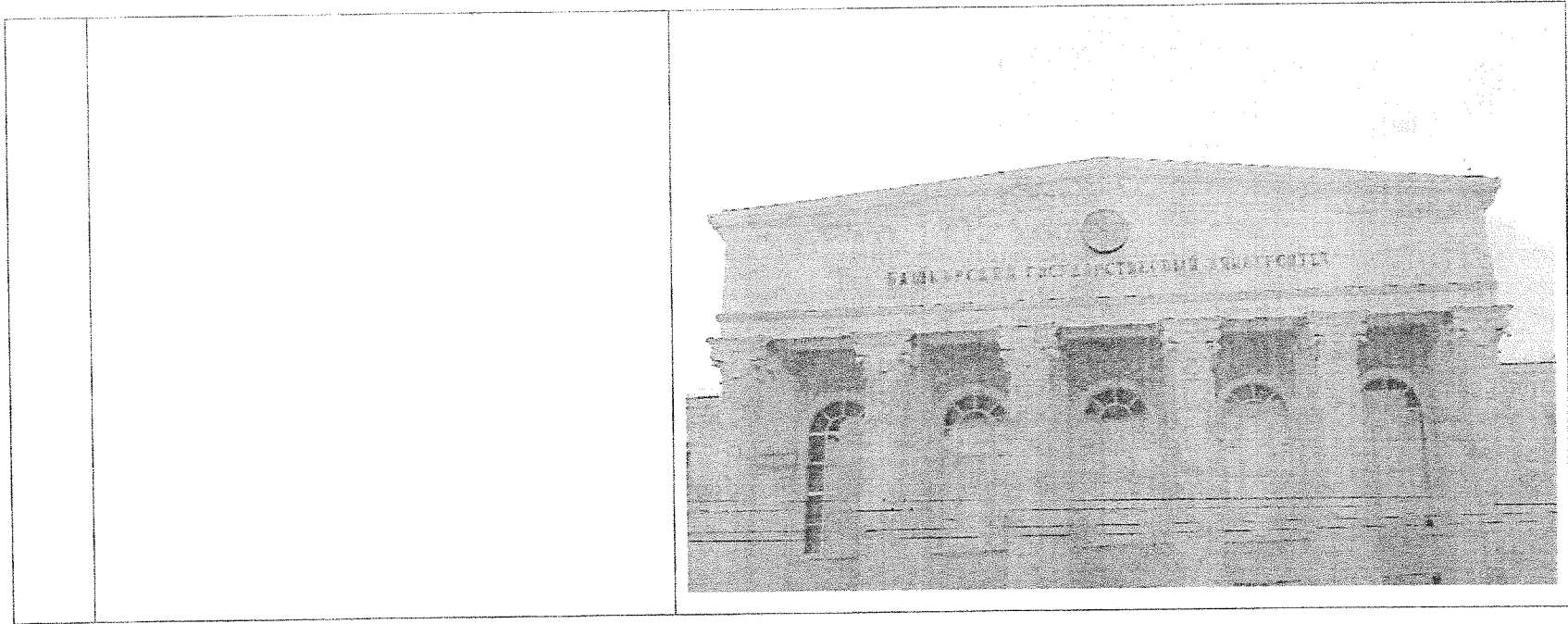
рустованный архитрав антаблемента портика;

фриз антаблемента портика, украшенный поясом из ионики;

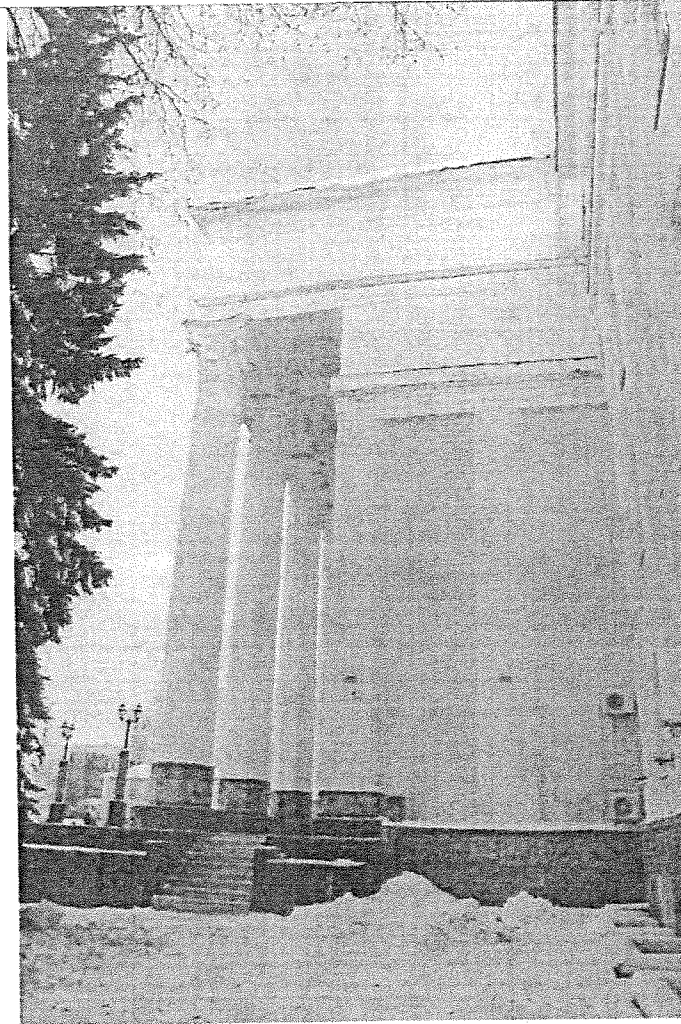
рустованный треугольный фронтон, завершающийся фризом, украшенным орнаментом из геометрических фигур и барельефом с композицией из ветвей с дубовыми листьями и расположенными между ними листьями льна, и выступающим карнизом из тяг с полочками.

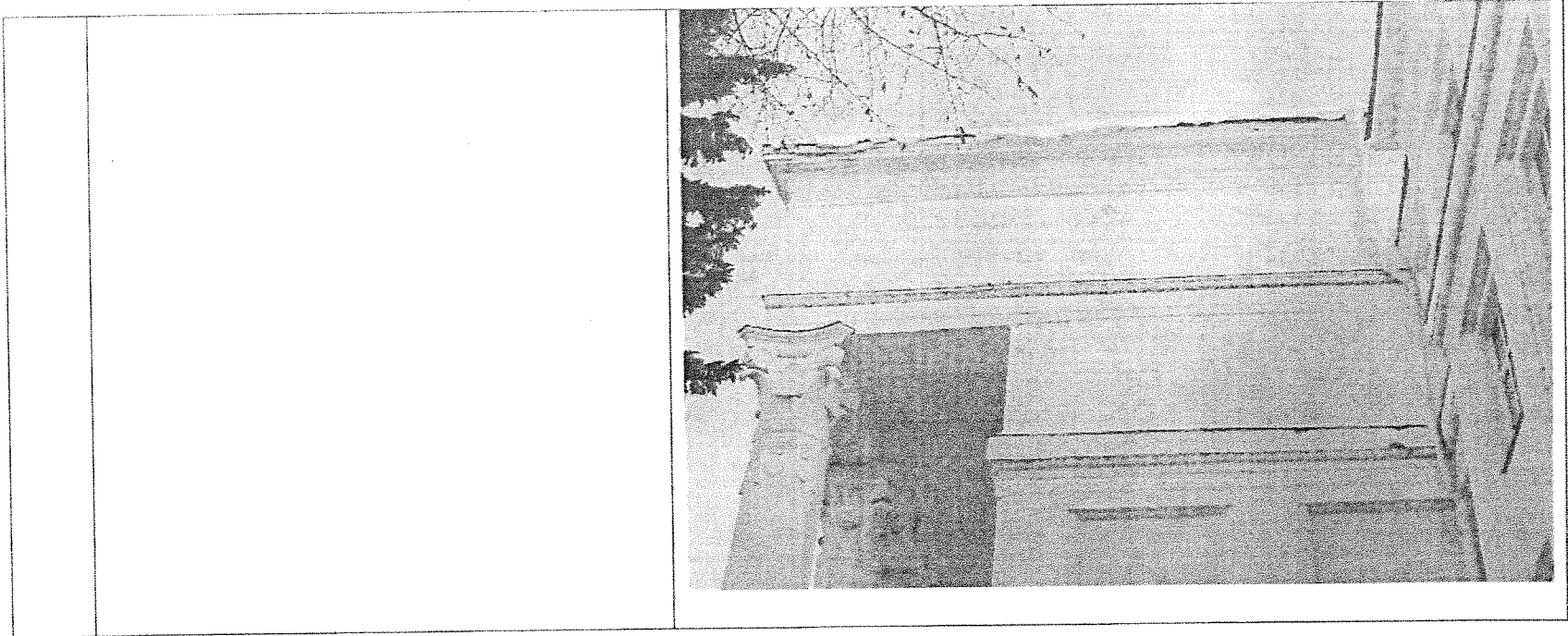




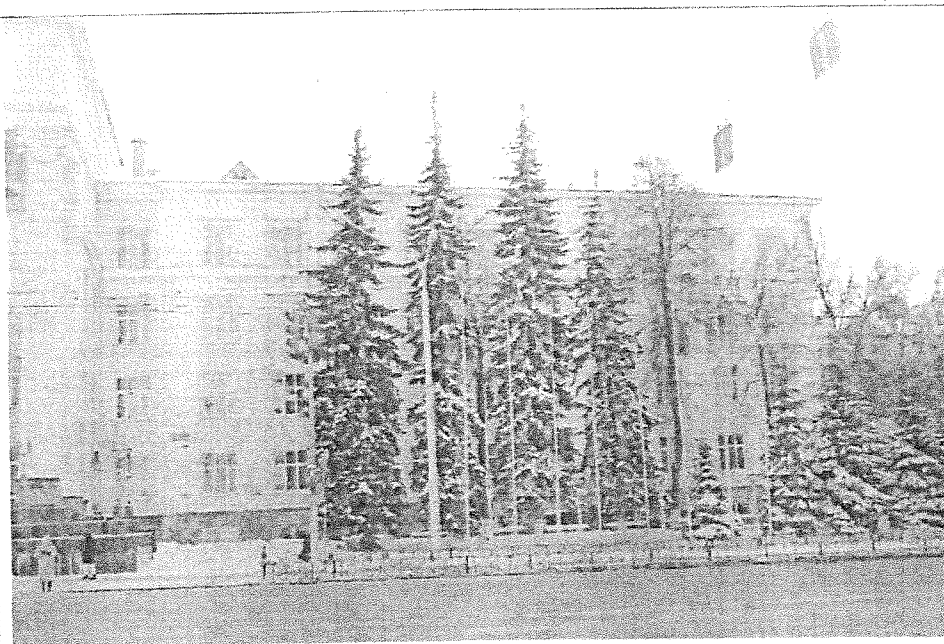


3.4 Северо-западный (торцевой) фасад: ризалит, оформленный портиком с многогранными колоннами; многоступенчатые рустованные пилястры; рустованная и оштукатуренная «под шубу» правая часть цоколя; пояс, расположенный на уровне цоколя и первого этажей фасада и выделенный тягой с полочкой; массивный межэтажный пояс, расположенный на уровне третьего и четвертого этажей и выделенный тягами с полочками, фасцией и двумя рядами ионик различной конфигурации, а также растительным декором, состоящим из пучков связанных между собой лавровых листьев, которые расположены в нишах; архитрав антаблемента портика, украшенный поясом, выделенным фасцией и украшенным ионикой; двухчастный фриз антаблемента портика, первая (нижняя) часть которая рустована, а вторая (верхняя) часть фриза украшена орнаментом из геометрических фигур и барельефом с композицией из ветвей с дубовыми листьями и расположенными между ними листьями льна.

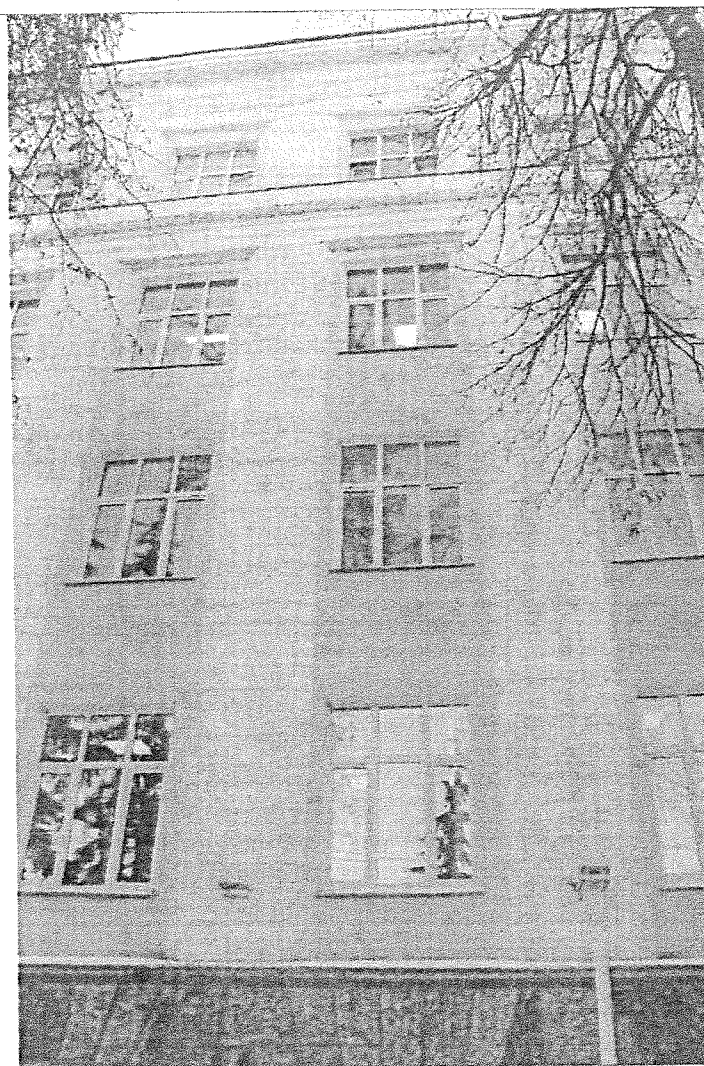




3.5. Северо-восточный фасад:  
 ризалит второй (правой) части фасада;  
 двухчастные многоступенчатые  
 пилястры, первая (нижняя) часть  
 которых рустована, а вторая (верхняя)  
 часть упрощена;  
 рустованный и оштукатуренный  
 цоколь фасада;  
 пояс, расположенный между  
 цокольным и первым этажами фасада и  
 выделенный тягой с полочкой;  
 широкие прямоугольные оконные  
 проемы первого, второго, третьего  
 и четвертого этажей;  
 массивный межэтажный пояс третьего  
 и четвертого этажей, выделенный  
 тягами с полочками, фасцией и двумя  
 рядами ионики различной  
 конфигурации, а также растительным  
 декором, состоящим из пучков  
 связанных между собой лавровых  
 листов, которые расположены в  
 оконных нишах;  
 фриз первой (левой) части фасада,  
 оформленный тягами с астрагалом  
 и полочками;  
 широкий фриз второй (правой) части  
 фасада, украшенный орнаментом из  
 геометрических фигур и барельефом  
 с композицией из ветвей с дубовыми

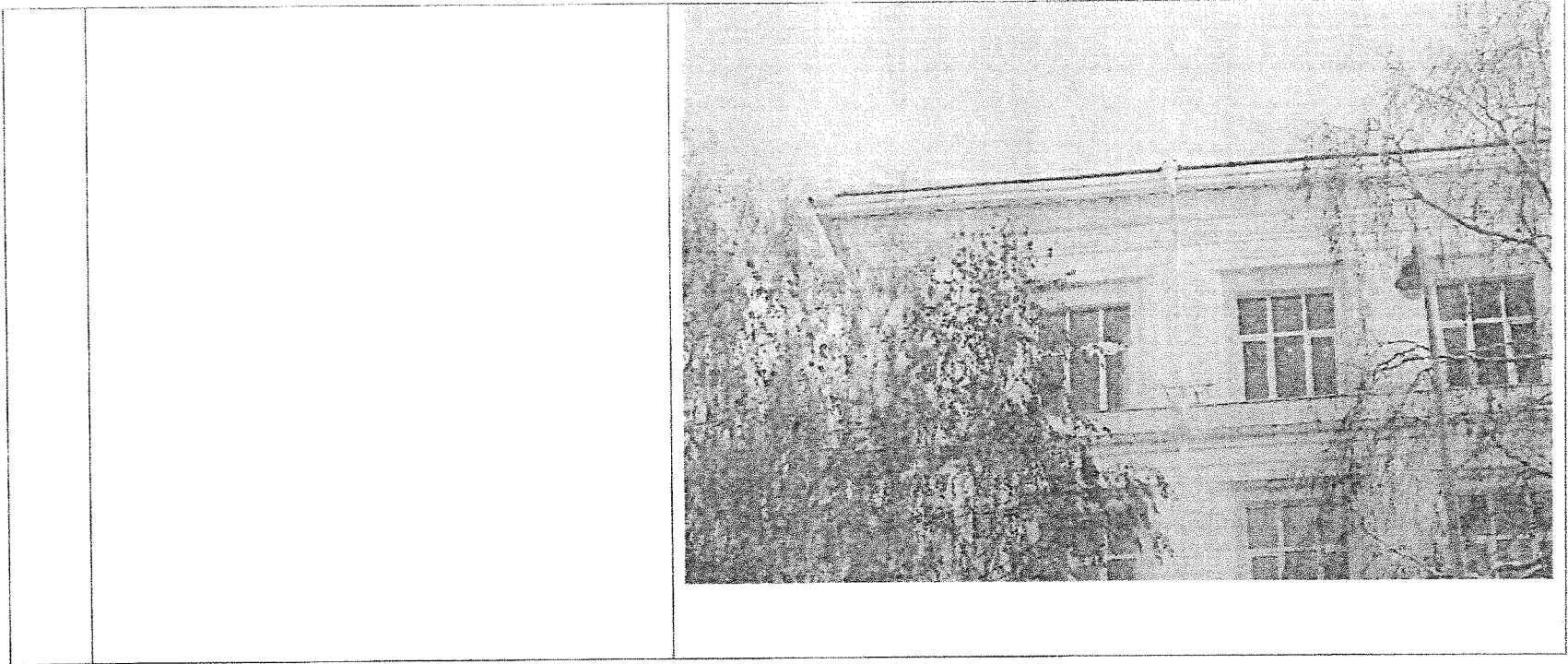


листьями и расположенными между  
ними листьями льна.

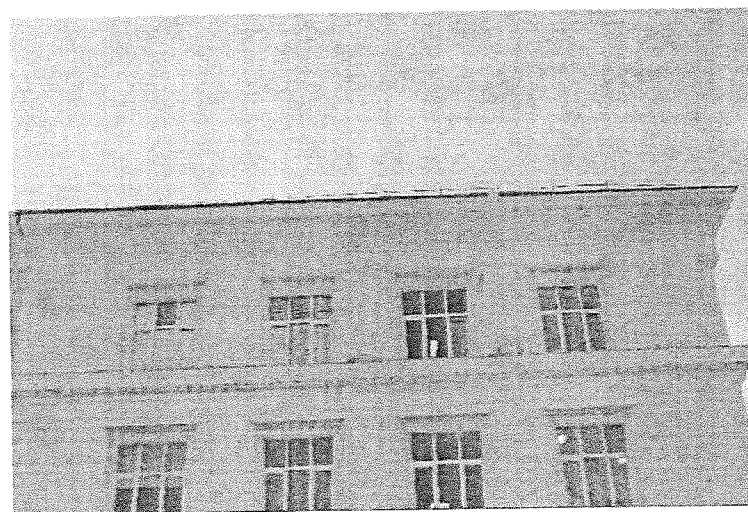


3.6. Северо-западный (торцевой) фасад: двухчастные многоступенчатые пилястры, первая (нижняя) часть которых рустована, а вторая (верхняя) часть – упрощена; рустованный и оштукатуренный цоколь фасада; пояс, расположенный между цокольным и первым этажами и выделенный тягой с астрагалом; широкие прямоугольные оконные проемы первого, второго, третьего и четвертого этажей; массивный межэтажный пояс третьего и четвертого этажей, выделенный тягами с полочками, фасцией и двумя рядами ионики различной конфигурации, а также растительным декором, состоящим из пучков связанных между собой лавровых листьев, которые расположены в оконных нишах; широкий фриз, украшенный орнаментом из геометрических фигур и барельефом с композицией из ветвей с дубовыми листьями и расположенными между ними листьями льна.





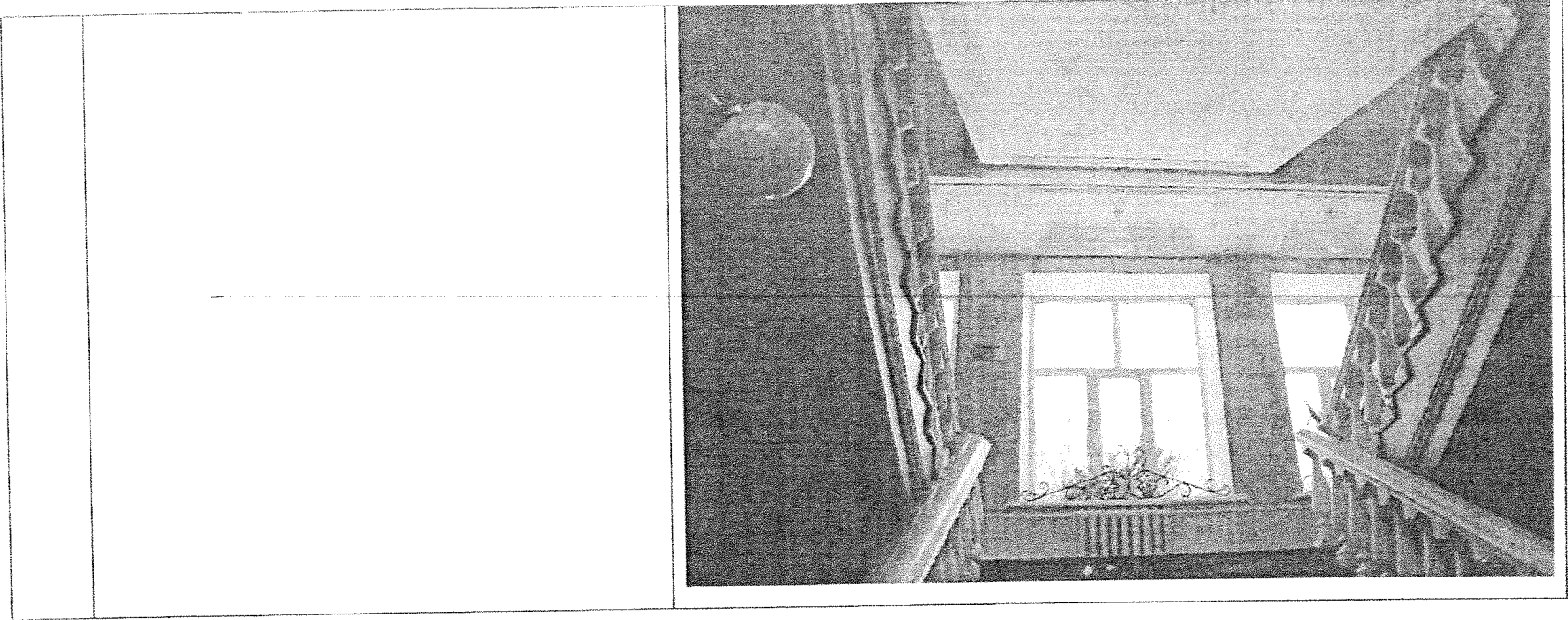
- 3.7. Юго-восточный (торцевой) фасад: двухчастные многоступенчатые пилястры, первая (нижняя) часть которых рустована, а вторая (верхняя) часть – упрощена; пояс, расположенный под оконными проемами первого этажа и выделенный тягой с полочкой; широкие прямоугольные оконные проемы первого, второго, третьего и четвертого этажей; массивный межэтажный пояс третьего и четвертого этажей, выделенный тягами с полочками, фасцией и двумя рядами ионик различной конфигурации, а также растительным декором, состоящим из пучков связанных между собой лавровых листьев, которые расположены в оконных нишах; широкий фриз, украшенный орнаментом из геометрических фигур и барельефом с композицией из ветвей с дубовыми листьями и расположенными между ними листьями льна.





4.  
4.1. Композиционное решение и декоративное убранство интерьера фойе первого этажа Объекта: круглые колонны, завершающиеся капителями «дорического ордера», базы которых выделены тягами с астрагалом, а эхин украшен поясами из тяг, поясами из ионики различной конфигурации, а также стилизованными цветами льна; боковые пилястры, завершающиеся капителями «дорического ордера», эхин которых украшен цветами льна тягами и ионикой.
- кессоны потолка с лепным растительным декором (обрамления, круглые розетки); ромбовидные двухчастные розетки и круглые розетки с растительным декором потолка;
- широкий парадный лестничный марш с межэтажными лестничными площадками, оформленный ограждением из фигурных балясин и фигурных перил;
- кессоны потолков межэтажных лестничных площадок, украшенные тягами.

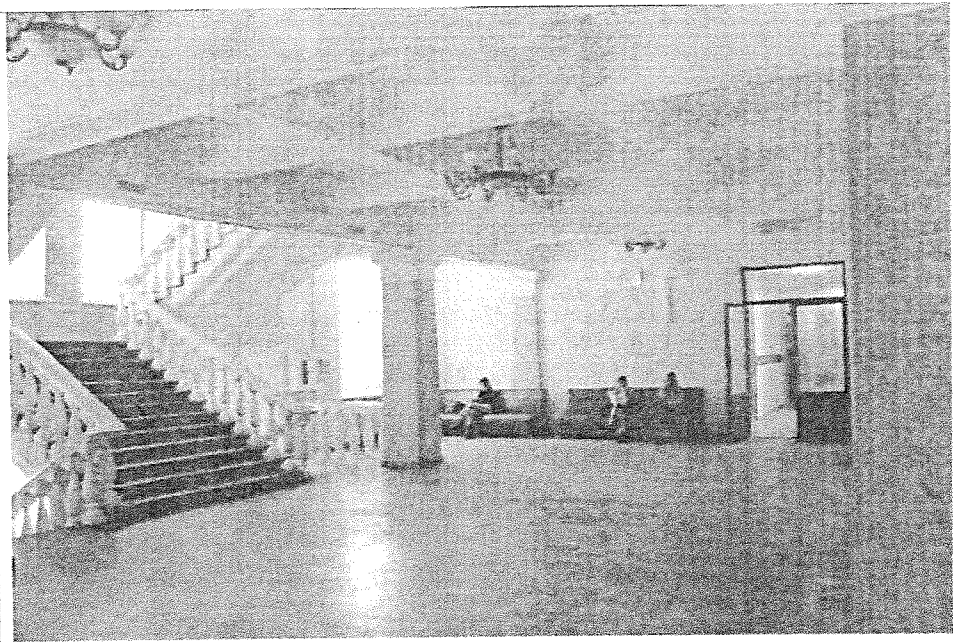




- 4.2. Декоративное убранство интерьера фойе второго этажа:  
прямоугольными в плане колоннами, завершающиеся капителями «дорического ордера»;  
пилястры, завершающиеся капителями «дорического ордера»;  
кессоны потолка, оформленные тягами.

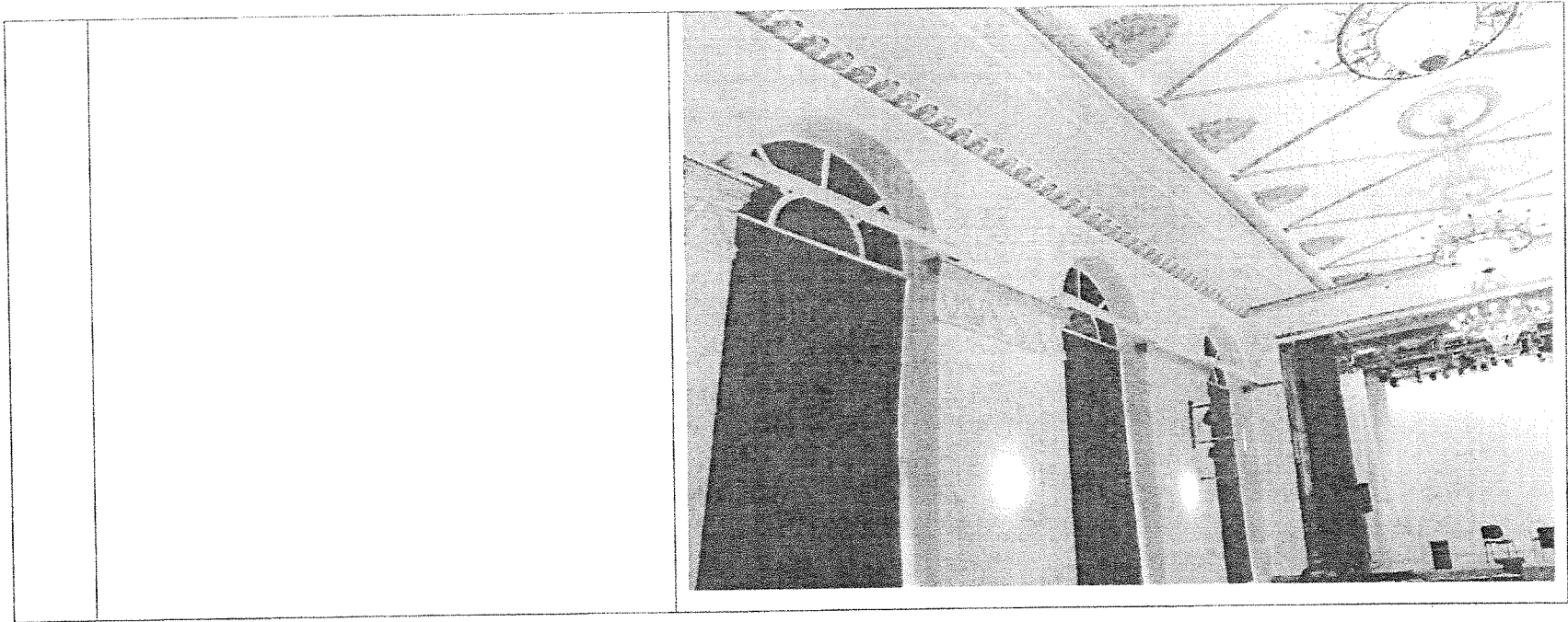


- 4.3. Декоративное убранство интерьера фойе третьего этажа: прямоугольными в плане колоннами, завершающиеся капителями «дорического ордера»; пилястры, завершающиеся капителями «дорического ордера»; кессоны потолка, оформленные тягами.



4.4. Декоративное убранство интерьера актового зала третьего этажа: оформлены наличниками с астрагалом прямоугольные дверные проемы из фойе в зал и из зала в фойе; треугольные и лучковый сандрики прямоугольных дверных проемов, расположенных внутри зала и опирающихся на фигурные консоли с канеллюрами; декоративные подвышения наличников, расположенных внутри зала и оформленных фестонами и круглыми ребристыми по краям розетками с объемными цветами; пояс, расположенный между оконными проемами и оформленный тягами с полочками, геометрическими узорами и связанными пучками лавровых листьев, между которыми имеются дубовые листья; потолок, оформленный тягами, накладным лепным растительным и геометрическими декором, часть из которого позолочена, лепными розетками, объемными картушами в форме раскрытой жемчужной раковины, в центре которой имеются стилизованные геометрические фигуры с солнечными лучами.





4.5. Декоративное убранство интерьера фойе четвертого этажа: прямоугольными в плане колоннами, завершающиеся капителями «дорического ордера»; пилястры, завершающиеся капителями «дорического ордера».

