



КАРАР

« 25 » НОЯБРЬ 2022 й. № 741

ПОСТАНОВЛЕНИЕ

« 25 » НОЯБРЯ 2022 г.

**Об утверждении границ зон охраны объекта культурного наследия  
регионального значения «Дом союзов», расположенного по адресу:  
Республика Башкортостан, г. Уфа, ул. Кирова, 1, режимов  
использования земель и требований к градостроительным  
регламентам в границах территории данных зон**

В соответствии со статьями 9.2, 33, 34 Федерального закона «Об объектах культурного наследия (памятниках истории и культуры) народов Российской Федерации», постановлением Правительства Российской Федерации от 12 сентября 2015 года № 972 «Об утверждении Положения о зонах охраны объектов культурного наследия (памятников истории и культуры) народов Российской Федерации и о признании утратившими силу отдельных положений нормативных правовых актов Правительства Российской Федерации», статьей 21 Закона Республики Башкортостан «Об объектах культурного наследия (памятниках истории и культуры) народов Республики Башкортостан», постановлением Правительства Республики Башкортостан от 21 июня 2016 года № 246 «О Порядке утверждения границ зон охраны объектов культурного наследия регионального и местного (муниципального) значения, особых режимов использования земель и требований к градостроительным регламентам в границах территорий данных зон» Правительство Республики Башкортостан ПОСТАНОВЛЯЕТ:

1. Установить границы зон охраны объекта культурного наследия регионального значения «Дом союзов», расположенного по адресу: Республика Башкортостан, г. Уфа, ул. Кирова, 1, согласно приложению № 1 к настоящему постановлению.

2. Утвердить требования к градостроительным регламентам в границах территории зон охраны объекта культурного наследия регионального значения «Дом союзов», расположенного по адресу: Республика Башкортостан, г. Уфа, ул. Кирова, 1, согласно приложению № 2 к настоящему постановлению.

3. Управлению по государственной охране объектов культурного наследия Республики Башкортостан в пределах своей компетенции

обеспечить внесение сведений о наличии зон охраны объекта культурного наследия регионального значения «Дом союзов», расположенного по адресу: Республика Башкортостан, г. Уфа, ул. Кирова, 1, в установленном порядке в единый государственный реестр объектов культурного наследия (памятников истории и культуры) народов Российской Федерации.

4. Контроль за исполнением настоящего постановления возложить на заместителя Премьер-министра Правительства Республики Башкортостан Тажитдинова И.А.

Премьер-министр  
Правительства  
Республики Башкортостан



А.Г. Назаров

Приложение № 1  
к постановлению  
Правительства  
Республики Башкортостан  
от «25» ноября 2022 года  
№ 741

## ГРАНИЦЫ

зон охраны объекта культурного наследия регионального значения  
«Дом союзов», расположенного по адресу: Республика Башкортостан,  
г. Уфа, ул. Кирова, 1

### 1. Границы территории охранной зоны

В границы территории охранной зоны объекта культурного наследия (индекс зоны – ОЗ) входят: часть территории квартала, ограниченного улицами Чернышевского, Гоголя, Красина, Карла Маркса, территория, сопряженная с утвержденной территорией объекта культурного наследия регионального значения «Дом союзов», расположенного по адресу: Республика Башкортостан, г. Уфа, ул. Кирова, 1 (далее – Объект). Границы территории ОЗ представляют собой замкнутый контур.

#### 1.1. Описание местоположения границ территории ОЗ

Таблица 1

№ п/п	Характеристика ОЗ	Описание характеристики
1	Местоположение ОЗ	Республика Башкортостан, город Уфа, ул. Кирова, 1
2	Площадь ОЗ +/- величина погрешности определения площади (P +/- дельта P)	4195,54 кв. м
3	Иные характеристики ОЗ	территория, в пределах которой в целях обеспечения сохранности Объекта в его историческом ландшафтном окружении устанавливается особый режим использования земель и земельных участков, ограничивающий хозяйственную деятельность и

№ п/п	Характеристика ОЗ	Описание характеристики
		запрещающий строительство, за исключением применения специальных мер, направленных на сохранение и регенерацию историко-градостроительной или природной среды Объекта

Таблица 2

Участок между точками	Описание границ ОЗ
<b>Внешний контур</b>	
1, 2	от начальной точки 1 на северо-запад проходит 98,12 м до точки 2
2, 3	далее поворачивает на северо-запад и проходит 5,57 м до точки 3
3, 4	далее поворачивает на север и проходит 16,59 м до точки 4
4, 5	далее поворачивает на северо-восток и проходит 19,54 м до точки 5
5, 6	далее поворачивает на северо-восток и проходит 20,77 м до точки 6
6, 7	далее поворачивает на северо-восток и проходит 20,62 м до точки 7
7, 8	далее поворачивает на северо-восток и проходит 5,73 м до точки 8
8, 9	далее поворачивает на юго-восток и проходит 94,72 м до точки 9
9, 1	далее на юго-запад проходит 85,26 м в исходную точку 1. Контур замкнулся
<b>Внутренний контур</b>	
10, 11	от начальной точки 10 на восток проходит 8,89 м до точки 11
11, 12	далее поворачивает на юг и проходит 0,36 м до точки 12
12, 13	далее поворачивает на восток и проходит 4,1 м до точки 13
13, 14	далее поворачивает на север и проходит 10,43 м до точки 14
14, 15	далее поворачивает на северо-восток и проходит 6,3 м до точки 15
15, 16	далее поворачивает на восток и проходит 8,25 м до точки 16

Участок между точками	Описание границ ОЗ
Внутренний контур	
16, 17	далее поворачивает на юг и проходит 14,6 м до точки 17
17, 18	далее поворачивает на восток и проходит 13,07 м до точки 18
18, 19	далее поворачивает на юг и проходит 1,39 м до точки 19
19, 20	далее поворачивает на восток и проходит 49,09 м до точки 20
20, 21	далее поворачивает на юг и проходит 50,95 м до точки 21
21, 22	далее поворачивает на запад и проходит 49,06 м до точки 22
22, 23	далее поворачивает на юг и проходит 3,93 м до точки 23
23, 24	далее поворачивает на запад и проходит 24,21 м до точки 24
24, 25	далее поворачивает на север и проходит 13,64 м до точки 25
25, 26	далее поворачивает на запад и проходит 14,61 м до точки 26
26, 10	далее поворачивает на север и проходит 42,24 м в исходную точку 10. Контур замкнулся

Таблица 3

Обозначение характерных точек	Координаты, м		Метод определения координат характерной точки	Средняя квадратичная погрешность положения характерной точки (Mt), м	Описание обозначения точки на местности (при наличии)
	X	Y			
Внешний контур					
1	658377.92	1358807.04	картометри- ческий	1	
2	658403.23	1358712.24		1	
3	658408.36	1358710.08		1	
4	658424.92	1358709.09		1	
5	658444.29	1358711.64		1	
6	658463.62	1358719.23		1	
7	658479.89	1358731.89		1	
8	658483.59	1358736.26		1	
9	658460.53	1358828.13		1	
1	658377.92	1358807.04		1	
Внутренний контур					
10	658462.72	1358725.84	картометри- ческий	1	
11	658460.51	1358734.45		1	
12	658460.15	1358734.39		1	
13	658459.21	1358738.38		1	
14	658469.29	1358741.04		1	
15	658472.11	1358746.67		1	
16	658470.02	1358754.65		1	

Обозначение характерных точек	Координаты, м		Метод определения координат характерной точки	Средняя квадратичная погрешность положения характерной точки (Mt), м	Описание обозначения точки на местности (при наличии)
	X	Y			
Внутренний контур					
17	658456.00	1358750.59	картометри- ческий	1	
18	658452.70	1358763.24		1	
19	658451.35	1358762.93		1	
20	658438.25	1358810.24		1	
21	658388.98	1358797.28		1	
22	658402.06	1358750.00		1	
23	658398.26	1358749.00		1	
24	658404.73	1358725.67		1	
25	658417.88	1358729.28		1	
26	658421.84	1358715.22		1	
10	658462.72	1358725.84		1	

## 2. Границы территории зоны регулирования застройки и хозяйственной деятельности – 1

В границы территории зоны регулирования застройки и хозяйственной деятельности – 1 (индекс зоны – ЗРЗ-1) входит территория, прилегающая с северной, западной и южной сторон к охранной зоне объекта культурного наследия, представляющая собой часть территории общего пользования улицы Карла Маркса. Границы территории ЗРЗ-1 представляют собой замкнутый контур.

### 2.1. Описание местоположения границ территории ЗРЗ-1

Таблица 4

№ п/п	Характеристика ЗРЗ-1	Описание характеристики
1	Местоположение ЗРЗ-1	Республика Башкортостан, город Уфа, ул. Карла Маркса
2	Площадь ЗРЗ-1 +/- величина погрешности определения площади (P +/- дельта P)	7615,50 кв. м
3	Иные характеристики ЗРЗ-1	территория, в пределах которой устанавливается режим использования земель и земельных участков, ограничивающий строительство и хозяйственную деятельность; определяются требования к реконструкции существующих зданий и сооружений

Таблица 5

Участок между точками	Описание границ ЗРЗ-1
1, 2	от начальной точки 1 на северо-запад проходит 98,12 м до точки 2
2, 3	далее поворачивает на северо-запад и проходит 5,57 м до точки 3
3, 4	далее поворачивает на север и проходит 16,59 м до точки 4



Участок между точками	Описание границ ЗРЗ-1
4, 5	далее поворачивает на северо-восток и проходит 19,54 м до точки 5
5, 6	далее поворачивает на северо-восток и проходит 20,77 м до точки 6
6, 7	далее поворачивает на северо-восток и проходит 20,62 м до точки 7
7, 8	далее поворачивает на северо-восток и проходит 5,73 м до точки 8
8, 9	далее поворачивает на юго-восток и проходит 94,72 м до точки 9
9, 10	далее поворачивает на северо-восток и проходит 28,16 м до точки 10
10, 11	далее поворачивает на северо-запад и проходит 96,61 м до точки 11
11, 12	далее поворачивает на юго-запад и проходит 37,3 м до точки 12
12, 13	далее поворачивает на юго-запад и проходит 10,31 м до точки 13
13, 14	далее поворачивает на юго-запад и проходит 20,41 м до точки 14
14, 15	далее поворачивает на юго-запад и проходит 30,24 м до точки 15
15, 16	далее поворачивает на юг и проходит 20,30 м до точки 16
16, 17	далее поворачивает на юго-восток и проходит 10,22 м до точки 17
17, 18	далее поворачивает на юго-восток и проходит 25,15 м до точки 18
18, 19	далее поворачивает на юго-восток и проходит 101,92 м до точки 19
19, 1	далее на северо-запад проходит 26,25 м до начальной точки 1. Контур замкнулся

Таблица 6

Обозначение характерных точек	Координаты, м		Метод определения координат характерной точки	Средняя квадратичная погрешность положения характерной точки (Mt), м	Описание обозначения точки на местности (при наличии)
	X	Y			
1	658377.92	1358807.04	картометри- ческий	1	
2	658403.23	1358712.24		1	
3	658408.36	1358710.08		1	
4	658424.92	1358709.09		1	
5	658444.29	1358711.64		1	
6	658463.62	1358719.23		1	
7	658479.89	1358731.89		1	
8	658483.59	1358736.26		1	
9	658460.53	1358828.13		1	
10	658487.82	1358835.09		1	
11	658512.60	1358741.71		1	
12	658487.57	1358714.06		1	
13	658479.26	1358707.96		1	
14	658461.62	1358697.70		1	
15	658432.13	1358691.00		1	
16	658411.83	1358691.18		1	
17	658401.86	1358693.41		1	

Обозначение характерных точек	Координаты, м		Метод определения координат характерной точки	Средняя квадратичная погрешность положения характерной точки (Mt), м	Описание обозначения точки на местности (при наличии)
	X	Y			
18	658378.20	1358701.93	картометри- ческий	1	
19	658352.49	1358800.55		1	
1	658377.92	1358807.04		1	

## 2.2. Границы территории зоны регулирования застройки и хозяйственной деятельности – 2

В границы территории зоны регулирования застройки и хозяйственной деятельности – 2 (индекс зоны – ЗРЗ-2) входят: территория, прилегающая с восточной стороны к охранной зоне объекта культурного наследия, представляющая собой часть территории площади имени Мустая Карима, часть территории земельного участка с кадастровым номером 02:55:010208:22. Границы территории ЗРЗ-2 представляют собой замкнутый контур.

## 2.3. Описание местоположения границ территории ЗРЗ-2

Таблица 7

№ п/п	Характеристика ЗРЗ-2	Описание характеристики
1	Местоположение ЗРЗ-2	Республика Башкортостан, город Уфа, площадь имени Мустая Карима
2	Площадь ЗРЗ-2 +/- величина погрешности определения площади (P +/- дельта P)	16097,51 кв. м
3	Иные характеристики ЗРЗ-2	территория, в пределах которой устанавливается режим использования земель и земельных участков, ограничивающий строительство и хозяйственную деятельность; определяются требования к реконструкции существующих зданий и сооружений

Таблица 8

Участок между точками	Описание границ ЗРЗ-2
10, 9	от начальной точки 10 проходит на юго-запад 28,16 м до точки 9

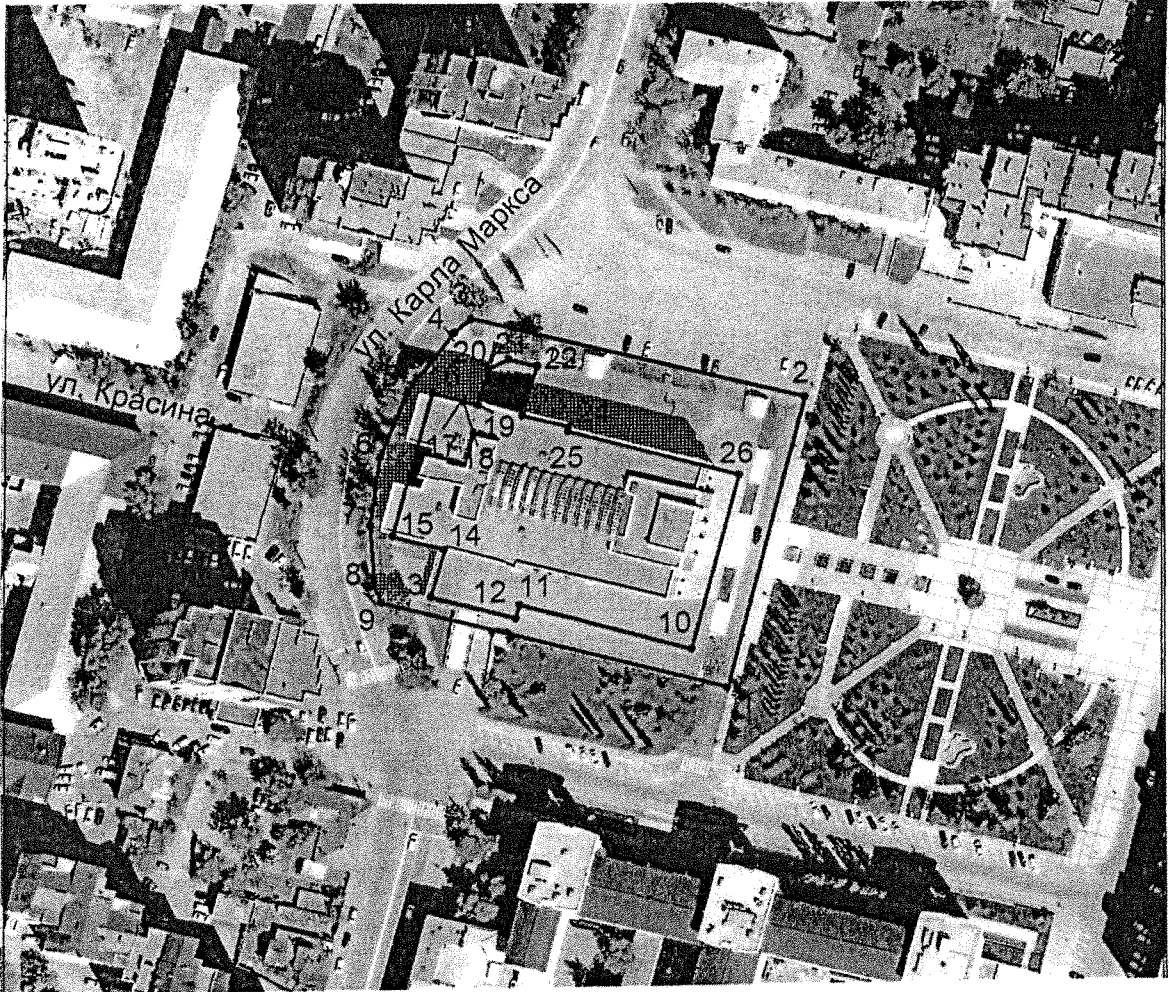
Участок между точками	Описание границ ЗРЗ-2
9, 1	далее на юго-запад проходит 85,26 м до точки 1
1, 19	далее на юго-запад проходит 26,25 м до точки 19
19, 20	далее поворачивает на юго-восток и проходит 115,22 м до точки 20
20, 21	далее поворачивает на северо-восток и проходит 139,14 м до точки 21
21, 10	далее поворачивает на северо-запад и проходит 115,74 м до начальной точки 10. Контур замкнулся

Таблица 9

Обозначение характерных точек	Координаты, м		Метод определения координат характерной точки	Средняя квадратичная погрешность положения характерной точки (Mt), м	Описание обозначения точки на местности (при наличии)
	X	Y			
10	658487.82	1358835.09	картометри- ческий	1	
9	658460.53	1358828.13		1	
1	658377.92	1358807.04		1	
19	658352.49	1358800.55		1	
20	658323.46	1358912.05		1	
21	658458.15	1358946.96		1	
10	658487.82	1358835.09		1	


### 3. Схемы границ территории зоны охраны Объекта

#### 3.1. Схема границ охранной зоны Объекта



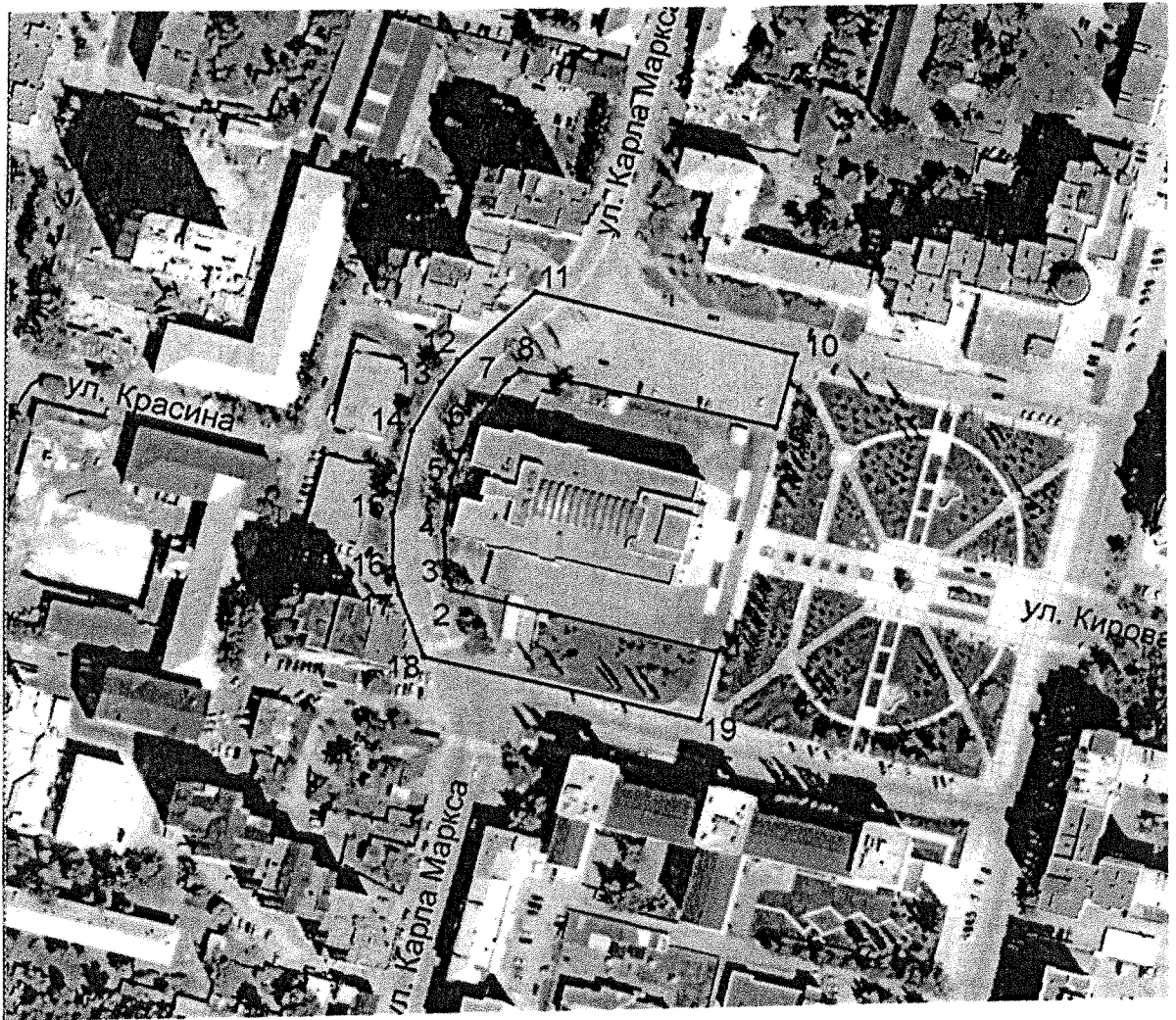
Масштаб 1:2000

Используемые условные знаки и обозначения:

 – территория ОЗ Объекта


1 – характерные поворотные точки

### 3.2. Схема границ зоны регулирования застройки и хозяйственной деятельности – 1



Масштаб 1:2000

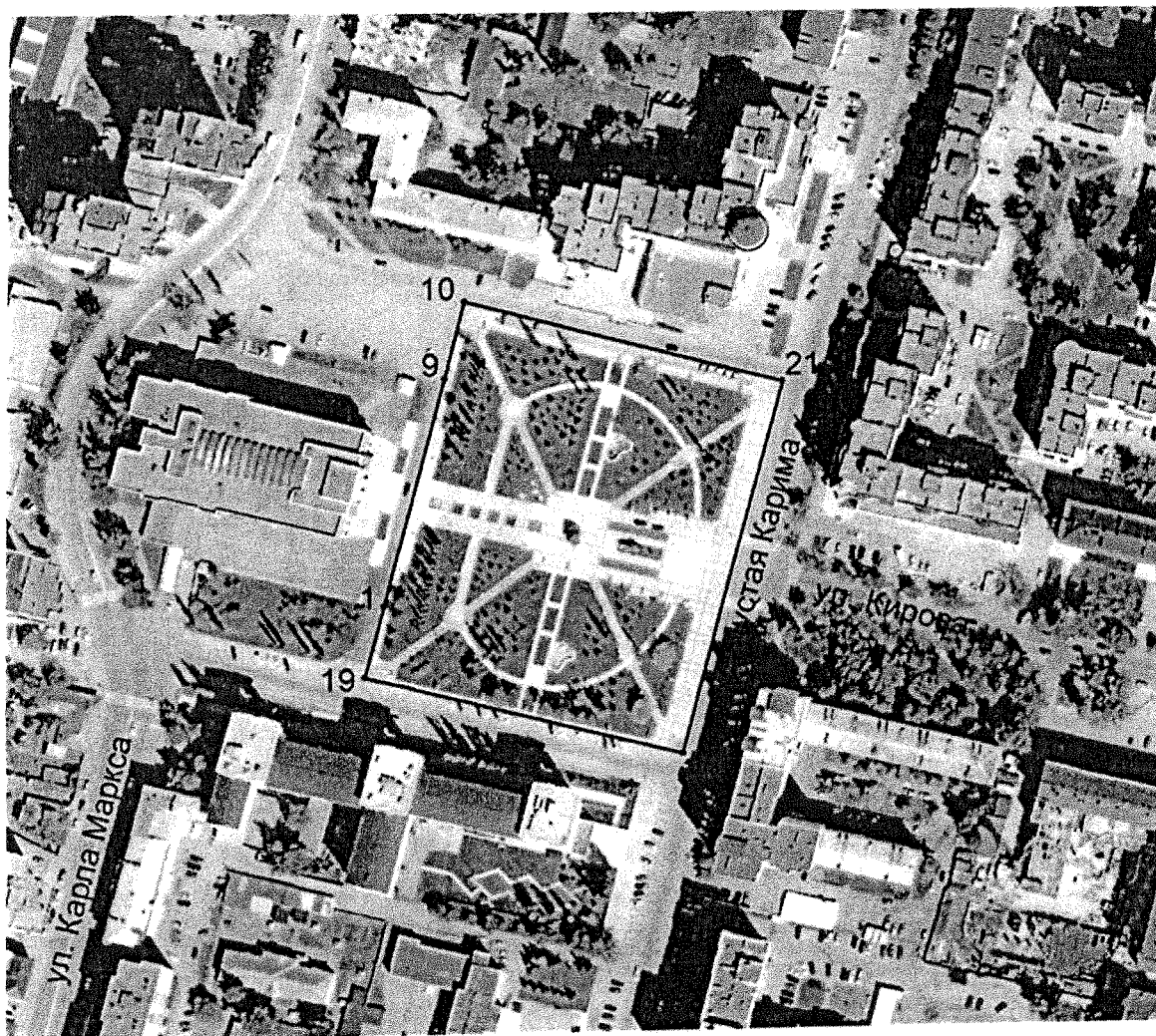
Используемые условные знаки и обозначения:

 – территория ЗРЗ-1 Объекта

1 – характерные поворотные точки



### 3.3. Схема границ зоны регулирования застройки и хозяйственной деятельности – 2



Масштаб 1:2000

Используемые условные знаки и обозначения:

■ – территория ЗРЗ-2 Объекта

1 – характерные поворотные точки

Приложение № 2  
к постановлению  
Правительства  
Республики Башкортостан  
от «25» ноября 2022 года  
№ 741

## ТРЕБОВАНИЯ

к градостроительным регламентам в границах территории зон охраны  
объекта культурного наследия регионального значения «Дом союзов»,  
расположенного по адресу: Республика Башкортостан,  
г. Уфа, ул. Кирова, 1

### 1. Охранная зона

К градостроительным регламентам в границах охранной зоны  
объекта культурного наследия (ОЗ) устанавливаются следующие  
требования:

а) запрещение строительства объектов капитального строительства,  
за исключением применения специальных мер, направленных на  
сохранение и восстановление (регенерацию) историко-градостроительной  
и (или) природной среды объекта культурного наследия (восстановление,  
воссоздание, восполнение частично или полностью утраченных элементов  
и (или) характеристик историко-градостроительной и (или) природной  
среды):

запрещаются:

строительство объектов капитального строительства, за исключением  
подземных линейных объектов капитального строительства, а также работ,  
проводимых в рамках специальных мероприятий по регенерации  
историко-градостроительной среды объекта культурного наследия, при  
условии наличия положительного заключения государственной историко-  
культурной экспертизы документации или разделов документации,  
обосновывающих меры по обеспечению сохранности объекта культурного  
наследия;

строительство надземных линейных объектов капитального  
строительства (инженерных сетей), вышек сотовой связи;

б) ограничение капитального ремонта и реконструкции объектов  
капитального строительства и их частей, в том числе касающееся их  
размеров, пропорций и параметров, использования отдельных

строительных материалов, применения цветовых решений, особенностей деталей и малых архитектурных форм:

запрещаются:

при капитальном ремонте и реконструкции увеличение размеров (площади застройки и высоты) объектов капитального строительства и их частей, за исключением линейных объектов капитального строительства, а также работ, проводимых в рамках специальных мероприятий по регенерации историко-градостроительной среды объекта культурного наследия, при условии наличия положительного заключения государственной историко-культурной экспертизы документации или разделов документации, обосновывающих меры по обеспечению сохранности объекта культурного наследия;

при ремонте и реконструкции объектов капитального строительства для отделки фасадов зданий, строений и сооружений использование следующих строительных материалов: сэндвич-панелей, силикатного декоративного кирпича, сайдинга, керамогранита, металлического профилированного листа, пластиковых и металлопластиковых конструкций, асбестоцементных листов, черновых строительных материалов;

при ремонте и реконструкции объектов капитального строительства для отделки фасадов зданий, строений и сооружений применение цветовых решений с использованием черного цвета, ярких и неоновых цветов;

допустимые параметры реконструируемых объектов капитального строительства и их частей, использование отдельных строительных материалов, применение цветовых решений, особенности деталей и малых архитектурных форм определяются в установленном порядке при условии наличия положительного заключения государственной историко-культурной экспертизы документации или разделов документации, обосновывающих меры по обеспечению сохранности объекта культурного наследия;

в) ограничение хозяйственной деятельности, необходимое для обеспечения сохранности объекта культурного наследия, в том числе запрет или ограничение на размещение рекламы, вывесок, временных построек и объектов (автостоянок, киосков, навесов):

запрещаются:

динамическое воздействие на грунты от производства работ различного типа, создающее вибрационные нагрузки;

размещение новых объектов некапитального строительства (киосков, гаражей, павильонов) на территориях общего пользования;

установка следующих средств наружной рекламы и информации:

перетяжек;

всех видов рекламных и информационных конструкций, за исключением указателей расположения туристских ресурсов и мобильных элементов информационно-декоративного оформления событийного характера, включая праздничное оформление, устанавливаемых на срок проведения публичных мероприятий;

размещение информационных табличек и вывесок выше первого этажа здания, строения или сооружения;

размещение информационных табличек, вывесок, консольных конструкций и отдельно стоящих средств наружной информации с площадью информационного поля более 0,8 кв. метров и высотой более 0,5 метра;

размещение средств наружной информации на крышах зданий и сооружений (конструкции);

установка кондиционеров, любых видов антенн и иного инженерного оборудования (за исключением архитектурной подсветки) на уличных фасадах всех типов зданий, строений и сооружений, формирующих территории общего пользования;

использование пиротехнических средств и фейерверков;

г) сохранение градостроительных (планировочных, типологических, масштабных) характеристик историко-градостроительной и природной среды, в том числе всех исторически ценных градоформирующих объектов:

запрещается повышение существующих отметок уровня земли;

д) обеспечение визуального восприятия объекта культурного наследия в его историко-градостроительной и природной среде, в том числе сохранение и восстановление сложившегося в природном ландшафте соотношения открытых и закрытых пространств:

запрещаются:

изменение сложившихся красных линий улиц;

использование для стационарных ограждений всех типов профилированного металла, железобетонных изделий, любых сплошных ограждений;

установка ограждений территорий объектов культурного наследия, озелененных территорий общего пользования, проезжей части улиц более 0,9 метра;

установка ограждений вдоль границ земельных участков, формирующих территорию общего пользования высотой более 2 метров, за исключением периода проведения ремонтных работ;

размещение площадок с мусорными контейнерами в зонах ценных видовых раскрытий на объекты культурного наследия;

использование при озеленении территории общего пользования среднерослых и высокорослых пород деревьев (более 10 метров в высоту);

е) соблюдение требований в области охраны окружающей среды, необходимых для обеспечения сохранности объекта культурного наследия в его историческом и ландшафтном окружении, а также сохранности охраняемого природного ландшафта:

при строительстве, реконструкции, капитальном ремонте объектов капитального строительства должны предусматриваться мероприятия по предупреждению и устранению загрязнения окружающей среды, применяться ресурсосберегающие, малоотходные, безотходные и иные технологии, способствующие предупреждению и устранению загрязнения окружающей среды, охране окружающей среды;

при сносе объектов капитального строительства должны быть разработаны и реализованы мероприятия по охране окружающей среды, в том числе мероприятия по восстановлению природной среды, мероприятия по рекультивации или консервации земель в соответствии с законодательством Российской Федерации;

ж) иные требования, необходимые для обеспечения сохранности объекта культурного наследия в его историческом и ландшафтном окружении:

при строительстве, реконструкции, капитальном ремонте объектов капитального строительства должны быть проведены в установленном порядке археологические полевые работы.

## 2. Зона регулирования застройки и хозяйственной деятельности – 1

К градостроительным регламентам в границах территории зоны регулирования застройки и хозяйственной деятельности – 1 (ЗРЗ-1) устанавливаются следующие требования:

а) ограничение строительства, необходимое для обеспечения сохранности объекта культурного наследия в его исторической среде, в том числе касающееся размеров, пропорций и параметров объектов капитального строительства и их частей, использования отдельных строительных материалов, применения цветовых решений:

запрещаются:

строительство объектов капитального строительства выше уровня существующей отметки поверхности земли с учетом благоустроенного

покрытия, препятствующих визуальному восприятию объекта культурного наследия и его архитектурно-исторической среды;

строительство надземных линейных объектов капитального строительства (инженерных сетей), вышек сотовой связи, препятствующих визуальному восприятию объекта культурного наследия и его архитектурно-исторической среды;

допустимые параметры новых объектов капитального строительства и их частей, использование отдельных строительных материалов, применение цветовых решений определяются в установленном порядке при условии наличия положительного заключения государственной историко-культурной экспертизы документации или разделов документации, обосновывающих меры по обеспечению сохранности объекта культурного наследия;

б) ограничение капитального ремонта и реконструкции объектов капитального строительства и их частей, в том числе касающееся их размеров, пропорций и параметров, использования отдельных строительных материалов, применения цветовых решений:

запрещаются:

при капитальном ремонте и реконструкции увеличение размеров (площади застройки и высоты) объектов капитального строительства и их частей, за исключением линейных объектов капитального строительства, а также работ, проводимых в рамках специальных мероприятий по регенерации историко-градостроительной среды объекта культурного наследия, при условии наличия положительного заключения государственной историко-культурной экспертизы документации или разделов документации, обосновывающих меры по обеспечению сохранности объекта культурного наследия;

допустимые параметры реконструируемых объектов капитального строительства и их частей, использование отдельных строительных материалов, применение цветовых решений определяются в установленном порядке при условии наличия положительного заключения государственной историко-культурной экспертизы документации или разделов документации, обосновывающих меры по обеспечению сохранности объекта культурного наследия;

в) обеспечение визуального восприятия объекта культурного наследия в его историко-градостроительной и природной среде:

запрещаются:

изменение сложившихся красных линий улиц;

использование для стационарных ограждений всех типов профилированного металла, железобетонных изделий, любых сплошных ограждений;

установка ограждений территорий объектов культурного наследия, озелененных территорий общего пользования, проезжей части улиц более 0,9 метра;

установка ограждений вдоль границ земельных участков, формирующих территорию общего пользования высотой более 2 метра, за исключением периода времени ремонтных работ;

размещение площадок с мусорными контейнерами в зонах ценных видовых раскрытий на объекты культурного наследия;

использование при озеленении территории общего пользования среднерослых и высокорослых пород деревьев (более 10 метров в высоту);

г) ограничение хозяйственной деятельности, необходимое для обеспечения сохранности объекта культурного наследия в его историко-градостроительной и природной среде:

запрещаются:

динамическое воздействие на грунты от производства работ различного типа, создающее вибрационные нагрузки;

размещение новых объектов некапитального строительства (киосков, гаражей, павильонов) на территориях общего пользования, за исключением остановок общественного транспорта;

установка следующих средств наружной рекламы и информации:

перетяжек;

всех видов рекламных и информационных конструкций, за исключением указателей расположения туристских ресурсов и мобильных элементов информационно-декоративного оформления событийного характера, включая праздничное оформление, устанавливаемых на срок проведения публичных мероприятий;

запрещаются:

размещение информационных табличек, вывесок консольных конструкций и отдельно стоящих средств наружной информации с площадью информационного поля более 0,8 кв. метров и высотой более 0,5 метра;

использование пиротехнических средств и фейерверков;

д) сохранение качества окружающей среды, необходимого для обеспечения сохранности объекта культурного наследия в его историко-градостроительной и природной среде:

запрещается повышение существующих отметок уровня земли;

е) соблюдение требований в области охраны окружающей среды, необходимых для обеспечения сохранности объекта культурного наследия в его историческом и ландшафтном окружении, а также охраняемого природного ландшафта:

при строительстве, реконструкции, капитальном ремонте объектов капитального строительства должны предусматриваться мероприятия по предупреждению и устранению загрязнения окружающей среды, применяться ресурсосберегающие, малоотходные, безотходные и иные технологии, способствующие предупреждению и устранению загрязнения окружающей среды, охране окружающей среды;

при сносе объектов капитального строительства должны быть разработаны и реализованы мероприятия по охране окружающей среды, в том числе мероприятия по восстановлению природной среды, мероприятия по рекультивации или консервации земель в соответствии с законодательством Российской Федерации;

ж) иные требования, необходимые для обеспечения сохранности объекта культурного наследия в его историко-градостроительной и природной среде:

при строительстве, реконструкции, капитальном ремонте объектов капитального строительства должны быть проведены в установленном порядке археологические полевые работы.

## 2.1. Зона регулирования застройки и хозяйственной деятельности – 2

К градостроительным регламентам в границах территории зоны регулирования застройки и хозяйственной деятельности – 2 (ЗРЗ-2) устанавливаются следующие требования:

а) ограничение строительства, необходимое для обеспечения сохранности объекта культурного наследия в его исторической среде, в том числе касающееся размеров, пропорций и параметров объектов капитального строительства и их частей, использования отдельных строительных материалов, применения цветовых решений:

запрещаются:

строительство объектов капитального строительства более 7 метров от уровня существующей отметки поверхности земли, препятствующих визуальному восприятию объекта культурного наследия и его архитектурно-исторической среды;

строительство надземных линейных объектов капитального строительства (инженерных сетей), вышек сотовой связи, препятствующих



визуальному восприятию объекта культурного наследия и его архитектурно-исторической среды;

при строительстве объектов капитального строительства для отделки фасадов зданий, строений и сооружений использование следующих строительных материалов: сэндвич-панелей, силикатного декоративного кирпича, сайдинга, металлического профилированного листа, пластиковых и металлопластиковых конструкций, асбестоцементных листов, черновых строительных материалов;

при строительстве объектов капитального строительства для отделки фасадов зданий, строений и сооружений применение цветовых решений с использованием черного цвета, ярких и неоновых цветов;

допустимые параметры новых объектов капитального строительства и их частей, использование отдельных строительных материалов, применение цветовых решений определяются в установленном порядке при условии наличия положительного заключения государственной историко-культурной экспертизы документации или разделов документации, обосновывающих меры по обеспечению сохранности объекта культурного наследия;

б) ограничение капитального ремонта и реконструкции объектов капитального строительства и их частей, в том числе касающееся их размеров, пропорций и параметров, использования отдельных строительных материалов, применения цветовых решений:

запрещаются:

при капитальном ремонте и реконструкции увеличение размеров (площади застройки и высоты) объектов капитального строительства и их частей, за исключением линейных объектов капитального строительства, а также работ, проводимых в рамках специальных мероприятий по регенерации историко-градостроительной среды объекта культурного наследия, при условии наличия положительного заключения государственной историко-культурной экспертизы документации или разделов документации, обосновывающих меры по обеспечению сохранности объекта культурного наследия;

при ремонте и реконструкции объектов капитального строительства для отделки фасадов зданий, строений и сооружений использование следующих строительных материалов: сэндвич-панелей, силикатного декоративного кирпича, сайдинга, металлического профилированного листа, пластиковых и металлопластиковых конструкций, асбестоцементных листов, черновых строительных материалов;

при ремонте и реконструкции объектов капитального строительства для отделки фасадов зданий, строений и сооружений применение

цветовых решений с использованием черного цвета, ярких и неоновых цветов;

допустимые параметры реконструируемых объектов капитального строительства и их частей, использование отдельных строительных материалов, применение цветовых решений определяются в установленном порядке при условии наличия положительного заключения государственной историко-культурной экспертизы документации или разделов документации, обосновывающих меры по обеспечению сохранности объекта культурного наследия;

в) обеспечение визуального восприятия объекта культурного наследия в его историко-градостроительной и природной среде:

запрещаются:

изменение сложившихся красных линий улиц;

использование для стационарных ограждений всех типов профилированного металла, железобетонных изделий, любых сплошных ограждений;

установка ограждений территорий объектов культурного наследия, озелененных территорий общего пользования, проезжей части улиц более 0,9 метра;

установка ограждений вдоль границ земельных участков, формирующих территорию общего пользования высотой более 2 метров;

размещение площадок с мусорными контейнерами в зонах ценных видовых раскрытий на объекты культурного наследия;

использование при озеленении территории общего пользования среднерослых и высокорослых пород деревьев (более 10 метров в высоту);

г) ограничение хозяйственной деятельности, необходимое для обеспечения сохранности объекта культурного наследия в его историко-градостроительной и природной среде:

запрещаются:

динамическое воздействие на грунты от производства работ различного типа, создающее вибрационные нагрузки;

установка следующих средств наружной рекламы и информации:

перетяжек;

всех видов рекламных и информационных конструкций, за исключением указателей расположения туристских ресурсов и мобильных элементов информационно-декоративного оформления событийного характера, включая праздничное оформление, устанавливаемых на срок проведения публичных мероприятий;

размещение информационных табличек и вывесок на архитектурных и декоративных элементах фасадов здания;

размещение информационных табличек и вывесок выше первого этажа здания, строения или сооружения;

размещение информационных табличек, вывесок консольных конструкций и отдельно стоящих средств наружной информации с площадью информационного поля более 0,8 кв. метров и высотой более 0,5 метра;

размещение средств наружной информации на крышах зданий и сооружений (конструкции);

установка кондиционеров, любых видов антенн и иного инженерного оборудования (за исключением архитектурной подсветки) на уличных фасадах всех типов зданий, строений и сооружений, формирующих территории общего пользования;

использование пиротехнических средств и фейерверков;

д) сохранение качества окружающей среды, необходимого для обеспечения сохранности объекта культурного наследия в его историко-градостроительной и природной среде:

запрещается повышение существующих отметок уровня земли;

е) соблюдение требований в области охраны окружающей среды, необходимых для обеспечения сохранности объекта культурного наследия в его историческом и ландшафтном окружении, а также охраняемого природного ландшафта:

при строительстве, реконструкции, капитальном ремонте объектов капитального строительства должны предусматриваться мероприятия по предупреждению и устранению загрязнения окружающей среды, применяться ресурсосберегающие, малоотходные, безотходные и иные технологии, способствующие предупреждению и устранению загрязнения окружающей среды, охране окружающей среды;

при сносе объектов капитального строительства должны быть разработаны и реализованы мероприятия по охране окружающей среды, в том числе мероприятия по восстановлению природной среды, мероприятия по рекультивации или консервации земель в соответствии с законодательством Российской Федерации;

ж) иные требования, необходимые для обеспечения сохранности объекта культурного наследия в его историко-градостроительной и природной среде:

при строительстве, реконструкции, капитальном ремонте объектов капитального строительства должны быть проведены в установленном порядке археологические полевые работы.

Все работы на участках, примыкающих к территориям объектов культурного наследия и выявленных объектов культурного наследия,

осуществляются в соответствии со статьей 36 Федерального закона «Об объектах культурного наследия (памятниках истории и культуры) народов Российской Федерации».