

КОМИТЕТ
РЕСПУБЛИКИ АДЫГЕЯ
ПО ИМУЩЕСТВЕННЫМ ОТНОШЕНИЯМ

Краснооктябрьская ул., д. 12,
г. Майкоп, 385000
тел. 52-51-68, факс 52-42-36
e-mail: komimra@mail.ru



АДЫГЭ РЕСПУБЛИКЭМ
МЫЛЪКУ ЗЭФЫШЫТЫКІЭХЭМКІЭ
И КОМИТЕТ

Краснооктябрьскэр ур., 12,
къ. Мыекъуатг, 385000
тел. 52-51-68, факс 52-42-36
e-mail: komimra@mail.ru

ПРИКАЗ

от 10.04.2023 г.

№ 116

г. Майкоп

Об установлении публичного сервитута
с целью размещения объекта регионального значения

В соответствии со статьями 23, частью 1 ст. 39.37, частью 2 ст. 39.38, частью 1 ст. 39.40 Земельного кодекса Российской Федерации, пунктом 8.1 ст. 4 Закона Республики Адыгея от 07.06.2007 г. № 86 «О регулировании земельных отношений», Положением о Комитете Республики Адыгея по имущественным отношениям, утвержденным постановлением Кабинета Министров Республики Адыгея от 02.07.2008 г. № 118 «О Положении о Комитете Республики Адыгея по имущественным отношениям» п. 1 ч. 6.1. ст. 17 Закона Республики Адыгея от 24.07.2009 г. № 280 «О градостроительной деятельности», Приказа Комитета Республики Адыгея по архитектуре и градостроительству от 22.09.2022 г. № 41-ДПТУ «Об утверждении основных частей проекта планировки и проекта межевания территории линейного объекта: «Газопровод межпоселковый высокого давления п. Четук - п. Читук Теучежского района Республики Адыгея» и на основании ходатайства ООО «Газпром газификация» (ОГРН 1217800107744, ИНН 7813655197), в лице Шемякиной Ирины Владимировны, действующего на основании доверенности от 16.05.2021 года № 78/162-н/78-2022-6-379, юридический адрес: 194044 г. Санкт - Петербург, вн. тер. г. Муниципальный округ Сампсониевское, пр-кт Большой Сампсониевский, д. 60, литер А, помещ. А, помещение 2Н, кабинет 1301, Комитет Республики Адыгея по имущественным отношениям решил:

1. Установить публичный сервитут в целях размещения линейного объекта «Газопровод межпоселковый высокого давления п. Четук - п. Читук Теучежского района Республики Адыгея» в отношении земельных участков, указанных в приложении № 1.

2. Установить график проведения работ на земельных участках, указанных в пункте 1 настоящего распоряжения, расположенных в

ЗАРЕГИСТРИРОВАН

«19» апреля 2023

Регистрационный № 23-115

государственной или муниципальной собственности и не предоставленных гражданам и юридическим лицам, при осуществлении деятельности, для обеспечения которой устанавливается публичный сервитут, ежегодно с 1 января по 31 декабря.

3. Утвердить границы публичного сервитута, согласно приложению № 2.

4. Срок публичного сервитута составляет 10 лет.

5. Срок, в течение которого использование земельного участка (его части) и (или) расположенного на нем объекта недвижимого имущества в соответствии с их разрешенным использованием будет невозможно или существенно затруднено в связи с осуществлением публичного сервитута, составляет 6 месяцев.

6. Порядок установления зон с особыми условиями использования территорий и содержание ограничений прав на земельные участки в границах таких зон определяется в соответствии с постановлением Правительства Российской Федерации от 20.11.2000 № 878 «Об утверждении Правил охраны газораспределительных сетей».

7. ООО «Газпром газификация»:

1) заключить с правообладателями земельных участков, указанных в приложении № 1 к настоящему распоряжению, соглашения об осуществлении публичного сервитута, предусматривающие размер платы за публичный сервитут в соответствии с Федеральным законом от 29.07.1998 г. № 135-ФЗ «Об оценочной деятельности в Российской Федерации» и приказом Минэкономразвития России от 4.06.2019 г. № 321 «Об утверждении методических рекомендаций по определению платы за публичный сервитут в отношении земельных участков, находящихся в частной собственности или находящихся в государственной или муниципальной собственности и предоставленных гражданам или юридическим лицам»;

2) осуществить порядок расчета и внесения платы за публичный сервитут в отношении земель или земельных участков, находящихся в государственной или муниципальной собственности и не предоставленных гражданам или юридическим лицам, осуществляется в соответствии со статьей 39.46 Земельного кодекса Российской Федерации.

3) приступить к осуществлению сервитута со дня заключения соглашений об осуществлении публичного сервитута, но не ранее дня внесения сведений о публичном сервитуте в Единый государственный реестр недвижимости, если иное не предусмотрено пунктами 11, 13 статьи 39.47 Земельного кодекса Российской Федерации;

4) при осуществлении деятельности, для которой устанавливается

публичный сервитут в отношении земель или земельных участков, находящихся в государственной или муниципальной собственности и не предоставленных гражданам или юридическим лицам, руководствоваться графиком проведения работ и обеспечить их завершение не позднее окончания срока публичного сервитута, установленного пунктом 5 настоящего распоряжения;

5) привести земельные участки, указанные в пункте 1 настоящего приказа, в состояние, пригодное для использования в соответствии с видом разрешенного использования, в сроки, предусмотренные пунктом 8 статьи 39.50 Земельного кодекса Российской Федерации.

8. Отделу по управлению и распоряжению земельными ресурсами Комитета Республики Адыгея по имущественным отношениям (Медянцевой В.И.) обеспечить в течение пяти рабочих дней со дня принятия настоящего распоряжения:

1) размещение распоряжения на официальном сайте исполнительных органов государственной власти Республики Адыгея в информационно-телекоммуникационной сети «Интернет»;

2) направление в Управление Федеральной службы государственной регистрации, кадастра и картографии по Республике Адыгея копии распоряжения и сведений о границах публичного сервитута для внесения в Единый государственный реестр недвижимости в порядке, предусмотренном Федеральным законом от 13 июля 2015 года № 218-ФЗ «О государственной регистрации недвижимости»;

3) направление в ООО «Газпром газификация» копии настоящего распоряжения, а также сведений о лицах, являющихся правообладателями земельных участков, в отношении которых установлен публичный сервитут.

9. Контроль за исполнением настоящего распоряжения возложить на заместителя председателя Комитета Казначевскую О.С.

Председатель Комитета



И.П. Бочарникова

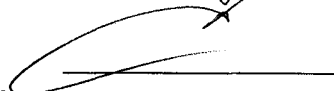
Проект распоряжения подготовлен и внесен:

Разработчик



В.И. Медянцева

Заместитель председателя
Антикоррупционная экспертиза,
правовая экспертиза:



О.С. Казначевская

Начальник отдела по правовым
вопросам и кадровой работе



Р.А. Ожев 29.03 2023 г.

Приложение № 1
к приказу Комитета
Республики Адыгея по имущественным
отношениям от 10.04.2023 года № 116

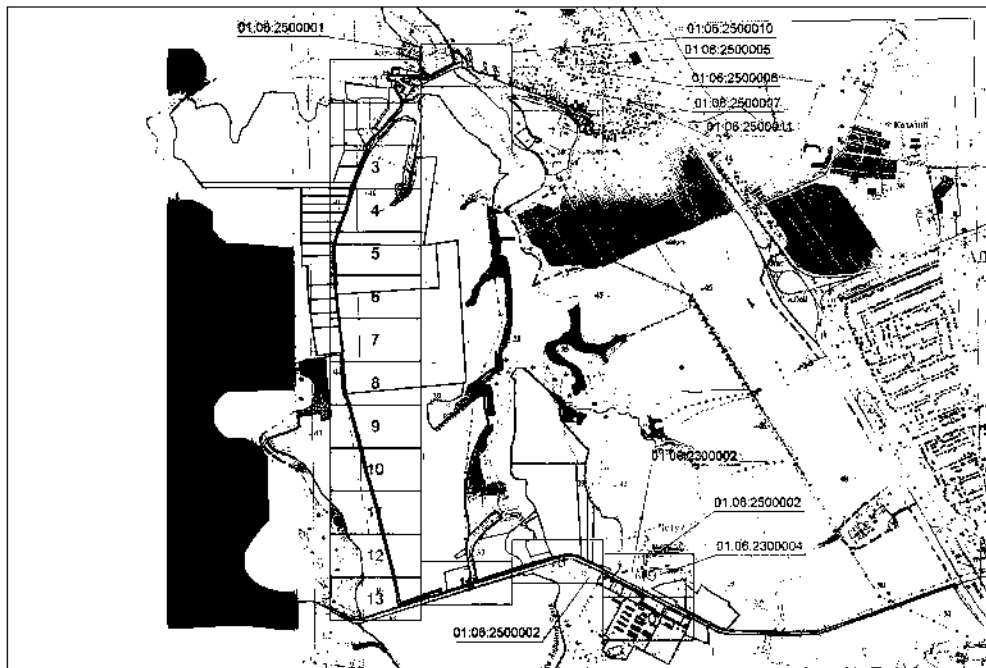
Перечень земельных участков, в отношении которых
устанавливается публичный сервитут

№ п/п	Кадастровый номер земельного участка	Адрес (местоположение)
1	01:06:2500002:527	Респ Адыгея, р-н Теучежский, автомобильная дорога Энем-Адыгейск-Бжедугхабль км 21+499-26+835 км;35+210-59+904 км
2	01:06:2500002:591	Адыгея респ, р-н Теучежский, южнее х. Читук
3	01:06:2500002:872	Республика Адыгея, р-н Теучежский, аул Пчегатлукай, ул Ленина, 45, южнее п.Четук
4	01:06:2500002:926	Республика Адыгея, р-н Теучежский, аул Пчегатлукай, ул Ленина, 45, южнее п. Четук
5	01:06:2500002:874	Республика Адыгея, р-н Теучежский, аул Пчегатлукай, ул Ленина, 45, юго-западнее п. Четук
6	01:06:2500002:458	Респ. Адыгея, р-н Теучежский, секция №3к, поле №1 западнее хутора Четук, 1 поле с восточной стороны
7	01:06:2500002:780	Республика Адыгея, р-н Теучежский, аул Пчегатлукай, ул Ленина, 45, (территория бывшего МОП " Теучежское", секция №3, поле №1, западнее хутора Четук)
8	01:06:2500002:846	Республика Адыгея, р-н Теучежский, аул Пчегатлукай, ул Ленина, 45
9	01:06:2500002:104	Республика Адыгея, р-н Теучежский, Пчегатлукайское сельское поселение, на территории бывшего МОП "Теучежское"
10	01:06:2500002:688	Республика Адыгея, р-н Теучежский, фонд перераспределения на территории бывшего МОП "Теучежское"
11	01:06:2500002:689	Республика Адыгея, р-н Теучежский, фонд перераспределения на территории бывшего МОП "Теучежское"
12	01:06:2500002:118	Респ. Адыгея, р-н Теучежский, на территории бывшего МОП "Теучежское"
13	01:06:2500002:1314	Республика Адыгея, р-н Теучежский, секция №6К, поле №1, северо-западнее х. Четук, тер. бывшего МОП "Теучежское"
14	01:06:2500002:1315	Республика Адыгея, р-н Теучежский, секция №6К, поле №1, северо-западнее х. Четук, тер. бывшего МОП "Теучежское"
15	01:06:2500002:1308	Российская Федерация, Адыгея Респ, Теучежский р-н секция №6К, поле №1, северо-западнее х. Четук, тер. бывшего МОП "Теучежское"
16	01:06:2500002:907	Республика Адыгея, р-н Теучежский, аул Пчегатлукай, ул Ленина, 45, южнее п. Четук
17	01:06:2500001:1356	Республика Адыгея, р-н Теучежский, аул Пчегатлукай, ул Ленина, 45
18	01:06:2500001:53	Адыгея респ, р-н Теучежский, аул Тугургой, ул. Школьная, 5

19	01:06:2500002:81	Республика Адыгея, р-н Теучежский, секция №3, поле №1, западнее х Четук, территория бывшего МОП "Теучежское"
20	01:06:2500002:820	Республика Адыгея, р-н Теучежский, п Четук
21	е.з. 01:00:0000000:29 01:06:2500006:194	Адыгея респ, р-н Теучежский, Тахтамукайский район, Теучежское лесничество, Тахтамукайское лесничество
22	01:06:2500001	Республика Адыгея, р-н Теучежский, Пчегатлукайское с/п
23	01:06:2500002	Республика Адыгея, р-н Теучежский, Пчегатлукайское с/п
24	01:06:2500010	Республика Адыгея, р-н Теучежский, Пчегатлукайское с/п
25	01:06:2500007	Республика Адыгея, р-н Теучежский, Пчегатлукайское с/п
26	01:06:2500006	Республика Адыгея, р-н Теучежский, Пчегатлукайское с/п
27	01:06:2500005	Республика Адыгея, р-н Теучежский, Пчегатлукайское с/п
28	01:06:2500004	Республика Адыгея, р-н Теучежский, Пчегатлукайское с/п
29	01:06:2500011	Республика Адыгея, р-н Теучежский, Пчегатлукайское с/п
30	01:06:2500012	Республика Адыгея, р-н Теучежский, Пчегатлукайское с/п


Схема расположения границ публичного сервитута

Основной лист



Масштаб 1:30000

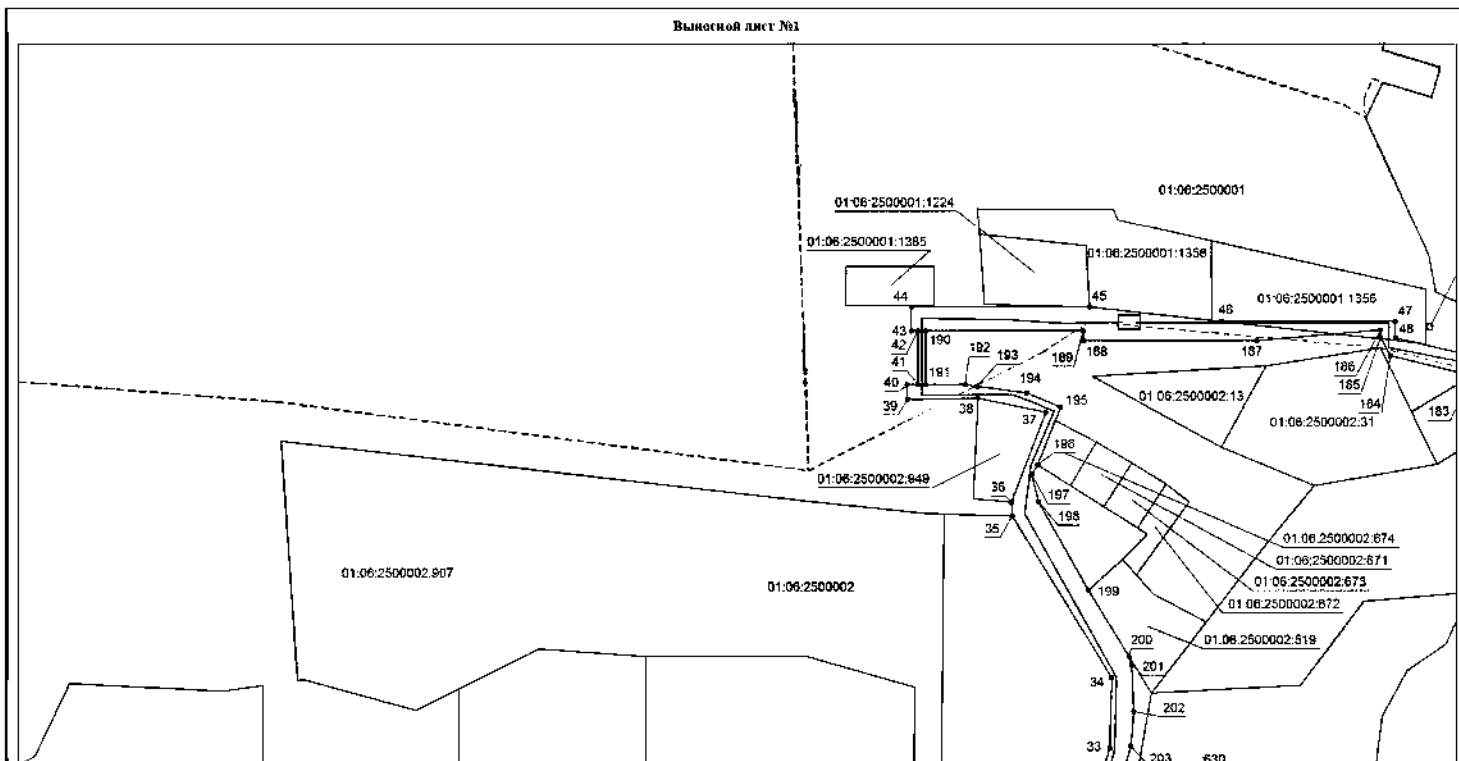
Используемые условные знаки и обозначения:

-  – область выносного листа.
- 23 – номер выносного листа.

Остальные используемые условные знаки и обозначения, приведены на отдельной странице в конце раздела.

Схема расположения границ публичного сервитута

Выносной лист №1

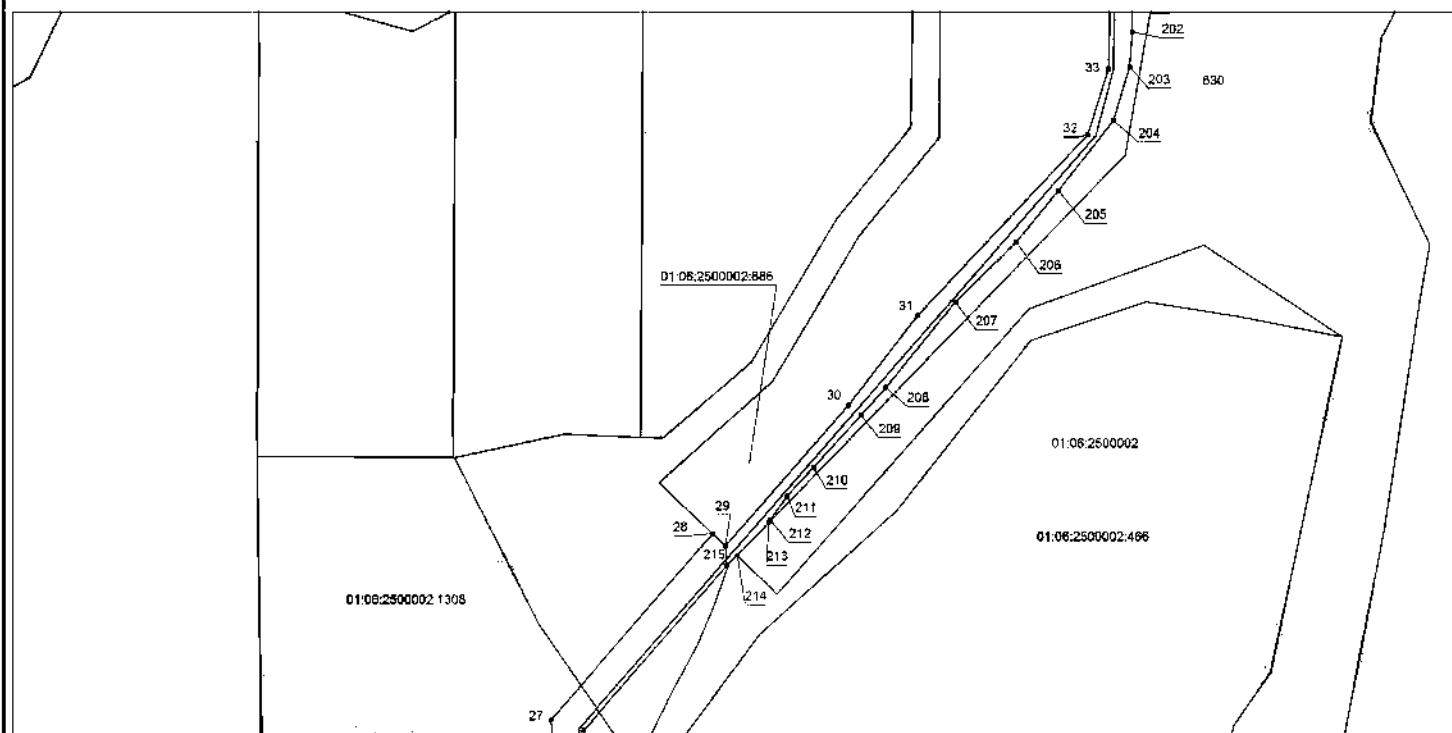


Масштаб 1:2000

Используемые условные знаки и обозначения: приведены на отдельной странице в конце раздела.

Схема расположения границ публичного сервитута

Выносной лист №2

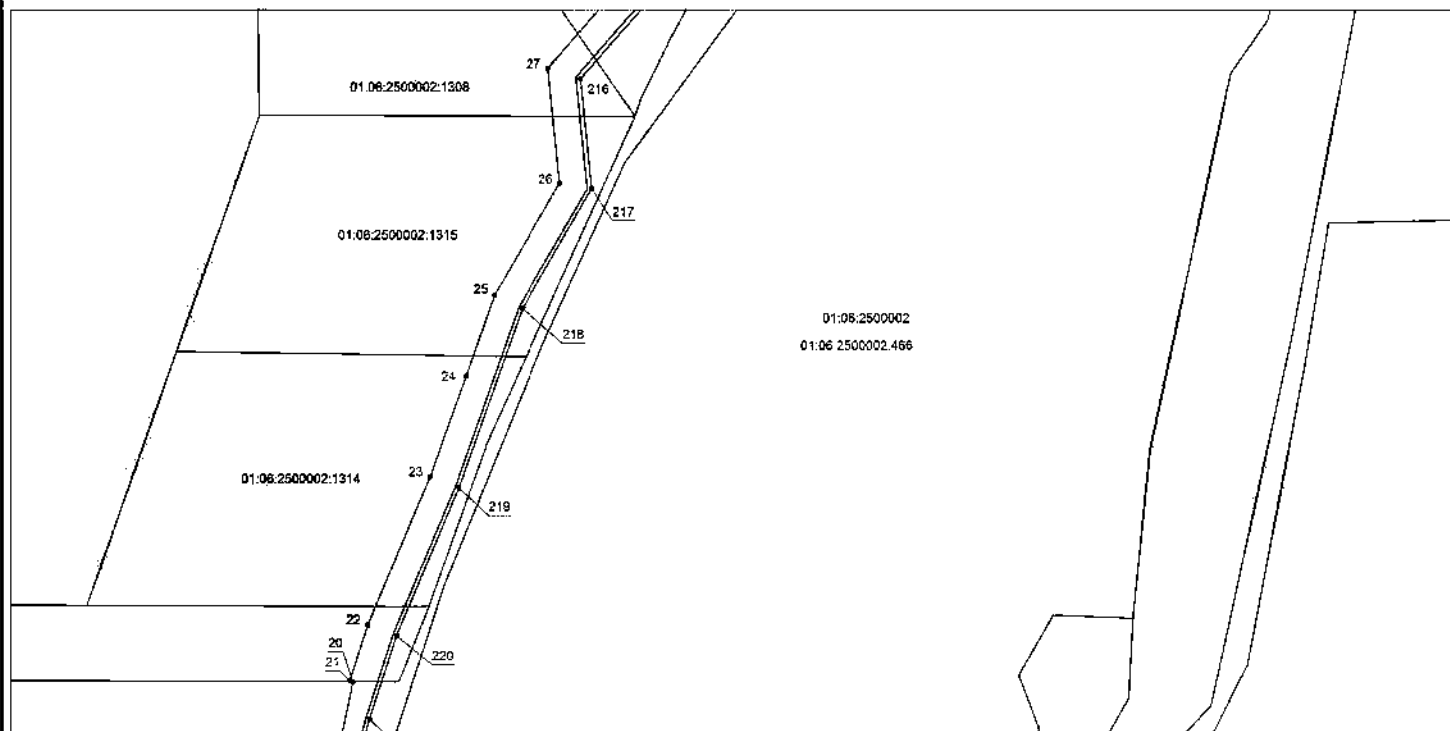


Масштаб 1:2000

Используемые условные знаки и обозначения, приведены на отдельной странице в конце раздела.

Схема расположения границ публичного сервитута

Выносной лист №3



01.06.2500002
01.06.2500002.466

01.06.2500002.1314

01.06.2500002.1308

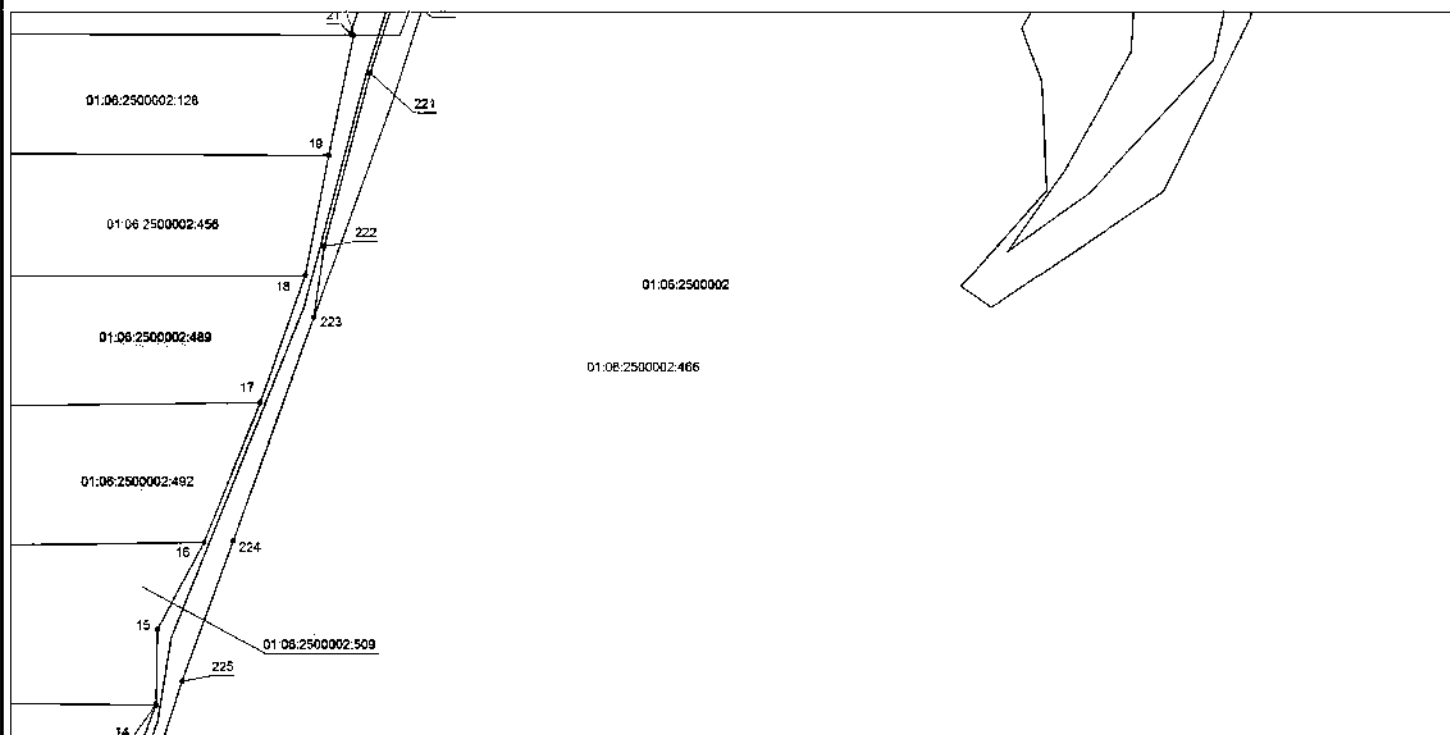
01.06.2500002.1315

Масштаб 1:2000

Используемые условные знаки и обозначения: приведены на отдельной странице в конце раздела.

Схема расположения границ публичного сервитута

Выносной лист №4

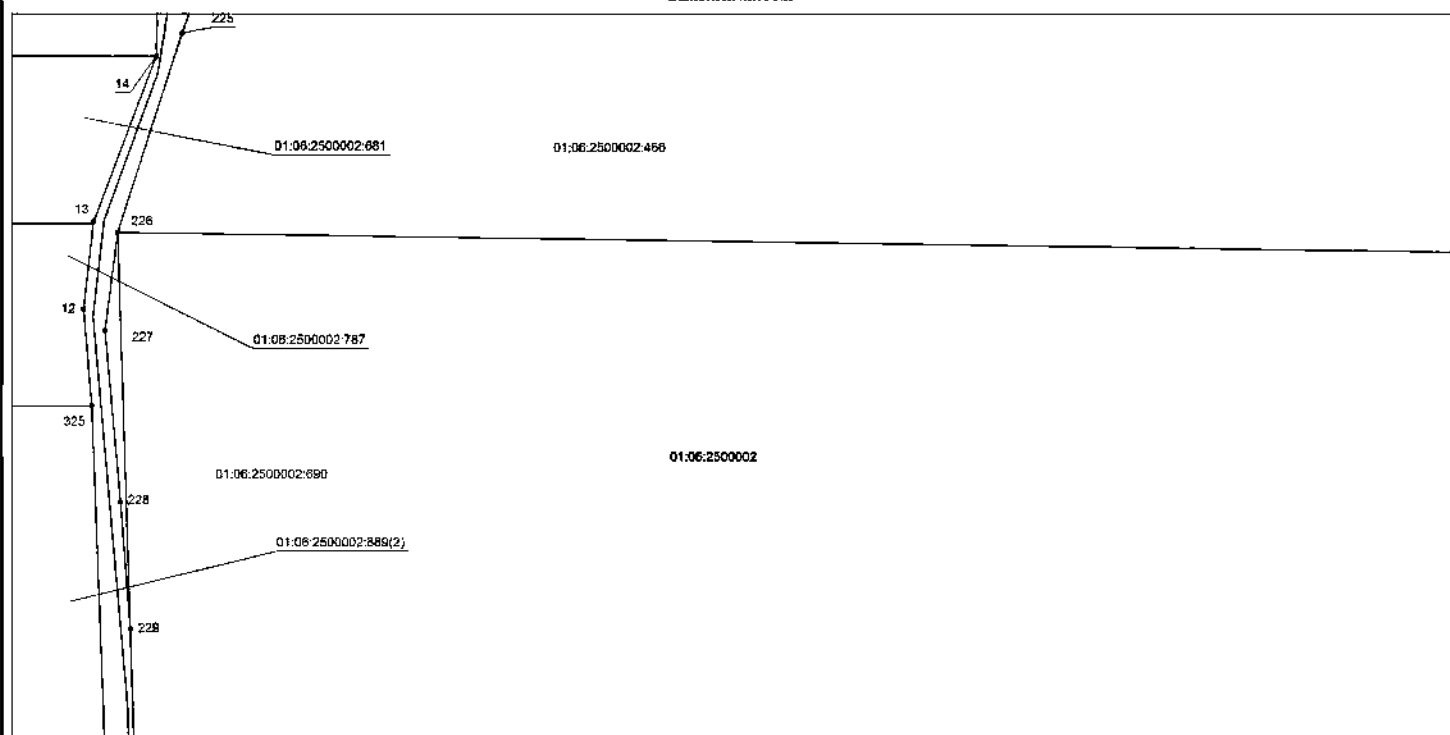


Используемые условные знаки и обозначения, приведены на отдельной странице в конце раздела.

Масштаб 1:2000

Схема расположения границ публичного сервитута

Выносной лист №5

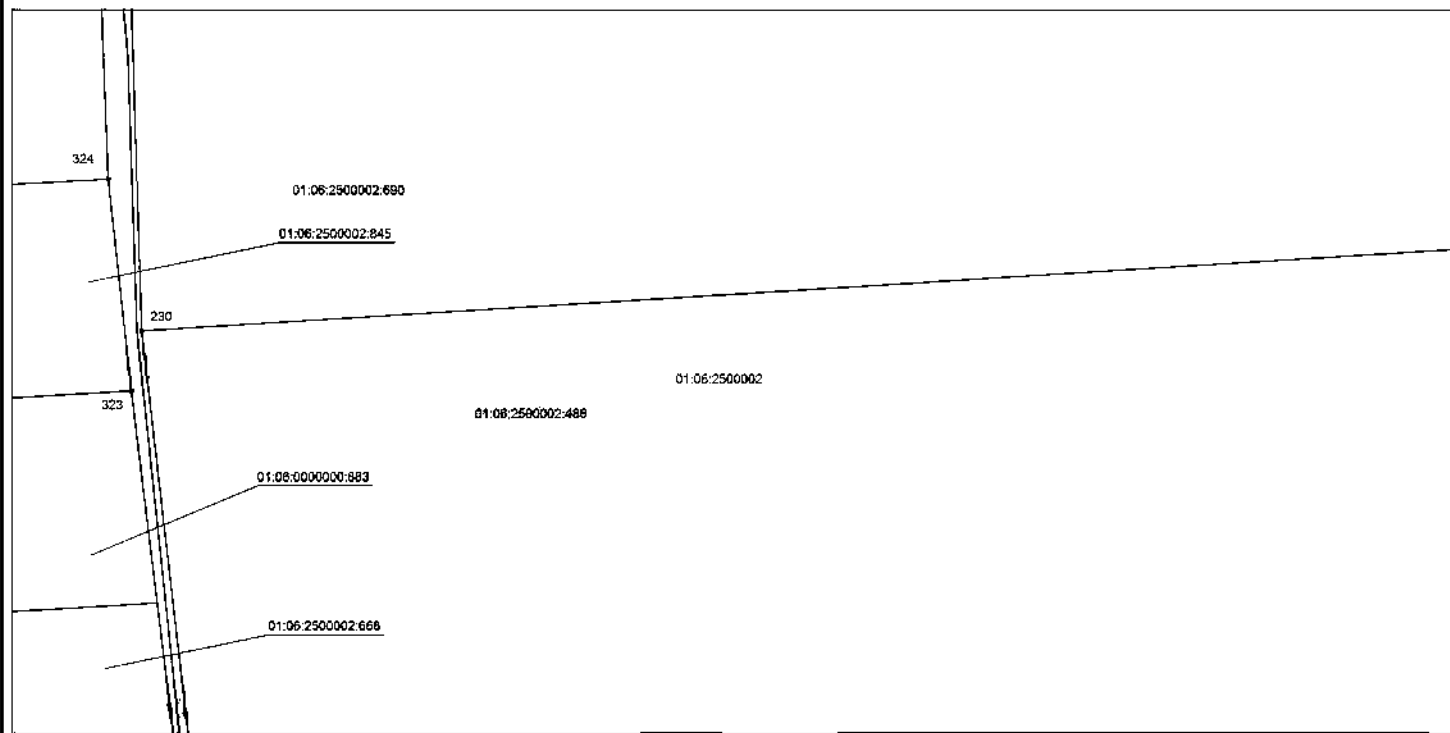


Масштаб 1:2000

Используемые условные знаки и обозначения: приведены на отдельной странице в конце раздела.

Схема расположения границ публичного сервитута

Выносной лист №6



Масштаб 1:2000

Используемые условные знаки и обозначения: приведены на отдельной странице в конце раздела.

Схема расположения границ публичного сервитута

Выносной лист №7

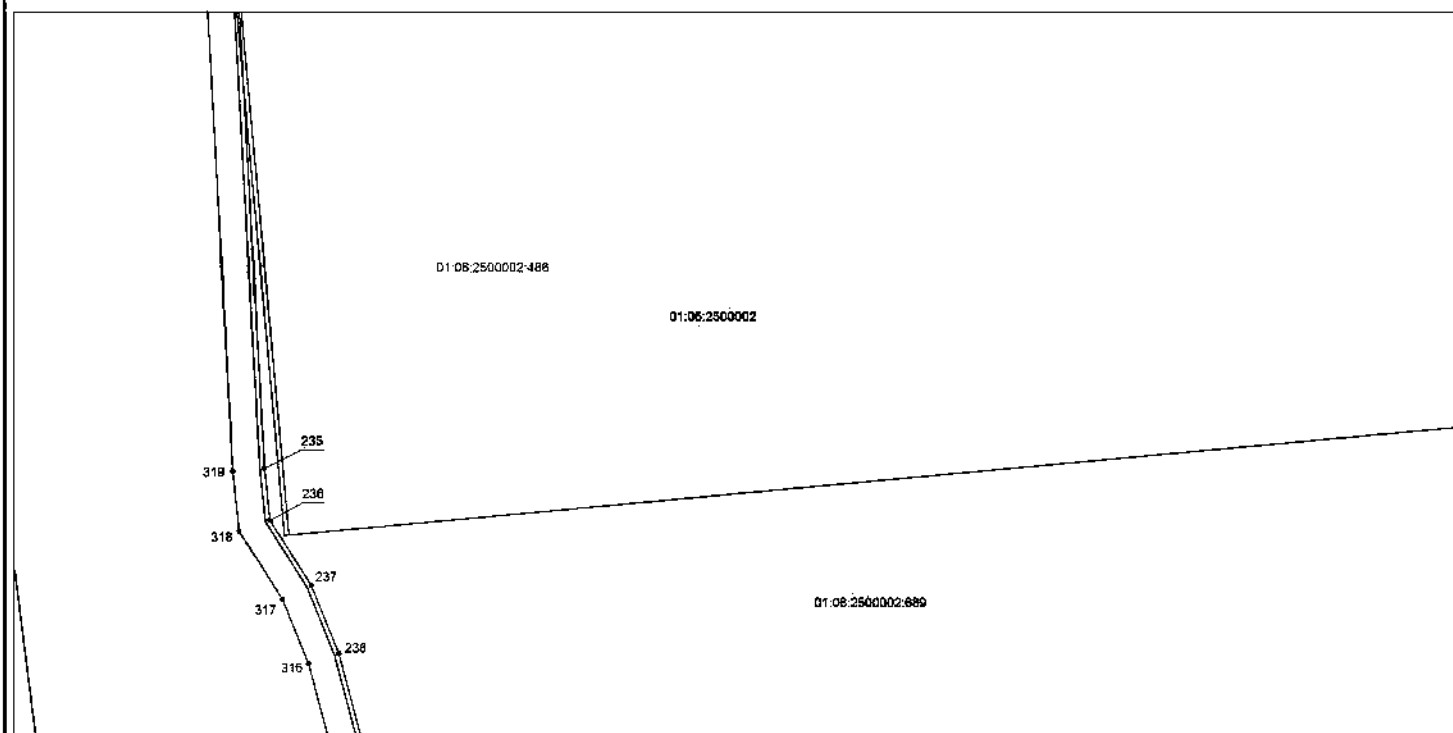


Масштаб 1:2000

Используемые условные знаки и обозначения: приведены на отдельной странице в конце раздела.

Схема расположения границ публичного сервитута

Выносной лист №8

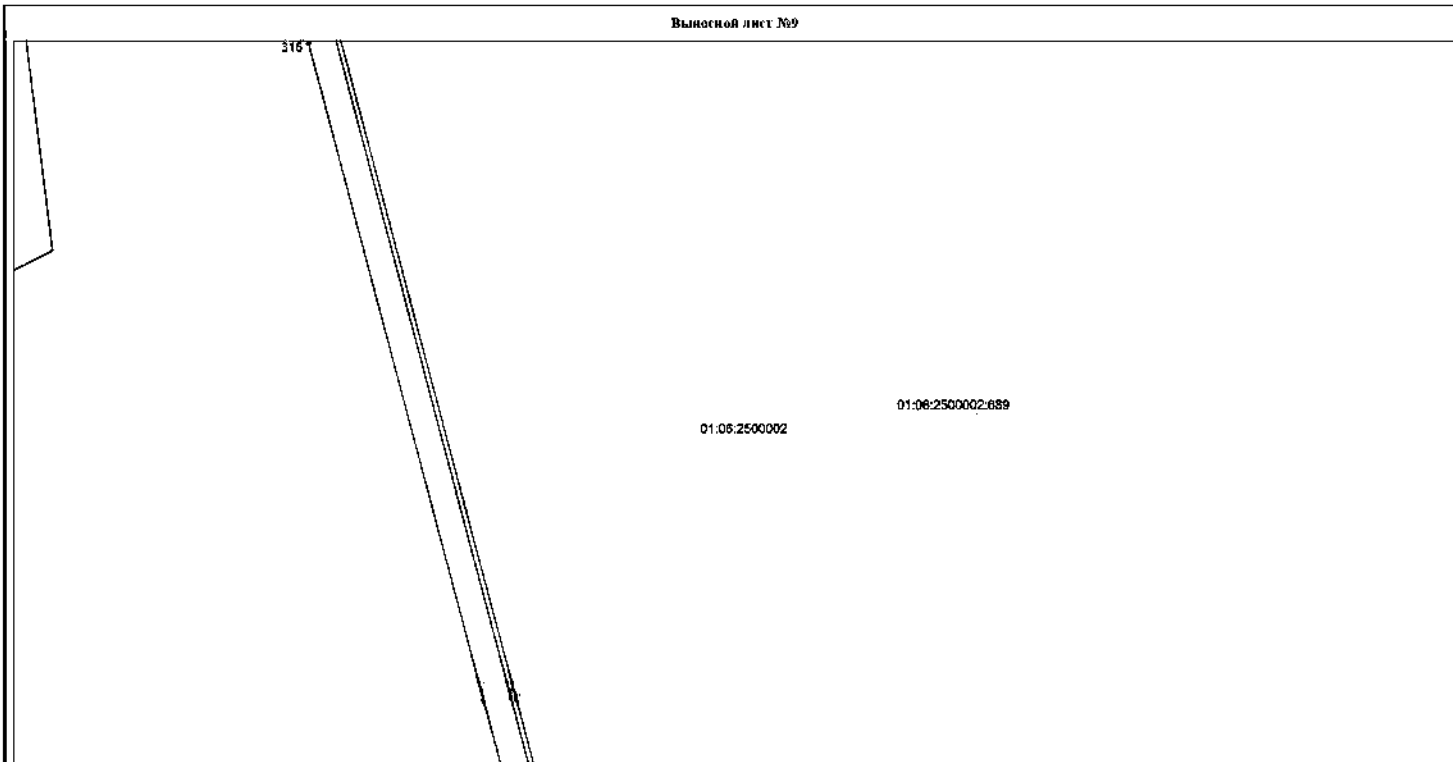


Масштаб 1:2000

Используемые условные знаки и обозначения, приведены на отдельной странице в конце раздела.

Схема расположения границ публичного сервитута

Выносной лист №9

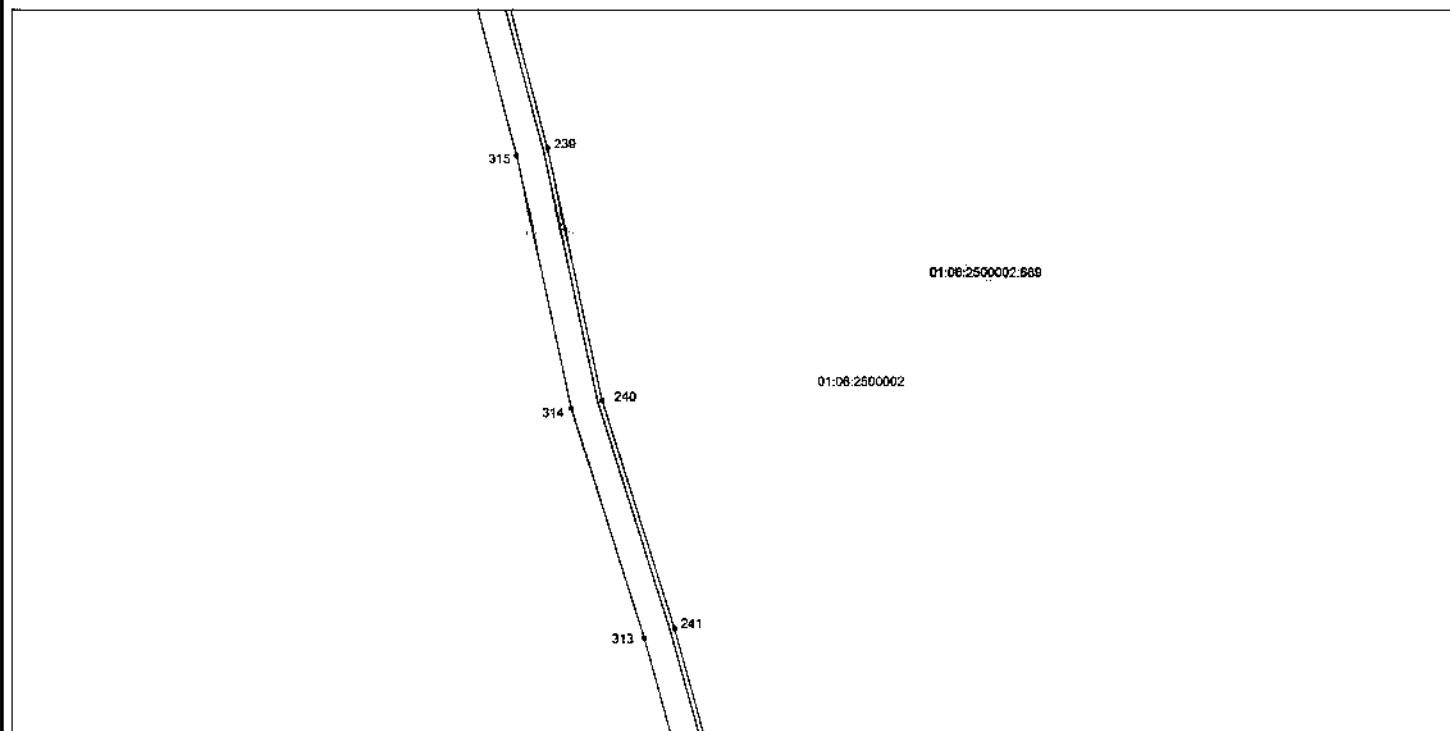


Масштаб 1:2000

Используемые условные знаки и обозначения: приведены на отдельной странице в конце раздела.

Схема расположения границ публичного сервитута

Выносной лист №10

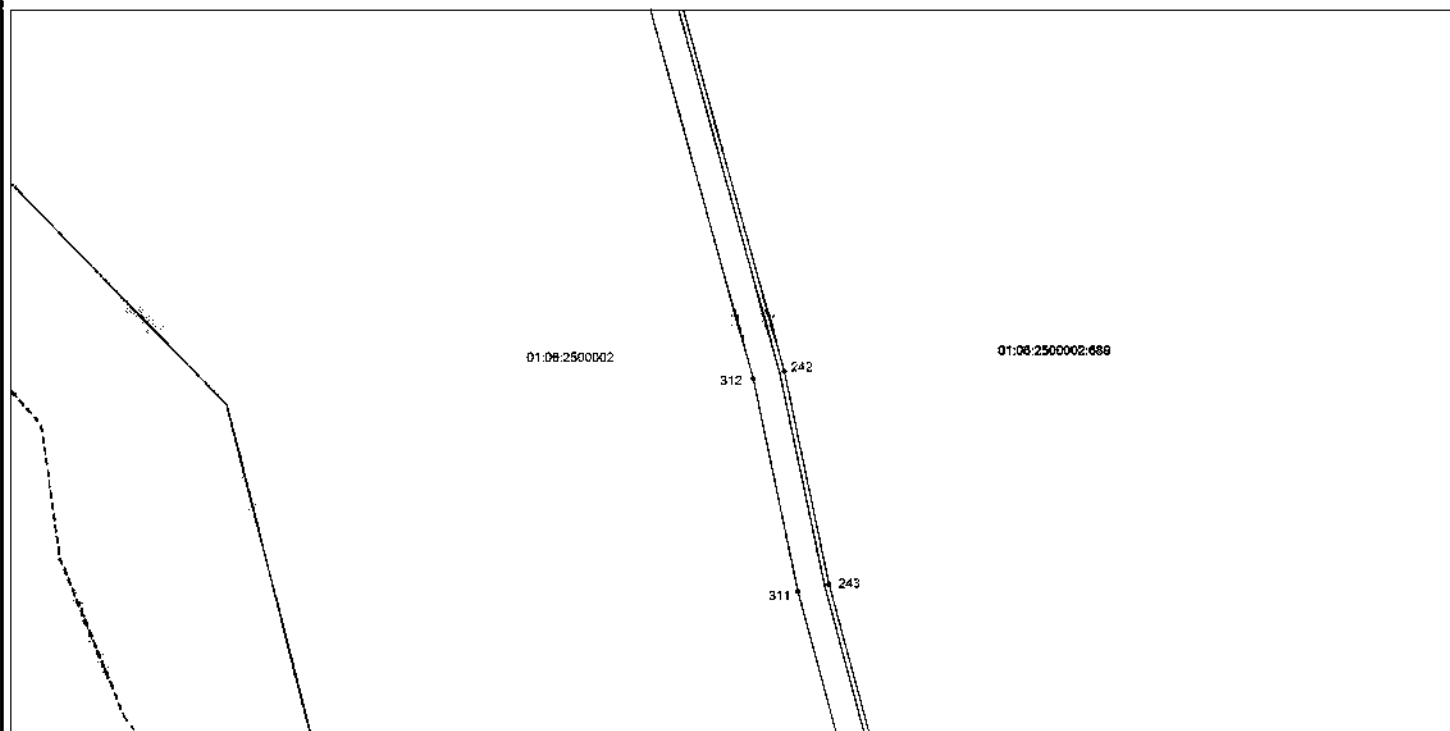


Масштаб 1:2000

Используемые условные знаки и обозначения: приведены на отдельной странице в конце раздела.

Схема расположения границ публичного сервитута

Выносной лист №11

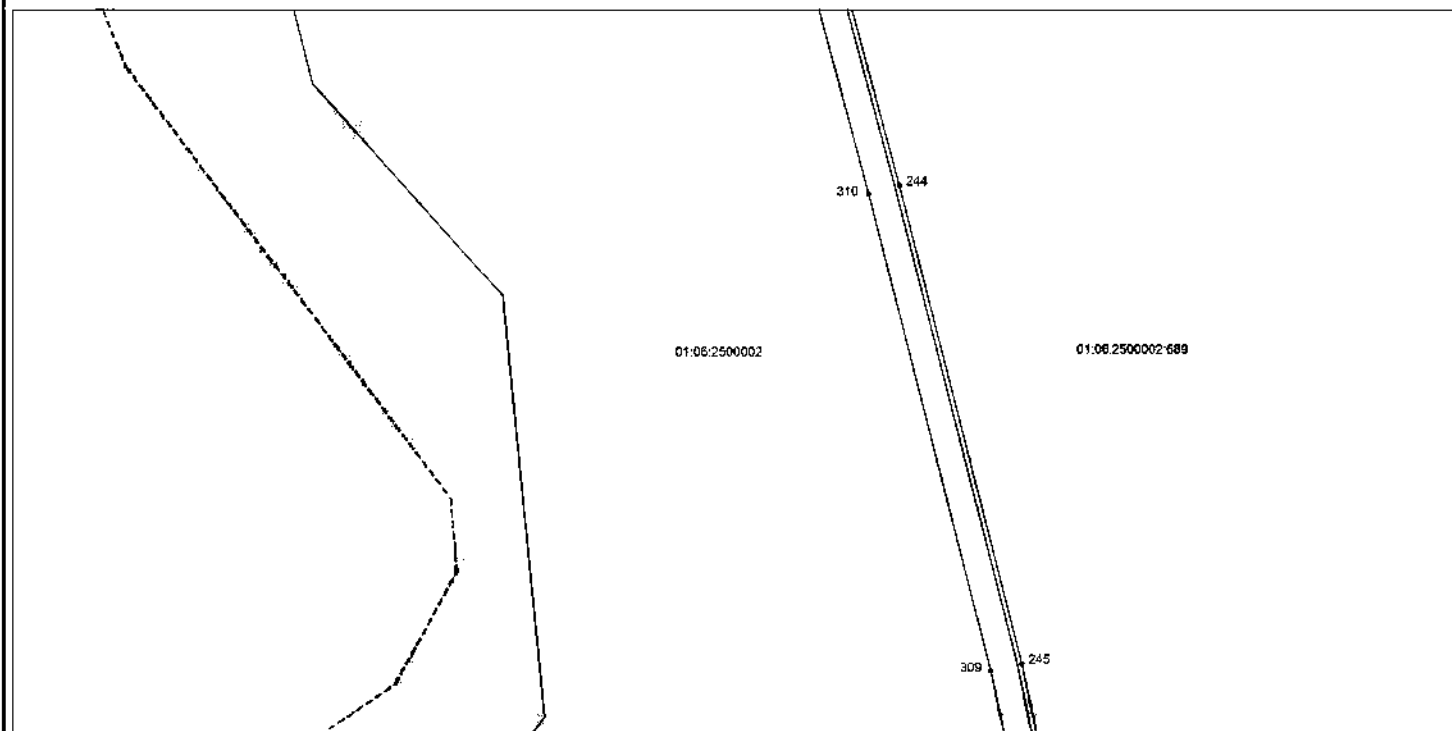


Масштаб 1:2000

Используемые условные знаки и обозначения, приведены на отдельной странице в конце раздела.

Схема расположения границ публичного сервитута

Выносной лист №12

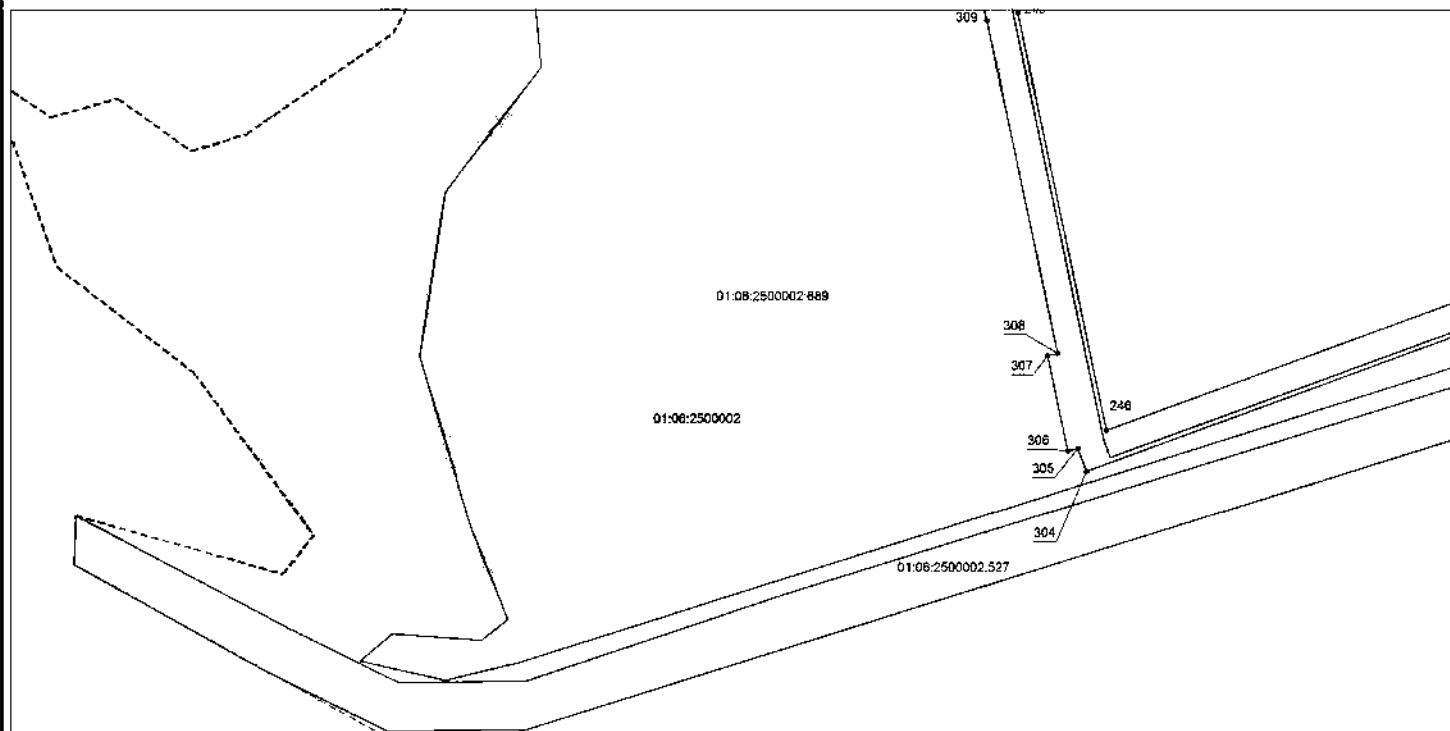


Масштаб 1:2000

Используемые условные знаки и обозначения, приведены на отдельной странице в конце раздела.

Схема расположения границ публичного сервитута

Выносной лист №13

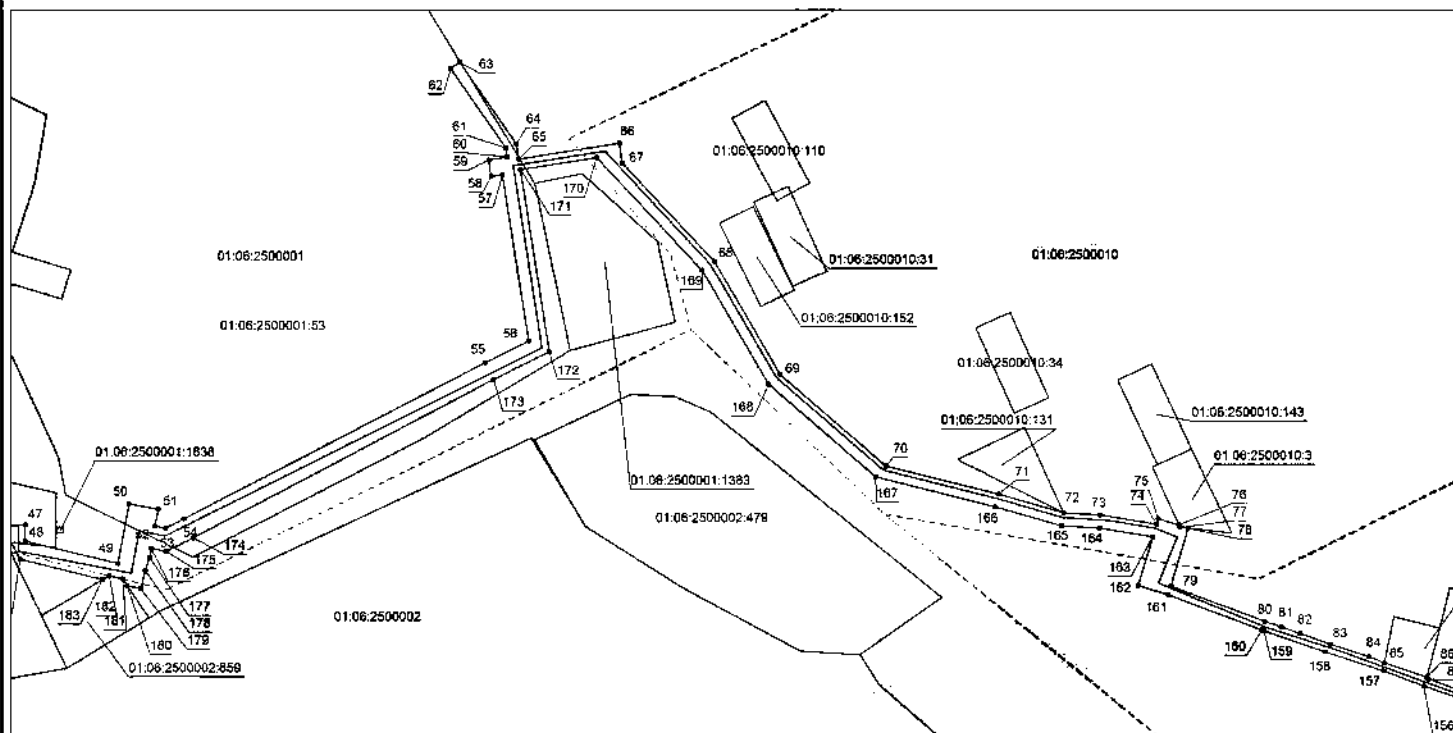


Масштаб 1:2000

Используемые условные знаки и обозначения: приведены на отдельной странице в конце раздела.

Схема расположения границ публичного сервитута

Выносной лист №14

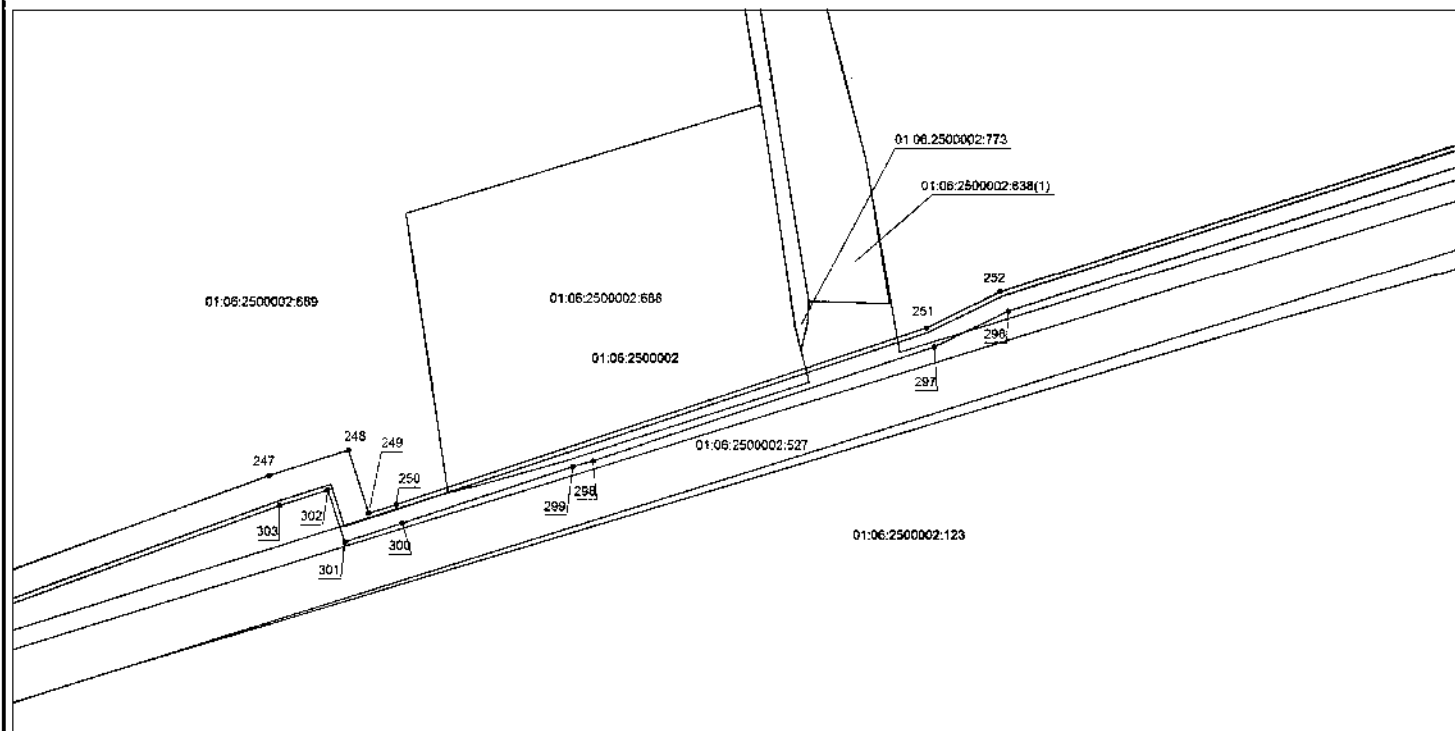


Масштаб 1:2000

Используемые условные знаки и обозначения, приведены на отдельной странице в конце раздела.

Схема расположения границ публичного сервитута

Выносной лист №15

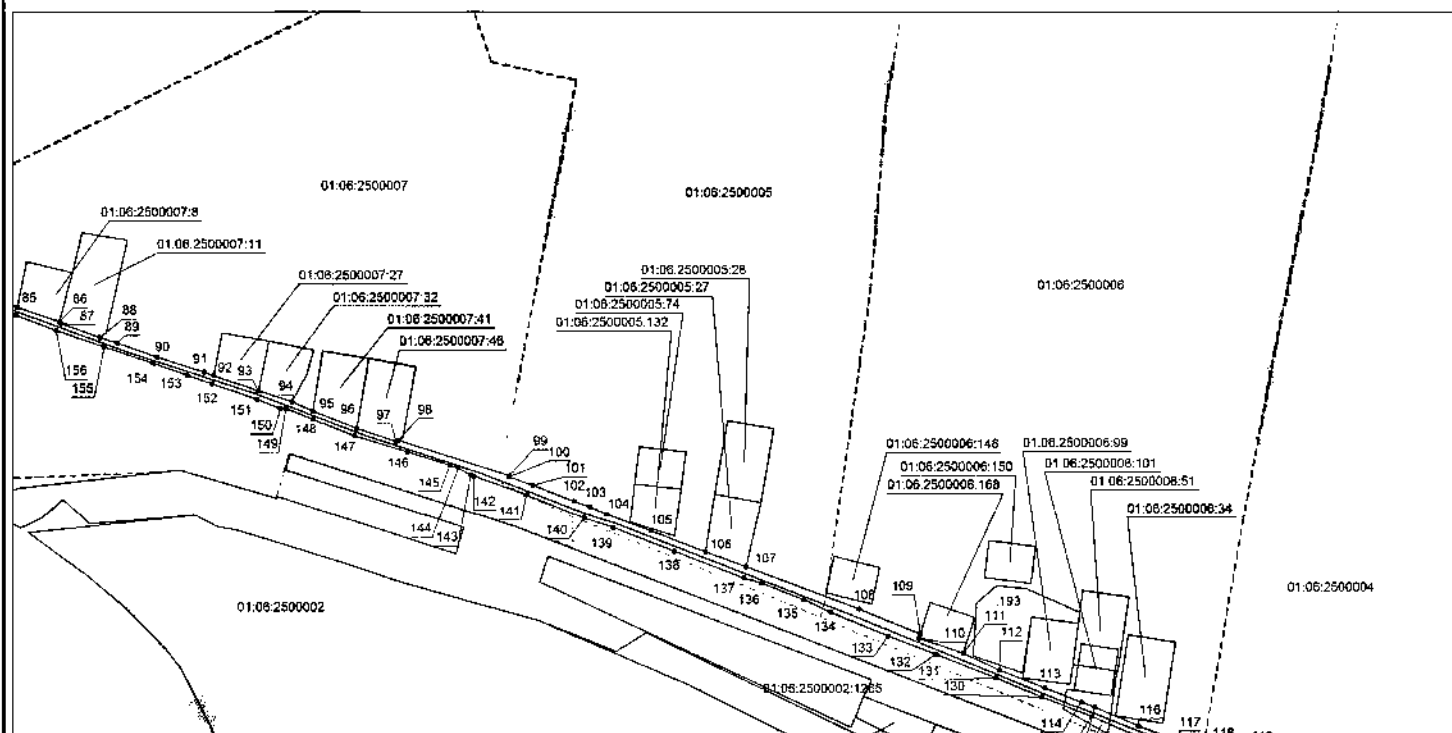


Масштаб 1:2000

Используемые условные знаки и обозначения, приведены на отдельной странице в конце раздела.

Схема расположения границ публичного сервитута

Выносной лист №16

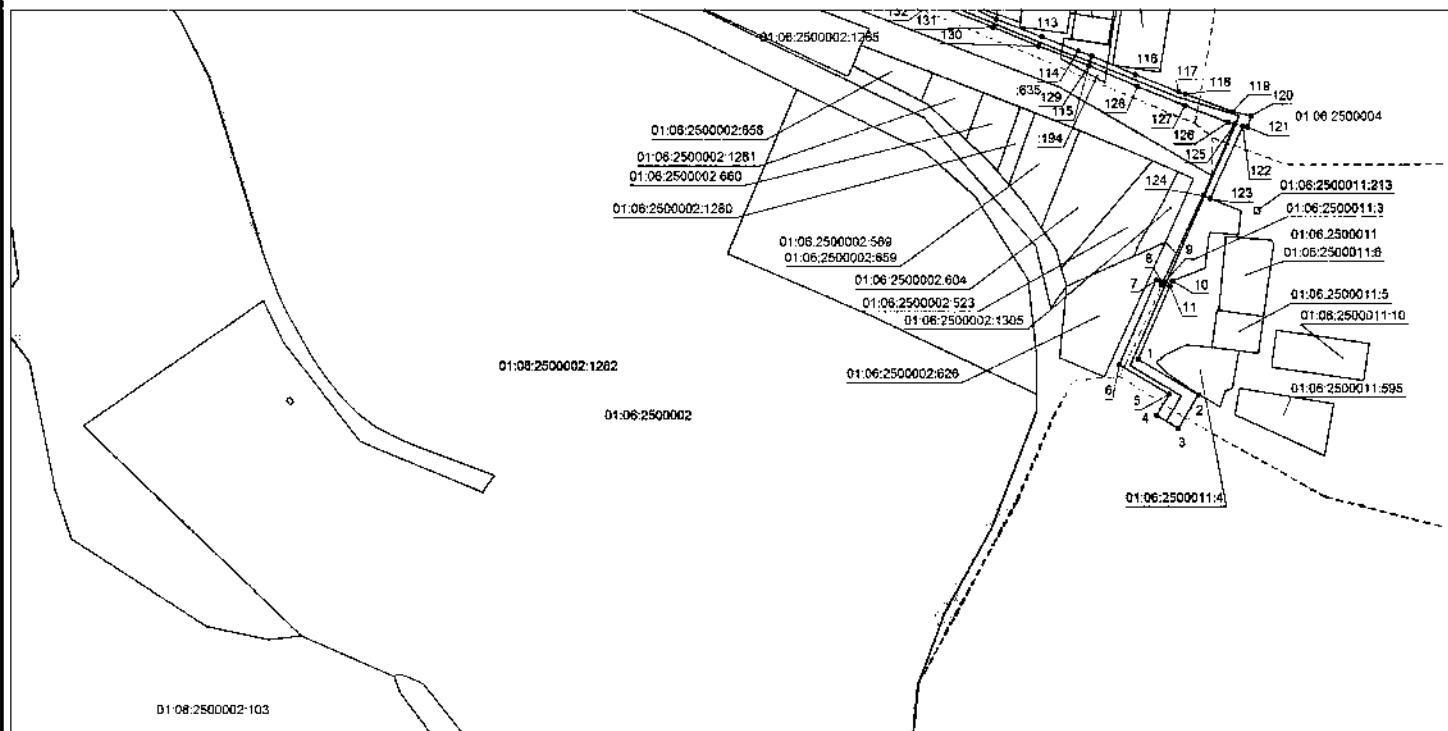


Масштаб 1:2000

Используемые условные знаки и обозначения: приведены на отдельной странице в конце раздела.

Схема расположения границ публичного сервитута

Выносной лист №17

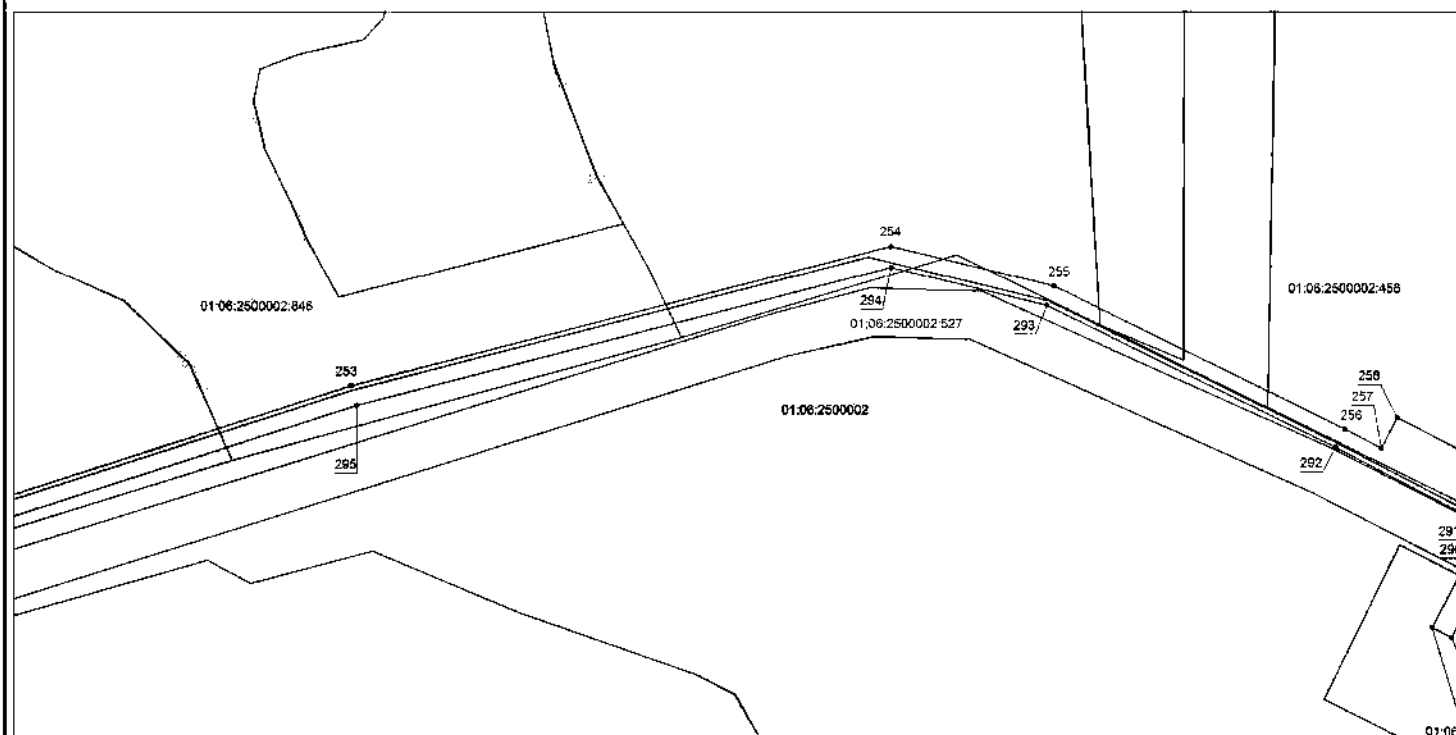


Масштаб 1:2000

Используемые условные знаки и обозначения: приведены на отдельной странице в конце раздела.

Схема расположения границ публичного сервитута

Выносной лист №18

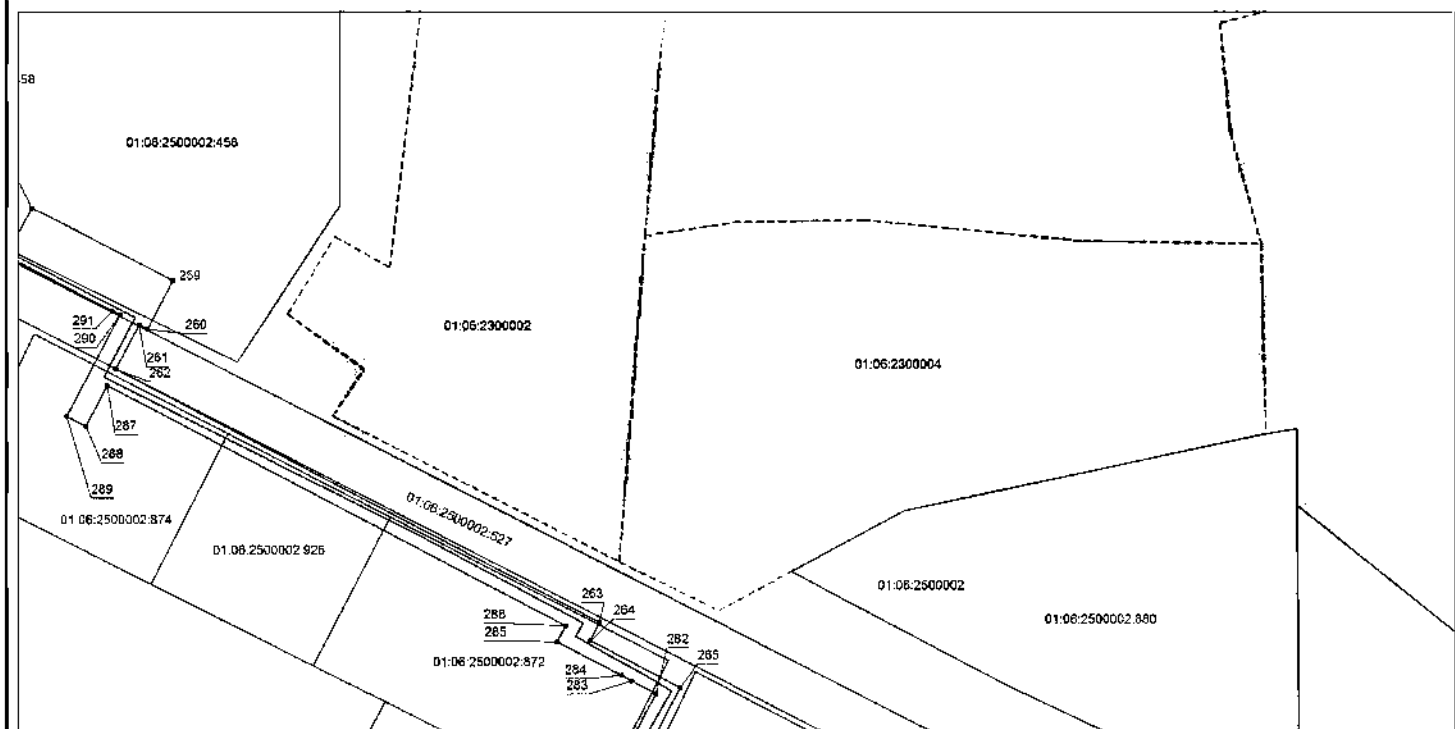


Масштаб 1:2000

Используемые условные знаки и обозначения, приведены на отдельной странице в конце раздела.

Схема расположения границ публичного сервитута

Выносной лист №19



Масштаб 1:2000

Используемые условные знаки и обозначения, приведены на отдельной странице в конце раздела.