



МИНИСТЕРСТВО ПРИРОДНЫХ РЕСУРСОВ И ЭКОЛОГИИ
РОССИЙСКОЙ ФЕДЕРАЦИИ
(Минприроды России)

П Р И К А З

г. МОСКВА

18.01.2024

№ 26

**Об утверждении Положения о дендрологическом
парке федерального значения «Южные культуры»**

На основании подпункта 5.2.69 пункта 5 Положения о Министерстве природных ресурсов и экологии Российской Федерации, утвержденного постановлением Правительства Российской Федерации от 11.11.2015 № 1219, **п р и к а з ы в а ю:**

1. Утвердить прилагаемое Положение о дендрологическом парке федерального значения «Южные культуры».

2. Признать утратившим силу приказ Министерства природных ресурсов и экологии Российской Федерации от 02.12.2015 № 523 «Об утверждении Положения о дендрологическом парке федерального значения «Южные культуры» (зарегистрирован Министерством юстиции Российской Федерации 19.02.2016, регистрационный № 41172).

Исполняющий обязанности Министра

К.А. Цыганов



Утверждено
приказом Министерства
природных ресурсов и экологии
Российской Федерации
от 18.01.2024 № 26

**ПОЛОЖЕНИЕ
О ДЕНДРОЛОГИЧЕСКОМ ПАРКЕ
ФЕДЕРАЛЬНОГО ЗНАЧЕНИЯ «ЮЖНЫЕ КУЛЬТУРЫ»**

I. Общие положения

1. Настоящее Положение разработано в соответствии с требованиями Федерального закона от 10.01.2002 № 7-ФЗ «Об охране окружающей среды», Федерального закона от 14.03.1995 № 33-ФЗ «Об особо охраняемых природных территориях», Лесного кодекса Российской Федерации, Земельного кодекса Российской Федерации, Водного кодекса Российской Федерации, Градостроительного кодекса Российской Федерации, Федерального закона от 24.04.1995 № 52-ФЗ «О животном мире», Федерального закона от 20.12.2004 № 166-ФЗ «О рыболовстве и сохранении водных биологических ресурсов», Федерального закона от 24.07.2009 № 209-ФЗ «Об охоте и о сохранении охотничьих ресурсов и о внесении изменений в отдельные законодательные акты Российской Федерации».

2. Дендрологический парк федерального значения «Южные культуры» (далее – дендрологический парк) создан решением Исполнительного комитета Адлерского районного Совета народных депутатов города Сочи Краснодарского края от 28.11.1979 № 403 «Об утверждении памятников природы в районе» для формирования специальных коллекций растений в целях сохранения растительного мира и его разнообразия.

3. Дендрологический парк отнесен распоряжением Правительства Российской Федерации от 21.04.2011 № 685-р к ведению Министерства природных ресурсов и экологии Российской Федерации.

4. Дендрологический парк расположен в муниципальном образовании городском округе город-курорт Сочи Краснодарского края в границах федеральной территории «Сириус».

5. Общая площадь территории дендрологического парка составляет 19,967 гектаров.

6. Сведения о границах дендрологического парка внесены в Единый государственный реестр недвижимости (реестровый номер 23:49-9.1) и представлены в приложении № 1 к настоящему Положению.

7. Карта-схема границ и функционального зонирования дендрологического парка представлена в приложении № 2 к настоящему Положению.

8. Сведения о границах функциональных зон дендрологического парка представлены в приложении № 3 к настоящему Положению.

9. Границы и особенности режима особой охраны территории дендрологического парка учитываются при разработке планов и перспектив экономического и социального развития федеральной территории «Сириус», лесохозяйственных регламентов лесничеств и проектов освоения лесов, подготовке документов территориального планирования, инвентаризации земель.

II. Задачи дендрологического парка

10. На дендрологический парк возлагаются следующие задачи:

1) создание в искусственных условиях, сохранение и обогащение коллекций живых аборигенных, интродуцированных и экзотических объектов растительного мира (особенно редких и исчезающих видов) и других ботанических объектов, имеющих большое научное, учебное, экономическое и культурное значение в целях сохранения биологического разнообразия и обогащения растительного мира;

2) разработка эффективных методов интродукции и селекции декоративных, редких и хозяйственно-ценных видов объектов растительного мира в условиях северной границы влажных субтропиков;

3) испытание и отбор редких и хозяйственно-ценных видов древесных и кустарниковых объектов растительного мира для последующего их использования в озеленении;

4) осуществление научной (научно-исследовательской) деятельности;

5) осуществление государственного экологического мониторинга (государственного мониторинга окружающей среды);

6) экологическое просвещение, включая осуществление учебно-педагогической и научно-просветительной деятельности в области ботаники и охраны природы, селекции, декоративного садоводства и ландшафтной архитектуры;

7) сохранение памятников садово-парковой архитектуры и целостности ландшафтного ансамбля дендрологического парка, имеющих особую историко-культурную ценность;

8) создание условий для демонстрации экспозиций дендрологического парка, обеспечения и осуществления рекреационной деятельности.

11. Управление дендрологическим парком, а также выполнение задач, возложенных на дендрологический парк, осуществляет федеральное государственное бюджетное учреждение «Кавказский государственный природный биосферный заповедник имени Х.Г. Шапошникова» (далее – Учреждение).

III. Режим особой охраны территории дендрологического парка

12. На территории дендрологического парка запрещается всякая

деятельность, не связанная с выполнением возложенных на него задач и влекущая за собой нарушение сохранности флористических объектов, в том числе:

1) разведка и добыча полезных ископаемых, подземных вод (за исключением разведки и добычи подземных вод в целях питьевого, хозяйственно-бытового и технического водоснабжения, необходимых для обеспечения охраны и использования дендрологического парка);

2) деятельность, влекущая за собой нарушение почвенного слоя и горных пород (за исключением случаев, если такая деятельность связана с обеспечением охраны и использования дендрологического парка);

3) деятельность, влекущая за собой развитие негативных процессов, влияющих на состояние водных объектов;

4) строительство автомобильных дорог, трубопроводов, линий электропередачи и других коммуникаций, а также строительство и эксплуатация хозяйственных и жилых объектов (за исключением объектов, связанных с обеспечением охраны и использования дендрологического парка);

5) проведение рубок древесно-кустарниковой растительности (за исключением рубок, необходимых при проведении мероприятий по уходу за объектами растительного мира и реконструкции отдельных частей экспозиции дендрологического парка, а также рубок, связанных со строительством, реконструкцией и эксплуатацией линейных объектов);

6) уничтожение, истощение и разрушение мест произрастания объектов растительного мира (за исключением случаев, связанных с обеспечением охраны и использования дендрологического парка);

7) сбор, заготовка, уничтожение или повреждение растений, грибов, мхов, лишайников, их продуктов, частей и дериватов (производных) (за исключением случаев, связанных с обеспечением охраны и использования дендрологического парка);

8) деятельность, влекущая за собой нарушение условий обитания объектов животного мира;

9) нахождение на территории дендрологического парка с домашними животными (за исключением случаев, связанных с обеспечением охраны и использованием дендрологического парка);

10) пускание палов, выжигание растительности;

11) организация массовых спортивных и зрелищных мероприятий за пределами специально предусмотренных для этого мест, разведение костров и засорение территории;

12) нахождение с огнестрельным, пневматическим и метательным оружием, капканами и другими орудиями охоты, а также с орудиями добычи (вылова) водных биологических ресурсов, с добытыми объектами животного мира (в том числе отнесенными к водным биологическим ресурсам) и полученной из них продукцией (за исключением случаев, связанных с проведением уполномоченными должностными лицами Учреждения мероприятий по федеральному государственному контролю (надзору) в области охраны и использования особо охраняемых природных территорий,

федеральному государственному контролю (надзору) в области охраны, воспроизводства и использования объектов животного мира и среды их обитания, федеральному государственному охотничьему контролю (надзору);

13) создание объектов размещения отходов производства и потребления, радиоактивных, химических, взрывчатых, токсичных, отравляющих и ядовитых веществ (за исключением временного складирования отходов производства и потребления (на срок не более чем шесть месяцев) в местах (на площадках), специально определенных Учреждением и обустроенных в соответствии с требованиями законодательства в области охраны окружающей среды и обеспечения санитарно-эпидемиологического благополучия населения, а также сбора отходов производства и потребления с целью их дальнейшего транспортирования за границы территории дендрологического парка в места, предназначенные для обработки, утилизации, обезвреживания и размещения отходов производства потребления в соответствии с требованиями Федерального закона от 24.06.1998 № 89-ФЗ «Об отходах производства и потребления»);

14) купание в водоемах и фонтанах на территории дендрологического парка;

15) мойка транспортных средств на берегах водных объектов;

16) движение и стоянка транспортных средств и средств механизации (за исключением случаев, связанных с охраной и использованием дендрологического парка);

17) уничтожение и повреждение аншлагов, шлагбаумов, стенов, граничных столбов, других информационных знаков и указателей, оборудованных экологических троп и мест отдыха, объектов садово-парковой архитектуры, строений, сооружений и иного имущества Учреждения, нанесение надписей и знаков на деревья и любые объекты на территории дендрологического парка;

18) распашка земель (за исключением мер противопожарного обустройства территории дендрологического парка).

13. На территории дендрологического парка установлен дифференцированный режим особой охраны, согласно которому выделены следующие функциональные зоны:

1) экспозиционная зона, предназначенная для сохранения и развития коллекции дендрологического парка, ознакомления с коллекцией посетителей, создания условий для рекреации, не противоречащих требованиям настоящего Положения;

2) научно-экспериментальная зона, предназначенная для проведения научно-исследовательской и практической деятельности по сохранению и расширению коллекции дендрологического парка;

3) административная зона, предназначенная для обеспечения охраны и использования дендрологического парка.

14. В пределах экспозиционной зоны дендрологического парка допускаются следующие виды деятельности:

1) осуществление государственного экологического мониторинга (государственного мониторинга окружающей среды);

- 2) осуществление научной (научно-исследовательской) деятельности;
- 3) осуществление эколого-просветительской деятельности;
- 4) проведение природоохранных, биотехнических и противопожарных мероприятий;
- 5) проведение учебных практик;
- 6) проведение работ по уходу за объектами растительного мира и территориями;
- 7) организация и обустройство экскурсионных троп и маршрутов;
- 8) осуществление экскурсионного сопровождения посетителей дендрологического парка.

15. Посещение экспозиционной зоны дендрологического парка разрешается в порядке, определенном Учреждением¹.

16. Виды разрешенного использования земельных участков, расположенных в границах экспозиционной зоны дендрологического парка²:

- 1) основной вид разрешенного использования земельных участков – деятельность по особой охране и изучению природы (код 9.0);
- 2) вспомогательные виды разрешенного использования земельных участков:
 - а) обеспечение научной деятельности (код 3.9);
 - б) природно-познавательный туризм (код 5.2);
 - в) благоустройство территории (код 12.0.2).

17. Предельные (максимальные и (или) минимальные) параметры разрешенного строительства, реконструкции объектов капитального строительства на земельных участках в границах экспозиционной зоны дендрологического парка, разрешенное использование которых допускает строительство на них:

- 1) минимальный отступ от границ земельных участков в целях определения мест допустимого размещения зданий, строений, сооружений, за пределами которых запрещено строительство зданий, строений, сооружений, составляет 3 метра;
- 2) предельная высота зданий, строений, сооружений – 12 м;
- 3) максимальный процент застройки земельного участка – не более 5 % от его площади.

18. По территории экспозиционной зоны дендрологического парка разрешается передвижение с использованием электромобилей по обустроенной Учреждением дорожной сети.

¹ Подпункт «а» пункта 2 статьи 29 Федерального закона от 14.03.1995 № 33-ФЗ «Об особо охраняемых природных территориях».

² Приказ Федеральной службы государственной регистрации, кадастра и картографии от 10.11.2020 № П/0412 «Об утверждении классификатора видов разрешенного использования земельных участков» (зарегистрирован Министерством юстиции Российской Федерации 15.12.2020, регистрационный № 61482) с изменениями, внесенными приказами Федеральной службы государственной регистрации, кадастра и картографии от 20.04.2021 № П/0166 (зарегистрирован Министерством юстиции Российской Федерации 31.05.2021, регистрационный № 63717), от 30.07.2021 № П/0326 (зарегистрирован Министерством юстиции Российской Федерации 27.08.2021, регистрационный № 64785), от 16.09.2021 № П/0414 (зарегистрирован Министерством юстиции Российской Федерации 27.09.2021, регистрационный № 65154), от 23.06.2022 № П/0246 (зарегистрирован Министерством юстиции Российской Федерации 02.08.2022, регистрационный № 69478).

19. В пределах научно-экспериментальной зоны дендрологического парка допускаются следующие виды деятельности:

- 1) осуществление государственного экологического мониторинга (государственного мониторинга окружающей среды);
- 2) осуществление научной (научно-исследовательской) деятельности;
- 3) осуществление работ по сбору, хранению и обработке репродуктивного материала, размножению и выращиванию объектов растительного мира, предназначенных для пополнения коллекции дендрологического парка, сбору самосевных и специально выращенных саженцев древесных, кустарниковых и травянистых объектов растительного мира, в том числе предназначенных для обмена и реализации;
- 4) проведение учебных практик;
- 5) осуществление карантинных мероприятий с завезенными объектами растительного мира, предназначенными для посадки в дендрологическом парке в целях выбраковки и уничтожения зараженных, больных и сорных растений.

20. Пребывание на территории научно-экспериментальной зоны дендрологического парка допускается только для научных сотрудников Учреждения, а также специалистов других научно-исследовательских учреждений.

21. Виды разрешенного использования земельных участков, расположенных в границах научно-экспериментальной зоны дендрологического парка:

- 1) основной вид разрешенного использования земельных участков – деятельность по особой охране и изучению природы (код 9.0);
- 2) вспомогательный вид разрешенного использования земельных участков – обеспечение научной деятельности (код 3.9).

22. Предельные (максимальные и (или) минимальные) параметры разрешенного строительства, реконструкции объектов капитального строительства на земельных участках в границах научно-экспериментальной зоны дендрологического парка, разрешенное использование которых допускает строительство на них:

- 1) минимальный отступ от границ земельных участков в целях определения мест допустимого размещения зданий, строений, сооружений, за пределами которых запрещено строительство зданий, строений, сооружений, составляет 3 метра;
- 2) предельная высота зданий, строений, сооружений – 12 м;
- 3) максимальный процент застройки земельного участка – не более 5 % от его площади.

23. В пределах административной зоны дендрологического парка допускаются следующие виды деятельности:

- 1) осуществление государственного экологического мониторинга (государственного мониторинга окружающей среды);
- 2) осуществление научной (научно-исследовательской) деятельности;
- 3) осуществление эколого-просветительской деятельности;

4) осуществление хозяйственной деятельности, связанной с выполнением задач дендрологического парка и не влекущей за собой нарушение сохранности флористических объектов.

24. Пребывание на территории административной зоны дендрологического парка физических лиц, не являющихся работниками Учреждения, должностными лицами Министерства природных ресурсов и экологии Российской Федерации, Федеральной службы по надзору в сфере природопользования и ее территориальных органов, допускается только при наличии разрешения Учреждения.

25. Виды разрешенного использования земельных участков, расположенных в границах административной зоны дендрологического парка:

1) основной вид разрешенного использования земельных участков – деятельность по особой охране и изучению природы (код 9.0);

2) вспомогательные виды разрешенного использования земельных участков:

а) обеспечение научной деятельности (код 3.9);

б) благоустройство территории (код 12.0.2).

26. Предельные (максимальные и (или) минимальные) параметры разрешенного строительства, реконструкции объектов капитального строительства на земельных участках в границах административной зоны дендрологического парка, разрешенное использование которых допускает строительство на них:

1) минимальный отступ от границ земельных участков в целях определения мест допустимого размещения зданий, строений, сооружений, за пределами которых запрещено строительство зданий, строений, сооружений, составляет 3 метра;

2) предельная высота зданий, строений, сооружений – 12 м;

3) максимальный процент застройки земельного участка – не более 5 % от его площади.

27. Изменение функционального зонирования дендрологического парка может осуществляться только после внесения соответствующих изменений в настоящее Положение.

28. Научно-экспериментальная деятельность на территории дендрологического парка осуществляется в соответствии с утвержденными перспективными и ежегодными планами и рабочими программами научно-исследовательских работ Учреждения.

29. Перечень и количество объектов ботанических коллекций, сроки, способы и места их сбора на территории дендрологического парка устанавливаются Учреждением. Сбор ботанических коллекций возможен только при наличии разрешения, выдаваемого Учреждением.

30. На территории дендрологического парка хозяйственная деятельность осуществляется с соблюдением настоящего Положения и Требований по предотвращению гибели объектов животного мира при осуществлении

производственных процессов, а также при эксплуатации транспортных магистралей, трубопроводов, линий связи и электропередачи³.

31. Проектная документация объектов капитального строительства, строительство, реконструкцию которых предполагается осуществлять в границах дендрологического парка, подлежит государственной экологической экспертизе федерального уровня⁴.

32. Разрешение на строительство и реконструкцию объектов капитального строительства, планируемых в границах дендрологического парка, разрешение на ввод в эксплуатацию указанных объектов выдаются Министерством природных ресурсов и экологии Российской Федерации⁵.

33. Границы дендрологического парка обозначаются на местности специальными информационными знаками по периметру границ его территории.

34. На территории дендрологического парка федеральный государственный контроль (надзор) в области охраны и использования особо охраняемых природных территорий⁶, федеральный государственный контроль (надзор) в области охраны, воспроизводства и использования объектов животного мира и среды их обитания⁷, федеральный государственный охотничий контроль (надзор)⁸ осуществляются должностными лицами Учреждения, являющимися государственными инспекторами в области охраны окружающей среды.

35. На землях дендрологического парка федеральный государственный лесной контроль (надзор)⁹ осуществляет Федеральная служба по надзору в сфере природопользования и ее территориальные органы.

36. К охране территории дендрологического парка могут привлекаться сотрудники правоохранительных органов, а также общественные инспекции, сформированные общественными природоохранными организациями. Их рейды на территории дендрологического парка проводятся совместно с должностными лицами Учреждения, являющимися государственными инспекторами в области охраны окружающей среды.

³ Постановление Правительства Российской Федерации от 13.08.1996 № 997 «Об утверждении Требований по предотвращению гибели объектов животного мира при осуществлении производственных процессов, а также при эксплуатации транспортных магистралей, трубопроводов, линий связи и электропередачи».

⁴ Абзац второй подпункта 7.1 статьи 11 Федерального закона от 23.11.1995 № 174-ФЗ «Об экологической экспертизе».

⁵ Подпункт 5.17 пункта 5 Положения о Министерстве природных ресурсов и экологии Российской Федерации, утвержденного постановлением Правительства Российской Федерации от 11.11.2015 № 1219.

⁶ Абзац второй пункта 3 Положения о федеральном государственном контроле (надзоре) в области охраны и использования особо охраняемых природных территорий, утвержденного постановлением Правительства Российской Федерации от 30.06.2021 № 1090.

⁷ Подпункт «б» пункта 2 Положения о федеральном государственном контроле (надзоре) в области охраны, воспроизводства и использования объектов животного мира и среды их обитания, утвержденного постановлением Правительства Российской Федерации от 30.06.2021 № 1094.

⁸ Подпункт «б» пункта 4 Положения о федеральном государственном охотничьем контроле (надзоре), утвержденного постановлением Правительства Российской Федерации от 30.06.2021 № 1065.

⁹ Подпункт «б» пункта 3 Положения о федеральном государственном лесном контроле (надзоре), утвержденного постановлением Правительства Российской Федерации от 30.06.2021 № 1098.

Приложение № 1
к Положению о дендрологическом
парке федерального значения
«Южные культуры», утвержденному
приказом Министерства природных
ресурсов и экологии
Российской Федерации
от 18.01.2024 № 26

**КООРДИНАТЫ
ХАРАКТЕРНЫХ ТОЧЕК ГРАНИЦ ДЕНДРОЛОГИЧЕСКОГО ПАРКА
ФЕДЕРАЛЬНОГО ЗНАЧЕНИЯ «ЮЖНЫЕ КУЛЬТУРЫ»**
(система координат МСК-23)

| Условные обозначения характерных точек границ | Координаты характерных точек границ | |
|--|-------------------------------------|------------|
| | X | Y |
| 1 | 298981.43 | 2214987.00 |
| 2 | 298980.63 | 2214987.87 |
| 3 | 298972.81 | 2214996.43 |
| 4 | 298973.43 | 2214997.06 |
| 5 | 298939.03 | 2215035.58 |
| 6 | 299004.43 | 2215093.05 |
| 7 | 298995.68 | 2215105.94 |
| 8 | 299001.41 | 2215109.84 |
| 9 | 299009.69 | 2215097.67 |
| 10 | 299009.87 | 2215097.83 |
| 11 | 298979.60 | 2215141.85 |
| 12 | 298962.51 | 2215166.68 |
| 13 | 298921.11 | 2215217.42 |
| 14 | 298908.10 | 2215233.36 |
| 15 | 298898.68 | 2215244.81 |

| | | |
|----|-----------|------------|
| 16 | 298867.30 | 2215280.10 |
| 17 | 298847.41 | 2215302.47 |
| 18 | 298830.59 | 2215318.57 |
| 19 | 298814.97 | 2215333.53 |
| 20 | 298809.68 | 2215338.60 |
| 21 | 298805.87 | 2215342.57 |
| 22 | 298802.58 | 2215346.51 |
| 23 | 298797.32 | 2215350.08 |
| 24 | 298794.52 | 2215350.99 |
| 25 | 298785.87 | 2215351.72 |
| 26 | 298774.63 | 2215350.11 |
| 27 | 298756.97 | 2215347.57 |
| 28 | 298754.24 | 2215347.55 |
| 29 | 298751.67 | 2215348.55 |
| 30 | 298750.08 | 2215351.36 |
| 31 | 298749.79 | 2215354.33 |
| 32 | 298749.88 | 2215357.22 |
| 33 | 298759.13 | 2215368.72 |
| 34 | 298768.03 | 2215377.98 |
| 35 | 298831.84 | 2215444.34 |
| 36 | 298832.56 | 2215447.40 |
| 37 | 298832.11 | 2215453.53 |
| 38 | 298830.67 | 2215456.55 |
| 39 | 298804.66 | 2215470.25 |
| 40 | 298797.38 | 2215475.69 |
| 41 | 298790.75 | 2215484.25 |

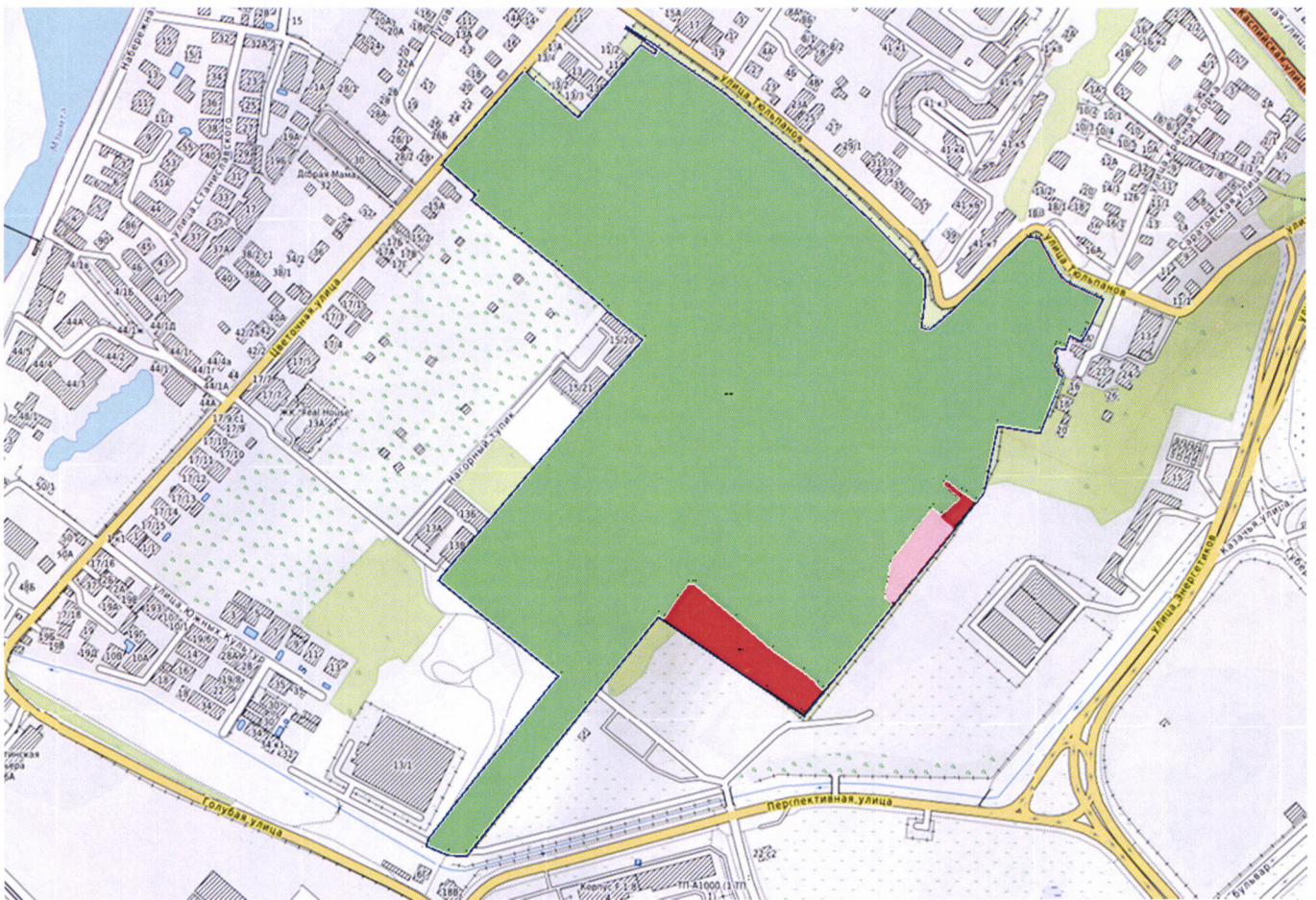
| | | |
|----|-----------|------------|
| 42 | 298779.72 | 2215508.90 |
| 43 | 298777.78 | 2215513.23 |
| 44 | 298776.39 | 2215512.57 |
| 45 | 298752.42 | 2215501.19 |
| 46 | 298752.86 | 2215500.18 |
| 47 | 298753.30 | 2215499.21 |
| 48 | 298741.87 | 2215494.03 |
| 49 | 298746.77 | 2215483.00 |
| 50 | 298734.20 | 2215478.84 |
| 51 | 298735.75 | 2215475.23 |
| 52 | 298734.85 | 2215474.84 |
| 53 | 298735.93 | 2215472.31 |
| 54 | 298736.38 | 2215471.26 |
| 55 | 298734.55 | 2215470.44 |
| 56 | 298730.31 | 2215468.55 |
| 57 | 298728.87 | 2215470.99 |
| 58 | 298728.03 | 2215472.40 |
| 59 | 298725.27 | 2215471.34 |
| 60 | 298716.47 | 2215467.99 |
| 61 | 298714.78 | 2215472.37 |
| 62 | 298714.58 | 2215472.91 |
| 63 | 298713.68 | 2215472.48 |
| 64 | 298710.84 | 2215471.11 |
| 65 | 298710.10 | 2215472.83 |
| 66 | 298708.56 | 2215476.40 |
| 67 | 298707.79 | 2215478.18 |

| | | |
|----|-----------|------------|
| 68 | 298659.28 | 2215456.59 |
| 69 | 298666.14 | 2215417.04 |
| 70 | 298620.00 | 2215407.92 |
| 71 | 298604.84 | 2215404.92 |
| 72 | 298506.62 | 2215323.24 |
| 73 | 298446.30 | 2215273.08 |
| 74 | 298427.75 | 2215257.65 |
| 75 | 298407.40 | 2215240.63 |
| 76 | 298409.00 | 2215238.24 |
| 77 | 298429.61 | 2215207.63 |
| 78 | 298496.33 | 2215108.41 |
| 79 | 298414.71 | 2215041.53 |
| 80 | 298294.76 | 2214943.27 |
| 81 | 298282.84 | 2214933.44 |
| 82 | 298283.94 | 2214916.41 |
| 83 | 298291.11 | 2214898.06 |
| 84 | 298295.39 | 2214899.22 |
| 85 | 298326.57 | 2214924.90 |
| 86 | 298435.85 | 2215014.89 |
| 87 | 298441.92 | 2215019.88 |
| 88 | 298527.27 | 2214910.62 |
| 89 | 298532.56 | 2214915.20 |
| 90 | 298576.30 | 2214953.08 |
| 91 | 298623.88 | 2214994.27 |
| 92 | 298673.20 | 2215036.98 |
| 93 | 298707.07 | 2215066.31 |





| | | |
|-----|-----------|------------|
| 94 | 298741.93 | 2215096.48 |
| 95 | 298769.25 | 2215063.59 |
| 96 | 298774.37 | 2215057.43 |
| 97 | 298804.58 | 2215021.07 |
| 98 | 298809.00 | 2215015.74 |
| 99 | 298833.65 | 2214983.89 |
| 100 | 298838.56 | 2214977.54 |
| 101 | 298867.34 | 2214940.31 |
| 102 | 298872.01 | 2214944.58 |
| 103 | 298898.67 | 2214913.56 |
| 104 | 298898.93 | 2214913.26 |
| 1 | 298981.43 | 2214987.00 |

Приложение № 2
к Положению о дендрологическом
парке федерального значения
«Южные культуры», утвержденному
приказом Министерства природных
ресурсов и экологии
Российской Федерации
от 18.01.2024 № 26

**КАРТА-СХЕМА
ГРАНИЦ И ФУНКЦИОНАЛЬНОГО ЗОНИРОВАНИЯ
ДЕНДРОЛОГИЧЕСКОГО ПАРКА ФЕДЕРАЛЬНОГО ЗНАЧЕНИЯ
«ЮЖНЫЕ КУЛЬТУРЫ»**



Условные обозначения:

-  – границы дендрологического парка федерального значения «Южные культуры»;
-  – экспозиционная зона;
-  – научно-экспериментальная зона;
-  – административная зона.

Приложение № 3
к Положению о дендрологическом
парке федерального значения
«Южные культуры», утвержденному
приказом Министерства природных
ресурсов и экологии
Российской Федерации
от 18.01.2024 № 26

**СВЕДЕНИЯ О ГРАНИЦАХ ФУНКЦИОНАЛЬНЫХ ЗОН
ДЕНДРОЛОГИЧЕСКОГО ПАРКА ФЕДЕРАЛЬНОГО ЗНАЧЕНИЯ
«ЮЖНЫЕ КУЛЬТУРЫ»
(система координат МСК-23)**

I. Экспозиционная зона

| Условные обозначения характерных точек границ | Координаты характерных точек границ | |
|--|-------------------------------------|------------|
| | X | Y |
| 1 | 298898.67 | 2214913.56 |
| 2 | 298872.01 | 2214944.58 |
| 3 | 298867.34 | 2214940.31 |
| 4 | 298838.56 | 2214977.54 |
| 5 | 298833.65 | 2214983.89 |
| 6 | 298809.00 | 2215015.74 |
| 7 | 298804.58 | 2215021.07 |
| 8 | 298774.37 | 2215057.43 |
| 9 | 298769.25 | 2215063.59 |
| 10 | 298741.93 | 2215096.48 |
| 11 | 298707.07 | 2215066.31 |
| 12 | 298673.20 | 2215036.98 |
| 13 | 298623.88 | 2214994.27 |
| 14 | 298576.30 | 2214953.08 |

| | | |
|----|-----------|------------|
| 15 | 298532.56 | 2214915.20 |
| 16 | 298527.27 | 2214910.62 |
| 17 | 298441.92 | 2215019.88 |
| 18 | 298435.85 | 2215014.89 |
| 19 | 298326.57 | 2214924.90 |
| 20 | 298295.39 | 2214899.22 |
| 21 | 298291.11 | 2214898.06 |
| 22 | 298283.94 | 2214916.41 |
| 23 | 298282.84 | 2214933.44 |
| 24 | 298294.76 | 2214943.27 |
| 25 | 298414.71 | 2215041.53 |
| 26 | 298496.33 | 2215108.41 |
| 27 | 298492.49 | 2215114.11 |
| 28 | 298509.59 | 2215126.34 |
| 29 | 298522.46 | 2215135.97 |
| 30 | 298523.04 | 2215139.55 |
| 31 | 298522.96 | 2215142.15 |
| 32 | 298492.73 | 2215178.65 |
| 33 | 298464.44 | 2215213.14 |
| 34 | 298444.47 | 2215240.88 |
| 35 | 298435.86 | 2215251.47 |
| 36 | 298433.14 | 2215253.92 |
| 37 | 298428.78 | 2215258.51 |
| 38 | 298446.30 | 2215273.08 |
| 39 | 298505.45 | 2215322.27 |
| 40 | 298507.54 | 2215319.42 |
| 41 | 298510.67 | 2215314.68 |

| | | |
|----|-----------|------------|
| 42 | 298522.19 | 2215316.68 |
| 43 | 298526.57 | 2215317.29 |
| 44 | 298540.53 | 2215319.70 |
| 45 | 298547.45 | 2215323.77 |
| 46 | 298568.88 | 2215340.19 |
| 47 | 298587.62 | 2215355.93 |
| 48 | 298591.10 | 2215358.58 |
| 49 | 298584.17 | 2215366.20 |
| 50 | 298599.43 | 2215384.10 |
| 51 | 298607.11 | 2215372.78 |
| 52 | 298608.31 | 2215373.59 |
| 53 | 298612.00 | 2215368.23 |
| 54 | 298616.24 | 2215371.15 |
| 55 | 298606.86 | 2215385.34 |
| 56 | 298605.68 | 2215384.54 |
| 57 | 298602.69 | 2215388.91 |
| 58 | 298596.45 | 2215397.94 |
| 59 | 298604.84 | 2215404.92 |
| 60 | 298620.00 | 2215407.92 |
| 61 | 298666.14 | 2215417.04 |
| 62 | 298659.28 | 2215456.59 |
| 63 | 298707.79 | 2215478.18 |
| 64 | 298708.56 | 2215476.40 |
| 65 | 298710.10 | 2215472.83 |
| 66 | 298710.84 | 2215471.11 |
| 67 | 298713.68 | 2215472.48 |
| 68 | 298714.58 | 2215472.91 |

| | | |
|----|-----------|------------|
| 69 | 298714.78 | 2215472.37 |
| 70 | 298716.47 | 2215467.99 |
| 71 | 298725.27 | 2215471.34 |
| 72 | 298728.03 | 2215472.40 |
| 73 | 298728.87 | 2215470.99 |
| 74 | 298730.31 | 2215468.55 |
| 75 | 298734.55 | 2215470.44 |
| 76 | 298736.38 | 2215471.26 |
| 77 | 298735.93 | 2215472.31 |
| 78 | 298734.85 | 2215474.84 |
| 79 | 298735.75 | 2215475.23 |
| 80 | 298734.20 | 2215478.84 |
| 81 | 298746.77 | 2215483.00 |
| 82 | 298741.87 | 2215494.03 |
| 83 | 298753.30 | 2215499.21 |
| 84 | 298752.86 | 2215500.18 |
| 85 | 298752.42 | 2215501.19 |
| 86 | 298776.39 | 2215512.57 |
| 87 | 298777.78 | 2215513.23 |
| 88 | 298779.72 | 2215508.90 |
| 89 | 298790.75 | 2215484.25 |
| 90 | 298797.38 | 2215475.69 |
| 91 | 298804.66 | 2215470.25 |
| 92 | 298830.67 | 2215456.55 |
| 93 | 298832.11 | 2215453.53 |
| 94 | 298832.56 | 2215447.40 |
| 95 | 298831.84 | 2215444.34 |

| | | |
|-----|-----------|------------|
| 96 | 298768.03 | 2215377.98 |
| 97 | 298759.13 | 2215368.72 |
| 98 | 298749.88 | 2215357.22 |
| 99 | 298749.79 | 2215354.33 |
| 100 | 298750.08 | 2215351.36 |
| 101 | 298751.67 | 2215348.55 |
| 102 | 298754.24 | 2215347.55 |
| 103 | 298756.97 | 2215347.57 |
| 104 | 298774.63 | 2215350.11 |
| 105 | 298785.87 | 2215351.72 |
| 106 | 298794.52 | 2215350.99 |
| 107 | 298797.32 | 2215350.08 |
| 108 | 298802.58 | 2215346.51 |
| 109 | 298805.87 | 2215342.57 |
| 110 | 298809.68 | 2215338.60 |
| 111 | 298814.97 | 2215333.53 |
| 112 | 298830.59 | 2215318.57 |
| 113 | 298847.41 | 2215302.47 |
| 114 | 298867.30 | 2215280.10 |
| 115 | 298898.68 | 2215244.81 |
| 116 | 298908.10 | 2215233.36 |
| 117 | 298921.11 | 2215217.42 |
| 118 | 298962.51 | 2215166.68 |
| 119 | 298979.60 | 2215141.85 |
| 120 | 299009.87 | 2215097.83 |
| 121 | 299009.69 | 2215097.67 |
| 122 | 299001.41 | 2215109.84 |

| | | |
|-----|-----------|------------|
| 123 | 298995.68 | 2215105.94 |
| 124 | 299004.43 | 2215093.05 |
| 125 | 298939.03 | 2215035.58 |
| 126 | 298973.43 | 2214997.06 |
| 127 | 298972.81 | 2214996.43 |
| 128 | 298980.63 | 2214987.87 |
| 129 | 298981.43 | 2214987.00 |
| 130 | 298898.93 | 2214913.26 |
| 1 | 298898.67 | 2214913.56 |

II. Научно-экспериментальная зона

| Условные обозначения характерных точек границ | Координаты характерных точек границ | |
|---|-------------------------------------|------------|
| | X | Y |
| 1 | 298584.17 | 2215366.20 |
| 2 | 298581.83 | 2215368.87 |
| 3 | 298573.10 | 2215378.52 |
| 4 | 298506.62 | 2215323.24 |
| 5 | 298505.45 | 2215322.27 |
| 6 | 298507.54 | 2215319.42 |
| 7 | 298510.67 | 2215314.68 |
| 8 | 298522.19 | 2215316.68 |
| 9 | 298526.57 | 2215317.29 |
| 10 | 298540.53 | 2215319.70 |
| 11 | 298547.45 | 2215323.77 |
| 12 | 298568.88 | 2215340.19 |
| 13 | 298587.62 | 2215355.93 |
| 14 | 298591.10 | 2215358.58 |

| | | |
|---|-----------|------------|
| 1 | 298584.17 | 2215366.20 |
|---|-----------|------------|

III. Административная зона

| Условные обозначения характерных точек границ | Координаты характерных точек границ | |
|---|-------------------------------------|------------|
| | X | Y |
| Участок 1 (площадь 5 278 кв. м) | | |
| 1 | 298433.14 | 2215253.92 |
| 2 | 298428.78 | 2215258.51 |
| 3 | 298427.75 | 2215257.65 |
| 4 | 298407.40 | 2215240.63 |
| 5 | 298409.00 | 2215238.24 |
| 6 | 298429.61 | 2215207.63 |
| 7 | 298492.49 | 2215114.11 |
| 8 | 298509.59 | 2215126.34 |
| 9 | 298522.46 | 2215135.97 |
| 10 | 298523.04 | 2215139.55 |
| 11 | 298522.96 | 2215142.15 |
| 12 | 298492.73 | 2215178.65 |
| 13 | 298464.44 | 2215213.14 |
| 14 | 298444.47 | 2215240.88 |
| 15 | 298435.86 | 2215251.47 |
| 1 | 298433.14 | 2215253.92 |
| Участок 2 (площадь 541 кв. м) | | |
| 1 | 298596.45 | 2215397.94 |
| 2 | 298602.69 | 2215388.91 |
| 3 | 298605.68 | 2215384.54 |
| 4 | 298606.86 | 2215385.34 |

| | | |
|----|-----------|------------|
| 5 | 298616.24 | 2215371.15 |
| 6 | 298612.00 | 2215368.23 |
| 7 | 298608.31 | 2215373.59 |
| 8 | 298607.11 | 2215372.78 |
| 9 | 298599.43 | 2215384.10 |
| 10 | 298584.17 | 2215366.20 |
| 11 | 298581.83 | 2215368.87 |
| 12 | 298573.10 | 2215378.52 |
| 1 | 298596.45 | 2215397.94 |