



МИНИСТЕРСТВО ТРАНСПОРТА РОССИЙСКОЙ ФЕДЕРАЦИИ  
ФЕДЕРАЛЬНОЕ АГЕНТСТВО ВОЗДУШНОГО ТРАНСПОРТА

(РОСАВИАЦИЯ)

МИНИСТЕРСТВО ЮСТИЦИИ РОССИЙСКОЙ ФЕДЕРАЦИИ

ПРИКАЗ

ЗАРЕГИСТРИРОВАНО

Москва

№ 223-П

Регистрационный № 77756

от "03" апреля 2024.

1 марта 2024г.

**Об установлении приаэродромной территории аэродрома  
гражданской авиации Подкаменная Тунгуска**

В соответствии со статьей 47 Воздушного кодекса Российской Федерации, подпунктом «в» пункта 2 Положения о приаэродромной территории, утвержденного постановлением Правительства Российской Федерации от 2 декабря 2017 г. № 1460, п р и к а з ы в а ю:

1. Установить приаэродромную территорию аэродрома гражданской авиации Подкаменная Тунгуска согласно приложению к настоящему приказу.

2. Настоящий приказ действует в течение срока, указанного в пункте 4 постановления Правительства Российской Федерации от 2 декабря 2017 г. № 1460 «Об утверждении Положения о приаэродромной территории и Правил разрешения разногласий, возникающих между высшими исполнительными органами государственной власти субъектов Российской Федерации, уполномоченными Правительством Российской Федерации федеральными органами исполнительной власти и Федеральной службой по надзору в сфере защиты прав потребителей и благополучия человека при согласовании проекта акта об установлении приаэродромной территории и при определении границ седьмой подзоны приаэродромной территории».

Руководитель

Д.В. Ядров

**Приаэродромная территория  
аэродрома гражданской авиации Подкаменная Тунгуска**

**I. Общие положения**

1. Граница приаэродромной территории аэродрома гражданской авиации Подкаменная Тунгуска установлена путем наложения границ семи подзон.

2. В подзонах приаэродромной территории аэродрома гражданской авиации Подкаменная Тунгуска устанавливаются следующие ограничения использования земельных участков и (или) расположенных на них объектов недвижимости и осуществления экономической и иной деятельности (далее – ограничения использования объектов недвижимости и осуществления деятельности)<sup>1</sup>:

первая подзона, в которой запрещается размещать объекты, не предназначенные для организации и обслуживания воздушного движения и воздушных перевозок, обеспечения взлета, посадки, руления и стоянки воздушных судов;

вторая подзона, в которой запрещается размещать объекты, не предназначенные для обслуживания пассажиров и обработки багажа, грузов и почты, обслуживания воздушных судов, хранения авиационного топлива и заправки воздушных судов, обеспечения энергоснабжения, а также объекты, не относящиеся к инфраструктуре аэропорта;

третья подзона, в которой запрещается размещать объекты, высота которых превышает ограничения, установленные уполномоченным Правительством

---

<sup>1</sup> Статья 47 Воздушного кодекса Российской Федерации; пункт 1(1) Положения о приаэродромной территории, утвержденного постановлением Правительства Российской Федерации от 2 декабря 2017 г. № 1460 (далее соответственно – Положение, постановление № 1460), в соответствии с пунктом 4 постановления № 1460 данный акт действует до 1 сентября 2029 г.

Российской Федерации федеральным органом исполнительной власти при установлении соответствующей приаэродромной территории;

четвертая подзона, в которой запрещается размещать объекты, создающие помехи в работе наземных объектов средств и систем обслуживания воздушного движения, навигации, посадки и связи, предназначенных для организации воздушного движения и расположенных вне первой подзоны;

пятая подзона, в которой запрещается размещать опасные производственные объекты, функционирование которых может повлиять на безопасность полетов воздушных судов;

шестая подзона, в которой запрещается размещать объекты, способствующие привлечению и массовому скоплению птиц.

седьмая подзона, в которой в целях предотвращения негативного физического воздействия устанавливается перечень ограничений использования земельных участков, определенный в соответствии с земельным законодательством с учетом положений Воздушного кодекса Российской Федерации. При этом под указанным негативным физическим воздействием понимается несоответствие эквивалентного уровня звука, возникающего в связи с полетами воздушных судов, санитарно-эпидемиологическим требованиям<sup>2</sup>.

### 3. Настоящее приложение включает<sup>3</sup>:

---

<sup>2</sup> Постановление Главного государственного санитарного врача Российской Федерации от 28 января 2021 г. № 2 «Об утверждении санитарных правил и норм СанПиН 1.2.3685-21 «Гигиенические нормативы и требования к обеспечению безопасности и (или) безвредности для человека факторов среды обитания» (зарегистрировано Министерством юстиции Российской Федерации 29 января 2021 г., регистрационный № 62296) с изменениями, внесенными постановлением Главного государственного санитарного врача Российской Федерации от 30 декабря 2022 г. № 24 (зарегистрировано Министерством юстиции Российской Федерации 9 марта 2023 г., регистрационный № 72558) (далее – постановление № 2), в соответствии с пунктом 3 постановления № 2 данный акт действует до 1 марта 2027 г.; постановление Главного государственного санитарного врача Российской Федерации от 28 января 2021 г. № 3 «Об утверждении санитарных правил и норм СанПиН 2.1.3684-21 «Санитарно-эпидемиологические требования к содержанию территорий городских и сельских поселений, к водным объектам, питьевой воде и питьевому водоснабжению, атмосферному воздуху, почвам, жилым помещениям, эксплуатации производственных, общественных помещений, организации и проведению санитарно-противоэпидемических (профилактических) мероприятий» (зарегистрировано Министерством юстиции Российской Федерации 29 января 2021 г., регистрационный № 62297) с изменениями, внесенными постановлениями Главного государственного санитарного врача Российской Федерации от 26 июня 2021 г. № 16 (зарегистрировано Министерством юстиции Российской Федерации 7 июля 2021 г., регистрационный № 64146), от 14 декабря 2021 г. № 37 (зарегистрировано Министерством юстиции Российской Федерации 30 декабря 2021 г., регистрационный № 66692), от 14 февраля 2022 г. № 6 (зарегистрировано Министерством юстиции Российской Федерации 17 февраля 2022 г., регистрационный № 67331) (далее – постановление № 3), в соответствии с пунктом 3 постановления № 3 данный акт действует до 1 марта 2027 г.

<sup>3</sup> Статья 47 Воздушного кодекса Российской Федерации, пункт 3 Положения.

текстовое и графическое описания местоположения границ приаэродромной территории и выделенных на ней семи подзон и зон (секторов) внутри указанных подзон;

перечень координат характерных точек границ в системе координат, используемой для ведения Единого государственного реестра недвижимости (далее – перечень координат характерных точек границ);

перечень ограничений использования объектов недвижимости и осуществления деятельности в соответствии с Воздушным кодексом Российской Федерации.

## **II. Описание границ приаэродромной территории аэродрома гражданской авиации Подкаменная Тунгуска**

4. Описание границ приаэродромной территории аэродрома гражданской авиации Подкаменная Тунгуска в соответствии с подпунктом «а» пункта 3 Положения включает перечень координат характерных точек границ.

4.1. Граница приаэродромной территории аэродрома гражданской авиации Подкаменная Тунгуска установлена по границе наиболее удаленных от контрольной точки аэродрома (далее – КТА) внешних границ подзон.

4.2. Перечень координат характерных точек границ приаэродромной территории аэродрома гражданской авиации Подкаменная Тунгуска приведен в таблице 1.1.

Таблица 1.1

Обозначение характерных точек границ	Координаты МСК-165	
	X	Y
1	1207935.11	283172.83
2	1201328.58	289718.35
3	1191760.15	276646.38
4	1190685.59	277361.75
5	1189553.50	277982.08
6	1188372.27	278502.77
7	1187150.63	278919.97
8	1185897.66	279230.59

9	1184622.61	279432.33
10	1183334.94	279523.69
11	1182044.19	279504.00
12	1180759.90	279373.40
13	1179491.61	279132.86
14	1178248.69	278784.17
15	1177040.35	278329.89
16	1175875.55	277773.41
17	1174762.91	277118.84
18	1173710.67	276371.02
19	1172726.62	275535.50
20	1171818.06	274618.47
21	1170991.71	273626.71
22	1170253.69	272567.58
23	1169609.46	271448.91
24	1169063.81	270279.00
25	1168620.77	269066.50
26	1168283.62	267820.40
27	1168054.86	266549.92
28	1167936.18	265264.48
29	1167928.47	263973.60
30	1168031.77	262686.83
31	1168245.33	261413.72
32	1168567.56	260163.67
33	1168996.08	258945.97
34	1169527.71	257769.61
35	1170158.52	256643.33
36	1170883.83	255575.45
37	1157901.25	245886.17
38	1164507.79	239340.66
39	1174076.18	252412.58
40	1175150.74	251697.21
41	1176282.83	251076.88
42	1177464.07	250556.19

43	1178685.70	250138.99
44	1179938.68	249828.37
45	1181213.72	249626.64
46	1182501.39	249535.27
47	1183792.15	249554.97
48	1185076.43	249685.57
49	1186344.73	249926.11
50	1187587.65	250274.80
51	1188795.98	250729.08
52	1189960.78	251285.56
53	1191073.43	251940.14
54	1192125.67	252687.95
55	1193109.71	253523.47
56	1194018.28	254440.50
57	1194844.63	255432.26
58	1195582.65	256491.39
59	1196226.87	257610.06
60	1196772.52	258779.98
61	1197215.56	259992.48
62	1197552.71	261238.58
63	1197781.47	262509.05
64	1197900.15	263794.49
65	1197907.86	265085.37
66	1197804.55	266372.14
67	1197590.99	267645.26
68	1197268.76	268895.30
69	1196840.24	270113.01
70	1196308.61	271289.36
71	1195677.80	272415.65
72	1194952.50	273483.53
1	1207935.11	283172.83

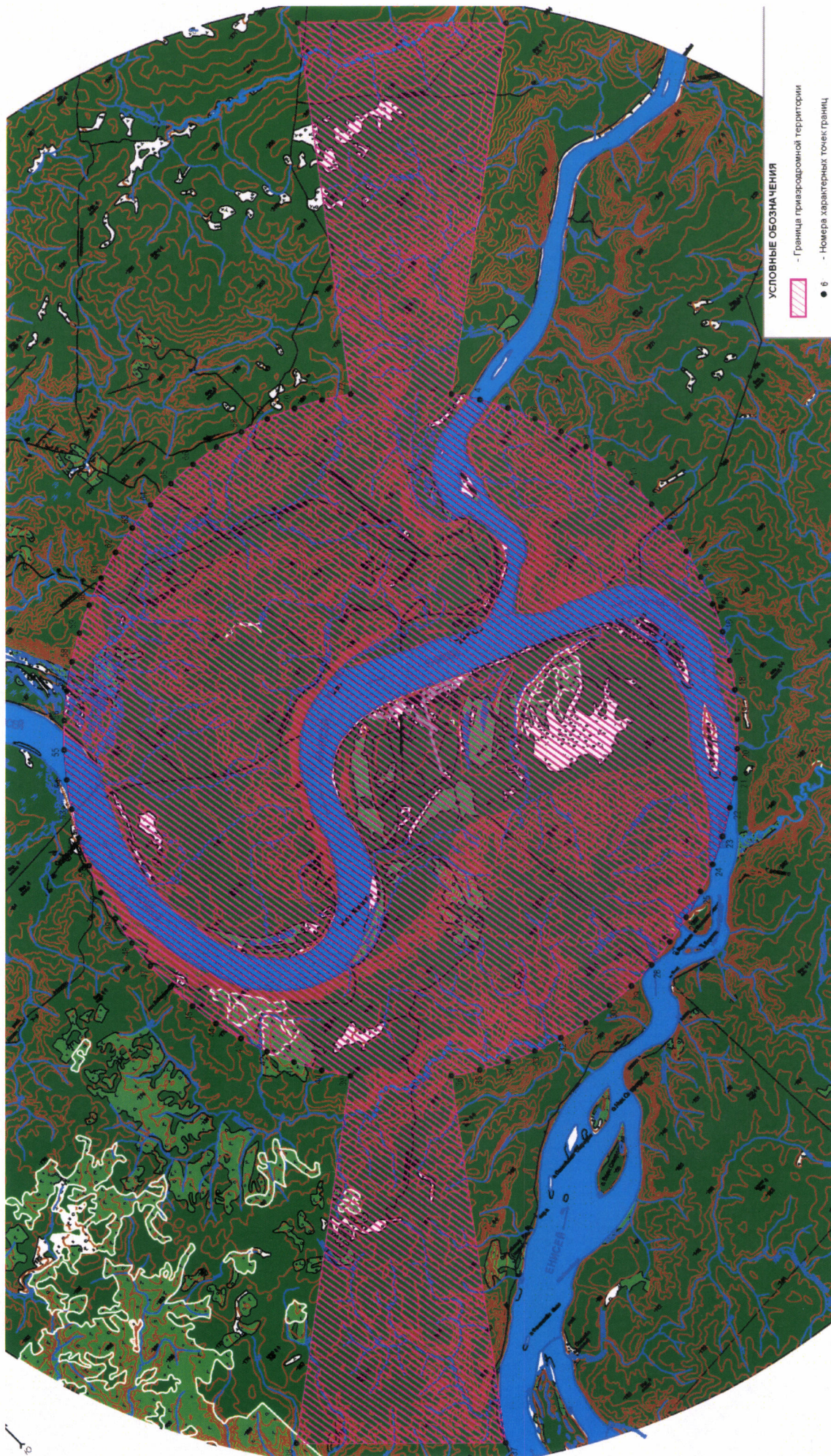
4.3. Кадастровый район, в границах территории которого расположена приаэродромная территория аэродрома гражданской авиации Подкаменная Тунгуска: 24:37.

4.4. Приаэродромная территория аэродрома гражданской авиации Подкаменная Тунгуска расположена в границах муниципального образования Красноярского края: Туруханский район.

4.5. Графическое изображение границ приаэродромной территории аэродрома гражданской авиации Подкаменная Тунгуска приведено на схеме 1.



Схема 1





## 5. Описание границ первой подзоны:

5.1. Первая подзона приаэродромной территории аэродрома гражданской авиации Подкаменная Тунгуска выделена по внешним границам земельных участков, предоставленных для размещения и эксплуатации зданий, сооружений и оборудования, подлежащих размещению в указанной подзоне, отграничивающим такие земельные участки от земельных участков, предназначенных для иных целей.

5.2. Перечень координат характерных точек границ первой подзоны приаэродромной территории аэродрома гражданской авиации Подкаменная Тунгуска приведен в таблице 2.1.

Таблица 2.1

Обозначение характерных точек границ	Координаты МСК-165	
	X	Y
Контур 1		
1	1181559.43	263260.17
2	1181637.80	263175.93
3	1181609.37	263152.79
4	1181601.63	263145.41
5	1181600.19	263145.12
6	1181593.95	263146.84
7	1181588.64	263152.90
8	1181568.79	263165.92
9	1181522.70	263223.94
10	1181542.99	263244.58
1	1181559.43	263260.17
Контур 2		
11	1183712.10	265437.05
12	1183702.81	265434.35
13	1183639.29	265381.39
14	1183582.40	265329.75
15	1183581.81	265327.47
16	1183486.05	265236.30

17	1183459.71	265256.48
18	1183407.11	265242.26
19	1183342.72	265173.63
20	1183332.76	265164.59
21	1183324.00	265108.26
22	1183323.12	265050.43
23	1182343.31	264051.43
24	1181793.63	263498.67
25	1181939.95	263353.00
26	1182624.81	264046.71
27	1182803.78	264223.74
28	1183041.54	264469.20
29	1183268.53	264704.50
30	1183327.50	264715.61
31	1183333.32	264721.21
32	1183344.90	264722.58
33	1183419.38	264637.35
34	1183435.16	264633.04
35	1183443.35	264633.14
36	1183566.12	264671.18
37	1183626.02	264655.48
38	1183700.40	264722.02
39	1183727.28	264746.65
40	1183774.73	264824.94
41	1183925.99	264900.57
42	1183937.12	264919.34
43	1183929.31	264940.06
44	1183910.42	264954.09
45	1183834.03	264919.70
46	1183833.62	264920.62
47	1183909.66	264954.85
48	1183901.39	264983.33
49	1183902.34	264983.61
50	1183910.51	264955.48

51	1183920.29	264964.01
52	1183912.56	264984.51
53	1183898.56	265020.43
54	1183897.44	265023.23
55	1183895.89	265027.08
56	1183890.78	265039.82
57	1183900.32	265044.45
58	1183883.58	265085.15
59	1183880.65	265091.85
60	1183891.72	265096.75
61	1183864.88	265153.74
62	1183813.29	265128.54
63	1183784.76	265360.59
11	1183712.10	265437.05
Контур 3		
64	1182990.59	264377.22
65	1182811.13	264209.45
66	1182819.95	264199.77
67	1182919.01	264225.49
68	1182950.09	264156.21
69	1182967.61	264143.70
70	1183059.92	264200.14
71	1183063.61	264202.60
72	1183102.23	264226.14
73	1183098.93	264232.04
74	1183088.88	264250.38
75	1183052.00	264316.65
76	1183020.77	264336.52
77	1183018.42	264337.10
78	1182992.24	264375.90
64	1182990.59	264377.22
Контур 4		
79	1183980.34	265689.96
80	1183973.40	265683.57



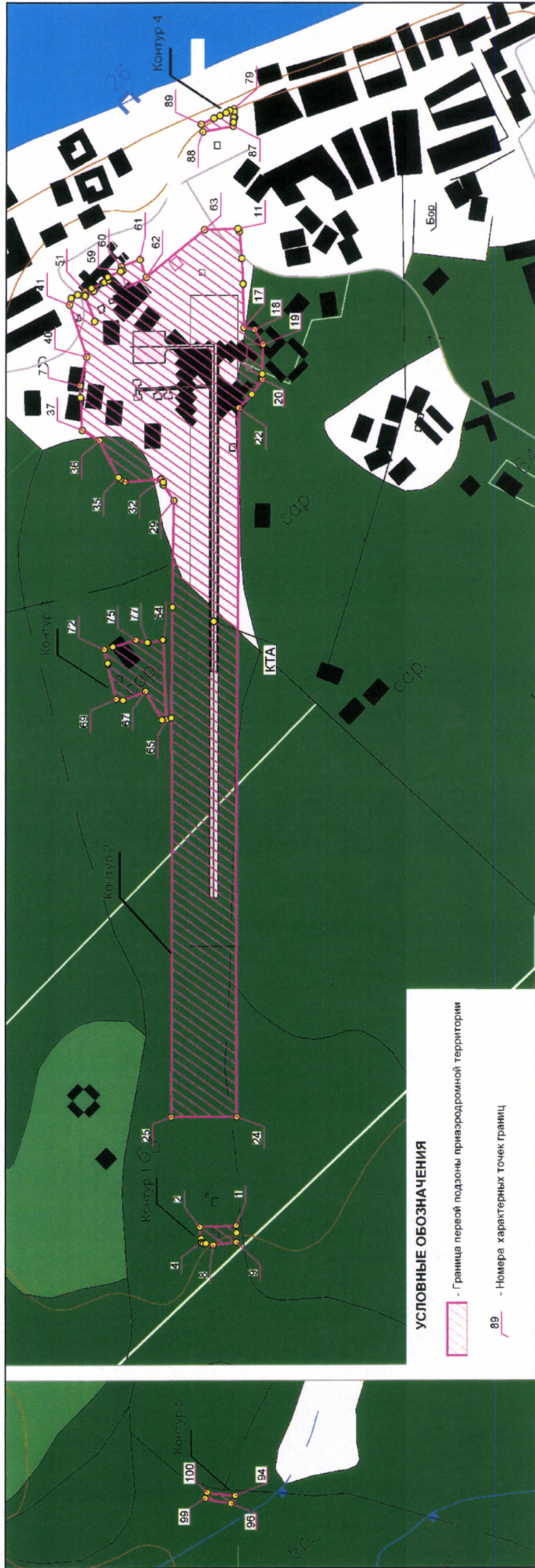
81	1183959.38	265672.14
82	1183961.88	265669.07
83	1183957.05	265662.96
84	1183953.84	265658.27
85	1183952.63	265659.00
86	1183947.60	265653.82
87	1183944.25	265649.57
88	1183999.89	265569.42
89	1184020.59	265582.75
90	1184005.14	265623.92
91	1183996.95	265642.70
92	1183989.61	265663.01
93	1183986.28	265676.62
79	1183980.34	265689.96
Контур 5		
94	1179527.58	261204.73
95	1179515.64	261189.32
96	1179520.23	261177.61
97	1179549.71	261156.76
98	1179583.12	261133.69
99	1179589.50	261131.56
100	1179598.33	261149.68
101	1179571.58	261165.30
102	1179571.80	261170.94
103	1179555.28	261182.36
94	1179527.58	261204.73

5.3. Муниципальное образование, в границах территории которого расположена первая подзона приаэродромной территории аэродрома гражданской авиации Подкаменная Тунгуска: Туруханский район.

5.4. Кадастровые кварталы, в границах территорий которых полностью или частично расположена первая подзона приаэродромной территории аэродрома гражданской авиации Подкаменная Тунгуска: 24:37:0000000, 24:37:4401001, 24:37:4401003.

5.5. Графическое изображение границ первой подзоны приаэродромной территории аэродрома гражданской авиации Подкаменная Тунгуска приведено на схеме 2.

Схема 2





## 6. Описание границ второй подзоны:

6.1. Вторая подзона приаэродромной территории аэродрома гражданской авиации Подкаменная Тунгуска выделена по внешним границам земельных участков, предоставленных для размещения и эксплуатации зданий, сооружений и оборудования, подлежащих размещению в указанной подзоне, отграничивающим такие земельные участки от земельных участков, предназначенных для иных целей.

6.2. Перечень координат характерных точек границ второй подзоны приаэродромной территории аэродрома гражданской авиации Подкаменная Тунгуска приведен в таблице 3.1.

Таблица 3.1

Обозначение характерных точек границ	Координаты МСК-165	
	X	Y
Контур 1		
1	1184408.98	264444.62
2	1184459.93	264264.69
3	1184431.01	264259.13
4	1184350.56	264244.60
5	1184282.91	264243.34
6	1184237.50	264227.36
7	1184233.57	264229.92
8	1184176.25	264304.44
9	1184231.39	264345.07
10	1184213.81	264385.53
11	1184209.12	264396.72
12	1184209.43	264408.61
13	1184209.86	264409.06
14	1184216.22	264418.31
15	1184220.77	264420.03
16	1184221.54	264422.91
17	1184237.73	264430.96
18	1184260.20	264440.83
19	1184343.71	264426.25
1	1184408.98	264444.62

Контур 2		
20	1183712.10	265437.05
21	1183702.81	265434.35
22	1183639.29	265381.39
23	1183582.40	265329.75
24	1183581.81	265327.47
25	1183486.05	265236.30
26	1183459.71	265256.48
27	1183407.11	265242.26
28	1183443.19	265208.24
29	1183388.04	265149.47
30	1183387.24	265149.64
31	1183342.72	265173.63
32	1183332.76	265164.59
33	1183324.00	265108.26
34	1183323.12	265050.43
35	1182343.31	264051.43
36	1181793.63	263498.67
37	1181939.95	263353.00
38	1182624.81	264046.71
39	1182803.78	264223.74
40	1183041.54	264469.20
41	1183268.53	264704.50
42	1183327.50	264715.61
43	1183333.32	264721.21
44	1183344.90	264722.58
45	1183419.38	264637.35
46	1183435.16	264633.04
47	1183443.35	264633.14
48	1183566.12	264671.18
49	1183626.02	264655.48
50	1183700.40	264722.02
51	1183727.28	264746.65
52	1183774.73	264824.94
53	1183925.99	264900.57
54	1183937.12	264919.34
55	1183929.31	264940.06

56	1183910.42	264954.09
57	1183834.03	264919.70
58	1183833.62	264920.62
59	1183909.66	264954.85
60	1183901.39	264983.33
61	1183902.34	264983.61
62	1183910.51	264955.48
63	1183920.29	264964.01
64	1183912.56	264984.51
65	1183898.56	265020.43
66	1183897.44	265023.23
67	1183895.89	265027.08
68	1183890.78	265039.82
69	1183900.32	265044.45
70	1183883.58	265085.15
71	1183834.97	265063.15
72	1183814.00	265116.52
73	1183784.76	265360.59
20	1183712.10	265437.05

6.3. Муниципальное образование, в границах территории которого расположена вторая подзона приаэродромной территории аэродрома гражданской авиации Подкаменная Тунгуска: Туруханский район.

6.4. Кадастровые кварталы, в границах территорий которых полностью или частично расположена вторая подзона приаэродромной территории аэродрома гражданской авиации Подкаменная Тунгуска: 24:37:0000000, 24:37:4401001, 24:37:4401003.

6.5. Графическое изображение границ второй подзоны приаэродромной территории аэродрома гражданской авиации Подкаменная Тунгуска приведено на схеме 3.