



МИНИСТЕРСТВО ТРАНСПОРТА РОССИЙСКОЙ ФЕДЕРАЦИИ
ФЕДЕРАЛЬНОЕ АГЕНТСТВО ВОЗДУШНОГО ТРАНСПОРТА

(РОСАВИАЦИЯ)
ПРИКАЗ
МИНИСТЕРСТВО ЮСТИЦИИ РОССИЙСКОЙ ФЕДЕРАЦИИ
Москва
ЗАРЕГИСТРИРОВАНО
Регистрационный № 71480
от 27 сентября 2023 г.
№ 462-П

**Об установлении приаэродромной территории аэродрома
гражданской авиации Толька**

В соответствии со статьей 47 Воздушного кодекса Российской Федерации, подпунктом «в» пункта 2 Положения о приаэродромной территории, утвержденного постановлением Правительства Российской Федерации от 2 декабря 2017 г. № 1460, п р и к а з ы в а ю:

1. Установить приаэродромную территорию аэродрома гражданской авиации Толька согласно приложению к настоящему приказу.
2. Настоящий приказ действует в течение срока, указанного в пункте 4 постановления Правительства Российской Федерации от 2 декабря 2017 г. № 1460 «Об утверждении Положения о приаэродромной территории и Правил разрешения разногласий, возникающих между высшими исполнительными органами государственной власти субъектов Российской Федерации, уполномоченными Правительством Российской Федерации федеральными органами исполнительной власти и Федеральной службой по надзору в сфере защиты прав потребителей и благополучия человека при согласовании проекта акта об установлении приаэродромной территории и при определении границ седьмой подзоны приаэродромной территории».

Руководитель

А.В. Нерадько

Приложение

к приказу Росавиации

от 28 июня 2023 № 462-17

**Приаэродромная территория
аэродрома гражданской авиации Толька**

I. Общие положения

1. Граница приаэродромной территории аэродрома гражданской авиации Толька установлена путем наложения границ семи подзон.

2. В границах подзон приаэродромной территории аэродрома гражданской авиации Толька устанавливаются следующие ограничения использования земельных участков и (или) расположенных на них объектов недвижимости и осуществления экономической и иной деятельности (далее – ограничения использования объектов недвижимости и осуществления деятельности)¹:

первая подзона, в которой запрещается размещать объекты, не предназначенные для организации и обслуживания воздушного движения и воздушных перевозок, обеспечения взлета, посадки, руления и стоянки воздушных судов;

вторая подзона, в которой запрещается размещать объекты, не предназначенные для обслуживания пассажиров и обработки багажа, грузов и почты, обслуживания воздушных судов, хранения авиационного топлива и заправки воздушных судов, обеспечения энергоснабжения, а также объекты, не относящиеся к инфраструктуре аэропорта;

третья подзона, в которой запрещается размещать объекты, высота которых превышает ограничения, установленные уполномоченным Правительством

¹ Статья 47 Воздушного кодекса Российской Федерации; пункт 1(1) Положения о приаэродромной территории, утвержденного постановлением Правительства Российской Федерации от 2 декабря 2017 г. № 1460 (далее соответственно – постановление № 1460, Положение), в соответствии с пунктом 4 постановления № 1460 данный акт действует до 1 сентября 2029 г.

Российской Федерации федеральным органом исполнительной власти при установлении соответствующей приаэродромной территории;

четвертая подзона, в которой запрещается размещать объекты, создающие помехи в работе наземных объектов средств и систем обслуживания воздушного движения, навигации, посадки и связи, предназначенных для организации воздушного движения и расположенных вне первой подзоны;

пятая подзона, в которой запрещается размещать опасные производственные объекты, функционирование которых может повлиять на безопасность полетов воздушных судов;

шестая подзона, в которой запрещается размещать объекты, способствующие привлечению и массовому скоплению птиц;

седьмая подзона, в которой в целях предотвращения негативного физического воздействия устанавливается перечень ограничений использования земельных участков, определенный в соответствии с земельным законодательством с учетом положений Воздушного кодекса Российской Федерации. При этом под указанным негативным физическим воздействием понимается несоответствие эквивалентного уровня звука, возникающего в связи с полетами воздушных судов, санитарно-эпидемиологическим требованиям².

3. Настоящее приложение включает³:

² Постановление Главного государственного санитарного врача Российской Федерации от 28 января 2021 г. № 2 «Об утверждении санитарных правил и норм СанПиН 1.2.3685-21 «Гигиенические нормативы и требования к обеспечению безопасности и (или) безвредности для человека факторов среды обитания» (зарегистрировано Министерством юстиции Российской Федерации 29 января 2021 г., регистрационный № 62296) (далее – постановление № 2) с изменениями, внесенными постановлениями Главного государственного санитарного врача Российской Федерации от 30 декабря 2022 г. № 24 (зарегистрировано в Минюсте России 09.03.2023 № 72558), в соответствии с пунктом 3 постановления № 2 данный акт действует до 1 марта 2027 г.; постановление Главного государственного санитарного врача Российской Федерации от 28 января 2021 г. № 3 «Об утверждении санитарных правил и норм СанПиН 2.1.3684-21 «Санитарно-эпидемиологические требования к содержанию территорий городских и сельских поселений, к водным объектам, питьевой воде и питьевому водоснабжению, атмосферному воздуху, почвам, жилым помещениям, эксплуатации производственных, общественных помещений, организации и проведению санитарно-противоэпидемических (профилактических) мероприятий» (зарегистрировано Министерством юстиции Российской Федерации 29 января 2021 г., регистрационный № 62297) (далее – постановление № 3) с изменениями, внесенными постановлениями Главного государственного санитарного врача Российской Федерации от 26 июня 2021 г. № 16 (зарегистрировано Министерством юстиции Российской Федерации 7 июля 2021 г., регистрационный № 64146), от 14 декабря 2021 г. № 37 (зарегистрировано Министерством юстиции Российской Федерации 30 декабря 2021 г., регистрационный № 66692), от 14 февраля 2022 г. № 6 (зарегистрировано Министерством юстиции Российской Федерации 17 февраля 2022 г., регистрационный № 67331), в соответствии с пунктом 3 постановления № 3 данный акт действует до 1 марта 2027 г.

³ Статья 47 Воздушного кодекса Российской Федерации, пункт 3 Положения.

текстовое и графическое описания местоположения границ приаэродромной территории и выделенных на ней семи подзон и зон (секторов) внутри указанных подзон;

перечень координат характерных точек границ в системе координат, используемой для ведения Единого государственного реестра недвижимости (далее – перечень координат характерных точек границ);

перечень ограничений использования объектов недвижимости и осуществления деятельности в соответствии с Воздушным кодексом Российской Федерации.

II. Описание границ приаэродромной территории аэродрома гражданской авиации Толька

4. Описание границ приаэродромной территории аэродрома гражданской авиации Толька в соответствии с подпунктом «а» пункта 3 Положения включает перечень координат характерных точек границ.

4.1. Граница приаэродромной территории аэродрома гражданской авиации Толька установлена по границе наиболее удалённых от контрольной точки аэродрома (далее – КТА) внешних границ подзон.

4.2. Перечень координат характерных точек границ приаэродромной территории аэродрома гражданской авиации Толька приведен в таблице 1.1.

Таблица 1.1

Обозначение характерных точек границ	Координата МСК-89	
	X	Y
1	1285101,08	1539573,56
2	1284253,71	1539740,97
3	1283310,15	1539860,26
4	1282360,62	1539914,08
5	1281409,69	1539902,09
6	1280461,84	1539824,35
7	1279521,74	1539681,28
8	1278593,66	1539473,50

9	1277682,19	1539202,07
10	1276791,70	1538868,21
11	1275926,38	1538473,60
12	1275090,49	1538020,11
13	1274287,89	1537509,84
14	1273871,77	1537202,95
15	1273709,59	1537526,48
16	1273571,23	1536981,30
17	1273522,42	1536945,30
18	1272797,93	1536329,18
19	1272117,72	1535664,39
20	1271860,68	1535375,81
21	1271761,51	1535535,27
22	1270808,42	1536467,64
23	1270982,17	1534682,63
24	1271070,25	1534417,88
25	1270903,10	1534201,80
26	1270374,51	1533410,99
27	1269901,85	1532585,47
28	1269487,40	1531729,23
29	1269133,25	1530846,32
30	1268840,88	1529940,99
31	1268611,94	1529017,56
32	1268447,35	1528080,49
33	1268348,07	1527134,26
34	1268314,48	1526183,34
35	1268346,73	1525232,33
36	1268444,63	1524285,80
37	1268607,87	1523348,30
38	1268835,59	1522424,28
39	1254192,69	1518320,24
40	1257834,68	1510310,16
41	1270551,27	1518657,88
42	1271099,01	1517879,38
43	1271699,44	1517140,67
44	1272349,54	1516445,29
45	1273046,28	1515796,50

46	1273786,21	1515197,51
47	1274470,42	1514718,06
48	1274356,08	1511854,02
49	1274723,85	1509958,36
50	1275384,15	1511225,36
51	1276037,06	1513824,93
52	1276229,27	1513726,65
53	1276644,16	1513549,60
54	1276808,60	1513149,88
55	1277115,85	1510978,69
56	1277889,73	1512188,33
57	1277982,60	1513048,35
58	1278004,52	1513040,74
59	1278923,52	1512791,59
60	1279857,62	1512606,64
61	1280802,25	1512486,82
62	1281752,94	1512432,66
63	1282705,12	1512444,49
64	1283654,11	1512522,19
65	1284339,39	1512626,48
66	1284962,90	1512222,99
67	1285106,51	1512315,34
68	1284974,92	1512750,43
69	1285524,80	1512873,57
70	1286437,38	1513145,48
71	1287328,96	1513479,95
72	1288261,36	1513881,06
73	1289031,90	1514329,76
74	1289835,26	1514841,03
75	1290196,24	1515107,61
76	1290397,64	1514739,60
77	1290575,10	1514758,43
78	1290618,05	1515421,01
79	1291326,13	1516023,97
80	1292006,54	1516689,96
81	1292639,28	1517401,45
82	1293221,16	1518154,99

83	1293749,50	1518947,00
84	1294221,63	1519773,62
85	1294635,44	1520630,95
86	1294988,91	1521514,85
87	1295280,37	1522421,04
88	1295508,46	1523345,21
89	1295671,93	1524282,87
90	1295770,10	1525229,55
91	1295802,49	1526180,78
92	1295796,82	1526341,96
93	1297056,03	1526169,79
94	1299615,04	1526644,19
95	1301045,69	1527320,18
96	1299946,07	1527667,75
97	1296230,64	1527979,46
98	1299890,49	1528498,31
99	1301354,09	1529055,14
100	1300632,10	1529408,14
101	1296749,10	1529809,60
102	1295297,42	1529855,00
103	1295276,52	1529939,30
104	1309908,12	1534071,50
105	1306247,94	1542066,64
106	1293556,88	1533702,36
107	1293008,40	1534479,80
108	1292836,82	1534690,45
109	1294710,95	1537930,20
110	1295396,04	1540027,82
111	1294119,92	1539115,70
112	1291675,90	1536264,80
113	1292091,07	1538420,41
114	1293113,74	1540903,61
115	1291714,68	1540091,17
116	1290649,16	1538615,78
117	1290115,72	1537300,07
118	1289541,03	1537702,00
119	1288725,78	1538191,96

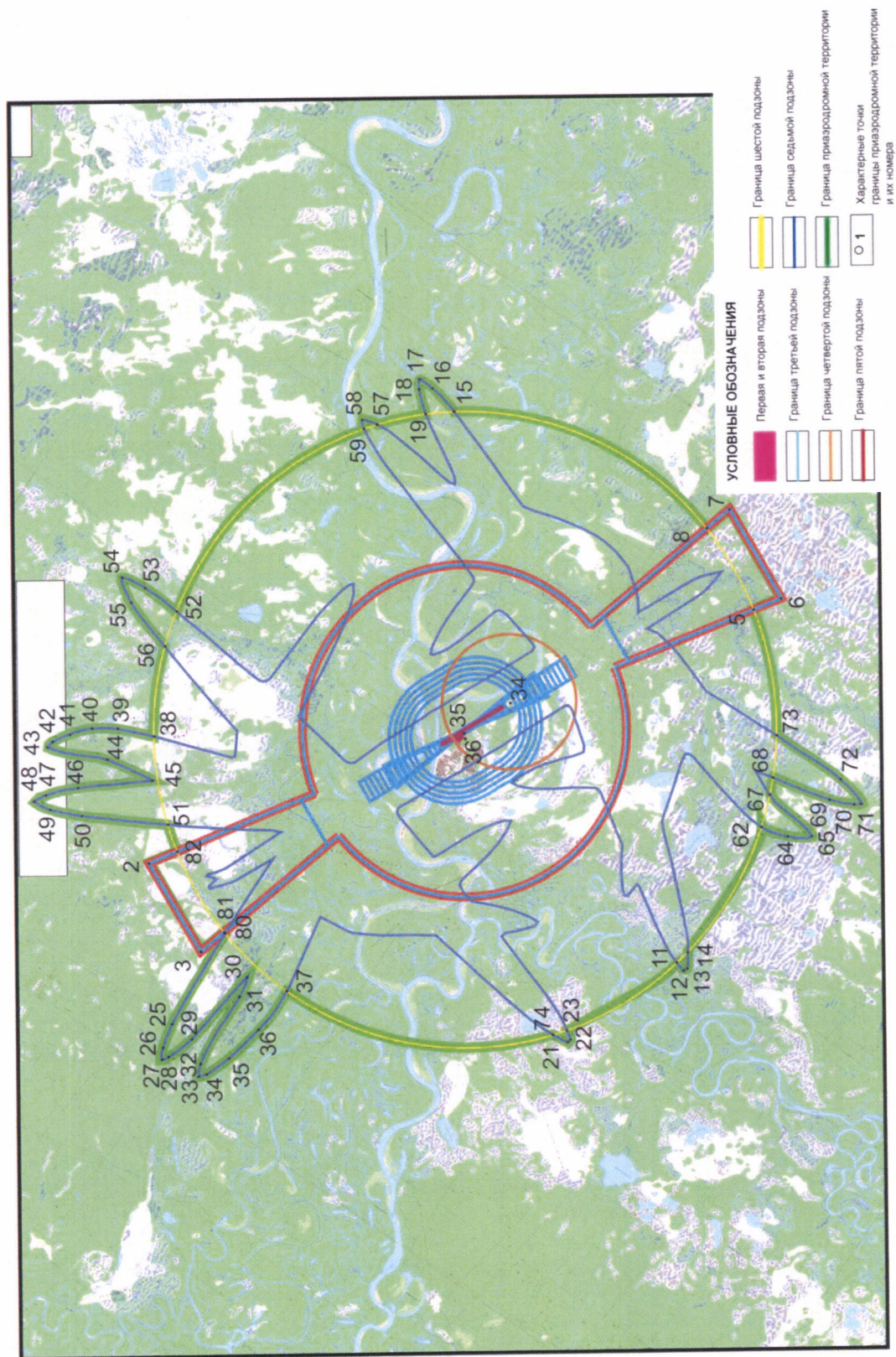
120	1287878,55	1538624,27
121	1287003,44	1538996,98
122	1286598,76	1539137,16
123	1286160,09	1540806,06
124	1285238,40	1542353,96
125	1285039,68	1540545,72
1	1285101,08	1539573,56

4.3. Кадастровый район, в границах территории которого полностью или частично расположена приаэродромная территория аэродрома гражданской авиации Толька: 89:07.

4.4. Приаэродромная территория аэродрома гражданской авиации Толька полностью или частично расположена в границах муниципального образования: Красноселькупский район Ямало-Ненецкого автономного округа.

4.5. Графическое изображение границ приаэродромной территории аэродрома гражданской авиации Толька приведено на схеме 1.

Схема 1



5. Описание границ первой подзоны:

5.1. Первая подзона приаэродромной территории аэродрома гражданской авиации Толька выделена по внешним границам земельных участков, предоставленных для размещения и эксплуатации зданий, сооружений и оборудования, подлежащих размещению в указанной подзоне, отграничивающим такие земельные участки от земельных участков, предназначенных для иных целей.

5.2. Перечень координат характерных точек границ первой подзоны приаэродромной территории аэродрома гражданской авиации Толька приведен в таблице 2.1.

Таблица 2.1

Обозначение характерных точек границ	МСК-89	
	X	Y
1	1283095,92	1526748,09
2	1282551,09	1526496,66
3	1281616,19	1526056,68
4	1280267,72	1525448,32
5	1280353,92	1525286,03
6	1282167,61	1526128,78
7	1282217,18	1526110,41
8	1282241,32	1526063,37
9	1282330,11	1526096,25
10	1282643,54	1526102,44
11	1282640,42	1526168,84
12	1282681,36	1526226,44
13	1282804,23	1526360,55
14	1282913,45	1526436,72
15	1283224,80	1526604,72
16	1283225,93	1526619,35
17	1283218,48	1526647,84
18	1283187,41	1526704,48
19	1283170,31	1526725,04
20	1283138,65	1526739,25
1	1283095,92	1526748,09
21	1280137,01	1525304,29

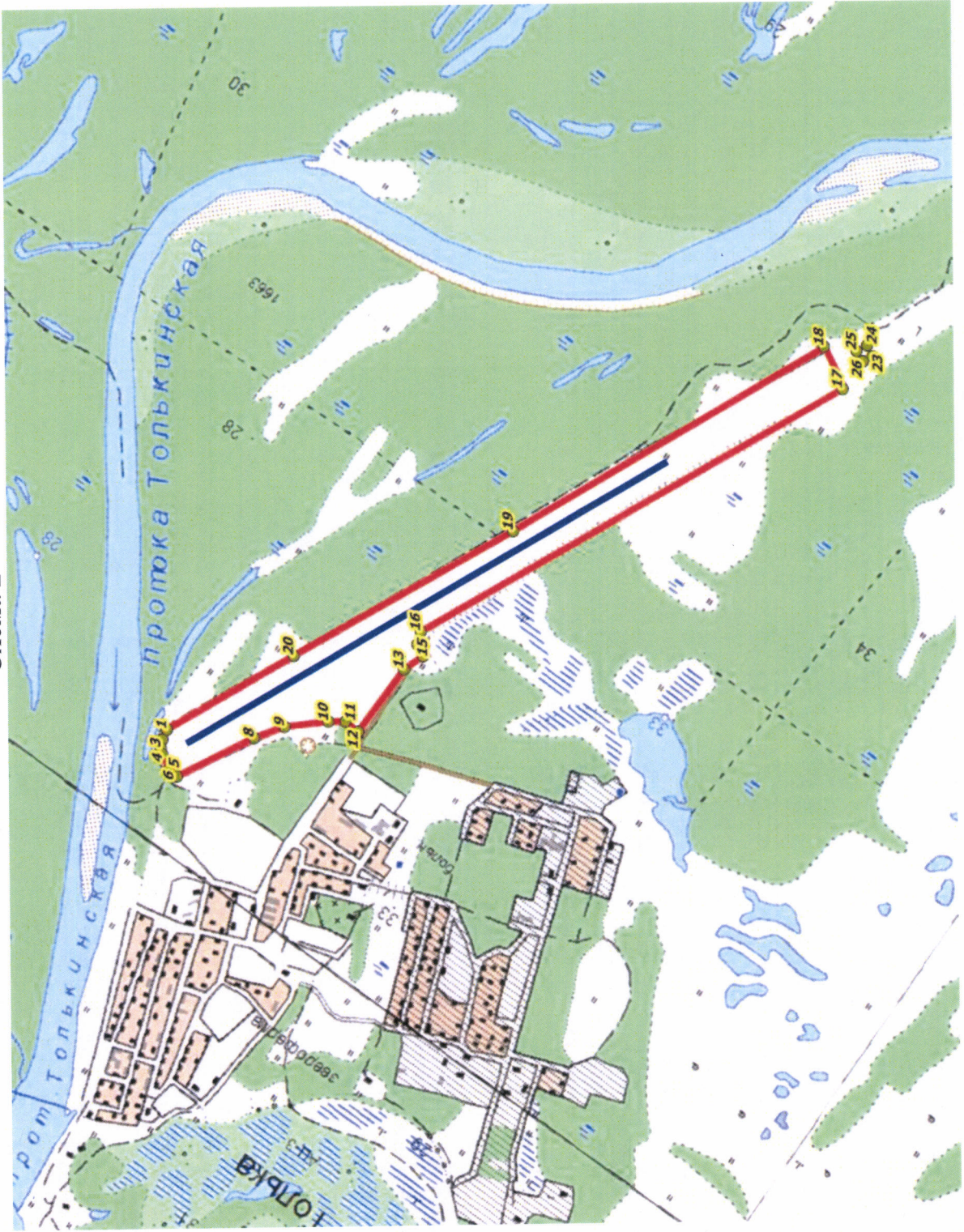
22	1280189,37	1525328,34
23	1280215,06	1525278,68
24	1280161,91	1525253,98
21	1280137,01	1525304,29

5.3. Муниципальное образование, в границах территории которого полностью или частично расположена первая подзона приаэродромной территории аэродрома гражданской авиации Толька: Красноселькупский район Ямало-Ненецкого автономного округа.

5.4. Кадастровый квартал, в границах территории которого полностью или частично расположена первая подзона приаэродромной территории аэродрома гражданской авиации Толька: 89:07:020101.

5.5. Графическое изображение границ первой подзоны приаэродромной территории аэродрома гражданской авиации Толька приведено на схеме 2.

Схема 2



6. Описание границ второй подзоны:

6.1. Вторая подзона приаэродромной территории аэродрома гражданской авиации Толька выделена по внешним границам земельных участков, предоставленных для размещения и эксплуатации зданий, сооружений и оборудования, подлежащих размещению в указанной подзоне, отграничивающим такие земельные участки от земельных участков, предназначенных для иных целей.

6.2. Перечень координат характерных точек границ второй подзоны приаэродромной территории аэродрома гражданской авиации Толька приведен в таблице 3.1.

Таблица 3.1

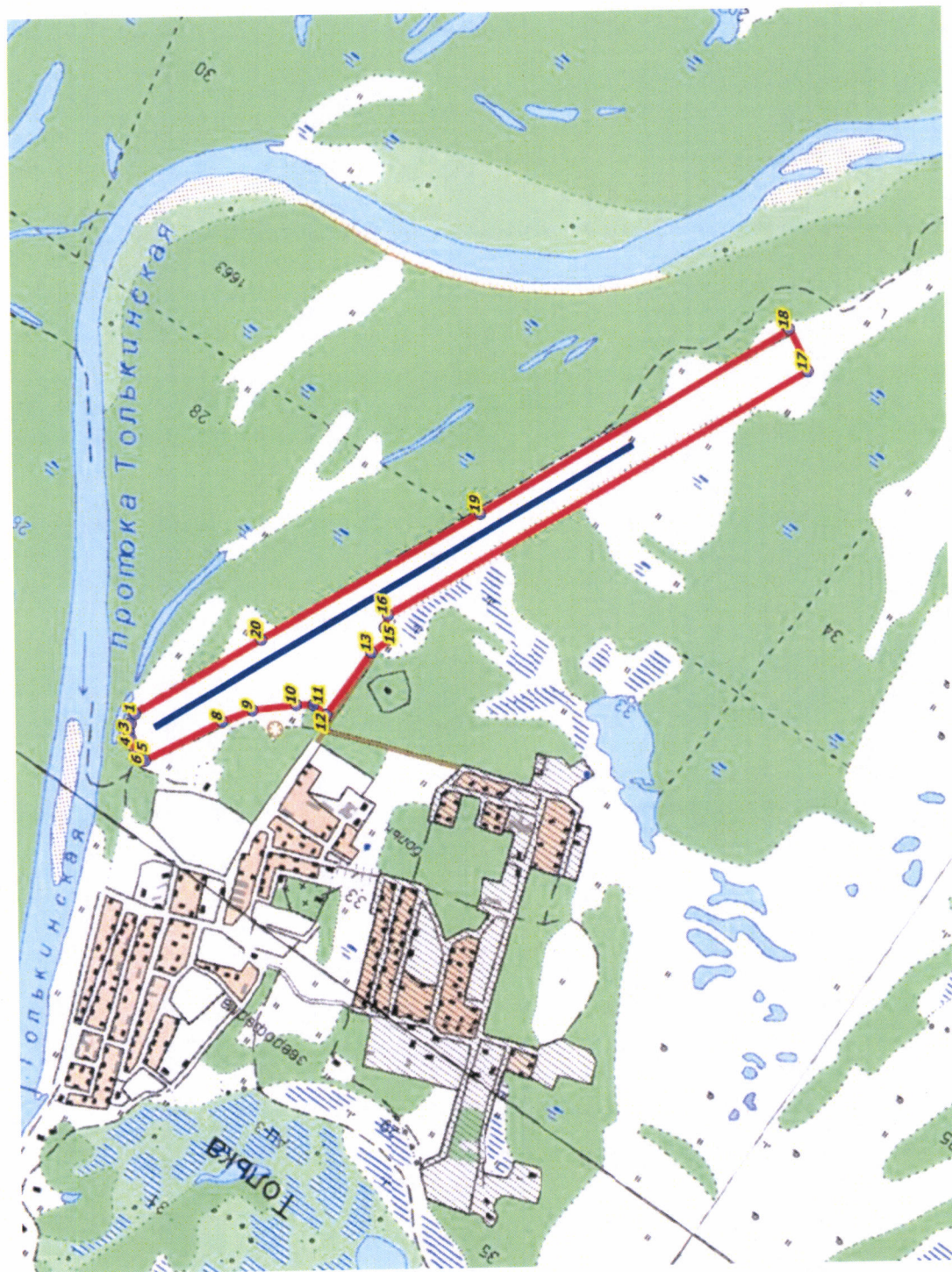
Обозначение характерных точек границ	МСК-89	
	X	Y
1	1282551,09	1526496,66
2	1281586,04	1526064,61
3	1280013,43	1525325,33
4	1280086,95	1525166,06
5	1282187,16	1526105,97
6	1282217,18	1526110,41
7	1282241,32	1526063,37
8	1282330,11	1526096,25
9	1282643,54	1526102,44
10	1282640,42	1526168,84
11	1282681,36	1526226,44
12	1282804,23	1526360,55
13	1282913,45	1526436,72
14	1283224,80	1526604,72
15	1283225,93	1526619,35
16	1283218,48	1526647,84
17	1283187,41	1526704,48
18	1283170,31	1526725,04
19	1283138,65	1526739,25
20	1283095,92	1526748,09
1	1282551,09	1526496,66

6.3. Муниципальное образование, в границах территории которого полностью или частично расположена вторая подзона приаэродромной территории аэродрома гражданской авиации Толька: Красноселькупский район Ямало-Ненецкого автономного округа.

6.4. Кадастровый квартал, в границах территории которого полностью или частично расположена вторая подзона приаэродромной территории аэродрома гражданской авиации Толька: 89:07:020101.

6.5. Графическое изображение границ второй подзоны приаэродромной территории аэродрома гражданской авиации Толька приведено на схеме 3.

Схема 3



7. Описание границ третьей подзоны включает:

7.1. Третья подзона приаэродромной территории аэродрома гражданской авиации Толька выделена в границах полос воздушных подходов, установленных в соответствии с Федеральными правилами использования воздушного пространства Российской Федерации, утвержденными постановлением Правительства Российской Федерации от 11 марта 2010 г. № 138 (далее – постановление № 138)⁴, и с учетом ограничительных поверхностей аэродрома в соответствии с Федеральными авиационными правилами «Требования, предъявляемые к аэродромам, предназначенным для взлета, посадки, руления и стоянки гражданских воздушных судов», утвержденными приказом Министерства транспорта Российской Федерации от 25 августа 2015 г. № 262 (зарегистрирован Министерством юстиции Российской Федерации 9 октября 2015 г., регистрационный № 39264), с изменениями, внесенными приказом Министерства транспорта Российской Федерации от 24 ноября 2017 г. № 495 (зарегистрирован Министерством юстиции Российской Федерации 21 декабря 2017 г., регистрационный № 49344) (далее – ФАП-262).

7.2. Перечень координат характерных точек границ третьей подзоны приаэродромной территории аэродрома приведен в таблице 4.1.

Таблица 4.1

Обозначение характерных точек границ	МСК-89	
	X	Y
1	1294668,61	1534353,36
2	1296496,62	1530353,98
3	1295259,47	1529998,49
4	1295765,27	1527184,35
5	1295773,26	1525276,07
6	1295516,67	1523384,92
7	1295000,62	1521547,39
8	1293762,90	1518968,71
9	1292017,97	1516701,90
10	1289841,41	1514845,27

⁴ В соответствии с пунктом 3 постановления № 138 данный акт действует до 1 ноября 2026 г.

11	1287327,51	1513479,37
12	1284585,18	1512663,55
13	1282688,62	1512443,74
14	1279832,45	1512610,75
15	1277072,83	1513365,43
16	1274529,40	1514675,00
17	1272312,39	1516482,50
18	1270517,68	1518709,52
19	1269438,05	1518007,93
20	1267614,87	1522011,16
21	1268852,55	1522365,02
22	1268452,45	1524230,77
23	1268314,51	1526133,74
24	1268441,39	1528037,33
25	1268830,72	1529904,86
26	1269474,74	1531700,36
27	1270889,96	1534183,47
28	1272106,32	1535652,44
29	1274281,71	1537505,60
30	1276793,05	1538868,78
31	1279532,02	1539683,21
32	1282380,23	1539913,64
33	1285214,55	1539550,11
34	1287912,58	1538608,31
35	1290357,59	1537128,84
36	1292444,15	1535175,42
37	1293590,44	1533650,78
38	1278749,99	1525197,60
39	1279149,20	1524322,22
40	1279099,77	1524430,61
41	1278799,40	1525089,23
42	1274839,61	1524077,87
43	1276175,75	1524460,38
44	1276224,75	1524281,72
45	1274930,83	1523877,67

46	1280531,37	1525707,97
47	1280561,82	1525641,26
48	1280672,10	1525399,53
49	1280702,45	1525332,83
50	1280121,23	1525503,26
51	1280278,96	1525157,27
52	1279640,67	1525452,78
53	1279680,65	1525365,25
54	1279885,96	1524915,05
55	1279925,84	1524827,53
56	1279195,28	1525325,18
57	1279239,97	1525227,22
58	1279492,85	1524672,81
59	1279537,56	1524574,86
60	1283412,88	1527022,63
61	1283443,30	1526955,97
62	1283553,60	1526714,22
63	1283584,03	1526647,50
64	1283836,37	1527198,24
65	1283994,13	1526852,29
66	1284189,43	1527528,04
67	1284229,34	1527440,51
68	1284434,79	1526990,42
69	1284474,73	1526902,90
70	1284577,61	1527780,78
71	1284622,34	1527682,86
72	1284875,33	1527128,54
73	1284919,97	1527030,59
74	1285015,24	1527925,14
75	1285315,78	1527266,65
76	1285365,34	1527158,28
77	1284965,82	1528033,48
78	1276516,04	1522609,42
79	1276434,06	1522789,35
80	1275812,40	1524152,96

81	1275730,40	1524332,88
82	1276127,61	1522356,82
83	1276041,01	1522546,87
84	1275371,55	1524015,31
85	1275284,94	1524205,36
86	1275647,99	1522304,42
87	1275739,21	1522104,22
88	1276904,48	1522862,03
89	1276801,60	1523016,86
90	1288384,36	1528024,39
91	1288302,59	1528203,40
92	1287679,43	1529568,14
93	1287597,74	1529747,09
94	1288829,56	1528152,18
95	1288743,09	1528341,58
96	1288072,39	1529810,49
97	1287985,90	1529999,86
98	1287311,62	1529340,54
99	1288465,24	1530052,82
100	1288374,08	1530252,64
101	1287209,61	1529494,35
102	1287891,05	1528073,82
103	1287939,07	1527896,65
104	1289274,86	1528279,99
105	1289183,59	1528479,80
106	1285455,36	1528196,52
107	1283097,43	1526742,74
108	1283165,95	1526592,70
109	1285809,21	1527421,35
110	1280949,54	1525762,76
111	1281017,99	1525612,69
112	1278659,54	1524159,31
113	1278305,87	1524934,67
114	1283606,47	1526730,80
115	1283490,49	1526985,02

116	1284047,01	1526868,87
117	1283883,44	1527227,29
118	1284487,55	1527006,98
119	1284276,42	1527469,59
120	1284928,09	1527145,11
121	1284669,42	1527711,89
122	1285368,66	1527283,24
123	1285062,43	1527954,21
124	1287580,14	1527976,78
125	1287035,11	1529170,66
126	1288020,64	1528114,92
127	1287428,02	1529413,01
128	1288461,24	1528253,13
129	1287820,95	1529655,39
130	1288901,73	1528391,33
131	1288213,80	1529897,71
132	1289342,24	1528529,55
133	1288606,77	1530140,07
134	1289771,71	1528691,70
135	1289010,57	1530358,48
136	1290188,42	1528882,05
137	1289427,26	1530548,81
138	1290605,13	1529072,36
139	1289843,96	1530739,08
140	1291021,86	1529262,66
141	1290260,56	1530929,40
142	1295251,74	1533209,81
143	1296013,35	1531543,41
144	1295963,39	1531520,53
145	1295201,78	1533186,94
146	1280624,93	1525370,43
147	1280508,95	1525624,69
148	1280231,80	1525128,21
149	1280068,37	1525486,68
150	1279838,79	1524885,98

151	1279627,67	1525348,68
152	1279445,68	1524643,73
153	1279187,11	1525210,64
154	1279052,61	1524401,52
155	1278746,54	1525072,65
156	1277079,20	1523185,65
157	1276534,65	1524380,04
158	1276686,01	1522943,46
159	1276094,02	1524242,11
160	1276292,85	1522701,31
161	1275653,39	1524104,14
162	1275899,69	1522459,16
163	1275212,77	1523966,23
164	1275506,57	1522216,99
165	1274772,03	1523828,33
166	1275102,48	1521998,76
167	1274342,39	1523666,41
168	1274685,56	1521808,75
169	1273925,48	1523476,42
170	1274268,54	1521618,73
171	1273508,58	1523286,43
172	1273851,65	1521428,70
173	1273091,58	1523096,43
174	1289580,05	1528604,19
175	1291438,59	1529453,00
176	1290677,18	1531119,67
177	1288818,86	1530270,94
178	1286551,28	1528872,30
179	1287037,70	1527806,61
180	1268906,19	1519175,61
181	1268096,50	1520820,82
182	1287912,07	1528080,87
183	1281541,57	1521618,27
184	1280418,62	1521633,01
185	1279341,26	1521950,27

186	1278611,60	1522373,36
187	1277983,25	1522936,08
188	1277347,92	1523862,07
189	1276985,98	1524925,08
190	1276924,30	1526046,22
191	1277398,28	1527655,56
192	1277870,08	1528354,41
193	1278700,64	1529109,85
194	1281751,81	1530547,27
195	1283416,49	1530754,06
196	1285025,70	1530280,61
197	1286313,36	1529205,28
198	1287065,91	1527705,92
199	1287191,41	1526310,37
200	1286717,95	1524700,63
201	1285856,89	1523595,08
202	1284931,10	1522959,31
203	1282626,94	1521907,08
204	1276640,35	1524411,49
205	1276460,71	1525985,97
206	1276828,26	1527527,35
207	1277295,65	1528358,77
208	1277925,08	1529075,34
209	1279257,34	1529933,01
210	1281881,99	1531065,80
211	1283698,57	1531183,98
212	1285417,76	1530585,40
213	1286154,19	1530042,72
214	1286941,25	1529112,79
215	1287474,95	1527943,76
216	1287648,74	1527006,09
217	1287572,59	1525738,57
218	1287287,74	1524828,37
219	1286820,59	1523996,82
220	1286191,31	1523280,00

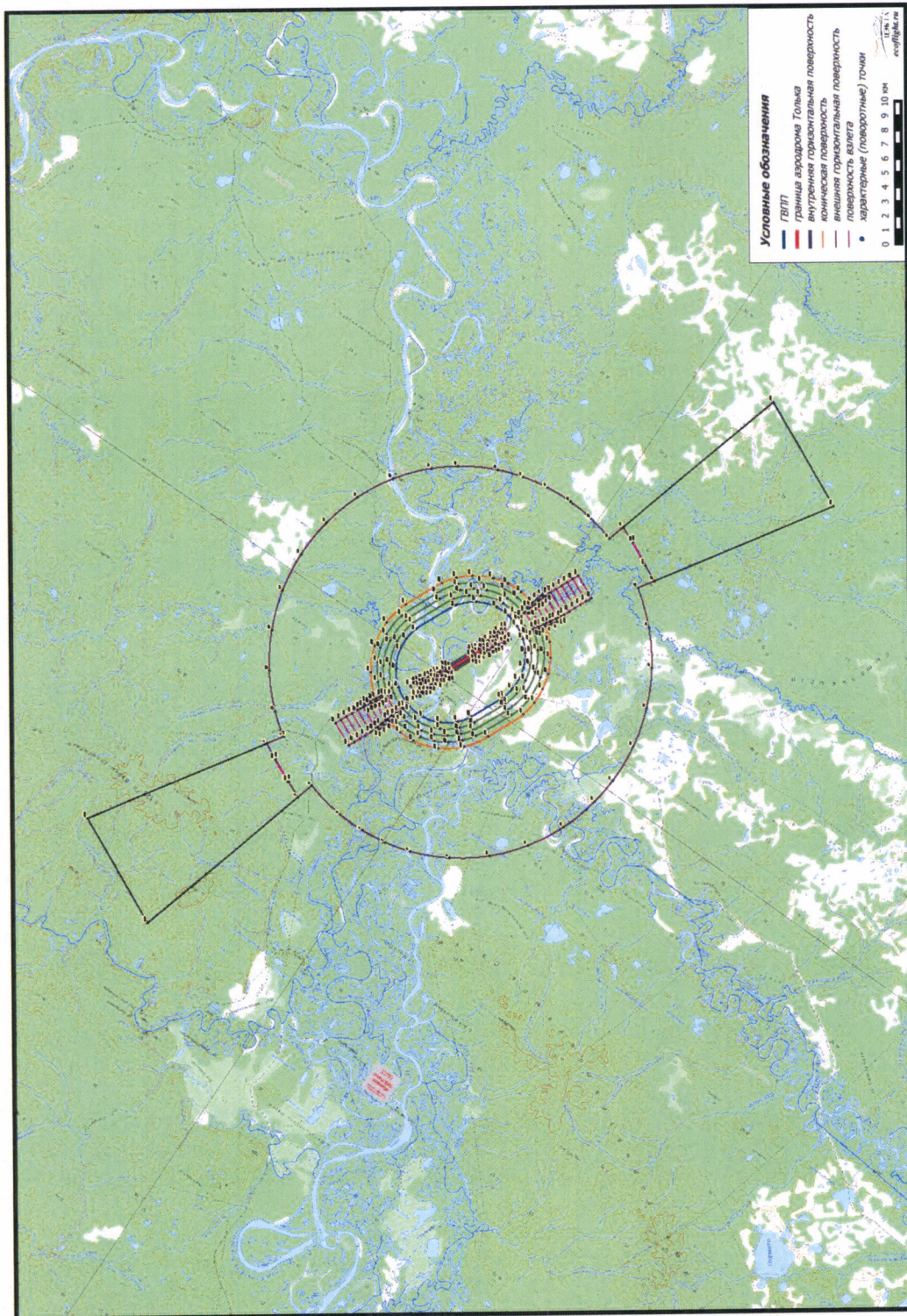
221	1285427,26	1522709,05
222	1282810,76	1521487,29
223	1281024,75	1521128,66
224	1279525,30	1521384,12
225	1278192,06	1522116,45
226	1277172,17	1523244,83
227	1276153,30	1524453,98
228	1276000,26	1525465,35
229	1276054,54	1526486,75
230	1276595,87	1528097,63
231	1277641,72	1529436,98
232	1279073,31	1530352,48
233	1281771,28	1531510,34
234	1283477,02	1531668,18
235	1284491,10	1531482,63
236	1285446,30	1531094,54
237	1286559,60	1530291,26
238	1287229,14	1529507,06
239	1287961,42	1527903,05
240	1288120,31	1526550,35
241	1287997,56	1525534,78
242	1287672,16	1524564,94
243	1287157,64	1523680,70
244	1286475,14	1522918,58
245	1285652,70	1522310,03
246	1282994,97	1521067,64
247	1281325,86	1520678,85
248	1279622,95	1520871,94
249	1278083,29	1521624,45
250	1276884,88	1522849,33
251	1276500,69	1522599,41
252	1277227,28	1521743,18
253	1278112,73	1521052,44
254	1279120,10	1520556,00
255	1280207,42	1520274,63

256	1281329,11	1520220,07
257	1282438,57	1520394,64
258	1285196,89	1521569,78
259	1286770,70	1522568,05
260	1287920,53	1524034,64
261	1288514,35	1525801,05
262	1288572,42	1526921,06
263	1288401,92	1528029,46
264	1287613,12	1529757,11
265	1286311,41	1531093,07
266	1284638,09	1531916,85
267	1282785,67	1532133,76
268	1280967,36	1531718,84
269	1278250,41	1530450,80
270	1277346,37	1529787,53
271	1276595,75	1528954,58
272	1275886,47	1527640,84
273	1275601,73	1526556,21
274	1275542,96	1525436,35
275	1275712,75	1524327,82
276	1281478,30	1522072,15
277	1280728,61	1522057,84
278	1279754,36	1522275,66
279	1278875,06	1522748,28
280	1278155,99	1523440,61
281	1277650,29	1524301,26
282	1277395,61	1525266,39
283	1277410,84	1526264,38
284	1277931,45	1527661,78
285	1278965,64	1528736,08
286	1281911,41	1530117,71
287	1282913,89	1530305,80
288	1283678,68	1530260,70
289	1285097,66	1529705,39
290	1286022,81	1528831,40

291	1286593,45	1527693,69
292	1286716,47	1526174,62
293	1286336,51	1524959,71
294	1285563,82	1523947,99
295	1284724,33	1523368,22
296	1282443,51	1522327,02
297	1274534,13	1523753,83
298	1272257,74	1522716,43
299	1273017,78	1521048,65
300	1275294,29	1522086,21
301	1277562,25	1523485,49
302	1277077,65	1524548,07
303	1272674,72	1522906,42
304	1273434,65	1521238,68
305	1280086,08	1525580,35
306	1280314,13	1525080,18
307	1283801,14	1527275,32
308	1284029,37	1526775,23
309	1282967,53	1526894,98
310	1283195,81	1526394,84
311	1281147,85	1525460,46
312	1280919,63	1525960,61
313	1283138,79	1526519,86
314	1281090,78	1525585,50
315	1280976,68	1525835,60
316	1283024,65	1526769,93
317	1306305,11	1541941,75
318	1309850,97	1534196,45
319	1257777,69	1510435,35
320	1254249,60	1518195,11

7.3. Графическое изображение внешних границ третьей подзоны приаэродромной территории аэродрома гражданской авиации Толька приведено на схеме 4.

Схема 4



7.4. Кадастровые кварталы, в границах территорий которых полностью или частично расположена третья подзона приаэродромной территории аэродрома гражданской авиации Толька: 89:07:020101, 89:07:020402, 89:07:020503, 89:07:010312.

7.5. Муниципальное образование, в границах территории которого полностью или частично расположена третья подзона приаэродромной территории аэродрома гражданской авиации Толька: Красноселькупский район Ямало-Ненецкого автономного округа.

7.6. Перечень секторов третьей подзоны приаэродромной территории аэродрома гражданской авиации Толька приведен в таблице 4.2.

Таблица 4.2

№ п/п	Сектор	Абсолютная высота в секторе
1	3.1	182.69
2	3.3	82.69
3	3.2	107.69
4	3.2.1	132.69
5	3.2.2	157.69
6	3.2.3	182.69
7	3.4	39.43
8	3.4.1	47.43
9	3.4.2	55.43
10	3.4.3	63.43
11	3.4.4	71.43
12	3.4.5	79.43
13	3.4.6	103.43
14	3.4.7	111.43
15	3.4.8	119.43
16	3.4.9	127.43
17	3.4.10	135.43
18	3.4.11	143.43
19	3.4.12	151.43
20	3.4.13	159.43
21	3.4.14	167.49
22	3.4.15	175.43
23	3.4.16	271.43

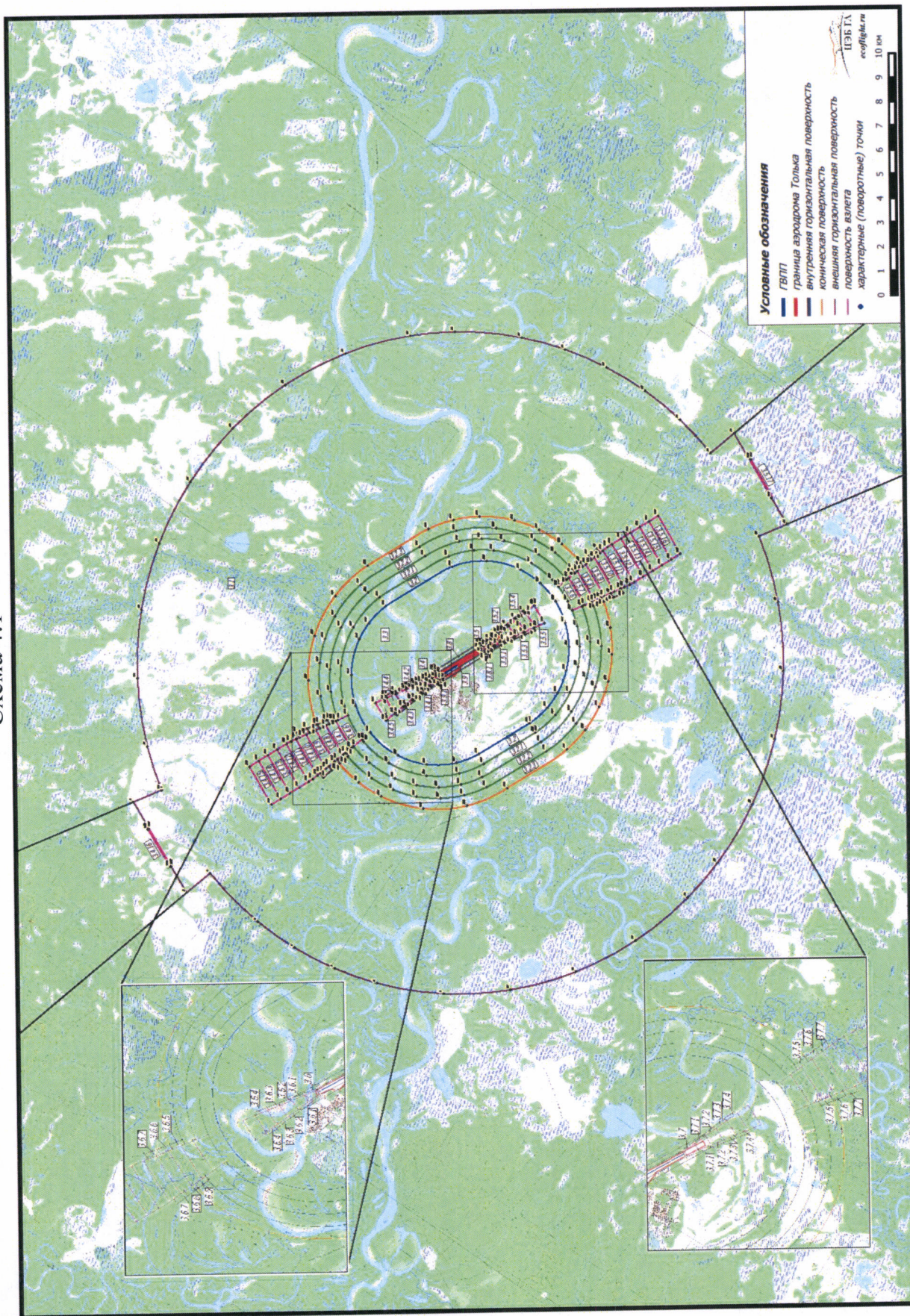
24	3.5	38.66
25	3.5.1	46.66
26	3.5.2	54.66
27	3.5.3	62.66
28	3.5.4	70.66
29	3.5.5	78.66
30	3.5.6	102.66
31	3.5.7	110.66
32	3.5.8	118.66
33	3.5.9	126.66
34	3.5.10	134.66
35	3.5.11	142.66
36	3.5.12	150.66
37	3.5.13	158.66
38	3.5.14	166.66
39	3.5.15	174.66
40	3.5.16	182.66
41	3.5.17	270.66
42	3.6	41.43
43	3.6.1	51.43
44	3.6.2	61.43
45	3.6.3	71.43
46	3.6.4	81.43
47	3.6.5	150.60
48	3.6.6	162.98
49	3.6.7	175.36
50	3.7	40.66
51	3.7.1	50.66
52	3.7.2	60.66
53	3.7.3	70.66
54	3.7.4	80.66
55	3.7.5	149.83
56	3.7.6	162.21
57	3.7.7	174.56
58	3.8	35.92
59	3.9	34.83
60	3.8.1	35.92
61	3.9.1	34.83
Поверхность взлета		

62	3.4	От 31.43 до 39.43
63	3.4.1	От 39.43 до 47.43
64	3.4.2	От 47.43 до 55.43
65	3.4.3	От 55.43 до 63.43
66	3.4.4	От 63.43 до 71.43
67	3.4.5	От 71.43 до 79.43
68	3.4.6	От 82.69 до 103.43
69	3.4.7	От 103.43 до 111.43
70	3.4.8	От 111.43 до 119.43
71	3.4.9	От 119.43 до 127.43
72	3.4.10	От 127.43 до 135.43
73	3.4.11	От 135.43 до 143.43
74	3.4.12	От 143.43 до 151.43
75	3.4.13	От 151.43 до 159.43
76	3.4.14	От 159.43 до 167.43
77	3.4.15	От 167.43 до 175.43
78	3.4.16	От 182.69 до 271.43
79	3.5	От 30.66 до 38.66
80	3.5.1	От 38.66 до 46.66
81	3.5.2	От 46.66 до 54.66
82	3.5.3	От 54.66 до 62.66
83	3.5.4	От 62.66 до 70.66
84	3.5.5	От 70.69 до 78.66
85	3.5.6	От 82.69 до 102.66
86	3.5.7	От 102.66 до 110.66
87	3.5.8	От 110.66 до 118.66
88	3.5.9	От 118.66 до 126.66
89	3.5.10	От 126.66 до 134.66
90	3.5.11	От 134.66 до 142.66
91	3.5.12	От 142.66 до 150.66
92	3.5.13	От 150.66 до 158.66
93	3.5.14	От 158.66 до 166.66
94	3.5.15	От 166.66 до 174.66
95	3.5.16	От 174.66 до 182.66
96	3.5.17	От 182.96 до 270.66
Коническая поверхность		
97	3.2	От 82.69 до 107.69
98	3.2.1	От 107.69 до 132.69
99	3.2.2	От 132.69 до 157.69

100	3.2.3	от 157.69 до 182.69
Поверхность захода на посадку		
101	3.6	От 31.43 до 41.43
102	3.6.1	От 41.43 до 51.43
103	3.6.2	От 51.43 до 61.43
104	3.6.3	От 61.43 до 71.43
105	3.6.4	От 71.43 до 81.43
106	3.6.5	От 132.69 до 150.60
107	3.6.6	От 150.60 до 162.98
108	3.6.7	От 162.98 до 175.36
109	3.7	От 30.66 до 40.66
110	3.7.1	От 40.66 до 50.66
111	3.7.2	От 50.66 до 60.66
112	3.7.3	От 70.66 до 80.66
113	3.7.4	От 132.69 до 149.83
114	3.7.5	От 149.83 до 162.21
115	3.7.6	От 162.21 до 174.56
116	3.8	От 35.92 до 82.69
117	3.9	От 34.83 до 82.69
118	3.8.1	От 35.92 до 82.69
119	3.9.1	От 34.83 до 82.69

7.7. Графическое изображение границ секторов третьей подзоны приаэродромной территории аэродрома гражданской авиации Толька приведено на схеме 4.1.

30
Схема 4.1



8. Описание границ четвертой подзоны:

8.1. Четвертая подзона приаэродромной территории аэродрома гражданской авиации Толька выделяется по границам зон действия средств радиотехнического обеспечения полетов воздушных судов и авиационной электросвязи (далее – РТОП и АС), обозначенным в аэронавигационном паспорте аэродрома гражданской авиации Толька.

Граница четвертой подзоны приаэродромной территории аэродрома гражданской авиации Толька определена путем совмещения границ зон ограничения размещения объектов, создающих помехи в работе наземных объектов средств и систем обслуживания воздушного движения, навигации, посадки и связи, предназначенных для организации воздушного движения. Контур подзоны выделен по максимально удаленным от средств РТОП и АС границам зон ограничений.

В составе четвертой подзоны определены высотные ограничения для окружающей застройки.

8.2. Перечень координат характерных точек границ четвертой подзоны приаэродромной территории аэродрома гражданской авиации Толька приведен в таблице 5.1.

Таблица 5.1

Обозначение характерных точек границ	Координаты МСК-89	
	X	Y
1	1277625,68	1526385,82
2	1277454,00	1525837,43
3	1277400,18	1525265,32
4	1277466,41	1524694,46
5	1277649,90	1524149,88
6	1277942,55	1523655,29
7	1278331,80	1523232,40
8	1278636,54	1522999,57
9	1279146,86	1522735,23
10	1279701,05	1522582,87
11	1280082,94	1522546,90
12	1280655,83	1522593,27

13	1281206,51	1522757,75
14	1281710,97	1523033,10
15	1282010,61	1523272,53
16	1282390,43	1523703,88
17	1282672,30	1524204,75
18	1282843,82	1524753,24
19	1282897,57	1525325,43
20	1282831,23	1525896,25
21	1282647,61	1526440,77
22	1282354,83	1526935,25
23	1281965,53	1527358,02
24	1281660,78	1527590,76
25	1281150,53	1527854,89
26	1280596,48	1528007,20
27	1280214,76	1528043,09
28	1279641,98	1527996,73
29	1279091,37	1527832,36
30	1278587,04	1527557,09
31	1278287,39	1527317,74
32	1277907,63	1526886,54
1	1277625,68	1526385,82

8.3. Кадастровые кварталы, в границах территорий которых полностью или частично расположена четвертая подзона приаэродромной территории аэродрома гражданской авиации Толька: 89:07:020101, 89:07:020402, 89:07:020503, 89:07:010312.

8.4. Муниципальное образование, в границах территории которого полностью или частично расположена четвертая подзона приаэродромной территории аэродрома гражданской авиации Толька: Красноселькупский район Ямало-Ненецкого автономного округа.

8.5. Описание секторов четвертой подзоны приаэродромной территории аэродрома гражданской авиации Толька приведен в таблице 5.2.

Таблица 5.2

№ сектора	Удаление от объекта РТОП и АС	Абсолютная высота в секторе (м)
Отдельная приводная радиостанция и маркерный радиомаяк		
Сектор 1	0 – 300	32.58
Сектор 2	300 – 1000	66.58 – 194.66
Автоматический радиопеленгатор		
Сектор 3	0 – 500	32.58
Сектор 4	500 – 3000	45.38 – 91.38
Сектор 5	3000 – 10000	91.38
Передающий радиоцентр		
Сектор 6	0 – 300	32.58
Сектор 7	300 – 2000	67.78 – 95.58

8.6. Графическое изображение границ четвертой подзоны приаэродромной территории аэродрома гражданской авиации Толька приведено на схеме 5.

Схема 5

Схема границ четвертой подзоны



9. Описание границ пятой подзоны:

9.1. Пятая подзона приаэродромной территории аэродрома гражданской авиации Толька выделена по границам, установленным исходя из требований безопасности полетов и промышленной безопасности опасных производственных объектов с учетом максимального радиуса зон поражения в случаях происшествий техногенного характера на опасных производственных объектах.

9.2. Перечень координат характерных точек границ пятой подзоны приаэродромной территории аэродрома гражданской авиации Толька приведен в таблице 6.1.

Таблица 6.1

Обозначение характерных точек границ	Координата МСК-89	
	X	Y
1	1254192,69	1518320,24
2	1257834,68	1510310,16
3	1270551,27	1518657,88
4	1271099,01	1517879,38
5	1271699,44	1517140,67
6	1272349,54	1516445,29
7	1273046,28	1515796,50
8	1273786,21	1515197,51
9	1274565,86	1514651,18
10	1275381,51	1514160,09
11	1276229,27	1513726,65
12	1277104,98	1513352,94
13	1278004,52	1513040,74
14	1278923,52	1512791,59
15	1279857,62	1512606,64
16	1280802,25	1512486,82
17	1281752,94	1512432,66
18	1282705,12	1512444,49
19	1283654,11	1512522,19
20	1284595,56	1512665,46
21	1285524,80	1512873,57

22	1286437,38	1513145,48
23	1287328,96	1513479,95
24	1288261,36	1513881,06
25	1289031,90	1514329,76
26	1289835,26	1514841,03
27	1290601,20	1515406,67
28	1291326,13	1516023,97
29	1292006,54	1516689,96
30	1292639,28	1517401,45
31	1293221,16	1518154,99
32	1293749,50	1518947,00
33	1294221,63	1519773,62
34	1294635,44	1520630,95
35	1294988,91	1521514,85
36	1295280,37	1522421,04
37	1295508,46	1523345,21
38	1295671,93	1524282,87
39	1295770,10	1525229,55
40	1295802,49	1526180,78
41	1295769,05	1527131,88
42	1295669,87	1528078,38
43	1295505,44	1529015,68
44	1295276,52	1529939,30
45	1309908,12	1534071,50
46	1306247,94	1542066,64
47	1293556,88	1533702,36
48	1293008,40	1534479,80
49	1292407,61	1535217,36
50	1291757,20	1535911,57
51	1291060,36	1536559,11
52	1290320,47	1537156,87
53	1289541,03	1537702,00
54	1288725,78	1538191,96
55	1287878,55	1538624,27
56	1287003,44	1538996,98
57	1286104,74	1539308,30
58	1285186,76	1539556,63

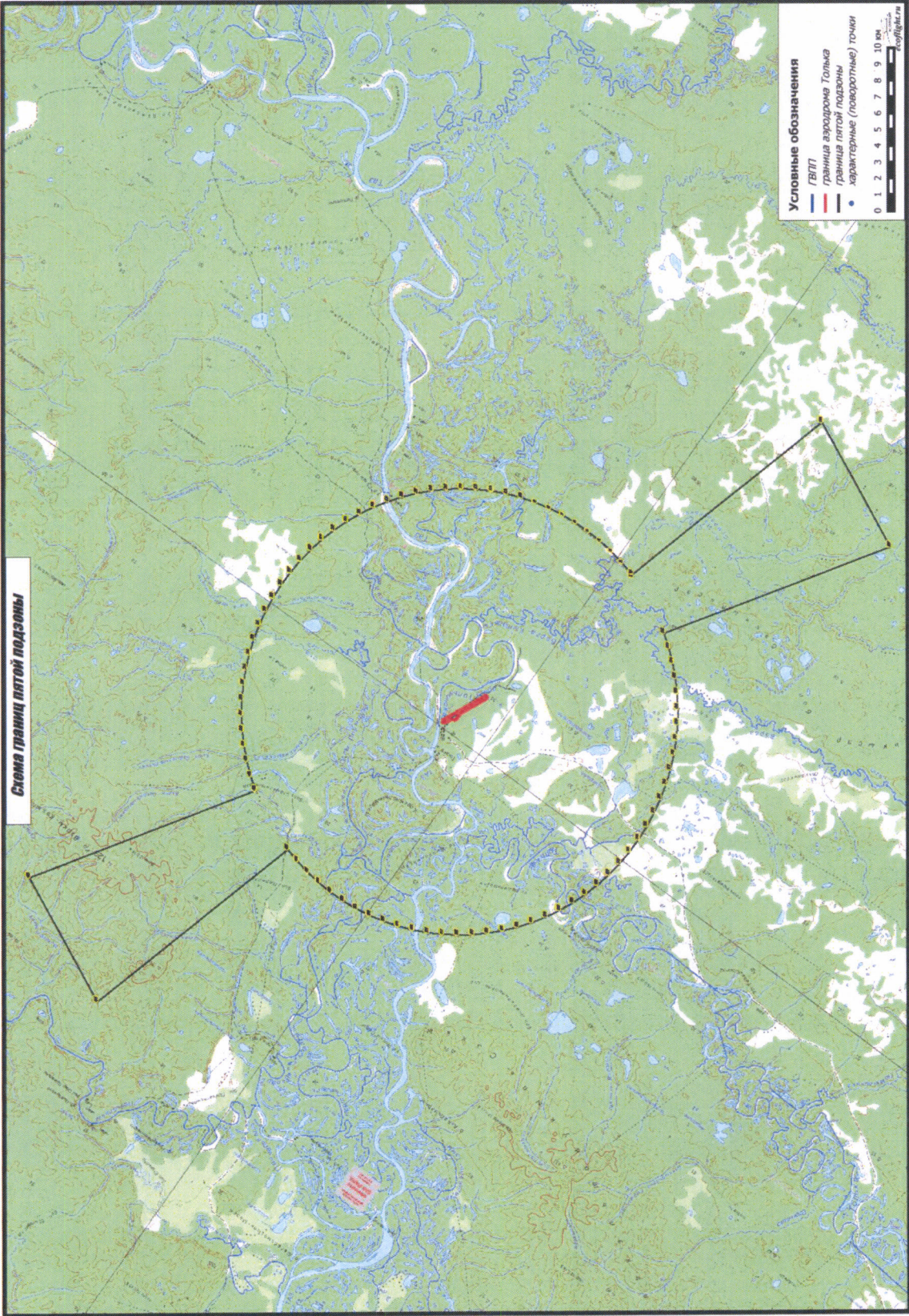
59	1284253,71	1539740,97
60	1283310,15	1539860,26
61	1282360,62	1539914,08
62	1281409,69	1539902,09
63	1280461,84	1539824,35
64	1279521,74	1539681,28
65	1278593,66	1539473,50
66	1277682,19	1539202,07
67	1276791,70	1538868,21
68	1275926,38	1538473,60
69	1275090,49	1538020,11
70	1274287,89	1537509,84
71	1273522,42	1536945,3
72	1272797,93	1536329,18
73	1272117,72	1535664,39
74	1271485,08	1534954,13
75	1270903,10	1534201,80
76	1270374,51	1533410,99
77	1269901,85	1532585,47
78	1269487,40	1531729,23
79	1269133,25	1530846,32
80	1268840,88	1529940,99
81	1268611,94	1529017,56
82	1268447,35	1528080,49
83	1268348,07	1527134,26
84	1268314,48	1526183,34
85	1268346,73	1525232,33
86	1268444,63	1524285,80
87	1268607,87	1523348,30
88	1268835,59	1522424,28
1	1254192,69	1518320,24

9.3. Муниципальное образование, в границах территории которого полностью или частично расположена пятая подзона приаэродромной территории аэродрома гражданской авиации Толька: Красноселькупский район Ямало-Ненецкого автономного округа.

9.4. Кадастровые кварталы, в границах территорий которых полностью или частично расположена пятая подзона: 89:07:020101, 89:07:020402, 89:07:020503, 89:07:010312.

9.5. Графическое изображение границ пятой подзоны приаэродромной территории аэродрома гражданской авиации Толька приведено на схеме 6.

Схема 6



10. Описание границ шестой подзоны:

10.1. Шестая подзона приаэродромной территории аэродрома гражданской авиации Толька выделена по границам, установленным на удалении 15 км от КТА.

10.2. Перечень координат характерных точек границ шестой подзоны приаэродромной территории аэродрома гражданской авиации Толька приведен в таблице 7.1.

Таблица 7.1

Обозначение характерных точек границ	Координата МСК-89	
	X	Y
1	1269856,01	1532497,82
2	1268807,99	1529823,51
3	1268338,69	1526989,39
4	1268468,77	1524119,28
5	1269192,90	1521338,59
6	1270479,47	1518768,86
7	1271623,00	1517229,00
8	1273711,58	1515254,12
9	1276165,52	1513756,74
10	1278877,41	1512802,46
11	1280770,38	1512489,79
12	1283645,30	1512521,20
13	1286450,89	1513150,01
14	1289064,10	1514348,76
15	1291370,71	1516064,83
16	1293269,72	1518222,98
17	1294267,45	1519861,39
18	1295313,21	1522538,61
19	1295779,30	1525374,48
20	1295645,51	1528244,86
21	1294918,02	1531024,37
22	1293628,70	1533591,54
23	1292483,98	1535129,16
24	1290395,05	1537100,37
25	1287942,29	1538594,26

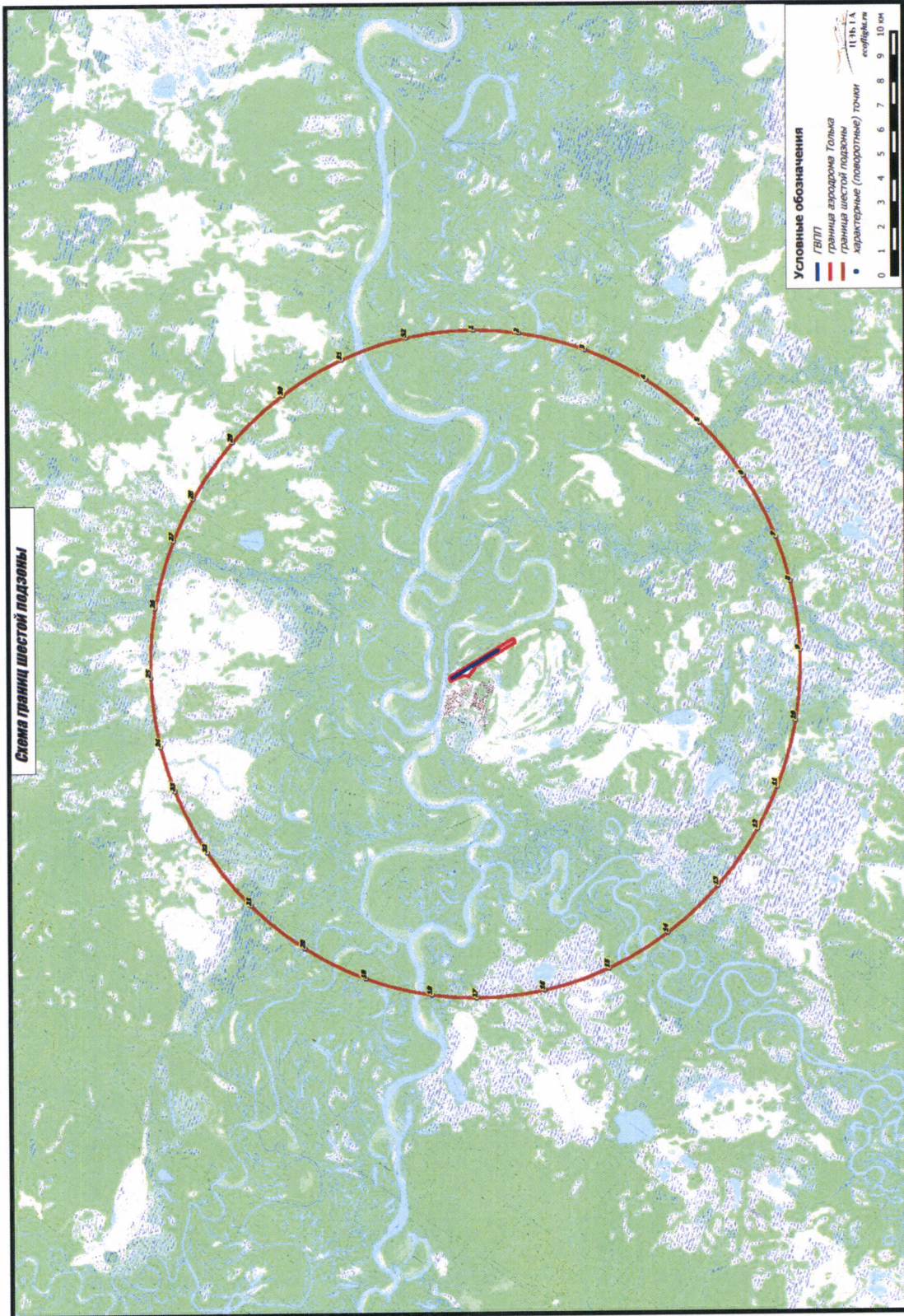
26	1285232,89	1539545,78
27	1283342,00	1539857,35
28	1280470,77	1539825,36
29	1277668,74	1539197,53
30	1275058,37	1538001,12
31	1272753,42	1536288,35
32	1270854,54	1534133,84
1	1269856,01	1532497,82

10.3. Муниципальное образование, в границах территории которого полностью или частично расположена шестая подзона приаэродромной территории аэродрома гражданской авиации Толька: Красноселькупский район Ямало-Ненецкого автономного округа.

10.3. Кадастровые кварталы, в границах территорий которых полностью или частично расположена шестая подзона: 89:07:020101, 89:07:020402, 89:07:020503, 89:07:010312.

10.5. Графическое изображение границы шестой подзоны приаэродромной территории аэродрома гражданской авиации Толька приведено на схеме 7.

Схема 7



11. Описание границ седьмой подзоны:

11.1. Седьмая подзона приаэродромной территории аэродрома гражданской авиации Только определена из условий воздействия авиационного шума, возникающего в связи с полетами воздушных судов.

11.2. Перечень координат характерных точек границ седьмой подзоны приаэродромной территории аэродрома гражданской авиации Только приведен в таблице 8.1.

Таблица 8.1

Обозначение характерных точек границ	Координата МСК-89	
	X	Y
1	1281865,37	1524515,46
2	1286712,49	1526600,60
3	1287330,35	1524221,72
4	1285088,45	1523086,53
5	1284155,14	1522288,92
6	1285263,71	1522195,20
7	1287729,10	1522553,16
8	1287948,81	1521716,43
9	1287259,81	1520006,94
10	1287053,01	1518822,17
11	1288486,40	1519758,88
12	1289711,20	1515993,87
13	1290397,64	1514739,60
14	1290575,10	1514758,43
15	1290701,91	1516714,76
16	1290126,51	1522148,49
17	1292077,50	1525250,28
18	1292312,46	1526818,36
19	1297056,03	1526169,79
20	1299615,04	1526644,19
21	1301045,69	1527320,18
22	1299946,07	1527667,75
23	1296230,64	1527979,46
24	1299890,49	1528498,31

25	1301354,09	1529055,14
26	1300632,10	1529408,14
27	1296749,10	1529809,60
28	1291424,40	1529976,12
29	1293165,99	1530819,14
30	1294062,04	1531534,88
31	1293594,54	1531574,83
32	1293709,45	1532008,34
33	1292973,36	1531455,95
34	1290327,82	1530353,26
35	1294710,95	1537930,20
36	1295396,04	1540027,82
37	1294119,92	1539115,70
38	1291675,90	1536264,80
39	1292091,07	1538420,41
40	1293113,74	1540903,61
41	1291714,68	1540091,17
42	1290649,16	1538615,78
43	1288740,91	1533909,08
44	1287827,12	1534463,94
45	1286160,09	1540806,06
46	1285238,40	1542353,96
47	1285039,68	1540545,72
48	1285410,07	1534681,66
49	1284971,11	1534497,06
50	1281005,63	1534258,14
51	1279701,02	1533825,98
52	1281328,89	1533179,19
53	1285758,37	1532540,59
54	1286120,18	1529516,42
55	1277555,45	1525688,09
56	1277274,20	1526014,68
57	1276979,78	1527881,24
58	1279308,26	1528680,06
59	1280217,87	1529283,50
60	1279137,61	1529533,71
61	1276448,50	1529636,08

62	1274606,22	1535737,74
63	1273709,59	1537526,48
64	1273390,79	1536270,28
65	1273594,08	1532588,50
66	1271761,51	1535535,27
67	1270808,42	1536467,64
68	1270982,17	1534682,63
69	1272670,55	1529607,13
70	1271951,92	1526785,78
71	1271984,20	1525065,68
72	1272191,74	1524266,93
73	1273066,92	1523121,85
74	1273547,37	1522815,19
75	1270985,98	1521577,56
76	1270021,50	1520803,66
77	1271272,06	1520970,02
78	1273881,54	1522060,33
79	1274008,64	1520223,76
80	1274615,78	1518359,31
81	1274356,08	1511854,02
82	1274723,85	1509958,36
83	1275384,15	1511225,36
84	1276224,26	1514570,28
85	1276808,60	1513149,88
86	1277115,85	1510978,69
87	1277889,73	1512188,33
88	1278049,55	1513668,40
89	1277288,04	1517242,43
90	1277387,04	1517566,20
91	1280388,97	1516737,54
92	1284051,92	1512812,51
93	1284962,90	1512222,99
94	1285106,51	1512315,34
95	1284792,40	1513353,90
96	1283236,76	1516047,43
97	1283914,43	1516324,68
98	1282229,76	1517600,11

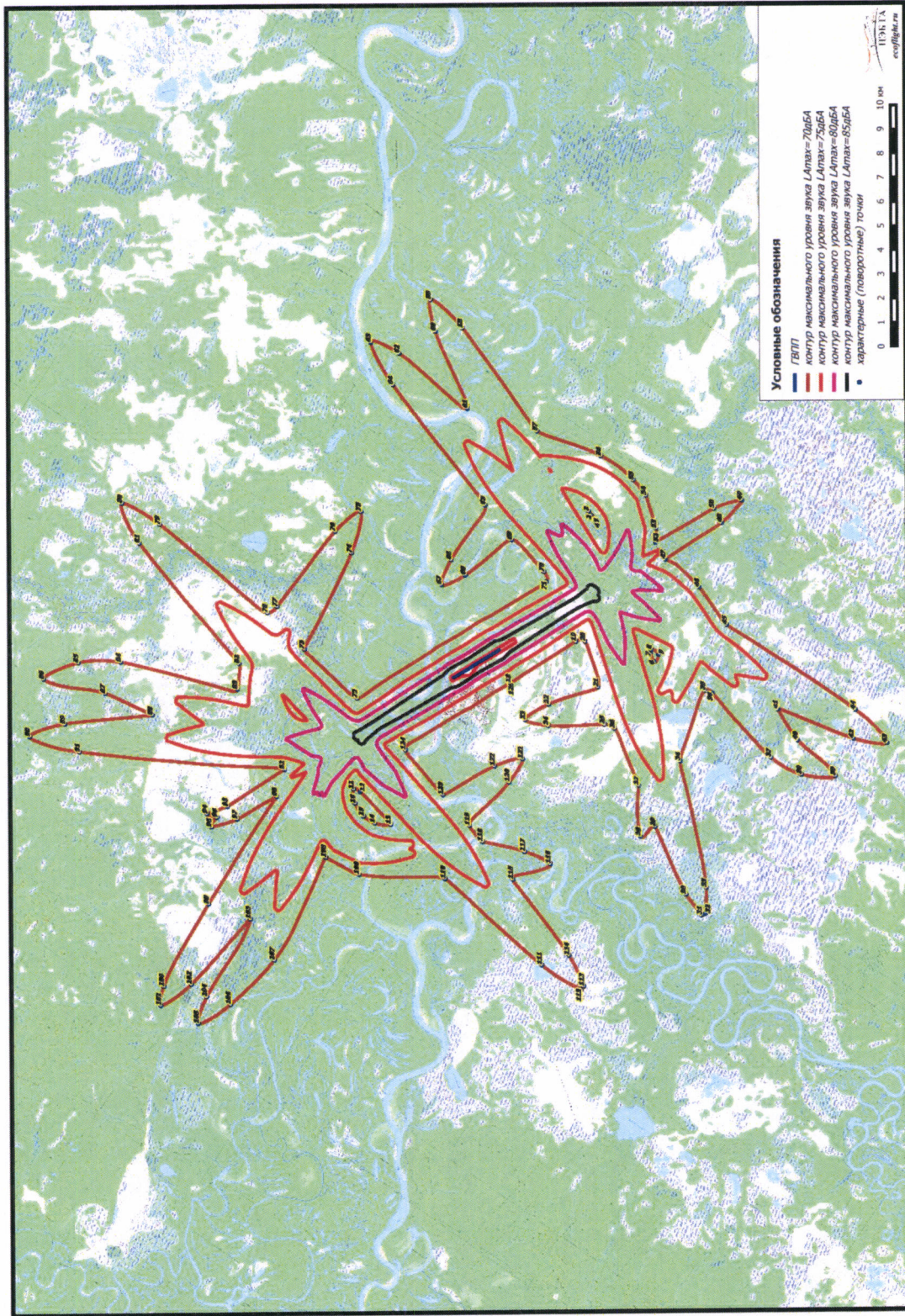
99	1280873,21	1519809,05
100	1280981,03	1520266,40
101	1282390,54	1522198,76
102	1282755,66	1523139,99
103	1281655,26	1522687,26
104	1279873,10	1521365,89
105	1278642,30	1522917,68
106	1278870,59	1523232,77
1	1281865,37	1524515,46

11.3. Кадастровые кварталы, в границах территорий которых полностью или частично расположена седьмая подзона приаэродромной территории аэродрома гражданской авиации Толька: 89:07:020101, 89:07:020402, 89:07:020503, 89:07:010312.

11.4. Муниципальное образование, в границах территории которого полностью или частично расположена седьмая подзона приаэродромной территории аэродрома гражданской авиации Толька: Красноселькупский район Ямало-Ненецкого автономного округа.

11.5. Графическое изображение границы седьмой подзоны приаэродромной территории аэродрома гражданской авиации Толька приведено на схеме 8.

Схема 8



III. Перечень ограничений использования земельных участков и (или) расположенных на них объектов недвижимости и осуществления экономической и иной деятельности в границах приаэродромной территории аэродрома гражданской авиации Толька

12. Приаэродромная территория аэродрома гражданской авиации Толька является зоной с особыми условиями использования территорий.

В соответствии с требованиями Воздушного кодекса Российской Федерации и Федерального закона от 1 июля 2017 г. № 135-ФЗ «О внесении изменений в отдельные законодательные акты Российской Федерации в части совершенствования порядка установления и использования приаэродромной территории и санитарно-защитной зоны» (далее – Федеральный закон № 135-ФЗ) на приаэродромной территории аэродрома гражданской авиации Толька установлены ограничения использования земельных участков и (или) расположенных на них объектов недвижимости и осуществления экономической и иной деятельности.

12.1. Первая подзона приаэродромной территории аэродрома гражданской авиации Толька:

Перечень ограничений использования объектов недвижимости и осуществления деятельности	Обоснование ограничений
В границах первой подзоны запрещается размещать объекты, не предназначенные для организации и обслуживания воздушного движения и воздушных перевозок, обеспечения взлета, посадки, руления и стоянки воздушных судов.	1. Подпункт 1 пункта 3 статьи 47 Воздушного кодекса Российской Федерации. 2. Подпункт 1 пункта 3 статьи 1 Федерального закона № 135-ФЗ. 3. Подпункт «а» пункта 1(1) Положения.

12.2. Вторая подзона приаэродромной территории аэродрома гражданской авиации Толька:

Перечень ограничений использования объектов недвижимости и осуществления деятельности	Обоснование ограничений
В границах второй подзоны запрещается размещать объекты, не предназначенные для обслуживания пассажиров и обработки багажа, грузов и почты, обслуживания	1. Подпункт 2 пункта 3 статьи 47 Воздушного кодекса Российской Федерации. 2. Подпункт 2 пункта 3 статьи 1

Перечень ограничений использования объектов недвижимости и осуществления деятельности	Обоснование ограничений
воздушных судов, хранения авиационного топлива и заправки воздушных судов, обеспечения энергоснабжения, а также объекты, не относящиеся к инфраструктуре аэропорта.	Федерального закона № 135-ФЗ. 3. Подпункт «а» пункта 1(1) Положения.

12.3. Третья подзона приаэродромной территории аэродрома гражданской авиации Толька:

Перечень ограничений использования объектов недвижимости и осуществления деятельности	Обоснование ограничений																																
<p>1. В границах третьей подзоны запрещается размещать объекты, высота которых превышает ограничения, приведенные в пункте 2 настоящей таблицы.</p> <p>2. Строительство и реконструкция зданий, сооружений в границах третьей подзоны разрешается только после определения максимально допустимой высоты здания, сооружения в зависимости от местоположения путем проведения соответствующих расчетов в соответствии с требованиями ФАП-262 с учетом следующих абсолютных высот ограничения объектов в Балтийской системе высот 1977 года⁵:</p> <table border="1"> <thead> <tr> <th>Сектор</th> <th>Абсолютная высота в секторе, м</th> </tr> </thead> <tbody> <tr><td>3.1</td><td>182.69</td></tr> <tr><td>3.3</td><td>82.69</td></tr> <tr><td>3.2</td><td>107.69</td></tr> <tr><td>3.2.1</td><td>132.69</td></tr> <tr><td>3.2.2</td><td>157.69</td></tr> <tr><td>3.2.3</td><td>182.69</td></tr> <tr><td>3.4</td><td>39.43</td></tr> <tr><td>3.4.1</td><td>47.43</td></tr> <tr><td>3.4.2</td><td>55.43</td></tr> <tr><td>3.4.3</td><td>63.43</td></tr> <tr><td>3.4.4</td><td>71.43</td></tr> <tr><td>3.4.5</td><td>79.43</td></tr> <tr><td>3.4.6</td><td>103.43</td></tr> <tr><td>3.4.7</td><td>111.43</td></tr> <tr><td>3.4.8</td><td>119.43</td></tr> </tbody> </table>	Сектор	Абсолютная высота в секторе, м	3.1	182.69	3.3	82.69	3.2	107.69	3.2.1	132.69	3.2.2	157.69	3.2.3	182.69	3.4	39.43	3.4.1	47.43	3.4.2	55.43	3.4.3	63.43	3.4.4	71.43	3.4.5	79.43	3.4.6	103.43	3.4.7	111.43	3.4.8	119.43	<p>1. Подпункт 3 пункта 3 статьи 47 Воздушного кодекса Российской Федерации.</p> <p>2. Подпункт 3 пункта 3 статьи 1 Федерального закона № 135-ФЗ.</p> <p>3. Подпункт «б» пункта 1(1) Положения.</p>
Сектор	Абсолютная высота в секторе, м																																
3.1	182.69																																
3.3	82.69																																
3.2	107.69																																
3.2.1	132.69																																
3.2.2	157.69																																
3.2.3	182.69																																
3.4	39.43																																
3.4.1	47.43																																
3.4.2	55.43																																
3.4.3	63.43																																
3.4.4	71.43																																
3.4.5	79.43																																
3.4.6	103.43																																
3.4.7	111.43																																
3.4.8	119.43																																

⁵ Постановление Правительства Российской Федерации от 24 ноября 2016 г. № 1240 «Об установлении государственных систем координат, государственной системы высот и государственной гравиметрической системы» (далее – постановление Правительства № 1240).

Перечень ограничений использования объектов недвижимости и осуществления деятельности		Обоснование ограничений
3.4.9	127.43	
3.4.10	135.43	
3.4.11	143.43	
3.4.12	151.43	
3.4.13	159.43	
3.4.14	167.49	
3.4.15	175.43	
3.4.16	271.43	
3.5	38.66	
3.5.1	46.66	
3.5.2	54.66	
3.5.3	62.66	
3.5.4	70.66	
3.5.5	78.66	
3.5.6	102.66	
3.5.7	110.66	
3.5.8	118.66	
3.5.9	126.66	
3.5.10	134.66	
3.5.11	142.66	
3.5.12	150.66	
3.5.13	158.66	
3.5.14	166.66	
3.5.15	174.66	
3.5.16	182.66	
3.5.17	270.66	
3.6	41.43	
3.6.1	51.43	
3.6.2	61.43	
3.6.3	71.43	
3.6.4	81.43	
3.6.5	150.60	
3.6.6	162.98	
3.6.7	175.36	
3.7	40.66	
3.7.1	50.66	
3.7.2	60.66	
3.7.3	70.66	
3.7.4	80.66	
3.7.5	149.83	
3.7.6	162.21	
3.7.7	174.56	
3.8	35.92	
3.9	34.83	
3.8.1	35.92	
3.9.1	34.83	
3.4	от 31.43 до 39.43	
3.4.1	от 39.43 до 47.43	

Перечень ограничений использования объектов недвижимости и осуществления деятельности	Обоснование ограничений
3.4.2	от 47.43 до 55.43
3.4.3	от 55.43 до 63.43
3.4.4	от 63.43 до 71.43
3.4.5	от 71.43 до 79.43
3.4.6	от 82.69 до 103.43
3.4.7	от 103.43 до 111.43
3.4.8	от 111.43 до 119.43
3.4.9	от 119.43 до 127.43
3.4.10	от 127.43 до 135.43
3.4.11	от 135.43 до 143.43
3.4.12	от 143.43 до 151.43
3.4.13	от 151.43 до 159.43
3.4.14	от 159.43 до 167.43
3.4.15	от 167.43 до 175.43
3.4.16	от 182.69 до 271.43
3.5	от 30.66 до 38.66
3.5.1	от 38.66 до 46.66
3.5.2	от 46.66 до 54.66
3.5.3	от 54.66 до 62.66
3.5.4	от 62.66 до 70.66
3.5.5	от 70.69 до 78.66
3.5.6	от 82.69 до 102.66
3.5.7	от 102.66 до 110.66
3.5.8	от 110.66 до 118.66
3.5.9	от 118.66 до 126.66
3.5.10	от 126.66 до 134.66
3.5.11	от 134.66 до 142.66
3.5.12	от 142.66 до 150.66
3.5.13	от 150.66 до 158.66
3.5.14	от 158.66 до 166.66
3.5.15	от 166.66 до 174.66
3.5.16	от 174.66 до 182.66
3.5.17	от 182.96 до 270.66
3.2	от 82.69 до 107.69
3.2.1	от 107.69 до 132.69
3.2.2	от 132.69 до 157.69
3.2.3	от 157.69 до 182.69
3.6	от 31.43 до 41.43
3.6.1	от 41.43 до 51.43
3.6.2	от 51.43 до 61.43
3.6.3	от 61.43 до 71.43
3.6.4	от 71.43 до 81.43
3.6.5	от 132.69 до 150.60
3.6.6	от 150.60 до 162.98
3.6.7	от 162.98 до 175.36
3.7	от 30.66 до 40.66
3.7.1	от 40.66 до 50.66
3.7.2	от 50.66 до 60.66

Перечень ограничений использования объектов недвижимости и осуществления деятельности		Обоснование ограничений
3.7.3	от 70.66 до 80.66	
3.7.4	от 132.69 до 149.83	
3.7.5	от 149.83 до 162.21	
3.7.6	от 162.21 до 174.56	
3.8	от 35.92 до 82.69	
3.9	от 34.83 до 82.69	
3.8.1	от 35.92 до 82.69	
3.9.1	от 34.83 до 82.69	

12.4. Четвертая подзона приаэродромной территории аэродрома гражданской авиации Толька, в соответствии с постановлением Правительства № 1240 абсолютная высота ограничения объектов устанавливается в Балтийской системе высот 1977 года:

Перечень ограничений использования объектов недвижимости и осуществления деятельности		Обоснование ограничений																
<p>1. Запрещается размещать объекты, создающие помехи в работе наземных объектов средств и систем обслуживания воздушного движения, навигации, посадки и связи, предназначенных для организации воздушного движения и расположенных вне первой подзоны.</p> <p>2. Запрещается без согласования с оператором аэродрома размещение объектов, превышающих высотные ограничения:</p> <table border="1" data-bbox="220 1418 805 1797"> <thead> <tr> <th>№ сектора</th> <th>Абсолютная высота в секторе, м</th> </tr> </thead> <tbody> <tr> <td>1</td> <td>32.58</td> </tr> <tr> <td>2</td> <td>66.58 – 194.66</td> </tr> <tr> <td>3</td> <td>32.58</td> </tr> <tr> <td>4</td> <td>45.38 – 91.38</td> </tr> <tr> <td>5</td> <td>91.38</td> </tr> <tr> <td>6</td> <td>32.58</td> </tr> <tr> <td>7</td> <td>67.78 – 95.58</td> </tr> </tbody> </table>		№ сектора	Абсолютная высота в секторе, м	1	32.58	2	66.58 – 194.66	3	32.58	4	45.38 – 91.38	5	91.38	6	32.58	7	67.78 – 95.58	<p>1. Подпункт 4 пункта 3 статьи 47 Воздушного кодекса Российской Федерации.</p> <p>2. Подпункт 4 пункта 3 статьи 1 Федерального закона № 135-ФЗ.</p> <p>3. Подпункт «в» пункта 1(1) Положения.</p>
№ сектора	Абсолютная высота в секторе, м																	
1	32.58																	
2	66.58 – 194.66																	
3	32.58																	
4	45.38 – 91.38																	
5	91.38																	
6	32.58																	
7	67.78 – 95.58																	

12.5. Пятая подзона приаэродромной территории аэродрома гражданской авиации Толька:

Перечень ограничений использования объектов недвижимости и осуществления деятельности	Обоснование ограничений
<p>1. В границах пятой подзоны запрещается размещать опасные производственные объекты⁶, функционирование которых может повлиять на безопасность полетов воздушных судов.</p> <p>2. В границах пятой подзоны допускается эксплуатация, строительство, реконструкция, капитальный ремонт, техническое перевооружение, консервация (далее – размещение) опасных производственных объектов при их соответствии установленным в пункте 3 настоящей таблицы ограничениям.</p> <p>3. Максимальные радиусы зон поражения при происшествиях техногенного характера на опасных производственных объектах, находящихся в пятой подзоне приаэродромной территории, в которых размещение таких объектов возможно, не должны достигать:</p> <p>по вертикали – высоты пролета воздушных судов (высота поверхности ограничения препятствий в третьей подзоне приаэродромной территории);</p> <p>по горизонтали – внешних границ первой и второй подзон приаэродромной территории аэродрома.</p> <p>4. При невозможности соблюдения ограничений, предусмотренных пунктом 3 настоящей таблицы, размещение опасных производственных объектов должно выполняться на основании специальных технических условий, разработанных для конкретного объекта капитального строительства в соответствии с положениями приказа Минстроя России от 30 ноября 2020 г. № 734/пр «Об утверждении Порядка разработки и согласования специальных технических условий для разработки проектной документации на объект капитального строительства» (зарегистрирован</p>	<p>1. Подпункт 5 пункта 3 статьи 47 Воздушного кодекса Российской Федерации.</p> <p>2. Подпункт 5 пункта 3 статьи 1 Федерального закона № 135-ФЗ.</p> <p>3. Подпункт «г» пункта 1(1) Положения.</p> <p>4. Пункт 4 статьи 3 Федерального закона № 116-ФЗ.</p>

⁶ Пункт 1 статьи 2 Федерального закона от 21 июля 1997 г. № 116-ФЗ «О промышленной безопасности опасных производственных объектов» (далее – Федеральный закон № 116-ФЗ).

Перечень ограничений использования объектов недвижимости и осуществления деятельности	Обоснование ограничений
Минюстом России 18 декабря 2020 г., регистрационный № 61581) с изменениями, внесенными приказом Минстроя России от 22 октября 2021 г. № 774/пр (зарегистрирован Минюстом России 29 ноября 2021 г., регистрационный № 66058) (далее – Приказ № 734) ⁷ .	

12.6. Шестая подзона приаэродромной территории аэродрома гражданской авиации Толька:

Перечень ограничений использования объектов недвижимости и осуществления деятельности	Обоснование ограничений
В границах шестой подзоны приаэродромной территории запрещается размещать объекты, способствующие привлечению и массовому скоплению птиц.	1. Подпункт 6 пункта 3 статьи 47 Воздушного кодекса Российской Федерации. 2. Подпункт 6 пункта 3 статьи 1 Федерального закона № 135-ФЗ. 3. Подпункт «д» пункта 1(1) Положения.

12.7. Седьмая подзона приаэродромной территории аэродрома гражданской авиации Толька:

Перечень ограничений использования объектов недвижимости и осуществления деятельности	Обоснование ограничений
В границах седьмой подзоны приаэродромной территории ввиду превышения уровня шумового воздействия в зоне запрета строительства нормируемых объектов запрещается размещать: а) палаты больниц и санаториев, операционные больницы; б) кабинеты врачей поликлиник, амбулаторий, диспансеров, больниц, санаториев; в) классные помещения, учебные кабинеты, учительские комнаты, аудитории образовательных организаций, конференц-залы, читальные залы библиотек;	1. Подпункт 7 пункта 3 статьи 47 Воздушного кодекса Российской Федерации. 2. Подпункт 7 пункта 3 статьи 1 Федерального закона № 135-ФЗ. 3. Подпункт «е» пункта 1(1) Положения.

⁷ В соответствии с пунктом 2 Приказа № 734 данный акт действует до 1 сентября 2026 г.

Перечень ограничений использования объектов недвижимости и осуществления деятельности	Обоснование ограничений
<p>г) музыкальные классы;</p> <p>д) жилые комнаты квартир, домов стационарных организаций социального обслуживания, организации для детей-сирот и детей, оставшихся без попечения родителей, спальные помещения в школах-интернатах, дошкольных образовательных организациях, домов отдыха, пансионатов;</p> <p>е) жилые комнаты общежитий и номера гостиниц;</p> <p>ж) территории, непосредственно прилегающие к зданиям больниц и санаториев;</p> <p>з) территории, непосредственно прилегающие к зданиям жилых домов, домов отдыха, пансионатов, домов-интернатов для престарелых и инвалидов, дошкольных образовательных организаций и других образовательных организаций;</p> <p>и) территории, непосредственно прилегающие к зданиям гостиниц и общежитий;</p> <p>к) площадки отдыха, функционально выделенные на территории микрорайонов и групп жилых домов, домов отдыха, пансионатов, стационарных организаций социального обслуживания, организаций для детей-сирот и детей, оставшихся без попечения родителей, площадки дошкольных образовательных организаций и других образовательных организаций.</p>	<p>4. Пункт 4 статьи 1, пункт 7 статьи 30 Градостроительного кодекса Российской Федерации.</p> <p>5. Пункт 1 статьи 23 Федерального закона от 30 марта 1999 г. № 52-ФЗ «О санитарно-эпидемиологическом благополучии населения».</p> <p>6. Санитарные правила и нормы СанПиН 1.2.3685-21 «Гигиенические нормативы и требования к обеспечению безопасности и (или) безвредности для человека факторов среды обитания», утвержденные постановлением № 2.</p>