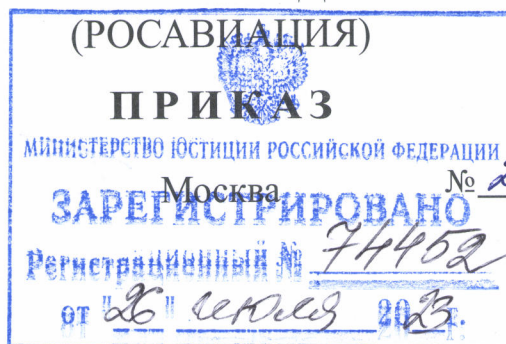




МИНИСТЕРСТВО ТРАНСПОРТА РОССИЙСКОЙ ФЕДЕРАЦИИ  
ФЕДЕРАЛЬНОЕ АГЕНТСТВО ВОЗДУШНОГО ТРАНСПОРТА



17 апреля 2023г.

**Об установлении приаэродромной территории аэродрома  
гражданской авиации Тилички**

В соответствии со статьей 47 Воздушного кодекса Российской Федерации, подпунктом «в» пункта 2 Положения о приаэродромной территории, утвержденного постановлением Правительства Российской Федерации от 2 декабря 2017 г. № 1460, п р и к а з ы в а ю:

1. Установить приаэродромную территорию аэродрома гражданской авиации Тилички согласно приложению к настоящему приказу.

2. Настоящий приказ действует в течение срока, указанного в пункте 4 постановления Правительства Российской Федерации от 2 декабря 2017 г. № 1460 «Об утверждении Положения о приаэродромной территории и Правил разрешения разногласий, возникающих между высшими исполнительными органами государственной власти субъектов Российской Федерации, уполномоченными Правительством Российской Федерации федеральными органами исполнительной власти и Федеральной службой по надзору в сфере защиты прав потребителей и благополучия человека при согласовании проекта акта об установлении приаэродромной территории и при определении границ седьмой подзоны приаэродромной территории».

Руководитель

А.В. Нерадько

Приложение  
к приказу Росавиации  
от 17 апреля 2023 г. № 232-П

**Приаэродромная территория  
аэродрома гражданской авиации Тилички**

**I. Общие положения**

1. Граница приаэродромной территории аэродрома гражданской авиации Тилички установлена путем наложения границ семи подзон.

2. В подзонах приаэродромной территории аэродрома гражданской авиации Тилички устанавливаются следующие ограничения использования земельных участков и (или) расположенных на них объектов недвижимости и осуществления экономической и иной деятельности (далее – ограничения использования объектов недвижимости и осуществления деятельности)<sup>1</sup>:

первая подзона, в которой запрещается размещать объекты, не предназначенные для организации и обслуживания воздушного движения и воздушных перевозок, обеспечения взлета, посадки, руления и стоянки воздушных судов;

вторая подзона, в которой запрещается размещать объекты, не предназначенные для обслуживания пассажиров и обработки багажа, грузов и почты, обслуживания воздушных судов, хранения авиационного топлива и заправки воздушных судов, обеспечения энергоснабжения, а также объекты, не относящиеся к инфраструктуре аэропорта;

третья подзона, в которой запрещается размещать объекты, высота которых превышает ограничения, установленные уполномоченным Правительством

---

<sup>1</sup> Статья 47 Воздушного кодекса Российской Федерации; пункт 1(1) Положения о приаэродромной территории, утвержденного постановлением Правительства Российской Федерации от 2 декабря 2017 г. № 1460 (далее соответственно – постановление № 1460, Положение), в соответствии с пунктом 4 постановления № 1460 данный акт действует до 1 сентября 2029 г.

Российской Федерации федеральным органом исполнительной власти при установлении соответствующей приаэродромной территории;

четвертая подзона, в которой запрещается размещать объекты, создающие помехи в работе наземных объектов средств и систем обслуживания воздушного движения, навигации, посадки и связи, предназначенных для организации воздушного движения и расположенных вне первой подзоны;

пятая подзона, в которой запрещается размещать опасные производственные объекты, функционирование которых может повлиять на безопасность полетов воздушных судов;

шестая подзона, в которой запрещается размещать объекты, способствующие привлечению и массовому скоплению птиц;

седьмая подзона, в которой в целях предотвращения негативного физического воздействия устанавливается перечень ограничений использования земельных участков, определенный в соответствии с земельным законодательством с учетом положений Воздушного кодекса Российской Федерации. При этом под указанным негативным физическим воздействием понимается несоответствие эквивалентного уровня звука, возникающего в связи с полетами воздушных судов, санитарно-эпидемиологическим требованиям<sup>2</sup>.

### 3. Настоящее приложение включает<sup>3</sup>:

<sup>2</sup> Постановление Главного государственного санитарного врача Российской Федерации от 28 января 2021 г. № 2 «Об утверждении санитарных правил и норм СанПиН 1.2.3685-21 «Гигиенические нормативы и требования к обеспечению безопасности и (или) безвредности для человека факторов среды обитания» (зарегистрировано Министерством юстиции Российской Федерации 29 января 2021 г., регистрационный № 62296) с изменениями, внесенными постановлением Главного государственного санитарного врача Российской Федерации от 30 декабря 2022 г. № 24 (зарегистрировано Министерством юстиции Российской Федерации 9 марта 2023 г., регистрационный № 72558) (далее – постановление № 2), в соответствии с пунктом 3 постановления № 2 данный акт действует до 1 марта 2027 г.; постановление Главного государственного санитарного врача Российской Федерации от 28 января 2021 г. № 3 «Об утверждении санитарных правил и норм СанПиН 2.1.3684-21 «Санитарно-эпидемиологические требования к содержанию территорий городских и сельских поселений, к водным объектам, питьевой воде и питьевому водоснабжению, атмосферному воздуху, почвам, жилым помещениям, эксплуатации производственных, общественных помещений, организации и проведению санитарно-противоэпидемических (профилактических) мероприятий» (зарегистрировано Министерством юстиции Российской Федерации 29 января 2021 г., регистрационный № 62297) с изменениями, внесенными постановлениями Главного государственного санитарного врача Российской Федерации от 26 июня 2021 г. № 16 (зарегистрировано Министерством юстиции Российской Федерации 7 июля 2021 г., регистрационный № 64146), от 14 декабря 2021 г. № 37 (зарегистрировано Министерством юстиции Российской Федерации 30 декабря 2021 г., регистрационный № 66692), от 14 февраля 2022 г. № 6 (зарегистрировано Министерством юстиции Российской Федерации 17 февраля 2022 г., регистрационный № 67331) (далее – постановление № 3), в соответствии с пунктом 3 постановления № 3 данный акт действует до 1 марта 2027 г.

<sup>3</sup> Статья 47 Воздушного кодекса Российской Федерации, пункт 3 Положения.

текстовое и графическое описания местоположения границ приаэродромной территории и выделенных на ней семи подзон и зон (секторов) внутри указанных подзон;

перечень координат характерных точек границ в системе координат, используемой для ведения Единого государственного реестра недвижимости (далее – перечень координат характерных точек границ);

перечень ограничений использования объектов недвижимости и осуществления деятельности в соответствии с Воздушным кодексом Российской Федерации.

## **II. Описание границ приаэродромной территории аэродрома гражданской авиации Тилички**

4. Описание границ приаэродромной территории аэродрома гражданской авиации Тилички в соответствии с подпунктом «а» пункта 3 Положения включает перечень координат характерных точек границ.

4.1. Граница приаэродромной территории аэродрома гражданской авиации Тилички установлена по границе наиболее удалённых от контрольной точки аэродрома (далее – КТА) внешних границ подзон.

4.2. Перечень координат характерных точек границ приаэродромной территории аэродрома гражданской авиации Тилички приведен в таблице 1.1.

Таблица 1.1

Обозначение характерных точек границ	Координаты МСК-82 (зона 1)	
	X	Y
1	1419235,74	3161593,22
2	1416048,27	3170113,58
3	1408020,50	3165661,73
4	1400645,48	3173553,22
5	1388751,39	3177045,64
6	1376857,29	3173553,22
7	1368739,48	3164184,77
8	1367249,15	3150392,28
9	1358166,03	3148459,81
10	1361353,50	3139939,45

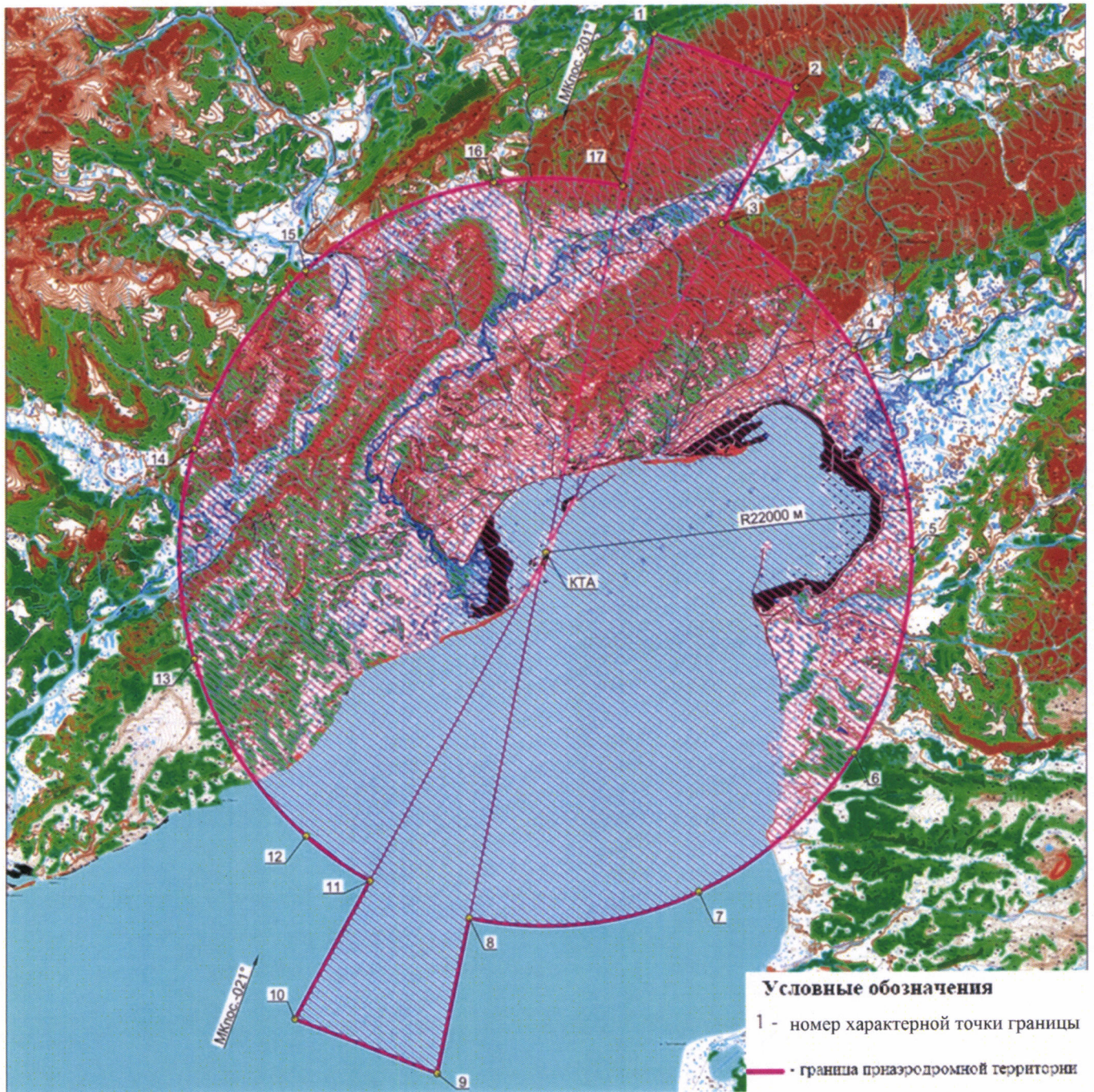
11	1369474,78	3144443,16
12	1372124,90	3140638,70
13	1382553,27	3133936,79
14	1394949,50	3133936,79
15	1405377,88	3140638,70
16	1410527,46	3151914,71
17	1410257,09	3159682,97

4.3. Кадастровый район, в границах территории которого полностью или частично расположена приаэродромная территория аэродрома гражданской авиации Тилички: 82:03.

4.4. Приаэродромная территория аэродрома гражданской авиации Тилички полностью или частично расположена в границах муниципального образования Олюторского района Камчатского края: сельское поселение «село Тилички».

4.5. Графическое изображение границ приаэродромной территории аэродрома гражданской авиации Тилички приведено на схеме 1.

Схема 1



## 5. Описание границ первой подзоны:

5.1. Первая подзона приаэродромной территории аэродрома гражданской авиации Тилички выделена по внешним границам земельных участков, предоставленных для размещения и эксплуатации зданий, сооружений и оборудования, подлежащих размещению в указанной подзоне, отграничивающим такие земельные участки от земельных участков, предназначенных для иных целей.

5.2. Перечень координат характерных точек границ первой подзоны приаэродромной территории аэродрома гражданской авиации Тилички приведен в таблице 2.1.

Таблица 2.1

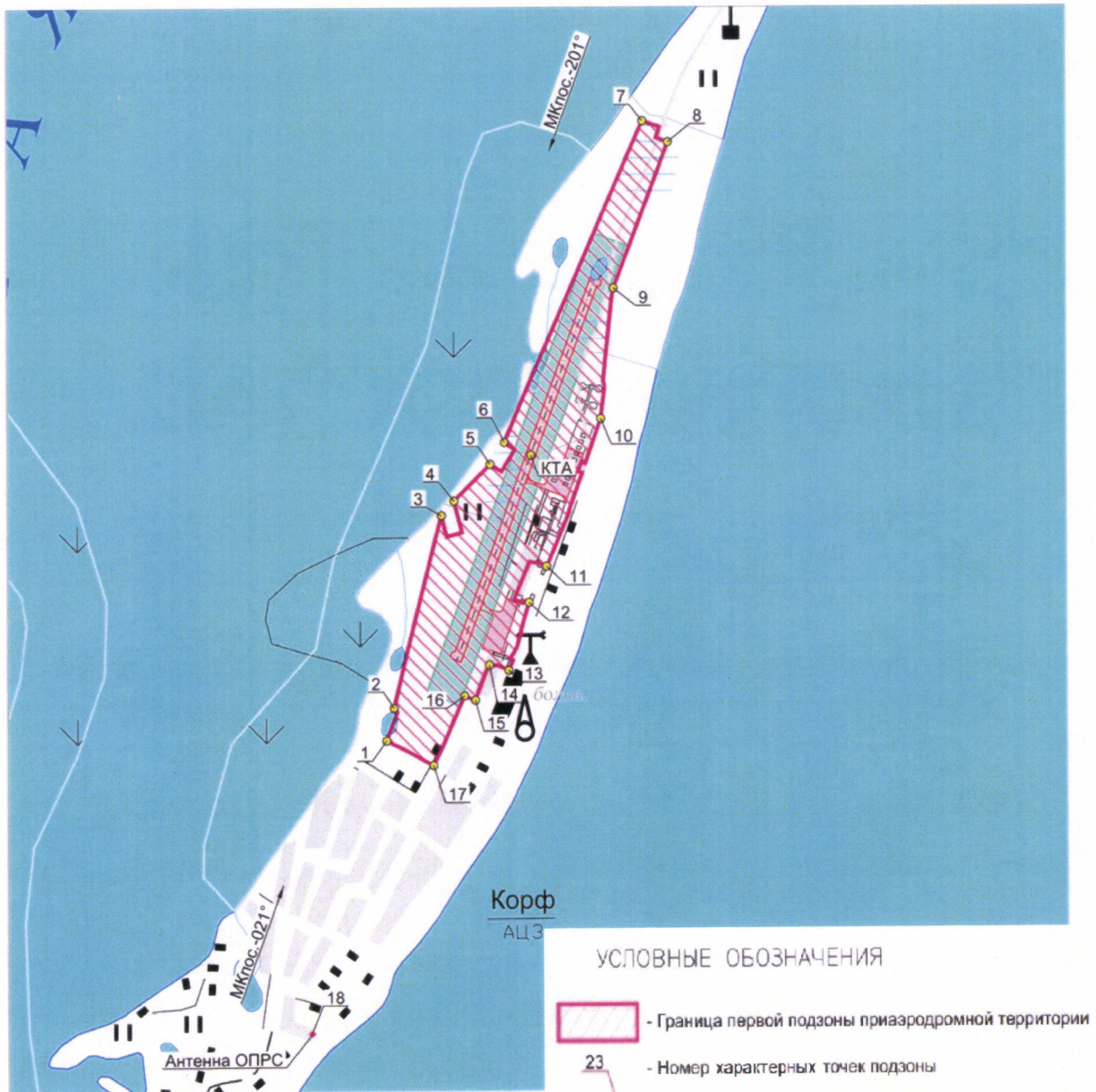
Обозначение характерных точек границ	Координаты МСК-82 (зона 1)	
	X	Y
1	1387704,31	3154500,42
2	1387823,52	3154529,30
3	1388529,54	3154708,06
4	1388582,83	3154755,53
5	1388718,12	3154890,95
6	1388797,20	3154944,75
7	1389976,15	3155465,35
8	1389898,33	3155563,57
9	1389364,55	3155356,86
10	1388883,35	3155308,09
11	1388341,83	3155103,88
12	1388210,38	3155037,78
13	1387961,60	3154958,91
14	1387908,96	3154886,08
15	1387851,94	3154832,98
16	1387868,06	3154792,64
17	1387613,83	3154676,51
18	1386633,73	3154216,49

5.3. Муниципальное образование, в границах территории которого полностью или частично расположена первая подзона приаэродромной территории аэродрома гражданской авиации Тилички: сельское поселение «село Тилички».

5.4. Кадастровый квартал, в границах территории которого полностью или частично расположена первая подзона приаэродромной территории аэродрома гражданской авиации Тилички: 82:03:000007.

5.5. Графическое изображение границ первой подзоны приаэродромной территории аэродрома гражданской авиации Тилички приведено на схеме 2.

Схема 2





## 6. Описание границ второй подзоны:

6.1. Вторая подзона приаэродромной территории аэродрома гражданской авиации Тилички выделена по внешним границам земельных участков, предоставленных для размещения и эксплуатации зданий, сооружений и оборудования, подлежащих размещению в указанной подзоне, отграничивающим такие земельные участки от земельных участков, предназначенных для иных целей.

6.2. Перечень координат характерных точек границ второй подзоны приаэродромной территории аэродрома гражданской авиации Тилички приведен в таблице 3.1.

Таблица 3.1

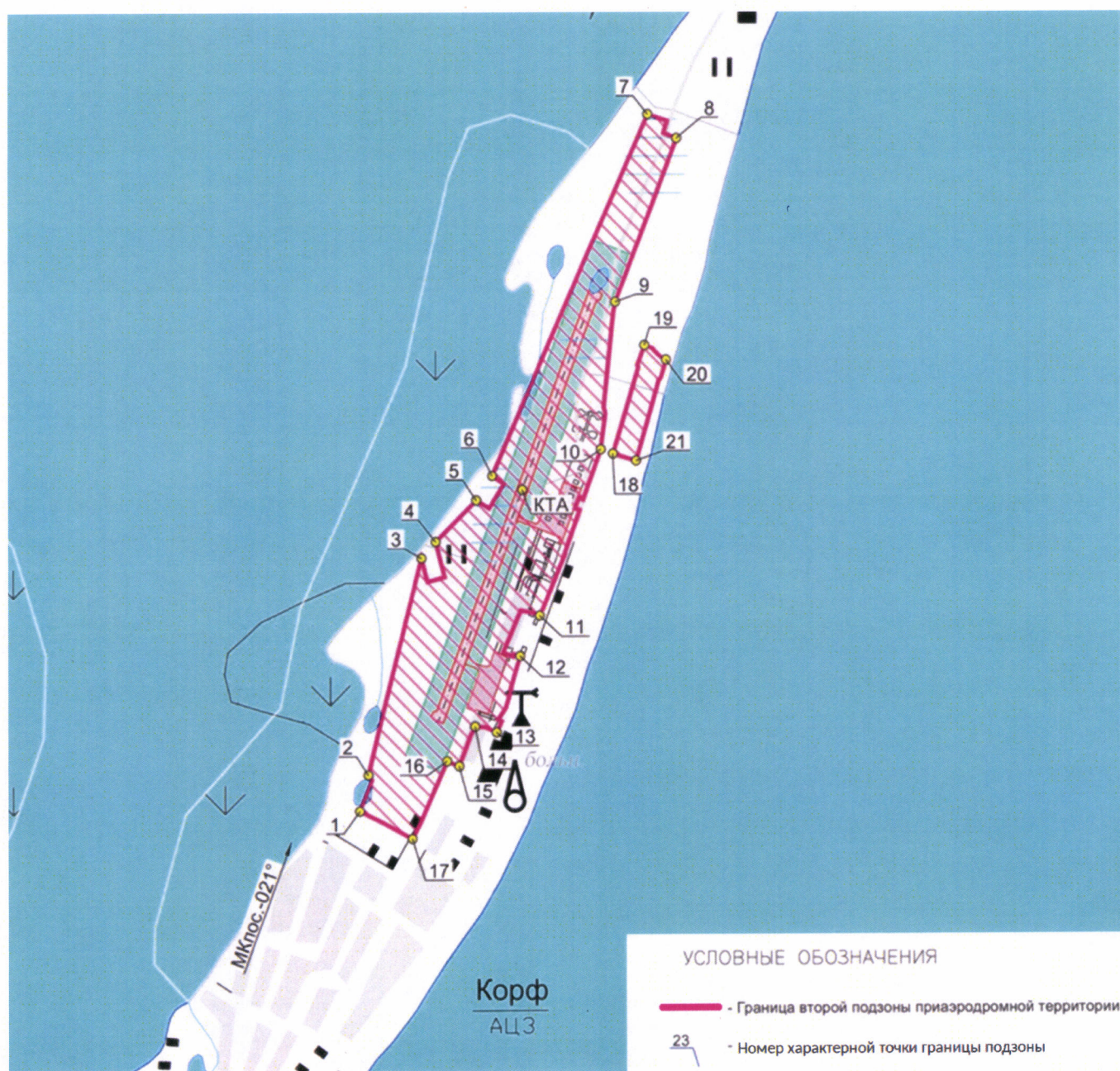
Обозначение характерных точек границ	Координаты МСК-82 (зона 1)	
	X	Y
1	1387704,31	3154500,42
2	1387823,52	3154529,30
3	1388529,54	3154708,06
4	1388582,83	3154755,53
5	1388718,12	3154890,95
6	1388797,20	3154944,75
7	1389976,15	3155465,35
8	1389898,33	3155563,57
9	1389364,55	3155356,86
10	1388883,35	3155308,09
11	1388341,83	3155103,88
12	1388210,38	3155037,78
13	1387961,60	3154958,91
14	1387908,96	3154886,08
15	1387851,94	3154832,98
16	1387868,06	3154792,64
17	1387613,83	3154676,51
18	1388868,85	3155348,61
19	1389222,25	3155454,09
20	1389174,58	3155526,67
21	1388846,22	3155425,77

6.3. Муниципальное образование, в границах территории которого полностью или частично расположена вторая подзона приаэродромной территории аэродрома гражданской авиации Тилички: сельское поселение «село Тилички».

6.4. Кадастровый квартал, в границах территории которого полностью или частично расположена вторая подзона приаэродромной территории аэродрома гражданской авиации Тилички: 82:03:000007.

6.5. Графическое изображение границ второй подзоны приаэродромной территории аэродрома гражданской авиации Тилички приведено на схеме 3.

Схема 3



## 7. Описание границ третьей подзоны:

7.1. Третья подзона приаэродромной территории аэродрома гражданской авиации Тилички выделена в границах полос воздушных подходов, установленных в соответствии с Федеральными правилами использования воздушного пространства Российской Федерации, утвержденными постановлением Правительства Российской Федерации от 11 марта 2010 г. № 138 (далее – постановление № 138)<sup>4</sup>, и с учетом ограничительных поверхностей аэродрома в соответствии с Федеральными авиационными правилами «Требования, предъявляемые к аэродромам, предназначенным для взлета, посадки, руления и стоянки гражданских воздушных судов», утвержденными приказом Министерства транспорта Российской Федерации от 25 августа 2015 г. № 262 (зарегистрирован Министерством юстиции Российской Федерации 9 октября 2015 г., регистрационный № 39264), с изменениями, внесенными приказом Министерства транспорта Российской Федерации от 24 ноября 2017 г. № 495 (зарегистрирован Министерством юстиции Российской Федерации 21 декабря 2017 г., регистрационный № 49344) (далее – ФАП-262).

7.2. Перечень координат характерных точек границ третьей подзоны приаэродромной территории аэродрома гражданской авиации Тилички приведен в таблице 4.1.

Таблица 4.1

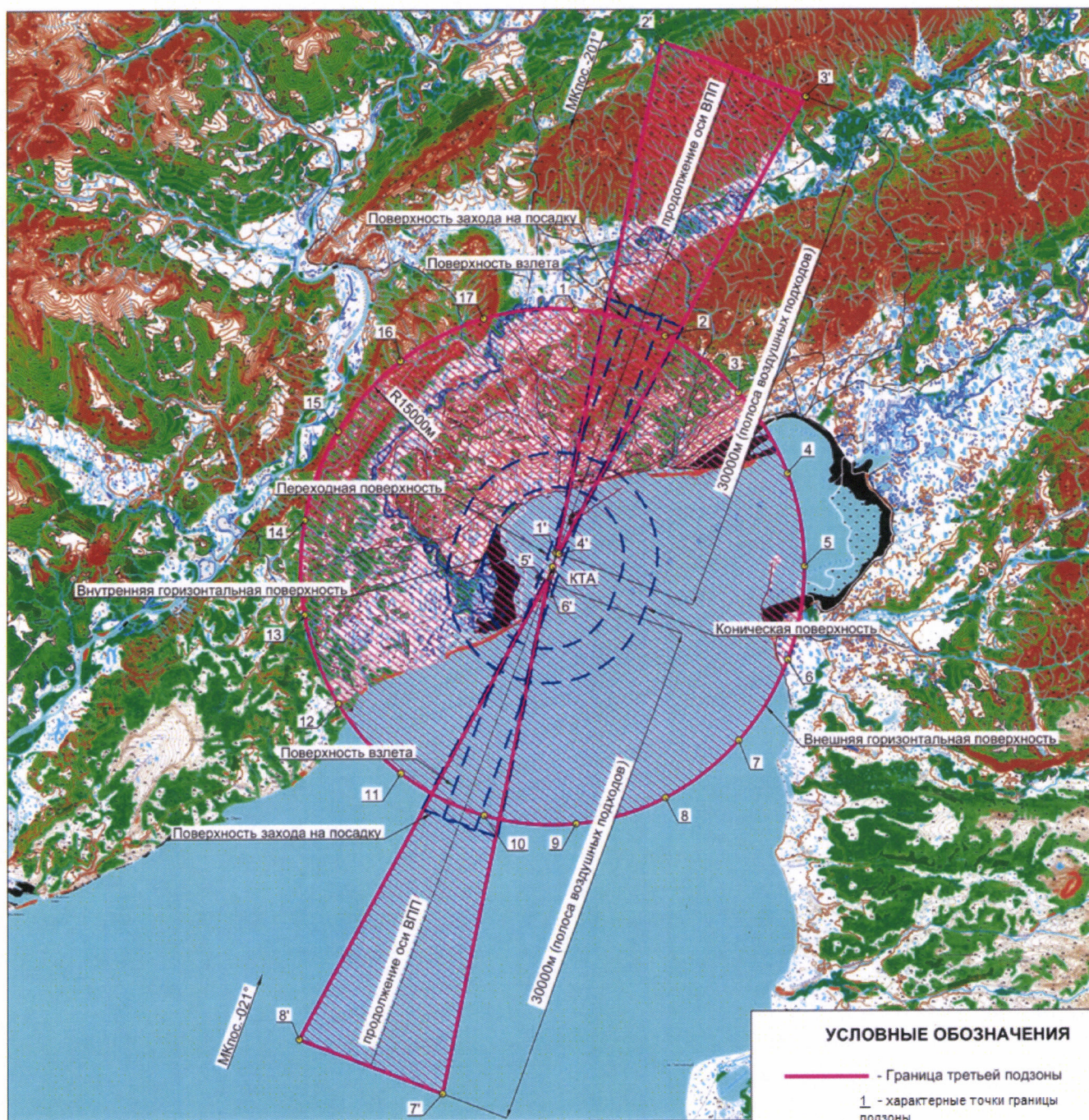
Обозначение характерных точек границ	Координаты МСК-82 (зона 1)	
	X	Y
1	1403687,40	3156429,66
2	1402178,83	3161731,71
3	1398856,82	3166130,77
4	1394170,01	3169032,72
5	1388751,38	3170045,64
6	1383332,76	3169032,72
7	1378645,95	3166130,77
8	1375323,94	3161731,71
9	1373815,37	3156429,66

<sup>4</sup> В соответствии с пунктом 3 постановления № 138 данный акт действует до 1 ноября 2026 г.

Обозначение характерных точек границ	Координаты МСК-82 (зона 1)	
	X	Y
10	1374324,00	3150940,69
11	1376781,13	3146006,12
12	1380854,90	3142292,38
13	1385995,14	3140301,04
14	1391507,63	3140301,04
15	1396647,87	3142292,38
16	1400721,64	3146006,12
17	1403178,77	3150940,69
1'	1389566,61	3155280,98
2'	1419235,74	3161593,22
3'	1416048,27	3170113,58
4'	1389521,06	3155402,74
5'	1387880,72	3154650,29
6'	1387835,17	3154772,05
7'	1358166,03	3148459,81
8'	1361353,50	3139939,45

7.3. Графическое изображение границ третьей подзоны приаэродромной территории аэродрома гражданской авиации Тилички приведено на схеме 4.

Схема 4



7.4. Кадастровый район, в границах территории которого полностью или частично расположена третья подзона приаэродромной территории аэродрома гражданской авиации Тилички: 82:03.

7.5. Муниципальное образование, в границах территории которого полностью или частично расположена третья подзона приаэродромной территории аэродрома гражданской авиации Тилички: сельское поселение «село Тилички».

7.6. Перечень координат характерных точек границ секторов третьей подзоны приаэродромной территории аэродрома гражданской авиации Тилички приведен в таблице 4.2.

Таблица 4.2

Обозначение характерных точек границ	Координаты МСК-82 (зона 1)	
	X	Y
Сектор 1 абсолютная высота 3,23 м		
1	1389566,61	3155280,98
2	1389521,06	3155402,74
3	1390061,13	3155386,19
4	1389963,14	3155647,90
Сектор 2 абсолютная высота от 3,23 м до 10,23 м		
3	1390061,13	3155386,19
4	1389963,14	3155647,90
5	1390555,64	3155491,40
6	1390405,24	3155893,07
Сектор 3 абсолютная высота от 10,23 м до 19,83 м		
5	1390555,64	3155491,40
6	1390405,24	3155893,07
7	1391050,15	3155596,61
8	1390847,34	3156138,24
Сектор 4 абсолютная высота от 19,83 м до 29,43 м		
7	1390555,64	3155491,40
8	1390405,24	3155893,07
9	1391050,15	3155596,61
10	1390847,34	3156138,24
Сектор 5 абсолютная высота от 29,43 м до 39,03 м		
9	1391544,66	3155701,82
10	1391289,44	3156383,41
11	1392039,17	3155807,03
12	1391731,54	3156628,58
Сектор 6 абсолютная высота от 39,03 м до 48,63 м		
11	1392039,17	3155807,03
12	1391731,54	3156628,58

Обозначение характерных точек границ	Координаты МСК-82 (зона 1)	
	X	Y
13	1392533,68	3155912,24
14	1392173,64	3156873,75
Сектор 7 абсолютная высота от 48,63 м до 58,23 м		
13	1392533,68	3155912,24
14	1392173,64	3156873,75
15	1393522,69	3156122,66
16	1393057,84	3157364,09
Сектор 8 абсолютная высота от 58,23 м до 82,67 м		
15	1393522,69	3156122,66
16	1393057,84	3157364,09
17	1394511,71	3156333,07
18	1393942,04	3157854,43
Сектор 9 абсолютная высота от 82,67 м до 107,11 м		
17	1393522,69	3156122,66
18	1393057,84	3157364,09
19	1394511,71	3156333,07
20	1393942,04	3157854,43
Сектор 10 абсолютная высота от 107,11 м до 131,55 м		
19	1395500,72	3156543,49
20	1394826,24	3158344,76
21	1419235,74	3161593,22
22	1416048,27	3170113,58
Сектор 11 абсолютная высота от 1,19 м до 3,23 м		
23	1387880,72	3154650,29
24	1387835,17	3154772,05
25	1387438,64	3154405,13
26	1387340,64	3154666,83
Сектор 12 абсолютная высота от 3,23 м до 10,28 м		
25	1387438,64	3154405,13
26	1387340,64	3154666,83
27	1386996,54	3154159,96
28	1386846,13	3154561,62
Сектор 13 абсолютная высота от 10,28 м до 19,88 м		

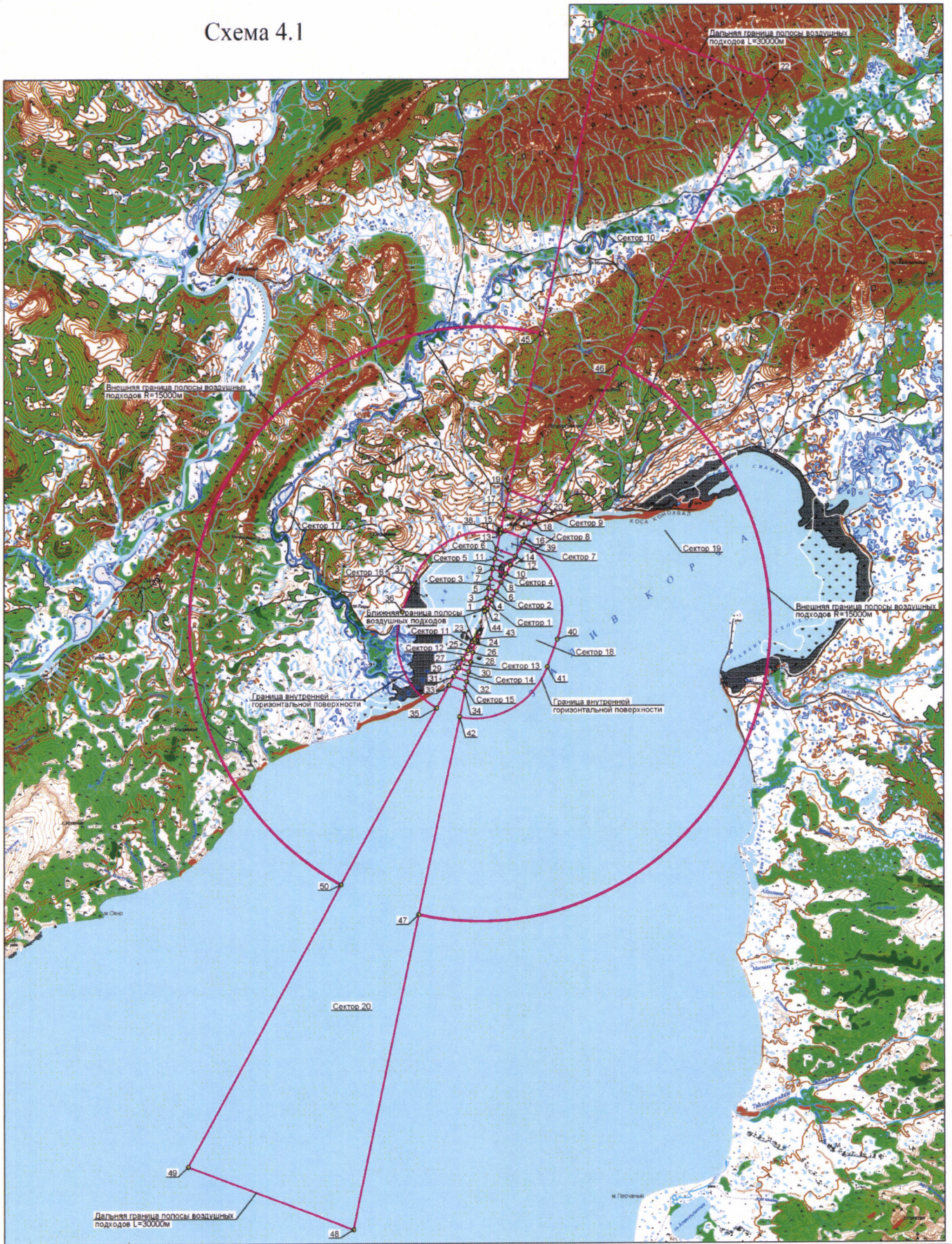
Обозначение характерных точек границ	Координаты МСК-82 (зона 1)	
	X	Y
27	1386996,54	3154159,96
28	1386846,13	3154561,62
29	1386554,44	3153914,79
30	1386351,62	3154456,42
Сектор 14 абсолютная высота от 19,88 м до 29,48 м		
29	1386554,44	3153914,79
30	1386351,62	3154456,42
31	1386112,34	3153669,62
32	1385857,12	3154351,21
Сектор 15 абсолютная высота от 29,48 м до 39,08 м		
31	1386112,34	3153669,62
32	1385857,12	3154351,21
33	1385670,23	3153424,45
34	1385362,61	3154246,00
Сектор 16 абсолютная высота 51,19 м		
23	1387880,72	3154650,29
35	1384520,94	3152787,10
36	1389401,13	3151017,71
37	1390805,87	3151543,71
38	1393324,25	3156080,44
1	1389566,61	3155280,99
Радиус между точками 36 и 36 с центром в точке 43		
43	1387998,44	3154763,70
Радиус между точками 37 и 38 с центром в точке 44		
44	1389403,19	3155289,71
Сектор 17 абсолютная высота 151,19 м Полуокружность радиусом 15 000 м с центром в КТА		
45	1403410,29	3158226,29
50	1375596,53	3147838,01
Сектор 18 абсолютная высота 51,19 м		
2	1389521,06	3155402,74
39	1392880,89	3157265,96
40	1388000,50	3159035,70
41	1386595,76	3158509,69
42	1384077,46	3153972,58



Обозначение характерных точек границ	Координаты МСК-82 (зона 1)	
	X	Y
24	1387835,17	3154772,05
Радиус между точками 41 и 42 с центром в точке 43		
43	1387998,44	3154763,70
Радиус между точками 39 и 40 с центром в точке 44		
44	1389403,19	3155289,71
Сектор 19 абсолютная высота 151,19 м Полуокружность радиусом 15 000 м с центром в КТА		
46	1401898,77	3162266,88
47	1374100,62	3151849,96
Сектор 20 абсолютная высота 131,55 м		
33	1385670,23	3153424,45
34	1385362,61	3154245,99
42	1384077,46	3153972,58
47	1374100,62	3151849,96
48	1358166,03	3148459,81
49	1361353,50	3139939,45
50	1375596,53	3147838,01
35	1384520,94	3152787,10

7.8 Графическое изображение границ секторов третьей подзоны приаэродромной территории аэродрома гражданской авиации Тилички приведено на схеме 4.1.

Схема 4.1



## 8. Описание границ четвертой подзоны:

8.1. Четвертая подзона приаэродромной территории аэродрома гражданской авиации Тилички выделяется по границам зон действия средств радиотехнического обеспечения полетов воздушных судов и авиационной электросвязи (далее – РТОП и АС), обозначенным в аэронавигационном паспорте аэродрома гражданской авиации Тилички.

Граница четвертой подзоны приаэродромной территории аэродрома гражданской авиации Тилички определена путем совмещения границ зон ограничения размещения объектов, создающих помехи в работе наземных объектов средств и систем обслуживания воздушного движения, навигации, посадки и связи, предназначенных для организации воздушного движения. Контур подзоны выделен по максимально удаленным от средств РТОП и АС границам зон ограничений.

В составе четвертой подзоны определены высотные ограничения для окружающей застройки. В границах выделенных участков наклонных поверхностей ограничения застройки указаны высоты от минимальной к максимальной отметке по их границам в направлении от места установки средств РТОП и АС.

8.2. Перечень координат характерных точек границ четвертой подзоны приаэродромной территории аэродрома гражданской авиации Тилички приведен в таблице 5.1.

Таблица 5.1

Обозначение характерных точек границ (центры антенн)	Координаты МСК-82 (зона 1)	
	X	Y
<b>Наименование объекта</b>		
отдельная приводная радиостанция (далее – ОПРС) ( $r=100m$ , $R=1000m$ ) 21,5	1386643,82	3154197,98
автоматический радиопеленгатор (далее – АРП) ( $r=400m$ , $R=3000m$ ) 7,5	1388771,93	3154936,92
Совместная внешняя граница:		
1	1391771,17	3154937,40
2	1390891,46	3157058,64

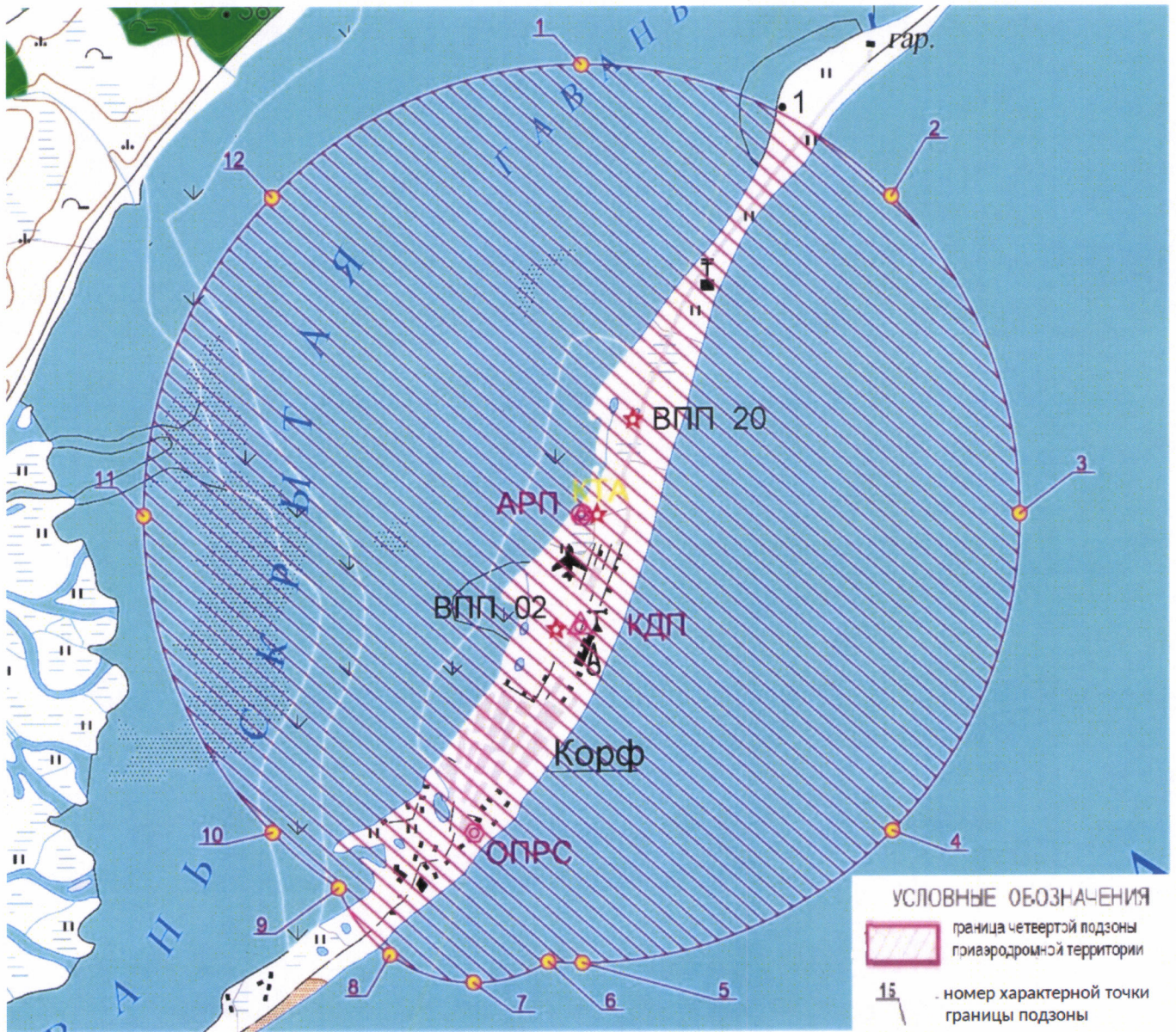
3	1388772,59	3157937,83
4	1387050,85	3157394,33
5	1385772,12	3154937,69
6	1385781,67	3154704,78
7	1385644,23	3154151,89
8	1385839,75	3153604,83
9	1386279,60	3153267,19
10	1386650,91	3152816,60
11	1388771,86	3151938,38
12	1390893,19	3152815,69
средства авиационной электросвязи ВЧ диапазона (r=300m, R=2000m) 12,4	1388019,59	3154927,40
средства авиационной электросвязи ОВЧ диапазона (r=300m, R=2000m) 10,59	1388023,54	3154903,46

8.3. Кадастровый квартал, в границах территории которого полностью или частично расположена четвертая подзона приаэродромной территории аэродрома гражданской авиации Тилички: 82:03:000007.

8.4. Муниципальное образование, в границах территории которого полностью или частично расположена четвертая подзона приаэродромной территории аэродрома гражданской авиации Тилички: сельское поселение «село Тилички».

8.5. Графическое изображение внешних границ четвертой подзоны приаэродромной территории аэродрома гражданской авиации Тилички приведено на схеме 5.

Схема 5



8.6. Перечень секторов четвертой подзоны приаэродромной территории аэродрома гражданской авиации Тилички приведен в таблице 5.2.

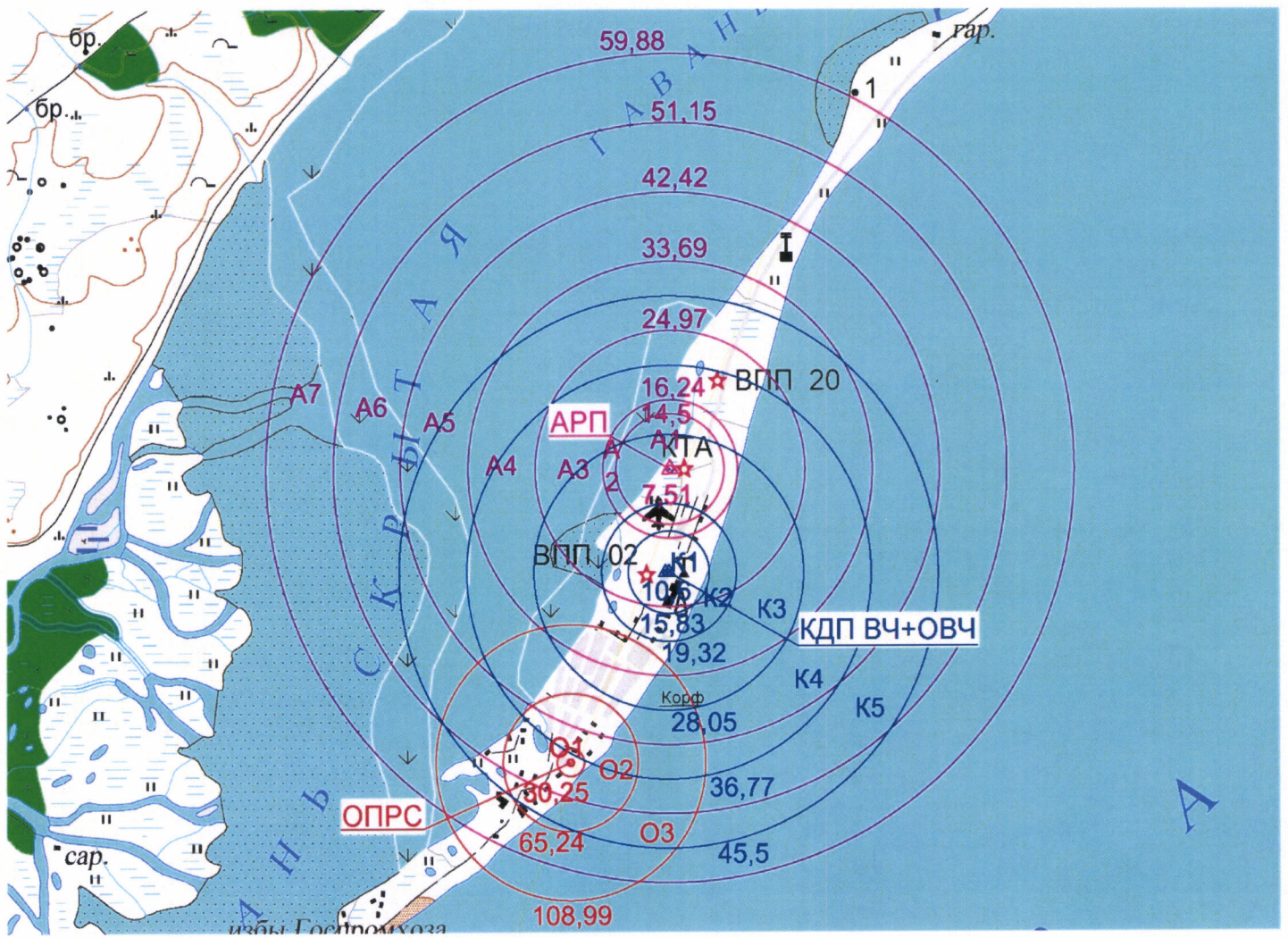
Таблица 5.2

Сектор	Радиус от центра антенны, м	Ограничения по абсолютной высоте от – до, м	
ОПРС			
O1	0 – 100	21,5	21,5
O2	100 – 500	30,25	65,24
O3	500 – 1000	65,24	108,99
средства авиационной электросвязи ВЧ диапазона			
B1	0 – 300	12,4	12,4
B2	300 – 500	17,64	21,13

B3	500 – 1000	21,13	29,86
B4	1000 – 1500	29,86	38,58
B5	1500 – 2000	38,58	47,31
АРП			
A1	0 – 400	7,51	7,51
A2	400 – 500	14,49	16,24
A3	500 – 1000	16,24	24,97
A4	1000 – 1500	24,97	33,69
A5	1500 – 2000	33,69	42,42
A6	2000 – 2500	42,42	51,15
A7	2500 – 3000	51,15	59,88
средства авиационной электросвязи ОВЧ диапазона			
K1	0 – 300	10,59	10,59
K2	300 – 500	15,83	19,32
K3	500 – 1000	19,32	28,05
K4	1000 – 1500	28,05	36,77
K5	1500 – 2000	36,77	45,50

8.7. Графическое изображение границ секторов четвертой подзоны приаэродромной территории аэродрома гражданской авиации Тилички приведено на схеме 5.1.

Схема 5.1



## 9. Описание границ пятой подзоны:

9.1. Пятая подзона приаэродромной территории аэродрома гражданской авиации Тилички выделена по границам, установленным исходя из требований безопасности полетов и промышленной безопасности опасных производственных объектов с учетом максимального радиуса зон поражения в случаях происшествий техногенного характера на опасных производственных объектах.

9.2. Перечень координат характерных точек границ пятой подзоны приаэродромной территории аэродрома гражданской авиации Тилички приведен в таблице 6.1.

Таблица 6.1

Обозначение характерных точек границ	Координаты МСК-82 (зона 1)	
	X	Y
1	1408763,29	3164184,77
2	1400645,48	3173553,22
3	1388751,39	3177045,64
4	1376857,29	3173553,22
5	1368739,48	3164184,77
6	1366975,31	3151914,71
7	1372124,90	3140638,70
8	1382553,27	3133936,79
9	1394949,50	3133936,79
10	1405377,88	3140638,70
11	1410527,46	3151914,71

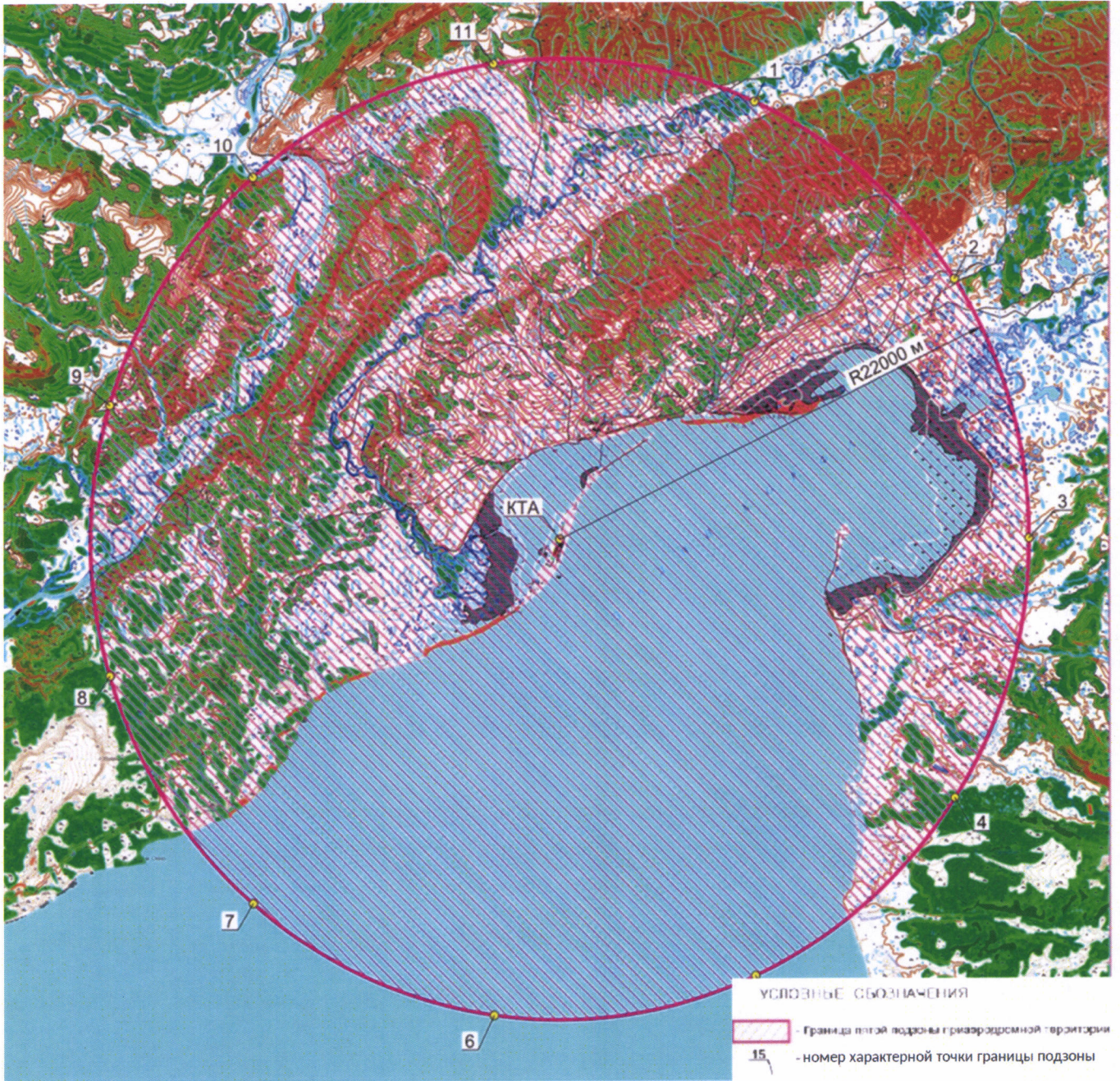
9.3. Муниципальное образование, в границах территории которого полностью или частично расположена пятая подзона приаэродромной территории аэродрома гражданской авиации Тилички: сельское поселение «село Тилички».

9.4. Кадастровые кварталы, в границах территорий которых полностью или частично расположена пятая подзона приаэродромной территории аэродрома гражданской авиации Тилички: 82:03:000007, 82:03:000008, 82:03:000009.



9.5. Графическое изображение границ пятой подзоны приаэродромной территории аэродрома гражданской авиации Тилички приведено на схеме 6.

Схема 6



### 10. Описание границ шестой подзоны:

10.1. Шестая подзона приаэродромной территории аэродрома гражданской авиации Тилички выделена по границам, установленным на удалении 15 км от КТА.

10.2. Перечень координат характерных точек границ шестой подзоны приаэродромной территории аэродрома гражданской авиации Тилички приведен в таблице 7.1.

Таблица 7.1

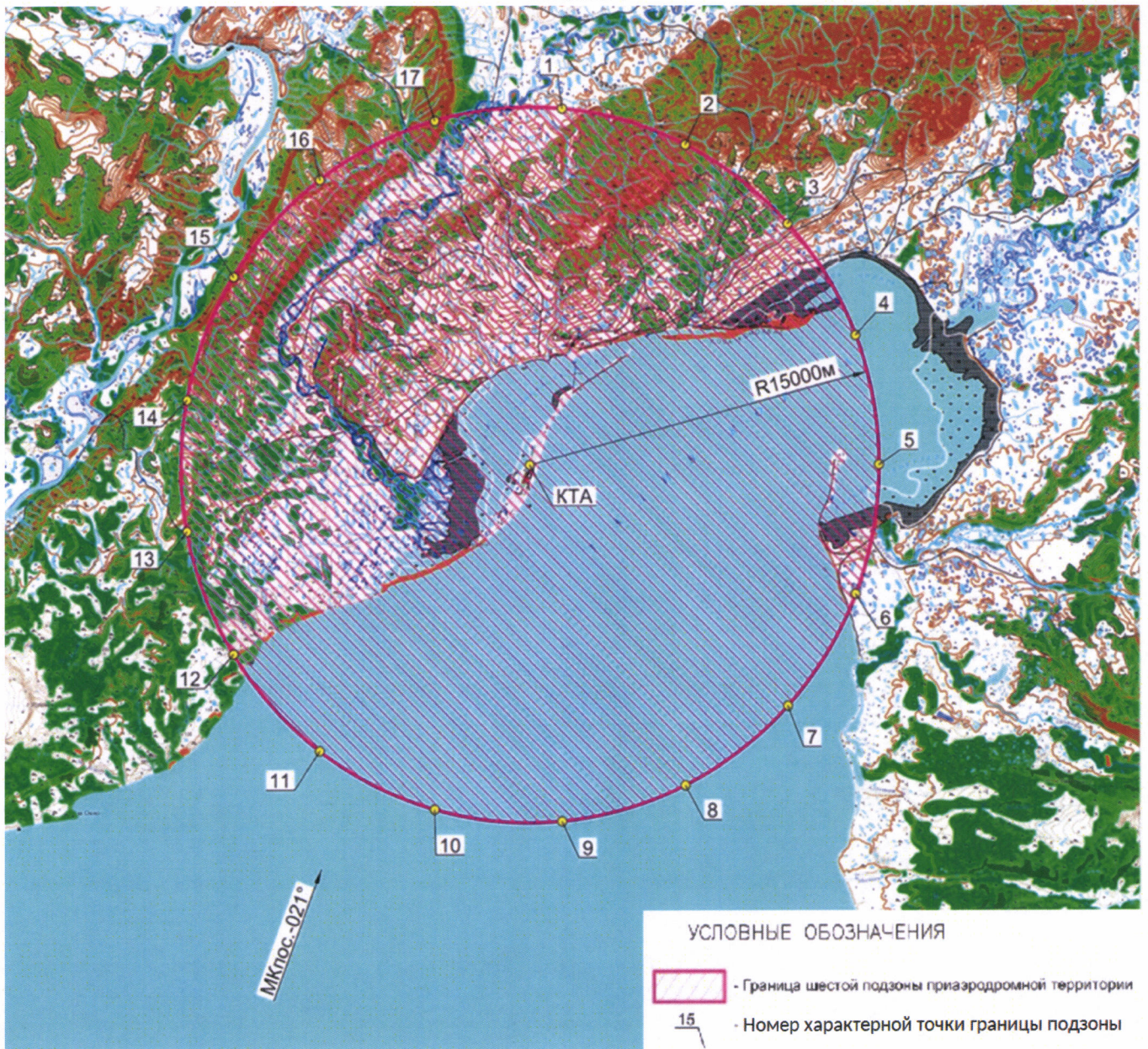
Обозначение характерных точек границ	Координаты МСК-82 (зона 1)	
	X	Y
1	1403687,40	3156429,66
2	1402178,83	3161731,71
3	1398856,82	3166130,77
4	1394170,01	3169032,72
5	1388751,38	3170045,64
6	1383332,76	3169032,72
7	1378645,95	3166130,77
8	1375323,94	3161731,71
9	1373815,37	3156429,66
10	1374324,00	3150940,69
11	1376781,13	3146006,12
12	1380854,90	3142292,38
13	1385995,14	3140301,04
14	1391507,63	3140301,04
15	1396647,87	3142292,38
16	1400721,64	3146006,12
17	1403178,77	3150940,69

10.3. Муниципальное образование, в границах территории которого полностью или частично расположена шестая подзона приаэродромной территории аэродрома гражданской авиации Тилички: сельское поселение «село Тилички».

10.4. Кадастровые кварталы, в границах территорий которых полностью или частично расположена пятая подзона приаэродромной территории аэродрома гражданской авиации Тилички: 82:03:000007, 82:03:000008, 82:03:000009.

10.5. Графическое изображение границ шестой подзоны приаэродромной территории аэродрома гражданской авиации Тилички приведено на схеме 7.

Схема 7



## 11. Описание границ седьмой подзоны:

11.1. Седьмая подзона приаэродромной территории аэродрома гражданской авиации Тилички определена из условий воздействия авиационного шума и включает территорию, ограниченную контуром эквивалентного уровня звука для дневного времени суток.

11.2. Перечень координат характерных точек границ седьмой подзоны приаэродромной территории аэродрома гражданской авиации Тилички приведен в таблице 8.1.

Таблица 8.1

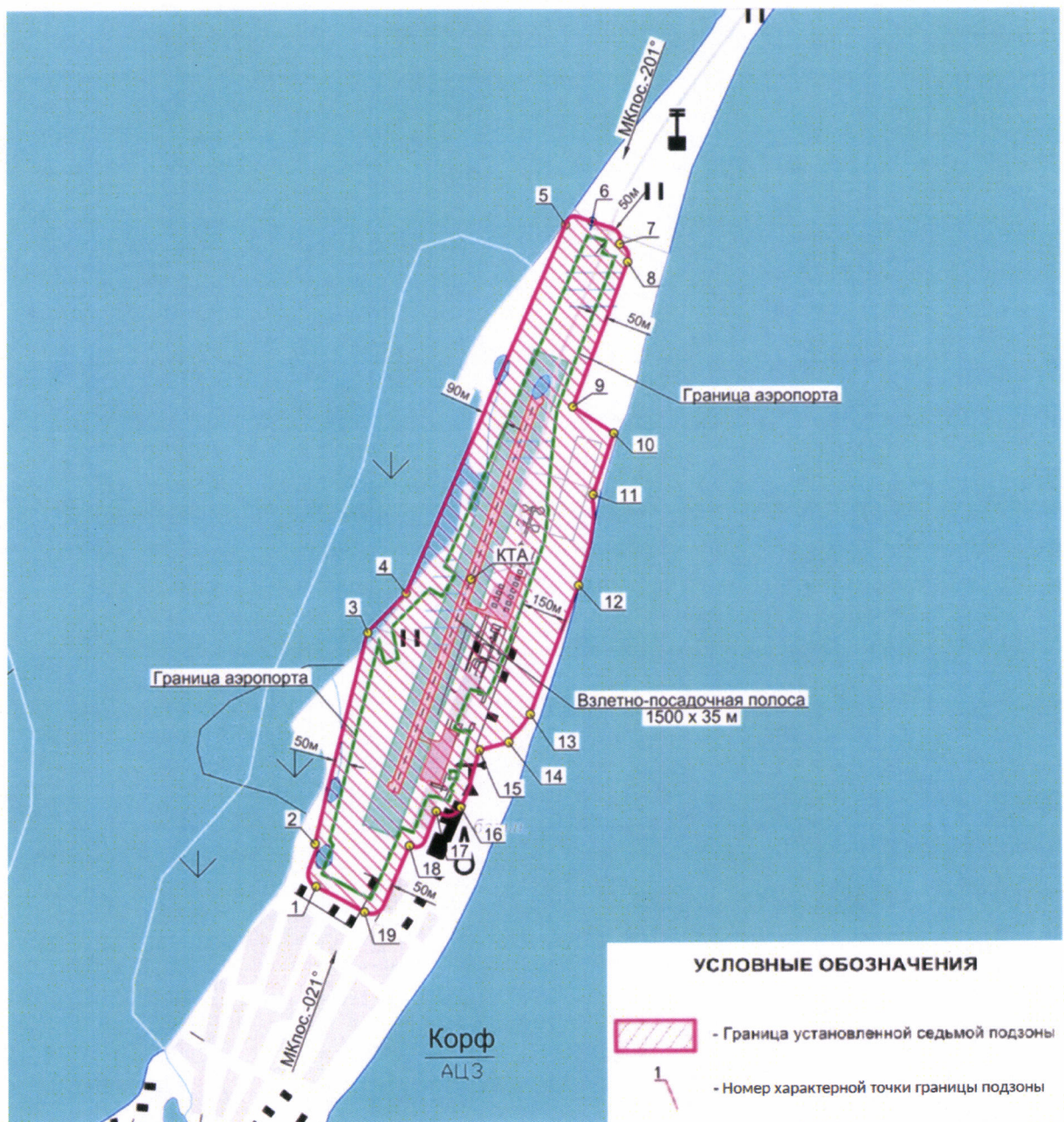
Обозначение характерных точек границ	Координаты МСК-82 (зона 1)	
	X	Y
1	1387660,81	3154479,64
2	1387813,13	3154476,12
3	1388563,12	3154670,93
4	1388703,23	3154809,79
5	1390010,51	3155393,15
6	1390021,38	3155490,79
7	1389942,67	3155590,15
8	1389877,37	3155619,78
9	1389362,38	3155418,88
10	1389268,14	3155567,27
11	1389049,82	3155491,57
12	1388728,17	3155438,74
13	1388270,01	3155261,17
14	1388171,40	3155183,16
15	1388143,91	3155074,55
16	1387940,57	3155006,25
17	1387926,48	3154916,89
18	1387804,01	3154820,16
19	1387568,98	3154656,40

11.3. Муниципальное образование, в границах территории которого полностью или частично расположена седьмая подзона приаэродромной территории аэродрома гражданской авиации Тилички: сельское поселение «село Тилички».

11.4. Кадастровый квартал, в границах территории которого полностью или частично расположена седьмая подзона приаэродромной территории аэродрома гражданской авиации Тилички: 82:03:000007.

11.5. Графическое изображение границ седьмой подзоны приаэродромной территории аэродрома гражданской авиации Тилички приведено на схеме 8.

Схема 8



**III. Перечень ограничений использования земельных  
участков и (или) расположенных на них объектов  
недвижимости и осуществления экономической и иной деятельности  
в границах приаэродромной территории аэродрома  
гражданской авиации Тилички**

12. Приаэродромная территория аэродрома гражданской авиации Тилички является зоной с особыми условиями использования территорий.

В соответствии с требованиями Воздушного кодекса Российской Федерации и Федерального закона от 1 июля 2017 г. № 135-ФЗ «О внесении изменений в отдельные законодательные акты Российской Федерации в части совершенствования порядка установления и использования приаэродромной территории и санитарно-защитной зоны» (далее – Федеральный закон № 135-ФЗ) на приаэродромной территории аэродрома гражданской авиации Тилички установлены ограничения использования земельных участков и (или) расположенных на них объектов недвижимости и осуществления экономической и иной деятельности.

12.1. Первая подзона приаэродромной территории аэродрома гражданской авиации Тилички:

Перечень ограничений использования объектов недвижимости и осуществления деятельности	Обоснование ограничений
В границах первой подзоны запрещается размещать объекты, не предназначенные для организации и обслуживания воздушного движения и воздушных перевозок, обеспечения взлета, посадки, руления и стоянки воздушных судов.	1. Подпункт 1 пункта 3 статьи 47 Воздушного кодекса Российской Федерации. 2. Подпункт 1 пункта 3 статьи 1 Федерального закона № 135-ФЗ. 3. Подпункт «а» пункта 1(1) Положения.

12.2. Вторая подзона приаэродромной территории аэродрома гражданской авиации Тилички:

Перечень ограничений использования объектов недвижимости и осуществления деятельности	Обоснование ограничений
В границах второй подзоны запрещается размещать объекты, не предназначенные для обслуживания пассажиров и обработки багажа, грузов и почты, обслуживания воздушных судов, хранения авиационного топлива и заправки воздушных судов, обеспечения энергоснабжения, а также объекты, не относящиеся к инфраструктуре аэропорта.	1. Подпункт 2 пункта 3 статьи 47 Воздушного кодекса Российской Федерации. 2. Подпункт 2 пункта 3 статьи 1 Федерального закона № 135-ФЗ. 3. Подпункт «а» пункта 1(1) Положения.

12.3. Третья подзона приаэродромной территории аэродрома гражданской авиации Тилички:

Перечень ограничений использования объектов недвижимости и осуществления деятельности	Обоснование ограничений
1. В границах третьей подзоны запрещается размещать объекты, высота которых превышает ограничения, приведенные в пункте 2 настоящей таблицы. 2. Строительство и реконструкция зданий, сооружений в границах третьей подзоны разрешается после определения максимально допустимой высоты здания, сооружения в зависимости от местоположения путем проведения соответствующих расчетов в соответствии с требованиями ФАП-262 с учетом следующих абсолютных высот ограничения объектов в Балтийской системе высот 1977 года <sup>5</sup> :	1. Подпункт 3 пункта 3 статьи 47 Воздушного кодекса Российской Федерации. 2. Подпункт 3 пункта 3 статьи 1 Федерального закона № 135-ФЗ. 3. Подпункт «б» пункта 1(1) Положения.
<b>Внешняя горизонтальная поверхность</b>	
Секторы 17, 19	151,19 м
<b>Коническая поверхность</b>	
	51,19 м – 151,19 м
<b>Внутренняя горизонтальная поверхность</b>	
Секторы 16, 18	51,19 м
<b>Переходная поверхность</b>	
	1,19 м – 51,19 м

<sup>5</sup> Постановление Правительства Российской Федерации от 24 ноября 2016 г. № 1240 «Об установлении государственных систем координат, государственной системы высот и государственной гравиметрической системы» (далее – постановление Правительства № 1240).

<b>Поверхность взлета с курсом 021°/захода на посадку с курсом 201°</b>	
Сектор 1	1,19 м – 3,23 м
Сектор 2	3,23 м – 10,23 м
Сектор 3	10,23 м – 19,83 м
Сектор 4	19,83 м – 29,43 м
Сектор 5	29,43 м – 39,03 м
Сектор 6	39,03 м – 48,63 м
Сектор 7	48,63 м – 58,23 м
Сектор 8	58,23 м – 82,67 м
Сектор 9	82,67 м – 107,11 м
Сектор 10	107,11 м – 131,55 м
<b>Поверхность взлета с курсом 201°/захода на посадку с курсом 021°</b>	
Сектор 11	1,19 м – 3,30 м
Сектор 12	3,30 м – 10,28 м
Сектор 13	10,28 м – 19,88 м
Сектор 14	19,88 м – 29,48 м
Сектор 15	29,48 м – 39,08 м
Сектор 20	131,55 м

12.4. Четвертая подзона приаэродромной территории аэродрома гражданской авиации Тилички, в соответствии с постановлением Правительства № 1240 абсолютная высота ограничения объектов устанавливается в Балтийской системе высот 1977 года:

Перечень ограничений использования объектов недвижимости и осуществления деятельности	Обоснование ограничений
1. В границах четвертой подзоны запрещается размещать объекты, создающие помехи в работе наземных объектов средств и систем обслуживания воздушного движения, навигации, посадки и связи, предназначенных для	1. Подпункт 4 пункта 3 статьи 47 Воздушного кодекса Российской Федерации. 2. Подпункт 4 пункта 3 статьи 1 Федерального закона № 135-ФЗ.



<p>организации воздушного движения и расположенных вне первой подзоны.</p>	<p>3. Подпункт «в» пункта 1(1) Положения.</p>
<p>2. В пределах четвертой подзоны приаэродромной территории запрещается без согласования с оператором аэродрома размещение объектов, превышающих следующие высотные ограничения</p>	
<p>(абсолютная высота, м):</p>	
<p>B3</p>	<p>21,13 – 29,86</p>
<p>B4</p>	<p>29,86 – 38,58</p>
<p>B5</p>	<p>38,58 – 47,31</p>
<p>A1</p>	<p>7,51</p>
<p>A2</p>	<p>14,49 – 16,24</p>
<p>A3</p>	<p>16,24 – 24,97</p>
<p>A4</p>	<p>24,97 – 33,69</p>
<p>A5</p>	<p>33,69 – 42,42</p>
<p>A6</p>	<p>42,42 – 51,15</p>
<p>A7</p>	<p>51,15 – 59,88</p>
<p>K1</p>	<p>10,59</p>
<p>K2</p>	<p>15,83 – 19,32</p>
<p>K3</p>	<p>19,32 – 28,05</p>
<p>K4</p>	<p>28,05 – 36,77</p>
<p>K5</p>	<p>36,77 – 45,50</p>

12.5. Пятая подзона приаэродромной территории аэродрома гражданской авиации Тилички:

Перечень ограничений использования объектов недвижимости и осуществления деятельности	Обоснование ограничений
<p>1. В границах пятой подзоны запрещается размещать опасные производственные объекты<sup>6</sup>, функционирование которых может повлиять на безопасность полетов воздушных судов.</p>	<p>1. Подпункт 5 пункта 3 статьи 47 Воздушного кодекса Российской Федерации.</p>
<p>2. В границах пятой подзоны допускается эксплуатация, строительство, реконструкция,</p>	<p>2. Подпункт 5 пункта 3 статьи 1 Федерального</p>

<sup>6</sup> Пункт 1 статьи 2 Федерального закона от 21 июля 1997 г. № 116-ФЗ «О промышленной безопасности опасных производственных объектов» (далее – Федеральный закон № 116-ФЗ).

<p>капитальный ремонт, техническое перевооружение, консервация (далее – размещение) опасных производственных объектов при их соответствии установленным в пункте 3 настоящей таблицы ограничениям.</p> <p>3. Максимальные радиусы зон поражения при происшествиях техногенного характера на опасных производственных объектах, находящихся в пятой подзоне приаэродромной территории, в которых размещение таких объектов возможно, не должны достигать:</p> <p>по вертикали – высоты пролета воздушных судов (высота поверхности ограничения препятствий в третьей подзоне приаэродромной территории);</p> <p>по горизонтали – внешних границ первой и второй подзон приаэродромной территории аэродрома.</p> <p>4. При невозможности соблюдения ограничений, предусмотренных пунктом 3 настоящей таблицы, размещение опасных производственных объектов должно выполняться на основании специальных технических условий, разработанных для конкретного объекта капитального строительства в соответствии с положениями приказа Минстроя России от 30 ноября 2020 г. № 734/пр «Об утверждении порядка разработки и согласования специальных технических условий для разработки проектной документации на объект капитального строительства» (зарегистрирован</p>	<p>закона № 135-ФЗ.</p> <p>3. Подпункт «г» пункта 1(1) Положения.</p> <p>4. Пункт 4 статьи 3 Федерального закона № 116-ФЗ.</p>
--	--

<p>Минюстом России 18 декабря 2020 г., регистрационный № 61581) с изменениями, внесенными приказом Минстроя России от 22 октября 2021 г. № 774/пр (зарегистрирован Минюстом России 29 ноября 2021 г., регистрационный № 66058) (далее – Приказ № 734)<sup>7</sup>.</p>	
--	--

12.6. Шестая подзона приаэродромной территории аэродрома гражданской авиации Тилички:

Перечень ограничений использования объектов недвижимости и осуществления деятельности	Обоснование ограничений
<p>В границах шестой подзоны приаэродромной территории аэродрома запрещается размещать объекты, способствующие привлечению и массовому скоплению птиц.</p>	<p>1. Подпункт 6 пункта 3 статьи 47 Воздушного кодекса Российской Федерации. 2. Подпункт 6 пункта 3 статьи 1 Федерального закона № 135-ФЗ. 3. Подпункт «д» пункта 1(1) Положения.</p>

12.7. Седьмая подзона приаэродромной территории аэродрома гражданской авиации Тилички:

Перечень ограничений использования объектов недвижимости и осуществления деятельности	Обоснование ограничений
<p>В границах седьмой подзоны ввиду превышения уровня шумового воздействия устанавливается запрет на размещение следующих нормируемых объектов</p>	<p>1. Подпункт 7 пункта 3 статьи 47 Воздушного кодекса Российской Федерации. 2. Подпункт 7 пункта 3 статьи 1</p>

<sup>7</sup> В соответствии с пунктом 2 Приказа № 734 данный акт действует до 1 сентября 2026 г.

строительства:

- а) палаты больниц и санаториев, операционные больницы;
- б) кабинеты врачей поликлиник, амбулаторий, диспансеров, больниц, санаториев;
- в) классные помещения, учебные кабинеты, учительские комнаты, аудитории образовательных организаций, конференц-залы, читальные залы библиотек;
- г) музыкальные классы;
- д) жилые комнаты квартир, домов стационарных организаций социального обслуживания, организации для детей-сирот и детей, оставшихся без попечения родителей, спальные помещения в школах-интернатах, дошкольных образовательных организациях, домов отдыха, пансионатов;
- е) жилые комнаты общежитий и номера гостиниц;
- ж) территории, непосредственно прилегающие к зданиям больниц и санаториев;
- з) территории, непосредственно прилегающие к зданиям жилых домов, домов отдыха, пансионатов, домов-интернатов для престарелых и инвалидов,

Федерального закона № 135-ФЗ.

- 3. Подпункт «е» пункта 1(1) Положения.
- 4. Пункт 4 статьи 1, пункт 7 статьи 30 Градостроительного кодекса Российской Федерации.
- 5. Пункт 1 статьи 23 Федерального закона от 30 марта 1999 г. № 52-ФЗ «О санитарно-эпидемиологическом благополучии населения».
- 6. Санитарные правила и нормы СанПиН 1.2.3685-21 «Гигиенические нормативы и требования к обеспечению безопасности и (или) безвредности для человека факторов среды обитания», утвержденные постановлением № 2.

дошкольных образовательных организаций и других образовательных организаций;

и) территории, непосредственно прилегающие к зданиям гостиниц и общежитий;

к) площадки отдыха, функционально выделенные на территории микрорайонов и групп жилых домов, домов отдыха, пансионатов, стационарных организаций социального обслуживания, организаций для детей-сирот и детей, оставшихся без попечения родителей, площадки дошкольных образовательных организаций и других образовательных организаций.