

ЗАРЕГИСТРИРОВАНО

Регистрационный № 73925

от 20 апреля 2023 г.



МИНФИН РОССИИ

ФЕДЕРАЛЬНАЯ НАЛОГОВАЯ СЛУЖБА

(ФНС России)

ПРИКАЗ

« 19 » 04 2023 г.

№ ЕД-7-3/262@

Москва

Об утверждении формы, порядка заполнения и формата представления налоговой декларации по акцизам на этиловый спирт, алкогольную и (или) подакцизную спиртосодержащую продукцию, сахаросодержащие напитки, а также на виноград в электронной форме

В соответствии с абзацем первым пункта 4 статьи 31 и абзацем первым пункта 7 статьи 80 Налогового кодекса Российской Федерации, подпунктом 5.9.36 пункта 5 Положения о Федеральной налоговой службе, утвержденного постановлением Правительства Российской Федерации от 30.09.2004 № 506, в целях реализации положений главы 22 Налогового кодекса Российской Федерации, а также в связи с принятием Федерального закона от 21.11.2022 № 443-ФЗ «О внесении изменений в статью 4 части первой, часть вторую Налогового кодекса Российской Федерации и отдельные законодательные акты Российской Федерации» приказываю:

1. Утвердить:

форму налоговой декларации по акцизам на этиловый спирт, алкогольную и (или) подакцизную спиртосодержащую продукцию, сахаросодержащие напитки, а также на виноград согласно приложению № 1 к настоящему приказу;

порядок заполнения налоговой декларации по акцизам на этиловый спирт, алкогольную и (или) подакцизную спиртосодержащую продукцию, сахаросодержащие напитки, а также на виноград согласно приложению № 2 к настоящему приказу;

формат представления налоговой декларации по акцизам на этиловый спирт, алкогольную и (или) подакцизную спиртосодержащую продукцию, сахаросодержащие напитки, а также на виноград в электронной форме согласно приложению № 3 к настоящему приказу.

2. Признать утратившим силу приказ ФНС России от 27.08.2020 № ЕД-7-3/610@ «Об утверждении формы, порядка заполнения и формата представления налоговой декларации по акцизам на этиловый спирт, алкогольную и (или) подакцизную спиртосодержащую продукцию, а также на виноград в электронной форме» (зарегистрирован Министерством юстиции Российской Федерации 14.09.2020, регистрационный № 59819).

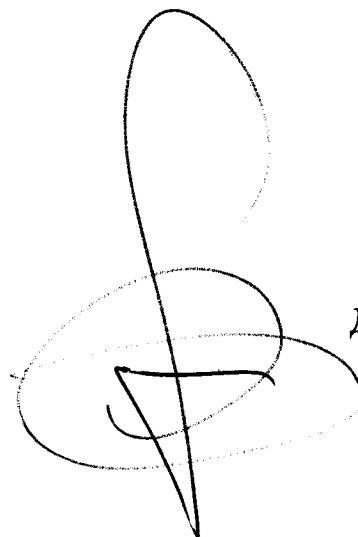
3. Установить, что:

настоящий приказ вступает в силу по истечении двух месяцев со дня его официального опубликования;

налоговая декларация по акцизам на этиловый спирт, алкогольную и (или) подакцизную спиртосодержащую продукцию, сахаросодержащие напитки, а также на виноград представляется за налоговый период, следующий за месяцем вступления в силу настоящего приказа.

4. Контроль за исполнением настоящего приказа возложить на заместителя руководителя Федеральной налоговой службы, координирующего вопросы методологического и организационного обеспечения работы налоговых органов по вопросам исчисления в соответствующий бюджет налогов и сборов, иных обязательных платежей (за исключением транспортного налога, налога на имущество организаций, налога на имущество физических лиц, земельного налога, налога на доходы физических лиц, страховых взносов).

Руководитель Федеральной
налоговой службы

A handwritten signature in black ink, consisting of several overlapping loops and a vertical stroke, positioned to the right of the title.

Д.В.Егоров



ИНН

КПП

Стр. 0 0 1

Приложение № 1
к приказу ФНС России
от "18" 04 2023 г.
№ 89-7-3/262@

Форма по КНД 1151090

**Налоговая декларация
по акцизам на этиловый спирт, алкогольную и (или) подакцизную спиртосодержащую продукцию,
сахаросодержащие напитки, а также на виноград**

Номер корректировки

Налоговый период (код)

Отчетный год

Представляется в налоговый орган (код)

по месту нахождения (учета) (код)

(налогоплательщик)

Форма реорганизации (ликвидация) (код) / Закрытие обособленного подразделения (код)

ИНН / КПП реорганизованной организации

ИНН / КПП закрытого обособленного подразделения

Номер контактного телефона

На _____ страницах с приложением подтверждающих документов или их копий на _____

листах

**Достоверность и полноту сведений, указанных
в настоящей декларации, подтверждаю :**

1 – налогоплательщик

2 – представитель налогоплательщика

(фамилия, имя, отчество* полностью)

(наименование организации - представителя налогоплательщика)

Подпись _____ Дата _____

Наименование и реквизиты документа,
подтверждающего полномочия представителя налогоплательщика

Заполняется работником налогового органа

Сведения о представлении декларации

Данная декларация представлена (код)

на _____ страницах

с приложением подтверждающих документов

или их копий на _____ листах

Дата представления
декларации

Фамилия, И.О.*

Подпись

* Отчество указывается при наличии.



ИНН

КПП

Стр.

Раздел 1. Сумма акциза (авансового платежа акциза), подлежащая уплате в бюджет

Показатели 1	Код строки 2	Значения показателей 3
Код по ОКТМО	010	
Код бюджетной классификации	020	
Код срока уплаты	030	
Сумма акциза (авансового платежа акциза), подлежащая уплате в бюджет (в рублях)	040	
Код срока уплаты	030	
Сумма акциза (авансового платежа акциза), подлежащая уплате в бюджет (в рублях)	040	
Код срока уплаты	030	
Сумма акциза (авансового платежа акциза), подлежащая уплате в бюджет (в рублях)	040	
Код срока уплаты	030	
Сумма акциза (авансового платежа акциза), подлежащая уплате в бюджет (в рублях)	040	
Сумма акциза, начисленная к уменьшению (в рублях)	050	
Сумма акциза, подлежащая возмещению (в рублях)	055	
Сумма авансового платежа акциза, подлежащая зачету (возврату) при ликвидации организации (в рублях)	060	
Код бюджетной классификации	020	
Код срока уплаты	030	
Сумма акциза (авансового платежа акциза), подлежащая уплате в бюджет (в рублях)	040	
Код срока уплаты	030	
Сумма акциза (авансового платежа акциза), подлежащая уплате в бюджет (в рублях)	040	
Код срока уплаты	030	
Сумма акциза (авансового платежа акциза), подлежащая уплате в бюджет (в рублях)	040	
Код срока уплаты	030	
Сумма акциза (авансового платежа акциза), подлежащая уплате в бюджет (в рублях)	040	
Сумма акциза, начисленная к уменьшению (в рублях)	050	
Сумма акциза, подлежащая возмещению (в рублях)	055	
Сумма авансового платежа акциза, подлежащая зачету (возврату) при ликвидации организации (в рублях)	060	

Достоверность и полноту сведений, указанных на данной странице, подтверждаю:

(подпись)

(дата)



ИНН _____
 КПП _____ Стр. _____

Раздел 2. Расчет суммы акциза

Показатели	Код строки	Значения показателей
1	2	3
Код вида подакцизного товара	010	
Код бюджетной классификации	020	

2.1. Операции, совершаемые с подакцизными товарами на территории Российской Федерации

Код показателя	Признак	Налоговая база	Сумма акциза (в рублях)
1	2	3	4

2.2. Операции по реализации подакцизных товаров за пределы территории Российской Федерации, в том числе в государства - члены Евразийского экономического союза

Код показателя	Признак	Налоговая база	Сумма акциза (в рублях)
1	2	3	4

2.3. Сумма акциза (авансового платежа акциза), подлежащая налоговому вычету

Код показателя	Объем подакцизного товара / Сумма акциза (авансового платежа акциза), подлежащая налоговому вычету (в рублях)	Налоговый период, в котором осуществлена операция	
		код	год
1	2 / 3	4	5

2.4. Сумма акциза, подлежащая уплате в бюджет, начисленная к уменьшению либо заявленная к возмещению из бюджета

Код показателя	Сумма акциза (в рублях)
1	2

2.4.1. Сумма авансового платежа акциза, подлежащая уплате в бюджет и (или) подлежащая зачету (возврату) при ликвидации организации - производителя алкогольной и (или) подакцизной спиртосодержащей продукции в соответствии с пунктом 6 статьи 203 Налогового кодекса Российской Федерации

Код показателя	Сумма авансового платежа акциза (в рублях)	Регистрационный номер извещения
1	2	3

2.5. Документально подтвержденный факт реализации подакцизных товаров за пределы территории Российской Федерации, в том числе в государства - члены Евразийского экономического союза

Код показателя	Объем подакцизного товара / Сумма акциза (в рублях)	Налоговый период, в котором осуществлена реализация товаров	
		код	год
1	2 / 3	4	5



ИНН

КПП

Стр.

Раздел 3. Сумма акциза на виноград

Показатели 1	Код строки 2	Значения показателей 3
Код вида подакцизного товара	010	2 9 4
Код показателя	020	
Налоговая база (в тоннах)	030	
Исчисленная сумма акциза (в рублях)	040	

3.1. Расчет суммы налоговых вычетов по виду подакцизного товара

Код вида подакцизного товара	050	
Код бюджетной классификации	060	
Код показателя	070	
Коэффициент $K_{ВД}$	080	
Коэффициент $K_{ГВП}$	090	
Величина $V_{ГВП}$ (в литрах)	100	
Величина $V_{ВД}$ (в тоннах)	110	
Коэффициент $K_{В}$	120	
Сумма акциза, приходящаяся на количество винограда, использованного для производства подакцизной продукции (в рублях)	130	
Сумма акциза, подлежащая налоговому вычету (в рублях)	140	



ИНН

КПП

Стр.

Приложение № 2 к форме налоговой декларации

Сведения о реализации подакцизных товаров за пределы территории Российской Федерации при представлении банковской гарантии или договора поручительства

Показатели	Код строки	Значения показателей
1	2	3
Признак документа	001	1 – банковская гарантия 2 – договор поручительства
Номер банковской гарантии (договора поручительства)	010	
Дата выдачи банковской гарантии (дата заключения договора поручительства)	020	
Дата начала срока действия банковской гарантии (договора поручительства)	030	
Дата окончания срока действия банковской гарантии (договора поручительства)	040	
Сумма, на которую выдан(а) банковская гарантия (договор поручительства) (в рублях)	050	
Превышение суммы акциза, освобожденной от уплаты акциза, над суммой акциза, приходящейся на объем подакцизных товаров, факт экспорта (резэкспорта) которых документально подтвержден на конец налогового периода - всего (в рублях)	055	

Сведения о реализации подакцизных товаров за пределы территории Российской Федерации и документальном подтверждении факта экспорта (резэкспорта) подакцизных товаров

Показатели	Код строки	Код показателя	Объем реализованных подакцизных товаров (в литрах) / Сумма акциза (в рублях)		Налоговый период, в котором осуществлена реализация товаров	
			4 / 5	6	7	
1	2	3				
Код вида подакцизного товара	060					
Сумма акциза, освобожденная от уплаты в связи с представлением банковской гарантии (договора поручительства) при реализации подакцизного товара за пределы территории Российской Федерации	070					
Реализация подакцизных товаров, факт экспорта (резэкспорта) которых документально подтвержден в налоговом периоде	080					
Реализация подакцизных товаров, факт экспорта (резэкспорта) которых документально подтвержден в предыдущих налоговых периодах	090					
Превышение суммы акциза, освобожденной от уплаты акциза, над суммой акциза, приходящейся на объем подакцизных товаров, факт экспорта (резэкспорта) которых документально подтвержден	100					



ИНН _____
 КПП _____ Стр. _____

Приложение № 3 к форме налоговой декларации

**Сведения об объемах этилового спирта, реализованных покупателю
 (или переданных структурному подразделению)**

Показатели	Код строки	Значения показателей
1	2	3
ИНН организации	010	_____
КПП организации	020	_____
Регистрационный номер извещения	030	_____
Дата регистрации извещения	040	____.____.____

Сумма авансового платежа акциза, указанная в извещении об уплате авансового платежа акциза либо в извещении об освобождении от уплаты авансового платежа акциза (в рублях)

Код показателя	Код вида этилового спирта	Объем этилового спирта (в литрах безводного спирта)	Код вида подакцизного товара	Сумма авансового платежа акциза, указанная в извещении об уплате авансового платежа акциза либо в извещении об освобождении от уплаты авансового платежа акциза (в рублях)
1	2	3	4	5
_____	_____	____.____.____	_____	_____
_____	_____	____.____.____	_____	_____
_____	_____	____.____.____	_____	_____

ИНН организации	010	_____
КПП организации	020	_____
Регистрационный номер извещения	030	_____
Дата регистрации извещения	040	____.____.____

1	2	3	4	5
_____	_____	____.____.____	_____	_____
_____	_____	____.____.____	_____	_____
_____	_____	____.____.____	_____	_____

ИНН организации	010	_____
КПП организации	020	_____
Регистрационный номер извещения	030	_____
Дата регистрации извещения	040	____.____.____

1	2	3	4	5
_____	_____	____.____.____	_____	_____
_____	_____	____.____.____	_____	_____
_____	_____	____.____.____	_____	_____



ИНН

КПП

Стр.

Приложение № 4 к форме налоговой декларации

Сведения об объемах этилового спирта, полученных (реализованных) организацией

Показатели	Код строки	Значения показателей	
		1	3
Признак организации	001		1 - продавец 2 - покупатель
ИНН	010		
КПП	020		
Свидетельство	030	Серия	Номер

Сведения об этиловом спирте

Код вида этилового спирта	040	
Номер счета-фактуры	050	
Дата счета-фактуры	060	
Объем этилового спирта, указанный в счете-фактуре (в литрах)	070	
Номер корректировочного счета-фактуры	080	
Дата корректировочного счета-фактуры	090	
Объем этилового спирта, указанный в корректировочном счете-фактуре (в литрах)	100	
Номер счета-фактуры	050	
Дата счета-фактуры	060	
Объем этилового спирта, указанный в счете-фактуре (в литрах)	070	
Номер корректировочного счета-фактуры	080	
Дата корректировочного счета-фактуры	090	
Объем этилового спирта, указанный в корректировочном счете-фактуре (в литрах)	100	



ИНН

КПП

Стр.

Приложение № 5 к форме налоговой декларации

Сведения об объемах этилового спирта, приобретенных (ввезенных, переданных в структуре одной организации) в налоговом периоде на основании извещения об уплате авансового платежа акциза, и об использовании этилового спирта

Показатели 1	Код строки 2	Значения показателей 3
Регистрационный номер извещения	010	
Дата регистрации извещения	020	
ИНН организации	030	
КПП организации	040	
Код вида закупаемого этилового спирта	050	
Объем этилового спирта, указанный в извещении, - всего (в литрах)	060	
Сумма авансового платежа акциза, приходящаяся на объем этилового спирта, указанный в извещении, - всего (в рублях)	070	
Объем фактически закупленного этилового спирта (в литрах)	080	
Сумма авансового платежа акциза, приходящаяся на объем фактически закупленного этилового спирта (в рублях)	090	
Остаток этилового спирта, приходящийся на объем нерезализованного подакцизного товара на конец налогового периода, - всего (в литрах)	100	
Сумма авансового платежа акциза, соответствующая остатку этилового спирта, приходящемуся на объем нерезализованного подакцизного товара на конец налогового периода, - всего (в рублях)	110	



ИНН

КПП

Стр.

**Сведения об использовании этилового спирта
по виду алкогольной и (или) подакцизной спиртосодержащей продукции**

<i>Показатели</i> 1	<i>Код строки</i> 2	<i>Значения показателей</i> 3
Код вида подакцизного товара	190	
Объем этилового спирта, приобретенный для производства подакцизного товара (в литрах)	200	
Объем безвозвратно утерянного этилового спирта в пределах норм естественной убыли на начало налогового периода (в литрах)	210	
Сумма акциза, приходящаяся на объем безвозвратно утерянного этилового спирта в пределах норм естественной убыли (в рублях)	220	
Объем безвозвратно утерянного этилового спирта свыше норм естественной убыли на начало налогового периода (в литрах)	230	
Объем этилового спирта, использованный для производства подакцизного товара, реализованного (переданного) в предыдущих налоговых периодах (в литрах)	240	
Сумма акциза, исчисленная при реализации (передаче) подакцизных товаров в предыдущих налоговых периодах (в рублях)	250	
Остаток этилового спирта, приходящийся на объем нерезализованных подакцизных товаров, на начало налогового периода (в литрах)	260	
Объем потерь этилового спирта в налоговом периоде в пределах норм естественной убыли (в литрах)	270	
Сумма авансового платежа акциза, приходящаяся на объем потерь этилового спирта в налоговом периоде в пределах норм естественной убыли (в рублях)	280	
Объем потерь этилового спирта в налоговом периоде свыше норм естественной убыли (в литрах)	290	
Объем этилового спирта, использованный в налоговом периоде, - всего (в литрах)	300	
в том числе:		
реализация (передача) на территории Российской Федерации	301	
реализация на территории государств - членов Евразийского экономического союза	302	
реализация за пределы территории Российской Федерации, за исключением государств - членов Евразийского экономического союза	303	
Сумма акциза, исчисленная по подакцизным товарам, реализованным (переданным) в налоговом периоде (в рублях)	310	
в том числе:		
реализация (передача) на территории Российской Федерации	311	
реализация на территории государств - членов Евразийского экономического союза	312	
реализация за пределы территории Российской Федерации, за исключением государств - членов Евразийского экономического союза	313	
Остаток этилового спирта, приходящийся на объем нерезализованных подакцизных товаров, на конец налогового периода (в литрах)	320	
Сумма авансового платежа акциза, соответствующая остатку этилового спирта, приходящемуся на объем нерезализованных подакцизных товаров, на конец налогового периода (в рублях)	330	
Сумма авансового платежа акциза, уплаченная при приобретении этилового спирта (дистиллятов), подлежащая налоговому вычету (в рублях)	340	



ИНН

КПП

Стр.

Приложение № 6 к форме налоговой декларации

Сведения об объемах этилового спирта, приобретенных (ввезенных, переданных в структуре одной организации) на основании извещения об освобождении от уплаты авансового платежа акциза, и об использовании этилового спирта

Показатели 1	Код строки 2	Значения показателей 3
Признак банковской гарантии	001	1 – в соответствии с пунктом 4 статьи 184 Налогового кодекса Российской Федерации 2 – в соответствии с пунктом 14 статьи 204 Налогового кодекса Российской Федерации
Номер банковской гарантии	010	
Дата выдачи банковской гарантии	015	
Дата начала срока действия банковской гарантии	020	
Дата окончания срока действия банковской гарантии	030	
Сумма, на которую выдана банковская гарантия (в рублях)	040	
Регистрационный номер извещения	050	
Дата регистрации извещения	060	
ИНН организации	070	
КПП организации	080	
Код вида закупаемого этилового спирта	090	
Объем этилового спирта, указанный в извещении, - всего (в литрах)	100	
Сумма авансового платежа акциза, приходящаяся на объем этилового спирта, указанный в извещении, - всего (в рублях)	110	
Объем фактически закупленного этилового спирта (в литрах)	120	
Сумма авансового платежа акциза, приходящаяся на объем фактически закупленного этилового спирта (в рублях)	130	
Месяц и год, на которые приходится 100-й календарный день (190-й или 250-й календарный день) с начала первого налогового периода расчетного срока	135	
1.1. Сведения о вновь представленном извещении		
Регистрационный номер извещения	140	
Дата регистрации извещения	150	
ИНН организации	160	
КПП организации	170	
Код вида закупаемого этилового спирта	180	
Объем этилового спирта, указанный в извещении, - всего (в литрах)	190	
Сумма авансового платежа акциза, приходящаяся на объем этилового спирта, указанный в извещении, - всего (в рублях)	200	



ИНН

КПП

Стр.

1.2. Сведения об использовании этилового спирта по виду алкогольной и (или) подакцизной спиртосодержащей продукции в пределах расчетного срока

Показатели 1	Код строки 2	Значения показателей 3
Код вида подакцизного товара	210	
Объем этилового спирта, приобретенный для производства подакцизных товаров (в литрах)	220	
Сумма авансового платежа акциза, приходящаяся на объем этилового спирта, приобретенного для производства подакцизных товаров (в рублях)	230	
Остаток этилового спирта, приходящийся на объем нереализованных подакцизных товаров, на начало налогового периода (в литрах)	240	
Объем подакцизных товаров, реализованных (переданных) в налоговом периоде на территории Российской Федерации (в литрах)	250	
Сумма акциза по подакцизным товарам, реализованным (переданным) в налоговом периоде на территории Российской Федерации (в рублях)	255	
Объем подакцизных товаров, реализованных в налоговом периоде за пределы территории Российской Федерации (за исключением государств - членов Евразийского экономического союза) (в литрах)	260	
Сумма акциза по подакцизным товарам, реализованным в налоговом периоде за пределы территории Российской Федерации (за исключением государств - членов Евразийского экономического союза) (в рублях)	265	
Объем подакцизных товаров, по которым факт реализации за пределы территории Российской Федерации (за исключением государств - членов Евразийского экономического союза) документально подтвержден в налоговом периоде (в литрах)	266	
Сумма акциза по подакцизным товарам, по которым факт реализации за пределы территории Российской Федерации (за исключением государств - членов Евразийского экономического союза) документально подтвержден в налоговом периоде (в рублях)	267	
Объем подакцизных товаров, реализованных в налоговом периоде на территории государств - членов Евразийского экономического союза (в литрах)	270	
Сумма акциза по подакцизным товарам, реализованным в налоговом периоде на территории государств - членов Евразийского экономического союза (в рублях)	275	
Объем подакцизных товаров, по которым факт реализации на территории государств - членов Евразийского экономического союза документально подтвержден в налоговом периоде (в литрах)	276	
Сумма акциза по подакцизным товарам, по которым факт реализации на территории государств - членов Евразийского экономического союза документально подтвержден в налоговом периоде (в рублях)	277	
Объем подакцизных товаров, реализованных (переданных) в предыдущих налоговых периодах на территории Российской Федерации (в литрах)	280	
Сумма акциза по подакцизным товарам, реализованным (переданным) в предыдущих налоговых периодах на территории Российской Федерации (в рублях)	285	
Объем подакцизных товаров, реализованных в предыдущих налоговых периодах за пределы территории Российской Федерации (в том числе на территории государств - членов Евразийского экономического союза) (в литрах)	290	
Сумма акциза по подакцизным товарам, реализованным в предыдущих налоговых периодах за пределы территории Российской Федерации (в том числе на территории государств - членов Евразийского экономического союза) (в рублях)	295	
Объем фактических потерь этилового спирта в пределах норм естественной убыли на конец налогового периода (нарастающим итогом) (в литрах)	300	
Сумма авансового платежа акциза, приходящаяся на объем фактических потерь этилового спирта в пределах норм естественной убыли, на конец налогового периода (нарастающим итогом) (в рублях)	305	
Объем фактических потерь этилового спирта свыше норм естественной убыли на конец налогового периода (нарастающим итогом) (в литрах)	310	
Сумма авансового платежа акциза, приходящаяся на объем фактических потерь этилового спирта свыше норм естественной убыли, на конец налогового периода (нарастающим итогом) (в рублях)	315	
Остаток этилового спирта, приходящийся на объем нереализованных подакцизных товаров, на конец налогового периода (в литрах) (стр. 220- стр.250-стр. 260- стр. 270- стр. 280- стр.290- стр. 300- стр. 310)	320	



ИНН

КПП

Стр.

1.3. Сведения о сумме фактического исполнения обязательств, обеспеченных банковской гарантией

<i>Показатели</i>	<i>Код строки</i>	<i>Значения показателей</i>
1	2	3
Код вида подакцизного товара	325	
Сумма акциза, исчисленная (уплаченная) за налоговые периоды расчетного срока (в рублях)	330	
Сумма акциза, обоснованность освобождения от уплаты которой по подакцизным товарам, вывезенным за пределы территории Российской Федерации (в том числе на территории государств - членов Евразийского экономического союза), подтверждена по результатам камеральной налоговой проверки (в рублях)	340	
Сумма акциза, обоснованность освобождения от уплаты которой по подакцизным товарам, вывезенным за пределы территории Российской Федерации (в том числе на территории государств - членов Евразийского экономического союза), не подтверждена по результатам камеральной налоговой проверки (в рублях)	350	
Сумма авансового платежа акциза, приходящаяся на объем фактических потерь этилового спирта в пределах норм естественной убыли (в рублях)	360	
Сумма авансового платежа акциза, подлежащая уплате по окончании расчетного срока (в рублях) (стр.230 - стр.330 - стр.340 - стр.360)	370	
Остаток этилового спирта, приходящийся на объем нереализованных подакцизных товаров, на конец налогового периода (в литрах)	380	



ИНН

КПП

Стр.

1.4. Сведения о сумме авансового платежа акциза, уплаченной налогоплательщиком (банком-гарантом) по окончании расчетного срока, подлежащей налоговому вычету

Показатели 1	Код строки 2	Значения показателей 3
Код вида подакцизного товара	385
Сумма авансового платежа акциза, уплаченная по окончании расчетного срока (в рублях)	390
Сумма авансового платежа акциза, не подлежащая налоговому вычету, на начало налогового периода (в рублях)	400
Остаток этилового спирта, приходящийся на объем нереализованных подакцизных товаров, на начало налогового периода (в литрах)	405
Объем подакцизных товаров, реализованных (переданных) в налоговом периоде на территории Российской Федерации (в литрах)	410
Сумма акциза по подакцизным товарам, реализованным (переданным) в налоговом периоде на территории Российской Федерации (в рублях)	415
Объем подакцизных товаров, реализованных в налоговом периоде за пределы территории Российской Федерации (за исключением государств - членов Евразийского экономического союза) (в литрах)	420
Сумма акциза по подакцизным товарам, реализованным в налоговом периоде за пределы территории Российской Федерации (за исключением государств - членов Евразийского экономического союза) (в рублях)	425
Объем подакцизных товаров, реализованных в налоговом периоде на территории государств - членов Евразийского экономического союза (в литрах)	430
Сумма акциза по подакцизным товарам, реализованным в налоговом периоде на территории государств - членов Евразийского экономического союза (в рублях)	435
Объем фактических потерь этилового спирта в пределах норм естественной убыли, допущенных в налоговом периоде (в литрах)	440
Сумма авансового платежа акциза, приходящаяся на объем фактических потерь этилового спирта в пределах норм естественной убыли, допущенных в налоговом периоде (в рублях)	445
Объем фактических потерь этилового спирта свыше норм естественной убыли, допущенных в налоговом периоде (в литрах)	450
Сумма авансового платежа акциза, приходящаяся на объем фактических потерь этилового спирта свыше норм естественной убыли, допущенных в налоговом периоде (в рублях)	455
Сумма авансового платежа акциза, подлежащая налоговому вычету (в рублях) (стр. 415 + стр. 425 + стр. 435 + стр. 445)	460
Сумма авансового платежа акциза, уплаченная при приобретении этилового спирта, подлежащая налоговому вычету (в рублях)	470
Сумма авансового платежа акциза, не подлежащая налоговому вычету, на конец налогового периода (в рублях) (стр. 400 - стр. 460)	480
Остаток этилового спирта, приходящийся на объем нереализованных подакцизных товаров, на конец налогового периода (в литрах) (стр. 405 - стр. 410 - стр. 420 - стр. 430 - стр. 440 - стр. 450)	490

**Порядок
заполнения налоговой декларации по акцизам
на этиловый спирт, алкогольную и (или) подакцизную
спиртосодержащую продукцию, сахаросодержащие напитки,
а также на виноград**

I. Общие положения

1. Налоговая декларация по акцизам на этиловый спирт, алкогольную и (или) подакцизную спиртосодержащую продукцию, сахаросодержащие напитки, а также на виноград (далее – налоговая декларация) представляется организациями, индивидуальными предпринимателями и лицами, признаваемыми в соответствии со статьей 179 Налогового кодекса Российской Федерации (далее – Кодекс) налогоплательщиками акциза, совершающими операции, предусмотренные статьей 182 Кодекса, со следующими видами подакцизных товаров:

этиловый спирт, произведенный из пищевого или непищевого сырья, в том числе денатурированный этиловый спирт, спирт-сырец, дистилляты, предусмотренные законодательством о государственном регулировании производства и оборота этилового спирта, алкогольной и спиртосодержащей продукции и об ограничении потребления (распития) алкогольной продукции (далее – этиловый спирт);

алкогольная продукция с объемной долей этилового спирта более 0,5 процента, за исключением пищевой продукции в соответствии с перечнем, установленным Правительством Российской Федерации¹;

спиртосодержащая продукция (растворы, эмульсии, суспензии и другие виды продукции в жидком виде) с объемной долей этилового спирта более 9 процентов, за исключением алкогольной продукции, указанной в подпункте 3 пункта 1 статьи 181 Кодекса, плодового суслу, плодовых сброженных материалов;

пиво с нормативным (стандартизированным) содержанием объемной доли этилового спирта до 0,5 процента включительно;

виноградное сусло, плодовое сусло, плодовые сброженные материалы, вино наливом (виноматериал);

сахаросодержащие напитки.

2. Налоговая декларация состоит из:

¹ Перечень пищевой продукции в соответствии с Общероссийским классификатором продукции по видам экономической деятельности, которая произведена с использованием или без использования этилового спирта, произведенного из пищевого сырья, и (или) спиртосодержащей пищевой продукции, с содержанием этилового спирта более 0,5 процента объема готовой продукции, не относящейся к алкогольной продукции, утвержденный распоряжением Правительства Российской Федерации от 29.12.2020 № 3650-р.

- титульного листа;
- раздела 1 «Сумма акциза (авансового платежа акциза), подлежащая уплате в бюджет»;
- раздела 2 «Расчет суммы акциза», состоящего из:
- подраздела 2.1 «Операции, совершаемые с подакцизными товарами на территории Российской Федерации»;
- подраздела 2.2 «Операции по реализации подакцизных товаров за пределы территории Российской Федерации, в том числе в государства-члены Евразийского экономического союза»;
- подраздела 2.3 «Сумма акциза (авансового платежа акциза), подлежащая налоговому вычету»;
- подраздела 2.4 «Сумма акциза, подлежащая уплате в бюджет, начисленная к уменьшению либо заявленная к возмещению из бюджета»;
- подраздела 2.4.1 «Сумма авансового платежа акциза, подлежащая уплате в бюджет и (или) подлежащая зачету (возврату) при ликвидации организации - производителя алкогольной и (или) подакцизной спиртосодержащей продукции в соответствии с пунктом 6 статьи 203 Налогового кодекса Российской Федерации»;
- подраздела 2.5 «Документально подтвержденный факт реализации подакцизных товаров за пределы территории Российской Федерации, в том числе в государства - члены Евразийского экономического союза»;
- раздела 3 «Сумма акциза на виноград», состоящего из:
- подраздела 3.1 «Расчет суммы налоговых вычетов по виду подакцизного товара»;
- приложения № 1 к форме налоговой декларации «Расчет налоговой базы по подакцизной продукции, произведенной из этилового спирта»;
- приложения № 2 к форме налоговой декларации «Сведения о реализации подакцизных товаров за пределы территории Российской Федерации при представлении банковской гарантии или договора поручительства», состоящего из:
- раздела «Сведения о реализации подакцизных товаров за пределы территории Российской Федерации и документальном подтверждении факта экспорта (реэкспорта) подакцизных товаров»;
- приложения № 3 к форме налоговой декларации «Сведения об объемах этилового спирта, реализованных покупателю (или переданных структурному подразделению)»;
- приложения № 4 к форме налоговой декларации «Сведения об объемах этилового спирта, полученных (реализованных) организацией», состоящего из:
- раздела «Сведения об этиловом спирте»;
- приложения № 5 к форме налоговой декларации «Сведения об объемах этилового спирта, приобретенных (ввезенных, переданных в структуре одной организации) в налоговом периоде на основании извещения об уплате авансового платежа акциза, и об использовании этилового спирта», состоящего из:

раздела «Сведения об использовании этилового спирта по виду алкогольной и (или) подакцизной спиртосодержащей продукции»;

приложения № 6 к форме налоговой декларации «Сведения об объемах этилового спирта, приобретенных (ввезенных, переданных в структуре одной организации) на основании извещения об освобождении от уплаты авансового платежа акциза, и об использовании этилового спирта», состоящего из:

раздела 1.1. «Сведения о вновь представленном извещении»;

раздела 1.2. «Сведения об использовании этилового спирта по виду алкогольной и (или) подакцизной спиртосодержащей продукции в пределах расчетного срока»;

раздела 1.3. «Сведения о сумме фактического исполнения обязательств, обеспеченных банковской гарантией»;

раздела 1.4. «Сведения о сумме авансового платежа акциза, уплаченной налогоплательщиком (банком-гарантом) по окончании расчетного срока, подлежащей налоговому вычету».

3. Для заполнения налоговой декларации применяются:

коды, определяющие налоговый период; коды места представления налоговой декларации в налоговый орган; коды форм реорганизации и код ликвидации организации; коды, определяющие способ и вид представления налоговой декларации в налоговый орган; коды единиц измерения налоговой базы подакцизных товаров; коды срока уплаты суммы акциза (авансового платежа акциза) согласно приложению № 1 к Порядку заполнения налоговой декларации по акцизам на этиловый спирт, алкогольную и (или) подакцизную спиртосодержащую продукцию, сахаросодержащие напитки, а также на виноград;

коды видов подакцизных товаров согласно приложению № 2 к настоящему Порядку;

коды показателей, используемые при заполнении налоговой декларации согласно приложению № 3 к настоящему Порядку;

коды признаков применения ставки акциза на этиловый спирт налогоплательщиком - производителем этилового спирта, алкогольной и (или) подакцизной спиртосодержащей продукции согласно приложению № 4 к настоящему Порядку.

4. Каждому показателю налоговой декларации соответствует одно поле, состоящее из определенного количества знакомест. В каждом поле указывается только один показатель. Исключение составляют показатели, значениями которых являются дата, правильная или десятичная дробь.

Для указания даты используются по порядку три поля: день (поле из двух знакомест), месяц (поле из двух знакомест) и год (поле из четырех знакомест), разделенные знаком «.» (точка), или два поля: месяц (поле из двух знакомест) и год (поле из четырех знакомест), разделенные знаком «.» (точка).

Для правильной дроби используются два поля, разделенные знаком «/» (косая черта), первое поле соответствует числителю правильной дроби, второе поле - знаменателю правильной дроби.

Для десятичной дроби используются два поля, разделенные знаком «.» (точка), первое поле соответствует целой части десятичной дроби, второе поле - дробной части десятичной дроби.

5. Страницы налоговой декларации имеют сквозную нумерацию, начиная с Титульного листа (Лист 01), вне зависимости от наличия (отсутствия) и количества заполняемых разделов и приложений к форме налоговой декларации. Порядковый номер страницы проставляется в определенном для нумерации поле слева направо, начиная с первого (левого) знакоместа, например, для первой страницы – «001», для двадцать третьей – «023».

6. Заполнение полей налоговой декларации значениями текстовых, числовых, кодовых показателей осуществляется слева направо, начиная с первого (левого) знакоместа.

При заполнении полей налоговой декларации с использованием программного обеспечения значения числовых показателей выравниваются по правому (последнему) знакоместу.

Заполнение текстовых полей налоговой декларации осуществляется заглавными печатными символами.

Не допускается исправление ошибок с помощью корректирующего или иного аналогичного средства.

Не допускается двусторонняя печать налоговой декларации на бумажном носителе и скрепление листов налоговой декларации, приводящее к порче бумажного носителя.

При заполнении полей формы налоговой декларации, представляемой на бумажном носителе, используются чернила черного, фиолетового или синего цвета.

7. В случае отсутствия какого-либо показателя во всех знакоместах соответствующего поля проставляется прочерк. Прочерк представляет собой прямую линию, проведенную посередине знакоместа по всей длине поля показателя.

В случае если для указания какого-либо показателя не требуется заполнения всех знакомест соответствующего поля, в незаполненных знакоместах в правой части поля проставляется прочерк. Например, при указании десятичного идентификационного номера налогоплательщика (далее – ИНН) «5024002119» в поле ИНН из двенадцати знакомест, в последних двух знакоместах ставится прочерк, то есть показатель ИНН заполняется (слева направо, начиная с первого знакоместа) следующим образом: «5024002119—».

Дробные числовые показатели заполняются аналогично правилам заполнения целых числовых показателей. В случае если знакомест для указания дробной части больше, чем цифр, то в свободных знакоместах соответствующего поля ставится прочерк.

Например, если показатель имеет значение «1234356.233», то он записывается в двух полях по десять знакомест каждое, разделенных знаком «.» (точка) или «/» (косая черта), следующим образом:

целая часть («1234356—») - в первом поле, знак («.» или «/») и дробная часть («233») – во втором поле.

8. В поле показателя «Код по ОКТМО» указывается код муниципального образования в соответствии с Общероссийским классификатором территорий муниципальных образований ОК 033-2013 (далее – код по ОКТМО).

При заполнении показателя «Код по ОКТМО», под который отводится одиннадцать знакомест, свободные знакоместа справа от значения кода в случае, если код по ОКТМО конкретной территории муниципального образования имеет восемь знаков, не подлежат заполнению дополнительными символами (заполняются прочерками). Например, для восьмизначного кода по ОКТМО 12445698 в поле «Код по ОКТМО» указывается одиннадцатизначное значение «12445698---».

9. Все значения стоимостных показателей, отражаемых в налоговой декларации, указываются в полных рублях. Значения показателей менее 50 копеек отбрасываются, а 50 копеек и более округляются до полного рубля.

10. Объем подакцизных товаров, на которые в соответствии со статьей 193 Кодекса ставка акциза установлена в расчете на 1 литр безводного этилового спирта, содержащегося в подакцизном товаре, указывается в пересчете на безводный этиловый спирт, с точностью до третьего знака после запятой.

Объем подакцизных товаров, на которые в соответствии со статьей 193 Кодекса ставка акциза установлена в литрах, указывается в литрах, с точностью до третьего знака после запятой.

11. При представлении налоговой декларации, подготовленной с использованием программного обеспечения, при распечатке на принтере допускается отсутствие оформления знакомест и прочерков для незаполненных знакомест. Расположение и размеры значений реквизитов не должны изменяться. Печать знаков выполняется шрифтом Courier New высотой 16 - 18 пунктов.

12. При представлении организацией - правопреемником в налоговый орган по месту учета налоговой декларации за последний налоговый период и уточненных налоговых деклараций за реорганизованную организацию (в форме присоединения к другому юридическому лицу, слияния нескольких юридических лиц, разделения юридического лица, преобразования одного юридического лица в другое) на Титульном листе, в верхней его части, указываются ИНН и код причины постановки на учет (далее – КПП) организации-правопреемника, в поле «по месту нахождения (учета)» указывается код «215» или «216», а в поле «налогоплательщик» указывается наименование реорганизованной организации.

В поле «ИНН/КПП реорганизованной организации» указываются, соответственно, ИНН и КПП, которые были присвоены налоговым органом по месту нахождения реорганизованной организации до ее реорганизации (по налогоплательщикам, отнесенным к категории крупнейших, – налоговым органом по месту учета организации в качестве крупнейшего налогоплательщика).

При этом в Разделе 1 налоговой декларации указывается код по ОКТМО того муниципального образования, на территории которого находилась реорганизованная организация.

13. При заполнении налоговой декларации налогоплательщиками, являющимися крупнейшими налогоплательщиками, на Титульном листе в поле «по месту нахождения (учета)» указывается код «213», а в пятом и шестом знаке КПП указывается значение 50.

II. Титульный лист налоговой декларации

14. Титульный лист налоговой декларации заполняется налогоплательщиком, за исключением раздела «Заполняется работником налогового органа».

15. При заполнении Титульного листа необходимо указать:

15.1. Для организации – ИНН и КПП, которые присвоены организации.

В поле «ИНН» для российской организации указывается ИНН в соответствии со свидетельством о постановке на учет российской организации в налоговом органе по месту ее нахождения, для иностранной организации, осуществляющей деятельность на территории Российской Федерации, – в соответствии со свидетельством о постановке на учет иностранной организации в налоговом органе.

В поле «КПП» для российской организации указывается КПП в соответствии со свидетельством о постановке на учет российской организации в налоговом органе, для иностранной организации, осуществляющей деятельность на территории Российской Федерации, – в соответствии со свидетельством о постановке на учет иностранной организации в налоговом органе.

Для российской организации КПП по месту нахождения обособленного подразделения указывается в соответствии с уведомлением о постановке на учет российской организации в налоговом органе.

ИНН и КПП для крупнейших налогоплательщиков указываются на основании уведомления о постановке на учет в налоговом органе юридического лица в качестве крупнейшего налогоплательщика.

15.2. Для индивидуального предпринимателя ИНН указывается в соответствии со свидетельством о постановке на учет физического лица в налоговом органе.

Соответствующие ИНН и КПП указываются в верхней части каждой страницы, включенной в состав налоговой декларации.

16. Номер корректировки.

При представлении в налоговый орган первичной налоговой декларации в поле «Номер корректировки» проставляется «0—», при представлении уточненной налоговой декларации за соответствующий налоговый период указывается номер корректировки (например, «1—», «2—» и так далее).

17. Налоговый период, за который представлена налоговая декларация.

Поле «Налоговый период (код)» заполняется в соответствии с кодами, определяющими налоговый период, приведенными в приложении №1 к настоящему Порядку.

18. Отчетный год, в котором представлена налоговая декларация.

В поле «Отчетный год» указывается год, за налоговый период которого представлена налоговая декларация.

19. Код налогового органа, в который представляется налоговая декларация. В поле «Представляется в налоговый орган (код)» указывается код налогового органа, в который представляется налоговая декларация.

20. Код представления налоговой декларации по месту нахождения (учета) налогоплательщика.

В поле «по месту нахождения (учета) (код)» указывается код места представления налоговой декларации в налоговый орган согласно приложению № 1 к настоящему Порядку.

21. Наименование налогоплательщика.

В поле «налогоплательщик» указывается полное наименование организации (обособленного подразделения), соответствующее наименованию, указанному в ее (его) учредительных документах (при наличии в наименовании латинской транскрипции таковая указывается); либо полное наименование обособленного подразделения иностранной организации, через которое она осуществляет деятельность на территории Российской Федерации; в случае представления налоговой декларации индивидуальным предпринимателем указываются его фамилия, имя, отчество (здесь и далее по тексту отчество указывается при наличии), в соответствии с документом, удостоверяющим личность.

22. Код формы реорганизации (ликвидация).

В поле «Форма реорганизации (ликвидация) (код)/Закрытие обособленного подразделения (код)» указывается код формы реорганизации (ликвидации) согласно приложению № 1 к Порядку.

23. ИНН/КПП реорганизованной организации.

Реквизит «ИНН/КПП реорганизованной организации» заполняется в соответствии с пунктами 12, 13 и 15.1 Порядка.

В случае если декларация не является налоговой декларацией, представляемой за реорганизованную организацию, в поле «ИНН/КПП реорганизованной организации» проставляется прочерк.

24. ИНН/КПП закрытого обособленного подразделения.

Реквизит «ИНН/КПП закрытого обособленного подразделения» заполняется в соответствии с пунктами 12, 13 и 15.1 Порядка.

25. Номер контактного телефона.

В поле «Номер контактного телефона» указывается номер контактного телефона налогоплательщика с указанием телефонного кода города, без пробелов, без скобок, без прочерков.

26. Количество страниц.

В поле «На ___ страницах с приложением подтверждающих документов или их копий на ___ листах» указывается количество страниц, на которых составлена налоговая декларация, а также количество приложенных к налоговой декларации листов подтверждающих документов и (или) их копий, в том числе количество листов документа, подтверждающего полномочия представителя налогоплательщика (в случае представления налоговой декларации представителем налогоплательщика).

27. В разделе Титульного листа «Достоверность и полноту сведений, указанных в настоящей налоговой декларации, подтверждаю» отражаются:

1) в верхней части раздела проставляется:

1 – если достоверность и полнота сведений, указанных в налоговой декларации, подтверждены руководителем организации-налогоплательщика или индивидуальным предпринимателем – налогоплательщиком;

2 – если достоверность и полнота сведений, указанных в налоговой декларации, подтверждены представителем налогоплательщика;

2) в поле «фамилия, имя, отчество полностью» построчно указываются:

при представлении налоговой декларации организацией – фамилия, имя, отчество руководителя организации полностью, проставляется его личная подпись (в месте, отведенном для подписи) и дата подписания;

при представлении налоговой декларации индивидуальным предпринимателем – фамилия, имя, отчество индивидуального предпринимателя, проставляется его личная подпись и дата подписания;

при представлении налоговой декларации представителем налогоплательщика - физическим лицом - фамилия, имя, отчество представителя налогоплательщика полностью, проставляется личная подпись представителя налогоплательщика и дата подписания;

при представлении налоговой декларации представителем налогоплательщика – юридическим лицом – фамилия, имя, отчество физического лица, уполномоченного в соответствии с документом, подтверждающим полномочия представителя налогоплательщика – юридического лица, удостоверить достоверность и полноту сведений, указанных в налоговой декларации. При этом в поле «наименование организации – представителя налогоплательщика» указывается наименование юридического лица – представителя налогоплательщика, проставляется подпись лица, сведения о котором указаны в поле «фамилия, имя, отчество полностью» и дата подписания;

3) при представлении налоговой декларации представителем налогоплательщика в поле «Наименование и реквизиты документа, подтверждающего полномочия представителя налогоплательщика» указываются наименование документа, подтверждающего полномочия представителя налогоплательщика, и его реквизиты. При этом к налоговой декларации прилагается копия подтверждающего документа.

28. Раздел Титульного листа «Заполняется работником налогового органа» содержит сведения о представлении налоговой декларации: код способа представления согласно приложению № 1 к настоящему Порядку; количество страниц налоговой декларации; количество листов приложенных к налоговой декларации подтверждающих документов или их копий; дату представления налоговой декларации; номер, под которым зарегистрирована налоговая декларация.

Все поля данного раздела заполняются работником налогового органа. Указываются фамилия и инициалы имени и отчества работника налогового органа, принявшего налоговую декларацию, и ставится его подпись.

III. Раздел 1 «Сумма акциза (авансового платежа акциза), подлежащая уплате в бюджет» налоговой декларации

29. Раздел 1 налоговой декларации включает в себя показатели сумм акциза (авансового платежа акциза), подлежащих уплате в бюджет (возврату из бюджета), по данным налогоплательщика, с указанием кода бюджетной классификации (далее – КБК), в соответствии с которым подлежат зачислению суммы акциза (авансового платежа акциза), рассчитанные в налоговой декларации.

30. По строке 010 указывается код муниципального образования, на территории которого осуществляется (осуществлялась) уплата акциза в соответствии с ОКТМО.

31. По строке 020 указывается КБК, в соответствии с которым должно производиться зачисление сумм акциза (авансового платежа акциза) на счета органов Федерального казначейства.

32. По строке 030 указывается код срока уплаты в соответствии с приложением № 1 к настоящему Порядку.

33. По строке 040 указывается сумма акциза (авансового платежа акциза), подлежащая уплате в бюджет за налоговый период по КБК, указанному в соответствующей строке 020, и соответствующая коду признака срока уплаты суммы акциза (авансового платежа акциза), указанному в строке 030.

При отражении признака срока уплаты «01» сумма авансового платежа акциза по строке 040 корреспондирует сумме авансового платежа акциза, указанной в подразделе 2.4.1 Раздела 2 налоговой декларации по коду показателя 60006 согласно приложению № 3 к настоящему Порядку.

При отражении признака срока уплаты «02» сумма авансового платежа акциза по строке 040 корреспондирует сумме авансового платежа акциза, указанной в подразделе 2.4.1 Раздела 2 налоговой декларации по кодам показателей 60005, 60007 и 60009 согласно приложению № 3 к настоящему Порядку.

При отражении признака срока уплаты «03» сумма акциза по строке 040 корреспондирует сумме акциза, отраженной в подразделе 2.4. Раздела 2 налоговой декларации по коду показателя 40001 согласно приложению № 3 к настоящему Порядку.

В строке 040 Раздела 1 по соответствующему КБК, указанному в строке 020, указывается положительная разница между значениями графы 2 с кодами показателей 40001 и 40002 по графе 1 подраздела 2.4 разделов 2, заполненных по кодам видов подакцизных товара 294, 226, 227, 252, 254, 275 и (или) 277, указанным в строке 010 Раздела 2.

При отражении признака срока уплаты «04» сумма акциза по строке 040 корреспондирует сумме акциза, отраженной в подразделе 2.4. Раздела 2 налоговой декларации по коду показателя 40001 согласно приложению № 3 к настоящему Порядку.

34. По строке 050 указывается сумма акциза, начисленная к уменьшению (сумма превышения налоговых вычетов над исчисленной суммой акциза в

соответствии с пунктом 5 статьи 202 Кодекса). Сумма акциза по строке 050 корреспондирует сумме акциза, отраженной в подразделе 2.4 Раздела 2 налоговой декларации по коду показателя 40002 согласно приложению № 3 к настоящему Порядку.

В строке 050 Раздела 1 по соответствующему КБК, указанному в строке 020, указывается отрицательная разница между значениями графы 2 с кодами показателей 40001 и 40002 по графе 1 подраздела 2.4 разделов 2, заполненных по кодам видов подакцизных товара 294, 226, 227, 252, 254, 275 и (или) 277, указанным в строке 010 Раздела 2.

35. По строке 055 указывается сумма акциза, подлежащая возмещению.

Сумма акциза по строке 055 раздела 1 корреспондирует сумме акциза, отраженной в подразделе 2.4 раздела 2 по коду показателя 40003.

36. По строке 060 указывается сумма авансового платежа акциза, фактически уплаченного в бюджет, подлежащая зачету (возврату) при ликвидации организации – производителя алкогольной и (или) подакцизной спиртосодержащей продукции.

Подлежащая зачету (возврату) сумма авансового платежа акциза, указанная по строке 060, корреспондирует сумме, указанной в подразделе 2.4.1 Раздела 2 налоговой декларации по коду показателя 60008 согласно приложению № 3 к настоящему Порядку.

37. При заполнении показателей строк 040 – 060 суммы акциза (авансового платежа акциза) указываются в рублях.

Если несколько сумм акциза (авансового платежа акциза), рассчитанных по разным видам подакцизных товаров, подлежат зачислению на один и тот же КБК, для заполнения строк 040 – 060 необходимо определить конечный результат расчета с бюджетом по соответствующему КБК.

38. В случае недостаточности строк Раздела 1 налоговой декларации, представляемой на бумажном носителе, дополнительно заполняется необходимое количество листов данного Раздела.

39. Сведения, указанные в Разделе 1 налоговой декларации по строке «Достоверность и полноту сведений, указанных на данной странице, подтверждаю», для организаций подтверждаются подписью руководителя организации или представителя, для индивидуальных предпринимателей – подписью индивидуального предпринимателя или представителя. При этом проставляется дата подписания.

IV. Раздел 2 «Расчет суммы акциза» налоговой декларации

40. Раздел 2 налоговой декларации заполняется отдельно по каждому виду подакцизной продукции.

41. По строке 010 указывается код вида подакцизного товара в соответствии с графой 2 приложения № 2 к настоящему Порядку.

42. По строке 020 указывается КБК, по которому будет осуществляться уплата налога.

При заполнении Раздела 2 налоговой декларации в отношении кода вида подакцизного товара 294, отражаемого по строке 010, по строке 020 указывается КБК, соответствующий подакцизному товару, производимому из винограда.

43. Подраздел 2.1 «Операции, совершаемые с подакцизными товарами на территории Российской Федерации» Раздела 2 налоговой декларации:

43.1. В графе 1 указываются коды показателей 10001, 10006 – 10012, 10020, 10022, 10023 – 10026 согласно приложению № 3 к настоящему Порядку;

43.2. В графе 2 указывается код признака применения ставки акциза согласно приложению № 4 к настоящему Порядку;

43.3. В графе 3 указывается налоговая база (с точностью до третьего знака после запятой), определяемая в соответствии со статьей 187 Кодекса;

43.4. В графе 4 указывается сумма акциза, исчисленная как произведение налоговой базы, указанной в графе 3 (применительно к соответствующему коду показателя, указанному в графе 1), и соответствующей ставки акциза, установленной пунктом 1 статьи 193 Кодекса.

44. Подраздел 2.2 «Операции по реализации подакцизных товаров за пределы территории Российской Федерации, в том числе в государства – члены Евразийского экономического союза» Раздела 2 налоговой декларации:

44.1. В графе 1 указываются коды показателей 20001 – 20015 согласно приложению № 3 к настоящему Порядку;

44.2. В графе 2 указывается код признака применения ставки акциза согласно приложению № 4 к настоящему Порядку;

44.3. В графе 3 указывается налоговая база, определяемая в соответствии со статьей 187 Кодекса;

44.4. В графе 4 указывается сумма акциза, исчисленная как произведение налоговой базы, указанной в графе 3 (применительно к соответствующему коду показателя, указанному в графе 1) и соответствующей ставки акциза, установленной пунктом 1 статьи 193 Кодекса.

45. Подраздел 2.3 «Сумма акциза (авансового платежа акциза), подлежащая налоговому вычету» Раздела 2 налоговой декларации:

45.1. В графе 1 указываются коды показателей 30001 – 30003, 30008 – 30016, согласно приложению № 3 к настоящему Порядку, соответствующие налоговым вычетам, установленным в статье 200 Кодекса.

При этом коды показателей 30014 – 30016 отражаются только в случае заполнения Раздела 2 налоговой декларации в отношении кода вида подакцизного товара 294 (виноград), отражаемого по строке 010.

45.2. В графе 2 указывается объем подакцизного товара (с точностью до третьего знака после запятой), сумма акциза (авансового платежа акциза) по которому подлежит налоговому вычету.

45.3. В графе 3 указывается сумма акциза (авансового платежа акциза), подлежащая налоговому вычету.

Значение графы 3 определяется как произведение значения графы 2 (применительно к соответствующему коду показателя, указанному в графе 1) и соответствующей ставки акциза, установленной пунктом 1 статьи 193 Кодекса,

действующей в налоговом периоде совершения подакцизной операции, сумма акциза по которой подлежит налоговому вычету.

В случае, если сумма акциза подлежит налоговому вычету с учетом коэффициента Ки в соответствии с пунктом 2 статьи 3 Федерального закона от 29.09.2019 № 326-ФЗ «О внесении изменений в часть вторую Налогового кодекса Российской Федерации и статью 1 Федерального закона «О внесении изменений в часть вторую Налогового кодекса Российской Федерации», то в графе 3 указывается сумма налогового вычета с учетом данного коэффициента.

При заполнении Раздела 2 налоговой декларации по коду вида подакцизного товара 294, отражаемому по строке 010, значение графы 3 с кодами показателей 30014 – 30016 по графе 1 подраздела 2.3 должно быть равно значению (сумме значений) строки 140 Раздела 3 Декларации по соответствующему коду показателя, указанному по строке 070 Раздела 3 Декларации.

45.4. В графах 4 и 5 указываются код налогового периода от 01 до 12 согласно приложению № 1 к настоящему Порядку и год, в которых осуществлена операция по подакцизному товару – код налогового периода, в котором совершена подакцизная операция, уплаченная сумма акциза по которой подлежит налоговому вычету в соответствии со статьей 200 Кодекса (код налогового периода, по итогам которого возникла обязанность по уплате авансового платежа акциза, в соответствии с пунктом 6 статьи 184 Кодекса или пунктом 13 статьи 204 Кодекса).

Графы 4 и 5 не заполняются при отражении кодов показателя 30014 – 30016 по графе 1.

46. Подраздел 2.4 «Сумма акциза, подлежащая уплате в бюджет, начисленная к уменьшению либо заявленная к возмещению из бюджета» Раздела 2 налоговой декларации:

46.1. В графе 1 указываются коды показателей 40001 – 40003 согласно приложению № 3 к настоящему Порядку;

46.2. В графе 2 указывается сумма акциза, подлежащая уплате в бюджет, начисленная к уменьшению либо заявленная к возмещению из бюджета.

По коду показателя 40001 указывается положительная разница или нулевое значение между итоговой суммой акциза по всем строкам графы 4 подраздела 2.1, графы 4 подраздела 2.2 по кодам показателей 20003, 20004, 20005, 20007, 20009, 20011, 20013 и 20015 и итоговой суммой акциза, подлежащей вычету, по всем строкам графы 3 подраздела 2.3. Сумма акциза, указанная в подразделе 2.4 по коду показателя 40001, переносится по соответствующему КБК и коду признака срока уплаты (03 или 04) в строку 040 Раздела 1 налоговой декларации в соответствии с пунктами 3 и 3.1 статьи 204 Кодекса.

По коду показателя 40002 указывается отрицательная разница (без знака «минус») между итоговой суммой акциза по всем строкам графы 4 подраздела 2.1, графы 4 подраздела 2.2 по кодам показателей 20003, 20004, 20005, 20007, 20009, 20011, 20013 и 20015 и итоговой суммой акциза, подлежащей вычету, по всем строкам графы 3 подраздела 2.3. Сумма акциза,

отраженная в подразделе 2.4 по коду показателя 40002, переносится (по соответствующему КБК) в строку 050 Раздела 1 налоговой декларации.

По коду показателя 40003 указывается сумма акциза, заявленная к возмещению, определяемая как сумма строк графы 3 подраздела 2.5 с кодами показателей 50001, 50002, 50006, 50007 по графе 1. Сумма акциза, отраженная в подразделе 2.4 по коду показателя 40003, переносится (по соответствующему КБК) в строку 055 Раздела 1 налоговой декларации.

47. Подраздел 2.4.1 «Сумма авансового платежа акциза, подлежащая уплате в бюджет и (или) подлежащая зачету (возврату) при ликвидации организации - производителя алкогольной и (или) подакцизной спиртосодержащей продукции в соответствии с пунктом 6 статьи 203 Налогового кодекса Российской Федерации» Раздела 2 налоговой декларации:

47.1. В графе 1 указываются коды показателей 60005 - 60009 согласно приложению № 3 к настоящему Порядку;

47.2. В графе 2 указывается сумма авансового платежа акциза, подлежащая уплате в бюджет или подлежащая зачету (возврату) при ликвидации организации – производителя алкогольной и (или) подакцизной продукции в соответствии с пунктом 6 статьи 203 Кодекса, по соответствующему коду показателя, указанному в графе 1.

По коду показателя 60006, указанному в графе 1, в графе 2 указывается сумма авансового платежа акциза, подлежащая уплате в бюджет в срок, установленный пунктом 6 статьи 204 Кодекса. Сумма авансового платежа акциза, указанная в графе 2 подраздела 2.4.1 по коду показателя 60006, переносится по соответствующему КБК и коду признака срока уплаты 01 в строку 040 Раздела 1 налоговой декларации.

Суммы авансовых платежей акциза, указанные в графе 2 подраздела 2.4.1 по кодам показателей 60005, 60007 и 60009 переносятся по соответствующему КБК и коду признака срока уплаты 02 в строку 040 Раздела 1 налоговой декларации. Значение графы 2 равно значению (сумме значений) строки 370 подраздела 1.3 приложения № 6 к форме налоговой декларации, заполненного по соответствующему коду вида подакцизного товара.

Сумма авансового платежа акциза, указанная в графе 2 подраздела 2.4.1 по коду показателя 60008, переносится по соответствующему КБК в строку 060 Раздела 1 налоговой декларации.

Суммы авансового платежа акциза, указанные по кодам показателей 60005 – 60009, указываются в рублях.

47.3. В графе 3 указывается регистрационный номер извещения, представленного в налоговый орган в сроки и порядке, установленными пунктами 7, 10 либо 20 статьи 204 Кодекса.

47.4. При отсутствии в налоговом периоде данных, отражаемых по кодам показателей 60005 – 60009, подраздел 2.4.1 не заполняется.

48. Подраздел 2.5 «Документально подтвержденный факт реализации подакцизных товаров за пределы территории Российской Федерации, в том числе в государства – члены Евразийского экономического союза» Раздела 2 налоговой декларации:

48.1. В графе 1 указываются коды показателей 50001 – 50011 согласно приложению № 3 к настоящему Порядку;

48.2. В графе 2 указывается объем подакцизного товара (с точностью до третьего знака после запятой);

48.3. В графе 3 указывается сумма акциза, исчисленная как произведение значения графы 2 (применительно к соответствующему коду показателя по графе 1, и к налоговому периоду, указанному в графах 4 и 5, в совокупности), и соответствующей ставки акциза, установленной пунктом 1 статьи 193 Кодекса, действующей в период отгрузки подакцизного товара;

48.4. В графах 4 и 5 указываются код налогового периода от 01 до 12 согласно приложению № 1 к настоящему Порядку и год, в которых осуществлен вывоз подакцизных товаров за пределы территории Российской Федерации в таможенной процедуре экспорта (реэкспорта).

49. При отражении налоговой базы в подразделах 2.1, 2.2, 2.5, объема подакцизного товара в подразделе 2.3 по подакцизным товарам, ставка акциза на которые в соответствии со статьей 193 Кодекса установлена в расчете на 1 литр безводного этилового спирта, налоговая база (объем подакцизного товара) указывается в литрах в пересчете на безводный этиловый спирт. При этом расчет налоговой базы по указанным подакцизным товарам осуществляется в приложении № 1 к форме налоговой декларации.

Налоговая база указывается с точностью до третьего знака после запятой в соответствии со статьей 187 Кодекса.

При заполнении Раздела 2 по подакцизным товарам, ставка акциза на которые в соответствии со статьей 193 Кодекса установлена в расчете на 1 литр безводного этилового спирта, значение графы 3 подразделов 2.1 и 2.2, графы 2 подразделов 2.3 и 2.5 должно быть равно значениям графы 5 приложения № 1 к форме налоговой декларации, заполненным по соответствующим коду вида подакцизного товара и коду показателя в совокупности.

По подакцизным товарам, ставка акциза на которые в соответствии со статьей 193 Кодекса установлена в расчете на 1 литр, налоговая база указывается в литрах.

50. В случае недостаточности строк подразделов 2.1, 2.2, 2.3 и 2.5 Декларации, представляемой на бумажном носителе, дополнительно заполняется необходимое количество листов данных подразделов. В этих случаях показатели, отражаемые в подразделах 2.4 и 2.4.1 налоговой декларации, указываются один раз на первом листе, а на дополнительных листах проставляются прочерки.

V. Раздел 3 «Сумма акциза на виноград» налоговой декларации

51. Раздел 3 налоговой декларации заполняется в отношении винограда, использованного для производства вина, игристого вина (шампанского), ликерного вина с защищенным географическим указанием, с защищенным наименованием места происхождения (специального вина), виноматериалов, виноградного суслу или для производства спиртных напитков, включающего в себя переработку винограда, сорт или смесь сортов которого определены

техническими документами по их изготовлению, фракционную дистилляцию полученных виноматериалов и их выдержку (не менее трех лет) в дубовых бочках или дубовых бутах либо в контакте с древесиной дуба до достижения определенных указанными техническими документами свойств.

52. По строке 010 указывается код вида подакцизного товара 294 в соответствии с графой 2 приложения № 2 к настоящему Порядку «Коды видов подакцизных товаров».

53. По строке 020 указываются коды показателя 10024 – 10026 согласно приложению № 3 к настоящему Порядку.

54. По строке 030 указывается налоговая база, определяемая как объем (в тоннах) винограда, использованного для производства подакцизной продукции, в соответствии с пунктом 20 статьи 187 Кодекса.

55. По строке 040 указывается сумма акциза (в рублях), исчисленная как произведение налоговой базы, указанной по строке 030, и ставки акциза, установленной пунктом 1 статьи 193 Кодекса, в отношении винограда.

56. Подраздел 3.1 «Расчет суммы налоговых вычетов по виду подакцизного товара» налоговой декларации заполняется отдельно в отношении каждого вида подакцизного товара, произведенного из винограда.

56.1. По строке 050 указывается код вида подакцизного товара 226, 227, 252, 254, 275 или 277, произведенного из винограда, в соответствии с графой 2 приложения № 2 к настоящему Порядку.

56.2. По строке 060 отражается КБК, по которому будет осуществляться уплата налога.

56.3. По строке 070 указываются коды показателей 30014 – 30016 согласно приложению № 3 к настоящему Порядку.

56.4. По строке 080 указывается коэффициент $K_{вд}$, рассчитанный в порядке, установленном пунктом 31 статьи 200 Кодекса.

56.5. По строке 090 указывается коэффициент $K_{гвп}$, рассчитанный в соответствии с пунктом 31 статьи 200 Кодекса.

56.6. По строке 100 указывается величина $V_{гвп}$ (в литрах) в соответствии с пунктом 31 статьи 200 Кодекса.

56.7. По строке 110 указывается величина $V_{вд}$ (в тоннах) в соответствии с пунктом 31 статьи 200 Кодекса.

56.8. По строке 120 указывается коэффициент $K_{в}$, определяемый в соответствии с пунктом 31 статьи 200 Кодекса.

56.9. По строке 130 отражается сумма акциза (в рублях), приходящаяся на количество винограда, использованного для производства подакцизного товара, код которого указан по строке 050 подраздела 3.1 налоговой декларации.

Значение строки 130 определяется как произведение значения строки 110 и ставки акциза, установленной пунктом 1 статьи 193 Кодекса, в отношении винограда.

56.10. По строке 140 указывается сумма акциза, подлежащая налоговому вычету в соответствии с пунктом 31 статьи 200 Кодекса, в части подакцизного товара, код которого указан по строке 050 подраздела 3.1 налоговой декларации, произведенного из винограда.

Значение строки 140 рассчитывается как произведение строк 130 и 080 подраздела 3.1 налоговой декларации.

Значение строки 140 должно соответствовать значению графы 3 подраздела 2.3 Раздела 2 налоговой декларации при заполнении Раздела 2 налоговой декларации по коду вида подакцизного товара 294, отражаемому по строке 010, и коду показателя 30014, 30015 или 30016 по графе 1 подраздела 2.3 налоговой декларации.

56.11. В случае недостаточности строк подраздела 3.1 налоговой декларации, представляемой на бумажном носителе, дополнительно заполняется необходимое количество листов данных подразделов.

VI. Приложение № 1 «Расчет налоговой базы по подакцизной продукции, произведенной из этилового спирта» к форме налоговой декларации

57. В приложении № 1 к форме налоговой декларации осуществляется расчет налоговой базы по подакцизным товарам, в отношении которых статьей 193 Кодекса ставка акциза установлена в расчете на 1 литр безводного этилового спирта, содержащегося в подакцизном товаре.

Приложение № 1 к форме налоговой декларации заполняется отдельно по каждому виду подакцизных товаров.

57.1. По строке 010 указывается код вида подакцизного товара 224, 225, 226, 227, 231 или 290 в соответствии с графой 2 приложения № 2 к настоящему Порядку.

57.2. В графе 1 указываются в порядке возрастания коды показателей 10001, 10006 – 10012, 10020, 10022, 10023, 20001 – 20015, 30001 – 30003, 30008 – 30011, 50001 – 50011 согласно приложению № 3 к настоящему Порядку.

При этом указываются только коды показателей, которые необходимы для заполнения данного приложения.

57.3. В графе 2 указывается код признака применения ставки акциза на этиловый спирт налогоплательщиком – производителем этилового спирта, алкогольной и (или) подакцизной спиртосодержащей продукции согласно приложению № 4 к настоящему Порядку.

57.4. В графе 3 (применительно к соответствующему коду показателя в графе 1) указывается процентное содержание этилового спирта в подакцизном товаре.

57.5. В графе 4 указывается (применительно к соответствующему коду показателя в графе 1 и значению процентного содержания этилового спирта в подакцизном товаре в совокупности) объем подакцизных товаров в литрах физического объема (с точностью до третьего знака после запятой).

57.6. В графе 5 указывается (применительно к соответствующему коду показателя в графе 1 и значению процентного содержания этилового спирта в подакцизном товаре в совокупности) налоговая база (объем подакцизного товара) в литрах безводного спирта, с точностью до третьего знака после запятой.

Для определения объема подакцизных товаров в литрах безводного спирта значение графы 3 умножается на значение графы 4 и делится на 100 процентов по подакцизным товарам.

Значение графы 5 переносится (по соответствующему коду показателя и коду вида подакцизного товара в совокупности) в графу 3 подраздела 2.1 и (или) в графу 3 подраздела 2.2 и (или) в графу 2 подраздела 2.3 и (или) в графу 2 подраздела 2.5 Раздела 2 налоговой декларации.

57.7. В графах 6 и 7 указываются код налогового периода от 01 до 12 согласно приложению № 1 к настоящему Порядку и год, в которых осуществлена реализация подакцизных товаров за пределы территории Российской Федерации в таможенной процедуре экспорта (реэкспорта).

Заполнение граф 6 и 7 предусмотрено для кодов показателей с 50001 по 50011, налоговая база по которым, отраженная в графе 5, отдельно по каждому коду показателя, указанному в графе 1, переносится в графу 2 подраздела 2.5 Раздела 2 налоговой декларации по соответствующим коду налогового периода и году.

58. В случае недостаточности строк приложения № 1 к форме налоговой декларации, представляемой на бумажном носителе, дополнительно заполняется необходимое количество листов указанного приложения. При этом сведения по строке 010 указываются только на первом листе приложения № 1 к форме налоговой декларации, в остальных строках 010 проставляется прочерк.

VII. Приложение № 2 «Сведения о реализации подакцизных товаров за пределы территории Российской Федерации при представлении банковской гарантии или договора поручительства» к форме налоговой декларации

59. Приложение № 2 к форме налоговой декларации заполняется отдельно в отношении каждой из действующих в налоговом периоде банковских гарантий (договоров поручительства) как представленных в налоговый орган в сроки, установленные пунктами 2 и 2.2 статьи 184 Кодекса, в целях освобождения от уплаты акциза по подакцизным товарам, реализованным за пределы территории Российской Федерации в таможенной процедуре экспорта (реэкспорта) в текущем налоговом периоде, так и представленных в налоговый орган в предыдущих налоговых периодах в указанных целях (за исключением банковских гарантий или договоров поручительства, обязательства по которым на начало налогового периода исполнены в полном объеме).

60. Приложение № 2 к форме налоговой декларации заполняется отдельно в отношении каждой банковской гарантии (договора поручительства).

60.1. По строке 001 указывается признак документа:

- 1 – банковская гарантия;
- 2 – договор поручительства;

60.2. По строке 010 указывается номер банковской гарантии (договора поручительства).

60.3. По строке 020 указывается дата выдачи банковской гарантии (дата заключения договора поручительства).

60.4. По строке 030 указывается дата начала срока действия банковской гарантии (договора поручительства).

60.5. По строке 040 указывается дата окончания срока действия банковской гарантии (договора поручительства).

60.6. По строке 050 указывается денежная сумма, на которую выдана банковская гарантия (денежная сумма, на которую заключен договор поручительства).

60.7. По строке 055 указывается превышение суммы акциза, освобожденной от уплаты акциза при реализации товаров за пределы территории Российской Федерации в таможенной процедуре экспорта (реэкспорта), в связи с представлением в налоговый орган банковской гарантии (договора поручительства), над суммой акциза, приходящейся на объем подакцизных товаров, факт экспорта (реэкспорта) которых документально подтвержден на конец налогового периода.

Значение строки 055 определяется как сумма значений строк 100 подраздела «Сведения о реализации подакцизных товаров за пределы территории Российской Федерации и документальном подтверждении факта экспорта (реэкспорта) подакцизных товаров» приложения № 2 к форме налоговой декларации.

В случае, если значение строки 055 будет равно нулю, приложение № 2 к форме налоговой декларации в отношении банковской гарантии (договора поручительства), указанной по строке 020, в составе налоговой декларации, представляемой за последующий налоговый период, не заполняется.

61. Раздел «Сведения о реализации подакцизных товаров за пределы территории Российской Федерации и документальном подтверждении факта экспорта (реэкспорта) подакцизных товаров» приложения № 2 к форме налоговой декларации заполняется отдельно в отношении каждого вида подакцизного товара, реализованного за пределы территории Российской Федерации в таможенной процедуре экспорта (реэкспорта), по которому налогоплательщик освобожден от уплаты акциза в связи с представлением в налоговый орган банковской гарантии (договора поручительства), указанной по строке 010:

61.1. По строке 060 указывается код вида подакцизного товара согласно графе 2 приложения № 2 к настоящему Порядку;

61.2. По строке 070 указываются сведения о сумме акциза, освобожденной от уплаты в связи с представлением банковской гарантии (договора поручительства) при реализации подакцизного товара за пределы территории Российской Федерации:

в графе 3 – код показателя 20001, 20008 или 20012 согласно приложению № 3 к настоящему Порядку;

в графе 4 – объем подакцизных товаров, реализация которого освобождена от уплаты акциза в связи с представлением банковской гарантии (договора поручительства);

в графе 5 – сумма акциза, освобожденная от уплаты акциза. Значение графы 5 определяется как произведение объема подакцизных товаров, указанного в графе 4, и соответствующей ставки акциза, установленной пунктом 1 статьи 193 Кодекса.

При реализации подакцизной продукции за пределы территории Российской Федерации в таможенной процедуре экспорта (реэкспорта) в нескольких налоговых периодах строка 070 приложения № 2 к форме налоговой декларации заполняется нарастающим итогом.

Строка 070 должна заполняться в налоговой декларации, представляемой за все налоговые периоды, в которых обязательства по банковской гарантии (договору поручительства), указанной по строке 020 приложения № 2 к форме налоговой декларации, являются неисполненными.

Суммированное значение строки 070 приложения № 2 к форме налоговой декларации по всем банковским гарантиям корреспондирует по соответствующему коду вида подакцизного товара в графах 3 и 4 подраздела 2.2 Раздела 2 налоговой декларации по коду показателя 20001, 20008 или 20012 в той части реализованной продукции, которая приходится на налоговый период, в котором осуществлялась реализация подакцизных товаров за пределы территории Российской Федерации в таможенной процедуре экспорта (реэкспорта);

61.3. По строке 080 указываются сведения о реализации подакцизных товаров за пределы территории Российской Федерации, факт экспорта (реэкспорта) которых документально подтвержден в налоговом периоде:

в графе 3 – код показателя 50003, 50008 или 50009 согласно приложению № 3 к настоящему Порядку;

в графе 4 – объем подакцизных товаров, реализованных за пределы территории Российской Федерации, факт экспорта (реэкспорта) которых документально подтвержден в налоговом периоде;

в графе 5 – сумма акциза, освобожденная от уплаты. Значение графы 5 определяется как произведение объема подакцизных товаров, указанного в графе 4, и соответствующей, действующей ставки акциза, установленной пунктом 1 статьи 193 Кодекса, в период отгрузки.

В графах 6 и 7 указывается код налогового периода от 01 до 12 согласно приложению № 1 к настоящему Порядку и год, в котором осуществлен вывоз подакцизных товаров за пределы территории Российской Федерации в таможенной процедуре экспорта (реэкспорта).

Суммированные по всем листам значения граф 4 и 5 по соответствующим графам 6 и 7 строки 080 приложения № 2 к форме налоговой декларации указываются (по соответствующему коду вида подакцизного товара) соответственно в графах 2 и 3 подраздела 2.5 Раздела 2 налоговой декларации по коду показателя 50003, 50008 или 50009.

61.4. По строке 090 указываются сведения о реализации подакцизных товаров за пределы территории Российской Федерации, факт экспорта (реэкспорта) которых документально подтвержден в предыдущих налоговых периодах:

в графе 3 – код показателя 50003, 50008 или 50009 согласно приложению № 3 к настоящему Порядку;

в графе 4 – объем подакцизных товаров, реализованных за пределы территории Российской Федерации, факт экспорта (реэкспорта) которых документально подтвержден в предыдущих налоговых периодах;

в графе 5 – сумма акциза, освобожденная от уплаты, приходящаяся на указанный в графе 4 объем подакцизных товаров. Значение графы 5 определяется как произведение объема подакцизных товаров, указанного в графе 4, и соответствующей, действующей в период отгрузки, ставки акциза, установленной пунктом 1 статьи 193 Кодекса;

в графах 6 и 7 указывается код налогового периода согласно приложению № 1 к настоящему Порядку и год, в котором осуществлен вывоз подакцизных товаров за пределы территории Российской Федерации в таможенной процедуре экспорта (реэкспорта).

В случае документального подтверждения факта экспорта (реэкспорта) подакцизных товаров, реализованных за пределы территории Российской Федерации в таможенной процедуре экспорта (реэкспорта) в нескольких налоговых периодах, строка 090 заполняется по каждому налоговому периоду и году, в котором осуществлялась такая реализация в рамках действия банковской гарантии (договора поручительства), указанной по строке 020 приложения № 2 к форме налоговой декларации.

61.5. По строке 100 указывается превышение суммы акциза, освобожденной от уплаты в связи с представлением банковской гарантии (договора поручительства), над суммой акциза, приходящейся на объем подакцизных товаров, факт экспорта (реэкспорта) которого документально подтвержден в налоговом периоде.

Значение строки 100 определяется как разность графы 5 строки 070 и графы 5 строк 080 и 090 приложения № 2 к форме налоговой декларации.

61.6. При заполнении графы 4 строк 070, 080 и 090 необходимо учитывать, что к указанному по строке 060 коду вида подакцизного товара применяется единица измерения, соответствующая установленному в приложении № 1 к настоящему Порядку коду единицы измерения налоговой базы подакцизного товара, указанного в графе 3 приложения № 2 к настоящему Порядку.

62. В случае недостаточности строк приложения № 2 к форме налоговой декларации, представляемой на бумажном носителе, дополнительно заполняется необходимое количество листов данного раздела. Количество листов приложения № 2 к форме налоговой декларации должно соответствовать количеству всех действующих в налоговом периоде банковских гарантий или договоров поручительства, обязательства по которым на начало налогового периода не исполнены в полном объеме.

VIII. Приложение № 3 к форме налоговой декларации «Сведения об объемах этилового спирта, реализованных покупателю (или переданных структурному подразделению)»

63. В приложении № 3 к форме налоговой декларации отражаются в соответствии с пунктом 18 статьи 204 Кодекса сведения об объемах этилового спирта (в том числе этилового спирта-сырца), реализованных (переданных) в налоговом периоде налогоплательщиками – производителями указанного этилового спирта каждому покупателю (или переданных каждому структурному подразделению), осуществляющему производство алкогольной и (или) подакцизной спиртосодержащей продукции.

64. По строке 010 указывается ИНН организации – покупателя этилового спирта.

65. По строке 020 указывается КПП организации – покупателя этилового спирта.

66. По строке 030 указывается регистрационный номер извещения об уплате авансового платежа акциза или извещения об освобождении от уплаты авансового платежа акциза.

67. По строке 040 указывается дата регистрации извещения об уплате авансового платежа акциза или извещения об освобождении от уплаты авансового платежа акциза.

68. В графе 1 указывается код показателя 60001 или 60002 согласно приложению № 3 к настоящему Порядку.

69. В графе 2 указывается применительно к коду показателя, указанному в графе 1, код вида этилового спирта, реализованного (переданного в структуре организации) в налоговом периоде, согласно графе 2 Кодов видов подакцизных товаров, приведенных в приложении № 2 к настоящему Порядку.

70. В графе 3 объем реализованного (переданного структурному подразделению) этилового спирта в литрах безводного спирта с точностью до третьего знака после запятой, код вида которого указан в графе 2.

71. В графе 4 указывается применительно к коду показателя, указанному в графе 1, и коду вида этилового спирта, указанному в графе 2 в совокупности, код вида подакцизной продукции, для производства которой реализован (передан структурному подразделению) этиловый спирт, согласно графе 2 Кодов видов подакцизных товаров, приведенных в приложении № 2 к настоящему Порядку.

72. В графе 5 указывается сумма авансового платежа акциза, исчисленная исходя из объема спирта, указанного в графе 3, в соответствии с извещением об уплате авансового платежа акциза или извещением об освобождении от уплаты авансового платежа акциза.

73. При недостаточности строк приложения № 3 к форме налоговой декларации, представляемой на бумажном носителе, дополнительно заполняется необходимое количество листов данного раздела.

**IX. Приложение № 4 к форме налоговой декларации
«Сведения об объемах этилового спирта,
полученных (реализованных) организацией»**

74. Приложение № 4 к форме налоговой декларации заполняется производителем этилового спирта (в том числе денатурированного) в случае его реализации организациям, имеющим свидетельство (свидетельства), предусмотренное пунктом 1 статьи 179.2 Кодекса, отдельно по каждой организации, имеющей данное свидетельство.

Приложение № 4 к форме налоговой декларации заполняется покупателем этилового спирта (в том числе денатурированного), имеющим свидетельство (свидетельства), предусмотренное пунктом 1 статьи 179.2 Кодекса, отдельно по каждой организации – продавцу этилового спирта.

75. По строке 001 проставляется признак организации:

1 – продавец – поставщик этилового спирта (в том числе денатурированного);

2 – покупатель – получатель этилового спирта (в том числе денатурированного).

76. По строке 010 указывается ИНН организации (продавца или покупателя) в соответствии с признаком организации, указанным по строке 001 приложения № 4 к форме налоговой декларации.

77. По строке 020 указывается КПП организации (продавца или покупателя) в соответствии с признаком организации, указанным по строке 001 приложения № 4 к форме налоговой декларации.

78. По строке 030 указывается серия и номер свидетельства, предусмотренного пунктом 1 статьи 179.2 Кодекса, выданного организации – покупателю.

79. По строке 040 указывается код вида этилового спирта в соответствии с графой 2 приложения № 2 к настоящему Порядку.

80. По строке 050 указывается номер счета-фактуры, выставленного каждым поставщиком этилового спирта.

81. По строке 060 указывается дата каждого счета-фактуры, указанного в строке 050.

82. По строке 070 указывается объем этилового спирта, полученный (реализованный) по каждому счету-фактуре в литрах физического объема (с точностью до третьего знака после запятой) применительно к коду вида этилового спирта, указанному по строке 040.

83. По строке 080 указывается номер корректировочного счета-фактуры.

84. По строке 090 указывается дата корректировочного счета-фактуры, указанного по строке 080.

85. По строке 100 указывается объем этилового спирта, полученный (реализованный) по каждому корректировочному счету-фактуре в литрах физического объема (с точностью до третьего знака после запятой), применительно к коду вида этилового спирта, указанному по строке 040.

Общий объем этилового спирта (в литрах физического объема), полученный (реализованный) в налоговом периоде определяется (применительно к коду вида

этилового спирта, указанному по строке 040) как сумма показателей строки 070 (если по строке 070 объем этилового спирта не был скорректирован по строке 100). Если указанный по строке 070 объем этилового спирта был скорректирован, то суммируется показатель этого объема, указанный по строке 100.

86. При недостаточности строк приложения № 4 к форме налоговой декларации, представляемой на бумажном носителе, дополнительно заполняется необходимое количество листов данного приложения к форме налоговой декларации. При этом сведения по строкам 001 – 030 указываются только на первом листе приложения № 4 к форме налоговой декларации, на других листах по указанным строкам проставляются прочерки.

Х. Приложение № 5 «Сведения об объемах этилового спирта, приобретенных (ввезенных, переданных в структуре одной организации) в налоговом периоде на основании извещения об уплате авансового платежа акциза, и об использовании этилового спирта» к форме налоговой декларации

87. Приложение № 5 к форме налоговой декларации заполняется применительно к конкретному извещению об уплате авансового платежа акциза, на основании которого приобретен (ввезен с территорий государств – членов Евразийского экономического союза, передан в структуре одной организации) этиловый спирт (далее в настоящем разделе - извещение).

Приложение № 5 к форме налоговой декларации заполняется, начиная с представления налоговой декларации за налоговый период, в котором осуществлялось приобретение (ввоз, передача в структуре одной организации) этилового спирта.

88. Приложение № 5 к форме налоговой декларации заполняется в отношении каждого представленного в налоговый орган извещения, по которому сумма уплаченного авансового платежа акциза превышает сумму акциза, исчисленную по всему объему реализованной подакцизной продукции (с учетом фактических потерь в процессе его перевозки, хранения, перемещения в структуре одной организации и последующей технологической обработки в пределах норм естественной убыли), произведенной из этилового спирта, закупленного на основании данного извещения.

89. По строке 010 указывается регистрационный номер актуального извещения, представленного в налоговый орган в сроки и порядке, установленными пунктами 7, 10, 20 статьи 204 Кодекса.

90. По строке 020 указывается дата регистрации извещения в соответствии с пунктом 10 статьи 204 Кодекса.

91. По строкам 030 и 040 указываются сведения о поставщике этилового спирта:

по строке 030 – ИНН организации;

по строке 040 – КПП организации.

92. По строке 050 указывается код вида закупаемого спирта согласно графе 2 приложения № 2 к настоящему Порядку.

Данные строки 050 должны соответствовать данным, указанным в графе 2 представленного в налоговый орган извещения, указанного в строках 010 – 020 приложения № 5 к форме налоговой декларации.

93. По строке 060 указывается объем этилового спирта, указанный в извещении, всего.

Значение строки 060 должно быть равно значению (сумме значений) строки 200 приложения № 5 к форме налоговой декларации.

94. По строке 070 указывается сумма авансового платежа акциза, приходящаяся на объем этилового спирта, указанный в извещении, которая была уплачена в срок, установленный пунктом 6 статьи 204 Кодекса.

95. По строке 080 указывается объем этилового спирта, фактически закупленного (ввезенного, переданного в структуре одной организации) в налоговом периоде.

Значение строки 080 должно быть равно значению (сумме значений) строки 200 приложения № 5 к форме налоговой декларации.

96. По строке 090 указывается сумма авансового платежа акциза, приходящаяся на объем фактически закупленного (ввезенного, переданного в структуре одной организации) этилового спирта, указанный по строке 080.

Значение строки 090 должно соответствовать значению строки 070 приложения № 5 к форме налоговой декларации.

97. По строке 100 указывается остаток этилового спирта, приходящийся на объем нереализованной подакцизной продукции на конец налогового периода, – всего.

Значение строки 100 определяется как сумма значений строк 320 приложения № 5 к форме налоговой декларации, заполненного по извещению, номер которого указан по строке 010.

В случае если значение строки 100 составляет ноль, приложение № 5 к форме налоговой декларации в отношении данного извещения в составе налоговой декларации, представляемой за последующий налоговый период, не заполняется.

98. По строке 110 указывается сумма авансового платежа акциза, соответствующая остатку этилового спирта, приходящемуся на объем нереализованной подакцизной продукции, на конец налогового периода, - всего.

Значение строки 110 определяется как сумма значений строк 330 приложения № 5 к форме налоговой декларации, заполненного по извещению, номер которого указан по строке 010.

В случае если значение строки 110 составляет ноль, приложение № 5 к форме налоговой декларации в отношении данного извещения в составе налоговой декларации, представляемой за следующий налоговый период, не заполняется.

99. Раздел «Сведения об использовании этилового спирта по виду алкогольной и (или) подакцизной спиртосодержащей продукции» приложения № 5 к форме налоговой декларации заполняется отдельно для каждого вида алкогольной или подакцизной спиртосодержащей продукции, для производства которой закуплен (ввезен, передан в структуре одной организации) этиловый

спирт на основании извещения, указанного по строке 010 приложения № 5 к форме налоговой декларации.

В случае если этиловый спирт закуплен (ввезен, передан в структуре одной организации) для производства нескольких видов алкогольной продукции, то Раздел «Сведения об использовании этилового спирта по виду алкогольной и (или) подакцизной спиртосодержащей продукции» приложения № 5 к форме налоговой декларации заполняется столько раз, сколько видов подакцизной продукции производится из закупленного (ввезенного, переданного в структуре одной организации) этилового спирта.

99.1. По строке 190 указывается код вида подакцизной продукции, для производства которой закуплен (ввезен, передан в структуре одной организации) этиловый спирт, согласно графе 2 приложения № 2 к настоящему Порядку «Коды видов подакцизных товаров».

99.2. По строке 200 указывается объем этилового спирта, приобретенный для производства подакцизного товара, код вида которого указан по строке 190.

Значение строки 200 должно соответствовать объему спирта, отраженному в графе 3 извещения об уплате авансового платежа акциза, для соответствующего вида подакцизного товара.

99.3. По строке 210 указывается объем потерь этилового спирта, безвозвратно утраченного в процессе транспортировки, хранения, перемещения в структуре одной организации и последующей технологической обработки, в пределах норм естественной убыли, на начало налогового периода.

Показатель строки 210 указывается нарастающим итогом, начиная с налогового периода, в котором был закуплен этиловый спирт.

Значение строки 210 определяется как сумма значений строк 270, заполненных по соответствующему извещению, в налоговых декларациях, представленных за предыдущие налоговые периоды.

99.4. По строке 220 указывается сумма акциза, приходящаяся на объем безвозвратно утерянного этилового спирта в пределах норм естественной убыли.

Значение строки 220 определяется как произведение объема этилового спирта, отраженного в строке 210, и соответствующей ставки акциза, установленной в статье 193 Кодекса в отношении вида подакцизного товара.

99.5. По строке 230 указывается объем безвозвратно утерянного этилового спирта, превышающий норму естественной убыли, на начало налогового периода (нарастающим итогом).

Значение строки 230 определяется как сумма значений строк 290, заполненных по соответствующему извещению в налоговых декларациях, представленных за предыдущие налоговые периоды.

99.6. По строке 240 указывается объем этилового спирта, использованный для производства подакцизного товара, реализованного (переданного) в предыдущих налоговых периодах.

Значение строки 240 определяется как сумма значений строк 300, заполненных по соответствующему извещению в налоговых декларациях, представленных за предыдущие налоговые периоды.

99.7. По строке 250 указывается сумма акциза, исчисленная при реализации (передаче) подакцизных товаров в предыдущих налоговых периодах.

Значение строки 250 определяется как сумма значений строк 310, заполненных по соответствующему извещению в налоговых декларациях, представленных за предыдущие налоговые периоды.

99.8. По строке 260 указывается остаток этилового спирта, приходящийся на объем нереализованных подакцизных товаров (неиспользованный для производства подакцизных товаров), на начало налогового периода.

Значение строки 260 корреспондирует значению строки 320, заполненной по соответствующему извещению в налоговой декларации, представленной за предыдущий налоговый период.

99.9. По строке 270 указывается объем потерь этилового спирта, допущенный в налоговом периоде в процессе его транспортировки, хранения, перемещения и последующей технологической обработки в пределах норм естественной убыли.

Значение строки (суммы строк) 270 указывается в графе 2 подраздела 2.3 Раздела 2 налоговой декларации с кодом показателя 30003 по графе 1.

99.10. По строке 280 указывается сумма авансового платежа акциза, приходящаяся на объем потерь этилового спирта, допущенных в налоговом периоде, в пределах норм естественной убыли.

Значение строки 280 определяется исходя из объема этилового спирта, указанного в строке 270, и соответствующей ставки акциза, установленной пунктом 1 статьи 193 Кодекса в отношении вида подакцизного товара.

Значение строки (суммы строк) 280 указывается в графе 3 подраздела 2.3 Раздела 2 налоговой декларации с кодом показателя 30003 по графе 1.

99.11. По строке 290 указывается объем потерь этилового спирта, допущенных в налоговом периоде, в процессе его транспортировки, хранения, перемещения в структуре одной организации и последующей технологической обработки, за исключением потерь в пределах норм естественной убыли.

99.12. По строке 300 указывается объем этилового спирта, использованный в налоговом периоде для производства реализованного (переданного) подакцизного товара.

Значение строки 300 должно быть равно сумме значений строк 301 – 303.

99.13. По строке 301 указывается объем этилового спирта, использованный для производства, реализованного (переданного) в налоговом периоде подакцизного товара на территории Российской Федерации.

Значение строки (суммы строк) 301 переносится в графу 3 подраздела 2.1 Раздела 2 налоговой декларации с соответствующим кодом показателя 10001, 10006 – 10012 по графе 1, а также в графу 2 подраздела 2.3 Раздела 2 налоговой декларации с кодом показателя 30009 по графе 1 налоговой декларации в случае ее представления одновременно с документами, подтверждающими право на применение налогового вычета.

99.14. По строке 302 указывается объем этилового спирта, использованный для производства подакцизного товара, реализованного в налоговом периоде на территорию государств – членов Евразийского экономического союза.

Значение строки 302 переносится в графу 3 подраздела 2.2 Раздела 2 налоговой декларации с кодом показателя 20002 или 20004 по графе 1, а также в графу 2 подраздела 2.3 Раздела 2 налоговой декларации с кодом показателя 30009 по графе 1 налоговой декларации в случае ее представления одновременно с документами, подтверждающими право на применение налогового вычета.

99.15. По строке 303 указывается объем этилового спирта, использованный для производства подакцизного товара, реализованного в налоговом периоде за пределы территории Российской Федерации, за исключением государств – членов Евразийского экономического союза.

Значение строки 303 переносится в графу 3 подраздела 2.2 Раздела 2 налоговой декларации с кодом показателя 20001, 20003, 20005, 20006 или 20007 по графе 1, а также в графу 2 подраздела 2.3 Раздела 2 налоговой декларации с кодом показателя 30009 по графе 1 налоговой декларации в случае ее представления одновременно с документами, подтверждающими право на применение налогового вычета.

99.16. По строке 310 указывается сумма акциза, исчисленная по реализованным (переданным) в налоговом периоде подакцизным товарам.

Значение строки 310 должно быть равно сумме значений строк 311 – 313.

99.17. По строке 311 указывается сумма акциза, исчисленная по реализованным (переданным) на территории Российской Федерации в налоговом периоде подакцизным товарам.

Значение строки 311 определяется как произведение значения строки 301 и соответствующей ставки акциза, установленной пунктом 1 статьи 193 Кодекса в отношении вида подакцизного товара.

Значение строки (суммы строк) 311 переносится в графу 4 подраздела 2.1 Раздела 2 налоговой декларации с соответствующим кодом показателя 10001, 10006 – 10012 по графе 1, а также в графу 3 подраздела 2.3 Раздела 2 налоговой декларации с кодом показателя 30009 по графе 1 налоговой декларации в случае ее представления одновременно с документами, подтверждающими право на применение налогового вычета.

99.18. По строке 312 указывается сумма акциза, исчисленная по подакцизным товарам, реализованным в налоговом периоде на территории государств – членов Евразийского экономического союза.

Значение строки 312 определяется как произведение значения строки 302 и соответствующей ставки акциза, установленной пунктом 1 статьи 193 Кодекса в отношении вида подакцизного товара.

Значение строки 312 переносится в графу 4 подраздела 2.2 Раздела 2 налоговой декларации с кодом показателя 20002 или 20004 по графе 1, а также в графу 3 подраздела 2.3 Раздела 2 налоговой декларации с кодом показателя 30009 по графе 1 налоговой декларации в случае ее представления одновременно с документами, подтверждающими право на применение налогового вычета.

99.19. По строке 313 указывается сумма акциза, исчисленная по подакцизным товарам, реализованным в налоговом периоде за пределы

территории Российской Федерации, за исключением государств – членов Евразийского экономического союза.

Значение строки 313 определяется как произведение значения строки 303 и соответствующей ставки акциза, установленной пунктом 1 статьи 193 Кодекса в отношении вида подакцизного товара.

Значение строки 313 переносится в графу 4 подраздела 2.2 Раздела 2 налоговой декларации с кодом показателя 20001, 20003, 20005, 20006 или 20007 по графе 1, а также в графу 3 подраздела 2.3 Раздела 2 налоговой декларации с кодом показателя 30009 по графе 1 налоговой декларации в случае ее представления одновременно с документами, подтверждающими право на применение налогового вычета.

99.20. По строке 320 рассчитывается остаток этилового спирта, приходящийся на объем нереализованных подакцизных товаров (не использованный для производства подакцизного товара), на конец налогового периода.

Значение строки 320 определяется как разность значений строк 200, 210, 230, 240, 270, 290 и 300.

99.21. По строке 330 указывается сумма авансового платежа акциза, соответствующая остатку этилового спирта, приходящемуся на объем нереализованных подакцизных товаров, на конец налогового периода.

Значение строки 330 определяется как произведение значения строки 320 и соответствующей ставки акциза, установленной пунктом 1 статьи 193 Кодекса в отношении вида подакцизного товара.

99.22. По строке 340 указывается сумма авансового платежа акциза, уплаченная при приобретении этилового спирта – дистиллятов (в том числе ввезенных в Российскую Федерацию с территории государств – членов Евразийского экономического союза, являющихся товарами Евразийского экономического союза), используемых в дальнейшем для производства алкогольной продукции, подлежащая налоговому вычету в соответствии с пунктом 16 статьи 200 Кодекса.

Значение строки (суммы строк) 340 указывается в подразделе 2.3 Раздела 2 налоговой декларации в графе 3 с кодом показателя 30010 по графе 1 подраздела 2.3 Раздела 2 налоговой декларации.

В случае отражения показателя строки 340 (суммы строк 340) в значении, равном значению строки 090, в отношении извещения, указанного по строке 010, в составе налоговой декларации, представляемой за следующий налоговый период, не заполняется.

100. В случае недостаточности строк приложения № 5 к форме налоговой декларации, представляемой на бумажном носителе, дополнительно заполняется необходимое количество листов данного приложения.

XI. Приложение № 6 «Сведения об объемах этилового спирта, приобретенных (ввезенных, переданных в структуре одной организации) на основании извещения об освобождении от уплаты авансового платежа акциза, и об использовании этилового спирта» к форме налоговой декларации

101. В приложении № 6 к форме налоговой декларации указываются сведения об объемах этилового спирта, приобретенных (ввезенных, переданных в структуре одной организации) на основании извещения об освобождении от уплаты авансового платежа акциза в связи с представлением налогоплательщиком - производителем алкогольной и (или) подакцизной спиртосодержащей продукции банковской гарантии в соответствии с пунктом 4 статьи 184 или пунктом 14 статьи 204 Кодекса.

Приложение № 6 к форме налоговой декларации заполняется применительно к конкретному извещению об освобождении от уплаты авансового платежа акциза (далее в настоящем разделе – извещение), при условии, что обязательства по банковской гарантии, указанной в графе 11 извещения, налогоплательщиком не исполнены в полном объеме.

102. По строке 001 указывается признак банковской гарантии, представленной в налоговый орган:

1 – банковская гарантия, представленная в соответствии с пунктом 4 статьи 184 Кодекса;

2 – банковская гарантия, представленная в соответствии с пунктом 14 статьи 204 Кодекса.

103. По строке 010 указывается номер банковской гарантии.

104. По строке 015 указывается дата выдачи банковской гарантии.

105. По строке 020 указывается дата начала срока действия банковской гарантии.

106. По строке 030 указывается дата окончания срока действия банковской гарантии.

107. По строке 040 указывается денежная сумма, на которую выдана банковская гарантия.

108. В случае представления в налоговый орган в соответствии с пунктом 20 статьи 204 Кодекса банковской гарантии на дополнительную сумму авансового платежа акциза, строки 010 – 040 заполняются отдельно по каждой банковской гарантии, указанной во вновь представленном извещении.

109. По строке 050 указывается регистрационный номер извещения, представленного в налоговый орган в соответствии с положениями пунктов 11 и 14 статьи 204 Кодекса.

110. По строке 060 указывается дата регистрации извещения в налоговом органе.

111. По строкам 070 и 080 указываются сведения о поставщике этилового спирта:

по строке 070 – ИНН организации;

по строке 080 – КПП организации.

112. По строке 090 указывается код вида закупаемого этилового спирта согласно графе 2 приложения № 2 к настоящему Порядку «Коды видов подакцизных товаров».

Данные строки 090 должны соответствовать данным, отраженным в графе 2 представленного в налоговый орган извещения.

113. По строке 100 указывается объем этилового спирта, код которого указан по строке 090, по данным извещения, указанного по строке 050.

114. По строке 110 указывается сумма авансового платежа акциза, приходящаяся на объем этилового спирта, указанный в извещении.

115. По строке 120 указывается объем этилового спирта, фактически закупленный (ввезенный, переданный в структуре одной организации) на основании извещения, указанного по строке 050.

116. По строке 130 указывается сумма авансового платежа акциза, освобожденная от уплаты в связи с представлением банковской гарантии, указанной по строке 010, приходящаяся на объем этилового спирта, фактически закупленного на основании извещения, реквизиты которого указаны по строке 050.

117. По строке 135 указываются месяц и год, на которые приходится 100-й или 190-й календарный день с начала первого налогового периода расчетного срока, в случае если налогоплательщиком представлена в налоговый орган банковская гарантия, предусмотренная пунктом 14 статьи 204 Кодекса (признак 2 по строке 001).

Если налогоплательщиком представлена в налоговый орган банковская гарантия, предусмотренная пунктом 4 статьи 184 Кодекса (признак 1 по строке 001), то по строке 135 указываются месяц и год, на которые приходится 250-й календарный день с начала первого налогового периода расчетного срока.

118. Раздел 1.1 «Сведения о вновь представленном извещении» приложения № 6 к форме налоговой декларации заполняется налогоплательщиком в случае представления в налоговый орган извещения взамен аннулированного извещения в соответствии с пунктом 20 статьи 204 Кодекса.

118.1. По строке 140 указывается регистрационный номер вновь представленного извещения, действующего на дату представления налоговой декларации за соответствующий налоговый период.

118.2. По строке 150 указывается дата регистрации вновь представленного извещения.

118.3. По строкам 160 и 170 указываются сведения о поставщике этилового спирта:

по строке 160 – ИНН организации;

по строке 170 – КПП организации.

118.4. По строке 180 указывается код вида закупаемого этилового спирта согласно графе 2 приложения № 2 к настоящему Порядку.

Данные строки 180 должны соответствовать данным, указанным в графе 2 вновь представленного извещения.

118.5. По строке 190 указывается объем этилового спирта в соответствии с вновь представленным извещением.

118.6. По строке 200 указывается сумма авансового платежа акциза, приходящаяся на объем этилового спирта, указанного во вновь представленном извещении.

119. Раздел 1.2 «Сведения об использовании этилового спирта по виду алкогольной и (или) подакцизной спиртосодержащей продукции в пределах расчетного срока» приложения № 6 к форме налоговой декларации заполняется отдельно для каждого кода вида подакцизного товара, для производства которого приобретен этиловый спирт.

При заполнении налоговой декларации за налоговый период за пределами расчетного срока Раздел 1.2 «Сведения об использовании этилового спирта по виду алкогольной и (или) подакцизной спиртосодержащей продукции в пределах расчетного срока» приложения № 6 к форме налоговой декларации не заполняется.

119.1. По строке 210 указывается код вида подакцизного товара, для производства которого приобретен (ввезен, передан в структуре одной организации) этиловый спирт согласно графе 2 приложения № 2 к настоящему Порядку «Коды видов подакцизных товаров».

119.2. По строке 220 указывается объем этилового спирта, приобретенный (ввезенный, переданный в структуре одной организации) для производства подакцизных товаров, код которых указан по строке 210.

119.3. По строке 230 указывается сумма авансового платежа акциза, освобожденная от уплаты в связи с представлением банковской гарантии, приходящаяся на объем спирта, фактически закупленного для производства подакцизного товара, в отношении которого заполняется данный раздел.

Значение строки 230 определяется как произведение объема этилового спирта, указанного в строке 220, и ставки акциза, установленной пунктом 1 статьи 193 Кодекса в отношении соответствующего вида подакцизного товара.

119.4. По строке 240 указывается остаток этилового спирта, приходящийся на объем нереализованных подакцизных товаров (неиспользованный для производства подакцизных товаров), на начало налогового периода.

119.5. По строке 250 указывается объем подакцизных товаров, реализованных (переданных) в налоговом периоде на территории Российской Федерации.

Значение строки (суммы строк) 250 указывается в графе 3 подраздела 2.1 Раздела 2 налоговой декларации с соответствующим кодом показателя 10001, 10006 – 10012 по графе 1 подраздела 2.1 Раздела 2 налоговой декларации.

119.6. По строке 255 указывается сумма акциза, исчисленная по подакцизным товарам, реализованным (переданным) в налоговом периоде на территории Российской Федерации, соответствующая объему подакцизного товара, указанного по строке 250.

Значение строки (суммы строк) 255 указывается в графе 4 подраздела 2.1 Раздела 2 налоговой декларации с соответствующим кодом показателя 10001, 10006 - 10012 по графе 1 подраздела 2.1 Раздела 2 налоговой декларации.

119.7. По строке 260 указывается объем подакцизных товаров, реализованных в налоговом периоде за пределы территории Российской

Федерации (за исключением государств – членов Евразийского экономического союза).

Значение строки 260 указывается в графе 3 подраздела 2.2 Раздела 2 налоговой декларации с кодом показателя 20001, 20003, 20005, 20006 или 20007 по графе 1 подраздела 2.2 Раздела 2 налоговой декларации.

119.8. По строке 265 указывается сумма акциза, исчисленная по подакцизным товарам, реализованным в налоговом периоде за пределы территории Российской Федерации (за исключением государств – членов Евразийского экономического союза), соответствующая объему подакцизного товара, указанному по строке 260.

Значение строки 265 указывается в графе 4 подраздела 2.2 Раздела 2 налоговой декларации с кодом показателя 20001, 20003, 20005, 20006 или 20007 по графе 1 подраздела 2.2 Раздела 2 налоговой декларации.

119.9. По строке 266 указывается объем подакцизных товаров, по которым факт реализации за пределы территории Российской Федерации (за исключением государств – членов Евразийского экономического союза) документально подтвержден в налоговом периоде.

Значение строки 266 указывается в графе 2 подраздела 2.5 Раздела 2 налоговой декларации с кодом показателя 50001, 50003 или 50005 по графе 1 подраздела 2.5 Раздела 2 налоговой декларации.

119.10. По строке 267 указывается сумма акциза по подакцизным товарам, по которым факт реализации за пределы территории Российской Федерации (за исключением государств – членов Евразийского экономического союза) документально подтвержден в налоговом периоде.

Значение строки 267 указывается в графе 3 подраздела 2.5 Раздела 2 налоговой декларации с кодом показателя 50001, 50003 или 50005 по графе 1 подраздела 2.5 Раздела 2 налоговой декларации.

119.11. По строке 270 указывается объем подакцизных товаров, реализованных в налоговом периоде на территории государств – членов Евразийского экономического союза.

Значение строки 270 указывается в графе 3 подраздела 2.2 Раздела 2 налоговой декларации с кодом показателя 20002 или 20004 по графе 1 подраздела 2.2 Раздела 2 налоговой декларации.

119.12. По строке 275 указывается сумма акциза, исчисленная по подакцизным товарам, реализованным в налоговом периоде на территории государств – членов Евразийского экономического союза, соответствующая объему подакцизного товара, указанному по строке 270.

Значение строки 275 указывается в графе 4 подраздела 2.2 Раздела 2 налоговой декларации с кодом показателя 20002 или 20004 по графе 1 подраздела 2.2 Раздела 2 налоговой декларации.

119.13. По строке 276 указывается объем подакцизных товаров, по которым факт реализации на территории государств – членов Евразийского экономического союза документально подтвержден в налоговом периоде.

Значение строки 276 указывается в графе 2 подраздела 2.5 Раздела 2 налоговой декларации с кодом показателя 50002 или 50004 по графе 1 подраздела 2.5 Раздела 2 налоговой декларации.

119.14. По строке 277 указывается сумма акциза по подакцизным товарам, по которым факт реализации на территории государств – членов Евразийского экономического союза документально подтвержден в налоговом периоде.

Значение строки 277 указывается в графе 3 подраздела 2.5 Раздела 2 налоговой декларации с кодом показателя 50002 или 50004 по графе 1 подраздела 2.5 Раздела 2 налоговой декларации.

119.15. По строке 280 указывается общий объем подакцизных товаров, реализованных (переданных) в предыдущих налоговых периодах на территории Российской Федерации.

Значение строки 280 определяется (по соответствующему коду вида этилового спирта и коду вида подакцизного товара в совокупности) как сумма строк 250, заполненных по соответствующей банковской гарантии в налоговых декларациях, представленных за предыдущие налоговые периоды, в которых осуществлялась реализация (передача) подакцизных товаров на территории Российской Федерации.

119.16. По строке 285 указывается сумма акциза по подакцизным товарам, реализованным (переданным) в предыдущих налоговых периодах на территории Российской Федерации, соответствующая объему подакцизного товара, отраженному в строке 280.

Значение строки 285 определяется (по соответствующему коду вида этилового спирта и коду вида подакцизного товара в совокупности) как сумма строк 255, заполненных по соответствующей банковской гарантии в налоговых декларациях, представленных за предыдущие налоговые периоды, в которых осуществлялась реализация (передача) подакцизных товаров на территории Российской Федерации.

119.17. По строке 290 указывается общий объем подакцизных товаров, реализованных в предыдущих налоговых периодах за пределы территории Российской Федерации (в том числе на территории государств – членов Евразийского экономического союза).

Значение строки 290 определяется как сумма значений строк 260 и 270, заполненных по соответствующей банковской гарантии, в налоговых декларациях, представленных за предыдущие налоговые периоды, в которых осуществлялась реализация подакцизных товаров за пределы территории Российской Федерации.

119.18. По строке 295 указывается сумма акциза по подакцизным товарам, реализованным в предыдущих налоговых периодах за пределы территории Российской Федерации (в том числе на территории государств – членов Евразийского экономического союза), соответствующая объему подакцизных товаров, указанному в строке 290.

Значение строки 295 определяется (по соответствующему коду вида спирта и коду вида подакцизного товара в совокупности) как сумма строк 265 и 275, заполненных по соответствующей банковской гарантии, в налоговых

декларациях, представленных за предыдущие налоговые периоды, в которых осуществлялась реализация подакцизных товаров за пределы территории Российской Федерации.

119.19. По строке 300 указывается общий объем фактических потерь этилового спирта, допущенных в процессе его перевозки, хранения, перемещения в структуре одной организации и последующей технологической обработки, в пределах норм естественной убыли, за все налоговые периоды (нарастающим итогом), в которых осуществлялось производство подакцизного товара, код вида подакцизного товара которого указан по строке 210.

119.20. По строке 305 указывается сумма авансового платежа акциза, приходящаяся на общий объем фактических потерь этилового спирта, допущенных в процессе его перевозки, хранения, перемещения в структуре одной организации и последующей технологической обработки, в пределах норм естественной убыли, на конец налогового периода, соответствующая объему, указанному по строке 300.

119.21. По строке 310 указывается общий объем фактических потерь этилового спирта, допущенных в процессе его перевозки, хранения, перемещения в структуре одной организации и последующей технологической обработки, свыше норм естественной убыли, за все налоговые периоды (нарастающим итогом), в которых осуществлялось производство подакцизного товара, код вида которого указан по строке 210.

119.22. По строке 315 указывается сумма авансового платежа акциза, приходящаяся на общий объем фактических потерь этилового спирта, допущенных в процессе его перевозки, хранения, перемещения в структуре одной организации и последующей технологической обработки, свыше норм естественной убыли, на конец налогового периода, соответствующая объему, указанному по строке 310.

119.23. По строке 320 указывается остаток этилового спирта, приходящийся на объем нерезализованных подакцизных товаров (неиспользованный для производства подакцизного товара), на конец налогового периода.

Значение строки 320 определяется по формуле: стр. 320 = стр. 220 - стр. 250 - стр. 260 - стр. 270 - стр. 280 - стр. 290 - стр. 300 - стр. 310 приложения № 6 к форме налоговой декларации.

120. Раздел 1.3 «Сведения о сумме фактического исполнения обязательств, обеспеченных банковской гарантией» приложения № 6 к форме налоговой декларации заполняется только в налоговой декларации, представляемой за налоговый период, на который приходится 100-й, 190-й или 250-й календарный день с начала первого налогового периода расчетного срока.

Заполняется отдельно для каждого кода вида подакцизного товара, для производства которого приобретен (ввезен, передан в структуре одной организации) этиловый спирт.

120.1. По строке 325 указывается код вида подакцизного товара согласно графе 2 приложения № 2 к настоящему Порядку «Коды видов подакцизных товаров».

120.2. По строке 330 указывается сумма акциза, исчисленная (уплаченная) за налоговые периоды расчетного срока по реализованному на территории Российской Федерации, а также по вывезенному за пределы территории Российской Федерации подакцизному товару, произведенному из этилового спирта при закупке (передаче в структуре организации, ввозе на территорию Российской Федерации) которого налогоплательщику предоставлено освобождение от уплаты авансового платежа акциза в связи с представлением банковской гарантии, указанной по строке 010 приложения № 6 к форме налоговой декларации.

120.3. По строке 340 указывается сумма акциза, обоснованность освобождения от уплаты которой по подакцизным товарам, вывезенным за пределы территории Российской Федерации (в том числе на территории государств – членов Евразийского экономического союза), подтверждена по результатам камеральной налоговой проверки за налоговые периоды расчетного срока.

120.4. По строке 350 указывается сумма акциза, обоснованность освобождения, от уплаты которой по подакцизным товарам, вывезенным за пределы территории Российской Федерации (в том числе на территории государств – членов Евразийского экономического союза), не подтверждена по результатам камеральной налоговой проверки за налоговые периоды расчетного срока.

120.5. По строке 360 указывается сумма авансового платежа, приходящаяся на объем фактических потерь этилового спирта в пределах норм естественной убыли.

Значение строки 360 равно значению строки 305, заполненной по соответствующей банковской гарантии в налоговой декларации, представляемой за налоговый период, на который приходится 100-й, 190-й или 250-й календарный день с начала первого налогового периода расчетного срока.

120.6. По строке 370 указывается сумма авансового платежа акциза, подлежащая уплате по окончании расчетного срока, в соответствии с подпунктом 2 пункта 6 статьи 184 Кодекса или подпунктом 2 пункта 13 статьи 204 Кодекса.

Значение строки 370 определяется как разность строк 230, 330, 340 и 360, заполненных по соответствующей банковской гарантии и коду вида подакцизного товара.

Сумма строки 370 указывается в графе 2 подраздела 2.4.1 Раздела 2 налоговой декларации с кодом показателя 60005, 60007 или 60009 по графе 1 подраздела 2.4 Раздела 2 налоговой декларации.

120.7. По строке 380 указывается остаток этилового спирта, закупленного на основании извещения, указанного по строке 050 (строке 140 – в случае, если в налоговый орган было представлено корректировочное извещение) приложения № 6 к форме налоговой декларации, приходящийся на объем нереализованных подакцизных товаров (неиспользованный для производства подакцизного товара), на конец налогового периода.

Значение строки 380 равно значению строки 320, заполненной по соответствующей банковской гарантии и коду вида подакцизного товара в налоговой декларации, представляемой за налоговый период, на который приходится 100-й, 190-й или 250-й календарный день с начала первого налогового периода расчетного срока.

121. Раздел 1.4 «Сведения о сумме авансового платежа акциза, уплаченной налогоплательщиком (банком-гарантом) по окончании расчетного срока, подлежащей налоговому вычету» приложения № 6 к форме налоговой декларации заполняется в налоговой декларации, представляемой за налоговый период, находящийся за пределами расчетного срока, предусмотренного пунктом 4 статьи 184 Кодекса или пунктом 11 статьи 204 Кодекса.

Заполняется отдельно для каждого кода вида подакцизного товара, для производства которого приобретен (ввезен, передан в структуре одной организации) этиловый спирт.

121.1. По строке 385 указывается код вида подакцизного товара согласно Кодам видов подакцизных товаров, приведенным в приложении № 2 к настоящему Порядку.

121.2. По строке 390 указывается сумма авансового платежа акциза, уплаченная налогоплательщиком по соответствующему коду вида подакцизного товара по окончании расчетного срока, в соответствии с подпунктом 2 пункта 6 статьи 184 Кодекса или подпунктом 2 пункта 13 статьи 204 Кодекса.

121.3. По строке 400 указывается сумма авансового платежа акциза, не подлежащая (не принятая) к налоговому вычету, на начало налогового периода.

121.4. По строке 405 указывается остаток этилового спирта, приходящийся на объем нереализованных подакцизных товаров, на начало налогового периода.

Значение строки 405 корреспондирует значению строки 490, заполненной по соответствующей банковской гарантии и коду вида подакцизного товара в налоговой декларации, представленной за предыдущий налоговый период.

121.5. По строке 410 указывается объем подакцизных товаров, реализованных (переданных) в налоговом периоде, не включенном в расчетный срок, на территории Российской Федерации.

Значение строки (суммы строк) 410 указывается в графе 3 подраздела 2.1 Раздела 2 налоговой декларации с соответствующим кодом показателя 10001, 10006 – 10012 по графе 1 подраздела 2.1 Раздела 2 налоговой декларации.

121.6. По строке 415 указывается сумма акциза по подакцизным товарам, реализованным (переданным) в налоговом периоде на территории Российской Федерации, соответствующая объему подакцизного товара, отраженному по строке 410.

Значение строки 415 определяется как произведение значения строки 410 и соответствующей ставки акциза, установленной пунктом 1 статьи 193 Кодекса в отношении вида подакцизного товара.

Значение строки (суммы строк) 415 указывается в графе 4 подраздела 2.1 Раздела 2 налоговой декларации с соответствующим кодом показателя 10001, 10006 – 10012 по графе 1 подраздела 2.1 Раздела 2 налоговой декларации.

121.7. По строке 420 указывается объем реализованных подакцизных товаров в налоговом периоде, не включенном в расчетный срок, за пределы территории Российской Федерации (за исключением государств – членов Евразийского экономического союза).

Значение строки 420 указывается в графе 3 подраздела 2.2 Раздела 2 налоговой декларации с кодом показателя 20001, 20003, 20005, 20006 или 20007 по графе 1 подраздела 2.2 Раздела 2 налоговой декларации.

121.8. По строке 425 указывается сумма акциза по подакцизным товарам, реализованным в налоговом периоде за пределы территории Российской Федерации (за исключением государств – членов Евразийского экономического союза), соответствующая объему подакцизного товара, отраженному по строке 420.

Значение строки 425 определяется как произведение значения строки 420 и соответствующей ставки акциза, установленной пунктом 1 статьи 193 Кодекса в отношении вида подакцизного товара.

Значение строки 425 указывается в графе 4 подраздела 2.2 Раздела 2 налоговой декларации с кодом показателя 20001, 20003, 20005, 20006 или 20007 по графе 1 подраздела 2.2 Раздела 2 налоговой декларации.

121.9. По строке 430 указывается объем подакцизных товаров, реализованных в налоговом периоде, не включенном в расчетный срок, на территории государств – членов Евразийского экономического союза.

Значение строки 430 указывается в графе 3 подраздела 2.2 Раздела 2 налоговой декларации с кодом показателя 20002 или 20004 по графе 1 подраздела 2.2 Раздела 2 налоговой декларации.

121.10. По строке 435 указывается сумма акциза по подакцизным товарам, реализованным на территории государств – членов Евразийского экономического союза, соответствующая объему подакцизных товаров, отраженному по строке 430.

Значение строки 435 определяется как произведение значения строки 430 и соответствующей ставки акциза, установленной пунктом 1 статьи 193 Кодекса в отношении подакцизного товара.

Значение строки 435 указывается в графе 4 подраздела 2.2 Раздела 2 налоговой декларации с кодом показателя 20002 или 20004 по графе 1 подраздела 2.2 Раздела 2 налоговой декларации.

121.11. По строке 440 указывается объем фактических потерь этилового спирта, допущенных в процессе транспортировки, хранения, перемещения в структуре одной организации и последующей технологической обработки в пределах норм естественной убыли в налоговом периоде.

121.12. По строке 445 указывается сумма авансового платежа акциза, приходящаяся на объем фактических потерь этилового спирта, допущенных в процессе транспортировки, хранения, перемещения в структуре одной организации и последующей технологической обработки, в пределах норм естественной убыли в налоговом периоде.

Значение строки 445 определяется как произведение значения строки 440 и соответствующей ставки акциза, установленной пунктом 1 статьи 193 Кодекса в отношении вида подакцизного товара.

121.13. По строке 450 указывается объем фактических потерь этилового спирта в процессе транспортировки, хранения, перемещения в структуре одной организации и последующей технологической обработки свыше норм естественной убыли, допущенных в налоговом периоде.

121.14. По строке 455 указывается сумма авансового платежа акциза, приходящаяся на объем фактических потерь этилового спирта в процессе транспортировки, хранения, перемещения в структуре одной организации и последующей технологической обработки свыше норм естественной убыли, допущенных в налоговом периоде.

Значение строки 455 определяется как произведение значения строки 450 и соответствующей ставки акциза, установленной пунктом 1 статьи 193 Кодекса в отношении вида подакцизного товара.

121.15. По строке 460 указывается сумма авансового платежа акциза по реализованным (переданным) подакцизным товарам, подлежащая налоговому вычету в налоговом периоде.

Значение строки 460 определяется путем суммирования значений строк 415, 425, 435 и 445.

Сумма строки 460 указывается в графе 3 подраздела 2.3 Раздела 2 налоговой декларации с кодом показателя 30008 по графе 1 подраздела 2.3 Раздела 2 налоговой декларации.

121.16. По строке 470 указывается сумма авансового платежа акциза, уплаченная при приобретении этилового спирта (в том числе ввезенного в Российскую Федерацию с территорий государств – членов Евразийского экономического союза, являющегося товаром Евразийского экономического союза), используемого в дальнейшем для производства алкогольной продукции, подлежащая налоговому вычету в соответствии с пунктом 16 статьи 200 Кодекса.

Значение строки (суммы строк) 470 указывается в подразделе 2.3 Раздела 2 налоговой декларации в графе 3 с кодом показателя 30010 по графе 1 подразделе 2.3 Раздела 2 налоговой декларации.

В случае отражения налогоплательщиком показателя строки 470 (суммы строк 470) в значении, равном значению строки 390 (суммы строк 390), в отношении банковской гарантии, в составе налоговой декларации, представляемой за следующий налоговый период, не заполняется.

121.17. По строке 480 указывается сумма авансового платежа акциза, не подлежащая (не принятая) к налоговому вычету в соответствии с пунктом 7 статьи 184 Кодекса и пунктом 16 статьи 204 Кодекса, на конец налогового периода.

Значение строки 480 определяется как разность строк 400 и 460.

При заполнении налоговой декларации за налоговый период, следующий за налоговым периодом, в котором сумма авансового платежа акциза, уплаченная по окончании расчетного срока, принята к налоговому вычету в полном объеме,

и значение строки 480 составит ноль, в отношении банковской гарантии, указанной по строке 010, строка 480 не заполняется.

121.18. По строке 490 указывается остаток этилового спирта, закупленного на основании извещения, указанного по строке 050 (строке 140 – в случае если было вновь представленное извещение), приходящийся на объем нереализованных подакцизных товаров (неиспользованный для производства подакцизных товаров), на конец налогового периода.

Значение строки 490 определяется как разность строк 405, 410, 420, 430, 440 и 450, заполненных по соответствующей банковской гарантии и коду вида подакцизного товара.

122. В случае недостаточности строк приложения № 6 к форме налоговой декларации, представляемой на бумажном носителе, дополнительно заполняется необходимое количество листов данного приложения.

Приложение № 1
к порядку заполнения налоговой
декларации по акцизам на этиловый
спирт, алкогольную и (или) подакцизную
спиртосодержащую продукцию,
сахаросодержащие напитки,
а также на виноград,
утвержденному приказом ФНС России
от 18.04.2023 № ЕД-7-3/262@

КОДЫ, ОПРЕДЕЛЯЮЩИЕ НАЛОГОВЫЙ ПЕРИОД

Код	Наименование
01	январь
02	февраль
03	март
04	апрель
05	май
06	июнь
07	июль
08	август
09	сентябрь
10	октябрь
11	ноябрь
12	декабрь
71	за январь при реорганизации и (или) ликвидации организации
72	за февраль при реорганизации и (или) ликвидации организации
73	за март при реорганизации и (или) ликвидации организации
74	за апрель при реорганизации и (или) ликвидации организации
75	за май при реорганизации и (или) ликвидации организации
76	за июнь при реорганизации и (или) ликвидации организации
77	за июль при реорганизации и (или) ликвидации организации

78	за август при реорганизации и (или) ликвидации организации
79	за сентябрь при реорганизации и (или) ликвидации организации
80	за октябрь при реорганизации и (или) ликвидации организации
81	за ноябрь при реорганизации и (или) ликвидации организации
82	за декабрь при реорганизации и (или) ликвидации организации

КОДЫ МЕСТА ПРЕДСТАВЛЕНИЯ НАЛОГОВОЙ ДЕКЛАРАЦИИ В НАЛОГОВЫЙ ОРГАН

Код	Наименование
120	по месту жительства индивидуального предпринимателя
213	по месту учета в качестве крупнейшего налогоплательщика
214	по месту нахождения российской организации, не являющейся крупнейшим налогоплательщиком
215	по месту нахождения правопреемника, не являющегося крупнейшим налогоплательщиком
216	по месту учета правопреемника, являющегося крупнейшим налогоплательщиком
220	по месту нахождения обособленного подразделения российской организации
331	по месту осуществления деятельности иностранной организации через отделение иностранной организации

КОДЫ ФОРМ РЕОРГАНИЗАЦИИ И КОД ЛИКВИДАЦИИ ОРГАНИЗАЦИИ

Код	Наименование
1	преобразование
2	слияние
3	разделение
5	присоединение

6	разделение с одновременным присоединением
9	закрытие обособленного подразделения
0	ликвидация

КОДЫ, ОПРЕДЕЛЯЮЩИЕ СПОСОБ И ВИД ПРЕДСТАВЛЕНИЯ НАЛОГОВОЙ ДЕКЛАРАЦИИ В НАЛОГОВЫЙ ОРГАН

Код	Наименование
01	на бумажном носителе (по почте)
02	на бумажном носителе (лично)
03	на бумажном носителе с дублированием на съемном носителе (лично)
04	по телекоммуникационным каналам связи с ЭП
05	другое
08	на бумажном носителе с дублированием на съемном носителе (по почте)
09	на бумажном носителе с использованием штрих-кода (лично)
10	на бумажном носителе с использованием штрих-кода (по почте)

КОДЫ ЕДИНИЦ ИЗМЕРЕНИЯ НАЛОГОВОЙ БАЗЫ ПОДАКЦИЗНЫХ ТОВАРОВ

Единица измерения налоговой базы подакцизного товара	Код единицы измерения по Общероссийскому классификатору единиц измерения ОК 015-94 (МК 002-97) (ОКЕИ)
литр	112
литр безводного (чистого) спирта	831
тонна	168

**КОДЫ СРОКА УПЛАТЫ СУММЫ АКЦИЗА
(АВАНСОВОГО ПЛАТЕЖА АКЦИЗА)**

Код	Наименование
01	сумма авансового платежа акциза, подлежащая уплате в бюджет по сроку, установленному пунктом 6 статьи 204 Кодекса
02	сумма авансового платежа акциза, подлежащая уплате в бюджет по срокам, установленным пунктом 6 статьи 184 Кодекса и пунктом 13 статьи 204 Кодекса
03	сумма акциза, подлежащая уплате в бюджет по сроку, установленному пунктом 3 статьи 204 Кодекса
04	сумма акциза, подлежащая уплате в бюджет по сроку, установленному пунктом 3.1 статьи 204 Кодекса

Приложение № 2

к порядку заполнения налоговой декларации по акцизам на этиловый спирт, алкогольную и (или) подакцизную спиртосодержащую продукцию, сахаросодержащие напитки, а также на виноград,

утвержденному приказом ФНС России

от 19.04.2023 № ЕД-7-3/2620

КОДЫ ВИДОВ ПОДАКЦИЗНЫХ ТОВАРОВ

Виды подакцизных товаров	Коды видов подакцизных товаров	Код вида единицы измерения налоговой базы подакцизных товаров (к кодам видов подакцизных товаров, указанным в разделах, подразделах налоговой декларации и приложениях к форме налоговой декларации, применяется единица измерения, соответствующая коду вида единицы измерения налоговой базы подакцизных товаров, указанному в графе 3 настоящего Приложения)
1	2	3
ЭТИЛОВЫЙ СПИРТ ИЗ ВСЕХ ВИДОВ СЫРЬЯ		
Этиловый спирт из пищевого сырья, денатурированный	111	831
Этиловый спирт из непищевого сырья, денатурированный	121	831
Этиловый спирт-сырец из пищевого сырья	140	831
Этиловый спирт-сырец из всех видов сырья, за исключением пищевого	150	831
Этиловый спирт (за исключением этилового спирта-сырца, а также спирта денатурированного) из пищевого сырья	160	831
Дистилляты	166	831
Этиловый спирт (за исключением этилового спирта-сырца, а также спирта денатурированного) из всех видов сырья, за исключением пищевого	170	831

**АЛКОГОЛЬНАЯ ПРОДУКЦИЯ (ЗА ИСКЛЮЧЕНИЕМ ПИВА И НАПИТКОВ,
ИЗГОТАВЛИВАЕМЫХ НА ОСНОВЕ ПИВА, ПРОИЗВЕДЕННЫХ БЕЗ ДОБАВЛЕНИЯ
ЭТИЛОВОГО СПИРТА) И СПИРТСОДЕРЖАЩАЯ ПРОДУКЦИЯ**

Алкогoльнaя прoдукция с oбъемнoй дoлей этилoвoгo спирта свыше 9 прoцeнтoв (зa иcключeниeм пивa, вин (крoмe крeплeнoгo (ликeрнoгo) винa), винoмaтeриaлoв (крoмe крeплeнoгo винa нaливoм), фруктoвoвoгo вин, прoизвeдeннoгo зa прeдeлaми тeрритoрии Рoссийскoй Фeдeрaции, плoдoвoй алкoгoльнoй прoдукции, игриcтoвoгo вин, включaя рoссийскoe шaмпaнскoe, a тaкжe зa иcключeниeм виннoвoгo нaпиткoв, прoизвeдeннoгo зa прeдeлaми тeрритoрии Рoссийскoй Фeдeрaции, винoгрaдoсoдeржaщиx нaпиткoв, плoдoвoвoгo алкoгoльнoгo нaпиткoв, изгoтaвливaeмoгo бeз дoбaвлeния рeктификoвaннoгo этилoвoгo спирта, прoизвeдeннoгo из пищeвoгo сoрyрa, и (или) бeз дoбaвлeния спиртoвaннoгo винoгрaднoгo или инoгo плoдoвoгo сyслa, и (или) бeз дoбaвлeния дистиллятoв, и (или) бeз дoбaвлeния крeплeнoгo (ликeрнoгo) винa)

224

831

Алкогoльнaя прoдукция с oбъемнoй дoлей этилoвoгo спирта свыше 9 прoцeнтoв (зa иcключeниeм пивa, вин (крoмe крeплeнoгo (ликeрнoгo) винa), винoмaтeриaлoв (крoмe крeплeнoгo винa нaливoм), фруктoвoвoгo вин, прoизвeдeннoгo зa прeдeлaми тeрритoрии Рoссийскoй Фeдeрaции, плoдoвoй алкoгoльнoй прoдукции, игриcтoвoгo вин, включaя рoссийскoe шaмпaнскoe, a тaкжe зa иcключeниeм виннoвoгo нaпиткoв, прoизвeдeннoгo зa прeдeлaми тeрритoрии Рoссийскoй Фeдeрaции, винoгрaдoсoдeржaщиx нaпиткoв, плoдoвoвoгo алкoгoльнoгo нaпиткoв, изгoтaвливaeмoгo бeз дoбaвлeния рeктификoвaннoгo этилoвoгo спирта, прoизвeдeннoгo из пищeвoгo сoрyрa, и (или) бeз дoбaвлeния

225

831

спиртованных виноградного или иного плодового сусла, и (или) без добавления дистиллятов, и (или) без добавления крепленого (ликерного) вина), кроме производимой из подакцизного винограда		
Алкогoльная продукция с объемной долей этилового спирта этилового свыше 9 процентов (за исключением вин, игристых вин (шампанских)), производимая из подакцизного винограда	226	831
Алкогoльная продукция с объемной долей этилового спирта этилового свыше 9 процентов, производимая из подакцизного винограда (ликерное вино с защищенным географическим указанием, с защищенным наименованием места происхождения (специальное вино))	227	831
Алкогoльная продукция с объемной долей этилового спирта до 9 процентов включительно (за исключением пива, напитков, изготавливаемых на основе пива, вин, виноматериалов, фруктовых вин, плодовой алкогoльной продукции, игристых вин, включая российское шампанское, сидра, пуаре, медовухи, а также за исключением винных напитков, виноградосодержащих напитков, плодовых алкогoльных напитков, изготавливаемых без добавления ректификованного этилового спирта, произведенного из пищевого сырья, и (или) без добавления спиртованных виноградного или иного плодового сусла, и (или) без добавления дистиллятов, и (или) без добавления крепленого (ликерного) вина)	231	831
Сидр, пуаре, медовуха	232	112
Виноматериалы (кроме крепленого вина наливом), кроме производимых из подакцизного винограда	251	112

Виноматериалы (кроме крепленого вина наливом), производимые из подакцизного винограда	252	112
Виноградное сусло, кроме производимого из подакцизного винограда	253	112
Виноградное сусло, производимое из подакцизного винограда	254	112
Плодовое сусло	255	112
Плодовые сброженные материалы	256	112
Игристые вина, включая российское шампанское, кроме производимых из подакцизного винограда	274	112
Игристые вина, включая российское шампанское, производимые из подакцизного винограда	275	112
Вина (за исключением крепленых (ликерных) вин), кроме производимых из подакцизного винограда	276	112
Вина (за исключением крепленых (ликерных) вин), производимые из подакцизного винограда	277	112
Фруктовые вина	287	112
Винные напитки, виноградосодержащие напитки, плодовые алкогольные напитки, изготавливаемые без добавления ректификованного этилового спирта, произведенного из пищевого сырья, и (или) спиртованных виноградного или иного плодового сусла, и (или) дистиллятов, и (или) крепленого (ликерного) вина	288	112
Плодовая алкогольная продукция	289	112
Спиртосодержащая продукция	290	831
ИНАЯ ПРОДУКЦИЯ		
Виноград	294	168

Сахаросодержащие напитки	298	112
ПИВО, А ТАКЖЕ НАПИТКИ, ИЗГОТАВЛИВАЕМЫЕ НА ОСНОВЕ ПИВА, ПРОИЗВЕДЕННЫЕ БЕЗ ДОБАВЛЕНИЯ ЭТИЛОВОГО СПИРТА		
Пиво с нормативным (стандартизированным) содержанием объемной доли этилового спирта до 0,5 процента включительно	310	112
Пиво с нормативным (стандартизированным) содержанием объемной доли этилового спирта свыше 0,5 до 8,6 процента включительно, а также напитки, изготавливаемые на основе пива	320	112
Пиво с нормативным (стандартизированным) содержанием объемной доли этилового спирта свыше 8,6 процента	330	112

Приложение № 3

к порядку заполнения налоговой декларации по акцизам на этиловый спирт, алкогольную и (или) подакцизную спиртосодержащую продукцию, сахаросодержащие напитки, а также на виноград,

утвержденному приказом ФНС России

от 18.04.2023 № ЕД-7-3/262@

**КОДЫ
ПОКАЗАТЕЛЕЙ, ИСПОЛЬЗУЕМЫЕ ПРИ ЗАПОЛНЕНИИ
НАЛОГОВОЙ ДЕКЛАРАЦИИ**

Наименование показателя	Код показателя
1. Операции, совершаемые в налоговом периоде с подакцизными товарами на территории Российской Федерации	
Реализация на территории Российской Федерации произведенных ими подакцизных товаров, в том числе реализация предметов залога и передача подакцизных товаров по соглашению о предоставлении отступного или новации (подпункт 1 пункта 1 статьи 182 Кодекса)	10001
Продажа переданных им на основании приговоров или решений судов, арбитражных судов или других уполномоченных на то государственных органов конфискованных и (или) бесхозяйных подакцизных товаров, подакцизных товаров, от которых произошел отказ в пользу государства и которые подлежат обращению в государственную и (или) муниципальную собственность (подпункт 6 пункта 1 статьи 182 Кодекса)	10006
Передача на территории Российской Федерации лицами произведенных ими из давальческого сырья (материалов) подакцизных товаров собственнику указанного сырья (материалов) либо другим лицам, в том числе получение указанных подакцизных товаров в собственность в счет оплаты услуг по производству подакцизных товаров из давальческого сырья (материалов) (подпункт 7 пункта 1 статьи 182 Кодекса)	10007
Передача в структуре организации произведенных подакцизных товаров для дальнейшего производства неподакцизных товаров, за исключением передачи произведенного денатурированного этилового спирта для производства неспиртосодержащей продукции в структуре организации, имеющей свидетельство на производство неспиртосодержащей продукции (подпункт 8 пункта 1 статьи 182 Кодекса)	10008

Передача на территории Российской Федерации произведенных подакцизных товаров для собственных нужд (подпункт 9 пункта 1 статьи 182 Кодекса)	10009
Передача на территории Российской Федерации лицами произведенных ими подакцизных товаров в уставный (складочный) капитал организаций, паевые фонды кооперативов, а также в качестве взноса по договору простого товарищества (договору о совместной деятельности) (подпункт 10 пункта 1 статьи 182 Кодекса)	10010
Передача на территории Российской Федерации организацией (хозяйственным обществом или товариществом) произведенных ею подакцизных товаров своему участнику (его правопреемнику или наследнику) при его выходе (выбытии) из организации (хозяйственного общества или товарищества), а также передача подакцизных товаров, произведенных в рамках договора простого товарищества (договора о совместной деятельности), участнику (его правопреемнику или наследнику) указанного договора при выделе его доли из имущества, находящегося в общей собственности участников договора, или разделе такого имущества (подпункт 11 пункта 1 статьи 182 Кодекса)	10011
Передача произведенных подакцизных товаров на переработку на давальческой основе (подпункт 12 пункта 1 статьи 182 Кодекса)	10012
Получение (оприходование) денатурированного этилового спирта организацией, имеющей свидетельство на производство неспиртосодержащей продукции или свидетельство на производство спиртосодержащих полиграфических красок (подпункт 20 пункта 1 статьи 182 Кодекса)	10020
Передача одним структурным подразделением организации, не являющимся самостоятельным налогоплательщиком, другому такому же структурному подразделению этой организации произведенного этилового спирта для дальнейшего производства алкогольной и (или) подакцизной спиртосодержащей продукции, в том числе передача произведенного этилового спирта-сырца для производства ректификованного этилового спирта, в дальнейшем используемого этой же организацией для производства алкогольной и (или) подакцизной спиртосодержащей продукции (подпункт 22 пункта 1 статьи 182 Кодекса)	10022
Получение (оприходование) этилового спирта организацией, имеющей свидетельство, предусмотренное подпунктами 2 – 6 пункта 1 статьи 179.2 НК РФ (подпункт 20.1 пункта 1 статьи 182 Кодекса)	10023

Использование винограда, принадлежащего налогоплательщику на праве собственности, для производства вина, ликерного вина с защищенным географическим указанием, с защищенным наименованием места происхождения (специального вина), виноматериалов, виноградного суслу (подпункт 38 пункта 1 статьи 182 Кодекса)	10024
Использование винограда, принадлежащего налогоплательщику на праве собственности, для производства игристого вина (шампанского), реализованного в налоговом периоде (подпункт 38 пункта 1 статьи 182 Кодекса)	10025
Использование винограда, принадлежащего налогоплательщику на праве собственности, для производства спиртных напитков, произведенных по технологии полного цикла, реализованных в налоговом периоде (подпункт 38 пункта 1 статьи 182 Кодекса)	10026
2. Операции по реализации в налоговом периоде подакцизных товаров за пределы территории Российской Федерации, помещенных под таможенную процедуру экспорта, в том числе на территорию государств - членов Евразийского экономического союза	
Реализация в налоговом периоде подакцизных товаров, помещенных под таможенную процедуру экспорта, за пределы территории Российской Федерации, а также передача подакцизных товаров, произведенных из давальческого сырья, собственнику или по его указанию другим лицам в случае реализации указанных товаров за пределы территории Российской Федерации в соответствии с таможенной процедурой экспорта с учетом потерь (в пределах норм естественной убыли) при представлении банковской гарантии (договора поручительства)	20001
Реализация в налоговом периоде подакцизных товаров на территорию государств – членов Евразийского экономического союза	20002
Реализация в налоговом периоде подакцизных товаров, помещенных под таможенную процедуру экспорта, за пределы территории Российской Федерации, а также передача подакцизных товаров, произведенных из давальческого сырья, собственнику или по его указанию другим лицам в случае реализации указанных товаров за пределы территории Российской Федерации в соответствии с таможенной процедурой экспорта с учетом потерь (в пределах норм естественной убыли) при отсутствии банковской гарантии (договора поручительства)	20003
Реализация в налоговом периоде подакцизных товаров на территорию государств – членов Евразийского экономического союза, по которой в	20004

установленный срок не представлены документы, подтверждающие факт экспорта	
Реализация в налоговом периоде подакцизных товаров, помещенных под таможенную процедуру экспорта, за пределы территории Российской Федерации, а также передача подакцизных товаров, произведенных из давальческого сырья, собственнику или по его указанию другим лицам в случае реализации указанных товаров за пределы территории Российской Федерации в соответствии с таможенной процедурой экспорта с учетом потерь (в пределах норм естественной убыли) при представлении банковской гарантии (договора поручительства) в случае непредставления в установленный срок подтверждающих документов, предусмотренных пунктом 7 статьи 198 Кодекса	20005
Реализация в налоговом периоде подакцизных товаров, помещенных под таможенную процедуру экспорта, за пределы территории Российской Федерации, а также передача подакцизных товаров, произведенных из давальческого сырья, собственнику или по его указанию другим лицам в случае реализации указанных товаров за пределы территории Российской Федерации в соответствии с таможенной процедурой экспорта с учетом потерь (в пределах норм естественной убыли) налогоплательщиками, указанными в пунктах 2.1 и 2.3 статьи 184 Кодекса	20006
Реализация в налоговом периоде подакцизных товаров, помещенных под таможенную процедуру экспорта, за пределы территории Российской Федерации, а также передача подакцизных товаров, произведенных из давальческого сырья, собственнику или по его указанию другим лицам в случае реализации указанных товаров за пределы территории Российской Федерации в соответствии с таможенной процедурой экспорта с учетом потерь (в пределах норм естественной убыли) налогоплательщиками, указанными в пунктах 2.1 и 2.3 статьи 184 Кодекса, в случае непредставления в установленный срок подтверждающих документов, предусмотренных пунктом 7 статьи 198 Кодекса	20007
Реализация (передача) в налоговом периоде подакцизных товаров, вывезенных в таможенной процедуре реэкспорта, полученных в результате операций по переработке товаров, помещенных под таможенную процедуру переработки на таможенной территории, при представлении банковской гарантии (договора поручительства)	20008
Реализация (передача) в налоговом периоде подакцизных товаров, вывезенных в таможенной процедуре реэкспорта, полученных в результате операций по переработке товаров, помещенных под	20009

таможенную процедуру переработки на таможенной территории, при отсутствии банковской гарантии (договора поручительства)	
Реализация (передача) в налоговом периоде подакцизных товаров, вывезенных в таможенной процедуре реэкспорта, полученных в результате операций по переработке товаров, помещенных под таможенную процедуру переработки на таможенной территории, налогоплательщиками, указанными в пунктах 2.1 и 2.3 статьи 184 Кодекса	20010
Реализация (передача) в налоговом периоде подакцизных товаров, вывезенных в таможенной процедуре реэкспорта, полученных в результате операций по переработке товаров, помещенных под таможенную процедуру переработки на таможенной территории, в случае непредставления в установленный срок подтверждающих документов, предусмотренных пунктом 7.2 статьи 198 Кодекса, в том числе налогоплательщиками, указанными в пункте 2.3 статьи 184 Кодекса	20011
Реализация (передача) в налоговом периоде подакцизных товаров, вывезенных в таможенной процедуре реэкспорта, полученных в результате операций по переработке товаров, помещенных под таможенные процедуры свободной таможенной зоны, свободного склада, при представлении банковской гарантии (договора поручительства)	20012
Реализация (передача) в налоговом периоде подакцизных товаров, вывезенных в таможенной процедуре реэкспорта, полученных в результате операций по переработке товаров, помещенных под таможенные процедуры свободной таможенной зоны, свободного склада, при отсутствии банковской гарантии (договора поручительства)	20013
Реализация (передача) в налоговом периоде подакцизных товаров, вывезенных в таможенной процедуре реэкспорта, полученных в результате операций по переработке товаров, помещенных под таможенные процедуры свободной таможенной зоны, свободного склада, налогоплательщиками, указанными в пунктах 2.1 и 2.3 статьи 184 Кодекса	20014
Реализация (передача) в налоговом периоде подакцизных товаров, вывезенных в таможенной процедуре реэкспорта, полученных в результате операций по переработке товаров, помещенных под таможенные процедуры свободной таможенной зоны, свободного склада, в случае непредставления в установленный срок подтверждающих документов, предусмотренных пунктом 7.2 статьи	20015

198 Кодекса, в том числе налогоплательщиками, указанными в пункте 2.3 статьи 184 Кодекса	
3. Суммы акциза (авансового платежа акциза), подлежащие налоговому вычету	
Сумма акциза, подлежащая налоговому вычету в связи с возвратом подакцизных товаров (пункт 5 статьи 200 Кодекса)	30001
Сумма акциза, уплаченная налогоплательщиком (или собственником давальческого сырья) по подакцизным товарам, использованным в качестве сырья (в том числе на давальческой основе) для производства подакцизных товаров, подлежащая вычету (пункты 2 и 3 статьи 200 Кодекса)	30002
Сумма акциза, уплаченная налогоплательщиком, приходящаяся на объем потерь этилового спирта в пределах норм естественной убыли, подлежащая вычету (пункты 2 и 17 статьи 200 Кодекса)	30003
Сумма авансового платежа акциза, уплаченная производителем алкогольной и (или) подакцизной спиртосодержащей продукции в случаях, предусмотренных пунктом 6 статьи 184 Кодекса и пунктом 13 статьи 204 Кодекса, подлежащая вычету (пункт 16 статьи 200 Кодекса)	30008
Сумма авансового платежа акциза, уплаченная производителем алкогольной и (или) подакцизной спиртосодержащей продукции, приходящаяся на объем этилового спирта, фактически использованного для производства указанной продукции, реализованной в налоговом периоде, либо на объем этилового спирта-сырца, переданного в структуре одной организации для производства ректификованного этилового спирта, в дальнейшем используемого этой же организацией для производства алкогольной и (или) подакцизной спиртосодержащей продукции, подлежащая вычету (пункт 16 статьи 200 Кодекса)	30009
Сумма авансового платежа акциза, уплаченная при приобретении дистиллятов (в том числе ввезенных в Российскую Федерацию с территорий государств - членов Евразийского экономического союза), используемых в дальнейшем для производства алкогольной продукции, подлежащая вычету (пункт 16 статьи 200 Кодекса)	30010
Сумма акциза, начисленная при совершении операций, предусмотренных подпунктами 20 и 20.1 пункта 1 статьи 182 Кодекса, налогоплательщиком, имеющим свидетельство, предусмотренное пунктом 1 статьи 179.2 Кодекса, в случае использования полученного	30011

этилового спирта для производства товаров, указанных в таком свидетельстве, подлежащая вычету (пункт 11 статьи 200 Кодекса)	
Сумма акциза, уплаченная налогоплательщиком при приобретении или при ввозе в Российскую Федерацию виноматериалов, виноградного сусла, плодового сусла, плодовых сброженных материалов, использованных для производства указанной продукции, подлежащая вычету (пункт 19 статьи 200 Кодекса)	30012
Сумма акциза, начисленная при совершении после 1 января 2020 года операции по реализации вина и (или) игристого вина (шампанского), в качестве сырья, для производства которых использованы виноматериалы, приобретенные до 1 января 2020 года, подлежащая вычету с учетом коэффициента Ки (пункт 2 статьи 3 Федерального закона от 29.09.2019 № 326-ФЗ «О внесении изменений в часть вторую Налогового кодекса Российской Федерации и статью 1 Федерального закона «О внесении изменений в часть вторую Налогового кодекса Российской Федерации»)	30013
Сумма акциза, исчисленная при использовании винограда для производства вина, крепленого (ликерного) вина с защищенным географическим указанием, с защищенным наименованием места происхождения (специального вина), виноматериалов и (или) виноградного сусла, подлежащая вычету с учетом коэффициента К _{ВД} (пункт 31 статьи 200 Кодекса)	30014
Сумма акциза, исчисленная при использовании винограда для производства игристого вина, включая российское шампанское, подлежащая вычету с учетом коэффициента К _{ВД} (пункт 31 статьи 200 Кодекса)	30015
Сумма акциза, исчисленная при использовании винограда для производства спиртных напитков по технологии полного цикла, подлежащая вычету с учетом коэффициента К _{ВД} (пункт 31 статьи 200 Кодекса)	30016
4. Сумма акциза, подлежащая уплате в бюджет	
Сумма акциза, подлежащая уплате в бюджет	40001
Сумма превышения налоговых вычетов над исчисленной суммой акциза	40002
Сумма акциза, заявленная к возмещению	40003
5. Документально подтвержденный факт экспорта подакцизных товаров	

Сумма акциза, предъявленная к возмещению, по подакцизным товарам, факт экспорта которых документально подтвержден, за исключением экспорта в государства - члены Евразийского экономического союза, в том числе налогоплательщиками, указанными в пункте 2.3 статьи 184 Кодекса	50001
Сумма акциза, предъявленная к возмещению, по подакцизным товарам, факт экспорта которых в государства - члены Евразийского экономического союза документально подтвержден	50002
Документально подтвержденный факт экспорта подакцизных товаров, по которым ранее были представлены банковская гарантия (договор поручительства)	50003
Документально подтвержденный факт экспорта подакцизных товаров в государства - члены Евразийского экономического союза	50004
Документально подтвержденный факт экспорта подакцизных товаров, по которым ранее не была представлена банковская гарантия в соответствии с пунктами 2.1 и 2.3 статьи 184 Кодекса	50005
Сумма акциза, предъявленная к возмещению, по подакцизным товарам, полученным в результате операций по переработке товаров, помещенных под таможенную процедуру переработки на таможенной территории, факт реэкспорта которых документально подтвержден, в том числе налогоплательщиками, указанными в пункте 2.3 статьи 184 Кодекса	50006
Сумма акциза, предъявленная к возмещению, по подакцизным товарам, изготовленным из товаров, помещенных под таможенные процедуры свободной таможенной зоны, свободного склада, факт реэкспорта которых документально подтвержден, в том числе налогоплательщиками, указанными в пункте 2.3 статьи 184 Кодекса	50007
Документально подтвержденный факт реэкспорта подакцизных товаров, полученных в результате операций по переработке товаров, помещенных под таможенную процедуру переработки на таможенной территории, по которым ранее была представлена банковская гарантия (договор поручительства)	50008
Документально подтвержденный факт реэкспорта подакцизных товаров, изготовленных из товаров, помещенных под таможенные процедуры свободной таможенной зоны, свободного склада, по которым ранее была представлена банковская гарантия (договор поручительства)	50009
Документально подтвержденный факт реэкспорта подакцизных товаров, полученных в результате операций по переработке товаров,	50010

помещенных под таможенную процедуру переработки на таможенной территории, по которым ранее не была представлена банковская гарантия (договор поручительства) в соответствии с пунктами 2.1 и 2.3 статьи 184 Кодекса	
Документально подтвержденный факт реэкспорта подакцизных товаров, изготовленных из товаров, помещенных под таможенные процедуры свободной таможенной зоны, свободного склада, по которым ранее не была представлена банковская гарантия (договор поручительства) в соответствии с пунктами 2.1 и 2.3 статьи 184 Кодекса	50011
6. Извещение об уплате (об освобождении от уплаты) авансового платежа акциза по алкогольной и (или) подакцизной спиртосодержащей продукции, сумма авансового платежа акциза, подлежащая уплате в бюджет	
Наличие у покупателя этилового спирта - производителя алкогольной и (или) подакцизной спиртосодержащей продукции извещения об уплате авансового платежа акциза по указанной продукции с отметкой налогового органа по месту постановки на учет этого покупателя, экземпляр которого передан им производителю этилового спирта	60001
Наличие у покупателя этилового спирта - производителя алкогольной и (или) подакцизной спиртосодержащей продукции извещения об освобождении от уплаты авансового платежа акциза по указанной продукции (в связи с представлением банковской гарантии) с отметкой налогового органа по месту постановки на учет этого покупателя, экземпляр которого передан им производителю этилового спирта	60002
Сумма авансового платежа акциза, подлежащая уплате в бюджет по итогам налогового периода, на который приходится 250-й календарный день с начала первого налогового периода расчетного срока, в соответствии с пунктом 6 статьи 184 Кодекса	60005
Сумма авансового платежа акциза, подлежащая уплате в бюджет по сроку, установленному пунктом 6 статьи 204 Кодекса, исходя из общего объема этилового спирта, закупка (передача), ввоз в Российскую Федерацию которого с территорий государств -- членов Евразийского экономического союза будет осуществляться в налоговом периоде, следующем за текущим налоговым периодом	60006
Сумма авансового платежа акциза, подлежащая уплате в бюджет по итогам налогового периода, на который приходится 100-й календарный день с начала первого налогового периода расчетного срока, в соответствии с подпунктом 2 пункта 13 статьи 204 Кодекса	60007

<p>Сумма авансового платежа акциза, фактически уплаченная в бюджет, подлежащая зачету или возврату при ликвидации организации - производителя алкогольной и (или) подакцизной спиртосодержащей продукции, приходящаяся на объем этилового спирта, не использованного для производства реализованной алкогольной и (или) подакцизной спиртосодержащей продукции, подлежащая зачету (возврату), в соответствии с пунктом 6 статьи 203 Кодекса</p>	60008
<p>Сумма авансового платежа акциза, подлежащая уплате в бюджет по итогам налогового периода, на который приходится 190-й календарный день с начала первого налогового периода расчетного срока, в соответствии с подпунктом 2.1 пункта 13 статьи 204 Кодекса</p>	60009

Приложение № 4
к порядку заполнения налоговой
декларации по акцизам на этиловый
спирт, алкогольную и (или) подакцизную
спиртосодержащую продукцию,
сахаросодержащие напитки,
а также на виноград,
утвержденному приказом ФНС России
от 18.04.2023 № ЕД-7-3/262@

**КОДЫ
ПРИЗНАКОВ ПРИМЕНЕНИЯ СТАВКИ АКЦИЗА
НА ЭТИЛОВЫЙ СПИРТ НАЛОГОПЛАТЕЛЬЩИКОМ -
ПРОИЗВОДИТЕЛЕМ ЭТИЛОВОГО
СПИРТА, АЛКОГОЛЬНОЙ И (ИЛИ) ПОДАКЦИЗНОЙ
СПИРТСОДЕРЖАЩЕЙ ПРОДУКЦИИ**

Наименование признака	Код признака
Без применения ставки акциза на этиловый спирт в размере 0 рублей за 1 литр безводного этилового спирта, содержащегося в подакцизном товаре, в соответствии с пунктом 1 статьи 193 Кодекса (указывается производителями этилового спирта)	0
С применением ставки акциза на этиловый спирт в размере 0 рублей за 1 литр безводного этилового спирта, содержащегося в подакцизном товаре, при наличии извещения об уплате авансового платежа акциза с отметкой налогового органа по месту учета покупателя (структурного подразделения – получателя) этилового спирта (указывается производителями этилового спирта)	1
С применением ставки акциза на этиловый спирт в размере 0 рублей за 1 литр безводного этилового спирта, содержащегося в подакцизном товаре, при наличии извещения об освобождении от уплаты авансового платежа акциза с отметкой налогового органа по месту учета покупателя (структурного подразделения – получателя) этилового спирта (указывается производителями этилового спирта)	2
С применением ставки акциза на этиловый спирт в размере 0 рублей за 1 литр безводного этилового спирта, содержащегося в подакцизном товаре, при реализации этилового спирта организациям, имеющим свидетельства, предусмотренные пунктом 1 статьи 179.2 Кодекса (указывается производителями этилового спирта)	3

С применением ставки акциза, установленной в пункте 1 статьи 193 Кодекса в отношении алкогольной и (или) спиртосодержащей продукции (указывается производителями алкогольной и (или) подакцизной спиртосодержащей продукции), сахаросодержащих напитков, винограда	4
--	---

**Формат представления налоговой декларации по акцизам
на этиловый спирт, алкогольную и (или) подакцизную
спиртосодержащую продукцию, сахаросодержащие напитки,
а также на виноград в электронной форме**

I. ОБЩИЕ СВЕДЕНИЯ

1. Настоящий формат описывает требования к XML-файлам (далее – файл обмена) передачи в электронной форме налоговой декларации по акцизам на этиловый спирт, алкогольную и (или) подакцизную спиртосодержащую продукцию, сахаросодержащие напитки, а также на виноград в налоговые органы.
2. Номер версии настоящего формата 5.04, часть СXXXV.

II. ОПИСАНИЕ ФАЙЛА ОБМЕНА

3. **Имя файла обмена** должно иметь следующий вид:

R_T_A_K_O_GGGGMMDD_N, где:

R_T – префикс, принимающий значение **NO_AKCALK**;

A_K – идентификатор получателя информации, где: **A** – идентификатор получателя, которому направляется файл обмена, **K** – идентификатор конечного получателя, для которого предназначена информация из данного файла обмена. Передача файла от отправителя к конечному получателю (**K**) может осуществляться в несколько этапов через другие налоговые органы, осуществляющие передачу файла на промежуточных этапах, которые обозначаются идентификатором **A**. В случае передачи файла от отправителя к конечному получателю при отсутствии налоговых органов, осуществляющих передачу на промежуточных этапах, значения идентификаторов **A** и **K** совпадают. Каждый из идентификаторов (**A** и **K**) имеет вид для налоговых органов – четырехразрядный код налогового органа;

O – идентификатор отправителя информации, имеет вид:

для организаций – девятнадцатиразрядный код (идентификационный номер налогоплательщика (далее – ИНН) и код причины постановки на учет (далее – КПП) организации (обособленного подразделения);

для физических лиц – двенадцатиразрядный код (ИНН физического лица);

GGGG – год формирования передаваемого файла, ***MM*** – месяц, ***DD*** – день;

N – идентификационный номер файла. (Длина – от 1 до 36 знаков.

Идентификационный номер файла должен обеспечивать уникальность файла).

Расширение имени файла – **xml**. Расширение имени файла может указываться как строчными, так и прописными буквами.

Параметры первой строки файла обмена

Первая строка XML-файла должна иметь следующий вид:

```
<?xml version="1.0" encoding="windows-1251"?>
```

Имя файла, содержащего XML-схему файла обмена, должно иметь следующий вид:

NO_AKCALK_1_135_00_05_04_xx, где xx – номер версии схемы.

Расширение имени файла – xsd.

XML-схема файла обмена приводится отдельным файлом и размещается на сайте Федеральной налоговой службы.

4. Логическая модель файла обмена представлена в виде диаграммы структуры файла обмена на рисунке 1 настоящего формата. Элементами логической модели файла обмена являются элементы и атрибуты XML-файла. Перечень структурных элементов логической модели файла обмена и сведения о них приведены в таблицах 4.1 – 4.49 настоящего формата.

Для каждого структурного элемента логической модели файла обмена приводятся следующие сведения:

наименование элемента. Приводится полное наименование элемента. В строке таблицы могут быть описаны несколько элементов, наименования которых разделены символом «|». Такая форма записи применяется при наличии в файле обмена только одного элемента из описанных в этой строке.

сокращенное наименование (код) элемента. Приводится сокращенное наименование элемента. Синтаксис сокращенного наименования должен удовлетворять спецификации XML;

признак типа элемента. Может принимать следующие значения: «С» – сложный элемент логической модели (содержит вложенные элементы), «П» – простой элемент логической модели, реализованный в виде элемента XML-файла, «А» – простой элемент логической модели, реализованный в виде атрибута элемента XML-файла. Простой элемент логической модели не содержит вложенные элементы;

формат элемента. Формат элемента представляется следующими условными обозначениями: Т – символьная строка; N – числовое значение (целое или дробное).

Формат символьной строки указывается в виде Т(n-k) или Т(=k), где: n – минимальное количество знаков, k – максимальное количество знаков, символ «-» – разделитель, символ «(=)» означает фиксированное количество знаков в строке. В случае, если минимальное количество знаков равно 0, формат имеет вид Т(0-k). В случае, если максимальное количество знаков не ограничено, формат имеет вид Т(n-).

Формат числового значения указывается в виде N(m.k), где: m – максимальное количество знаков в числе, включая целую и дробную часть числа без разделяющей десятичной точки и знака (для отрицательного числа), k – максимальное число знаков дробной части числа. Если число знаков дробной части числа равно 0 (то есть число целое), то формат числового значения имеет вид N(m).

Для простых элементов, являющихся базовыми в XML, таких как, элемент с типом «date», поле «Формат элемента» не заполняется. Для таких элементов в поле «Дополнительная информация» указывается тип базового элемента;

признак обязательности элемента определяет обязательность наличия элемента (совокупности наименования элемента и его значения) в файле обмена. Признак обязательности элемента может принимать следующие значения: «О» – наличие элемента в файле обмена обязательно; «Н» – наличие элемента в файле обмена необязательно, то есть элемент может отсутствовать. Если элемент принимает ограниченный перечень значений (по классификатору, кодовому словарю), то признак обязательности элемента дополняется символом «К». В случае, если количество реализаций элемента может быть более одной, то признак обязательности элемента дополняется символом «М».

К вышеперечисленным признакам обязательности элемента может добавляться значение «У» в случае описания в XML-схеме условий, предъявляемых к элементу в файле обмена, описанных в графе «Дополнительная информация»;

дополнительная информация содержит, при необходимости, требования к элементу файла обмена, не указанные ранее. Для сложных элементов указывается ссылка на таблицу, в которой описывается состав данного элемента. Для элементов, принимающих ограниченный перечень значений из классификатора (кодowego словаря), указывается соответствующее наименование классификатора (кодowego словаря) или приводится перечень возможных значений. Для классификатора (кодowego словаря) может указываться ссылка на его местонахождение. Для элементов, использующих пользовательский тип данных, указывается наименование типового элемента.

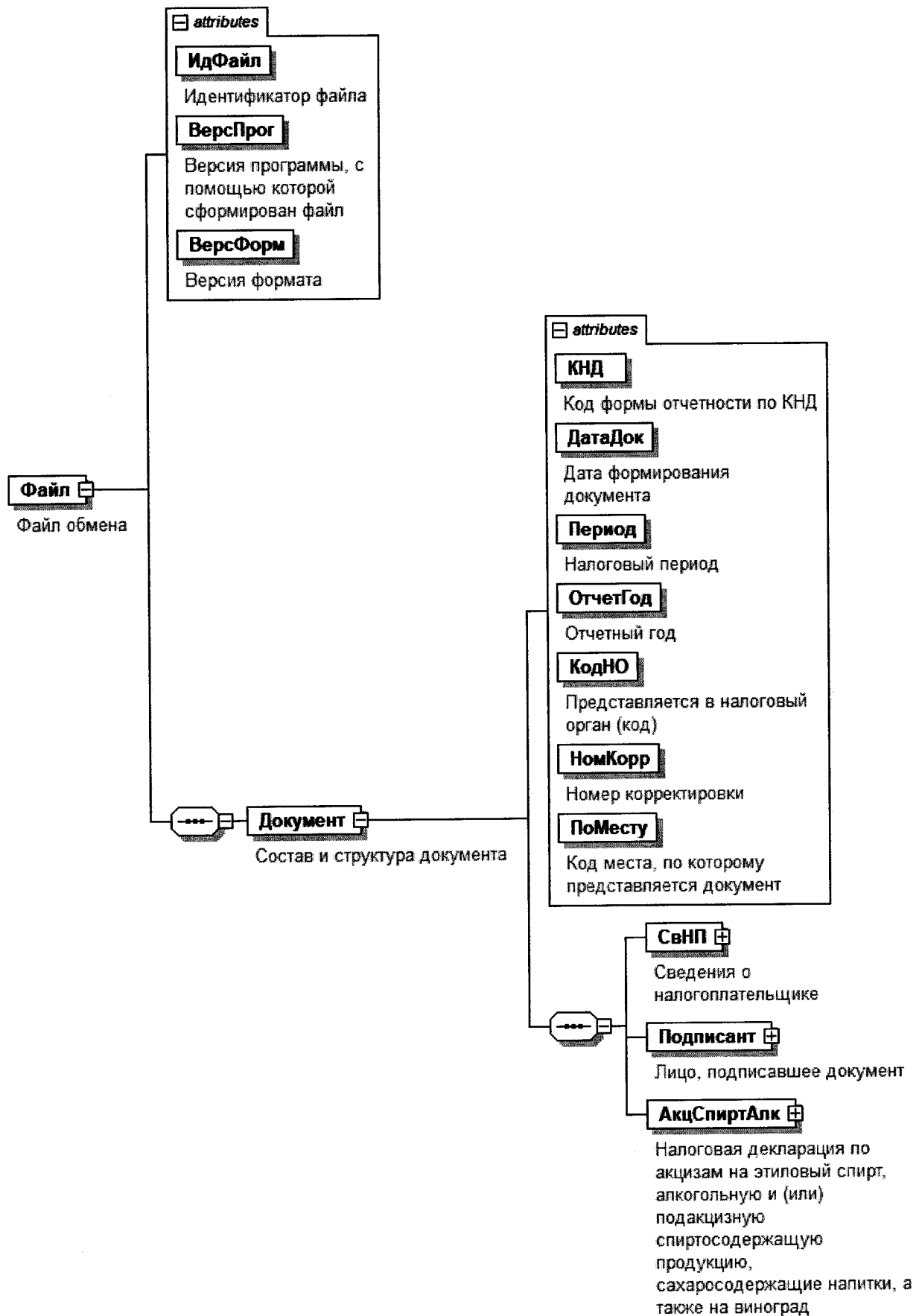


Рисунок 1. Диаграмма структуры файла обмена

Файл обмена (Файл)

Наименование элемента	Сокращенное наименование (код) элемента	Признак типа элемента	Формат элемента	Признак обязательности элемента	Дополнительная информация
Идентификатор файла	ИдФайл	A	T(1-255)	OУ	Содержит (повторяет) имя сформированного файла (без расширения)
Версия программы, с помощью которой сформирован файл	ВерсПрог	A	T(1-40)	O	
Версия формата	ВерсФорм	A	T(1-5)	O	Принимает значение: 5.04
Состав и структура документа	Документ	C		O	Состав элемента представлен в таблице 4.2

Состав и структура документа (Документ)

Наименование элемента	Сокращенное наименование (код) элемента	Признак типа элемента	Формат элемента	Признак обязательности элемента	Дополнительная информация
Код формы отчетности по КНД	КНД	A	T(=7)	OK	Типовой элемент <КНДТип>. Принимает значение: 1151090
Дата формирования документа	ДатаДок	A	T(=10)	O	Типовой элемент <ДатаТип>. Дата в формате ДД.ММ.ГГГГ
Налоговый период	Период	A	T(=2)	OK	Принимает значения в соответствии с приложением № 1 к Порядку заполнения налоговой декларации по акцизам на этиловый спирт, алкогольную и (или) подакцизную спиртосодержащую продукцию, а также на винограду (далее – Порядок заполнения): 01 – январь 02 – февраль 03 – март 04 – апрель 05 – май 06 – июнь 07 – июль

Наименование элемента	Сокращенное наименование (код) элемента	Признак типа элемента	Формат элемента	Признак обязательности элемента	Дополнительная информация
					08 – август 09 – сентябрь 10 – октябрь 11 – ноябрь 12 – декабрь 71 – за январь при реорганизации (ликвидации) организации 72 – за февраль при реорганизации (ликвидации) организации 73 – за март при реорганизации (ликвидации) организации 74 – за апрель при реорганизации (ликвидации) организации 75 – за май при реорганизации (ликвидации) организации 76 – за июнь при реорганизации (ликвидации) организации 77 – за июль при реорганизации (ликвидации) организации 78 – за август при реорганизации (ликвидации) организации 79 – за сентябрь при реорганизации (ликвидации) организации 80 – за октябрь при реорганизации (ликвидации) организации 81 – за ноябрь при реорганизации (ликвидации) организации 82 – за декабрь при реорганизации (ликвидации) организации
Отчетный год	ОтчетГод	А		0	Типовой элемент <xs:g Year>. Год в формате ГГГГ

Наименование элемента	Сокращенное наименование (код) элемента	Признак типа элемента	Формат элемента	Признак обязательности элемента	Дополнительная информация
Представляется в налоговый орган (код)	КодНО	A	T(=4)	OK	Типовой элемент <СОНОТип>
Номер корректировки	НомКорр	A	N(3)	O	Принимает значение: 0 – первичный документ, 1, 2, 3 и так далее – уточненный документ. Для уточненного документа значение должно быть на 1 больше ранее принятого налоговым органом документа
Код места, по которому представляется документ	ПоМесту	A	T(=3)	OK	Принимает значения в соответствии с приложением № 1 к Порядку заполнения: 120 – по месту жительства индивидуального предпринимателя 213 – по месту учета в качестве крупнейшего налогоплательщика 214 – по месту нахождения российской организации, не являющейся крупнейшим налогоплательщиком 215 – по месту нахождения правопреемника, не являющегося крупнейшим налогоплательщиком 216 – по месту учета правопреемника, являющегося крупнейшим налогоплательщиком 220 – по месту нахождения обособленного подразделения российской организации 331 – по месту осуществления деятельности иностранной организации через отделение иностранной организации
Сведения о налогоплательщике	СвНП	C		O	Состав элемента представлен в таблице 4.3
Лицо, подписавшее документ	Подписант	C		O	Состав элемента представлен в таблице 4.7
Налоговая декларация по акцизам на этиловый спирт, алкогольную и	АкцСпиртАлк	C		O	Состав элемента представлен в таблице 4.9

Наименование элемента	Сокращенное наименование (код) элемента	Признак типа элемента	Формат элемента	Признак обязательности элемента	Дополнительная информация
(или) подакцизную спиртосодержащую продукцию, сахаросодержащие напитки, а также на виноград					

Таблица 4.3

Сведения о налогоплательщике (СвНП)

Наименование элемента	Сокращенное наименование (код) элемента	Признак типа элемента	Формат элемента	Признак обязательности элемента	Дополнительная информация
Номер контактного телефона	Тлф	А	T(1-20)	Н	
Налогоплательщик – организация	НПОЛ	С		О	Состав элемента представлен в таблице 4.4
Налогоплательщик – физическое лицо, зарегистрированное в качестве индивидуального предпринимателя	НПФЛ	С		О	Состав элемента представлен в таблице 4.6

Таблица 4.4

Налогоплательщик - организация (НПОЛ)

Наименование элемента	Сокращенное наименование (код) элемента	Признак типа элемента	Формат элемента	Признак обязательности элемента	Дополнительная информация
Наименование организации	НаимОрг	А	T(1-1000)	О	
ИНН организации	ИННЮЛ	А	T(=10)	О	Типовой элемент <ИННЮЛТип>
КПП организации	КПП	А	T(=9)	О	Типовой элемент <КППТип>
Сведения о реорганизованной (ликвидированной) организации	СвРеоргЮЛ	С		Н	Состав элемента представлен в таблице 4.5

Сведения о реорганизованной (ликвидированной) организации (СвРеоргЮЛ)

Наименование элемента	Сокращенное наименование (код) элемента	Признак типа элемента	Формат элемента	Признак обязательности элемента	Дополнительная информация
Код формы реорганизации (ликвидация) / закрытия обособленного подразделения	ФормРеорг	А	T(=1)	ОК	Принимает значения в соответствии с приложением № 1 к Порядку заполнения: 0 – ликвидация 1 – преобразование 2 – слияние 3 – разделение 5 – присоединение 6 – разделение с одновременным присоединением 9 – закрытие обособленного подразделения
ИНН реорганизованной организации / закрытого обособленного подразделения	ИННЮЛ	А	T(=10)	НУ	Типовой элемент <ИННЮЛТип>. Элемент обязателен при <ФормРеорг> = 1 2 3 5 6 9
КПП реорганизованной организации / закрытого обособленного подразделения	КПП	А	T(=9)	НУ	Типовой элемент <КППТип>. Элемент обязателен при <ФормРеорг> = 1 2 3 5 6 9

Налогоплательщик - физическое лицо, зарегистрированное в качестве индивидуального предпринимателя (ИНФЛ)

Наименование элемента	Сокращенное наименование (код) элемента	Признак типа элемента	Формат элемента	Признак обязательности элемента	Дополнительная информация
ИНН физического лица	ИНФЛ	А	T(=12)	О	Типовой элемент <ИННФЛТип>
Фамилия, имя, отчество (при наличии) физического лица	ФИО	С		О	Типовой элемент <ФИОТип>. Состав элемента представлен в таблице 4.49

Лицо, подписавшее документ (Подписант)

Наименование элемента	Сокращенное наименование (код) элемента	Признак типа элемента	Формат элемента	Признак обязательности элемента	Дополнительная информация
Признак лица, подписавшего документ	ПрПодп	A	T(=1)	OK	Принимает значение: 1 – налогоплательщик 2 – представитель налогоплательщика
Фамилия, имя, отчество (при наличии)	ФИО	C		HУ	Типовой элемент <ФИОТип>. Состав элемента представлен в таблице 4.49. Элемент обязателен при выполнении одного из условий: • <ПрПодп> = 2 • <ПрПодп> = 1 и наличие <НПОЛ>
Сведения о представителе налогоплательщика	СвПред	C		HУ	Состав элемента представлен в таблице 4.8. Элемент обязателен при <ПрПодп> = 2

Сведения о представителе налогоплательщика (СвПред)

Наименование элемента	Сокращенное наименование (код) элемента	Признак типа элемента	Формат элемента	Признак обязательности элемента	Дополнительная информация
Наименование и реквизиты документа, подтверждающего полномочия представителя налогоплательщика	НаимДок	A	T(1-120)	O	
Наименование организации - представителя налогоплательщика	НаимОрг	A	T(1-1000)	H	

Налоговая декларация по акцизам на этиловый спирт, алкогольную и (или) подакцизную спиртосодержащую продукцию, сахаросодержащие напитки, а также на виноград (АкцСпиртАлк)

Наименование элемента	Сокращенное наименование (код) элемента	Признак типа элемента	Формат элемента	Признак обязательности элемента	Дополнительная информация
Сумма акциза (авансового платежа акциза), подлежащая уплате в бюджет	СумНалПУ	С		О	Состав элемента представлен в таблице 4.10
Расчет суммы акциза	РасчАкц	С		НМ	Состав элемента представлен в таблице 4.13
Сумма акциза на виноград	РасчВино	С		Н	Состав элемента представлен в таблице 4.26
Расчет налоговой базы по подакцизной продукции, произведенной из этилового спирта	РасчНБВидПТ	С		НМ	Состав элемента представлен в таблице 4.29
Сведения о реализации подакцизных товаров за пределы территории Российской Федерации при представлении банковской гарантии или договора поручительства	РеалПТЭкспБГ184	С		НМ	Состав элемента представлен в таблице 4.31
Сведения об объемах этилового спирта, реализованных покупателю (или переданных структурному подразделению)	СпРеалПер	С		Н	Состав элемента представлен в таблице 4.35
Сведения об объемах этилового спирта, полученных (реализованных) организацией	СпПолучОрг	С		НМ	Состав элемента представлен в таблице 4.38
Сведения об объемах этилового спирта, приобретенных (ввезенных, переданных в структуре одной организации) в налоговом периоде на основании извещения об уплате авансового	СпПриобрИзвУп	С		НМ	Состав элемента представлен в таблице 4.41

Наименование элемента	Сокращенное наименование (код) элемента	Признак типа элемента	Формат элемента	Признак обязательности элемента	Дополнительная информация
платежа акциза, и об использовании этилового спирта					
Сведения об объемах этилового спирта, приобретенных (ввезенных, переданных в структуре одной организации) на основании извещения об освобождении от уплаты авансового платежа акциза, и об использовании этилового спирта	СпПриобИзвОсвУп	С		НМ	Состав элемента представлен в таблице 4.43

Таблица 4.10

Сумма акциза (авансового платежа акциза), подлежащая уплате в бюджет (СумНалПУ)

Наименование элемента	Сокращенное наименование (код) элемента	Признак типа элемента	Формат элемента	Признак обязательности элемента	Дополнительная информация
Код по ОКТМО	ОКТМО	А	T(=8) T(=11)	ОК	Типовой элемент <ОКТМОТип>. Принимает значение в соответствии с Общероссийским классификатором территорий муниципальных образований
Сумма акциза (авансового платежа акциза), подлежащая уплате в бюджет, по коду по ОКТМО	СумНалПУ_МО	С		ОМ	Состав элемента представлен в таблице 4.11

Таблица 4.11

Сумма акциза (авансового платежа акциза), подлежащая уплате в бюджет, по коду по ОКТМО (СумНалПУ_МО)

Наименование элемента	Сокращенное наименование (код) элемента	Признак типа элемента	Формат элемента	Признак обязательности элемента	Дополнительная информация
Код бюджетной классификации	КБК	А	T(=20)	ОК	Типовой элемент <КБКТип>

Наименование элемента	Сокращенное наименование (код) элемента	Признак типа элемента	Формат элемента	Признак обязательности элемента	Дополнительная информация
Сумма акциза, начисленная к уменьшению (в рублях)	АкцизУмен	A	N(11)	H	
Сумма акциза, подлежащая возмещению (в рублях)	АкцизВозм	A	N(11)	H	
Сумма авансового платежа акциза, подлежащая зачету (возврату) при ликвидации организации (в рублях)	АкцизЗачЛикв	A	N(11)	H	
Сумма акциза (авансового платежа акциза), подлежащая уплате в бюджет, по коду бюджетной классификации	СумНалПУ_КБК	C		HM	Состав элемента представлен в таблице 4.12

Таблица 4.12

Сумма акциза (авансового платежа акциза), подлежащая уплате в бюджет, по коду бюджетной классификации (СумНалПУ_КБК)

Наименование элемента	Сокращенное наименование (код) элемента	Признак типа элемента	Формат элемента	Признак обязательности элемента	Дополнительная информация
Код срока уплаты	ПризнСрокУпл	A	T(=2)	OK	Принимает значения в соответствии с приложением № 1 к Порядку заполнения: 01 02 03 04
Сумма акциза (авансового платежа акциза), подлежащая уплате в бюджет (в рублях)	АкцизПУ	A	N(11)	O	

Расчет суммы акциза (РасчАкц)

Наименование элемента	Сокращенное наименование (код) элемента	Признак типа элемента	Формат элемента	Признак обязательности элемента	Дополнительная информация
Код вида подакцизного товара	КодПТ	A	T(=3)	OK	Типовой элемент <СКВПТТип>. Принимает значения в соответствии с приложением № 2 к Порядку заполнения
Код бюджетной классификации	КБК	A	T(=20)	OK	Типовой элемент <КБКТип>
Операции, совершаемые с подакцизными товарами на территории Российской Федерации	ОперПТРФ	C		H	Состав элемента представлен в таблице 4.14
Операции по реализации подакцизных товаров за пределы территории Российской Федерации, в том числе в государства - члены Евразийского экономического союза	ОперПТнеРФ	C		H	Состав элемента представлен в таблице 4.16
Сумма акциза (авансового платежа акциза), подлежащая налоговому вычету	АкцизВыч	C		H	Состав элемента представлен в таблице 4.18
Сумма акциза, подлежащая уплате в бюджет, начисленная к уменьшению либо заявленная к возмещению из бюджета	АкцизПУ	C		H	Состав элемента представлен в таблице 4.20
Сумма авансового платежа акциза, подлежащая уплате в бюджет и (или) подлежащая зачету (возврату) при ликвидации организации - производителя алкогольной и (или) подакцизной спиртосодержащей продукции в соответствии с пунктом 6 статьи	Акциз203.6	C		H	Состав элемента представлен в таблице 4.22

Наименование элемента	Сокращенное наименование (код) элемента	Признак типа элемента	Формат элемента	Признак обязательности элемента	Дополнительная информация
203 Налогового кодекса Российской Федерации					
Документально подтвержденный факт реализации подакцизных товаров за пределы территории Российской Федерации, в том числе в государства - члены Евразийского экономического союза	ДокЭкспПТ	С		Н	Состав элемента представлен в таблице 4.24

Таблица 4.14

Операции, совершаемые с подакцизными товарами на территории Российской Федерации (ОперПТРФ)

Наименование элемента	Сокращенное наименование (код) элемента	Признак типа элемента	Формат элемента	Признак обязательности элемента	Дополнительная информация
Операции, совершаемые с подакцизными товарами на территории Российской Федерации, по коду показателя	ОперПТРФКод	С		ОМ	Состав элемента представлен в таблице 4.15

Таблица 4.15

Операции, совершаемые с подакцизными товарами на территории Российской Федерации, по коду показателя (ОперПТРФКод)

Наименование элемента	Сокращенное наименование (код) элемента	Признак типа элемента	Формат элемента	Признак обязательности элемента	Дополнительная информация
Код показателя	КодПок	А	T(=5)	ОК	Принимает значения в соответствии с приложением № 3 к Порядку заполнения: 10001 10006 10007 10008 10009 10010 10011 10012 10020 10022 10023 10024 10025 10026

Наименование элемента	Сокращенное наименование (код) элемента	Признак типа элемента	Формат элемента	Признак обязательности элемента	Дополнительная информация
Признак	ПризнСтав	A	T(=1)	OK	Принимает значения в соответствии с приложением № 4 к Порядку заполнения: 0 1 2 3 4
Налоговая база	НалБаза	A	N(13.3)	O	
Сумма акциза (в рублях)	СумАкциз	A	N(11)	O	

Таблица 4.16

Операции по реализации подакцизных товаров за пределы территории Российской Федерации, в том числе в государства - члены Евразийского экономического союза (ОперПТнеРФ)

Наименование элемента	Сокращенное наименование (код) элемента	Признак типа элемента	Формат элемента	Признак обязательности элемента	Дополнительная информация
Операции по реализации подакцизных товаров за пределы территории Российской Федерации, в том числе в государства - члены Евразийского экономического союза, по коду показателя	ОперПТнеРФКод	C		OM	Состав элемента представлен в таблице 4.17

Таблица 4.17

Операции по реализации подакцизных товаров за пределы территории Российской Федерации, в том числе в государства - члены Евразийского экономического союза, по коду показателя (ОперПТнеРФКод)

Наименование элемента	Сокращенное наименование (код) элемента	Признак типа элемента	Формат элемента	Признак обязательности элемента	Дополнительная информация
Код показателя	КодШок	A	T(=5)	OK	Принимает значения в соответствии с приложением № 3 к Порядку заполнения: 20001 20002 20003 20004 20005 20006 20007 20008 20009 20010 20011 20012 20013 20014 20015

Наименование элемента	Сокращенное наименование (код) элемента	Признак типа элемента	Формат элемента	Признак обязательности элемента	Дополнительная информация
Признак	ПризнСтав	A	T(=1)	OK	Принимает значения в соответствии с приложением № 4 к Порядку заполнения: 0 1 2 3 4
Налоговая база	НалБаза	A	N(13.3)	O	
Сумма акциза (в рублях)	СумАкциз	A	N(11)	O	

Таблица 4.18

Сумма акциза (авансового платежа акциза), подлежащая налоговому вычету (АкцизВыч)

Наименование элемента	Сокращенное наименование (код) элемента	Признак типа элемента	Формат элемента	Признак обязательности элемента	Дополнительная информация
Сумма акциза (авансового платежа акциза), подлежащая налоговому вычету, по коду показателя	АкцизВычКод	C		OM	Состав элемента представлен в таблице 4.19

Таблица 4.19

Сумма акциза (авансового платежа акциза), подлежащая налоговому вычету, по коду показателя (АкцизВычКод)

Наименование элемента	Сокращенное наименование (код) элемента	Признак типа элемента	Формат элемента	Признак обязательности элемента	Дополнительная информация
Код показателя	КодПок	A	T(=5)	OK	Принимает значения в соответствии с приложением № 3 к Порядку заполнения: 30001 30002 30003 30008 30009 30010 30011 30012 30013 30014 30015 30016
Объем подакцизного товара	ОбъемПТ	A	N(13.3)	O	
Сумма акциза (авансового платежа акциза), подлежащая налоговому вычету (в рублях)	СумВычет	A	N(11)	O	

Наименование элемента	Сокращенное наименование (код) элемента	Признак типа элемента	Формат элемента	Признак обязательности элемента	Дополнительная информация
Код налогового периода, в котором осуществлена операция	КодНП	А	T(=2)	НКУ	<p>Принимает значения в соответствии с приложением № 1 к Порядку заполнения:</p> <p>01 – январь 02 – февраль 03 – март 04 – апрель 05 – май 06 – июнь 07 – июль 08 – август 09 – сентябрь 10 – октябрь 11 – ноябрь 12 – декабрь.</p> <p>Элемент должен отсутствовать при значении элемента <КодПок> = 30014 30015 30016 и обязательно присутствует при остальных значениях элемента <КодПок></p>
Год налогового периода, в котором осуществлена операция	ГодНП	А		НУ	<p>Типовой элемент <xs:gYear>. Год в формате ГГГГ. Элемент должен отсутствовать при значении элемента <КодПок> = 30014 30015 30016 и обязательно присутствует при остальных значениях элемента <КодПок></p>

Таблица 4.20
Сумма акциза, подлежащая уплате в бюджет, начисленная к уменьшению либо заявленной к возмещению из бюджета (АкцизПУ)

Наименование элемента	Сокращенное наименование (код) элемента	Признак типа элемента	Формат элемента	Признак обязательности элемента	Дополнительная информация
Сумма акциза, подлежащая уплате в бюджет, начисленная к уменьшению либо заявленная к возмещению из бюджета, по коду показателя	АкцизПУКод	С		ОМ	Состав элемента представлен в таблице 4.21

Таблица 4.21
Сумма акциза, подлежащая уплате в бюджет, начисленная к уменьшению либо заявленной к возмещению из бюджета, по коду показателя (АкцизПУКод)

Наименование элемента	Сокращенное наименование (код) элемента	Признак типа элемента	Формат элемента	Признак обязательности элемента	Дополнительная информация
Код показателя	КодПок	А	T(=5)	ОК	Принимает значения в соответствии с приложением № 3 к Порядку заполнения: 40001 40002 40003
Сумма акциза (в рублях)	СумАкциз	А	N(11)	О	

Таблица 4.22
Сумма авансового платежа акциза, подлежащая уплате в бюджет и (или) подлежащая зачету (возврату) при ликвидации организации - производителя алкогольной и (или) подакцизной спиртосодержащей продукции в соответствии с пунктом 6 статьи 203 Налогового кодекса Российской Федерации (Акциз203.6)

Наименование элемента	Сокращенное наименование (код) элемента	Признак типа элемента	Формат элемента	Признак обязательности элемента	Дополнительная информация
Сумма авансового платежа акциза, подлежащая уплате в бюджет, и (или) подлежащая зачету (возврату) при ликвидации	Акциз203.6Код	С		ОМ	Состав элемента представлен в таблице 4.23

Наименование элемента	Сокращенное наименование (код) элемента	Признак типа элемента	Формат элемента	Признак обязательности элемента	Дополнительная информация
организации - производителя алкогольной и (или) подакцизной спиртосодержащей продукции в соответствии с пунктом 6 статьи 203 Налогового кодекса Российской Федерации, по коду показателя					

Таблица 4.23

Сумма авансового платежа акциза, подлежащая уплате в бюджет, и (или) подлежащая зачету (возврату) при ликвидации организации - производителя алкогольной и (или) подакцизной спиртосодержащей продукции в соответствии с пунктом 6 статьи 203 Налогового кодекса Российской Федерации, по коду показателя (Акциз203.6Код)

Наименование элемента	Сокращенное наименование (код) элемента	Признак типа элемента	Формат элемента	Признак обязательности элемента	Дополнительная информация
Код показателя	КодПок	A	T(=5)	OK	Принимает значения в соответствии с приложением № 3 к Порядку заполнения: 60005 60006 60007 60008 60009
Сумма авансового платежа акциза (в рублях)	СумАкциз	A	N(11)	O	
Регистрационный номер извещения	РегНомИзв	A	T(1-13)	O	

Таблица 4.24

Документально подтвержденный факт реализации подакцизных товаров за пределы территории Российской Федерации, в том числе в государствах - члены Евразийского экономического союза (ДокЭкспПТ)

Наименование элемента	Сокращенное наименование (код) элемента	Признак типа элемента	Формат элемента	Признак обязательности элемента	Дополнительная информация
Документально подтвержденный факт реализации подакцизных	ДокЭкспПТКод	C		OM	Состав элемента представлен в таблице 4.25

Наименование элемента	Сокращенное наименование (код) элемента	Признак типа элемента	Формат элемента	Признак обязательности элемента	Дополнительная информация
товаров за пределы территории Российской Федерации, в том числе в государства - члены Евразийского экономического союза, по коду показателя					

Таблица 4.25

Документально подтвержденный факт реализации подакцизных товаров за пределы территории Российской Федерации, в том числе в государства - члены Евразийского экономического союза, по коду показателя (ДокЭкспПТКод)

Наименование элемента	Сокращенное наименование (код) элемента	Признак типа элемента	Формат элемента	Признак обязательности элемента	Дополнительная информация
Код показателя	КодПок	A	T(=5)	OK	Принимает значения в соответствии с приложением № 3 к Порядку заполнения: 50001 50002 50003 50004 50005 50006 50007 50008 50009 50010 50011
Объем подакцизного товара	ОбъемПТ	A	N(13.3)	0	
Сумма акциза (в рублях)	СумАкциз	A	N(11)	0	
Налоговый период, в котором осуществлена реализация товаров (код)	НалПер	A	T(=2)	OK	Принимает значения в соответствии с приложением № 1 к Порядку заполнения: 01 – январь 02 – февраль 03 – март 04 – апрель 05 – май 06 – июнь 07 – июль 08 – август 09 – сентябрь 10 – октябрь 11 – ноябрь

Наименование элемента	Сокращенное наименование (код) элемента	Признак типа элемента	Формат элемента	Признак обязательности элемента	Дополнительная информация
Налоговый период, в котором осуществлена реализация товаров (год)	Год	A		O	12 – декабрь Типовой элемент <xs:gYear>. Год в формате ГГГГ

Таблица 4.26

Сумма акциза на виноград (РасчВино)

Наименование элемента	Сокращенное наименование (код) элемента	Признак типа элемента	Формат элемента	Признак обязательности элемента	Дополнительная информация
Код вида подакцизного товара	КодПТ	A	T(=3)	OK	Типовой элемент <СКВПТТип>. Принимает значения в соответствии с приложением № 2 к Порядку заполнения: 294
Сумма акциза на виноград по коду показателя	РасчВиноКод	C		OM	Состав элемента представлен в таблице 4.27

Таблица 4.27

Сумма акциза на виноград по коду показателя (РасчВиноКод)

Наименование элемента	Сокращенное наименование (код) элемента	Признак типа элемента	Формат элемента	Признак обязательности элемента	Дополнительная информация
Код показателя	КодПок	A	T(=5)	OK	Принимает значения в соответствии с приложением № 3 к Порядку заполнения: 10024 10025 10026
Налоговая база (в тоннах)	НалБаза	A	N(13.3)	O	
Исчисленная сумма акциза (в рублях)	ИсчСумАкциз	A	N(11)	O	
Расчет суммы налоговых вычетов по виду подакцизного товара	РасчСумВычПТ	C		OM	Состав элемента представлен в таблице 4.28

Расчет суммы налоговых вычетов по виду подакцизного товара (РасчСумВычПТ)

Наименование элемента	Сокращенное наименование (код) элемента	Признак типа элемента	Формат элемента	Признак обязательности элемента	Дополнительная информация
Код вида подакцизного товара	КодПТ	A	T(=3)	OK	Типовой элемент <СКВПТТип>. Принимает значения в соответствии с приложением № 2 к Порядку заполнения: 226 227 252 254 275 277
Код бюджетной классификации	КБК	A	T(=20)	OK	Типовой элемент <КБКТип>
Код показателя	КодПок	A	T(=5)	OK	Принимает значения в соответствии с приложением № 3 к Порядку заполнения: 30014 30015 30016
Коэффициент Квд	КоэфКвд	A	N(10)	O	
Коэффициент Кгвп	КоэфКгвп	A	N(13.3)	O	
Величина Vгвп (в литрах)	ВеличVгвп	A	N(13.3)	O	
Величина Vвд (в тоннах)	ВеличVвд	A	N(13.3)	O	
Коэффициент Кв	КоэфКв	A	N(4.3)	O	
Сумма акциза, приходящая на количество винограда, использованного для производства подакцизной продукции (в рублях)	СумАкцизИсп	A	N(11)	O	
Сумма акциза, подлежащая налоговому вычету (в рублях)	СумАкцВыч	A	N(11)	O	

Расчет налоговой базы по подакцизной продукции, произведенной из этилового спирта (РасчНБВидПТ)

Наименование элемента	Сокращенное наименование (код) элемента	Признак типа элемента	Формат элемента	Признак обязательности элемента	Дополнительная информация
Код вида подакцизного товара	КодПТ	A	T(=3)	OK	Типовой элемент <СКВПТТип>. Принимает значения в соответствии с приложением № 2 к Порядку заполнения

Наименование элемента	Сокращенное наименование (код) элемента	Признак типа элемента	Формат элемента	Признак обязательности элемента	Дополнительная информация
Расчет налоговой базы по виду подакцизного товара, по коду показателя	РасчНБКод	С		ОМ	Состав элемента представлен в таблице 4.30

Таблица 4.30

Расчет налоговой базы по виду подакцизного товара, по коду показателя (РасчНБКод)

Наименование элемента	Сокращенное наименование (код) элемента	Признак типа элемента	Формат элемента	Признак обязательности элемента	Дополнительная информация
Код показателя	КодПок	А	T(=5)	ОК	Принимает значения в соответствии с приложением № 3 к Порядку заполнения
Признак	ПризнСтав	А	T(=1)	ОК	Принимает значения в соответствии с приложением № 4 к Порядку заполнения: 0 1 2 3 4
Содержание спирта в процентах	СодСпирт	А	N(5.2)	О	
Объем подакцизного товара (в литрах)	ОбъемПТ	А	N(13.3)	О	
Налоговая база в пересчете на безводный спирт	НалБаза	А	N(13.3)	О	
Налоговый период, в котором осуществлена реализация товара (код)	НалПер	А	T(=2)	НК	Принимает значения в соответствии с приложением № 1 к Порядку заполнения: 01 – январь 02 – февраль 03 – март 04 – апрель 05 – май 06 – июнь 07 – июль 08 – август 09 – сентябрь 10 – октябрь

Наименование элемента	Сокращенное наименование (код) элемента	Признак типа элемента	Формат элемента	Признак обязательности элемента	Дополнительная информация
					11 – ноябрь 12 – декабрь Элемент обязателен при <КодПок> = 50001 50002 50003 50004 50005 50006 50007 50008 50009 50010 50011
Налоговый период, в котором осуществлена реализация товара (год)	Год	A		H	Типовой элемент <xs:gYear>. Год в формате ГГГГ. Элемент обязателен при <КодПок> = 50001 50002 50003 50004 50005 50006 50007 50008 50009 50010 50011

Таблица 4.31

Сведения о реализации подакцизных товаров за пределы территории Российской Федерации при предоставлении банковской гарантии или договора поручительства (РеалПТЭкспБГ184)

Наименование элемента	Сокращенное наименование (код) элемента	Признак типа элемента	Формат элемента	Признак обязательности элемента	Дополнительная информация
Признак документа	Признак/Док	A	T(=1)	OK	Принимает значения: 1 – банковская гарантия 2 – договор поручительства
Номер банковской гарантии (договора поручительства)	НомерБГ	A	T(1-20)	O	
Дата выдачи банковской гарантии (дата заключения договора поручительства)	ДатаВьдБГ	A	T(=10)	O	Типовой элемент <ДатаТип>. Дата в формате ДД.ММ.ГГГГ
Дата начала срока действия банковской гарантии (договора поручительства)	ДатаНачБГ	A	T(=10)	O	Типовой элемент <ДатаТип>. Дата в формате ДД.ММ.ГГГГ
Дата окончания срока действия банковской гарантии (договора поручительства)	ДатаКонБГ	A	T(=10)	O	Типовой элемент <ДатаТип>. Дата в формате ДД.ММ.ГГГГ

Наименование элемента	Сокращенное наименование (код) элемента	Признак типа элемента	Формат элемента	Признак обязательности элемента	Дополнительная информация
Сумма, на которую выдан(а) банковская гарантия (договор поручительства) (в рублях)	СуммаБГ	A	N(11)	O	
Превышение суммы акциза, освобожденной от уплаты акциза, над суммой акциза, приходящейся на объем подакцизных товаров, факт экспорта (резэкспорта) которых документально подтвержден на конец налогового периода - всего (в рублях)	ПревАкОсвПдтвВс	A	N(11)	H	
Сведения о реализации подакцизных товаров за пределы территории Российской Федерации и документальном подтверждении факта экспорта (резэкспорта) подакцизных товаров	СвРеалПТЭксп	C		OM	Состав элемента представлен в таблице 4.32

Таблица 4.32

Сведения о реализации подакцизных товаров за пределы территории Российской Федерации и документальном подтверждении факта экспорта (резэкспорта) подакцизных товаров (СвРеалПТЭксп)

Наименование элемента	Сокращенное наименование (код) элемента	Признак типа элемента	Формат элемента	Признак обязательности элемента	Дополнительная информация
Код вида подакцизного товара	КодПТ	A	T(=3)	OK	Типовой элемент <СКВПТТип>. Принимает значения в соответствии с Приложением № 2 к Порядку заполнения
Сумма акциза, освобожденная от уплаты в связи с представлением банковской гарантии (договора поручительства) при реализации	АкОсвЭксп	C		HM	Состав элемента представлен в таблице 4.33

Наименование элемента	Сокращенное наименование (код) элемента	Признак типа элемента	Формат элемента	Признак обязательности элемента	Дополнительная информация
подакцизного товара за пределы территории Российской Федерации					
Реализация подакцизных товаров, факт экспорта (резэкспорта) которых документально подтвержден в налоговом периоде	РеалПТЭкПдтвПер	С		НМ	Типовой элемент <РеалЭкПдтвТип>. Состав элемента представлен в таблице 4.48
Реализация подакцизных товаров, факт экспорта (резэкспорта) которых документально подтвержден в предыдущих налоговых периодах	РеалПТЭкПдтвПред	С		НМ	Типовой элемент <РеалЭкПдтвТип>. Состав элемента представлен в таблице 4.48
Превышение суммы акциза, освобожденной от уплаты акциза, над суммой акциза, приходящейся на объем подакцизных товаров, факт экспорта (резэкспорта) которых документально подтвержден	ПревАкОсвПдтв	С		Н	Состав элемента представлен в таблице 4.34

Таблица 4.33

Сумма акциза, освобожденная от уплаты в связи с представлением банковской гарантии (договора поручительства) при реализации подакцизного товара за пределы территории Российской Федерации (АкОсвЭксп)

Наименование элемента	Сокращенное наименование (код) элемента	Признак типа элемента	Формат элемента	Признак обязательности элемента	Дополнительная информация
Код показателя	КодПоказ	А	T(=5)	ОК	Принимает значения в соответствии с приложением № 3 к Порядку заполнения: 20001 20008 20012
Объем реализованных подакцизных товаров (в литрах)	ОбъемПТ	А	N(13.3)	О	

Наименование элемента	Сокращенное наименование (код) элемента	Признак типа элемента	Формат элемента	Признак обязательности элемента	Дополнительная информация
Сумма акциза (в рублях)	СумАкциз	A	N(11)	O	

Таблица 4.34

Превышение суммы акциза, освобожденной от уплаты акциза, над суммой акциза, приходящейся на объем подакцизных товаров, факт экспорта (реэкспорта) которых документально подтвержден (ПревАкОсвПдтв)

Наименование элемента	Сокращенное наименование (код) элемента	Признак типа элемента	Формат элемента	Признак обязательности элемента	Дополнительная информация
Сумма акциза (в рублях)	СумАкциз	A	N(11)	O	

Таблица 4.35

Сведения об объемах этилового спирта, реализованных покупателю (или переданных структурному подразделению) (СпРеалПер)

Наименование элемента	Сокращенное наименование (код) элемента	Признак типа элемента	Формат элемента	Признак обязательности элемента	Дополнительная информация
Сведения об объемах этилового спирта, реализованных покупателю (или переданных структурному подразделению), по структурному подразделению, по покупателю	СпРеалПокуп	C		OM	Состав элемента представлен в таблице 4.36

Таблица 4.36

Сведения об объемах этилового спирта, реализованных покупателю (или переданных структурному подразделению), по покупателю (СпРеалПокуп)

Наименование элемента	Сокращенное наименование (код) элемента	Признак типа элемента	Формат элемента	Признак обязательности элемента	Дополнительная информация
ИНН организации	ИННЮЛ	A	T(=10)	O	Типовой элемент <ИННЮЛТип>
КПП организации	КПП	A	T(=9)	O	Типовой элемент <КППТип>

Наименование элемента	Сокращенное наименование (код) элемента	Признак типа элемента	Формат элемента	Признак обязательности элемента	Дополнительная информация
Регистрационный номер извещения	RegНомИзв	A	T(1-13)	O	
Дата регистрации извещения	ДатаRegИзв	A	T(=10)	O	Типовой элемент <ДатаТип>. Дата в формате ДД.ММ.ГГГГ
Сведения об объемах этилового спирта, реализованных покупателю (или переданных структурному подразделению), по коду показателя	СпРеалПерКод	C		OM	Состав элемента представлен в таблице 4.37

Таблица 4.37

Сведения об объемах этилового спирта, реализованных покупателю (или переданных структурному подразделению), по коду показателя (СпРеалПерКод)

Наименование элемента	Сокращенное наименование (код) элемента	Признак типа элемента	Формат элемента	Признак обязательности элемента	Дополнительная информация
Код показателя	КодПок	A	T(=5)	OK	Принимает значения в соответствии с приложением № 3 к Порядку заполнения: 60001 60002
Код вида этилового спирта	КодСпирт	A	T(=3)	OK	Типовой элемент <СКВПТТип>. Принимает значения в соответствии с приложением № 2 к Порядку заполнения
Объем этилового спирта (в литрах безводного спирта)	ОбъемСпирт	A	N(13.3)	O	
Код вида подакцизного товара	КодПП	A	T(=3)	OK	Типовой элемент <СКВПТТип>. Принимает значения в соответствии с приложением № 2 к Порядку заполнения
Сумма авансового платежа акциза, указанная в извещении об уплате авансового платежа акциза либо в извещении об освобождении от	АвИзвещ	A	N(11)	O	

Наименование элемента	Сокращенное наименование (код) элемента	Признак типа элемента	Формат элемента	Признак обязательности элемента	Дополнительная информация
уплаты авансового платежа акциза (в рублях)					

Таблица 4.38

Сведения об объемах этилового спирта, полученных (реализованных) организацией (СпПолучОрг)

Наименование элемента	Сокращенное наименование (код) элемента	Признак типа элемента	Формат элемента	Признак обязательности элемента	Дополнительная информация
Признак организации	ПризнОрг	A	T(=1)	OK	Принимает значения: 1 – продавец 2 – покупатель
ИНН	ИННОЛ	A	T(=10)	O	Типовой элемент <ИННОЛТип>
КПП	КПП	A	T(=9)	O	Типовой элемент <КППТип>
Серия свидетельства	СерСвид	A	T(1-2)	O	
Номер свидетельства	НомСвид	A	T(1-9)	O	
Сведения об этиловом спирте	СвДенСпирт	C		OM	Состав элемента представлен в таблице 4.39

Таблица 4.39

Сведения об этиловом спирте (СвДенСпирт)

Наименование элемента	Сокращенное наименование (код) элемента	Признак типа элемента	Формат элемента	Признак обязательности элемента	Дополнительная информация
Код вида этилового спирта	КодСпирт	A	T(=3)	OK	Типовой элемент <СКВПТип>. Принимает значения в соответствии с приложением № 2 к Порядку заполнения: 111 121 140 150 160 166 170
Сведения об объеме этилового спирта, указанном в счете-фактуре (в скорректированном счете-фактуре) (в литрах)	СвОбСпСчФ	C		OM	Состав элемента представлен в таблице 4.40

Таблица 4.40
Сведения об объеме этилового спирта, указанном в счете-фактуре (в литрах) (СвОбСпСчФ)

Наименование элемента	Сокращенное наименование (код) элемента	Признак типа элемента	Формат элемента	Признак обязательности элемента	Дополнительная информация
Номер счета-фактуры	НомСчФ	A	T(1-256)	O	
Дата счета-фактуры	ДатаСчФ	A	T(=10)	O	Типовой элемент <ДатаТип>. Дата в формате ДД.ММ.ГГГГ
Объем этилового спирта, указанный в счете-фактуре (в литрах)	ОбСлСчФ	A	N(13.3)	O	
Номер корректировочного счета-фактуры	НомКСчФ	A	T(1-256)	H	
Дата корректировочного счета-фактуры	ДатаКСчФ	A	T(=10)	H	Типовой элемент <ДатаТип>. Дата в формате ДД.ММ.ГГГГ
Объем этилового спирта, указанный в корректировочном счете-фактуре (в литрах)	ОбСпКСчФ	A	N(13.3)	H	

Таблица 4.41
Сведения об объемах этилового спирта, приобретенных (ввезенных, переданных в структуре одной организации) в налоговом периоде на основании извещения об уплате авансового платежа акциза, и об использовании этилового спирта (СпПриОбИздУп)

Наименование элемента	Сокращенное наименование (код) элемента	Признак типа элемента	Формат элемента	Признак обязательности элемента	Дополнительная информация
Регистрационный номер извещения	РегНомИзд	A	T(1-13)	O	
Дата регистрации извещения	ДатаРегИзд	A	T(=10)	O	Типовой элемент <ДатаТип>. Дата в формате ДД.ММ.ГГГГ
ИНН организации	ИННОЛ_Прод	A	T(=10)	O	Типовой элемент <ИННОЛТип>
КПП организации	КПП_Прод	A	T(=9)	O	Типовой элемент <КППТип>
Код вида закупаемого этилового спирта	КодСпИрт	A	T(=3)	OK	Типовой элемент <СКВПТип>. Принимает значения в соответствии с приложением № 2 к Порядку заполнения

Наименование элемента	Сокращенное наименование (код) элемента	Признак типа элемента	Формат элемента	Признак обязательности элемента	Дополнительная информация
Объем этилового спирта, указанный в извещении, - всего (в литрах)	ОбСпИзвещВс	A	N(13.3)	O	
Сумма авансового платежа акциза, приходящаяся на объем этилового спирта, указанный в извещении, - всего (в рублях)	АвСпИзвещВс	A	N(11)	O	
Объем фактически закупленного этилового спирта (в литрах)	СпФактЗак	A	N(13.3)	O	
Сумма авансового платежа акциза, приходящаяся на объем фактически закупленного этилового спирта (в рублях)	АкСпФактЗак	A	N(11)	O	
Остаток этилового спирта, приходящийся на объем нерезализованного подакцизного товара на конец налогового периода, - всего (в литрах)	ОстНеРеалППКонВс	A	N(13.3)	O	
Сумма авансового платежа акциза, соответствующая остатку этилового спирта, приходящемуся на объем нерезализованного подакцизного товара на конец налогового периода, - всего (в рублях)	АвНеРеалППКонВс	A	N(11)	O	
Сведения об использовании этилового спирта по виду алкогольной и (или) подакцизной спиртосодержащей продукции	СвИспСпВид	C		OM	Состав элемента представлен в таблице 4.42

Сведения об использовании этилового спирта по виду алкогольной и (или) подакцизной спиртосодержащей продукции (СвИспСпВид)

Наименование элемента	Сокращенное наименование (код) элемента	Признак типа элемента	Формат элемента	Признак обязательности элемента	Дополнительная информация
Код вида подакцизного товара, для производства которого приобретен этиловый спирт	КодПП	A	T(=3)	OK	Типовой элемент <СКВПТТип>.
Объем этилового спирта, приобретенный для производства подакцизного товара (в литрах)	СпЗакупПрзвдПП	A	N(13.3)	O	Принимает значения в соответствии с приложением № 2 к Порядку заполнения
Объем безвозвратно утерянного этилового спирта в пределах норм естественной убыли на начало налогового периода (в литрах)	СпПотерНормНач	A	N(13.3)	H	
Сумма акциза, приходящаяся на объем безвозвратно утерянного этилового спирта в пределах норм естественной убыли (в рублях)	АкОбПотерНорм	A	N(11)	H	
Объем безвозвратно утерянного этилового спирта свыше норм естественной убыли на начало налогового периода (в литрах)	СпПотерСвНормНач	A	N(13.3)	H	
Объем этилового спирта, использованный для производства подакцизного товара, реализованного (переданного) в предыдущих налоговых периодах (в литрах)	СпИспПрзвдПред	A	N(13.3)	H	
Сумма акциза, исчисленная при реализации (передаче) подакцизных товаров в предыдущих налоговых периодах (в рублях)	АкИсчПродРеалПред	A	N(11)	H	

Наименование элемента	Сокращенное наименование (код) элемента	Признак типа элемента	Формат элемента	Признак обязательности элемента	Дополнительная информация
Остаток этилового спирта, приходящийся на объем нерезализованных подакцизных товаров, на начало налогового периода (в литрах)	ОстСпНеРеалНач	A	N(13.3)	H	
Объем потерь этилового спирта в налоговом периоде в пределах норм естественной убыли (в литрах)	СпПотерНормПер	A	N(13.3)	H	
Сумма авансового платежа акциза, приходящаяся на объем потерь этилового спирта в налоговом периоде в пределах норм естественной убыли (в рублях)	АвПотерНормПер	A	N(11)	H	
Объем потерь этилового спирта в налоговом периоде свыше норм естественной убыли (в литрах)	СпПотерСвНормПер	A	N(13.3)	H	
Объем этилового спирта, использованный в налоговом периоде, - всего (в литрах)	СпИспПерВс	A	N(13.3)	H	
Объем этилового спирта, использованный в налоговом периоде, в том числе реализация (передача) на территории Российской Федерации (в литрах)	СпИспПерРеалРФ	A	N(13.3)	H	
Объем этилового спирта, использованный в налоговом периоде, в том числе реализация на территории государств - членов Евразийского экономического союза (в литрах)	СпИспПерРеалЕЭС	A	N(13.3)	H	

Наименование элемента	Сокращенное наименование (код) элемента	Признак типа элемента	Формат элемента	Признак обязательности элемента	Дополнительная информация
Объем этилового спирта, использованный в налоговом периоде, в том числе реализация за пределы территории Российской Федерации, за исключением государств - членов Евразийского экономического союза (в литрах)	СпИспПерРеалНеЕЭС	А	N(13.3)	Н	
Сумма акциза, исчисленная по подакцизным товарам, реализованным (переданным) в налоговом периоде (в рублях)	АкИсчРеалПер	А	N(11)	Н	
Сумма акциза, исчисленная по подакцизным товарам, реализованным (переданным) в налоговом периоде, в том числе реализация (передача) на территории Российской Федерации (в рублях)	АкИсчРеалПерРФ	А	N(11)	Н	
Сумма акциза, исчисленная по подакцизным товарам, реализованным (переданным) в налоговом периоде, в том числе реализация на территории государств - членов Евразийского экономического союза (в рублях)	АкИсчРеалПерЕЭС	А	N(11)	Н	
Сумма акциза, исчисленная по подакцизным товарам, реализованным (переданным) в налоговом периоде, в том числе реализация за пределы территории Российской Федерации, за	АкИсчРеалПерНеЕЭС	А	N(11)	Н	

Наименование элемента	Сокращенное наименование (код) элемента	Признак типа элемента	Формат элемента	Признак обязательности элемента	Дополнительная информация
исключением государств - членов Евразийского экономического союза (в рублях)					
Остаток этилового спирта, приходящийся на объем нерезализованных подакцизных товаров, на конец налогового периода (в литрах)	ОстСпНеРеалКон	A	N(13.3)	H	
Сумма авансового платежа акциза, соответствующая остатку этилового спирта, приходящемуся на объем нерезализованных подакцизных товаров, на конец налогового периода (в рублях)	АвСпНеРеалППКон	A	N(11)	H	
Сумма авансового платежа акциза, уплаченная при приобретении этилового спирта (дистиллятов), подлежащая налоговому вычету (в рублях)	АвУплДистПодлВыч	A	N(11)	H	

Таблица 4.43

Сведения об объемах этилового спирта, приобретенных (ввезенных, переданных в структуру одной организации) на основании извещения об освобождении от уплаты авансового платежа акциза, и об использовании этилового спирта (СпПриобИзвОсвУп)

Наименование элемента	Сокращенное наименование (код) элемента	Признак типа элемента	Формат элемента	Признак обязательности элемента	Дополнительная информация
Признак банковской гарантии	ПризнакБГ	A	T(=1)	OK	Принимает значения: 1 – в соответствии с пунктом 4 статьи 184 Налогового кодекса Российской Федерации 2 – в соответствии с пунктом 14 статьи 204 Налогового Кодекса Российской Федерации

Наименование элемента	Сокращенное наименование (код) элемента	Признак типа элемента	Формат элемента	Признак обязательности элемента	Дополнительная информация
Номер банковской гарантии	НомерБГ	A	T(1-22)	O	Типовой элемент <ДатаТип>. Дата в формате ДД.ММ.ГГГГ
Дата выдачи банковской гарантии	ДатаВыдБГ	A	T(=10)	O	Типовой элемент <ДатаТип>. Дата в формате ДД.ММ.ГГГГ
Дата начала срока действия банковской гарантии	ДатаНачБГ	A	T(=10)	O	Типовой элемент <ДатаТип>. Дата в формате ДД.ММ.ГГГГ
Дата окончания срока действия банковской гарантии	ДатаКонБГ	A	T(=10)	O	Типовой элемент <ДатаТип>. Дата в формате ДД.ММ.ГГГГ
Сумма, на которую выдана банковская гарантия (в рублях)	СуммаБГ	A	N(11)	O	
Регистрационный номер извещения	РегНомИзв	A	T(1-13)	O	
Дата регистрации извещения	ДатаРегИзв	A	T(=10)	O	Типовой элемент <ДатаТип>. Дата в формате ДД.ММ.ГГГГ
ИНН организации	ИННЮЛ Пост	A	T(=10)	O	Типовой элемент <ИННЮЛТип>
КПП организации	КПП Пост	A	T(=9)	O	Типовой элемент <КППТип>
Код вида закупаемого этилового спирта	КодСпирт	A	T(=3)	OK	Типовой элемент <СКВПТип>. Принимает значения в соответствии с приложением № 2 к Порядку заполнения
Объем этилового спирта, указанный в извещении, - всего (в литрах)	ОбСпиртИзвВс	A	N(13.3)	O	
Сумма авансового платежа акциза, приходящаяся на объем этилового спирта, указанный в извещении, - всего (в рублях)	АвСпИзвещВс	A	N(11)	O	
Объем фактически закупленного этилового спирта (в литрах)	СпФактЗак	A	N(13.3)	O	
Сумма авансового платежа акциза, приходящаяся на объем фактически закупленного этилового спирта (в рублях)	АкСпФактЗак	A	N(11)	O	

Наименование элемента	Сокращенное наименование (код) элемента	Признак типа элемента	Формат элемента	Признак обязательности элемента	Дополнительная информация
Месяц и год, на которые приходится 100-й календарный день (190-й или 250-й календарный день) с начала первого налогового периода расчетного срока	НалНачПер100	A	T(=7)	O	Типовой элемент <ДатаМГТип>. Дата в формате ММ.П.П.П.
Сведения о вновь представленном извещении	СведИзвещКор	C		H	Состав элемента представлен в таблице 4.44
Сведения об использовании этилового спирта по виду алкогольной и (или) подакцизной спиртосодержащей продукции в пределах расчетного срока	СведИспСпВидПП	C		HМ	Состав элемента представлен в таблице 4.45
Сведения о сумме фактического исполнения обязательств, обеспеченных банковской гарантией	СведФиспОбязБГ	C		HМ	Состав элемента представлен в таблице 4.46
Сведения о сумме авансового платежа акциза, уплаченной налогоплательщиком (банком-гарантом) по окончании расчетного срока, подлежащей налоговому вычету	СвАвКонРасчВыч	C		HМ	Состав элемента представлен в таблице 4.47

Таблица 4.44

Сведения о вновь представленном извещении (СведИзвещКор)

Наименование элемента	Сокращенное наименование (код) элемента	Признак типа элемента	Формат элемента	Признак обязательности элемента	Дополнительная информация
Регистрационный номер извещения	РегНомИзв	A	T(1-13)	O	

Наименование элемента	Сокращенное наименование (код) элемента	Признак типа элемента	Формат элемента	Признак обязательности элемента	Дополнительная информация
Дата регистрации извещения	ДатаРегИзв	A	T(=10)	O	Типовой элемент <ДатаТип>. Дата в формате ДД.ММ.ГГГГ
ИНН организации	ИННЮЛ Пост	A	T(=10)	O	Типовой элемент <ИННЮЛТип>
КПП организации	КПП Пост	A	T(=9)	O	Типовой элемент <КППТип>
Код вида закупаемого этилового спирта	КодСпирт	A	T(=3)	OK	Типовой элемент <СКВПТип>. Принимает значения в соответствии с приложением № 2 к Порядку заполнения
Объем этилового спирта, указанный в извещении, - всего (в литрах)	ОбСпиртИзвВс	A	N(13.3)	O	
Сумма авансового платежа акциза, приходящаяся на объем этилового спирта, указанный в извещении, - всего (в рублях)	АвСпИзвещВс	A	N(11)	O	

Таблица 4.45

Сведения об использовании этилового спирта по виду алкогольной и (или) подакцизной спиртосодержащей продукции в пределах расчетного срока (СведИспСпВидПП)

Наименование элемента	Сокращенное наименование (код) элемента	Признак типа элемента	Формат элемента	Признак обязательности элемента	Дополнительная информация
Код вида подакцизного товара	КодВидПП	A	T(=3)	OK	Типовой элемент <СКВПТип>. Принимает значения в соответствии с приложением № 2 к Порядку заполнения
Объем этилового спирта, приобретенный для производства подакцизных товаров (в литрах)	ОбСлПриобПроизв	A	N(13.3)	O	
Сумма авансового платежа акциза, приходящаяся на объем этилового спирта, приобретенного для	АвСлПриобПроизв	A	N(11)	O	

Наименование элемента	Сокращенное наименование (код) элемента	Признак типа элемента	Формат элемента	Признак обязательности элемента	Дополнительная информация
производства подакцизных товаров (в рублях)					
Остаток этилового спирта, приходящийся на объем нереализованных подакцизных товаров, на начало налогового периода (в литрах)	ОстСпНереалППНач	A	N(13.3)	O	
Объем подакцизных товаров, реализованных (переданных) в налоговом периоде на территории Российской Федерации (в литрах)	ОбППРеалПерРФ	A	N(13.3)	O	
Сумма акциза по подакцизным товарам, реализованным (переданным) в налоговом периоде на территории Российской Федерации (в рублях)	АкППРеалПерРФ	A	N(11)	O	
Объем подакцизных товаров, реализованных в налоговом периоде за пределы территории Российской Федерации (за исключением государств - членов Евразийского экономического союза) (в литрах)	ОбППРеалПерИн	A	N(13.3)	O	
Сумма акциза по подакцизным товарам, реализованным в налоговом периоде за пределы территории Российской Федерации (за исключением государств - членов Евразийского экономического союза) (в рублях)	АкППРеалПерИн	A	N(11)	O	
Объем подакцизных товаров, по которым факт реализации за	ОбППРеалИнПдтвПер	A	N(13.3)	O	

Наименование элемента	Сокращенное наименование (код) элемента	Признак типа элемента	Формат элемента	Признак обязательности элемента	Дополнительная информация
пределы территории Российской Федерации (за исключением государств - членов Евразийского экономического союза) документально подтвержден в налоговом периоде (в литрах)					
Сумма акциза по подакцизным товарам, по которым факт реализации за пределы территории Российской Федерации (за исключением государств - членов Евразийского экономического союза) документально подтвержден в налоговом периоде (в рублях)	АкППРеалИнПдтвПер	A	N(11)	O	
Объем подакцизных товаров, реализованных в налоговом периоде на территории государств - членов Евразийского экономического союза (в литрах)	ОбППРеалПерЕЭС	A	N(13.3)	O	
Сумма акциза по подакцизным товарам, реализованным в налоговом периоде на территории государств - членов Евразийского экономического союза (в рублях)	АкППРеалПерЕЭС	A	N(11)	O	
Объем подакцизных товаров, по которым факт реализации на территории государств - членов Евразийского экономического союза документально подтвержден в налоговом периоде (в литрах)	ОбППРеалЕЭСПдтвПер	A	N(13.3)	O	

Наименование элемента	Сокращенное наименование (код) элемента	Признак типа элемента	Формат элемента	Признак обязательности элемента	Дополнительная информация
Сумма акциза по подакцизным товарам, по которым факт реализации на территории государств - членов Евразийского экономического союза документально подтвержден в налоговом периоде (в рублях)	АкППРеалЕЭСПдтвПер	А	N(11)	O	
Объем подакцизных товаров, реализованных (переданных) в предыдущих налоговых периодах на территории Российской Федерации (в литрах)	ОбППРеалПредРФ	А	N(13.3)	O	
Сумма акциза по подакцизным товарам, реализованным (переданным) в предыдущих налоговых периодах на территории Российской Федерации (в рублях)	АкППРеалПредРФ	А	N(11)	O	
Объем подакцизных товаров, реализованных в предыдущих налоговых периодах за пределы территории Российской Федерации (в том числе на территории государств - членов Евразийского экономического союза) (в литрах)	ОбППРеалПредИнЕЭС	А	N(13.3)	O	
Сумма акциза по подакцизным товарам, реализованным в предыдущих налоговых периодах за пределы территории Российской Федерации (в том числе на территории государств -	АкППРеалПредИнЕЭС	А	N(11)	O	

Наименование элемента	Сокращенное наименование (код) элемента	Признак типа элемента	Формат элемента	Признак обязательности элемента	Дополнительная информация
членов Евразийского экономического союза) (в рублях)					
Объем фактических потерь этилового спирта в пределах норм естественной убыли на конец налогового периода (нарастающим итогом) (в литрах)	ОбФПотНормКон	A	N(13.3)	O	
Сумма авансового платежа акциза, приходящаяся на объем фактических потерь этилового спирта в пределах норм естественной убыли, на конец налогового периода (нарастающим итогом) (в рублях)	АвФПотНормКон	A	N(11)	O	
Объем фактических потерь этилового спирта свыше норм естественной убыли на конец налогового периода (нарастающим итогом) (в литрах)	ОбФПотСвНормКон	A	N(13.3)	O	
Сумма авансового платежа акциза, приходящаяся на объем фактических потерь этилового спирта свыше норм естественной убыли, на конец налогового периода (нарастающим итогом) (в рублях)	АвФПотСвНормКон	A	N(11)	O	
Остаток этилового спирта, приходящийся на объем нерезализованных подакцизных товаров, на конец налогового периода (в литрах)	ОстСпНереалППКон	A	N(13.3)	O	

Сведения о сумме фактического исполнения обязательств, обеспеченных банковской гарантией (СведФИспОбязБГ)

Наименование элемента	Сокращенное наименование (код) элемента	Признак типа элемента	Формат элемента	Признак обязательности элемента	Дополнительная информация
Код вида подакцизного товара	КодВидПП	A	T(=3)	OK	Типовой элемент <СКВПТтип>. Принимает значения в соответствии с приложением № 2 к Порядку заполнения
Сумма акциза, исчисленная (уплаченная) за налоговые периоды расчетного срока (в рублях)	АкИсчПерРасч	A	N(11)	O	
Сумма акциза, обособанность освобождения от уплаты которой по подакцизным товарам, вывезенным за пределы территории Российской Федерации (в том числе на территории государств - членов Евразийского экономического союза), подтверждена по результатам камеральной налоговой проверки (в рублях)	АкОсвПдтвКНП	A	N(11)	O	
Сумма акциза, обособанность освобождения от уплаты которой по подакцизным товарам, вывезенным за пределы территории Российской Федерации (в том числе на территории государств - членов Евразийского экономического союза), не подтверждена по результатам камеральной налоговой проверки (в рублях)	АкОсвНеПдтвКНП	A	N(11)	O	

Наименование элемента	Сокращенное наименование (код) элемента	Признак типа элемента	Формат элемента	Признак обязательности элемента	Дополнительная информация
Сумма авансового платежа акциза, приходящаяся на объем фактических потерь этилового спирта в пределах норм естественной убыли (в рублях)	АвФПотСпНорм	A	N(11)	0	
Сумма авансового платежа акциза, подлежащая уплате по окончании расчетного срока (в рублях)	АвУплКонРасчСрок	A	N(11)	0	
Остаток этилового спирта, приходящийся на объем нереализованных подакцизных товаров, на конец налогового периода (в литрах)	ОстСпНереалППКон	A	N(13.3)	0	

Таблица 4.47

Сведения о сумме авансового платежа акциза, уплаченной налогоплательщиком (банком-гарантом) по окончании расчетного срока, подлежащей налоговому вычету (СвАвКонРасчВыч)

Наименование элемента	Сокращенное наименование (код) элемента	Признак типа элемента	Формат элемента	Признак обязательности элемента	Дополнительная информация
Код вида подакцизного товара	КодВидПП	A	T(=3)	OK	Типовой элемент <СКВПТТип>. Принимает значения в соответствии с приложением № 2 к Порядку заполнения
Сумма авансового платежа акциза, уплаченная по окончании расчетного срока (в рублях)	АвУплКонРасч	A	N(11)	0	
Сумма авансового платежа акциза, не подлежащая налоговому вычету, на начало налогового периода (в рублях)	АвНеВычНачПер	A	N(11)	0	

Наименование элемента	Сокращенное наименование (код) элемента	Признак типа элемента	Формат элемента	Признак обязательности элемента	Дополнительная информация
Остаток этилового спирта, приходившийся на объем нерезализованных подакцизных товаров, на начало налогового периода (в литрах)	ОстСпНеРеалППНач	A	N(13.3)	O	
Объем подакцизных товаров, реализованных (переданных) в налоговом периоде на территории Российской Федерации (в литрах)	ОбППРеалПерРФ	A	N(13.3)	O	
Сумма акциза по подакцизным товарам, реализованным (переданным) в налоговом периоде на территории Российской Федерации (в рублях)	АкППРеалПерРФ	A	N(11)	O	
Объем подакцизных товаров, реализованных в налоговом периоде за пределы территории Российской Федерации (за исключением государств - членов Евразийского экономического союза) (в литрах)	ОбППРеалПерИн	A	N(13.3)	O	
Сумма акциза по подакцизным товарам, реализованным в налоговом периоде за пределы территории Российской Федерации (за исключением Евразийского экономического союза) (в рублях)	АкППРеалПерИн	A	N(11)	O	
Объем подакцизных товаров, реализованных в налоговом периоде на территории государств	ОбППРеалПерЕЭС	A	N(13.3)	O	

Наименование элемента	Сокращенное наименование (код) элемента	Признак типа элемента	Формат элемента	Признак обязательности элемента	Дополнительная информация
- членов Евразийского экономического союза (в литрах)					
Сумма акциза по подакцизным товарам, реализованным в налоговом периоде на территории государств - членов Евразийского экономического союза (в рублях)	АкППРеалПерЕЭС	A	N(11)	0	
Объем фактических потерь этилового спирта в пределах норм естественной убыли, допущенных в налоговом периоде (в литрах)	ОбФПотНормПер	A	N(13.3)	0	
Сумма авансового платежа акциза, приходящаяся на объем фактических потерь этилового спирта в пределах норм естественной убыли, допущенных в налоговом периоде (в рублях)	АкФПотНормПер	A	N(11)	0	
Объем фактических потерь этилового спирта свыше норм естественной убыли, допущенных в налоговом периоде (в литрах)	ОбФПотСвНормПер	A	N(13.3)	0	
Сумма авансового платежа акциза, приходящаяся на объем фактических потерь этилового спирта свыше норм естественной убыли, допущенных в налоговом периоде (в рублях)	АкФПотСвНормПер	A	N(11)	0	
Сумма авансового платежа акциза, подлежащая налоговому вычету (в рублях)	АвПодлВыч	A	N(11)	0	
Сумма авансового платежа акциза, уплаченная при приобретении	АвДистПодлВыч	A	N(11)	0	

Наименование элемента	Сокращенное наименование (код) элемента	Признак типа элемента	Формат элемента	Признак обязательности элемента	Дополнительная информация
этилового спирта, подлежащая налоговому вычету (в рублях)					
Сумма авансового платежа акциза, не подлежащая налоговому вычету, на конец налогового периода (в рублях)	АвНеВычКонПер	A	N(11)	O	
Остаток этилового спирта, приходящийся на объем нерезализованных подакцизных товаров, на конец налогового периода (в литрах)	ОстНеРеалШПКон	A	N(13.3)	O	

Таблица 4.48

Реализация подакцизных товаров, факт экспорта (резэкспорта) которых документально подтвержден в налоговом периоде (в предыдущих налоговых периодах) (РеалЭкШдтвТип)

Наименование элемента	Сокращенное наименование (код) элемента	Признак типа элемента	Формат элемента	Признак обязательности элемента	Дополнительная информация
Код показателя	КодШок	A	T(=5)	OK	Принимает значения в соответствии с приложением № 3 к Порядку заполнения: 50003 50008 50009
Объем реализованных подакцизных товаров (в литрах)	ОбъемПТ	A	N(13.3)	O	
Сумма акциза (в рублях)	СумАкциз	A	N(11)	O	
Налоговый период, в котором осуществлена реализация товаров (код)	НалПер	A	T(=2)	OK	Принимает значения в соответствии с приложением № 1 к Порядку заполнения: 01 – январь 02 – февраль 03 – март 04 – апрель 05 – май

Наименование элемента	Сокращенное наименование (код) элемента	Признак типа элемента	Формат элемента	Признак обязательности элемента	Дополнительная информация
					06 – июнь 07 – июль 08 – август 09 – сентябрь 10 – октябрь 11 – ноябрь 12 – декабрь
Налоговый период, в котором осуществлена реализация товаров (год)	Год	A		O	Типовой элемент <xs:g Year>. Год в формате ГГГГ

Таблица 4.49

Фамилия, имя, отчество (ФИОТип)

Наименование элемента	Сокращенное наименование (код) элемента	Признак типа элемента	Формат элемента	Признак обязательности элемента	Дополнительная информация
Фамилия	Фамилия	A	T(1-60)	O	
Имя	Имя	A	T(1-60)	O	
Отчество	Отчество	A	T(1-60)	H	