



МИНФИН РОССИИ  
ФЕДЕРАЛЬНАЯ НАЛОГОВАЯ СЛУЖБА  
(ФНС России)

« 30 » 11 2022 г. № ED-48/1133@

**ПРИКАЗ**

МИНИСТЕРСТВО ЮСТИЦИИ РОССИЙСКОЙ ФЕДЕРАЦИИ  
Москва

**ЗАРЕГИСТРИРОВАНО**

Регистрационный № 71900

от 30 декабря 2022 г.

Об утверждении форм и форматов представления документов, используемых налоговыми органами и налогоплательщиками, плательщиками сборов, плательщиками страховых взносов и (или) налоговыми агентами при осуществлении зачета и возврата сумм денежных средств, формирующих положительное сальдо единого налогового счета, а также излишне уплаченной (взысканной) государственной пошлины

В соответствии с пунктом 4 статьи 31, пунктами 2, 4 и 6 статьи 78 и пунктами 1 и 2 статьи 79 части первой Налогового кодекса Российской Федерации (Собрание законодательства Российской Федерации, 1998, № 31, ст. 3824; 2022, № 29, ст. 5230), с пунктами 3 и 6 статьи 333.40 части второй Налогового кодекса Российской Федерации (Собрание законодательства Российской Федерации, 2000, № 32, ст. 3340; 2022, № 29, ст. 5230), на основании подпункта 5.9.37 пункта 5 Положения о Федеральной налоговой службе, утвержденного постановлением Правительства Российской Федерации от 30.09.2004 № 506 (Собрание законодательства Российской Федерации, 2004, № 40, ст. 3961; 2015, № 15, ст. 2286), а также в связи с принятием Федерального закона от 14.07.2022 № 263-ФЗ «О внесении изменений в части первую и вторую Налогового кодекса Российской Федерации» (Собрание законодательства Российской Федерации, 2022, № 29, ст. 5230), приказываю:

1. Утвердить:

форму заявления о распоряжении путем возврата суммой денежных средств, формирующих положительное сальдо единого налогового счета налогоплательщика, плательщика сбора, плательщика страховых взносов и (или) налогового агента согласно приложению № 1 к настоящему приказу;



формат представления заявления о распоряжении путем возврата суммой денежных средств, формирующих положительное сальдо единого налогового счета налогоплательщика, плательщика сбора, плательщика страховых взносов и (или) налогового агента, в электронной форме согласно приложению № 2 к настоящему приказу;

форму заявления о распоряжении путем зачета суммой денежных средств, формирующих положительное сальдо единого налогового счета налогоплательщика, плательщика сбора, плательщика страховых взносов и (или) налогового агента согласно приложению № 3 к настоящему приказу;

формат представления заявления о распоряжении путем зачета суммой денежных средств, формирующих положительное сальдо единого налогового счета налогоплательщика, плательщика сбора, плательщика страховых взносов и (или) налогового агента, в электронной форме согласно приложению № 4 к настоящему приказу;

форму заявления об отмене (полностью или частично) зачета, осуществленного налоговым органом в счет исполнения предстоящей обязанности по уплате конкретного налога (сбора, страхового взноса) согласно приложению № 5 к настоящему приказу;

формат представления заявления об отмене (полностью или частично) зачета, осуществленного налоговым органом в счет исполнения предстоящей обязанности по уплате конкретного налога (сбора, страхового взноса), в электронной форме согласно приложению № 6 к настоящему приказу;

форму заявления о возврате излишне уплаченной (взысканной) суммы государственной пошлины согласно приложению № 7 к настоящему приказу;

формат представления заявления о возврате излишне уплаченной (взысканной) суммы государственной пошлины в электронной форме согласно приложению № 8 к настоящему приказу;

форму заявления о зачете суммы излишне уплаченной (взысканной) государственной пошлины согласно приложению № 9 к настоящему приказу;

формат представления заявления о зачете суммы излишне уплаченной (взысканной) государственной пошлины в электронной форме согласно приложению № 10 к настоящему приказу;

форму сообщения об отказе в исполнении заявления о распоряжении путем зачета (возврата) суммой денежных средств, формирующих положительное сальдо единого налогового счета налогоплательщика, плательщика сбора, плательщика страховых взносов и (или) налогового агента согласно приложению № 11 к настоящему приказу.

## 2. Признать утратившими силу:

приказ Федеральной налоговой службы от 14.02.2017 № ММВ-7-8/182@ «Об утверждении форм документов, используемых налоговыми органами и налогоплательщиками при осуществлении зачета и возврата сумм излишне

уплаченных (взысканных) налогов, сборов, страховых взносов, пеней, штрафов») (зарегистрирован Министерством юстиции Российской Федерации 17.03.2017, регистрационный № 46000);

приказ Федеральной налоговой службы от 30.11.2018 № ММВ-7-8/670@ «О внесении изменений в приложения к приказу ФНС России от 14.02.2017 № ММВ-7-8/182@» (зарегистрирован Министерством юстиции Российской Федерации 27.12.2018, регистрационный № 53210);

приказ Федеральной налоговой службы от 17.08.2021 № ЕД-7-8/757@ «О внесении изменений в приложения к приказу ФНС России от 14.02.2017 № ММВ-7-8/182@» (зарегистрирован Министерством юстиции Российской Федерации 22.09.2021, регистрационный № 65088);

приказ Федеральной налоговой службы от 14.12.2018 № ММВ-7-8/804@ «Об утверждении форм документов, используемых налоговыми органами при осуществлении зачета и возврата суммы единого налогового платежа физического лица и формата представления заявления о возврате денежных средств, перечисленных в бюджетную систему Российской Федерации в качестве единого налогового платежа физического лица, в электронной форме» (зарегистрирован Министерством юстиции Российской Федерации 14.01.2019, регистрационный № 53333);

приказ Федеральной налоговой службы от 23.12.2020 № ЕД-7-8/943@ «О внесении изменений в приложения к приказу ФНС России от 14.12.2018 № ММВ-7-8/804@» (зарегистрирован Министерством юстиции Российской Федерации 03.02.2021, регистрационный № 62352);

приказ Федеральной налоговой службы от 11.05.2022 № ЕД-7-8/389@ «Об утверждении форм документов, используемых налоговыми органами при осуществлении возврата суммы единого налогового платежа организации, индивидуального предпринимателя, и формата представления заявления о возврате денежных средств, перечисленных в бюджетную систему Российской Федерации в качестве единого налогового платежа организации, индивидуального предпринимателя, в электронной форме» (зарегистрирован Министерством юстиции Российской Федерации 15.06.2022, регистрационный № 68859).

3. Установить, что настоящий приказ вступает в силу по истечении 10 дней после дня его официального опубликования, но не ранее 01.01.2023.

4. Контроль за исполнением настоящего приказа возложить на заместителя руководителя Федеральной налоговой службы, координирующего вопросы урегулирования задолженности по обязательным платежам.

Руководитель Федеральной  
налоговой службы

Д.В.Егоров





**Формат представления заявления о распоряжении путем возврата суммой денежных средств, формирующих положительное сальдо единого налогового счета налогоплательщика, плательщика сбора, плательщика страховых взносов и (или) налогового агента, в электронной форме**

## **I. ОБЩИЕ СВЕДЕНИЯ**

1. Настоящий формат описывает требования к XML – файлам (далее – файл обмена) передачи в налоговые органы заявления о распоряжении путем возврата суммой денежных средств, формирующих положительное сальдо единого налогового счета налогоплательщика, плательщика сбора, плательщика страховых взносов и (или) налогового агента, в электронной форме.
2. Номер версии настоящего формата 5.02, часть CLXXXVII.

## **II. ОПИСАНИЕ ФАЙЛА ОБМЕНА**

3. **Имя файла обмена** должно иметь следующий вид:

***R\_T\_A\_K\_O\_GGGGMMDD\_N***, где:

***R\_T*** – префикс, принимающий значение **UT\_ZVDS**EDNAL;

***A\_K*** – идентификатор получателя информации, где: **A** – идентификатор получателя, которому направляется файл обмена, **K** – идентификатор конечного получателя, для которого предназначена информация из данного файла обмена. Передача файла от отправителя к конечному получателю (**K**) может осуществляться в несколько этапов через другие налоговые органы, осуществляющие передачу файла на промежуточных этапах, которые обозначаются идентификатором **A**. В случае передачи файла от отправителя к конечному получателю при отсутствии налоговых органов, осуществляющих передачу на промежуточных этапах, значения идентификаторов **A** и **K** совпадают. Каждый из идентификаторов (**A** и **K**) имеет вид для налоговых органов – четырехразрядный код налогового органа;

***O*** – идентификатор отправителя информации, имеет вид:

для организаций - девятиразрядный код (идентификационный номер налогоплательщика (далее - ИНН) и код причины постановки на учет (далее - КПП) организации (обособленного подразделения);

для физических лиц – двенадцатиразрядный код (ИНН физического лица, при наличии. При отсутствии ИНН – последовательность из двенадцати нулей).

**GGGG** – год формирования передаваемого файла, **MM** – месяц, **DD** – день;

**N** – идентификационный номер файла. (Длина – от 1 до 36 знаков. Идентификационный номер файла должен обеспечивать уникальность файла).

Расширение имени файла – xml. Расширение имени файла может указываться как строчными, так и прописными буквами.

#### **Параметры первой строки файла обмена**

Первая строка XML – файла должна иметь следующий вид:

```
<?xml version="1.0" encoding="windows-1251"?>
```

**Имя файла, содержащего XML – схему файла обмена**, должно иметь следующий вид:

UT\_ZVDSEDNAL\_1\_187\_00\_05\_02\_xx, где xx – номер версии схемы.

Расширение имени файла – xsd.

XML – схема файла обмена приводится отдельным файлом и размещается на официальном сайте Федеральной налоговой службы в информационно-телекоммуникационной сети «Интернет».

4. **Логическая модель файла обмена** представлена в виде диаграммы структуры файла обмена на рисунке 1 настоящего формата. Элементами логической модели файла обмена являются элементы и атрибуты XML – файла. Перечень структурных элементов логической модели файла обмена и сведения о них приведены в таблицах 4.1 – 4.14 настоящего формата.

Для каждого структурного элемента логической модели файла обмена приводятся следующие сведения:

*наименование элемента.* Приводится полное наименование элемента. В строке таблицы могут быть описаны несколько элементов, наименования которых разделены символом «|». Такая форма записи применяется при наличии в файле обмена только одного элемента из описанных в этой строке;

*сокращенное наименование (код) элемента.* Приводится сокращенное наименование элемента. Синтаксис сокращенного наименования должен удовлетворять спецификации XML;

*признак типа элемента.* Может принимать следующие значения: «С» – сложный элемент логической модели (содержит вложенные элементы), «П» – простой элемент логической модели, реализованный в виде элемента XML – файла, «А» – простой элемент логической модели, реализованный в виде атрибута элемента XML – файла. Простой элемент логической модели не содержит вложенные элементы;

*формат элемента.* Формат элемента представляется следующими условными обозначениями: Т – символьная строка; N – числовое значение (целое или дробное).

Формат символьной строки указывается в виде T(n-k) или T(=k), где: n – минимальное количество знаков, k – максимальное количество знаков, символ

«-» – разделитель, символ «=» означает фиксированное количество знаков в строке. В случае, если минимальное количество знаков равно 0, формат имеет вид T(0-k). В случае, если максимальное количество знаков неограничено, формат имеет вид T(n-).

Формат числового значения указывается в виде N(m.k), где: m – максимальное количество знаков в числе, включая знак (для отрицательного числа), целую и дробную часть числа без разделяющей десятичной точки, k – максимальное число знаков дробной части числа. Если число знаков дробной части числа равно 0 (то есть число целое), то формат числового значения имеет вид N(m).

Для простых элементов, являющихся базовыми в XML, таких как, элемент с типом «date», поле «Формат элемента» не заполняется. Для таких элементов в поле «Дополнительная информация» указывается тип базового элемента;

*признак обязательности элемента* определяет обязательность наличия элемента (совокупности наименования элемента и его значения) в файле обмена. Признак обязательности элемента может принимать следующие значения: «O» – наличие элемента в файле обмена обязательно; «N» – наличие элемента в файле обмена необязательно, то есть элемент может отсутствовать. Если элемент принимает ограниченный перечень значений (по классификатору, кодовому словарю), то признак обязательности элемента дополняется символом «K». В случае, если количество реализаций элемента может быть более одной, то признак обязательности элемента дополняется символом «M».

K вышеперечисленным признакам обязательности элемента может добавляться значение «U» в случае описания в XML – схеме условий, предъявляемых к элементу в файле обмена, описанных в графе «Дополнительная информация».

*дополнительная информация* содержит, при необходимости, требования к элементу файла обмена, не указанные ранее. Для сложных элементов указывается ссылка на таблицу, в которой описывается состав данного элемента. Для элементов, принимающих ограниченный перечень значений из классификатора (кодowego словаря), указывается соответствующее наименование классификатора (кодowego словаря) или приводится перечень возможных значений. Для классификатора (кодowego словаря) может указываться ссылка на его местонахождение. Для элементов, использующих пользовательский тип данных, указывается наименование типового элемента.



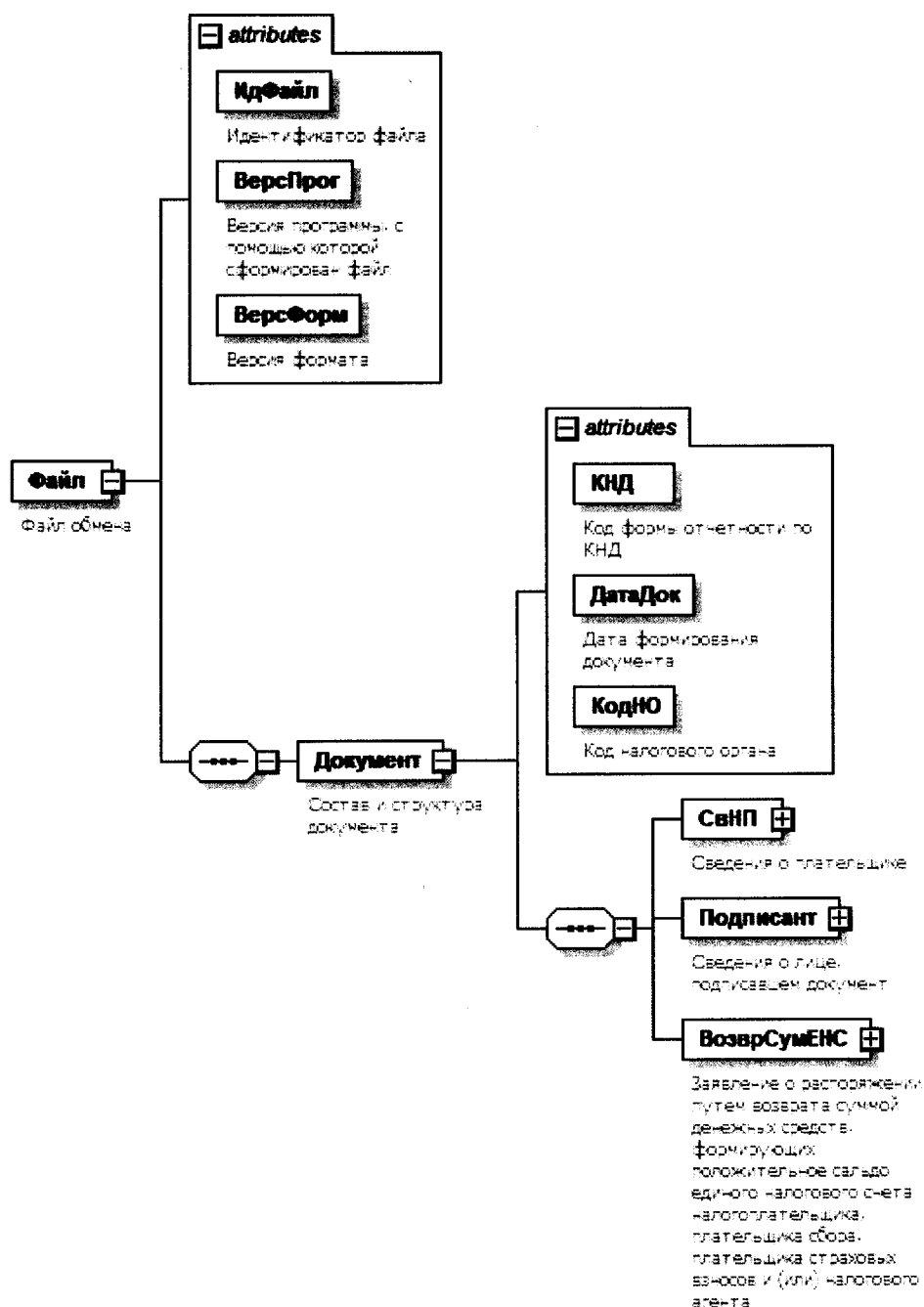


Рисунок 1. Диаграмма структуры файла обмена

Таблица 4.1

## Файл обмена (Файл)

Наименование элемента	Сокращенное наименование (код) элемента	Признак типа элемента	Формат элемента	Признак обязательности элемента	Дополнительная информация
Идентификатор файла	ИдФайл	A	T(1-255)	OУ	Содержит (повторяет) имя сформированного файла (без расширения)
Версия программы, с помощью которой сформирован файл	ВерсПрог	A	T(1-40)	O	
Версия формата	ВерсФорм	A	T(1-5)	O	Принимает значение: 5.02
Состав и структура документа	Документ	C		O	Состав элемента представлен в таблице 4.2

Таблица 4.2

## Состав и структура документа (Документ)

Наименование элемента	Сокращенное наименование (код) элемента	Признак типа элемента	Формат элемента	Признак обязательности элемента	Дополнительная информация
Код формы отчетности по КНД	КНД	A	T(=7)	OK	Типовой элемент <КНДТип>. Принимает значение: 1112542
Дата формирования документа	ДатаДок	A	T(=10)	O	Типовой элемент <ДатаТип>. Дата в формате ДД.ММ.ГГГГ
Код налогового органа	КодНО	A	T(=4)	OK	Типовой элемент <СОНОТип>
Сведения о плательщике	СвНП	C		O	Состав элемента представлен в таблице 4.3
Сведения о лице, подписавшем документ	Подписант	C		O	Состав элемента представлен в таблице 4.7
Заявление о распоряжении путем возврата суммой денежных средств, формирующих положительное сальдо единого налогового счета	ВозврСумЕНС	C		O	Состав элемента представлен в таблице 4.9

Наименование элемента	Сокращенное наименование (код) элемента	Признак типа элемента	Формат элемента	Признак обязательности элемента	Дополнительная информация
налогоплательщика, плательщика сбора, плательщика страховых взносов и (или) налогового агента					

Таблица 4.3

## Сведения о плательщике (СвНП)

Наименование элемента	Сокращенное наименование (код) элемента	Признак типа элемента	Формат элемента	Признак обязательности элемента	Дополнительная информация
Плательщик – организация   Плательщик - физическое лицо	НПОЛ НПФЛ	С С		О О	Состав элемента представлен в таблице 4.4 Состав элемента представлен в таблице 4.5

Таблица 4.4

## Плательщик - организация (НПОЛ)

Наименование элемента	Сокращенное наименование (код) элемента	Признак типа элемента	Формат элемента	Признак обязательности элемента	Дополнительная информация
ИНН организации	ИННОЛ	А	T(=10)	О	Типовой элемент <ИННОЛТип>
КПП	КПП	А	T(=9)	О	Типовой элемент <КППТип>

Таблица 4.5

## Плательщик - физическое лицо (НПФЛ)

Наименование элемента	Сокращенное наименование (код) элемента	Признак типа элемента	Формат элемента	Признак обязательности элемента	Дополнительная информация

Наименование элемента	Сокращенное наименование (код) элемента	Признак типа элемента	Формат элемента	Признак обязательности элемента	Дополнительная информация
ИНН физического лица   Сведения о физическом лице	ИННФЛ СвФЛ	П С	T(=12)	О О	Типовой элемент <ИННФЛТип> Состав элемента представлен в таблице 4.6

Таблица 4.6

## Сведения о физическом лице (СвФЛ)

Наименование элемента	Сокращенное наименование (код) элемента	Признак типа элемента	Формат элемента	Признак обязательности элемента	Дополнительная информация
Фамилия, имя, отчество (при наличии) физического лица	ФИО	С		О	Типовой элемент <ФИОТип>.
Сведения о документе, удостоверяющем личность	УдЛичнФЛ	С		О	Состав элемента представлен в таблице 4.14 Типовой элемент <УдЛичнФЛТип>. Состав элемента представлен в таблице 4.13

Таблица 4.7

## Сведения о лице, подписавшем документ (Подписант)

Наименование элемента	Сокращенное наименование (код) элемента	Признак типа элемента	Формат элемента	Признак обязательности элемента	Дополнительная информация
Признак лица, подписавшего документ	ПрПодп	А	T(=1)	ОК	Принимает значение: 1 – плательщик   2 – представитель плательщика
Номер контактного телефона	Тлф	А	T(1-20)	Н	
Фамилия, имя, отчество (при наличии)	ФИО	С		О	Типовой элемент <ФИОТип>
Сведения о представителе плательщика	СвПред	С		НУ	Состав элемента представлен в таблице 4.8. Элемент обязателен для <ПрПодп>=2

Таблица 4.8

## Сведения о представителе плательщика (СвПред)

Наименование элемента	Сокращенное наименование (код) элемента	Признак типа элемента	Формат элемента	Признак обязательности элемента	Дополнительная информация
Наименование и реквизиты документа, подтверждающего полномочия представителя плательщика	НаимДок	A	T(1-120)	0	

Таблица 4.9

## Заявление о распоряжении путем возврата суммой денежных средств, формирующих положительное сальдо единого налогового счета налогоплательщика, плательщика сбора, плательщика страховых взносов и (или) налогового агента (ВозврСумЕНС)

Наименование элемента	Сокращенное наименование (код) элемента	Признак типа элемента	Формат элемента	Признак обязательности элемента	Дополнительная информация
Сумма к возврату	СуммаВозврат	A	N(14.2)	0	
Сведения о счете	СвСчет	C		0	Состав элемента представлен в таблице 4.10
Сведения о получателе	Получатель	C		0	Состав элемента представлен в таблице 4.11

Таблица 4.10

## Сведения о счете (СвСчет)

Наименование элемента	Сокращенное наименование (код) элемента	Признак типа элемента	Формат элемента	Признак обязательности элемента	Дополнительная информация
Банковский идентификационный код	БИК	A	T(=9)	0	Типовой элемент <БИКТип>
Номер счета для возврата	НомСч	A	T(=20)	0	Типовой элемент <КорСчТип>

Таблица 4.11

## Сведения о получателе (Получатель)

Наименование элемента	Сокращенное наименование (код) элемента	Признак типа элемента	Формат элемента	Признак обязательности элемента	Дополнительная информация
Признак получателя	ПрПолуч	А	T(=1)	ОК	Принимает значение: 1 – организация   2 – физическое лицо   3 – бюджетная организация с лицевым счетом, открытым в территориальных органах Федерального казначейства, финансовых органах субъектов Российской Федерации (муниципальных образований), органах управления государственными внебюджетными фондами Российской Федерации
Получатель - орган, осуществляющий открытие и ведение лицевых счетов	ПоргЛицСч	С		НУ	Состав элемента представлен в таблице 4.12. Элемент не обязателен при <ПрПолуч>=3 и не заполняется при <ПрПолуч>=1   2

Таблица 4.12

## Получатель - орган, осуществляющий открытие и ведение лицевых счетов (ПоргЛицСч)

Наименование элемента	Сокращенное наименование (код) элемента	Признак типа элемента	Формат элемента	Признак обязательности элемента	Дополнительная информация
Наименование владельца счета	НаимВладСч	А	T(1-1000)	О	
Код бюджетной классификации получателя	КБКПолуч	А	T(=20)	НК	Типовой элемент <КБКТип>. Принимает значение в соответствии с Классификатором кодов классификации доходов бюджетов Российской Федерации
Код по ОКТМО получателя	ОКТМО	А	T(=8)	ОК	Типовой элемент <ОКТМОТип>.

Наименование элемента	Сокращенное наименование (код) элемента	Признак типа элемента	Формат элемента	Признак обязательности элемента	Дополнительная информация
			T(=11)		Принимает значение в соответствии с Общероссийским классификатором территорий муниципальных образований
Номер лицевого счета получателя	НомЛицСчПолуч	A	T(=11)	H	
Назначение платежа	НазнПлатеж	A	T(1-1000)	H	

Таблица 4.13

Сведения о документе, удостоверяющем личность (сокращенный) (УдЛичнФЛСТип)

Наименование элемента	Сокращенное наименование (код) элемента	Признак типа элемента	Формат элемента	Признак обязательности элемента	Дополнительная информация
Код вида документа	КодВидДок	A	T(=2)	OK	Принимает значение: 03 – свидетельство о рождении   07 – военный билет   08 – временное удостоверение, выданное взамен военного билета   10 – паспорт иностранного гражданина   11 – свидетельство о рассмотрении ходатайства о признании лица беженцем на территории Российской Федерации по существу   12 – вид на жительство в Российской Федерации

Наименование элемента	Сокращенное наименование (код) элемента	Признак типа элемента	Формат элемента	Признак обязательности элемента	Дополнительная информация
					13 – удостоверение беженца   14 – временное удостоверение личности гражданина Российской Федерации   15 – разрешение на временное проживание в Российской Федерации   18 – свидетельство о предоставлении временного убежища на территории Российской Федерации   21 – паспорт гражданина Российской Федерации   23 – свидетельство о рождении, выданное уполномоченным органом иностранного государства   24 – удостоверение личности военнослужащего Российской Федерации   27 – военный билет офицера запаса   91 – иные документы
Серия и номер документа, удостоверяющего личность	СерНомДок	A	T(1-25)	O	Типовой элемент <СПДУЛШТип>
Кем выдан	ВыдДок	A	T(1-255)	O	
Дата выдачи документа, удостоверяющего личность	ДатаДок	A	T(=10)	O	Типовой элемент <ДатаГип>. Дата в формате ДД.ММ.ГГГГ

Таблица 4.14

Фамилия, имя, отчество (ФИОТип)

Наименование элемента	Сокращенное наименование (код) элемента	Признак типа элемента	Формат элемента	Признак обязательности элемента	Дополнительная информация



Наименование элемента	Сокращенное наименование (код) элемента	Признак типа элемента	Формат элемента	Признак обязательности элемента	Дополнительная информация
Фамилия	Фамилия	A	T(1-60)	O	
Имя	Имя	A	T(1-60)	O	
Отчество	Отчество	A	T(1-60)	H	

ИНН

КПП

Стр.

001

Приложение № 3

к приказу ФНС России

от «30» 11 2022 г.

№ 20-4-8/11330

Форма по КНД 1150057

**Заявление  
о распоряжении путем зачета суммой денежных средств, формирующих положительное сальдо  
единого налогового счета налогоплательщика, плательщика сбора, плательщика страховых  
взносов и (или) налогового агента**

Представляется в налоговый орган (код)

На основании статьи 78 Налогового кодекса Российской Федерации прошу зачесть сумму денежных средств, формирующих положительное сальдо единого налогового счета

- 1 – в счет исполнения обязанности другого лица по уплате налогов, сборов, страховых взносов, пеней, штрафов и (или) процентов
- 2 – в счет исполнения предстоящей обязанности по уплате конкретного налога (сбора, страхового взноса)
- 3 – в счет исполнения решений налоговых органов, указанных в подпунктах 10 и 11 пункта 5 и подпункте 3 пункта 7 статьи 11.3 Налогового кодекса Российской Федерации
- 4 – в счет погашения задолженности, не учитываемой в совокупной обязанности в соответствии с подпунктом 2 пункта 7 статьи 11.3 Налогового кодекса Российской Федерации

Достоверность и полноту сведений, указанных в настоящем заявлении, подтверждаю:

- 1 – плательщик
- 2 – представитель плательщика

Фамилия

Имя

Отчество<sup>1</sup>

Номер контактного телефона

Наименование и реквизиты документа, подтверждающего полномочия представителя плательщика

<sup>1</sup> Отчество указывается при наличии.

<sup>2</sup> Указывается цифровой код из списка:

- 01 – решение налогового органа о привлечении к ответственности за совершение налоговых правонарушений;
- 02 – решение налогового органа об отказе в привлечении к ответственности за совершение налоговых правонарушений;
- 03 – решение об отмене (полностью или частично) решения о возмещении суммы налога, заявленной к возмещению, в заявительном порядке;
- 04 – решение об отмене (полностью или частично) решения о предоставлении налогового вычета;
- 05 – решение, вынесенное по результатам проверки федеральным органом исполнительной власти, уполномоченным по контролю и надзору в области налогов и сборов, полноты исчисления и уплаты налогов в связи с совершением сделок между взаимозависимыми лицами;
- 06 – судебный акт или решение вышестоящего налогового органа, отменяющего (изменяющего) судебный акт или решение налогового органа, на основании которого на едином налоговом счете ранее была учтена обязанность лица по уплате сумм налогов, авансовых платежей по налогам, сборов, страховых взносов, пеней, штрафов и (или) процентов.

ИНН

КПП  Стр.

Продолжение страницы 001

**В счет исполнения обязанности другого лица по уплате налогов, сборов, страховых взносов,  
пеней, штрафов и (или) процентов**

ИНН

в размере  .  рублей

---

ИНН

в размере  .  рублей

---

ИНН

в размере  .  рублей

---

ИНН

в размере  .  рублей

---

ИНН

в размере  .  рублей

---

ИНН

в размере  .  рублей

---

ИНН

в размере  .  рублей

---

ИНН

в размере  .  рублей

---

ИНН

в размере  .  рублей

---

ИНН

в размере  .  рублей

---

ИНН

в размере  .  рублей

ИНН

КПП  Стр.

Продолжение страницы 001

**В счет исполнения предстоящей обязанности по уплате конкретного налога (сбора, страхового взноса)**

в размере  .  рублей

КПП

Код по ОКТМО

Код бюджетной классификации

Признак налогового агента  1 – да  
 2 – нет

Срок уплаты  .  .

---

в размере  .  рублей

КПП

Код по ОКТМО

Код бюджетной классификации

Признак налогового агента  1 – да  
 2 – нет

Срок уплаты  .  .

---

в размере  .  рублей

КПП

Код по ОКТМО

Код бюджетной классификации

Признак налогового агента  1 – да  
 2 – нет

Срок уплаты  .  .

---

в размере  .  рублей

КПП

Код по ОКТМО

Код бюджетной классификации

Признак налогового агента  1 – да  
 2 – нет

Срок уплаты  .  .

ИНН

КПП  Стр.

Продолжение страницы 001

**В счет исполнения решений налоговых органов, указанных в подпунктах 10 и 11 пункта 5 и подпункте 3 пункта 7 статьи 11.3  
Налогового кодекса Российской Федерации**

в размере  .  рублей

Код документа<sup>2</sup>

Номер документа

Дата документа  .  .

---

в размере  .  рублей

Код документа<sup>2</sup>

Номер документа

Дата документа  .  .

---

в размере  .  рублей

Код документа<sup>2</sup>

Номер документа

Дата документа  .  .

---

в размере  .  рублей

Код документа<sup>2</sup>

Номер документа

Дата документа  .  .

---

в размере  .  рублей

Код документа<sup>2</sup>

Номер документа

Дата документа  .  .

---

в размере  .  рублей

Код документа<sup>2</sup>

Номер документа

Дата документа  .  .

ИНН

КПП  Стр.

Продолжение страницы 001

**В счет погашения задолженности, не учитываемой в совокупной обязанности в соответствии с подпунктом 2 пункта 7 статьи 11.3 Налогового кодекса Российской Федерации**

в размере  .  рублей

Основание  1 – исполнительный документ  
 2 – судебный акт

Номер

Дата  .  .  Дата вступления в силу  .  .

в размере  .  рублей

Основание  1 – исполнительный документ  
 2 – судебный акт

Номер

Дата  .  .  Дата вступления в силу  .  .

в размере  .  рублей

Основание  1 – исполнительный документ  
 2 – судебный акт

Номер

Дата  .  .  Дата вступления в силу  .  .

в размере  .  рублей

Основание  1 – исполнительный документ  
 2 – судебный акт

Номер

Дата  .  .  Дата вступления в силу  .  .

в размере  .  рублей

Основание  1 – исполнительный документ  
 2 – судебный акт

Номер

Дата  .  .  Дата вступления в силу  .  .

в размере  .  рублей

Основание  1 – исполнительный документ  
 2 – судебный акт

Номер

Дата  .  .  Дата вступления в силу  .  .

**Формат представления заявления о распоряжении путем зачета суммой денежных средств, формирующих положительное сальдо единого налогового счета налогоплательщика, плательщика сбора, плательщика страховых взносов и (или) налогового агента, в электронной форме**

**I. ОБЩИЕ СВЕДЕНИЯ**

1. Настоящий формат описывает требования к XML – файлам (далее – файл обмена) передачи в налоговые органы заявления о распоряжении путем зачета суммой денежных средств, формирующих положительное сальдо единого налогового счета налогоплательщика, плательщика сбора, плательщика страховых взносов и (или) налогового агента, в электронной форме.
2. Номер версии настоящего формата 5.04, часть CLXV.

**II. ОПИСАНИЕ ФАЙЛА ОБМЕНА**

3. Имя файла обмена должно иметь следующий вид:

*R\_T\_A\_K\_O\_GGGGMMDD\_N*, где:

*R\_T* – префикс, принимающий значение *UT\_ZZIUN*;

*A\_K* – идентификатор получателя информации, где: *A* – идентификатор получателя, которому направляется файл обмена, *K* – идентификатор конечного получателя, для которого предназначена информация из данного файла обмена. Передача файла от отправителя к конечному получателю (*K*) может осуществляться в несколько этапов через другие налоговые органы, осуществляющие передачу файла на промежуточных этапах, которые обозначаются идентификатором *A*. В случае передачи файла от отправителя к конечному получателю при отсутствии налоговых органов, осуществляющих передачу на промежуточных этапах, значения идентификаторов *A* и *K* совпадают. Каждый из идентификаторов (*A* и *K*) имеет вид для налоговых органов – четырехразрядный код налогового органа;

*O* – идентификатор отправителя информации, имеет вид:

для организаций - девятиразрядный код (идентификационный номер налогоплательщика (далее - ИНН) и код причины постановки на учет (далее - КПП) организации (обособленного подразделения));

для физических лиц – двенадцатиразрядный код (ИНН физического лица, при наличии. При отсутствии ИНН – последовательность из двенадцати нулей).  
**GGGG** – год формирования передаваемого файла, **MM** – месяц, **DD** – день;

**N** – идентификационный номер файла. (Длина – от 1 до 36 знаков. Идентификационный номер файла должен обеспечивать уникальность файла).

Расширение имени файла – xml. Расширение имени файла может указываться как строчными, так и прописными буквами.

#### **Параметры первой строки файла обмена**

Первая строка XML – файла должна иметь следующий вид:

```
<?xml version="1.0" encoding="windows-1251"?>
```

**Имя файла, содержащего XML – схему файла обмена**, должно иметь следующий вид:

UT\_ZZIUN\_1\_165\_00\_05\_04\_хх, где хх – номер версии схемы.

Расширение имени файла – xsd.

XML – схема файла обмена приводится отдельным файлом и размещается на официальном сайте Федеральной налоговой службы в информационно-телекоммуникационной сети «Интернет».

4. **Логическая модель файла обмена** представлена в виде диаграммы структуры файла обмена на рисунке 1 настоящего формата. Элементами логической модели файла обмена являются элементы и атрибуты XML – файла. Перечень структурных элементов логической модели файла обмена и сведения о них приведены в таблицах 4.1 – 4.13 настоящего формата.

Для каждого структурного элемента логической модели файла обмена приводятся следующие сведения:

**наименование элемента.** Приводится полное наименование элемента. В строке таблицы могут быть описаны несколько элементов, наименования которых разделены символом «|». Такая форма записи применяется при наличии в файле обмена только одного элемента из описанных в этой строке;

**сокращенное наименование (код) элемента.** Приводится сокращенное наименование элемента. Синтаксис сокращенного наименования должен удовлетворять спецификации XML;

**признак типа элемента.** Может принимать следующие значения: «С» – сложный элемент логической модели (содержит вложенные элементы), «П» – простой элемент логической модели, реализованный в виде элемента XML – файла, «А» – простой элемент логической модели, реализованный в виде атрибута элемента XML – файла. Простой элемент логической модели не содержит вложенные элементы;

**формат элемента.** Формат элемента представляется следующими условными обозначениями: Т – символьная строка; N – числовое значение (целое или дробное).

Формат символьной строки указывается в виде Т(n-k) или Т(=k), где: n – минимальное количество знаков, k – максимальное количество знаков, символ



«-» – разделитель, символ «=» означает фиксированное количество знаков в строке. В случае, если минимальное количество знаков равно 0, формат имеет вид T(0-k). В случае, если максимальное количество знаков неограничено, формат имеет вид T(n-).

Формат числового значения указывается в виде N(m.k), где: m – максимальное количество знаков в числе, включая знак (для отрицательного числа), целую и дробную часть числа без разделяющей десятичной точки, k – максимальное число знаков дробной части числа. Если число знаков дробной части числа равно 0 (то есть число целое), то формат числового значения имеет вид N(m).

Для простых элементов, являющихся базовыми в XML, таких как, элемент с типом «date», поле «Формат элемента» не заполняется. Для таких элементов в поле «Дополнительная информация» указывается тип базового элемента;

*признак обязательности элемента* определяет обязательность наличия элемента (совокупности наименования элемента и его значения) в файле обмена. Признак обязательности элемента может принимать следующие значения: «O» – наличие элемента в файле обмена обязательно; «N» – наличие элемента в файле обмена необязательно, то есть элемент может отсутствовать. Если элемент принимает ограниченный перечень значений (по классификатору, кодовому словарю), то признак обязательности элемента дополняется символом «K». В случае, если количество реализаций элемента может быть более одной, то признак обязательности элемента дополняется символом «M».

К вышеперечисленным признакам обязательности элемента может добавляться значение «U» в случае описания в XML – схеме условий, предъявляемых к элементу в файле обмена, описанных в графе «Дополнительная информация».

*дополнительная информация* содержит, при необходимости, требования к элементу файла обмена, не указанные ранее. Для сложных элементов указывается ссылка на таблицу, в которой описывается состав данного элемента. Для элементов, принимающих ограниченный перечень значений из классификатора (кодového словаря), указывается соответствующее наименование классификатора (кодového словаря) или приводится перечень возможных значений. Для классификатора (кодového словаря) может указываться ссылка на его местонахождение. Для элементов, использующих пользовательский тип данных, указывается наименование типового элемента.

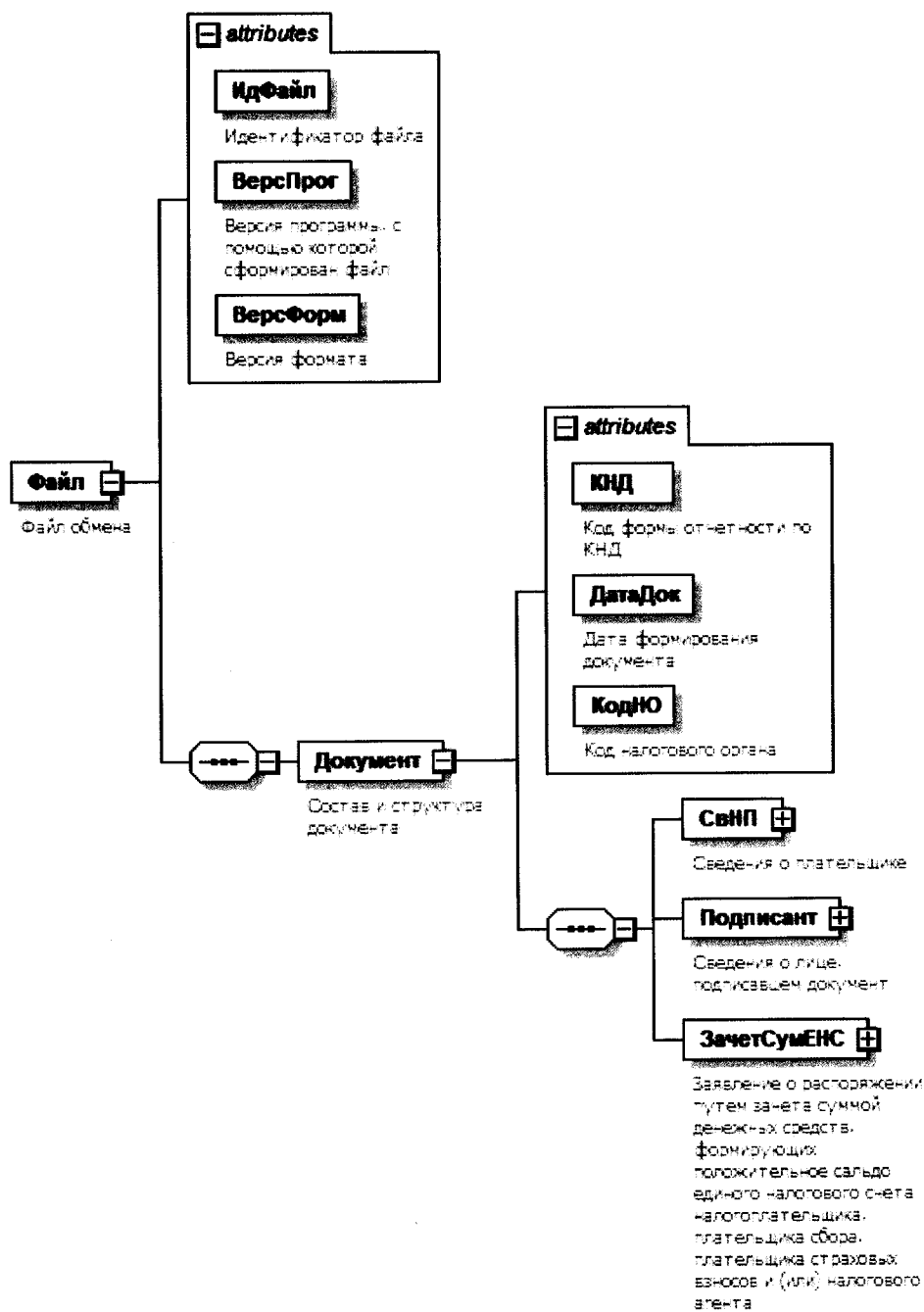


Рисунок 1. Диаграмма структуры файла обмена

Таблица 4.1

## Файл обмена (Файл)

Наименование элемента	Сокращенное наименование (код) элемента	Признак типа элемента	Формат элемента	Признак обязательности элемента	Дополнительная информация
Идентификатор файла	ИдФайл	A	T(1-255)	OУ	Содержит (повторяет) имя сформированного файла (без расширения)
Версия программы, с помощью которой сформирован файл	ВерсПрог	A	T(1-40)	O	
Версия формата	ВерсФорм	A	T(1-5)	O	Принимает значение: 5.04
Состав и структура документа	Документ	C		O	Состав элемента представлен в таблице 4.2

Таблица 4.2

## Состав и структура документа (Документ)

Наименование элемента	Сокращенное наименование (код) элемента	Признак типа элемента	Формат элемента	Признак обязательности элемента	Дополнительная информация
Код формы отчетности по КНД	КНД	A	T(=7)	OK	Типовой элемент <КНДТип>. Принимает значение: 1150057
Дата формирования документа	ДатаДок	A	T(=10)	O	Типовой элемент <ДатаТип>. Дата в формате ДД.ММ.ГГГГ
Код налогового органа	КодНО	A	T(=4)	OK	Типовой элемент <СОНОТип>
Сведения о плательщике	СвНП	C		O	Состав элемента представлен в таблице 4.3
Сведения о лице, подписавшем документ	Подписант	C		O	Состав элемента представлен в таблице 4.6
Заявление о распоряжении путем зачета суммой денежных средств, формирующих положительное сальдо единого налогового счета	ЗачетСумЕНС	C		O	Состав элемента представлен в таблице 4.8

Наименование элемента	Сокращенное наименование (код) элемента	Признак типа элемента	Формат элемента	Признак обязательности элемента	Дополнительная информация
налогоплательщика, плательщика сбора, плательщика страховых взносов и (или) налогового агента					

Таблица 4.3

## Сведения о заявителе (СвНП)

Наименование элемента	Сокращенное наименование (код) элемента	Признак типа элемента	Формат элемента	Признак обязательности элемента	Дополнительная информация
Плательщик – организация   Плательщик - физическое лицо	НПЮЛ НПФЛ	С С		О О	Состав элемента представлен в таблице 4.4 Состав элемента представлен в таблице 4.5

Таблица 4.4

## Плательщик - организация (НПЮЛ)

Наименование элемента	Сокращенное наименование (код) элемента	Признак типа элемента	Формат элемента	Признак обязательности элемента	Дополнительная информация
ИНН организации	ИННЮЛ	А	T(=10)	О	Типовой элемент <ИННЮЛТип>
КПП	КПП	А	T(=9)	О	Типовой элемент <КППТип>

Таблица 4.5

## Плательщик - физическое лицо (НПФЛ)

Наименование элемента	Сокращенное наименование (код) элемента	Признак типа элемента	Формат элемента	Признак обязательности элемента	Дополнительная информация

Наименование элемента	Сокращенное наименование (код) элемента	Признак типа элемента	Формат элемента	Признак обязательности элемента	Дополнительная информация
ИНН физического лица	ИННФЛ	A	T(=12)	O	Типовой элемент <ИННФЛТип>

Таблица 4.6

## Сведения о лице, подписавшем документ (Подписант)

Наименование элемента	Сокращенное наименование (код) элемента	Признак типа элемента	Формат элемента	Признак обязательности элемента	Дополнительная информация
Признак лица, подписавшего документ	ПрПодп	A	T(=1)	OK	Принимает значение: 1 – плательщик   2 – представитель плательщика
Номер контактного телефона	Тлф	A	T(1-20)	H	
Фамилия, имя, отчество (при наличии) физического лица	ФИО	C		O	Типовой элемент <ФИОТип>. Состав элемента представлен в таблице 4.13
Сведения о представителе плательщика	СвПред	C		HU	Состав элемента представлен в таблице 4.7. Элемент обязателен для <ПрПодп>=2

Таблица 4.7

## Сведения о представителе плательщика (СвПред)

Наименование элемента	Сокращенное наименование (код) элемента	Признак типа элемента	Формат элемента	Признак обязательности элемента	Дополнительная информация
Наименование документа, подтверждающего полномочия представителя плательщика	НаимДок	A	T(1-120)	O	

Таблица 4.8

Заявление о распоряжении путем зачета суммой денежных средств, формирующих положительное сальдо единого налогового счета налогоплательщика, плательщика страховых взносов и (или) налогового агента (ЗачетСумЕНС)

Наименование элемента	Сокращенное наименование (код) элемента	Признак типа элемента	Формат элемента	Признак обязательности элемента	Дополнительная информация
Признак зачета	ПрЗачет	А	T(=1)	ОК	Принимает значение: 1 – в счет исполнения обязанности другого лица по уплате налогов, сборов, страховых взносов, пеней, штрафов и (или) процентов   2 – в счет исполнения предстоящей обязанности по уплате конкретного налога (сбора, страхового взноса)   3 – в счет исполнения решений налоговых органов, указанных в подпунктах 10 и 11 пункта 5 и подпункте 3 пункта 7 статьи 11.3 Налогового кодекса Российской Федерации   4 – в счет погашения задолженности, не учитываемой в совокупной обязанности в соответствии с подпунктом 2 пункта 7 статьи 11.3 Налогового кодекса Российской Федерации
В счет исполнения обязанности другого лица по уплате налогов, сборов, страховых взносов, пеней, штрафов и (или) процентов   В счет исполнения предстоящей обязанности по уплате конкретного налога (сбора, страхового взноса)	ОбязДрЛица	С		ОМУ	Состав элемента представлен в таблице 4.9. Элемент заполняется при <ПрЗачет>=1
В счет исполнения предстоящей обязанности по уплате конкретного налога (сбора, страхового взноса)	УплКонкрНалог	С		ОМУ	Состав элемента представлен в таблице 4.10. Элемент заполняется при <ПрЗачет>=2

Наименование элемента	Сокращенное наименование (код) элемента	Признак типа элемента	Формат элемента	Признак обязательности элемента	Дополнительная информация
В счет исполнения решений налоговых органов, указанных в подпунктах 10 и 11 пункта 5 и подпункте 3 пункта 7 статьи 11.3 Налогового кодекса Российской Федерации   В счет погашения задолженности, не учитываемой в совокупной обязанности в соответствии с подпунктом 2 пункта 7 статьи 11.3 Налогового кодекса Российской Федерации	ИспРешенЮ  ПогашЗадолжн	С  С		ОМУ  ОМУ	Состав элемента представлен в таблице 4.11. Элемент заполняется при <ПрЗачет>=3  Состав элемента представлен в таблице 4.12. Элемент заполняется при <ПрЗачет>=4

Таблица 4.9

**В счет исполнения обязанности другого лица по уплате налогов, сборов, страховых взносов, пеней, штрафов и (или) процентов (ОбязДр.Лица)**

Наименование элемента	Сокращенное наименование (код) элемента	Признак типа элемента	Формат элемента	Признак обязательности элемента	Дополнительная информация
Сумма зачета	СумЗачет	А	N(17.2)	О	Типовой элемент <ИННЮЛТип>
ИНН организации	ИННЮЛ	П	T(=10)	О	Типовой элемент <ИННФЛТип>
ИНН физического лица	ИННФЛ	П	T(=12)	О	Типовой элемент <ИННФЛТип>

Таблица 4.10

**В счет исполнения предстоящей обязанности по уплате конкретного налога (сбора, страхового взноса) (УплКонкрНалог)**

Наименование элемента	Сокращенное наименование (код) элемента	Признак типа элемента	Формат элемента	Признак обязательности элемента	Дополнительная информация

25.11.2022 11:00

№/комбытср./Ю.Р./архив-К1104-6

Наименование элемента	Сокращенное наименование (код) элемента	Признак типа элемента	Формат элемента	Признак обязательности элемента	Дополнительная информация
Сумма зачета	СумЗачет	A	N(17.2)	O	Типовой элемент <КППТип>. Элемент обязателен при наличии <НПЮЛ> из таблицы 4.3
КПП	КПП	A	T(=9)	HU	
Код по ОКТМО	ОКТМО	A	T(=8)   T(=11)	OK	Типовой элемент <ОКТМОТип>. Принимает значение в соответствии с Общероссийским классификатором территорий муниципальных образований
Код бюджетной классификации	КБК	A	T(=20)	OK	Типовой элемент <КБКТип>. Принимает значение в соответствии с Классификатором кодов классификации доходов бюджетов Российской Федерации
Признак налогового агента	ПрНалАгент	A	T(=1)	OK	Принимает значение: 1 – да   2 – нет
Срок уплаты	СрокУпл	A	T(=10)	O	Типовой элемент <ДатаТип>. Дата в формате ДД.ММ.ГГГГ

Таблица 4.11

В счет исполнения решений налоговых органов, указанных в подпунктах 10 и 11 пункта 5 и подпункте 3 пункта 7 статьи 11.3 Налогового кодекса Российской Федерации (ИспРешенНО)

Наименование элемента	Сокращенное наименование (код) элемента	Признак типа элемента	Формат элемента	Признак обязательности элемента	Дополнительная информация
Сумма зачета	СумЗачет	A	N(17.2)	O	
Код документа	ДокОснов	A	T(=2)	OK	Принимает значение: 01 - решение налогового органа о привлечении к ответственности за



Наименование элемента	Сокращенное наименование (код) элемента	Признак типа элемента	Формат элемента	Признак обязательности элемента	Дополнительная информация
					<p>совершение налоговых правонарушений  </p> <p>02 - решение налогового органа об отказе в привлечении к ответственности за совершение налоговых правонарушений  </p> <p>03 - решение об отмене (полностью или частично) решения о возмещении суммы налога, заявленной к возмещению, в заявительном порядке  </p> <p>04 - решение об отмене (полностью или частично) решения о предоставлении налогового вычета  </p> <p>05 - решение, вынесенное по результатам проверки федеральным органом исполнительной власти, уполномоченным по контролю и надзору в области налогов и сборов, полноты исчисления и уплаты налогов в связи с совершением сделок между взаимозависимыми лицами  </p> <p>06 - судебный акт или решение вышестоящего налогового органа, отменяющего (изменяющего) судебный акт или решение налогового органа, на основании которого на едином налоговом счете ранее была учтена обязанность лица по уплате сумм налогов, авансовых платежей по налогам, сборов, страховых взносов, пеней, штрафов и (или) процентов</p>
Номер документа	НомерДокОснов	А	Т(1-25)	О	

Наименование элемента	Сокращенное наименование (код) элемента	Признак типа элемента	Формат элемента	Признак обязательности элемента	Дополнительная информация
Дата документа	ДатаДокОснов	A	T(=10)	O	Типовой элемент <ДатаТип>. Дата в формате ДД.ММ.ГГГГ

Таблица 4.12

Таблица 11.3

В счет погашения задолженности, не учитываемой в совокупной обязанности в соответствии с подпунктом 2 пункта 7 статьи 11.3 Налогового кодекса Российской Федерации (ПогашЗадолжн)

Наименование элемента	Сокращенное наименование (код) элемента	Признак типа элемента	Формат элемента	Признак обязательности элемента	Дополнительная информация
Сумма зачета	СумЗачет	A	N(17.2)	O	
Основание	ДокОснов	A	T(=1)	OK	Принимает значение: 1 – исполнительный документ   2 – судебный акт
Номер	НомерДокОснов	A	T(1-25)	O	Типовой элемент <ДатаТип>.
Дата	ДатаДокОснов	A	T(=10)	O	Дата в формате ДД.ММ.ГГГГ
Дата вступления в силу	ДатаВступ	A	T(=10)	O	Типовой элемент <ДатаТип>. Дата в формате ДД.ММ.ГГГГ

Таблица 4.13

Фамилия, имя, отчество (ФИОТип)

Наименование элемента	Сокращенное наименование (код) элемента	Признак типа элемента	Формат элемента	Признак обязательности элемента	Дополнительная информация
Фамилия	Фамилия	A	T(1-60)	O	
Имя	Имя	A	T(1-60)	O	

25.11.2022 11:00

Копировано /КО.Р./пршл-К1104-6

Наименование элемента	Сокращенное наименование (код) элемента	Признак типа элемента	Формат элемента	Признак обязательности элемента	Дополнительная информация
Отчество	Отчество	А	Т(1-60)	Н	

ИНН   
КПП  Стр. 001

Приложение № 5  
к приказу ФНС России  
от 30.11.2022 г.  
№ 20-7-1/1330

Форма по КНД 1165171

**Заявление  
об отмене (полностью или частично) зачета, осуществленного налоговым органом в счет исполнения  
предстоящей обязанности по уплате конкретного налога (сбора, страхового взноса)**

Представляется в налоговый орган (код)

На основании пункта 6 статьи 78 Налогового кодекса Российской Федерации прошу отменить зачёт, осуществленный налоговым органом в счет исполнения предстоящей обязанности по уплате конкретного налога (сбора, страхового взноса)

**Сведения о заявлении, на основании которого был произведен зачет в счет исполнения предстоящей  
обязанности по уплате конкретного налога (сбора, страхового взноса)**

Дата заявления  .  .

Сумма заявления  .  рублей  
(цифрами)

КПП  Код по ОКТМО

Код бюджетной классификации

Срок уплаты  .  .

**Сведения об отмене зачета**

Зачет отменяется  1 – полностью  
 2 – частично

в размере <sup>1</sup>  .  рублей

**Достоверность и полноту сведений, указанных в настоящем заявлении, подтверждаю:**

1 – плательщик  
 2 – представитель плательщика

Фамилия

Имя

Отчество <sup>2</sup>

Номер контактного телефона

Наименование и реквизиты документа, подтверждающего полномочия представителя плательщика

<sup>1</sup> Заполняется в случае частичной отмены зачета.  
<sup>2</sup> Отчество указывается при наличии.

**Формат представления заявления об отмене (полностью или частично) зачета, осуществленного налоговым органом в счет исполнения предстоящей обязанности по уплате конкретного налога (сбора, страхового взноса), в электронной форме**

## **I. ОБЩИЕ СВЕДЕНИЯ**

1. Настоящий формат описывает требования к XML – файлам (далее – файл обмена) передачи в налоговые органы заявления об отмене (полностью или частично) зачета, осуществленного налоговым органом в счет исполнения предстоящей обязанности по уплате конкретного налога (сбора, страхового взноса), в электронной форме.

2. Номер версии настоящего формата 5.01, часть ССС.

## **II. ОПИСАНИЕ ФАЙЛА ОБМЕНА**

3. **Имя файла обмена** должно иметь следующий вид:

**R\_T\_A\_K\_O\_GGGGMMDD\_N**, где:

**R\_T** – префикс, принимающий значение **UT\_OTMZACH**;

**A\_K** – идентификатор получателя информации, где: **A** – идентификатор получателя, которому направляется файл обмена, **K** – идентификатор конечного получателя, для которого предназначена информация из данного файла обмена. Передача файла от отправителя к конечному получателю (**K**) может осуществляться в несколько этапов через другие налоговые органы, осуществляющие передачу файла на промежуточных этапах, которые обозначаются идентификатором **A**. В случае передачи файла от отправителя к конечному получателю при отсутствии налоговых органов, осуществляющих передачу на промежуточных этапах, значения идентификаторов **A** и **K** совпадают. Каждый из идентификаторов (**A** и **K**) имеет вид для налоговых органов – четырехразрядный код налогового органа;

**O** – идентификатор отправителя информации, имеет вид:

для организаций - девятнадцатиразрядный код (идентификационный номер налогоплательщика (далее - ИНН) и код причины постановки на учет (далее - КПП) организации (обособленного подразделения);

для физических лиц – двенадцатиразрядный код (ИНН физического лица, при наличии. При отсутствии ИНН – последовательность из двенадцати нулей).

для физических лиц – двенадцатизначный код (ИНН физического лица, при наличии. При отсутствии ИНН – последовательность из двенадцати нулей).  
**GGGG** – год формирования передаваемого файла, **MM** – месяц, **DD** – день;

**N** – идентификационный номер файла. (Длина – от 1 до 36 знаков. Идентификационный номер файла должен обеспечивать уникальность файла).

Расширение имени файла – xml. Расширение имени файла может указываться как строчными, так и прописными буквами.

#### **Параметры первой строки файла обмена**

Первая строка XML – файла должна иметь следующий вид:

```
<?xml version="1.0" encoding="windows-1251"?>
```

**Имя файла, содержащего XML – схему файла обмена**, должно иметь следующий вид:

UT\_OTMZACH\_1\_300\_00\_05\_01\_XX, где XX – номер версии схемы.

Расширение имени файла – xsd.

XML – схема файла обмена приводится отдельным файлом и размещается на официальном сайте Федеральной налоговой службы в информационно-телекоммуникационной сети «Интернет».

4. **Логическая модель файла обмена** представлена в виде диаграммы структуры файла обмена на рисунке 1 настоящего формата. Элементами логической модели файла обмена являются элементы и атрибуты XML – файла. Перечень структурных элементов логической модели файла обмена и сведения о них приведены в таблицах 4.1 – 4.11 настоящего формата.

Для каждого структурного элемента логической модели файла обмена приводятся следующие сведения:

**наименование элемента.** Приводится полное наименование элемента. В строке таблицы могут быть описаны несколько элементов, наименования которых разделены символом «|». Такая форма записи применяется при наличии в файле обмена только одного элемента из описанных в этой строке;

**сокращенное наименование (код) элемента.** Приводится сокращенное наименование элемента. Синтаксис сокращенного наименования должен удовлетворять спецификации XML;

**признак типа элемента.** Может принимать следующие значения: «С» – сложный элемент логической модели (содержит вложенные элементы), «П» – простой элемент логической модели, реализованный в виде элемента XML – файла, «А» – простой элемент логической модели, реализованный в виде атрибута элемента XML – файла. Простой элемент логической модели не содержит вложенные элементы;

**формат элемента.** Формат элемента представляется следующими условными обозначениями: T – символьная строка; N – числовое значение (целое или дробное).

Формат символьной строки указывается в виде T(n-k) или T(=k), где: n – минимальное количество знаков, k – максимальное количество знаков, символ

«-» – разделитель, символ «=» означает фиксированное количество знаков в строке. В случае, если минимальное количество знаков равно 0, формат имеет вид T(0-k). В случае, если максимальное количество знаков неограничено, формат имеет вид T(n-).

Формат числового значения указывается в виде N(m.k), где: m – максимальное количество знаков в числе, включая знак (для отрицательного числа), целую и дробную часть числа без разделяющей десятичной точки, k – максимальное число знаков дробной части числа. Если число знаков дробной части числа равно 0 (то есть число целое), то формат числового значения имеет вид N(m).

Для простых элементов, являющихся базовыми в XML, таких как, элемент с типом «date», поле «Формат элемента» не заполняется. Для таких элементов в поле «Дополнительная информация» указывается тип базового элемента;

*признак обязательности элемента* определяет обязательность наличия элемента (совокупности наименования элемента и его значения) в файле обмена. Признак обязательности элемента может принимать следующие значения: «O» – наличие элемента в файле обмена обязательно; «N» – наличие элемента в файле обмена необязательно, то есть элемент может отсутствовать. Если элемент принимает ограниченный перечень значений (по классификатору, кодовому словарю), то признак обязательности элемента дополняется символом «K». В случае, если количество реализаций элемента может быть более одной, то признак обязательности элемента дополняется символом «M».

К вышеперечисленным признакам обязательности элемента может добавляться значение «U» в случае описания в XML – схеме условий, предъявляемых к элементу в файле обмена, описанных в графе «Дополнительная информация».

*дополнительная информация* содержит, при необходимости, требования к элементу файла обмена, не указанные ранее. Для сложных элементов указывается ссылка на таблицу, в которой описывается состав данного элемента. Для элементов, принимающих ограниченный перечень значений из классификатора (кодowego словаря), указывается соответствующее наименование классификатора (кодowego словаря) или приводится перечень возможных значений. Для классификатора (кодowego словаря) может указываться ссылка на его местонахождение. Для элементов, использующих пользовательский тип данных, указывается наименование типового элемента.

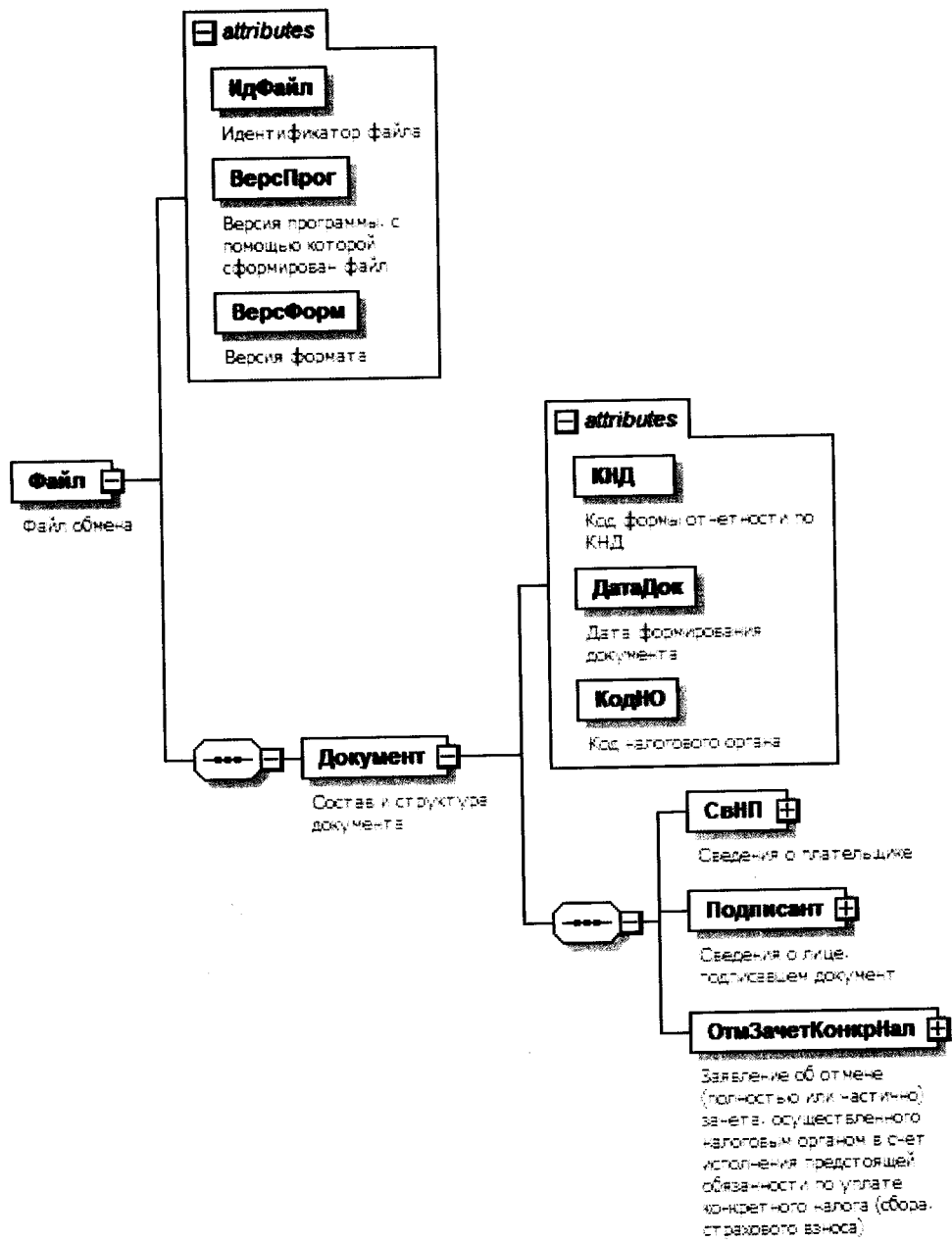


Рисунок 1. Диаграмма структуры файла обмена



Таблица 4.1

## Файл обмена (Файл)

Наименование элемента	Сокращенное наименование (код) элемента	Признак типа элемента	Формат элемента	Признак обязательности элемента	Дополнительная информация
Идентификатор файла	ИдФайл	A	T(1-255)	OY	Содержит (повторяет) имя сформированного файла (без расширения)
Версия программы, с помощью которой сформирован файл	ВерсПрог	A	T(1-40)	O	
Версия формата	ВерсФорм	A	T(1-5)	O	Принимает значение: 5.01
Состав и структура документа	Документ	C		O	Состав элемента представлен в таблице 4.2

Таблица 4.2

## Состав и структура документа (Документ)

Наименование элемента	Сокращенное наименование (код) элемента	Признак типа элемента	Формат элемента	Признак обязательности элемента	Дополнительная информация
Код формы отчетности по КНД	КНД	A	T(=7)	OK	Типовой элемент <КНДТип>. Принимает значение: 1165171
Дата формирования документа	ДатаДок	A	T(=10)	O	Типовой элемент <ДатаТип>. Дата в формате ДД.ММ.ГГГГ
Код налогового органа	КодНО	A	T(=4)	OK	Типовой элемент <СОНОТип>
Сведения о плательщике	СвНП	C		O	Состав элемента представлен в таблице 4.3
Сведения о лице, подписавшем документ	Подписант	C		O	Состав элемента представлен в таблице 4.6
Заявление об отмене (полностью или частично) зачета, осуществленного налоговым органом в счет исполнения предстоящей обязанности по	ОтмЗачетКонкрНал	C		O	Состав элемента представлен в таблице 4.8

Наименование элемента	Сокращенное наименование (код) элемента	Признак типа элемента	Формат элемента	Признак обязательности элемента	Дополнительная информация
уплате конкретного налога (сбора, страхового взноса)					

Таблица 4.3

## Сведения о плательщике (СвШ)

Наименование элемента	Сокращенное наименование (код) элемента	Признак типа элемента	Формат элемента	Признак обязательности элемента	Дополнительная информация
Плательщик – организация	ИНЮЛ	С		О	Состав элемента представлен в таблице 4.4
Плательщик - физическое лицо	ИНФЛ	С		О	Состав элемента представлен в таблице 4.5

Таблица 4.4

## Плательщик - организация (ИНЮЛ)

Наименование элемента	Сокращенное наименование (код) элемента	Признак типа элемента	Формат элемента	Признак обязательности элемента	Дополнительная информация
ИНН организации	ИННОЛ	А	T(=10)	О	Типовой элемент <ИННОЛТип>
КПП	КПП	А	T(=9)	О	Типовой элемент <КППТип>

Таблица 4.5

## Плательщик - физическое лицо (ИНФЛ)

Наименование элемента	Сокращенное наименование (код) элемента	Признак типа элемента	Формат элемента	Признак обязательности элемента	Дополнительная информация
ИНН физического лица	ИННФЛ	А	T(=12)	О	Типовой элемент <ИННФЛТип>

Таблица 4.6

## Сведения о лице, подписавшем документ (Подписант)

Наименование элемента	Сокращенное наименование (код) элемента	Признак типа элемента	Формат элемента	Признак обязательности элемента	Дополнительная информация
Признак лица, подписавшего документ	ПрПодп	A	T(=1)	OK	Принимает значение: 1 – плательщик   2 – представитель плательщика
Номер контактного телефона	Тлф	A	T(1-20)	H	
Фамилия, имя, отчество (при наличии) физического лица	ФИО	C		O	Типовой элемент <ФИОТип>. Состав элемента представлен в таблице 4.11
Сведения о представителе плательщика	СвПред	C		HU	Состав элемента представлен в таблице 4.7. Элемент обязателен для <ПрПодп>=2

Таблица 4.7

## Сведения о представителе плательщика (СвПред)

Наименование элемента	Сокращенное наименование (код) элемента	Признак типа элемента	Формат элемента	Признак обязательности элемента	Дополнительная информация
Наименование и реквизиты документа, подтверждающего полномочия представителя плательщика	НаимДок	A	T(1-120)	O	

Таблица 4.8

## Заявление об отмене (полностью или частично) зачета, осуществленного налоговым органом в счет исполнения предстоящей обязанности по уплате конкретного налога (сбора, страхового взноса) (ОтмЗачетКонкрНал)

Наименование элемента	Сокращенное наименование (код) элемента	Признак типа элемента	Формат элемента	Признак обязательности элемента	Дополнительная информация

Наименование элемента	Сокращенное наименование (код) элемента	Признак типа элемента	Формат элемента	Признак обязательности элемента	Дополнительная информация
Сведения о заявлении, на основании которого был произведен зачет в счет исполнения предстоящей обязанности по уплате конкретного налога (сбора, страхового взноса)	СвЗаявЗачет	С		О	Состав элемента представлен в таблице 4.9
Сведения об отмене зачета	СвОтмЗачет	С		О	Состав элемента представлен в таблице 4.10

Таблица 4.9

**Сведения о заявлении, на основании которого был произведен зачет в счет исполнения предстоящей обязанности по уплате конкретного налога (сбора, страхового взноса) (СвЗаявЗачет)**

Наименование элемента	Сокращенное наименование (код) элемента	Признак типа элемента	Формат элемента	Признак обязательности элемента	Дополнительная информация
Дата заявления	ДатаЗаяв	А	T(=10)	О	Типовой элемент <ДатаТип>. Дата в формате ДД.ММ.ГГГГ
Сумма заявления	СумЗаяв	А	N(14.2)	О	
КПП	КПП	А	T(=9)	НУ	Типовой элемент <КППТип>. Элемент обязателен при наличии <НПЮЛ> из таблицы 4.3
Код по ОКТМО	ОКТМО	А	T(8-11)	ОК	Типовой элемент <ОКТМОТип>. Принимает значение в соответствии с Общероссийским классификатором территорий муниципальных образований
Код бюджетной классификации	КБК	А	T(=20)	ОК	Типовой элемент <КБКТип>. Принимает значение в соответствии с Классификатором кодов классификации

Наименование элемента	Сокращенное наименование (код) элемента	Признак типа элемента	Формат элемента	Признак обязательности элемента	Дополнительная информация
Срок уплаты	СрокУпл	A	T(=10)	O	доходов бюджетов Российской Федерации Типовой элемент <ДатаТип>. Дата в формате ДД.ММ.ГГГГ

Таблица 4.10

Сведения об отмене зачета (СвОтмЗачет)

Наименование элемента	Сокращенное наименование (код) элемента	Признак типа элемента	Формат элемента	Признак обязательности элемента	Дополнительная информация
Признак отмены зачета	ПрОтмЗачет	A	T(=1)	OK	Принимает значение: 1 – полностью   2 – частично
Сумма отмененного зачета	СумОтм	A	N(14.2)	HU	Элемент обязателен для <ПрОтмЗачет>=2, при <ПрОтмЗачет>=1 не заполняется

Таблица 4.11

Фамилия, имя, отчество (ФИОТип)

Наименование элемента	Сокращенное наименование (код) элемента	Признак типа элемента	Формат элемента	Признак обязательности элемента	Дополнительная информация
Фамилия	Фамилия	A	T(1-60)	O	
Имя	Имя	A	T(1-60)	O	
Отчество	Отчество	A	T(1-60)	H	



ИНН<sup>1</sup> \_\_\_\_\_  
 КПП \_\_\_\_\_ Стр. 0 0 1

Приложение № 7  
 к приказу ФНС России  
 от "30" 11 2022 г.  
 № СР-4-17/1330

Форма по КНД 1122030

**Заявление  
 о возврате излишне уплаченной (взысканной) суммы государственной пошлины**

Представляется в налоговый орган (код) \_\_\_\_\_  
 \_\_\_\_\_  
 \_\_\_\_\_  
 \_\_\_\_\_

(фамилия, имя, отчество<sup>2</sup> физического лица)<sup>3</sup>

На основании статьи 333.40 Налогового кодекса Российской Федерации прошу вернуть сумму излишне уплаченной (взысканной) государственной пошлины

в размере \_\_\_\_\_ рублей  
 (цифрами)

Код по ОКТМО \_\_\_\_\_  
 Дата платежного документа \_\_\_\_\_ Номер платежного документа \_\_\_\_\_  
 Код бюджетной классификации \_\_\_\_\_

Заявление составлено на \_\_\_\_\_ страницах с приложением подтверждающих документов или их копий на \_\_\_\_\_ листах

**Достоверность и полноту сведений, указанных в настоящем заявлении, подтверждаю:**

- 1 – плательщик
- 2 – представитель плательщика

\_\_\_\_\_  
 \_\_\_\_\_  
 \_\_\_\_\_

(фамилия, имя, отчество<sup>2</sup>)

Номер контактного телефона \_\_\_\_\_  
 \_\_\_\_\_

Подпись \_\_\_\_\_ Дата \_\_\_\_\_

Наименование и реквизиты документа,  
 подтверждающего полномочия представителя плательщика

\_\_\_\_\_  
 \_\_\_\_\_  
 \_\_\_\_\_

**Заполняется работником налогового органа  
 Сведения о представлении заявления**

Настоящее заявление представлено (код)<sup>4</sup> \_\_\_\_\_  
 на \_\_\_\_\_ страницах с приложением подтверждающих  
 документов или их копий на \_\_\_\_\_ листах  
 Дата представления заявления \_\_\_\_\_

\_\_\_\_\_  
 Фамилия, И.О.<sup>2</sup>

\_\_\_\_\_  
 Подпись



ИНН<sup>1</sup>

КПП

Стр. 0 0 2

Продолжение страницы 001

**Сведения о счете**

Банковский идентификационный код

Номер счета для возврата

Получатель

- 1 – организация
- 2 – физическое лицо
- 3 – бюджетная организация с лицевым счетом, открытым в территориальных органах Федерального казначейства, финансовых органах субъектов Российской Федерации (муниципальных образований), органах управления государственными внебюджетными фондами Российской Федерации

(наименование владельца счета)<sup>5</sup>

Код бюджетной классификации получателя<sup>5</sup>

Код по ОКТМО получателя<sup>5</sup>

Номер лицевого счета получателя<sup>5</sup>

Назначение платежа<sup>5</sup>

**Сведения о физическом лице, не являющемся индивидуальным предпринимателем<sup>3</sup>**

**Сведения о документе, удостоверяющем личность:**

Код вида документа<sup>6</sup>

Серия и номер

Кем выдан

Дата выдачи

<sup>1</sup> Для физических лиц, не являющихся индивидуальным предпринимателем, не является обязательным к заполнению

<sup>2</sup> Отчество указывается при наличии.

<sup>3</sup> Не заполняются, если указан ИНН.

<sup>4</sup> Указывается цифровой код из списка:

01 – на бумажном носителе (по почте); 02 – на бумажном носителе (лично); 03 – на бумажном носителе с дублированием на съемном носителе (лично);

04 – по телекоммуникационным каналам связи с электронной подписью; 05 – другое; 08 – на бумажном носителе с дублированием на съемном носителе (по почте);

09 – на бумажном носителе с использованием штрих-кода (лично); 10 – на бумажном носителе с использованием штрих-кода (по почте).

<sup>5</sup> Указывается при возврате на счета, открытые в органе, осуществляющем открытие и ведение лицевых счетов.

<sup>6</sup> Указывается код вида документа:

21 – паспорт гражданина Российской Федерации; 03 – свидетельство о рождении; 07 – военный билет; 08 – временное удостоверение, выданное взамен военного билета;

10 – паспорт иностранного гражданина; 11 – свидетельство о рассмотрении ходатайства о признании лица беженцем на территории Российской Федерации по существу;

12 – вид на жительство в Российской Федерации; 13 – удостоверение беженца; 14 – временное удостоверение личности гражданина Российской Федерации;

15 – разрешение на временное проживание в Российской Федерации; 18 – свидетельство о предоставлении временного убежища на территории Российской Федерации;

23 – свидетельство о рождении, выданное уполномоченным органом иностранного государства; 24 – удостоверение личности военнослужащего Российской Федерации;

27 – военный билет офицера запаса; 91 – иные документы.

**Формат представления заявления о возврате излишне уплаченной  
(взысканной) суммы государственной пошлины в электронной  
форме**

**I. ОБЩИЕ СВЕДЕНИЯ**

1. Настоящий формат описывает требования к XML – файлам (далее – файл обмена) передачи в налоговые органы заявления о возврате излишне уплаченной (взысканной) суммы государственной пошлины в электронной форме.
2. Номер версии настоящего формата 5.01, часть CCCIV.

**II. ОПИСАНИЕ ФАЙЛА ОБМЕНА**

3. **Имя файла обмена** должно иметь следующий вид:  
**R\_T\_A\_K\_O\_GGGGMMDD\_N**, где:  
**R\_T** – префикс, принимающий значение **UT\_ZVGOSPOSH**;  
**A\_K** – идентификатор получателя информации, где: **A** – идентификатор получателя, которому направляется файл обмена, **K** – идентификатор конечного получателя, для которого предназначена информация из данного файла обмена. Передача файла от отправителя к конечному получателю (**K**) может осуществляться в несколько этапов через другие налоговые органы, осуществляющие передачу файла на промежуточных этапах, которые обозначаются идентификатором **A**. В случае передачи файла от отправителя к конечному получателю при отсутствии налоговых органов, осуществляющих передачу на промежуточных этапах, значения идентификаторов **A** и **K** совпадают. Каждый из идентификаторов (**A** и **K**) имеет вид для налоговых органов – четырехразрядный код налогового органа;  
**O** – идентификатор отправителя информации, имеет вид:  
для организаций - девятиразрядный код (идентификационный номер налогоплательщика (далее - ИНН) и код причины постановки на учет (далее - КПП) организации (обособленного подразделения);  
для физических лиц – двенадцатизначный код (ИНН физического лица, при наличии. При отсутствии ИНН – последовательность из двенадцати нулей).  
**GGGG** – год формирования передаваемого файла, **MM** – месяц, **DD** – день;



*N* – идентификационный номер файла. (Длина – от 1 до 36 знаков. Идентификационный номер файла должен обеспечивать уникальность файла).

Расширение имени файла – xml. Расширение имени файла может указываться как строчными, так и прописными буквами.

#### ***Параметры первой строки файла обмена***

Первая строка XML – файла должна иметь следующий вид:

```
<?xml version="1.0" encoding="windows-1251"?>
```

**Имя файла, содержащего XML – схему файла обмена**, должно иметь следующий вид:

UT\_ZVGOSPOSH\_1\_304\_00\_05\_01\_хх, где хх – номер версии схемы.

Расширение имени файла – xsd.

XML – схема файла обмена приводится отдельным файлом и размещается на официальном сайте Федеральной налоговой службы в информационно-телекоммуникационной сети «Интернет».

4. **Логическая модель файла обмена** представлена в виде диаграммы структуры файла обмена на рисунке 1 настоящего формата. Элементами логической модели файла обмена являются элементы и атрибуты XML – файла. Перечень структурных элементов логической модели файла обмена и сведения о них приведены в таблицах 4.1 – 4.15 настоящего формата.

Для каждого структурного элемента логической модели файла обмена приводятся следующие сведения:

*наименование элемента.* Приводится полное наименование элемента. В строке таблицы могут быть описаны несколько элементов, наименования которых разделены символом «|». Такая форма записи применяется при наличии в файле обмена только одного элемента из описанных в этой строке;

*сокращенное наименование (код) элемента.* Приводится сокращенное наименование элемента. Синтаксис сокращенного наименования должен удовлетворять спецификации XML;

*признак типа элемента.* Может принимать следующие значения: «С» – сложный элемент логической модели (содержит вложенные элементы), «П» – простой элемент логической модели, реализованный в виде элемента XML – файла, «А» – простой элемент логической модели, реализованный в виде атрибута элемента XML – файла. Простой элемент логической модели не содержит вложенные элементы;

*формат элемента.* Формат элемента представляется следующими условными обозначениями: T – символьная строка; N – числовое значение (целое или дробное).

Формат символьной строки указывается в виде T(n-k) или T(=k), где: n – минимальное количество знаков, k – максимальное количество знаков, символ «-» – разделитель, символ «=» означает фиксированное количество знаков в строке. В случае, если минимальное количество знаков равно 0, формат имеет вид T(0-k). В случае, если максимальное количество знаков неограничено, формат имеет вид T(n-).

Формат числового значения указывается в виде  $N(m.k)$ , где:  $m$  – максимальное количество знаков в числе, включая знак (для отрицательного числа), целую и дробную часть числа без разделяющей десятичной точки,  $k$  – максимальное число знаков дробной части числа. Если число знаков дробной части числа равно 0 (то есть число целое), то формат числового значения имеет вид  $N(m)$ .

Для простых элементов, являющихся базовыми в XML, таких как, элемент с типом «date», поле «Формат элемента» не заполняется. Для таких элементов в поле «Дополнительная информация» указывается тип базового элемента;

*признак обязательности элемента* определяет обязательность наличия элемента (совокупности наименования элемента и его значения) в файле обмена. Признак обязательности элемента может принимать следующие значения: «O» – наличие элемента в файле обмена обязательно; «N» – наличие элемента в файле обмена необязательно, то есть элемент может отсутствовать. Если элемент принимает ограниченный перечень значений (по классификатору, кодовому словарю), то признак обязательности элемента дополняется символом «K». В случае, если количество реализаций элемента может быть более одной, то признак обязательности элемента дополняется символом «M».

К вышеперечисленным признакам обязательности элемента может добавляться значение «U» в случае описания в XML – схеме условий, предъявляемых к элементу в файле обмена, описанных в графе «Дополнительная информация».

*дополнительная информация* содержит, при необходимости, требования к элементу файла обмена, не указанные ранее. Для сложных элементов указывается ссылка на таблицу, в которой описывается состав данного элемента. Для элементов, принимающих ограниченный перечень значений из классификатора (кодowego словаря), указывается соответствующее наименование классификатора (кодowego словаря) или приводится перечень возможных значений. Для классификатора (кодowego словаря) может указываться ссылка на его местонахождение. Для элементов, использующих пользовательский тип данных, указывается наименование типового элемента.

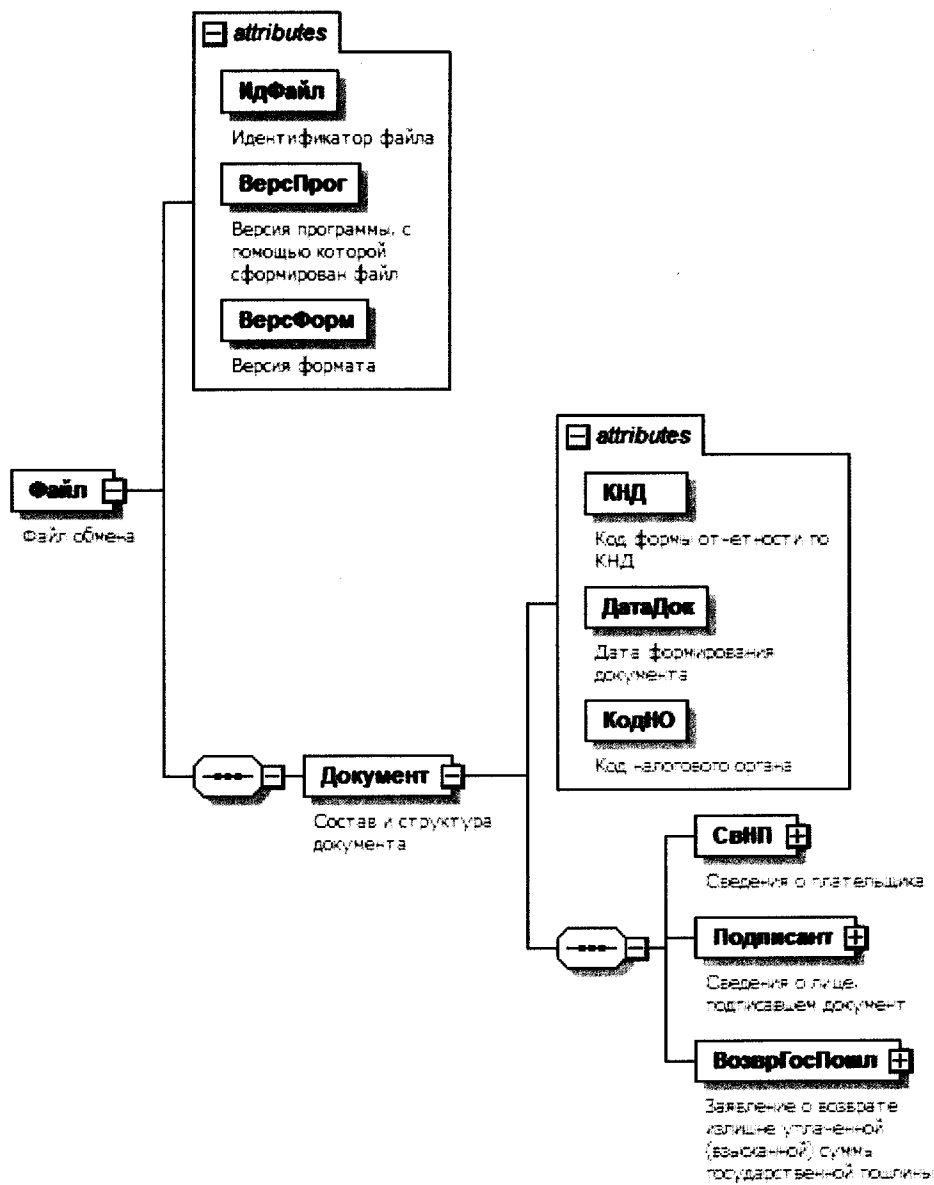


Рисунок 1. Диаграмма структуры файла обмена

Таблица 4.1

Файл обмена (Файл)						
Наименование элемента	Сокращенное наименование (код) элемента	Признак типа элемента	Формат элемента	Признак обязательности элемента	Дополнительная информация	
Идентификатор файла	ИдФайл	A	T(1-255)	OY	Содержит (повторяет) имя сформированного файла (без расширения)	
Версия программы, с помощью которой сформирован файл	ВерсПрог	A	T(1-40)	O		
Версия формата	ВерсФорм	A	T(1-5)	O	Принимает значение: 5.01	
Состав и структура документа	Документ	C		O	Состав элемента представлен в таблице 4.2	

Таблица 4.2

Состав и структура документа (Документ)						
Наименование элемента	Сокращенное наименование (код) элемента	Признак типа элемента	Формат элемента	Признак обязательности элемента	Дополнительная информация	
Код формы отчетности по КНД	КНД	A	T(=7)	OK	Типовой элемент <КНДТип>. Принимает значение: 1122030	
Дата формирования документа	ДатаДок	A	T(=10)	O	Типовой элемент <ДатаТип>. Дата в формате ДД.ММ.ГГГГ	
Код налогового органа	КодНО	A	T(=4)	OK	Типовой элемент <СОНОТип>	
Сведения о плательщика	СвНП	C		O	Состав элемента представлен в таблице 4.3	
Сведения о лице, подписавшем документ	Подписант	C		O	Состав элемента представлен в таблице 4.7	
Заявление о возврате излишне уплаченной (взысканной) суммы государственной пошлины	ВозврГосПошл	C		O	Состав элемента представлен в таблице 4.9	

Таблица 4.3

Сведения о заявителе (СвНП)					
Наименование элемента	Сокращенное наименование (код) элемента	Признак типа элемента	Формат элемента	Признак обязательности элемента	Дополнительная информация
Плательщик – организация   Плательщик - физическое лицо	НПЮЛ НПФЛ	С С		О О	Состав элемента представлен в таблице 4.4 Состав элемента представлен в таблице 4.5

Таблица 4.4

Заявитель - организация (НПЮЛ)					
Наименование элемента	Сокращенное наименование (код) элемента	Признак типа элемента	Формат элемента	Признак обязательности элемента	Дополнительная информация
ИНН организации	ИННЮЛ	А	T(=10)	О	Типовой элемент <ИННЮЛТип>
КПП	КПП	А	T(=9)	О	Типовой элемент <КППТип>

Таблица 4.5

Плательщик - физическое лицо (НПФЛ)					
Наименование элемента	Сокращенное наименование (код) элемента	Признак типа элемента	Формат элемента	Признак обязательности элемента	Дополнительная информация
ИНН физического лица   Сведения о физическом лице	ИННФЛ СвФЛ	П С	T(=12)	О О	Типовой элемент <ИННФЛТип> Состав элемента представлен в таблице 4.6

Таблица 4.6

Сведения о физическом лице (СвФЛ)					
Наименование элемента	Сокращенное наименование (код) элемента	Признак типа элемента	Формат элемента	Признак обязательности элемента	Дополнительная информация
Фамилия, имя, отчество (при	ФИО	С		О	Типовой элемент <ФИОТип>

Наименование элемента	Сокращенное наименование (код) элемента	Признак типа элемента	Формат элемента	Признак обязательности элемента	Дополнительная информация
наличии) физического лица					Состав элемента представлен в таблице 4.15
Сведения о документе, удостоверяющем личность	УдЛичнФЛ	С		О	Типовой элемент <УдЛичнФЛТип>. Состав элемента представлен в таблице 4.14

Таблица 4.7

Сведения о лице, подписавшем документ (Подписант)

Наименование элемента	Сокращенное наименование (код) элемента	Признак типа элемента	Формат элемента	Признак обязательности элемента	Дополнительная информация
Признак лица, подписавшего документ	ПрПодп	А	T(=1)	ОК	Принимает значение: 1 – плательщик   2 – представитель плательщика
Номер контактного телефона	Тлф	А	T(1-20)	Н	
Фамилия, имя, отчество (при наличии)	ФИО	С		О	Типовой элемент <ФИОТип>
Сведения о представителе плательщика	СвПред	С		НУ	Состав элемента представлен в таблице 4.8. Элемент обязателен для <ПрПодп>=2

Таблица 4.8

Сведения о представителе плательщика (СвПред)

Наименование элемента	Сокращенное наименование (код) элемента	Признак типа элемента	Формат элемента	Признак обязательности элемента	Дополнительная информация
Наименование документа, подтверждающего полномочия представителя плательщика	НаимДок	А	T(1-120)	О	

Таблица 4.9

## Заявление о возврате излишне уплаченной (взысканной) суммы государственной пошлины (ВозврГосПошл)

Наименование элемента	Сокращенное наименование (код) элемента	Признак типа элемента	Формат элемента	Признак обязательности элемента	Дополнительная информация
Излишне уплаченная (взысканная) государственная пошлина	ИзлУплГосПошл	С		О	Состав элемента представлен в таблице 4.10
Сведения о счете	СвСчБанк	С		О	Состав элемента представлен в таблице 4.11
Сведения о получателе	Получатель	С		О	Состав элемента представлен в таблице 4.12

Таблица 4.10

## Излишне уплаченная (взысканная) государственная пошлина (ИзлУплГосПошл)

Наименование элемента	Сокращенное наименование (код) элемента	Признак типа элемента	Формат элемента	Признак обязательности элемента	Дополнительная информация
Излишне уплаченная сумма	Сумма	А	N(14.2)	О	
Код по ОКТМО	ОКТМО	А	T(=8)   T(=11)	ОК	Типовой элемент <ОКТМОТип>. Принимает значение в соответствии с Общероссийским классификатором территорий муниципальных образований
Дата платежного документа	ДатаП	А	T(=10)	О	Типовой элемент <ДатаТип>. Дата в формате ДД.ММ.ГГГГ
Номер платежного документа	НомерП	А	T(1-6)	О	
Код бюджетной классификации	КБК	А	T(=20)	ОК	Типовой элемент <КБКТип>. Принимает значение в соответствии с Классификатором кодов классификации доходов бюджетов Российской Федерации

Таблица 4.11

## Сведения о счете (СвСчБанк)

Наименование элемента	Сокращенное наименование (код) элемента	Признак типа элемента	Формат элемента	Признак обязательности элемента	Дополнительная информация
Банковский идентификационный код	БИК	A	T(=9)	O	Типовой элемент <БИКТип>
Номер счета для возврата	НомСч	A	T(=20)	O	Типовой элемент <КорСчТип>

Таблица 4.12

## Сведения о получателе (Получатель)

Наименование элемента	Сокращенное наименование (код) элемента	Признак типа элемента	Формат элемента	Признак обязательности элемента	Дополнительная информация
Признак получателя	ПрПолуч	A	T(=1)	OK	Принимает значение: 1 – организация   2 – физическое лицо   3 – бюджетная организация с лицевым счетом, открытым в территориальных органах Федерального казначейства, финансовых органах субъектов Российской Федерации (муниципальных образований), органах управления государственными внебюджетными фондами Российской Федерации
Получатель - орган, осуществляющий открытие и ведение лицевых счетов	ПоргЛицСч	C		НУ	Состав элемента представлен в таблице 4.13. Элемент не обязателен при <ПрПолуч>=3 и не заполняется при <ПрПолуч>=1   2

Таблица 4.13

## Получатель - орган, осуществляющий открытие и ведение лицевых счетов (ПоргЛицСч)



Наименование элемента	Сокращенное наименование (код) элемента	Признак типа элемента	Формат элемента	Признак обязательности элемента	Дополнительная информация
Наименование владельца счета	НаимВладСч	A	T(1-1000)	O	
Код бюджетной классификации получателя	КБКПолуч	A	T(=20)	НК	Типовой элемент <КБКТип>. Принимает значение в соответствии с Классификатором кодов классификации доходов бюджетов Российской Федерации
Код по ОКТМО получателя	ОКТМО	A	T(=8)   T(=11)	ОК	Типовой элемент <ОКТМОТип>. Принимает значение в соответствии с Общероссийским классификатором территорий муниципальных образований
Номер лицевого счета получателя	НомЛицСчПолуч	A	T(=11)	Н	
Назначение платежа	НазнПлатеж	A	T(1-1000)	Н	

Таблица 4.14

Сведения о документе, удостоверяющем личность (сокращенный) (УдЛичнФЛСтип)

Наименование элемента	Сокращенное наименование (код) элемента	Признак типа элемента	Формат элемента	Признак обязательности элемента	Дополнительная информация
Код вида документа	КодВидДок	A	T(=2)	ОК	Принимает значение: 03 – свидетельство о рождении   07 – военный билет   08 – временное удостоверение, выданное взамен военного билета   10 – паспорт иностранного гражданина   11 – свидетельство о рассмотрении ходатайства о признании лица беженцем на территории Российской Федерации по существу   12 – вид на жительство в Российской Федерации

Наименование элемента	Сокращенное наименование (код) элемента	Признак типа элемента	Формат элемента	Признак обязательности элемента	Дополнительная информация
					13 – удостоверение беженца   14 – временное удостоверение личности гражданина Российской Федерации   15 – разрешение на временное проживание в Российской Федерации   18 – свидетельство о предоставлении временного убежища на территории Российской Федерации   21 – паспорт гражданина Российской Федерации   23 – свидетельство о рождении, выданное уполномоченным органом иностранного государства   24 – удостоверение личности военнослужащего Российской Федерации   27 – военный билет офицера запаса   91 – иные документы
Серия и номер документа, удостоверяющего личность	СерНомДок	A	T(1-25)	O	Типовой элемент <СПДУ\ШПТип>
Кем выдан	ВыдДок	A	T(1-255)	O	
Дата выдачи документа, удостоверяющего личность	ДатаДок	A	T(=10)	O	Типовой элемент <ДатаТип>. Дата в формате ДД.ММ.ГГГГ

Фамилия, имя, отчество (ФИОТип)

Наименование элемента	Сокращенное наименование (код) элемента	Признак типа элемента	Формат элемента	Признак обязательности элемента	Дополнительная информация
Фамилия	Фамилия	А	Т(1-60)	О	
Имя	Имя	А	Т(1-60)	О	
Отчество	Отчество	А	Т(1-60)	Н	



ИНН<sup>1</sup> .....  
 КПП ..... Стр. 0:0:1

Приложение № 9  
 к приказу ФНС России  
 от "30" 11 2022 г.  
 № ЕД-4/11/1330

Форма по КНД 1122029

**Заявление  
 о зачете суммы излишне уплаченной (взысканной) государственной пошлины**

Представляется в налоговый орган (код) .....

.....  
 .....  
 .....

(фамилия, имя, отчество<sup>2</sup> физического лица)<sup>3</sup>

На основании статьи 333.40 Налогового кодекса Российской Федерации прошу зачесть излишне уплаченную (взысканную) сумму государственной пошлины

в размере ..... рублей  
 (цифрами)

Код по ОКТМО .....

Дата платежного документа ..... Номер платежного документа .....

Код бюджетной классификации .....

в счет суммы государственной пошлины, подлежащей уплате за совершение аналогичного действия

Код по ОКТМО .....

Код бюджетной классификации .....

Заявление составлено на ..... страниц с приложением подтверждающих документов или их копий на ..... листах

**Достоверность и полноту сведений, указанных  
 в настоящем заявлении, подтверждаю:**

- 1 – плательщик
- 2 – представитель плательщика

.....  
 .....

(фамилия, имя, отчество<sup>2</sup>)

Номер контактного телефона .....

Подпись \_\_\_\_\_ Дата .....

Наименование и реквизиты документа,  
 подтверждающего полномочия представителя плательщика

.....  
 .....

**Заполняется работником налогового органа  
 Сведения о представлении заявления**

Настоящее заявление представлено (код)<sup>4</sup> .....

на ..... страницах с приложением подтверждающих  
 документов или их копий на ..... листах

Дата представления  
 заявления ..... . . .

\_\_\_\_\_  
 Фамилия, И.О.<sup>2</sup>

\_\_\_\_\_  
 Подпись



Стр.  

Продолжение страницы 001

**Сведения о физическом лице, не являющемся индивидуальным предпринимателем**<sup>3</sup>

Фамилия \_\_\_\_\_ И. \_\_\_\_\_ О.<sup>2</sup> \_\_\_\_\_

**Сведения о документе, удостоверяющем личность:**

Код вида документа <sup>5</sup>	<span style="border: 1px dashed black; padding: 2px 10px;"> </span>
Серия и номер	<span style="border: 1px dashed black; padding: 2px 10px;"> </span>
Кем выдан	<span style="border: 1px dashed black; padding: 2px 10px;"> </span>
Дата выдачи	<span style="border: 1px dashed black; padding: 2px 10px;"> </span>

<sup>1</sup> Для физических лиц, не являющихся индивидуальным предпринимателем, не является обязательным к заполнению

<sup>2</sup> Отчество указывается при наличии.

<sup>3</sup> Не заполняются, если указан ИНН.

<sup>4</sup> Указывается цифровой код из списка:

01 – на бумажном носителе (по почте); 02 – на бумажном носителе (лично); 03 – на бумажном носителе с дублированием на съемном носителе (лично); 04 – по телекоммуникационным каналам связи с электронной подписью; 05 – другое; 08 – на бумажном носителе с дублированием на съемном носителе (по почте); 09 – на бумажном носителе с использованием штрих-кода (лично); 10 – на бумажном носителе с использованием штрих-кода (по почте).

<sup>5</sup> Указывается код вида документа:

21 – паспорт гражданина Российской Федерации; 03 – свидетельство о рождении; 07 – военный билет; 08 – временное удостоверение, выданное взамен военного билета; 10 – паспорт иностранного гражданина; 11 – свидетельство о рассмотрении ходатайства о признании лица беженцем на территории Российской Федерации по существу; 12 – вид на жительство в Российской Федерации; 13 – удостоверение беженца; 14 – временное удостоверение личности гражданина Российской Федерации; 15 – разрешение на временное проживание в Российской Федерации; 18 – свидетельство о предоставлении временного убежища на территории Российской Федерации; 23 – свидетельство о рождении, выданное уполномоченным органом иностранного государства; 24 – удостоверение личности военнослужащего Российской Федерации; 27 – военный билет офицера запаса; 91 – иные документы.

**Формат представления заявления о зачете суммы излишне  
уплаченной (взысканной) государственной пошлины  
в электронной форме**

**I. ОБЩИЕ СВЕДЕНИЯ**

1. Настоящий формат описывает требования к XML – файлам (далее – файл обмена) передачи в налоговые органы заявления о зачете суммы излишне уплаченной (взысканной) государственной пошлины в электронной форме.
2. Номер версии настоящего формата 5.01, часть СССП.

**II. ОПИСАНИЕ ФАЙЛА ОБМЕНА**

3. **Имя файла обмена** должно иметь следующий вид:

***R\_T\_A\_K\_O\_GGGGMMDD\_N***, где:

***R\_T*** – префикс, принимающий значение **UT\_ZZGOSPOSH**;

***A\_K*** – идентификатор получателя информации, где: **A** – идентификатор получателя, которому направляется файл обмена, **K** – идентификатор конечного получателя, для которого предназначена информация из данного файла обмена. Передача файла от отправителя к конечному получателю (**K**) может осуществляться в несколько этапов через другие налоговые органы, осуществляющие передачу файла на промежуточных этапах, которые обозначаются идентификатором **A**. В случае передачи файла от отправителя к конечному получателю при отсутствии налоговых органов, осуществляющих передачу на промежуточных этапах, значения идентификаторов **A** и **K** совпадают. Каждый из идентификаторов (**A** и **K**) имеет вид для налоговых органов – четырехразрядный код налогового органа;

***O*** – идентификатор отправителя информации, имеет вид:

для организаций - девятнадцатизначный код (идентификационный номер налогоплательщика (далее - ИНН) и код причины постановки на учет (далее - КПП) организации (обособленного подразделения);

для физических лиц – двенадцатизначный код (ИНН физического лица, при наличии. При отсутствии ИНН – последовательность из двенадцати нулей).

***GGGG*** – год формирования передаваемого файла, ***MM*** – месяц, ***DD*** – день;

*N* – идентификационный номер файла. (Длина – от 1 до 36 знаков. Идентификационный номер файла должен обеспечивать уникальность файла).

Расширение имени файла – xml. Расширение имени файла может указываться как строчными, так и прописными буквами.

#### ***Параметры первой строки файла обмена***

Первая строка XML – файла должна иметь следующий вид:

```
<?xml version="1.0" encoding="windows-1251"?>
```

**Имя файла, содержащего XML – схему файла обмена**, должно иметь следующий вид:

UT\_ZZGOSPOSH\_1\_303\_00\_05\_01\_хх, где хх – номер версии схемы.

Расширение имени файла – xsd.

XML – схема файла обмена приводится отдельным файлом и размещается на официальном сайте Федеральной налоговой службы в информационно-телекоммуникационной сети «Интернет».

4. **Логическая модель файла обмена** представлена в виде диаграммы структуры файла обмена на рисунке 1 настоящего формата. Элементами логической модели файла обмена являются элементы и атрибуты XML – файла. Перечень структурных элементов логической модели файла обмена и сведения о них приведены в таблицах 4.1 – 4.13 настоящего формата.

Для каждого структурного элемента логической модели файла обмена приводятся следующие сведения:

*наименование элемента.* Приводится полное наименование элемента. В строке таблицы могут быть описаны несколько элементов, наименования которых разделены символом «|». Такая форма записи применяется при наличии в файле обмена только одного элемента из описанных в этой строке;

*сокращенное наименование (код) элемента.* Приводится сокращенное наименование элемента. Синтаксис сокращенного наименования должен удовлетворять спецификации XML;

*признак типа элемента.* Может принимать следующие значения: «С» – сложный элемент логической модели (содержит вложенные элементы), «П» – простой элемент логической модели, реализованный в виде элемента XML – файла, «А» – простой элемент логической модели, реализованный в виде атрибута элемента XML – файла. Простой элемент логической модели не содержит вложенные элементы;

*формат элемента.* Формат элемента представляется следующими условными обозначениями: Т – символьная строка; N – числовое значение (целое или дробное).

Формат символьной строки указывается в виде T(n-k) или T(=k), где: n – минимальное количество знаков, k – максимальное количество знаков, символ «-» – разделитель, символ «=» означает фиксированное количество знаков в строке. В случае, если минимальное количество знаков равно 0, формат имеет вид T(0-k). В случае, если максимальное количество знаков неограничено, формат имеет вид T(n-).

Формат числового значения указывается в виде N(m.k), где: m – максимальное количество знаков в числе, включая знак (для отрицательного числа), целую и дробную часть числа без разделяющей десятичной точки, k – максимальное число знаков дробной части числа. Если число знаков дробной части числа равно 0 (то есть число целое), то формат числового значения имеет вид N(m).

Для простых элементов, являющихся базовыми в XML, таких как, элемент с типом «date», поле «Формат элемента» не заполняется. Для таких элементов в поле «Дополнительная информация» указывается тип базового элемента;

*признак обязательности элемента* определяет обязательность наличия элемента (совокупности наименования элемента и его значения) в файле обмена. Признак обязательности элемента может принимать следующие значения: «O» – наличие элемента в файле обмена обязательно; «N» – наличие элемента в файле обмена необязательно, то есть элемент может отсутствовать. Если элемент принимает ограниченный перечень значений (по классификатору, кодовому словарю), то признак обязательности элемента дополняется символом «K». В случае, если количество реализаций элемента может быть более одной, то признак обязательности элемента дополняется символом «M».

К вышеперечисленным признакам обязательности элемента может добавляться значение «U» в случае описания в XML – схеме условий, предъявляемых к элементу в файле обмена, описанных в графе «Дополнительная информация».

*дополнительная информация* содержит, при необходимости, требования к элементу файла обмена, не указанные ранее. Для сложных элементов указывается ссылка на таблицу, в которой описывается состав данного элемента. Для элементов, принимающих ограниченный перечень значений из классификатора (кодowego словаря), указывается соответствующее наименование классификатора (кодowego словаря) или приводится перечень возможных значений. Для классификатора (кодowego словаря) может указываться ссылка на его местонахождение. Для элементов, использующих пользовательский тип данных, указывается наименование типового элемента.



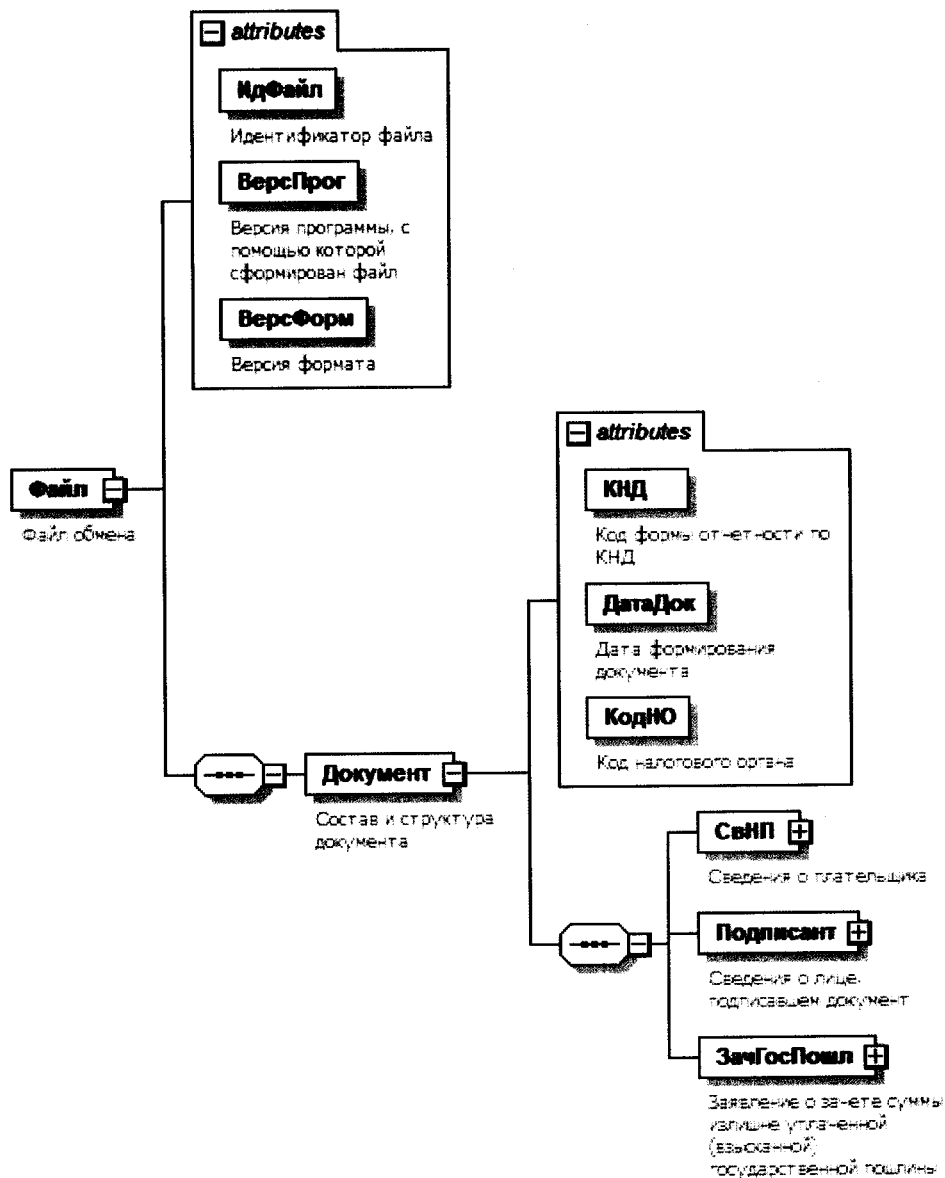


Рисунок 1. Диаграмма структуры файла обмена

Таблица 4.1

## Файл обмена (Файл)

Наименование элемента	Сокращенное наименование (код) элемента	Признак типа элемента	Формат элемента	Признак обязательности элемента	Дополнительная информация
Идентификатор файла	ИдФайл	A	T(1-255)	OУ	Содержит (повторяет) имя сформированного файла (без расширения)
Версия программы, с помощью которой сформирован файл	ВерсПрог	A	T(1-40)	O	
Версия формата	ВерсФорм	A	T(1-5)	O	Принимает значение: 5.01
Состав и структура документа	Документ	C		O	Состав элемента представлен в таблице 4.2

Таблица 4.2

## Состав и структура документа (Документ)

Наименование элемента	Сокращенное наименование (код) элемента	Признак типа элемента	Формат элемента	Признак обязательности элемента	Дополнительная информация
Код формы отчетности по КНД	КНД	A	T(=7)	OK	Типовой элемент <КНДТип>. Принимает значение: 1122029
Дата формирования документа	ДатаДок	A	T(=10)	O	Типовой элемент <ДатаТип>. Дата в формате ДД.ММ.ГГГГ
Код налогового органа	КодНО	A	T(=4)	OK	Типовой элемент <СОНОТип>
Сведения о плательщика	СвНП	C		O	Состав элемента представлен в таблице 4.3
Сведения о лице, подписавшем документ	Подписант	C		O	Состав элемента представлен в таблице 4.7
Заявление о зачете суммы излишне уплаченной (взысканной) государственной пошлины	ЗачГосПошл	C		O	Состав элемента представлен в таблице 4.9

Таблица 4.3

## Сведения о заявителе (СВНП)

Наименование элемента	Сокращенное наименование (код) элемента	Признак типа элемента	Формат элемента	Признак обязательности элемента	Дополнительная информация
Плательщик – организация	ИПЮЛ	С		О	Состав элемента представлен в таблице 4.4
Плательщик - физическое лицо	ИПФЛ	С		О	Состав элемента представлен в таблице 4.5

Таблица 4.4

## Заявитель - организация (ИПЮЛ)

Наименование элемента	Сокращенное наименование (код) элемента	Признак типа элемента	Формат элемента	Признак обязательности элемента	Дополнительная информация
ИНН организации	ИННЮЛ	А	T(=10)	О	Типовой элемент <ИННЮЛТип>
КПП	КПП	А	T(=9)	О	Типовой элемент <КППТип>

Таблица 4.5

## Плательщик - физическое лицо (ИПФЛ)

Наименование элемента	Сокращенное наименование (код) элемента	Признак типа элемента	Формат элемента	Признак обязательности элемента	Дополнительная информация
ИНН физического лица	ИННФЛ	П	T(=12)	О	Типовой элемент <ИННФЛТип>
Сведения о физическом лице	СвФЛ	С		О	Состав элемента представлен в таблице 4.6

Таблица 4.6

## Сведения о физическом лице (СвФЛ)

Наименование элемента	Сокращенное наименование (код) элемента	Признак типа элемента	Формат элемента	Признак обязательности элемента	Дополнительная информация

Наименование элемента	Сокращенное наименование (код) элемента	Признак типа элемента	Формат элемента	Признак обязательности элемента	Дополнительная информация
Фамилия, имя, отчество (при наличии) физического лица	ФИО	С		О	Типовой элемент <ФИОТип>. Состав элемента представлен в таблице 4.13
Сведения о документе, удостоверяющем личность	УдЛичнФЛ	С		О	Типовой элемент <УдЛичнФЛТип>. Состав элемента представлен в таблице 4.12

Таблица 4.7

## Сведения о лице, подписавшем документ (Подписант)

Наименование элемента	Сокращенное наименование (код) элемента	Признак типа элемента	Формат элемента	Признак обязательности элемента	Дополнительная информация
Признак лица, подписавшего документ	ПрПодп	А	T(=1)	ОК	Принимает значение: 1 – плательщик   2 – представитель плательщика
Номер контактного телефона	Тлф	А	T(1-20)	Н	
Фамилия, имя, отчество (при наличии)	ФИО	С		О	Типовой элемент <ФИОТип>
Сведения о представителе плательщика	СвПред	С		НУ	Состав элемента представлен в таблице 4.8. Элемент обязателен для <ПрПодп>=2

Таблица 4.8

## Сведения о представителе плательщика (СвПред)

Наименование элемента	Сокращенное наименование (код) элемента	Признак типа элемента	Формат элемента	Признак обязательности элемента	Дополнительная информация
Наименование документа, подтверждающего полномочия представителя плательщика	НаимДок	А	T(1-120)	О	

Таблица 4.9

## Заявление о зачете суммы излишне уплаченной (взысканной) государственной пошлины (ЗачГосПошл)

Наименование элемента	Сокращенное наименование (код) элемента	Признак типа элемента	Формат элемента	Признак обязательности элемента	Дополнительная информация
Излишне уплаченная (взысканная) государственная пошлина	ИзлУплГосПошл	С		О	Состав элемента представлен в таблице 4.10
Государственная пошлина, в счет которой будет произведен зачет	ГосПошлЗачет	С		О	Состав элемента представлен в таблице 4.11

Таблица 4.10

## Излишне уплаченная (взысканная) государственная пошлина (ИзлУплГосПошл)

Наименование элемента	Сокращенное наименование (код) элемента	Признак типа элемента	Формат элемента	Признак обязательности элемента	Дополнительная информация
Излишне уплаченная сумма	Сумма	А	N(14.2)	О	
Код по ОКТМО	ОКТМО	А	T(=8)   T(=11)	ОК	Типовой элемент <ОКТМОТип>. Принимает значение в соответствии с Общероссийским классификатором территорий муниципальных образований
Дата платежного документа	ДатаП	А	T(=10)	О	Типовой элемент <ДатаТип>. Дата в формате ДД.ММ.ГГГГ
Номер платежного документа	НомерП	А	T(1-6)	О	
Код бюджетной классификации	КБК	А	T(=20)	ОК	Типовой элемент <КБКТип>. Принимает значение в соответствии с Классификатором кодов классификации доходов бюджетов Российской Федерации

Таблица 4.11

## Государственная пошлина, в счет которой будет произведен зачет (ГосПоллЗачет)

Наименование элемента	Сокращенное наименование (код) элемента	Признак типа элемента	Формат элемента	Признак обязательности элемента	Дополнительная информация
Код по ОКТМО	ОКТМО	A	T(=8)   T(=11)	OK	Типовой элемент <ОКТМОТип>. Принимает значение в соответствии с Общероссийским классификатором территорий муниципальных образований
Код бюджетной классификации	КБК	A	T(=20)	OK	Типовой элемент <КБКТип>. Принимает значение в соответствии с Классификатором кодов классификации доходов бюджетов Российской Федерации

Таблица 4.12

## Сведения о документе, удостоверяющем личность (сокращенный) (УдЛичнФЛСТип)

Наименование элемента	Сокращенное наименование (код) элемента	Признак типа элемента	Формат элемента	Признак обязательности элемента	Дополнительная информация
Код вида документа	КодВидДок	A	T(=2)	OK	Принимает значение: 03 – свидетельство о рождении   07 – военный билет   08 – временное удостоверение, выданное взамен военного билета   10 – паспорт иностранного гражданина   11 – свидетельство о рассмотрении ходатайства о признании лица беженцем на территории Российской Федерации по существу   12 – вид на жительство в Российской

Наименование элемента	Сокращенное наименование (код) элемента	Признак типа элемента	Формат элемента	Признак обязательности элемента	Дополнительная информация
					Федерации   13 – удостоверение беженца   14 – временное удостоверение личности гражданина Российской Федерации   15 – разрешение на временное проживание в Российской Федерации   18 – свидетельство о предоставлении временного убежища на территории Российской Федерации   21 – паспорт гражданина Российской Федерации   23 – свидетельство о рождении, выданное уполномоченным органом иностранного государства   24 – удостоверение личности   27 – военный билет офицера запаса   91 – иные документы
Серия и номер документа, удостоверяющего личность	СерНомДок	A	T(1-25)	0	Типовой элемент <СПДУЛШТип>
Кем выдан	ВыдДок	A	T(1-255)	0	
Дата выдачи документа, удостоверяющего личность	ДатаДок	A	T(=10)	0	Типовой элемент <ДатаТип>. Дата в формате ДД.ММ.ГГГГ

Таблица 4.13

## Фамилия, имя, отчество (ФИОТип)

Наименование элемента	Сокращенное наименование (код) элемента	Признак типа элемента	Формат элемента	Признак обязательности элемента	Дополнительная информация
Фамилия	Фамилия	A	T(1-60)	0	

Наименование элемента	Сокращенное наименование (код) элемента	Признак типа элемента	Формат элемента	Признак обязательности элемента	Дополнительная информация
Имя	Имя	А	Т(1-60)	О	
Отчество	Отчество	А	Т(1-60)	Н	



Приложение № 11  
к приказу ФНС России  
от «30» 11 2022 г.  
№ ЕД-48/11330

Форма КНД 1165068

\_\_\_\_\_  
\_\_\_\_\_  
\_\_\_\_\_  
\_\_\_\_\_

(полное наименование налогоплательщика, плательщика сбора, плательщика страховых взносов и (или) налогового агента ИНН/КПП<sup>1</sup>; Ф.И.О.<sup>2</sup> индивидуального предпринимателя, физического лица, не являющегося индивидуальным предпринимателем, ИНН)

\_\_\_\_\_  
(наименование налогового органа)

\_\_\_\_\_  
(адрес налогового органа)

« \_\_\_\_ » \_\_\_\_\_ 20 \_\_\_\_ г.

**СООБЩЕНИЕ  
ОБ ОТКАЗЕ В ИСПОЛНЕНИИ ЗАЯВЛЕНИЯ О РАСПОРЯЖЕНИИ ПУТЕМ ЗАЧЕТА  
(ВОЗВРАТА) СУММОЙ ДЕНЕЖНЫХ СРЕДСТВ, ФОРМИРУЮЩИХ ПОЛОЖИТЕЛЬНОЕ  
САЛЬДО ЕДИНОГО НАЛОГОВОГО СЧЕТА НАЛОГОПЛАТЕЛЬЩИКА,  
ПЛАТЕЛЬЩИКА СБОРА, ПЛАТЕЛЬЩИКА СТРАХОВЫХ ВЗНОСОВ И (ИЛИ)  
НАЛОГОВОГО АГЕНТА**

№ \_\_\_\_\_

На основании статьи 78 (79)<sup>3</sup> Налогового кодекса Российской Федерации налоговым органом отказано в исполнении заявления о распоряжении суммой денежных средств, формирующих положительное сальдо единого налогового счета, путем зачета (возврата)<sup>3</sup> в сумме

\_\_\_\_\_ рублей

(цифрами)

по заявлению от « \_\_\_\_ » \_\_\_\_\_ 20 \_\_\_\_ г.

Причина отказа в зачете (возврате) - \_\_\_\_\_

Исполнитель \_\_\_\_\_ Телефон \_\_\_\_\_  
(Ф.И.О.<sup>1</sup>)

<sup>1</sup> КПП указывается при наличии.

<sup>2</sup> Отчество указывается при наличии.

<sup>3</sup> Нужно указать.