



МИНФИН РОССИИ  
ФЕДЕРАЛЬНАЯ НАЛОГОВАЯ СЛУЖБА

(ФНС России)

ПРИКАЗ

МИНИСТЕРСТВО ЮСТИЦИИ РОССИЙСКОЙ ФЕДЕРАЦИИ №

« 30 » 11 2022 г.

CD-7-8/1135@

ЗАРЕГИСТРИРОВАНО

Москва

Регистрационный № 71894

от 29 декабря 2022 г.

Об утверждении формы, формата представления, порядка заполнения и порядка представления согласия налогоплательщика, плательщика сбора, плательщика страховых взносов, налогового агента на информирование о наличии задолженности

В соответствии с пунктами 4 и 7 статьи 31 части первой Налогового кодекса Российской Федерации (Собрание законодательства Российской Федерации, 1998, № 31, ст. 3824; 2019, № 39, ст. 5375; 2021, № 1, ст. 9; 2022, № 18, ст. 3006), пунктом 1 Положения о Федеральной налоговой службе, утвержденного постановлением Правительства Российской Федерации от 30.09.2004 № 506 (Собрание законодательства Российской Федерации, 2004, № 40, ст. 3961; 2021, № 34, ст. 6206), в целях приведения форм документов, предусмотренных Налоговым кодексом Российской Федерации и используемых налоговыми органами при реализации своих полномочий в отношениях, регулируемых законодательством о налогах и сборах, в соответствие с изменениями законодательства Российской Федерации, в связи с принятием Федерального закона от 14.07.2022 № 263-ФЗ «О внесении изменений в части первую и вторую Налогового кодекса Российской Федерации» (Собрание законодательства Российской Федерации, 2022, № 29, ст. 5230) приказываю:

1. Утвердить:

форму «Согласие налогоплательщика, плательщика сбора, плательщика страховых взносов, налогового агента на информирование о наличии задолженности» согласно приложению № 1 к настоящему приказу;

формат представления согласия налогоплательщика, плательщика сбора, плательщика страховых взносов, налогового агента на информирование о наличии задолженности в электронной форме согласно приложению № 2 к настоящему приказу;

порядок заполнения формы согласия налогоплательщика, плательщика сбора, плательщика страховых взносов, налогового агента на информирование о наличии задолженности согласно приложению № 3 к настоящему приказу;

порядок представления согласия налогоплательщика, плательщика сбора, плательщика страховых взносов, налогового агента на информирование о наличии

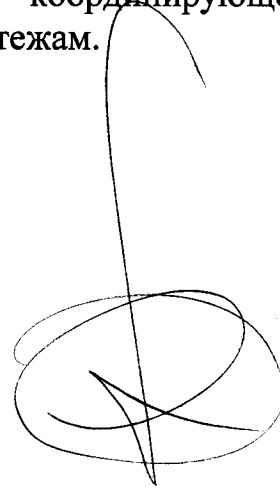
задолженности в налоговые органы согласно приложению № 4 к настоящему приказу.

2. Признать утратившими силу приказ Федеральной налоговой службы от 06.07.2020 № ЕД-7-8/423@ «Об утверждении формы формата, порядка заполнения и порядка представления согласия налогоплательщика, плательщика сбора, плательщика страховых взносов, налогового агента на информирование о наличии недоимки и (или) задолженности по пеням, штрафам, процентам» (зарегистрирован Министерством юстиции Российской Федерации 04.08.2020, регистрационный номер 59150).

3. Установить, что настоящий приказ вступает в силу с 01.01.2023. ✓

4. Контроль за исполнением настоящего приказа возложить на заместителя руководителя Федеральной налоговой службы, координирующего вопросы урегулирования задолженности по обязательным платежам.

Руководитель Федеральной  
налоговой службы



Д.В.Егоров



ИНН

КПП<sup>1</sup>

Стр. 0:0:1

Приложение № 1  
к приказу ФНС России  
от 30.11.2022 г.  
№ 80-78/П35

Форма по КНД 1160068

**Согласие  
налогоплательщика, плательщика сбора, плательщика страховых взносов, налогового агента  
на информирование о наличии задолженности**

Представляется в налоговый орган (код)

(наименование организации (фамилия, имя, отчество<sup>2</sup> физического лица)

Сведения о документе, удостоверяющем личность физического лица<sup>3</sup>:

Код вида документа

Серия и номер

Дата выдачи

Дата рождения

Место рождения

в соответствии с пунктом 7 статьи 31 Налогового кодекса Российской Федерации:

даю согласие на информирование о наличии задолженности:

1 – да  
 2 – нет

СМС-сообщений по номеру телефона:

+7

электронной почты:

Мне сообщено о необходимости своевременно сообщить о смене номера телефона и адреса электронной почты.

Настоящее согласие составлено на 0:0:1 странице с приложением подтверждающих документов или их копий на  листах

**Достоверность и полноту сведений, указанных  
в настоящем согласии, подтверждаю:**

- 1 – руководитель организации
- 2 – представитель налогоплательщика, плательщика сбора, плательщика страховых взносов, налогового агента
- 3 – физическое лицо

(фамилия, имя, отчество<sup>2</sup> руководителя организации либо физического лица - представителя налогоплательщика (плательщика сбора, плательщика страховых взносов, налогового агента)

Подпись \_\_\_\_\_ Дата

**Наименование и реквизиты документа,  
подтверждающего полномочия представителя**

**Заполняется работником налогового органа**

Сведения о представлении согласия

Настоящее согласие представлено (код)

на 0:0:1 странице

с приложением подтверждающих документов

или их копий на  листах

Дата представления  
согласия

\_\_\_\_\_  
Фамилия И.О.<sup>2</sup>

\_\_\_\_\_  
Подпись

<sup>1</sup> КПП заполняется в отношении организации.

<sup>2</sup> Отчество указывается при наличии.

<sup>3</sup> Заполняется в случае отсутствия у физического лица, не являющегося индивидуальным предпринимателем, идентификационного номера налогоплательщика.

**Формат представления согласия налогоплательщика,  
плательщика сбора, плательщика страховых взносов, налогового  
агента на информирование о наличии задолженности в  
электронной форме**

**I. ОБЩИЕ СВЕДЕНИЯ**

1. Настоящий формат описывает требования к XML файлам (далее - файл обмена) передачи в налоговые органы согласия налогоплательщика, плательщика сбора, плательщика страховых взносов, налогового агента на информирование о наличии задолженности в электронной форме.
2. Номер версии настоящего формата 5.02, часть ССХХVI.

**II. ОПИСАНИЕ ФАЙЛА ОБМЕНА**

3. **Имя файла обмена** должно иметь следующий вид:

**R\_T\_A\_K\_O\_GGGGMMDD\_N**, где:

**R\_T** – префикс, принимающий значение IU\_SOGLINF;

**A\_K** – идентификатор получателя информации, где: **A** – идентификатор получателя, которому направляется файл обмена, **K** – идентификатор конечного получателя, для которого предназначена информация из данного файла обмена (передача файла от отправителя к конечному получателю (**K**) может осуществляться в несколько этапов через другие налоговые органы, осуществляющие передачу файла на промежуточных этапах, которые обозначаются идентификатором **A**, в случае передачи файла от отправителя к конечному получателю при отсутствии налоговых органов, осуществляющих передачу на промежуточных этапах, значения идентификаторов **A** и **K** совпадают). Каждый из идентификаторов (**A** и **K**) имеет вид для налоговых органов – четырехразрядный код налогового органа;

**O** – идентификатор отправителя информации, имеет вид:

для организаций - девятнадцатиразрядный код (идентификационный номер налогоплательщика (далее - ИНН) и код причины постановки на учет (далее - КПП) организации (обособленного подразделения);

для физических лиц – двенадцатиразрядный код (ИНН физического лица, при наличии. При отсутствии ИНН – последовательность из двенадцати нулей).

**GGGG** – год формирования передаваемого файла, **MM** – месяц, **DD** – день;

*N* – идентификационный номер файла. (Длина – от 1 до 36 знаков. Идентификационный номер файла должен обеспечивать уникальность файла).

Расширение имени файла – xml. Расширение имени файла может указываться как строчными, так и прописными буквами.

#### **Параметры первой строки файла обмена**

Первая строка XML файла должна иметь следующий вид:

```
<?xml version="1.0" encoding="windows-1251"?>
```

**Имя файла, содержащего XML схему файла обмена**, должно иметь следующий вид:

PU\_SOGLINF\_1\_226\_00\_05\_02\_xx, где xx – номер версии схемы.

Расширение имени файла – xsd.

XML схема файла обмена приводится отдельным файлом и размещается на официальном сайте Федеральной налоговой службы.

**4. Логическая модель файла обмена** представлена в виде диаграммы структуры файла обмена на рисунке 1 настоящего формата. Элементами логической модели файла обмена являются элементы и атрибуты XML файла. Перечень структурных элементов логической модели файла обмена и сведения о них приведены в таблицах 4.1 - 4.11 настоящего формата.

Для каждого структурного элемента логической модели файла обмена приводятся следующие сведения:

*наименование элемента.* Приводится полное наименование элемента (в строке таблицы могут быть описаны несколько элементов, наименования которых разделены символом «|», такая форма записи применяется при наличии в файле обмена только одного элемента из описанных в этой строке);

*сокращенное наименование (код) элемента.* Приводится сокращенное наименование элемента. Синтаксис сокращенного наименования должен удовлетворять спецификации XML;

*признак типа элемента.* Может принимать следующие значения: «С» – сложный элемент логической модели (содержит вложенные элементы), «П» – простой элемент логической модели, реализованный в виде элемента XML файла, «А» – простой элемент логической модели, реализованный в виде атрибута элемента XML файла. Простой элемент логической модели не содержит вложенные элементы;

*формат элемента.* Формат элемента представляется следующими условными обозначениями: T – символьная строка; N – числовое значение (целое или дробное).

Формат символьной строки указывается в виде T(n-k) или T(=k), где: n – минимальное количество знаков, k – максимальное количество знаков, символ «-» – разделитель, символ «=» означает фиксированное количество знаков в строке. В случае, если минимальное количество знаков равно 0, формат имеет вид T(0-k). В случае, если максимальное количество знаков неограничено, формат имеет вид T(n-).

Формат числового значения указывается в виде N(m.k), где: m – максимальное количество знаков в числе, включая знак (для отрицательного

числа), целую и дробную часть числа без разделяющей десятичной точки,  $k$  – максимальное число знаков дробной части числа. Если число знаков дробной части числа равно 0 (то есть число целое), то формат числового значения имеет вид  $N(m)$ .

Для простых элементов, являющихся базовыми в XML, таких как, элемент с типом «date», поле «Формат элемента» не заполняется. Для таких элементов в поле «Дополнительная информация» указывается тип базового элемента;

*признак обязательности элемента* определяет обязательность наличия элемента (совокупности наименования элемента и его значения) в файле обмена. Признак обязательности элемента может принимать следующие значения: «O» – наличие элемента в файле обмена обязательно; «N» – наличие элемента в файле обмена необязательно, то есть элемент может отсутствовать. Если элемент принимает ограниченный перечень значений (по классификатору, кодовому словарю), то признак обязательности элемента дополняется символом «K». В случае если количество реализаций элемента может быть более одной, то признак обязательности элемента дополняется символом «M».

К вышеперечисленным признакам обязательности элемента может добавляться значение «U» в случае описания в XML схеме условий, предъявляемых к элементу в файле обмена, описанных в графе «Дополнительная информация».

*дополнительная информация* содержит, при необходимости, требования к элементу файла обмена, не указанные ранее. Для сложных элементов указывается ссылка на таблицу, в которой описывается состав данного элемента. Для элементов, принимающих ограниченный перечень значений из классификатора (кодowego словаря), указывается соответствующее наименование классификатора (кодowego словаря) или приводится перечень возможных значений. Для классификатора (кодowego словаря) может указываться ссылка на его местонахождение. Для элементов, использующих пользовательский тип данных, указывается наименование типового элемента.

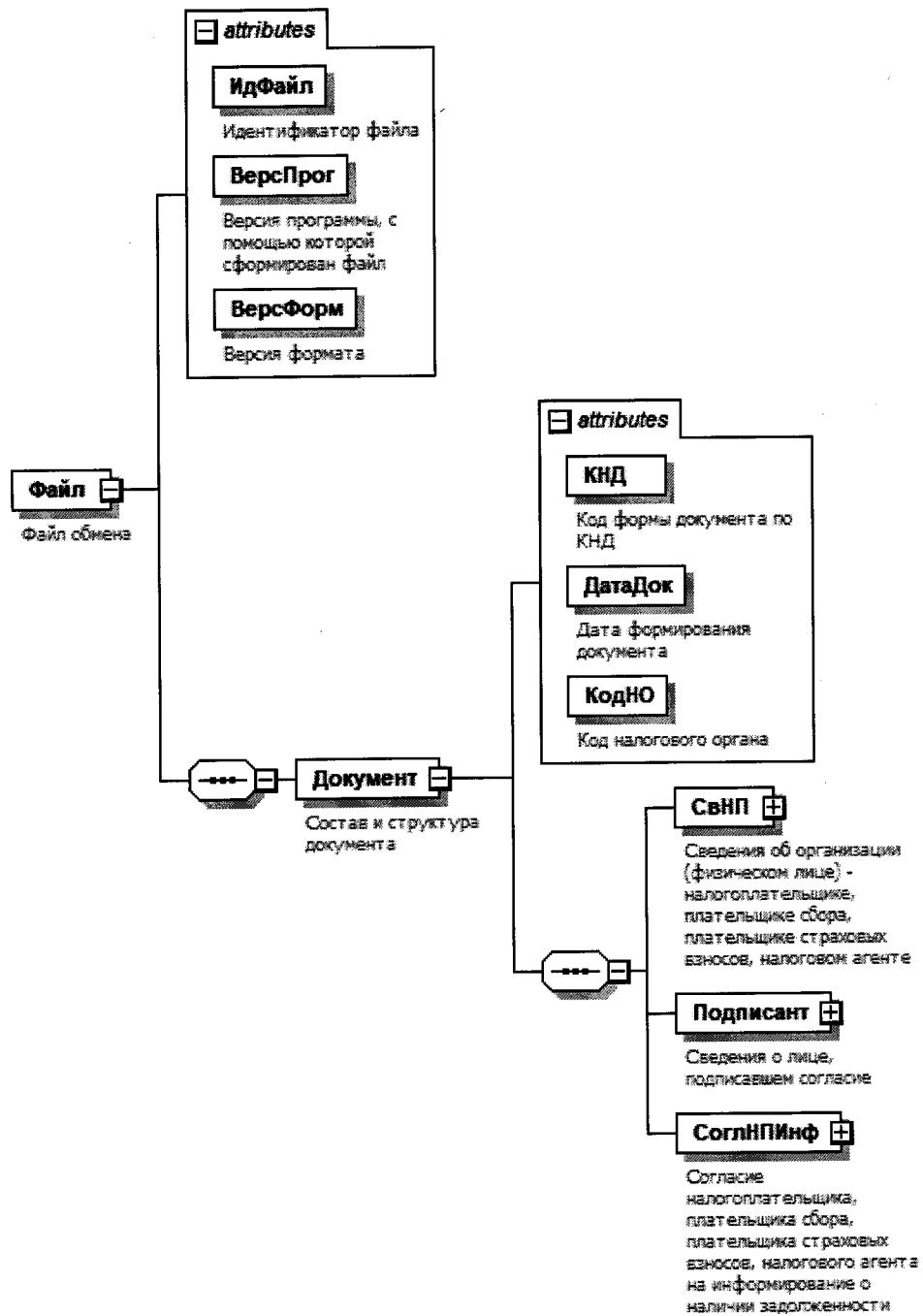


Рисунок 1. Диаграмма структуры файла обмена

Таблица 4.1

## Файл обмена (Файл)

Наименование элемента	Сокращенное наименование (код) элемента	Признак типа элемента	Формат элемента	Признак обязательности элемента	Дополнительная информация
Идентификатор файла	ИдФайл	A	T(1-255)	OУ	Содержит (повторяет) имя сформированного файла (без расширения)
Версия программы, с помощью которой сформирован файл	ВерсПрог	A	T(1-40)	O	
Версия формата	ВерсФорм	A	T(1-5)	O	Принимает значение: 5.02
Состав и структура документа	Документ	C		O	Состав элемента представлен в таблице 4.2

Таблица 4.2

## Состав и структура документа (Документ)

Наименование элемента	Сокращенное наименование (код) элемента	Признак типа элемента	Формат элемента	Признак обязательности элемента	Дополнительная информация
Код формы документа по КНД	КНД	A	T(=7)	OK	Типовой элемент <КНДТип>. Принимает значение: 1160068
Дата формирования документа	ДатаДок	A	T(=10)	O	Типовой элемент <ДатаТип>. Дата в формате ДД.ММ.ГГГ
Код налогового органа	КодНО	A	T(=4)	OK	Типовой элемент <СОНОТип>
Сведения об организации (физическом лице) - налогоплательщике, плательщике сбора, плательщике страховых взносов, налоговом агенте	СвНП	C		O	Состав элемента представлен в таблице 4.3
Сведения о лице, подписавшем согласие	Подписант	C		O	Состав элемента представлен в таблице 4.8
Согласие налогоплательщика,	СоглНПИнф	C		O	Состав элемента представлен в таблице 4.10