



МИНИСТЕРСТВО ФИНАНСОВ РОССИЙСКОЙ ФЕДЕРАЦИИ
МИНИСТЕРСТВО ЮСТИЦИИ РОССИЙСКОЙ ФЕДЕРАЦИИ

ФЕДЕРАЛЬНОЕ КАЗНАЧЕЙСТВО
(КАЗНАЧЕЙСТВО РОССИИ)

РЕГИСТРИРОВАНО
Регистрационный № 71007

от "18" ноября 2022 г.

ПРИКАЗ

28 октября 2022 г.

№ 29н

Москва

Об утверждении образцов и описания форменной одежды, знаков различия и Порядка ношения форменной одежды руководителем Федерального казначейства, заместителями руководителя Федерального казначейства, начальниками структурных подразделений центрального аппарата Федерального казначейства, а также должностными лицами центрального аппарата и территориальных органов Федерального казначейства, осуществляющими внутренний государственный финансовый контроль

В соответствии с подпунктом 6.10 пункта 6 Положения о Федеральном казначействе, утвержденного постановлением Правительства Российской Федерации от 1 декабря 2004 г. № 703 (Собрание законодательства Российской Федерации, 2004, № 49, ст. 4908; 2022, № 29, ст. 5505), в целях обеспечения форменной одеждой руководителя Федерального казначейства, заместителей руководителя Федерального казначейства, начальников структурных подразделений центрального аппарата Федерального казначейства, а также должностных лиц центрального аппарата и территориальных органов Федерального казначейства, осуществляющих внутренний государственный финансовый контроль, п р и к а з ы в а ю:

1. Утвердить образцы и описание форменной одежды, знаков различия для руководителя Федерального казначейства, заместителей руководителя Федерального казначейства, начальников структурных подразделений центрального аппарата Федерального казначейства, а также должностных лиц центрального аппарата и территориальных органов Федерального казначейства.

казначейства, осуществляющих внутренний государственный финансовый контроль, согласно приложению № 1 к настоящему приказу.

2. Утвердить Порядок ношения форменной одежды руководителем Федерального казначейства, заместителями руководителя Федерального казначейства, начальниками структурных подразделений центрального аппарата Федерального казначейства, а также должностными лицами центрального аппарата и территориальных органов Федерального казначейства, осуществляющими внутренний государственный финансовый контроль, согласно приложению № 2 к настоящему приказу.

3. Контроль за исполнением настоящего приказа возложить на заместителя руководителя Федерального казначейства Э.А. Исаева.

Руководитель

Р.Е. Артюхин

СОГЛАСОВАНО

«__» _____ 20__ г.

**Образцы и описание форменной одежды, знаков различия для
руководителя Федерального казначейства, заместителей
руководителя Федерального казначейства, начальников структурных
подразделений центрального аппарата Федерального казначейства,
а также должностных лиц центрального аппарата
и территориальных органов Федерального казначейства,
осуществляющих внутренний государственный финансовый контроль**

**I. Образцы форменной одежды, знаков
различия должностных лиц Федерального казначейства**

**1.1. Фуражка должностных лиц Федерального казначейства
(для мужчин)**



Рисунок 1. Для высшей группы должностей



Рисунок 2. Для главной, ведущей, старшей и младшей групп должностей

1.2. Пиджак должностных лиц Федерального казначейства
(для мужчин)



Рисунок 3. Для высшей группы должностей



Рисунок 4. Для главной, ведущей, старшей и младшей групп должностей

1.3. Куртка должностных лиц Федерального казначейства (для мужчин)



Рисунок 5. Для всех групп должностей

1.4. Брюки должностных лиц Федерального казначейства (для мужчин)

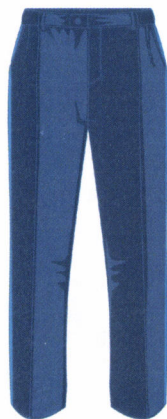


Рисунок 6. Для высшей группы должностей

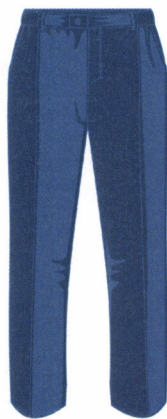


Рисунок 7. Для главной, ведущей, старшей и младшей групп должностей

1.5. Рубашка должностных лиц Федерального казначейства (для мужчин)



Рисунок 8. Белая с длинным рукавом для всех групп должностей



Рисунок 9. Белая с коротким рукавом для всех групп должностей



Рисунок 10. Голубая с длинным рукавом для всех групп должностей



Рисунок 11. Голубая с коротким рукавом для всех групп должностей

1.6. Футболка должностных лиц Федерального казначейства
(для мужчин)

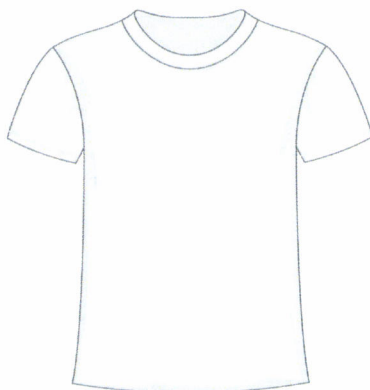


Рисунок 12. Белая для всех групп должностей

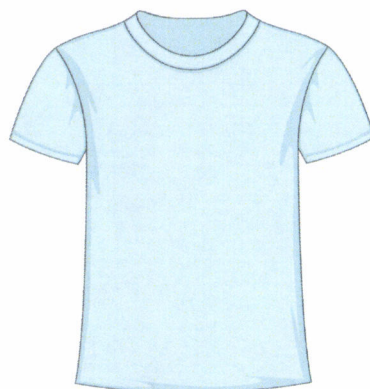


Рисунок 13. Голубая для всех групп должностей

1.7. Галстук должностных лиц Федерального казначейства (для мужчин)



Рисунок 14. Для всех групп должностей

1.8. Берет должностных лиц Федерального казначейства (для женщин)



Рисунок 15. Для всех групп должностей

1.9. Жакет должностных лиц Федерального казначейства (для женщин)



Рисунок 16. Для высшей группы должностей



Рисунок 17. Для главной, ведущей, старшей и младшей групп должностей

1.10. Куртка должностных лиц Федерального казначейства (для женщин)



Рисунок 18. Для всех групп должностей

1.11. Брюки должностных лиц Федерального казначейства (для женщин)



Рисунок 19. Для всех групп должностей

1.12. Юбка должностных лиц Федерального казначейства (для женщин)



Рисунок 20. Для всех групп должностей

1.13. Блуза должностных лиц Федерального казначейства (для женщин)



Рисунок 21. Белая с длинным рукавом для всех групп должностей



Рисунок 22. Белая с коротким рукавом для всех групп должностей



Рисунок 23. Голубая с длинным рукавом для всех групп должностей



Рисунок 24. Голубая с коротким рукавом для всех групп должностей

1.14. Футболка должностных лиц Федерального казначейства
(для женщин)

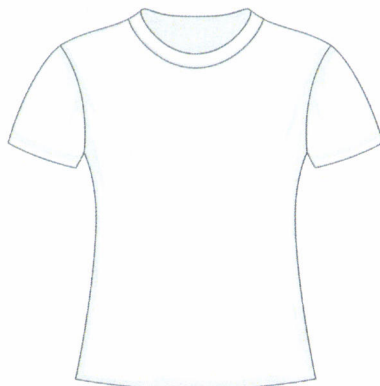


Рисунок 25. Белая для всех групп должностей



Рисунок 26. Голубая для всех групп должностей

1.15. Бант должностных лиц Федерального казначейства (для женщин)



Рисунок 27. Для всех групп должностей

1.16. Нарукавный знак по принадлежности к Федеральному казначейству



Рисунок 28. Для всех групп должностей

1.17. Наплечные знаки различия должностных лиц
Федерального казначейства



действительный
государственный
советник Российской
Федерации
1 класса



действительный
государственный
советник Российской
Федерации
2 класса



действительный
государственный
советник Российской
Федерации
3 класса

Рисунок 29. Для должностных лиц Федерального казначейства, которым присвоены классные чины действительный государственный советник Российской Федерации 1, 2, 3 класса



государственный
советник Российской
Федерации
1 класса



государственный
советник Российской
Федерации
2 класса



государственный
советник Российской
Федерации
3 класса

Рисунок 29а. Для должностных лиц Федерального казначейства, которым присвоены классные чины государственный советник Российской Федерации 1, 2, 3 класса



советник
государственной
гражданской службы
Российской Федерации
1 класса



советник
государственной
гражданской службы
Российской Федерации
2 класса



советник
государственной
гражданской службы
Российской Федерации
3 класса

Рисунок 29б. Для должностных лиц Федерального казначейства, которым присвоены классные чины советник государственной гражданской службы Российской Федерации 1, 2, 3 класса



референт
государственной
гражданской службы
Российской Федерации
1 класса



референт
государственной
гражданской службы
Российской Федерации
2 класса



референт
государственной
гражданской службы
Российской Федерации
3 класса

Рисунок 29в. Для должностных лиц Федерального казначейства, которым присвоены классные чины референт государственной гражданской службы Российской Федерации 1, 2, 3 класса



секретарь
государственной
гражданской службы
Российской Федерации
1 класса

секретарь
государственной
гражданской службы
Российской Федерации
2 класса

секретарь
государственной
гражданской службы
Российской Федерации
3 класса

Рисунок 29г. Для должностных лиц Федерального казначейства, которым присвоены классные чины секретарь государственной гражданской службы Российской Федерации 1, 2, 3 класса

1.18. Пуговицы для форменной одежды должностных лиц Федерального казначейства

Масштаб 1:1



Рисунок 30. Пуговицы для форменной одежды высшей группы должностей (22 мм)



Рисунок 30а. Пуговицы для форменной одежды высшей группы должностей (14 мм)



Рисунок 30б. Пуговицы для форменной одежды главной, ведущей, старшей и младшей групп должностей (22 мм)



Рисунок 30в. Пуговицы для форменной одежды главной, ведущей, старшей и младшей групп должностей (14 мм)

1.19. Шитье для форменной одежды



Рисунок 31. Для должностных лиц Федерального казначейства высшей группы должностей

1.20. Воротник пиджака (жакета) должностных лиц Федерального казначейства



Рисунок 32. Для высшей группы должностей



Рисунок 33. Для главной, ведущей, старшей и младшей групп должностей

1.21. Обшлаг пиджака (жакета) должностных лиц Федерального казначейства



Рисунок 34. Для высшей группы должностей

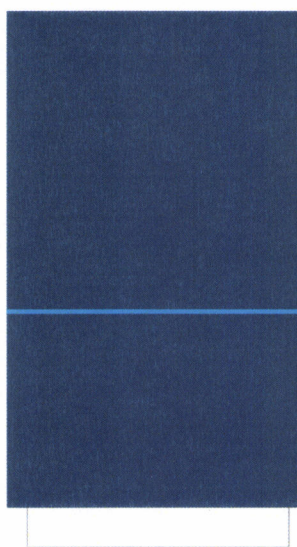


Рисунок 35. Для главной, ведущей, старшей и младшей групп должностей

1.22. Петличная эмблема для форменной одежды должностных лиц
Федерального казначейства

Масштаб 1:1



Рисунок 36. Для всех групп должностей

Масштаб 3:1



Рисунок 36а. Для всех групп должностей

1.23. Кокарда головного убора государственных гражданских служащих (общегражданская) для форменной одежды должностных лиц Федерального казначейства

Масштаб 1:1



Рисунок 37. Для всех групп должностей

1.24. Форменная одежда должностных лиц Федерального казначейства
(мужчины)



Рисунок 38. Высшая группа должностей



Рисунок 39. Главная, ведущая, старшая и младшая группа должностей

1.25. **Форменная одежда должностных лиц Федерального казначейства с юбкой (женщины)**



Рисунок 40. Высшая группа должностей



Рисунок 41. Главная, ведущая, старшая и младшая группа должностей

1.26. Форменная одежда должностных лиц Федерального казначейства
с брюками (женщины)



Рисунок 42. Высшая группа должностей



Рисунок 43. Главная, ведущая, старшая и младшая группа должностей

II. Описание форменной одежды, знаков различия должностных лиц Федерального казначейства

1. Фуражка должностных лиц Федерального казначейства (для мужчин):

для высшей группы должностей (Рисунок 1)

Фуражка шерстяная имеет тулью темно-синего цвета, околыш и кант – светло-синего цвета, лаковый козырек – черного цвета.

На тулье фуражки расположена вышитая эмблема Федерального казначейства. На околыше размещена кокарда головного убора государственных гражданских служащих (общегражданская) для форменной одежды должностных лиц Федерального казначейства (Рисунок 37), дополненная шитьем для форменной одежды должностных лиц Федерального казначейства (Рисунок 31).

На козырьке фуражки также выполнено шитье серебристой нитью. Фуражка имеет плетеный шнур, выполненный серебристой нитью, который образует по концам при помощи шлевок две петли для пристегивания на две пуговицы для форменной одежды диаметром 14 мм (Рисунок 30а) серебристого цвета с рельефным изображением Государственного герба Российской Федерации.

для главной, ведущей, старшей и младшей групп должностей (Рисунок 2)

Фуражка шерстяная имеет тулью темно-синего цвета, околыш и кант – светло-синего цвета, лаковый козырек – черного цвета.

На тулье фуражки расположена вышитая эмблема Федерального казначейства. На околыше размещена кокарда головного убора государственных гражданских служащих Российской Федерации (общегражданская) для форменной одежды должностных лиц Федерального казначейства (Рисунок 37). Фуражка имеет плетеный шнур, выполненный серебристой нитью, который образует по концам при помощи шлевок две петли для пристегивания на две пуговицы для форменной одежды диаметром 14 мм (Рисунок 30в) серебристого цвета с рельефным изображением Государственного герба Российской Федерации.

2. Пиджак должностных лиц Федерального казначейства (для мужчин):

для высшей группы должностей (Рисунок 3)

Пиджак из шерстяной ткани темно-синего цвета, полуприлегающего силуэта, двубортный, со смещенной бортовой застежкой, имеет шесть пуговиц для форменной одежды должностных лиц Федерального казначейства серебристого цвета диаметром 22 мм с изображением Государственного герба Российской Федерации (Рисунок 30). Пуговицы расположены в два ряда. Воротник (Рисунок 32) и лацканы пиджака отложные. Рукава втачные двухшовные. Пиджак имеет обшлаг (Рисунок 34) шириной 9 см. На пиджаке имеются внешние боковые прорезные горизонтальные карманы в рамку с клапанами. На воротнике и рукавах пиджака размещаются знаки различия в виде шитья серебристого цвета со светло-синими кантами (Рисунок 31). В месте швов втачивания рукавов в области плечевых швов расположены наплечные знаки различия в зависимости от присвоенных классов чинов государственной гражданской службы Российской Федерации. На левом рукаве выше локтя расположен нарукавный знак по принадлежности к Федеральному казначейству (Рисунок 28).

**для главной, ведущей, старшей и младшей групп должностей
(Рисунок 4)**

Пиджак из шерстяной ткани темно-синего цвета, полуприлегающего силуэта, однобортный, имеет три пуговицы для форменной одежды серебристого цвета диаметром 22 мм с изображением Государственного герба Российской Федерации (Рисунок 30б). Спинка с одной шлицей. Воротник (Рисунок 33) и лацканы пиджака отложные. Рукава втачные двухшовные. Пиджак имеет обшлаг шириной 9 см (Рисунок 35). На пиджаке имеются внешние боковые прорезные горизонтальные карманы в рамку с клапанами. На воротнике размещаются знаки различия в виде эмблемы Федерального казначейства. На воротнике и рукавах пиджака имеются канты светло-синего цвета. В месте швов втачивания рукавов в области плечевых швов расположены наплечные знаки различия в зависимости от присвоенных классов чинов государственной гражданской службы Российской Федерации. На левом рукаве выше локтя расположен нарукавный знак по принадлежности к Федеральному казначейству (Рисунок 28).

**3. Куртка должностных лиц Федерального казначейства
(для мужчин) для всех групп должностей (Рисунок 5)**

Куртка темно-синего цвета шерстяная с центральной внутренней бортовой застежкой-молнией. Куртка имеет отложной воротник, рукава

втачные с манжетами. Пояс в области боковых швов стянут эластичными лентами. Куртка имеет два нагрудных накладных кармана с клапанами и два внешних боковых прорезных диагональных. В месте швов втачивания рукавов в области плечевых швов расположены наплечные знаки различия в зависимости от присвоенных классов чинов государственной гражданской службы Российской Федерации. На левом рукаве выше локтя расположен нарукавный знак по принадлежности к Федеральному казначейству (Рисунок 28).

4. Брюки должностных лиц Федерального казначейства (для мужчин):

для высшей группы должностей (Рисунок 6)

Брюки шерстяные навыпуск темно-синего цвета состоят из передних и задних половинок и пояса. Передние половинки брюк шерстяных с боковыми прорезными карманами. Правая задняя половинка брюк с прорезным карманом с клапаном, застегивающимся на пуговицу темно-синего цвета диаметром 14 мм. Пояс с боковыми хлястиками, застегивающимися на пуговицы темно-синего цвета диаметром 14 мм, шлевками для ремня, застежкой на пуговицу темно-синего цвета диаметром 14 мм, металлическим крючком и петлей, молнией на гульфике брюк. В боковых швах брюк проложены лампасы светло-синего цвета шириной 20 мм.

для главной, ведущей, старшей и младшей групп должностей (Рисунок 7)

Брюки шерстяные навыпуск темно-синего цвета состоят из передних и задних половинок и пояса. Передние половинки брюк шерстяных с боковыми прорезными карманами. Правая задняя половинка брюк с прорезным карманом с клапаном, застегивающимся на пуговицу темно-синего цвета диаметром 14 мм. Пояс с боковыми хлястиками, застегивающимися на пуговицы темно-синего цвета диаметром 14 мм, шлевками для ремня, застежкой на пуговицу темно-синего цвета диаметром 14 мм, металлическим крючком и петлей, молнией на гульфике брюк.

5. Рубашка должностных лиц Федерального казначейства (для мужчин) для всех групп должностей (Рисунки 8-11)

Рубашка белого (голубого) цвета. Состоит из полочек, спинки, пояса, воротника и длинных (коротких) рукавов. Полочки с застежкой на пуговицы в цвет ткани диаметром 11 мм, верхними накладными карманами

с клапанами, застегивающимися на пуговицы в цвет ткани на ножках диаметром 14 мм. Левая полочка с планкой по борту. Спинка с кокеткой. Пояс в области боковых швов стянут эластичными лентами. Воротник отложной на стойке. Рукава втачные с манжетами, которые застегиваются на пуговицы в цвет ткани на ножках диаметром 14 мм, и шлицами, которые застегиваются на пуговицы в цвет ткани диаметром 11 мм (у рубашки с короткими рукавами манжеты цельнокроенные, шириной 30 мм, без пуговиц). В области плечевых швов имеются шлевки и петли для наплечных знаков различия. Наплечные знаки различия съемные.

**6. Футболка должностных лиц Федерального казначейства
(для мужчин) для всех групп должностей (Рисунки 12 и 13)**

Футболка белого (голубого) цвета выполнена из хлопковой или смесовой ткани. Футболка имеет прилегающий силуэт, круглый горловой вырез, короткий рукав. Длина футболки – до начала бедра.

**7. Галстук должностных лиц Федерального казначейства
(для мужчин) для всех групп должностей (Рисунок 14)**

Галстук-регат форменный темно-синего цвета без вышивки, состоит из основной детали, узла и шейки. Широкий конец основной детали заканчивается углом, боковые стороны наклонные. Шейка галстука состоит из основной ткани, тесьмы эластичной и металлической фурнитуры. Материал галстука – полиэстер.

**8. Берет должностных лиц Федерального казначейства
(для женщин) для всех групп должностей (Рисунок 15)**

Берет шерстяной, фетровый, на подкладке, в передней части берета с внутренней стороны обработанная подкладкой стойка, выполняющая функцию стойки и клапана для прикрытия крепления кокарды головного убора государственного гражданского служащего Российской Федерации (общегражданская). Нижний край стенок обработан окантовочной полоской из натуральной кожи, в которую продет регулирующий шнур. С правой стороны берета на стенке – два обметанных вентиляционных отверстия диаметром $6,0 \pm 0,5$ мм (или блочки). Цвет берета – темно-синий, кант – светло-синий. Спереди, в центре размещается кокарда головного убора государственных гражданских служащих Российской Федерации (общегражданская) (Рисунок 37).

**9. Жакет должностных лиц Федерального казначейства
(для женщин):**

для высшей группы должностей (Рисунок 16)

Жакет из шерстяной ткани темно-синего цвета, полуприлегающего силуэта, двубортный, со смещенной бортовой застежкой, имеет шесть пуговиц для форменной одежды серебристого цвета диаметром 22 мм с изображением Государственного герба Российской Федерации (Рисунок 30). Пуговицы расположены в два ряда. Воротник (Рисунок 32) и лацканы жакета отложные. Рукава втачные двухшовные. Жакет имеет обшлаг (Рисунок 34) шириной 9 см. На жакете имеются внешние боковые прорезные горизонтальные карманы в рамку с клапанами. На воротнике и рукавах жакета размещаются знаки различия в виде шитья (Рисунок 31) серебристого цвета с светло-синими кантами. В месте швов втачивания рукавов в области плечевых швов расположены наплечные знаки различия в зависимости от присвоенных классов чинов государственной гражданской службы Российской Федерации. На левом рукаве выше локтя расположен нарукавный знак по принадлежности к Федеральному казначейству (Рисунок 28).

**для главной, ведущей, старшей и младшей групп должностей
(Рисунок 17)**

Жакет из шерстяной ткани темно-синего цвета, полуприлегающего силуэта, однобортный, имеет три пуговицы для форменной одежды серебристого цвета диаметром 22 мм с изображением Государственного герба Российской Федерации (Рисунок 30б). Воротник (Рисунок 33) и лацканы жакета отложные. Рукава втачные двухшовные. Жакет имеет обшлаг (Рисунок 35) шириной 9 см. На жакете имеются внешние боковые прорезные горизонтальные карманы в рамку с клапанами. На воротнике размещаются знаки различия в виде эмблемы Федерального казначейства. На воротнике и рукавах кителя имеются канты светло-синего цвета. В месте швов втачивания рукавов в области плечевых швов расположены наплечные знаки различия в зависимости от присвоенных классов чинов государственной гражданской службы Российской Федерации. На левом рукаве выше локтя расположен нарукавный знак по принадлежности к Федеральному казначейству (Рисунок 28).

**10. Куртка должностных лиц Федерального казначейства
(для женщин) для всех групп должностей (Рисунок 18)**

Куртка темно-синего цвета шерстяная с центральной внутренней бортовой застежкой-молнией. Куртка имеет отложной воротник, рукава втачные с манжетами. Пояс в области боковых швов стянут эластичными лентами. Куртка имеет два нагрудных накладных кармана с клапанами и два внешних боковых прорезных диагональных. В месте швов втачивания рукавов в области плечевых швов расположены наплечные знаки различия в зависимости от присвоенных классов чинов государственной гражданской службы Российской Федерации. На левом рукаве выше локтя расположен нарукавный знак по принадлежности к Федеральному казначейству (Рисунок 28).

11. Брюки должностных лиц Федерального казначейства (для женщин) для всех групп должностей (Рисунок 19)

Брюки шерстяные темно-синего цвета состоят из передних и задних половинок и пояса. Передние половинки брюк шерстяных с боковыми прорезными карманами. Пояс в области боковых швов стянут эластичными лентами и имеет шлевки для ремня. Пояс с застежкой на металлический крючок и петлю, молнией на гульфике брюк.

12. Юбка должностных лиц Федерального казначейства (для женщин) для всех групп должностей (Рисунок 20)

Юбка шерстяная темно-синего цвета прямого покроя. Состоит из переднего и заднего полотнищ, притачного пояса и подкладки. Заднее полотнище с застежкой-молнией сверху. Переднее – с шлицей внизу. На поясе шлевки для ремня.

13. Блуза должностных лиц Федерального казначейства (для женщин) для всех групп должностей (Рисунки 21-24)

Блуза белого (голубого) цвета. Состоит из полочек, спинки, пояса, воротника и длинных (коротких) рукавов. Полочки с застежкой на пуговицы в цвет ткани диаметром 11 мм, верхними накладными карманами с клапанами, застегивающимися на пуговицы в цвет ткани на ножках диаметром 14 мм. Правая полочка с планкой по борту. Спинка с кокеткой. Пояс в области боковых швов стянут эластичными лентами. Воротник отложной на стойке. Рукава втачные с манжетами, которые застегиваются на пуговицы в цвет ткани на ножках диаметром 14 мм, и шлицами, которые застегиваются на пуговицы в цвет ткани диаметром 11 мм (у рубашки с короткими рукавами манжеты цельнокроеные, шириной 30 мм,

без пуговиц). В области плечевых швов имеются шлевки и петли для наплечных знаков различия. Наплечные знаки различия съемные.

14. Футболка должностных лиц Федерального казначейства (для женщин) для всех групп должностей (Рисунки 25 и 26)

Футболка белого (голубого) цвета выполнена из хлопковой или смесовой ткани. Футболка имеет прилегающий силуэт, круглый горловой вырез, короткий рукав. Длина футболки – до начала бедра.

15. Бант должностных лиц Федерального казначейства (для женщин) для всех групп должностей (Рисунок 27)

Галстук-регат «Бант» темно-синего цвета состоит из двух концов, сложенных бантом и закрепленных пуговицей серебристого металла, шейки и перехвата. Шейка галстука состоит из тканевой основы и эластичной ленты, заканчивающейся металлической фурнитурой. Материал галстука – полиэстер.

16. Нарукавный знак по принадлежности к Федеральному казначейству (Рисунок 28)

Нарукавный знак выполнен в виде овала темно-синего цвета с окантовкой светло-синего цвета. В центре изображена эмблема Федерального казначейства. Размер знака в высоту – 85 мм, в ширину – 75 мм.

17. Наплечные знаки различия для должностных лиц Федерального казначейства (Рисунки 29 – 29г)

Действительные государственные советники Российской Федерации имеют наплечные знаки различия размером 130x50 мм с закругленным верхним краем, покрытые серебристым галуном со светло-синим кантом по сторонам и сверху (Рисунок 29).

На каждом наплечном знаке различия вышиты пятиконечные звезды серебристого цвета диаметром 20 мм. Звезды вышиты на продольной осевой линии и ориентированы одним лучом вверх.

Действительные государственные советники Российской Федерации 1 класса имеют 3 звезды. Центр нижней звезды находится в 25 мм от нижнего края наплечного знака различия.

Действительные государственные советники Российской Федерации 2 класса имеют 2 звезды. Центр нижней звезды находится в 25 мм от нижнего края наплечного знака различия.

Действительные государственные советники Российской Федерации 3 класса имеют 1 звезду. Центр звезды находится в 50 мм от нижнего края наплечного знака различия.

В верхней части каждого наплечного знака различия размещается пуговица для форменной одежды серебристого цвета диаметром 14 мм (Рисунок 30а).

Государственные советники Российской Федерации имеют наплечные знаки различия размером 130x50 мм с закругленным верхним краем, покрытые серебристым галуном со светло-синим кантом по сторонам и сверху (Рисунок 29а).

На каждом наплечном знаке различия вышиты металлические пятиконечные звезды диаметром 17 мм, серебристого цвета с рельефными плоскостями и центром, заполненным светло-синей эмалью. Звезды расположены на продольной осевой линии и ориентированы одним лучом вверх.

Государственные советники Российской Федерации 1 класса имеют 3 звезды. Центр нижней звезды находится в 25 мм от нижнего края наплечного знака различия.

Государственные советники Российской Федерации 2 класса имеют 2 звезды. Центр нижней звезды находится в 25 мм от нижнего края наплечного знака различия.

Государственные советники Российской Федерации 3 класса имеют 1 звезду. Центр звезды находится в 50 мм от нижнего края наплечного знака различия. В верхней части каждого наплечного знака различия размещается пуговица для форменной одежды (Рисунок 30в) серебристого цвета диаметром 14 мм.

Советники государственной гражданской службы Российской Федерации имеют наплечные знаки различия размером 130x50 мм с закругленным верхним краем, синего цвета со светло-синим кантом по сторонам и сверху (Рисунок 29б). На каждом наплечном знаке различия располагаются:

- три поперечные металлические серебристые полосы, отстоящие от нижнего края наплечного знака различия на 5 мм. Ширина каждой полосы 3 мм, расстояние между полосами 3 мм;

- металлические пятиконечные звезды диаметром 14 мм, серебристого цвета с рельефными плоскостями и центром, заполненным светло-синей эмалью.

эмалью. Звезды расположены на продольной осевой линии и ориентированы одним лучом вверх.

Советники государственной гражданской службы Российской Федерации 1 класса имеют 3 звезды. Центр нижней звезды находится в 20 мм от края верхней поперечной полосы.

Советники государственной гражданской службы Российской Федерации 2 класса имеют 2 звезды. Центр нижней звезды находится в 20 мм от края верхней поперечной полосы.

Советники государственной гражданской службы Российской Федерации 3 класса имеют 1 звезду. Центр звезды находится в 40 мм от края верхней поперечной полосы.

В верхней части каждого наплечного знака различия размещается пуговица для форменной одежды (Рисунок 30в) серебристого цвета диаметром 14 мм.

Референты государственной гражданской службы Российской Федерации имеют наплечные знаки различия размером 130x50 мм с закругленным верхним краем, синего цвета со светло-синим кантом по сторонам и сверху (Рисунок 29в). На каждом наплечном знаке различия располагаются:

- две поперечные металлические серебристые полосы, отстоящие от нижнего края наплечного знака различия на 5 мм. Ширина каждой полосы 3 мм, расстояние между полосами 3 мм;

- металлические пятиконечные звезды диаметром 14 мм, серебристого цвета с рельефными плоскостями и центром, заполненным светло-синей эмалью. Звезды расположены на продольной осевой линии и ориентированы одним лучом вверх.

Референты государственной гражданской службы Российской Федерации 1 класса имеют 3 звезды. Центр нижней звезды находится в 20 мм от края верхней поперечной полосы.

Референты государственной гражданской службы Российской Федерации 2 класса имеют 2 звезды. Центр нижней звезды находится в 20 мм от края верхней поперечной полосы.

Референты государственной гражданской службы Российской Федерации 3 класса имеют 1 звезду. Центр звезды находится в 40 мм от края верхней поперечной полосы.

В верхней части каждого наплечного знака различия размещается форменная пуговица серебристого цвета диаметром 14 мм (Рисунок 30в).

Секретари государственной гражданской службы Российской Федерации имеют наплечные знаки различия размером 130x50 мм

с закругленным верхним краем, синего цвета со светло-синим кантом по сторонам и сверху (Рисунок 29г).

На каждом наплечном знаке различия располагаются:

- одна поперечная металлическая серебристая полоса, отстоящая от нижнего края наплечного знака различия на 5 мм. Ширина полосы 3 мм;
- металлические пятиконечные звезд диаметром 14 мм, серебристого цвета с рельефными плоскостями и центром, заполненным светло-синей эмалью. Звезды расположены на продольной осевой линии и ориентированы одним лучом вверх.

Секретари государственной гражданской службы Российской Федерации 1 класса имеют 3 звезды. Центр нижней звезды находится в 20 мм от края верхней поперечной полосы.

Секретари государственной гражданской службы Российской Федерации 2 класса имеют 2 звезды. Центр нижней звезды находится в 20 мм от края верхней поперечной полосы.

Секретари государственной гражданской службы Российской Федерации 3 класса имеют 1 звезду. Центр звезды находится в 40 мм от края верхней поперечной полосы.

В верхней части каждого наплечного знака различия размещается пуговица для форменной одежды (Рисунок 30в) серебристого цвета диаметром 14 мм.

18. Пуговицы для форменной одежды должностных лиц Федерального казначейства

Для высшей группы должностей (Рисунки 30 и 30а)

Пуговицы – металлические, серебристого цвета с рельефным изображением Государственного герба Российской Федерации, диаметром 22 и 14 мм, на ножке. Форма пуговицы сферическая с поддоном.

Для главной, ведущей, старшей и младшей группы должностей (Рисунки 30б и 30в)

Пуговицы – металлические, серебристого цвета с рельефным изображением Государственного герба Российской Федерации, диаметром 22 и 14 мм, на ножке. Форма пуговицы плоская с рельефным бортиком.

**19. Знаки различия на рукавах и воротниках (шитье)
для форменной одежды должностных лиц Федерального казначейства
для высшей группы должностей**

Обшлаг (шитье) (Рисунки 31 и 34)

На обоих рукавах пиджака (жакета), на обшлагах с отступом в 5 мм от верхнего края обшлага, обшито светло-голубым кантом, располагается шитье, выполненное серебристой нитью. Шитье представляет собой полосу в виде волнообразно изогнутых стилизованных дубовых листьев, дополненных каплевидным орнаментом (Рисунок 34). Ширина полосы 40 мм.

Воротник (Рисунок 32)

Шитье на воротнике пиджака (жакета) представляет собой композицию из:

- светло-синего канта, идущего по краю воротника;
- шитья волнообразно изогнутых стилизованных дубовых листьев, дополненных каплевидным орнаментом (Рисунок 32). Ширина шитья – 25 мм.

Кант располагается по всей длине воротника, шитье (Рисунок 31) – спереди, до плеча.

Размер шитья на воротнике пиджака (жакета) может незначительно изменяться в зависимости от размера самого воротника.

20. Знаки различия на рукавах и воротниках для форменной одежды должностных лиц Федерального казначейства для главной, ведущей, старшей и младшей группы должностей

Обшлаг (Рисунок 35)

На обоих рукавах пиджака (жакета) имеются обшлаг, обшитые по верхнему краю светло-голубым кантом. Иных изображений помещать на обшлаг не допускается.

Воротник (Рисунок 33)

Воротник имеет идущий по краю светло-синий кант. Также на воротнике расположены металлические накладные эмблемы Федерального казначейства. Размер эмблемы 23х20 мм.

21. Петличная эмблема для форменной одежды должностных лиц Федерального казначейства (далее – петличная эмблема) (Рисунки 36 и 36а)

Петличная эмблема выполнена из металла серебристого цвета в виде эмблемы Федерального казначейства.

На оборотной стороне петличная эмблема имеет приспособление для крепления на форменной одежде в виде усиков. Высота эмблемы - 23 мм, ширина эмблемы - 20 мм.

22. Кокарда головного убора государственных гражданских служащих (общегражданская) для форменной одежды должностных лиц Федерального казначейства (далее – кокарда) (Рисунок 37)

Кокарда представляет собой выпуклую серебристую розетку в форме правильного круга, с зубцами по краю и насечкой на зубцах. На центр розетки наложен круг с цветными концентрическими окружностями - синего цвета вдоль края и красного - в центре. Диаметр кокарды – 30 мм.

На оборотной стороне петличная эмблема имеет приспособление для крепления на кокарде в виде усиков.

Приложение № 2 к приказу
Федерального казначейства
от «28» октябре 2022 г. № 29Н

Порядок ношения форменной одежды руководителем Федерального казначейства, заместителями руководителя Федерального казначейства, начальниками структурных подразделений центрального аппарата Федерального казначейства, а также должностными лицами центрального аппарата и территориальных органов Федерального казначейства, осуществляющими внутренний государственный финансовый контроль

I. Общие положения

1.1. Настоящий Порядок определяет правила ношения форменной одежды руководителем Федерального казначейства, заместителями руководителя Федерального казначейства, начальниками структурных подразделений центрального аппарата Федерального казначейства, а также должностными лицами центрального аппарата и территориальных органов Федерального казначейства, осуществляющими внутренний государственный финансовый контроль (далее соответственно – форменная одежда, должностные лица Федерального казначейства).

1.2. Форменная одежда является атрибутом принадлежности должностных лиц Федерального казначейства к Федеральному казначейству.

1.3. Форменная одежда выдается должностным лицам Федерального казначейства в зависимости от присвоенного классного чина государственной гражданской службы Российской Федерации.

1.4. Форменная одежда выдается должностным лицам Федерального казначейства в безвозмездное пользование и остается в личном пользовании. Выплата денежной компенсации взамен выдачи форменной одежды не допускается.

1.5. На форменной одежде носят государственные и ведомственные награды, наплечные и нарукавные знаки, ведомственные знаки отличия и другие геральдические знаки, учрежденные в установленном законодательством Российской Федерации порядке:

1.5.1. ношение государственных наград Российской Федерации и государственных наград СССР на форменной одежде осуществляется в соответствии со статутами орденов Российской Федерации, положениями о знаках отличия Российской Федерации, медалях Российской Федерации и почетных званиях Российской Федерации и нормами Положения о государственных наградах Российской Федерации, утвержденного Указом

Президента Российской Федерации от 7 сентября 2010 г. № 1099 «О мерах по совершенствованию государственной наградной системы Российской Федерации» (Собрание законодательства Российской Федерации, 2010, № 37, ст. 4643; 2022, № 36, ст. 6195).

Ношение ведомственных наград Федерального казначейства осуществляется в соответствии с Положением о ведомственных наградах Федерального казначейства, утвержденным приказом Федерального казначейства от 8 августа 2022 г. № 22н (зарегистрирован Министерством юстиции Российской Федерации 13 сентября 2022 г., регистрационный номер 70058) с изменениями, внесенными приказом Федерального казначейства от 13 октября 2022 г. № 27н (зарегистрирован Министерством юстиции Российской Федерации 26 октября 2022 г., регистрационный номер 70696);

1.5.2. наплечные знаки различия Федерального казначейства носят на пиджаке (жакете), куртке, рубашке (блузке) должностных лиц Федерального казначейства всех групп должностей, образцы и описание которых приведены в приложении № 1 к настоящему приказу;

1.5.3. нарукавные знаки различия Федерального казначейства носят на пиджаке (жакете), куртке должностных лиц Федерального казначейства всех групп должностей. Нарукавный знак различия Федерального казначейства располагается на левом рукаве пиджака (жакета), куртки, образец и описание которого приведены в приложении № 1 к настоящему приказу.

1.6. Все предметы форменной одежды должны быть тщательно подогнанными по размеру и содержаться в безупречном состоянии.

1.7. Запрещается ношение предметов форменной одежды, знаков различия лицами, не являющимися должностными лицами Федерального казначейства, а также ношение должностными лицами Федерального казначейства поврежденной форменной одежды.

II. Состав форменной одежды и порядок ее ношения должностными лицами Федерального казначейства

2.1. Форменная одежда для должностных лиц Федерального казначейства подразделяется на повседневную и парадно-выходную форменную одежду.

2.2. Необходимость ношения форменной одежды определяется по решению руководителя (лица его замещающего) Федерального казначейства, территориального органа Федерального казначейства (далее – ТОФК), заместителя руководителя Федерального казначейства (ТОФК), курирующего деятельность по контролю и надзору в финансово-бюджетной сфере, в следующих случаях:

2.2.1. парадно-выходная форменная одежда носится (надевается) при получении государственных наград, в дни праздников, при участии

в праздничных и торжественных мероприятиях, заседаниях коллегии Федерального казначейства, расширенных совещаниях, в том числе с участием руководящего состава Федерального казначейства, а также на официальных приемах, переговорах и межведомственных совещаниях;

2.2.2. повседневная форменная одежда носится (надевается) при исполнении должностных (служебных) обязанностей, в том числе при вручении руководителю (уполномоченному представителю) объекта контроля решения о назначении контрольного мероприятия или при первом посещении территории объекта контроля, а также при рассмотрении материалов контрольных мероприятий на заседаниях контрольных комиссий органов Федерального казначейства.

2.3. Парадно-выходная форменная одежда должностных лиц Федерального казначейства состоит из следующих предметов одежды:

- 2.3.1. фуражка (берет) шерстяная (ой) темно-синего цвета с кокардой;
- 2.3.2. пиджак (жакет) шерстяной темно-синего цвета;
- 2.3.3. брюки (юбка) шерстяные (ая) темно-синего цвета;
- 2.3.4. рубашка (блузка) белая с длинным (коротким) рукавом;
- 2.3.5. галстук (бант) темно-синего цвета;
- 2.3.6. футболка белого цвета.

2.4. Повседневная форменная одежда должностных лиц Федерального казначейства состоит из следующих предметов одежды:

- 2.4.1. фуражка (берет) шерстяная (ой) темно-синего цвета с кокардой;
- 2.4.2. пиджак (жакет) шерстяной темно-синего цвета;
- 2.4.3. куртка шерстяная темно-синего цвета;
- 2.4.4. брюки (юбка) шерстяные (ая) темно-синего цвета;
- 2.4.5. рубашка (блузка) голубая с длинным (коротким) рукавом;
- 2.4.6. галстук (бант) темно-синего цвета;
- 2.4.7. футболка голубого цвета.

2.5. Должностные лица Федерального казначейства при ношении парадно-выходной и повседневной форменной одежды надевают носки черного цвета (колготки телесного или черного цвета, без рисунка).

2.6. Должностные лица Федерального казначейства при ношении парадно-выходной и повседневной форменной одежды используют классическую обувь черного цвета с каблуком (для ботинок мужских каблук не должен превышать 3 см, для туфель женских каблук не должен превышать 10 см).