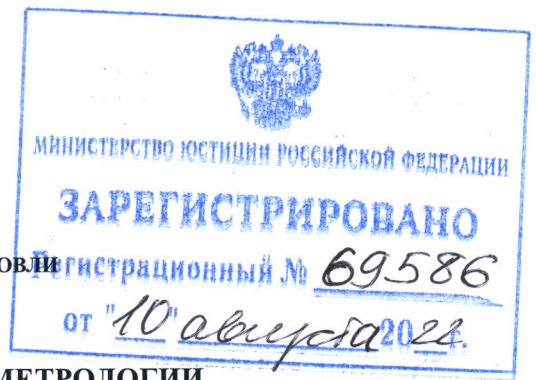




МИНИСТЕРСТВО ПРОМЫШЛЕННОСТИ И ТОРГОВЛИ
РОССИЙСКОЙ ФЕДЕРАЦИИ

ФЕДЕРАЛЬНОЕ АГЕНТСТВО
ПО ТЕХНИЧЕСКОМУ РЕГУЛИРОВАНИЮ И МЕТРОЛОГИИ
(Росстандарт)



П Р И К А З

12 июля 2022 г.

№ 1716

Москва

Об утверждении образцов и описания форменной одежды, знаков различия и порядка ношения форменной одежды федеральных государственных гражданских служащих центрального аппарата Федерального агентства по техническому регулированию и метрологии и его межрегиональных территориальных управлений, которым присвоены классные чины государственной гражданской службы Российской Федерации

В соответствии с подпунктом 6.5 пункта 6 Положения о Федеральном агентстве по техническому регулированию и метрологии, утвержденного постановлением Правительства Российской Федерации от 17 июня 2004 г. № 294 «О Федеральном агентстве по техническому регулированию и метрологии» (Собрание законодательства Российской Федерации, 2004, № 25, ст. 2575; 2016, № 31, ст. 5014), п р и к а з ы в а ю:

1. Утвердить прилагаемые:

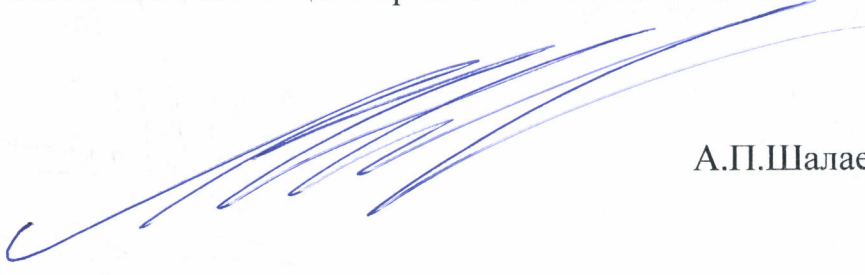
образцы и описание форменной одежды федеральных государственных гражданских служащих центрального аппарата Федерального агентства по техническому регулированию и метрологии и его межрегиональных территориальных управлений, которым присвоены классные чины государственной гражданской службы Российской Федерации;

образцы и описание знаков различия федеральных государственных гражданских служащих центрального аппарата Федерального агентства по техническому регулированию и метрологии и его межрегиональных территориальных управлений, которым присвоены классные чины государственной гражданской службы Российской Федерации;

порядок ношения форменной одежды федеральными государственными гражданскими служащими центрального аппарата Федерального агентства по техническому регулированию и метрологии и его межрегиональных территориальных управлений, которым присвоены классные чины государственной гражданской службы Российской Федерации.

2. Контроль за исполнением настоящего приказа оставляю за собой.

Руководитель

A handwritten signature in blue ink, consisting of several overlapping, sweeping strokes that form a cursive shape.

А.П.Шалаев

Образцы и описание форменной одежды федеральных государственных гражданских служащих центрального аппарата Федерального агентства по техническому регулированию и метрологии и его межрегиональных территориальных управлений, которым присвоены классные чины государственной гражданской службы Российской Федерации

I. Образцы форменной одежды федеральных государственных гражданских служащих центрального аппарата Федерального агентства по техническому регулированию и метрологии и его межрегиональных территориальных управлений, которым присвоены классные чины государственной гражданской службы Российской Федерации

1. Форменная одежда федеральных государственных гражданских служащих центрального аппарата Федерального агентства по техническому регулированию и метрологии и его территориальных управлений, которым присвоены классные чины государственной гражданской службы Российской Федерации (для мужчин):

- шапка-ушанка меховая с кокардой;
- фуражка шерстяная темно-зеленого цвета с кокардой;
- куртка зимняя зеленого цвета;
- куртка повседневная темно-зеленого цвета;
- пиджак шерстяной темно-зеленого цвета;
- свитер (джерсер) шерстяной повседневный темно-зеленого цвета;
- брюки шерстяные темно-зеленого цвета;
- рубашка (на поясе) белого или фисташкового цвета (с длинным и коротким рукавом);
- футболка белого или фисташкового цвета;
- галстук темно-зеленого цвета;
- жилет сигнальный;
- кашне темно-зеленого цвета;
- перчатки шерстяные черного цвета;
- обувь на меху черного цвета;
- обувь черного цвета.

2. Форменная одежда федеральных государственных гражданских служащих центрального аппарата Федерального агентства по техническому

регулированию и метрологии и его территориальных управлений, которым присвоены классные чины государственной гражданской службы Российской Федерации (для женщин):

- шапка меховая с кокардой;
- пилотка шерстяная темно-зеленого цвета с кокардой;
- куртка зимняя зеленого цвета;
- куртка повседневная темно-зеленого цвета;
- жакет шерстяной темно-зеленого цвета;
- свитер (джермпер) шерстяной повседневный темно-зеленого цвета;
- брюки шерстяные темно-зеленого цвета;
- юбка шерстяная темно-зеленого цвета;
- блузка женская (на поясе) белого цвета или фисташкового (с длинным или коротким рукавом);
- футболка белого или фисташкового цвета;
- галстук темно-зеленого цвета;
- жилет сигнальный;
- кашне темно-зеленого цвета;
- обувь черного цвета;
- перчатки шерстяные черного цвета;
- обувь на меху черного цвета.

II. Описание форменной одежды федеральных государственных гражданских служащих центрального аппарата Федерального агентства по техническому регулированию и метрологии и его межрегиональных территориальных управлений, которым присвоены классные чины государственной гражданской службы Российской Федерации (для мужчин)

3. Шапка-ушанка меховая с кокардой:

шапка-ушанка меховая с кокардой состоит из колпака, козырька и назатыльника с наушниками. Козырек и назатыльник с наушниками изготавливаются из овчины облагороженной темно-зеленого цвета (для действительных государственных советников Российской Федерации 1 - 3 класса, государственных советников Российской Федерации 1 - 3 класса – из натурального каракуля серого цвета). Верх колпака, подкладка козырька и назатыльника с наушниками изготавливаются из шерстяной ткани темно-зеленого цвета. К концам наушников пришита тесьма для завязывания. Внутри шапки-ушанки меховой – подкладка серого цвета. Спереди, в центре козырька шапки-ушанки меховой, размещается кокарда установленного образца. На оборотной стороне кокарды имеется приспособление для крепления к головному убору (Рисунки 1 и 1а).



Рисунок 1



Рисунок 1а

4. Фуражка шерстяная темно-зеленого цвета с кокардой:

фуражка шерстяная темно-зеленого цвета с кокардой состоит из доньшка овальной формы, четырех стенок, канта, козырька, околыша и налобника, по верхнему краю которого проложена тесьма. Фуражки всех типов на подкладке, со строчкой по низу околыша. Фуражка с втачанным кантом темно-зеленого цвета в шве соединения доньшка со стенками. В фуражках лицевая часть козырька должна быть изготовлена из лаковой винилискожи черного цвета, подлицевая часть козырька (подкозырек) – из сукна приборного черного цвета. Внутри доньшка по окружности вставлена металлическая пластина, концы которой замыкаются металлической муфтой (скрепкой). На внутренней поверхности подкладки доньшка настрочена накладка черного цвета в форме ромба размером 9,0 x 13,5 см. На околыше фуражки имеются две форменные пуговицы золотистого цвета диаметром 14 мм, расположенные на расстоянии 1 см от низа околыша и от концов козырька на 2,5-3,0 см, закрепленные клямерами, на пуговицы пристегивается плетеный шнур золотистого цвета. На тулье фуражки носится эмблема Федерального агентства по техническому регулированию и метрологии (далее - эмблема Федерального агентства)¹. Расстояние от верхнего края эмблемы до верхнего канта фуражки – 5 мм (Рисунок 1г);

на лицевой части козырька фуражек действительных государственных советников Российской Федерации 1 - 3 класса шитье в виде дубовых листьев (Рисунок 1б);

кокарду на фуражках государственных советников Российской Федерации 1 - 3 класса обрамляет шитье золотистого цвета в виде венка из лавровых листьев (Рисунок 1в).

¹ Эмблема Федерального агентства по техническому регулированию и метрологии утверждена приказом Минпромторга России от 20 февраля 2017 г. № 479 «Об учреждении геральдического знака – эмблемы Федерального агентства по техническому регулированию и метрологии» (зарегистрировано в Минюсте России 10 мая 2017 г. № 46660).



Рисунок 1б



Рисунок 1в



Рисунок 1г

5. Куртка зимняя зеленого цвета:

куртка зимняя удлиненная зеленого цвета с центральной бортовой потайной застежкой-молнией, с внутренним и внешним ветрозащитными клапанами. Перед куртки с нижними боковыми накладными карманами с клапанами. Рукава втачные двухшовные. На внешней стороне левого рукава на расстоянии 80 мм от шва втачивания рукавов настрочен нарукавный знак. В области плечевых швов предусмотрены шлевки и петли для крепления наплечных знаков. Наплечные знаки съемные типа муфты из ткани верха куртки. Капюшон состоящий из центральной и двух боковых частей, съемный. Воротник из меха овчины темно-зеленого цвета, съемный (для действительных государственных советников Российской Федерации 1 - 3 класса, государственных советников Российской Федерации 1 - 3 класса - из натурального каракуля серого цвета). Подкладка куртки из ткани подкладочной до низа (Рисунок 2).



Рисунок 2



Рисунок 2а

6. Куртка повседневная темно-зеленого цвета:

куртка шерстяная повседневная темно-зеленого цвета, прямого силуэта с центральной бортовой застежкой на молнию до линии перегиба лацкана. Полочки с рельефными швами и боковыми прорезными карманами на молнии и нагрудными накладными карманами с клапанами, застегивающимися на пуговицу. Спинка с кокеткой и рельефными швами. На кокетке спинки, в области плечевых швов, расположены по две шлевки и по две петли для крепления наплечных знаков. Воротник отложной. Рукава втачные двухшовные с манжетами, застегивающимися на пуговицу. По шву притачивания манжет заложены по две складки. Низ куртки в области боковых швов стянут двумя рядами эластичной ленты. Куртка на подкладке. По воротнику, лацканам, листочкам, манжетам, шву притачивания кокетки, локтевым швам, швам соединения боковых частей полочек, низу куртки в центральной части полочки и спинки проложена отделочная строчка. Пуговицы форменные темно-зеленого цвета диаметром 14 мм. Наплечные знаки съемные соответственно чину.

На внешней стороне левого рукава на расстоянии 80 мм от шва втачивания рукавов настроен нарукавный знак (Рисунок 3).



Рисунок 3

7. Пиджак шерстяной темно-зеленого цвета:

1) для действительных государственных советников Российской Федерации 1 - 3 класса и государственных советников Российской Федерации 1 - 3 класса предусмотрен пиджак темно-зеленого цвета, полуприлегающего силуэта, двубортный, со смещенной бортовой застежкой, имеет шесть пуговиц. Спинка с отрезными боковыми частями и со средним швом, заканчивающимся шлицей. Полочка с вертикальными вытачками, прорезными карманами, обрамленными рамкой с клапанами. На левой полочке расположен прорезной нагрудный карман с листочкой. Рукава втачные двухшовные, с притачными обшлагами, в шов притачивания которых вставлен кант темно-зеленого цвета. Воротник отложной с лацканами пиджачного типа с отрезной стойкой. По концам воротника встречен кант темно-зеленого цвета. На внешней стороне левого рукава на расстоянии 80 мм от шва втачивания рукавов настроен нарукавный знак. На воротнике предусмотрена вышивка:

для действительных государственных советников Российской Федерации 1 - 3 класса на воротнике предусмотрена вышивка в виде дубовой ветви (Рисунок 4);

для государственных советников Российской Федерации 1 - 3 класса на воротнике предусмотрена вышивка в виде лавровой ветви (Рисунок 4а).

Рисунок 4



Рисунок 4а

2) для советников государственной гражданской службы Российской Федерации 1 - 3 класса, референтов государственной гражданской службы Российской Федерации 1 - 3 класса, секретарей государственной гражданской службы Российской Федерации 1 - 3 класса предусмотрен пиджак темно-зеленого цвета, повседневный полуприлегающего силуэта с притачной подкладкой, с открытой центральной застежкой на три петли и три пуговицы. Нижние углы бортов прямоугольной формы. Спинка с отрезными боковыми частями и со средним швом, заканчивающимся шлицей. Полочка с вертикальными вытачками, прорезными карманами, обрамленными рамкой с клапанами. На левой полочке расположен прорезной нагрудный карман с листочкой. Рукава втачные двухшовные, с притачными обшлагами, в шов притачивания которых вставлен кант темно-зеленого цвета. Воротник отложной с лацканами пиджачного типа с отрезной стойкой. На концах воротника вставка эмблема Федерального агентства. На внешней стороне левого рукава на расстоянии 80 мм от шва втачивания рукавов настроен нарукавный знак (Рисунок 4б).

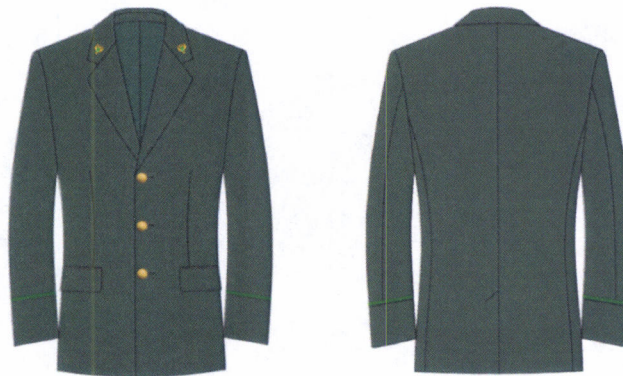


Рисунок 4б

8. Свитер (джерсер) шерстяной повседневный темно-зеленого цвета:
 свитер (джерсер) шерстяной, трикотажный темно-зеленого цвета с длинными втачными рукавами, локтевыми и плечевыми накладками из ткани. На полочке слева, находится верхний накладной карман из ткани с клапаном, застегивающимся на форменную пуговицу темно-зеленого цвета. В швы втачивания рукавов в области плеча втачаны погоны из ткани с треугольным верхним краем для крепления съемных наплечных знаков,

пристегивающихся на форменную пуговицу темно-зеленого цвета. Наплечные знаки съемные типа муфты из ткани.



Рисунок 5

9. Брюки шерстяные темно-зеленого цвета:

брюки темно-зеленого цвета, прямого силуэта с подкладкой на передних половинках, застежкой на тесьму молния, притачным поясом, застегивающимся на одну петлю и пуговицу. Передние половины брюк со складками по линии талии, боковыми карманами с наклонным входом. По верхнему краю кармана проложена отделочная строчка. Задние половины брюк с двумя вытачками по линии талии. На правой задней половине расположен горизонтальный прорезной карман, обрамленным рамкой, застегивающийся на навесную петлю и пуговицу. На поясе расположено шесть шлевок: две – на передних половинках, четыре – на задних половинках (Рисунок 6).

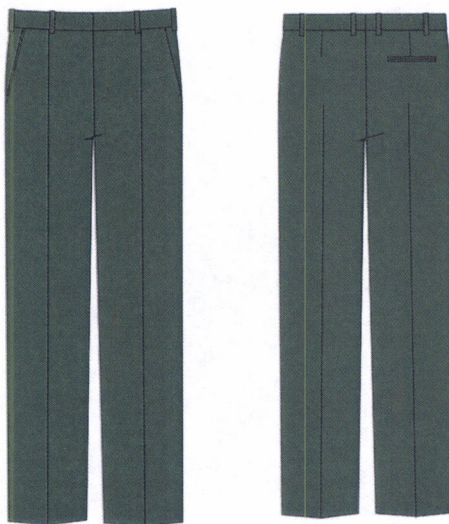


Рисунок 6

10. Рубашка (на поясе) белого или фисташкового цвета (с длинным или коротким рукавом):

рубашка белого или фисташкового цвета, прямого силуэта, с застежкой до низа на восемь обметанных петель и пуговиц, с притачным поясом,

стянутым в области боковых швов эластичной тесьмой. Петли расположены: одна (горизонтальная) – на стойке воротника, семь (вертикальных) – на правой части переда. Рубашка с длинными рукавами, рукава двухшовные, с притачными манжетами, застегивающимися на одну обметанную петлю и пуговицу, по шву притачивания манжет заложены по две складки, разрезы рукавов обработаны планками. Рубашка с короткими рукавами – рукава одношовные, по низу рукавов цельновыкроенные манжеты. На полочках рубашек верхние фигурные накладные карманы. Спинка с кокеткой и одной бантовой складкой. Воротник отложной со стойкой. Для крепления съемных наплечных знаков в области плечевых швов расположены по две шлевки и обметано по две неразрезанные петли. По воротнику, стойке, кокеткам, манжетам рубашки проложена отделочная строчка. На левый рукав рубашки на расстоянии 80 мм от шва втачивания рукавов настроен нарукавный знак (Рисунок 7).

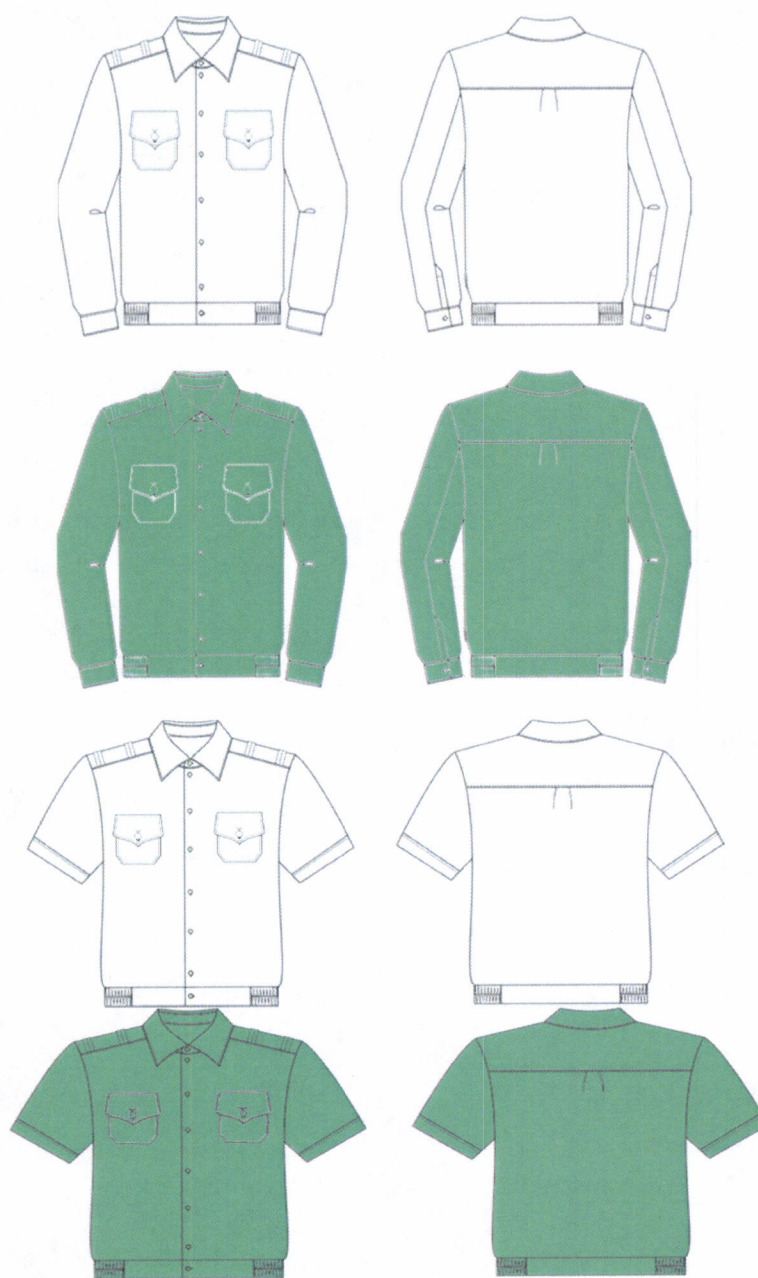


Рисунок 7

11. Футболка белого или фисташкового цвета:

футболка с короткими рукавами с высоким вырезом из трикотажного хлопчатобумажного полотна белого или фисташкового цвета. Срезы пройм и горловины окантованы. Нижний срез обработан на плоскошовной машине (Рисунок 8);

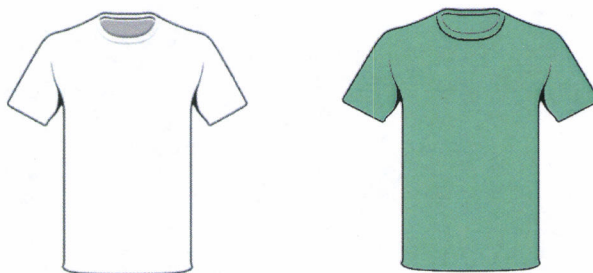


Рисунок 8

12. Галстук темно-зеленого цвета:

галстук темно-зеленого цвета состоит из основной детали, узла и шейки. Широкий конец основной детали заканчивается углом, боковые стороны наклонные. Шейка галстука состоит из основной ткани, тесьмы эластичной, заканчивающейся металлической фурнитурой для застегивания галстука (Рисунок 9);

на галстуке действительных государственных советников Российской Федерации 1 - 3 класса и государственных советников Российской Федерации 1 - 3 класса вышит геральдический знак – эмблема Федерального агентства (Рисунок 9а).

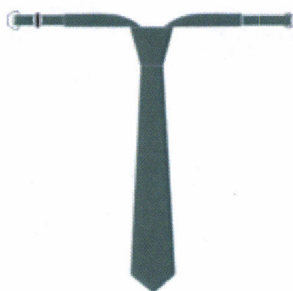


Рисунок 9



Рисунок 9а

13. Жилет сигнальный:

жилет прямого силуэта, с центральной застежкой на три обметанные петли и три пуговицы. Жилет состоит из спинки и полочек, нижние углы бортов закругленные. Спинка целая, в верхней части спинки нанесена надпись «РОССТАНДАРТ». Горловина, борта, низ и пройма жилета окантованы бейкой. На спинке и полочках настроена световозвращающая лента в два ряда горизонтально (Рисунок 10).



Рисунок 10

II. Описание форменной одежды федеральных государственных гражданских служащих центрального аппарата Федерального агентства по техническому регулированию и метрологии и его межрегиональных территориальных управлений, которым присвоены классные чины государственной гражданской службы Российской Федерации (для женщин).

14. Шапка меховая с кокардой:

шапка зимняя женская меховая из овчины темно-зеленого цвета с кокардой. Верх колпака, подкладка козырька изготавливаются из шерстяной ткани темно-зеленого цвета. Внутри шапки меховой – подкладка серого цвета. Спереди, в центре козырька шапки меховой, размещается кокарда установленного образца. На оборотной стороне кокарды имеется приспособление для крепления к головному убору (Рисунок 11).



Рисунок 11

15. Пилотка шерстяная темно-зеленого цвета с кокардой:

пилотка темно-зеленого цвета с кокардой состоит из двух частей удлиненного доньшка, двух стенок и двух бортиков. Спереди правый бортник заходит на левый бортник. Пилотка на подкладке, с налобником, по краю бортника и шву соединения доньшка со стенками проложена отделочная строчка. По верхнему краю бортников проложен кант темно-зеленого цвета. В пилотке детали верха соединяют с клеевой прокладочной тканью (Рисунок 12).



Рисунок 12

16. Куртка зимняя зеленого цвета:

куртка зимняя удлиненная зеленого цвета с центральной бортовой потайной застежкой-молнией, с внутренним и внешним ветрозащитными клапанами. Перед куртки с нижними боковыми накладными карманами с клапанами. Рукава втачные двухшовные. На внешней стороне левого рукава на расстоянии 80 мм от шва втачивания рукавов настроен нарукавный знак. В области плечевых швов предусмотрены шлевки и петли для крепления наплечных знаков. Наплечные знаки съемные типа муфты из ткани верха куртки. Капюшон, состоящий из центральной и двух боковых частей, съемный. Воротник из меха овчины темно-зеленого цвета съемный (для действительных государственных советников Российской Федерации 1 - 3 класса, государственных советников Российской Федерации 1 - 3 класса - из натурального каракуля серого цвета). Подкладка куртки из ткани подкладочной до низа (Рисунок 13, 13а).



Рисунок 13



Рисунок 13а

17. Куртка повседневная темно-зеленого цвета:

куртка шерстяная повседневная темно-зеленого цвета, прямого силуэта с центральной бортовой застежкой на молнии до линии перегиба лацкана. Полочки с рельефными швами и боковыми прорезными карманами на молнии. Спинка с кокеткой и рельефными швами. На кокетке спинки в области плечевых швов расположены по две шлевки и по две петли для крепления наплечных знаков. Воротник отложной. Рукава втачные двухшовные с манжетами, застегивающимися на пуговицу. По шву притачивания манжета заложены по две складки. Низ куртки в области боковых швов стянут двумя рядами эластичной ленты. Куртка на подкладке. По воротнику, лацканам, манжетам, шву притачивания кокетки, локтевым швам, швам соединения боковых частей полочек, низу куртки в центральной части полочки и спинки проложена отделочная строчка. Пуговицы форменные темно-зеленого цвета диаметром 14 мм. Наплечные знаки съемные соответственно чину. На внешней стороне

левого рукава на расстоянии 80 мм от шва втачивания рукавов настроен нарукавный знак (Рисунок 14).

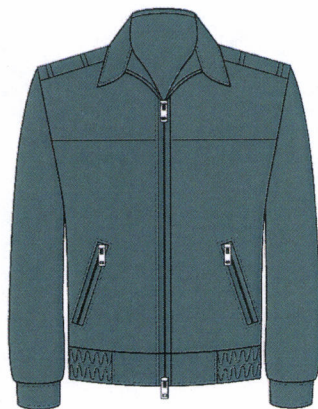


Рисунок 14

18. Жакет шерстяной темно-зеленого цвета:

1) для действительных государственных советников Российской Федерации 1 - 3 класса государственных советников Российской Федерации 1 - 3 класса предусмотрен жакет темно-зеленого цвета полуприлегающего силуэта, двубортный, со смещенной бортовой застежкой, имеет шесть пуговиц. Спинка и перед с рельефами из пройм и до низа. Полочки с боковыми прорезными карманами, обрамленными рамкой с клапаном. Спинка со средним швом. Рукава втачные двухшовные, с притачными обшлагами, в шов притачивания которых вставлен кант темно-зеленого цвета. Воротник отложной, пиджачного типа, на стойке. По краям воротника встречен кант темно-зеленого цвета. Наплечные знаки нашивные соответственно чину. На внешней стороне левого рукава на расстоянии 80 мм от шва втачивания рукавов настроен нарукавный знак;

для действительных государственных советников Российской Федерации 1 - 3 класса на воротнике предусмотрена вышивка в виде дубовой ветви (Рисунок 15);

для государственных советников Российской Федерации 1 - 3 класса предусмотрена вышивка в виде лавровой ветви (Рисунок 15а).

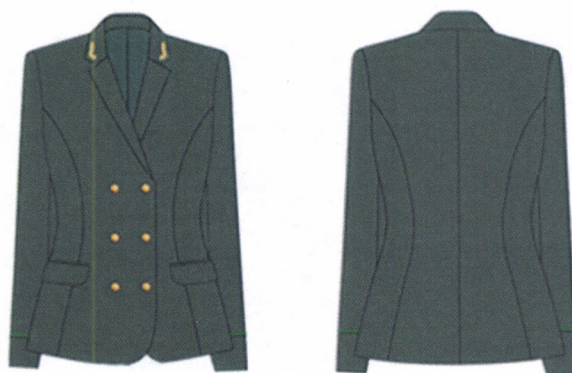


Рисунок 15

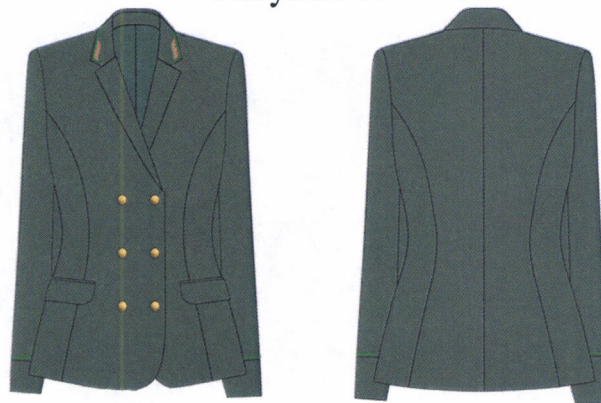


Рисунок 15а

2) Для советников государственной гражданской службы Российской Федерации 1 - 3 класса, референтов государственной гражданской службы Российской Федерации 1 - 3 класса, секретарей государственной гражданской службы Российской Федерации 1 - 3 класса предусмотрен жакет темно-зеленого цвета, полуприлегающего силуэта, на подкладке, с центральной бортовой застежкой на три обметанные петли и три пуговицы. Спинка и перед с рельефами из пройм и до низа. Полочки с боковыми прорезными карманами, обрамленными рамкой с клапаном. Спинка со средним швом. Рукава втачные двухшовные, с притачными обшлагами, в шов притачивания которых вставлен кант темно-зеленого цвета. Воротник отложной, пиджачного типа, на стойке. На концах воротника вставлен геральдический знак – эмблема Федерального агентства по техническому регулированию и метрологии (далее - эмблема Федерального агентства)². Наплечные знаки нашивные соответственно чину. На внешней стороне левого рукава на расстоянии 80 мм от шва втачивания рукавов настроен нарукавный знак (Рисунок 15б).



² Эмблема Федерального агентства по техническому регулированию и метрологии утверждена приказом Минпромторга России от 20 февраля 2017 г. № 479 «Об учреждении геральдического знака – эмблемы Федерального агентства по техническому регулированию и метрологии» (зарегистрировано в Минюсте России 10 мая 2017 г. № 46660).

Рисунок 15б

19. Свитер (джерпер) шерстяной повседневный темно-зеленого цвета:
свитер (джерпер) шерстяной, трикотажный темно-зеленого цвета с длинными втачными рукавами, локтевыми и плечевыми накладками из ткани. На полочке слева, находится верхний накладной карман из ткани с клапаном, застегивающимся на форменную пуговицу темно-зеленого цвета. В швы втачивания рукавов в области плеча втачаны погоны из ткани с треугольным верхним краем для крепления съемных наплечных знаков, пристегивающихся на форменную пуговицу темно-зеленого цвета. Наплечные знаки съемные типа муфты из ткани (Рисунок 16).



Рисунок 16

20. Брюки шерстяные темно-зеленого цвета:

брюки шерстяные темно-зеленого цвета, прямого силуэта, с застежкой на молнию в среднем шве передних половинок, с притачным поясом, стянутым в области боковых швов эластичной тесьмой и застегивающимся на одну обметанную петлю и пуговицу. Передние половинки брюк на подкладке. Задние половинки с вытачками. На поясе расположены четыре шлевки по концам эластичной ленты: две – на передних половинках, две – на задних половинках. Низ брюк обработан швом вподгибку с обметанным срезом на машине потайного стежка (Рисунок 17).

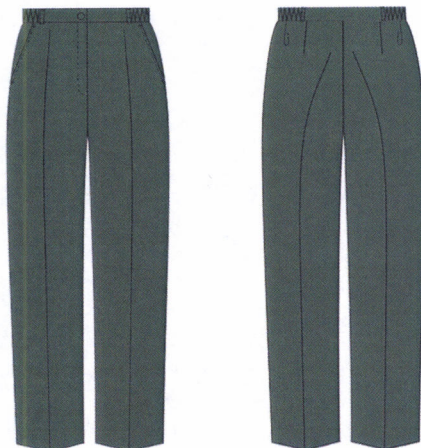


Рисунок 17

21. Юбка шерстяная темно-зеленого цвета:

юбка шерстяная темно-зеленого цвета, прямого силуэта, зауженная к низу, на подкладке, с притачным поясом, застегивающимся на одну обметанную петлю и пуговицу. Переднее полотнище юбки с двумя вытачками по линии талии. Заднее полотнище юбки со средним швом и с четырьмя вытачками по линии талии. В среднем шве обработана застежка-молния и шлица. На поясе четыре шлевки: по две спереди и сзади. Пояс в области боковых швов с эластичными лентами, закрепленными одной горизонтальной и двумя вертикальными строчками. Низ юбки обработан швом вподгибку с обметанным срезом на машине потайного стежка. Длина юбки до колена (Рисунок 18).

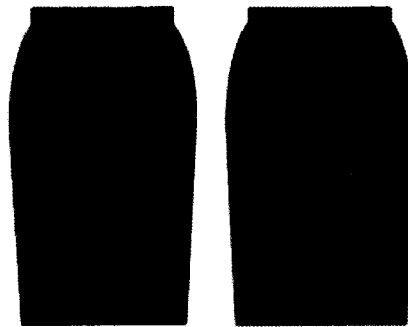


Рисунок 18

22. Блузка женская (на поясе) белого или фисташкового цвета (с длинным или коротким рукавом):

блузка прямого силуэта белого или фисташкового цвета, с застежкой до низа на семь обметанных петель и пуговиц. Петли расположены: одна (горизонтальная) – на стойке воротника, шесть (вертикальных) – на правой части переда. Спинка с кокеткой, переходящей на полочки, в швах притачивания кокетки к полочкам расположено по три складки, направленные в сторону проймы. Рукава втачные одношовные. Блузка с длинными рукавами с притачными манжетами, застегивающимися на одну обметанную петлю и пуговицу, по шву притачивания манжет заложены по две складки, разрезы рукавов обработаны планками. Блузка с короткими рукавами, по низу рукавов цельновыкроенные манжеты. Воротник отложной с отрезной стойкой. Блузки с притачным поясом, стянутым в области боковых швов эластичной тесьмой. Для крепления съемных наплечных знаков в области плечевых швов расположены по две шлевки и обметано по две неразрезанные петли. По воротнику, стойке, манжетам блузки проложена отделочная строчка. Низ блузки обработан швом вподгибку с закрытым срезом. На левый рукав блузки на расстоянии 80 мм от шва втачивания рукавов настроен нарукавный знак (Рисунок 19).



Рисунок 19

23. Футболка белого или фисташкового цвета:

футболка с короткими рукавами с высоким вырезом из трикотажного хлопчатобумажного полотна белого, фисташкового цветов. Срезы пройм и горловины окантованы. Нижний срез обработан на плоскошовной машине (Рисунок 20).

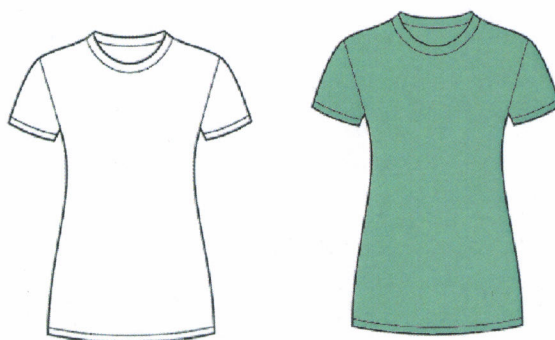


Рисунок 20

24. Галстук темно-зеленого цвета:

1) галстук женский темно-зеленого цвета состоит из двух основных деталей, узла и шейки. Широкие концы основных деталей заканчиваются узлом, боковые стороны наклонные. Шейка галстука состоит из основной ткани, ленты эластичной, заканчивающейся металлической фурнитурой для застегивания галстука (Рисунок 21);

на галстуке действительных государственных советников Российской Федерации 1 - 3 класса и государственных советников Российской Федерации 1 - 3 класса вышит знак - эмблема Федерального агентства (Рисунок 21а).

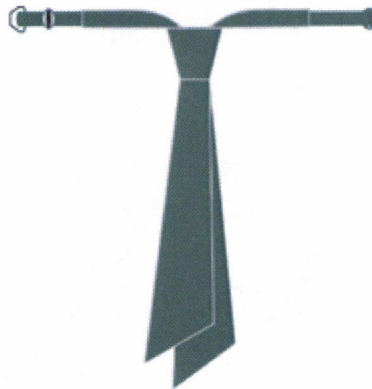


Рисунок 21



Рисунок 21а

2) галстук - бант женский темно-зеленого цвета состоит из основной детали, сформированной в бантовую складку и зафиксированной с помощью металлической пуговицы диаметром 14 мм. Широкий конец основной детали заканчивается углом, боковые стороны наклонные. Шейка галстука - банта состоит из ткани верха, ленты эластичной, заканчивающейся металлической фурнитурой для застегивания галстука (Рисунок 22).

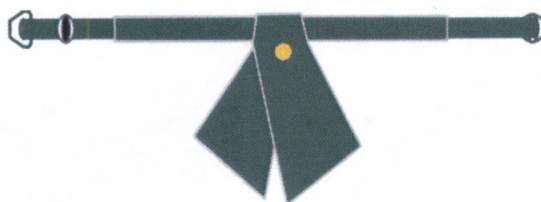


Рисунок 22

25. Жилет сигнальный:

жилет прямого силуэта с центральной застежкой на три обметанные петли и три пуговицы. Жилет состоит из спинки и полочек, нижние углы бортов

закругленные. Спинка целая, в верхней части спинки нанесена надпись «РОССТАНДАРТ». Горловина, борта, низ и пройма жилета окантованы бейкой. На спинке и полочках настрочена световозвращающая лента в два ряда горизонтально (Рисунок 23).



Рисунок 23

Образцы и описание знаков различия федеральных государственных гражданских служащих центрального аппарата Федерального агентства по техническому регулированию и метрологии и его межрегиональных территориальных управлений, которым присвоены классные чины государственной гражданской службы Российской Федерации

1. Нарукавные знаки:

нарукавный знак нашивается на внешней стороне левого рукава на расстоянии 80 мм от верхней точки рукава до знака. Нарукавный знак – шеврон в виде контурного щита (поле белого, темно-зеленого цветов) с изображенным на нем геральдический знак – эмблема Федерального агентства по техническому регулированию и метрологии (далее - эмблема Федерального агентства)³ с надписью золотистого цвета: «РОССТАНДАРТ». Кант темно-зеленого цвета. Размеры нарукавного знака: высота – 95 мм, ширина – 80 мм;

нарукавный знак для ношения на пиджаках, жакетах, куртках и рубашках фисташкового цвета (Рисунок 1);



Рисунок 1

нарукавный знак для ношения на рубашках белого цвета (Рисунок 1а).

³ Эмблема Федерального агентства по техническому регулированию и метрологии утверждена приказом Минпромторга России от 20 февраля 2017 г. № 479 «Об учреждении геральдического знака – эмблемы Федерального агентства по техническому регулированию и метрологии» (зарегистрировано в Минюсте России 10 мая 2017 г. № 46660).



Рисунок 1а

2. Наплечные знаки:

1) наплечные знаки для федеральных государственных гражданских служащих центрального аппарата Федерального агентства по техническому регулированию и метрологии (далее – Федеральное агентство) и его межрегиональных территориальных управлений (далее – МТУ Федерального агентства) – белого, фисташкового, темно-зеленого цветов, нашивные, установленного образца, представляют собой четырехугольник с параллельными боковыми сторонами и закругленным верхним краем. Размеры наплечных знаков: длина 12-16 см, ширина 3,5 см.

2) на поле наплечных знаков располагаются:

у действительных государственных советников Российской Федерации 1-3 класса - на поле темно-зеленого цвета, окантовка золотистого цвета, 1-3 вышитые звезды золотистого цвета диаметром 22 мм с пятиугольной вставкой темно-зеленого цвета в середине звезды и сиянием между лучей темно-зеленого цвета (Рисунки 2 и 2а);



Рисунок 2. Наплечные знаки для действительных государственных советников Российской Федерации 1-3 класса для ношения на пиджаках, жакетах и куртках.



Рисунок 2а Наплечные знаки для действительных государственных советников Российской Федерации 1-3 класса для ношения на рубашках и блузках фисташкового и белого цвета.

у государственных советников Российской Федерации 1-3 класса – на поле темно-зеленого цвета, окантовка темно-зеленого цвета, 1-3 вышитые звезды золотистого цвета диаметром 20 мм с пятиугольной вставкой темно-зеленого цвета в середине звезды и сиянием между лучей темно-зеленого цвета (Рисунок 3);

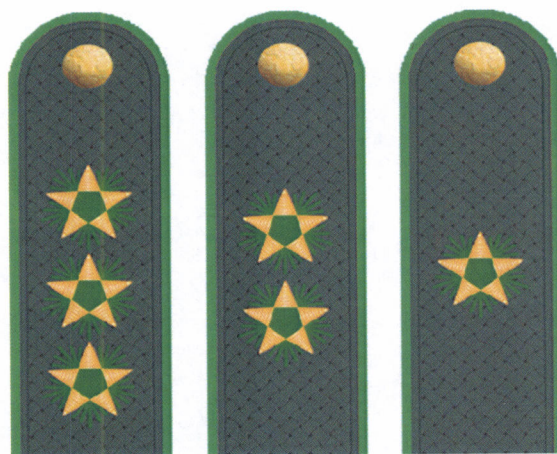


Рисунок 3. Наплечные знаки для государственных советников Российской Федерации 1-3 класса для ношения на пиджаках, жакетах и куртках

на блузках, рубашках поле наплечных знаков фисташкового или белого цвета без окантовки для действительных государственных советников Российской Федерации 1-3 класса, государственных советников Российской Федерации 1-3 класса (Рисунок 4);

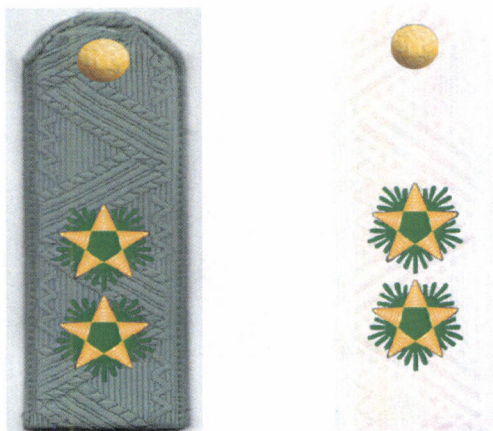


Рисунок 4. Наплечные знаки для действительных государственных советников Российской Федерации 1-3 класса, государственных советников Российской Федерации 1-3 класса для ношения на пиджаках, жакетах и куртках

у советников государственной гражданской службы Российской Федерации 1-3 класса – поле темно-зеленого или белого цвета, окантовка темно-зеленого цвета (на белом поле – без окантовки), три нашивные поперечные полоски золотистого цвета шириной 5-7 мм и 1-3 металлические звезды диаметром 20 мм золотистого цвета. В центре звезды располагается звезда меньшего размера, залитая эмалью темно-зеленого цвета. Нижняя полоска расположена на расстоянии 10 мм от нижнего края наплечного знака, расстояние между полосками 3 мм (Рисунки 5-7);



Рисунок 5. Наплечные знаки для советников государственной гражданской службы Российской Федерации 1-3 класса для ношения на пиджаках, жакетах и куртках



Рисунок 6. Наплечные знаки для ношения на рубашках и блузках фисташкового цвета

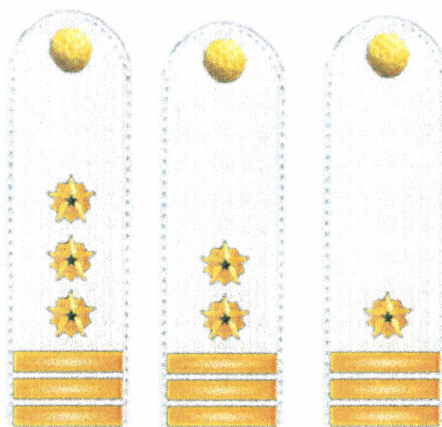


Рисунок 7. Наплечные знаки для ношения на рубашках и блузках белого цвета. Вариант исполнения – съемные

у референтов государственной гражданской службы Российской Федерации 1-3 класса – поле темно-зеленого или белого цвета, окантовка темно-зеленого цвета (на белом поле – без окантовки), две нашивные поперечные полоски золотистого цвета шириной 5-7 мм и 1-3 металлические звезды диаметром 20 мм золотистого цвета (Рисунки 8-10);



Рисунок 8. Наплечные знаки для референтов государственной гражданской службы Российской Федерации 1-3 класса для ношения на пиджаках, жакетах и куртках



Рисунок 9. Наплечные знаки для ношения на рубашках и блузках фиштаккового цвета

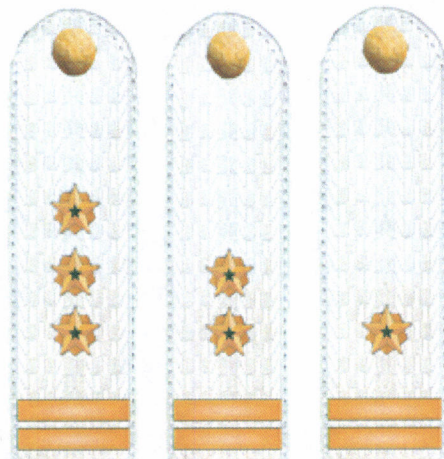


Рисунок 10. Наплечные знаки для ношения на рубашках и блузках белого цвета

у секретарей государственной гражданской службы Российской Федерации 1-3 класса – поле темно-зеленого или белого цвета, окантовка темно-зеленого цвета (на белом поле – без окантовки), одна нашивная поперечная полоска золотистого цвета шириной 5-7 мм и 1-3 металлические звезды диаметром 13 мм золотистого цвета (Рисунки 11-13).



Рисунок 11. Наплечные знаки для секретарей государственной гражданской службы Российской Федерации 1-3 класса для ношения на пиджаках, жакетах и куртках. Вариант исполнения – нашивные для пиджака, съемные – для куртки.

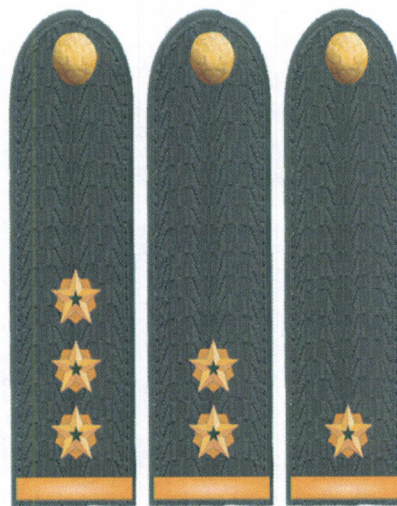


Рисунок 12. Наплечные знаки для ношения на рубашках и блузках фисташкового цвета

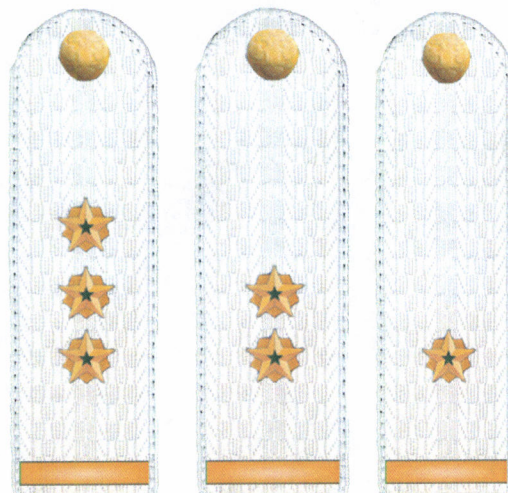


Рисунок 13. Наплечные знаки для ношения на рубашках и блузках белого цвета

5. Кокарда металлическая (Рисунок 14):

боковая поверхность кокарды имеет 32 луча. Лучи двугранные, грани рифленые. Центральная часть кокарды плоская и состоит из трех округлых полос. Первая (внешняя) полоса с рифлеными гранями золотистого цвета, вторая покрыта синей эмалью, третья (в центре кокарды) покрыта красной эмалью, на оборотной стороне кокарды находится приспособление (кляммер) для крепления к головному убору.



Рисунок 14

6. Петличная эмблема:

1) в углах воротника пиджака руководящего состава Федерального агентства и МТУ Федерального агентства для действительного государственного советника Российской Федерации 1-3 класса – золотошвейная вышивка в виде дубовой ветви, для государственного советника Российской Федерации 1-3 класса – вышивка в виде лавровой ветви, канителью 5% золочения или 3% диаметром 0,09 мм или лакированная проволока сплава Л-80 диаметром 0,09 – 0,1 мм, мишурная нить 5% золочения или 3% диаметром 0,09 мм.

На воротнике пиджака руководящего состава Федерального агентства и МТУ Федерального агентства, действительных государственных советников Российской Федерации 1-3 класса и государственных советников Российской Федерации 1-3 класса встроены канты темно-зеленого цвета.

На пиджаке повседневном – эмблема Федерального агентства металлическая золотистого цвета диаметром 15 мм:

2) петличная эмблема для действительных государственных советников Российской Федерации 1-3 класса, для государственных советников Российской Федерации 1-3 класса (Рисунок 15, Рисунок 15а);



Рисунок 15



Рисунок 15а

3) петличная эмблема для советников государственной гражданской службы Российской Федерации 1-3 класса, референтов государственной гражданской службы Российской Федерации 1-3 класса, секретарей государственной гражданской службы Российской Федерации 1-3 класса (Рисунок 15б).



Рисунок 15б

7. Пуговицы:

Пуговицы металлические золотистого цвета с изображением главной фигуры Государственного герба Российской Федерации.

Пуговицы устанавливаются двух диаметров: 22 мм и 14 мм (Рисунок 16).



Рисунок 16

8. Заколка для галстука:

Заколка (зажим - закрепка) для галстука металлическая, золотистого цвета, прямоугольной формы, по центру с эмблемой Федерального агентства, диаметром 10 мм (Рисунок 17).



Рисунок 17

**Порядок ношения форменной одежды федеральными
государственными гражданскими служащими центрального аппарата
Федерального агентства по техническому регулированию и метрологии и
его межрегиональных территориальных управлений, которым присвоены
классные чины государственной гражданской службы Российской
Федерации**

I. Общие положения

1. Для федеральных государственных гражданских служащих центрального аппарата Федерального агентства по техническому регулированию и метрологии и его межрегиональных территориальных управлений, которым присвоены классные чины государственной гражданской службы Российской Федерации, (далее – федеральные государственные гражданские служащие) устанавливается форменная одежда.

2. Настоящий порядок ношения форменной одежды федеральными государственными гражданскими служащими центрального аппарата Федерального агентства по техническому регулированию и метрологии (далее – Федеральное агентство) и его межрегиональных территориальных управлений (далее – МТУ Федерального агентства), которым присвоены классные чины государственной гражданской службы Российской Федерации устанавливает правила ношения предметов форменной и специальной одежды (далее – форменная одежда) федеральными государственными гражданскими служащими агентства при исполнении своих служебных обязанностей.

3. Ношение форменной одежды федеральными государственными гражданскими служащими центрального аппарата Федерального агентства и МТУ Федерального агентства предусмотрено для:

руководителя Федерального агентства;

заместителя руководителя Федерального агентства, курирующего осуществление государственного контроля и надзора в закрепленных за Федеральным агентством сферах, включая осуществление в соответствии с установленной компетенцией Федерального агентства государственного контроля и надзора за соблюдением обязательных требований к подконтрольной продукции и осуществление государственного метрологического надзора (далее – курирующий заместитель руководителя);

заместителя руководителя Федерального агентства, на которого в соответствии с порядком распределения обязанностей и рассмотрения вопросов

возлагаются обязанности курирующего заместителя руководителя на период его временного отсутствия;

работников Управления метрологии, государственного контроля и надзора Федерального агентства;

работников МТУ Федерального агентства, осуществляющих государственный контроль и надзор в закрепленных за Федеральным агентством сферах, включая осуществление в соответствии с установленной компетенцией Федерального агентства государственного метрологического надзора.

4. **Форменная одежда федеральных государственных гражданских служащих** в зависимости от сезона ношения подразделяется на летнюю и зимнюю.

Виды форменной одежды федеральных государственных гражданских служащих подразделяются на парадную, повседневную и специальную.

5. На форменной одежде носят государственные награды, ведомственные знаки отличия, памятные и другие геральдические знаки, Федерального агентства в порядке установленным правовыми актами, касающимися государственных наград.

6. Все предметы форменной одежды федеральных государственных гражданских служащих должны соответствовать описанию их образцов.

II. Форменная одежда федеральных государственных гражданских служащих центрального аппарата Федерального агентства и МТУ Федерального агентства (для мужчин)

7. Парадная летняя форма одежды:

фуражка шерстяная темно-зеленого цвета;

пиджак шерстяной темно-зеленого цвета;

брюки шерстяные темно-зеленого цвета;

рубашка белого цвета;

галстук темно-зеленого цвета;

обувь черного цвета.

8. Парадная зимняя форма одежды:

шапка-ушанка меховая из овчины темно-зеленого цвета (для действительных государственных советников Российской Федерации 1-3 класса, государственных советников Российской Федерации 1-3 класса – из каракуля серого цвета);

куртка зимняя зеленого цвета;

пиджак шерстяной темно-зеленого цвета;

брюки шерстяные темно-зеленого цвета;

рубашка белого цвета;

галстук темно-зеленого цвета;

кашне темно-зеленого цвета;

перчатки шерстяные (для действительных государственных советников Российской Федерации 1-3 класса, государственных советников Российской Федерации 1-3 класса – кожаные) черного цвета;

обувь зимняя на меху черного цвета;

обувь демисезонная черного цвета.

9. При парадной форме одежды разрешается носить:

фуражку шерстяную темно-зеленого цвета вместо шапки-ушанки меховой из овчины темно-зеленого цвета (для действительных государственных советников Российской Федерации 1-3 класса, государственных советников Российской Федерации 1-3 класса – из каракуля серого цвета) при зимней форме одежды;

парадную зимнюю форму одежды без перчаток черного цвета;

рубашку белого цвета (с длинными рукавами с галстуком, с короткими рукавами без галстука) без пиджака при летней форме одежды.

10. Повседневная летняя форма одежды:

фуражка шерстяная темно-зеленого цвета;

пиджак шерстяной темно-зеленого цвета;

брюки шерстяные темно-зеленого цвета;

рубашка фисташкового цвета;

галстук темно-зеленого цвета;

обувь черного цвета.

11. Повседневная зимняя форма одежды:

шапка-ушанка меховая из овчины темно-зеленого цвета (для действительных государственных советников Российской Федерации 1-3 класса, государственных советников Российской Федерации 1-3 класса – из каракуля серого цвета);

куртка зимняя зеленого цвета;

пиджак шерстяной темно-зеленого цвета;

брюки шерстяные темно-зеленого цвета;

рубашка фисташкового цвета;

галстук темно-зеленого цвета;

кашне темно-зеленого цвета;

перчатки шерстяные (для действительных государственных советников Российской Федерации 1-3 класса, государственных советников Российской Федерации 1-3 класса – кожаные) черного цвета;

обувь зимняя на меху черного цвета;

обувь демисезонная черного цвета.

12. При повседневной форме одежды разрешается носить:

фуражку шерстяную темно-зеленого цвета вместо шапки-ушанки меховой из овчины темно-зеленого цвета (для действительных государственных советников Российской Федерации 1-3 класса, государственных советников Российской Федерации 1-3 класса – из каракуля серого цвета) при зимней форме одежды;

повседневную зимнюю форму одежды без перчаток черного цвета;

куртку шерстяную повседневную темно-зеленого цвета вместо пиджака шерстяного темно-зеленого цвета;

рубашку фисташкового цвета при летней или зимней форме одежды;

рубашку фисташкового цвета (с длинными рукавами с галстуком,

с короткими рукавами без галстука) без пиджака при летней форме одежды; свитер (джермпер) шерстяной темно-зеленого цвета вместо пиджака шерстяного темно-зеленого цвета с футболкой темно-зеленого цвета.

13. Специальная форма одежды состоит из сигнального жилета.

III. Форменная одежда федеральных государственных гражданских служащих центрального аппарата Федерального агентства и МТУ Федерального агентства (для женщин)

14. Парадная летняя форма одежды:

пилотка шерстяная темно-зеленого цвета;

жакет шерстяной темно-зеленого цвета;

юбка шерстяная темно-зеленого цвета;

блузка женская (на поясе) белого цвета;

галстук темно-зеленого цвета;

обувь черного цвета.

15. Парадная зимняя форма одежды:

шапка меховая (женская) из овчины темно-зеленого цвета;

куртка зимняя зеленого цвета;

жакет шерстяной темно-зеленого цвета;

юбка шерстяная темно-зеленого цвета;

блузка женская (на поясе) белого цвета;

галстук темно-зеленого цвета;

кашне темно-зеленого цвета;

перчатки шерстяные (для действительных государственных советников Российской Федерации 1-3 класса, государственных советников Российской Федерации 1-3 класса – кожаные) черного цвета;

обувь зимняя на меху черного цвета;

обувь демисезонная черного цвета.

16. При парадной форме одежды разрешается носить:

парадную зимнюю форму одежды без перчаток шерстяных черного цвета;

брюки шерстяные темно-зеленого цвета вместо юбки шерстяной темно-зеленого цвета при зимней форме одежды;

блузку женскую (на поясе) белого цвета (с длинными рукавами с галстуком, с короткими рукавами без галстука) без жакета при летней форме одежды;

галстук-бант темно-зеленого цвета вместо галстука темно-зеленого цвета.

17. Повседневная летняя форма одежды:

пилотка шерстяная темно-зеленого цвета;

жакет шерстяной темно-зеленого цвета;

юбка шерстяная темно-зеленого цвета;

блузка женская (на поясе) фисташкового цвета;

галстук темно-зеленого цвета;

обувь черного цвета.

18. Повседневная зимняя форма одежды:

шапка меховая (женская) из овчины темно-зеленого цвета;

куртка зимняя зеленого цвета;
 жакет шерстяной темно-зеленого цвета;
 юбка шерстяная темно-зеленого цвета;
 блузка женская (на поясе) фисташкового цвета;
 галстук темно-зеленого цвета;
 кашне темно-зеленого цвета;

перчатки шерстяные (для действительных государственных советников Российской Федерации 1-3 класса, государственных советников Российской Федерации 1-3 класса – кожаные) черного цвета;

обувь зимняя на меху черного цвета;
 обувь демисезонная черного цвета.

19. При повседневной форме одежды разрешается носить:

повседневную зимнюю форму одежды без перчаток черного цвета;
 куртку шерстяную повседневную темно-зеленого цвета вместо жакета шерстяного темно-зеленого цвета;

брюки шерстяные темно-зеленого цвета вместо юбки шерстяной темно-зеленого цвета при летней или зимней форме одежды;

блузку женскую (на поясе) фисташкового цвета при летней или зимней форме одежды;

блузку женскую (на поясе) фисташкового цвета (с длинными рукавами с галстуком, с короткими рукавами без галстука) без жакета при летней форме одежды;

галстук-бант темно-зеленого цвета вместо галстука темно-зеленого цвета;

свитер (джерсер) шерстяной повседневный темно-зеленого цвета вместо жакета шерстяного темно-зеленого цвета с футболкой темно-зеленого цвета и с брюками шерстяными темно-зеленого цвета.

20. Специальная форма одежды состоит из сигнального жилета.

IV. Случаи ношения форменной одежды федеральными государственными гражданскими служащими центрального аппарата Федерального агентства и МТУ Федерального агентства

21. Ношение форменной одежды федеральными государственными гражданскими служащими центрального аппарата Федерального агентства и МТУ Федерального агентства предусмотрено в следующих случаях:

парадная форма одежды – при получении государственных наград, в дни государственных праздников Российской Федерации, 20 мая – Всемирный день метрологии, 14 октября – Всемирный день стандартов, при встрече делегаций, на торжественных мероприятиях, при присвоении классного чина государственной гражданской службы Российской Федерации;

повседневная форма одежды – при исполнении служебных обязанностей во всех остальных случаях;

специальная форма - при осуществлении контрольных (надзорных) мероприятий поверх повседневной формы одежды.

22. Федеральным государственным гражданским служащим центрального аппарата Федерального агентства и МТУ Федерального агентства разрешается носить гражданскую одежду во внеслужебное время при следовании на службу и со службы, а также в служебное время по решению руководителя Федерального агентства.

23. Запрещается:

- ношение предметов форменной одежды неустановленных образцов;
- ношение форменной одежды лицами, которым не присвоены классные чины государственной гражданской службы Российской Федерации;
- ношение поврежденных предметов форменной одежды и обуви;
- смешение предметов форменной и гражданской одежды.