



МИНИСТЕРСТВО КУЛЬТУРЫ  
РОССИЙСКОЙ ФЕДЕРАЦИИ

МИНИСТЕРСТВО ЮСТИЦИИ РОССИЙСКОЙ ФЕДЕРАЦИИ

ЗАРЕГИСТРИРОВАНО

Регистрационный № 68915

от "20" июля 2022 г.

## ПРИКАЗ

от 16 декабря 2021 г.

Москва

№ 2128

**Об утверждении требований к осуществлению деятельности и градостроительным регламентам в границах территории объекта культурного наследия федерального значения – достопримечательное место «Место битвы войск Александра Невского со шведами в 1240 г.», расположенного по адресу: Санкт-Петербург, пос. Усть-Ижора, берег р. Невы**

В соответствии с подпунктом 1 пункта 3 статьи 5.1. Федерального закона от 25 июня 2002 г. № 73-ФЗ «Об объектах культурного наследия (памятниках истории и культуры) народов Российской Федерации» (Собрание законодательства Российской Федерации, 2002, № 26, ст. 2519; 2014, № 43, ст. 5799) и подпунктом 5.2.29 пункта 5 Положения о Министерстве культуры Российской Федерации, утвержденного постановлением Правительства Российской Федерации от 20 июля 2011 г. № 590 (Собрание законодательства Российской Федерации, 2011, № 31, ст. 4758), п р и к а з ы в а ю:

1. Утвердить:

1.1. Требования к осуществлению деятельности и градостроительным регламентам в границах территории объекта культурного наследия федерального значения – достопримечательное место «Место битвы войск Александра Невского со шведами в 1240 г.», расположенного по адресу: Санкт-Петербург, пос. Усть-Ижора, берег р. Невы, согласно приложению № 1 к настоящему приказу;

1.2. Карту (схему) требований к осуществлению деятельности и градостроительным регламентам в границах территории объекта

культурного наследия федерального значения – достопримечательное место «Место битвы войск Александра Невского со шведами в 1240 г.», расположенного по адресу: Санкт-Петербург, пос. Усть-Ижора, берег р. Невы, согласно приложению № 2 к настоящему приказу.

2. Контроль за исполнением настоящего приказа возложить на первого заместителя Министра культуры Российской Федерации С.Г.Обрывалина.

Министр



О.Б.Любимова

**Требования к осуществлению деятельности и градостроительным регламентам в границах территории объекта культурного наследия федерального значения – достопримечательное место «Место битвы войск Александра Невского со шведами в 1240 г.», расположенного по адресу: Санкт-Петербург, пос. Усть-Ижора, берег р. Невы**

В границах территории объекта культурного наследия федерального значения – достопримечательное место «Место битвы войск Александра Невского со шведами в 1240 г.» (далее – достопримечательное место) выделены 3 режима использования территории: РДМ 1, РДМ 2, РДМ 3.

Раздел I. Требования в границах режима РДМ 1.

1. Режим РДМ 1 разделяется на 4 участка:

1.1. РДМ 1.1, РДМ 1.2 - территории, занятые жилой застройкой;

1.2. РДМ 1.3, РДМ 1.4 - территории общественного использования.

2. В границах участков РДМ 1.1, РДМ 1.2, РДМ 1.3, РДМ 1.4 разрешается:

2.1. Проведение работ, направленных на обеспечение сохранности особенностей достопримечательного места, подлежащих обязательному сохранению;

2.2. Ремонт, капитальный ремонт, реконструкция, модернизация существующих объектов капитального строительства и объектов инфраструктуры с приведением внешнего облика зданий в соответствие с требованиями к градостроительным регламентам, указанными в пунктах 4 и 5 настоящего раздела;

2.3. Возведение новых объектов капитального строительства в соответствии с требованиями к градостроительным регламентам, указанными в пунктах 4 и 5 настоящего раздела при сохранении доминантной

в пунктах 4 и 5 настоящего раздела при сохранении доминантной роли церкви Святого благоверного князя Александра Невского в окружающей среде;

#### 2.4. Требования к застройке:

2.4.1. Размещение объектов капитального строительства по исторически сложившимся линиям застройки;

2.4.2. Устройство скатных крыш без переломов, вальмовых (угол наклона ската - до 30°);

2.4.3. Применение металлических, или композитных материалов серых цветовых оттенков для кровельных покрытий;

2.4.4. Применение строительных материалов - дерево, кирпич, бетон с наружной отделкой; отделочных материалов - дерево, штукатурка с последующей окраской, лицевой кирпич;

2.4.5. Устройство венчающего карниза по периметру фасадов, устройство оконных проемов прямоугольной конфигурации, или прямоугольных с лучковым/полуциркульным завершением;

2.4.6. Применение естественных цветов в колористическом решении фасадов - оттенки натурального дерева или кирпича, побелка, окраска неяркими оттенками охристого (желтого), коричневого, голубого, зеленого, серого цветов.

2.5. Проведение земляных, мелиоративных, хозяйственных и иных работ с соблюдением требований законодательства Российской Федерации в области охраны объектов археологического наследия на основе документации, содержащей раздел об обеспечении сохранности объекта (объектов) культурного наследия, или о проведении спасательных археологических полевых работ, либо плана проведения спасательных археологических полевых работ, включающих оценку воздействия проводимых работ на указанный объект культурного наследия, согласованных с уполномоченным органом охраны объектов культурного наследия;

2.6. Ремонт, реконструкция и прокладка подземных инженерных коммуникаций, необходимых для сохранения и функционирования

существующей и проектируемой застройки с последующим благоустройством территории;

2.7. Капитальный ремонт, реконструкция существующих улиц и проездов, организация открытых парковок на специально отведенных площадках с расчетным количеством парковочных мест при сохранении ценных элементов исторической планировочной структуры, включенных в предмет охраны достопримечательного места;

2.8. Использование традиционных материалов (камень, дерево) или имитирующих натуральные материалы при покрытии дорожек, площадок, тротуаров;

2.9. Организация водоотведения дождевых и талых вод;

2.10. Установка малых архитектурных форм (устройства для оформления озеленения, скамьи, мусорные контейнеры, урны, элементы освещения и осветительное оборудование);

2.11. Проведение работ по благоустройству и озеленению территории;

2.12. Установка информационных надписей, информационных стендов и указателей, связанных с экспонированием и популяризацией объектов культурного наследия;

2.13. Параметры рекламного (информационного) поля отдельно стоящих рекламных и информационных конструкций, за исключением рекламных и информационных тумб, не должны превышать следующих значений: ширина - 1,8 м, высота - 1,8 м;

2.14. Параметры формата рекламного (информационного) поля рекламных и информационных тумб не должны превышать следующих значений: ширина - 1,4 м, высота - 3 м.

3. В границах участков РДМ 1.1, РДМ 1.2, РДМ 1.3, РДМ 1.4 запрещается:

3.1. Проведение работ, изменяющих ценные особенности и характеристики достопримечательного места, подлежащие обязательному сохранению;

3.2. Проведение работ, изменяющих рельеф и гидрологический режим территории. Настоящий запрет не распространяется на случаи сохранения и восстановления (регенерации) природной среды объекта (объектов) культурного наследия;

3.3. Применение в архитектурном решении фасадов искусственных отделочных материалов с глянцевой поверхностью, диссонирующих к традиционным отделочным материалам (сайдинг, керамогранит, панели из стекла, силикатный кирпич), яркие открытые цвета в отделке фасадов, площадь остекления фасадов более 30%, устройство террас;

3.4. Прокладка инженерных коммуникаций надземным способом, за исключением линии освещения;

3.5. Строительство и размещение объектов капитального строительства производственного назначения, использование существующих объектов капитального строительства для производственной деятельности (взрывоопасных и пожароопасных предприятий);

3.6. Установка кондиционеров, антенн и иного инженерного оборудования на фасадах зданий, выходящих на территории общего пользования;

3.7. Установка по границам земельных участков глухих ограждений из железобетона, профилированного металла.

4. Требования в границах участков РДМ 1.1, РДМ 1.2.

4.1. Виды разрешенного использования земельных участков:

4.1.1. Садоводство;

4.1.2. Для ведения личного подсобного хозяйства (приусадебные земельные участки);

4.1.3. Для индивидуального жилищного строительства;

4.1.4. Обслуживание жилой застройки;

4.1.5. Общественное использование объектов капитального строительства;

4.1.6. Земельные участки общего назначения (ведение садоводства и огородничества).

4.2. Минимальная площадь формируемых земельных участков для размещения индивидуального жилого дома - не менее 600 кв.м;

4.3. Минимальные отступы зданий, строений, сооружений от границ земельных участков - 3 м;

4.4. Максимальная высота объектов капитального строительства - 10 м;

4.5. Максимальное количество этажей надземной части объекта капитального строительства - 2 этажа;

4.6. Максимальная площадь жилой застройки - не более 350 кв.м;

4.7. Максимальная высота ограждений земельных участков - 1,8 м.

Тип - решетчатые, секционные на столбах.

5. Требования в границах участков РДМ 1.3, РДМ 1.4.

5.1. Виды разрешенного использования земельных участков:

5.1.1. Общественное использование объектов капитального строительства;

5.1.2. Предпринимательство;

5.1.3. Отдых (рекреация);

5.1.4. Земельные участки общего пользования.

5.2. Минимальная площадь формируемых земельных участков для размещения индивидуального жилого дома - не менее 600 кв.м;

5.3. Минимальные отступы зданий, строений, сооружений от границ земельных участков - 3 м;

5.4. Максимальная высота объектов капитального строительства от уровня земли до карниза - 10 м, до конька крыши - 12 м;

5.5. Максимальное количество этажей надземной части объекта капитального строительства - 2 этажа;

5.6. Максимальная площадь жилой застройки - не более 350 кв.м;

5.7. Максимальная высота ограждений земельных участков - 0,6 м.

Тип - решетчатые, секционные на столбах.

## Раздел II. Требования в границах режима РДМ 2.

6. В границах режима РДМ 2 (территории мемориального ландшафта) разрешается:

6.1. Проведение работ, направленных на изучение, мониторинг, обеспечение сохранности особенностей достопримечательного места, подлежащих обязательному сохранению;

6.2. Проведение земляных, мелиоративных, хозяйственных и иных работ с соблюдением требований законодательства Российской Федерации в области охраны объектов археологического наследия на основе документации, содержащей раздел об обеспечении сохранности объекта (объектов) культурного наследия, или о проведении спасательных археологических полевых работ, либо плана проведения спасательных археологических полевых работ, включающих оценку воздействия проводимых работ на указанный объект культурного наследия, согласованных с органом охраны объектов культурного наследия;

6.3. Проведение работ, направленных на сохранение природного ландшафта, ценных характеристик, отнесенных к предмету охраны достопримечательного места, в том числе культурного слоя, элементов исторической планировочной структуры и ландшафтно-композиционной структуры, прибрежного ландшафта левого берега р. Невы, берегов р. Ижоры, круговых панорам, локальных видов, сложившихся условий обзора панорам;

6.4. Проведение работ по укреплению береговых склонов р. Невы и р. Ижоры;

6.5. Установка информационных надписей, информационных стендов и указателей, связанных с экспонированием и популяризацией объектов культурного наследия;

6.6. Устройство видовых площадок на участках, с которых открываются панорамы и видовые раскрытия, включенные в предмет охраны достопримечательного места;



6.7. Прокладка инженерных коммуникаций подземным способом с последующим благоустройством нарушенных земель.

7. Виды разрешенного использования земельных участков:

7.1. Отдых (рекреация);

7.2. Общее пользование водными объектами;

7.3. Земельные участки общего пользования;

7.4. Охрана природных территорий.

8. В границах режима РДМ 2 запрещается:

8.1. Проведение работ, изменяющих существующий рельеф и гидрологический режим территории. Настоящий запрет не распространяется на случаи сохранения и восстановления (регенерации) природной среды объекта (объектов) культурного наследия;

8.2. Вырубка древесных и древесно-кустарниковых растений, имеющих возраст старше 25 лет, за исключением рубок, направленных на сохранение исторической системы озеленения;

8.3. Строительство объектов капитального строительства;

8.4. Проведение работ, оказывающих негативное воздействие на природный ландшафт, создающих угрозу экологической и пожарной безопасности;

8.5. Прокладка инженерных коммуникаций надземным способом, за исключением линии освещения;

8.6. Организация автомобильных стоянок для хранения автотранспорта;

8.7. Установка глухих (сплошных) ограждений;

8.8. Установка средств наружной рекламы.

Раздел III. Требования в границах режима РДМ 3.

9. В границах режима РДМ 3 (территории культурного развития и мемориального ландшафта) разрешается:

9.1. Проведение работ по сохранению объектов культурного наследия;

9.2. Проведение работ, направленных на изучение, мониторинг, обеспечение сохранности особенностей достопримечательного места, подлежащих обязательному сохранению;

9.3. Проведение работ, направленных на сохранение природного ландшафта, ценных характеристик, отнесенных к предмету охраны достопримечательного места, в том числе культурного слоя, элементов исторической планировочной структуры и ландшафтно-композиционной структуры, локальных видов, ценных элементов застройки;

9.4. Ремонт, реконструкция и прокладка подземных инженерных коммуникаций, необходимых для сохранения и функционирования объектов культурного наследия, выявленных объектов культурного наследия с последующим благоустройством территории;

9.5. Установка информационных надписей, информационных стендов и указателей, связанных с экспонированием и популяризацией объектов культурного наследия. Параметры формата информационного поля отдельно стоящих информационных конструкций, за исключением информационных тумб, не должны превышать следующих значений:

9.5.1. ширина - 1,8 м, высота - 1,8 м;

9.5.2. параметры информационного поля информационных тумб не должны превышать следующих значений: ширина - 1,4 м, высота - 3 м;

9.6. Проведение земляных, мелиоративных, хозяйственных и иных работ с соблюдением требований законодательства Российской Федерации в области охраны объектов археологического наследия на основе документации, содержащей раздел об обеспечении сохранности объекта (объектов) культурного наследия, либо плана проведения спасательных археологических полевых работ, включающих оценку воздействия проводимых работ на указанный объект культурного наследия, согласованных с региональным органом охраны объектов культурного наследия;

9.7. Виды разрешенного использования земельных участков:

9.7.1. Общественное использование объектов капитального строительства;

9.7.2. Отдых (рекреация);

9.7.3. Земельные участки общего пользования.

10. В границах режима РДМ 3 запрещается:

10.1. Строительство объектов капитального строительства, увеличение объемно-пространственных характеристик существующих объектов капитального строительства;

10.2. Прокладка инженерных коммуникаций надземным способом, за исключением линии освещения;

10.3. Организация автомобильных стоянок для хранения автотранспорта;

10.4. Установка глухих (сплошных) ограждений;

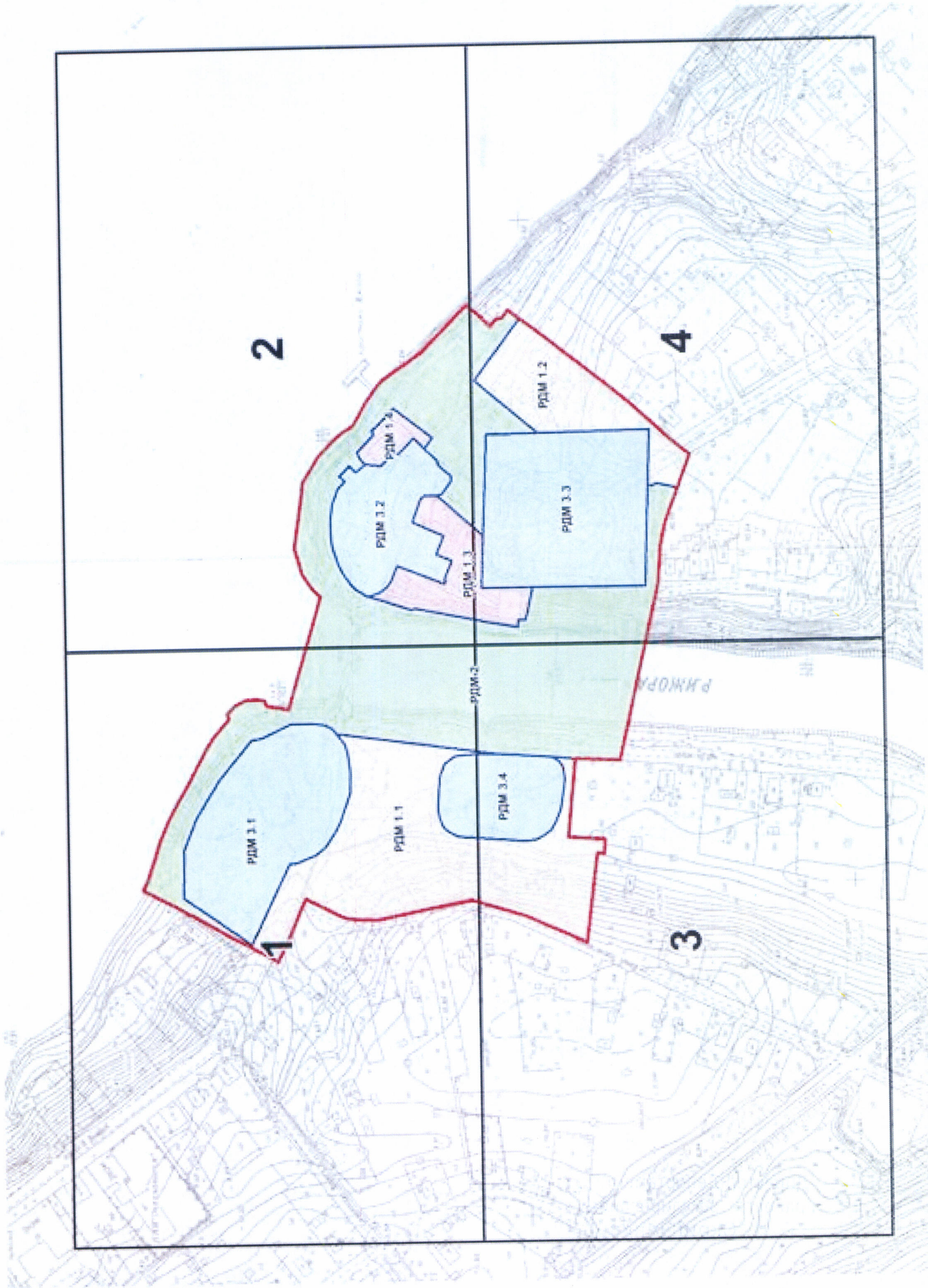
10.5. Установка средств наружной рекламы.

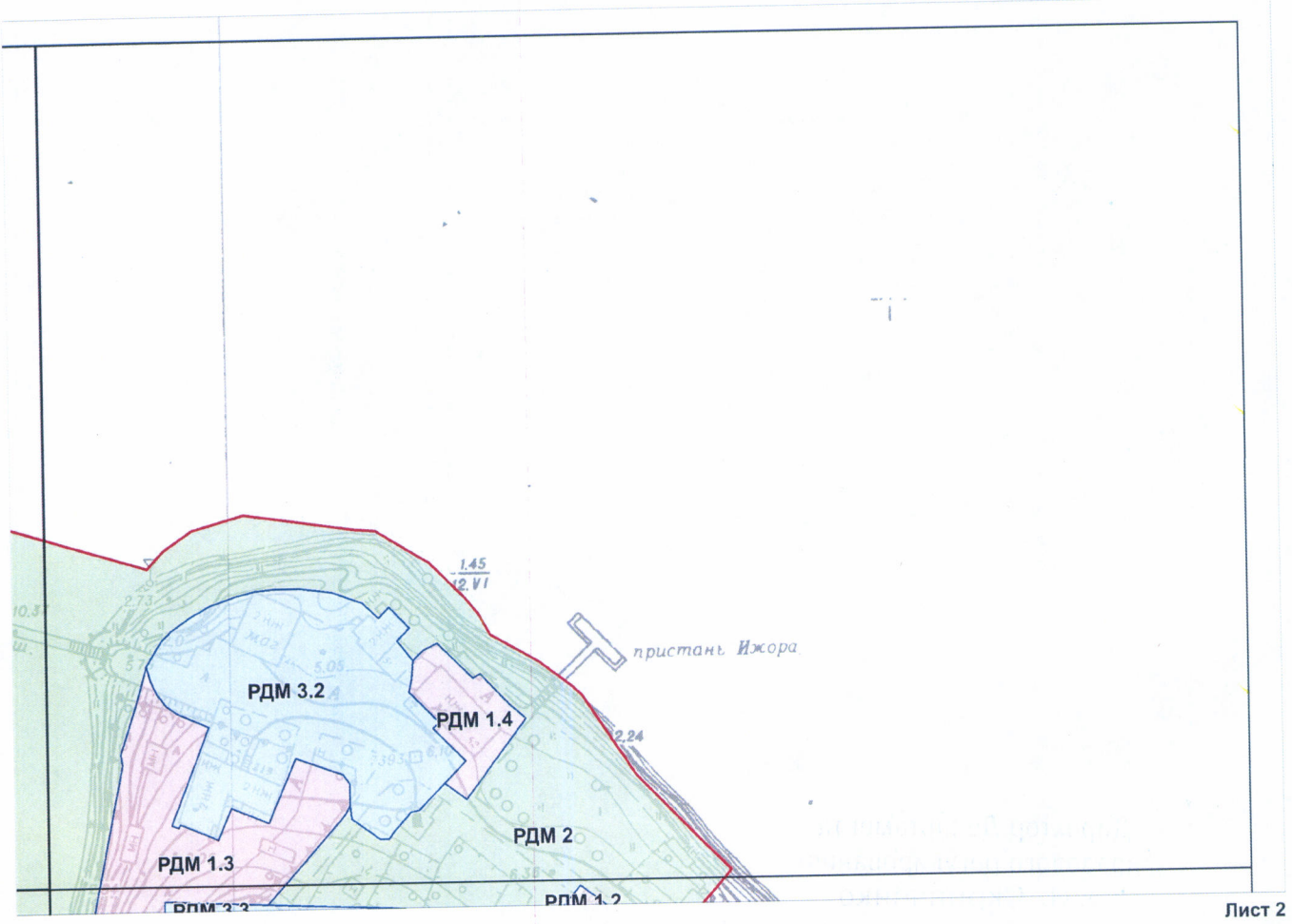
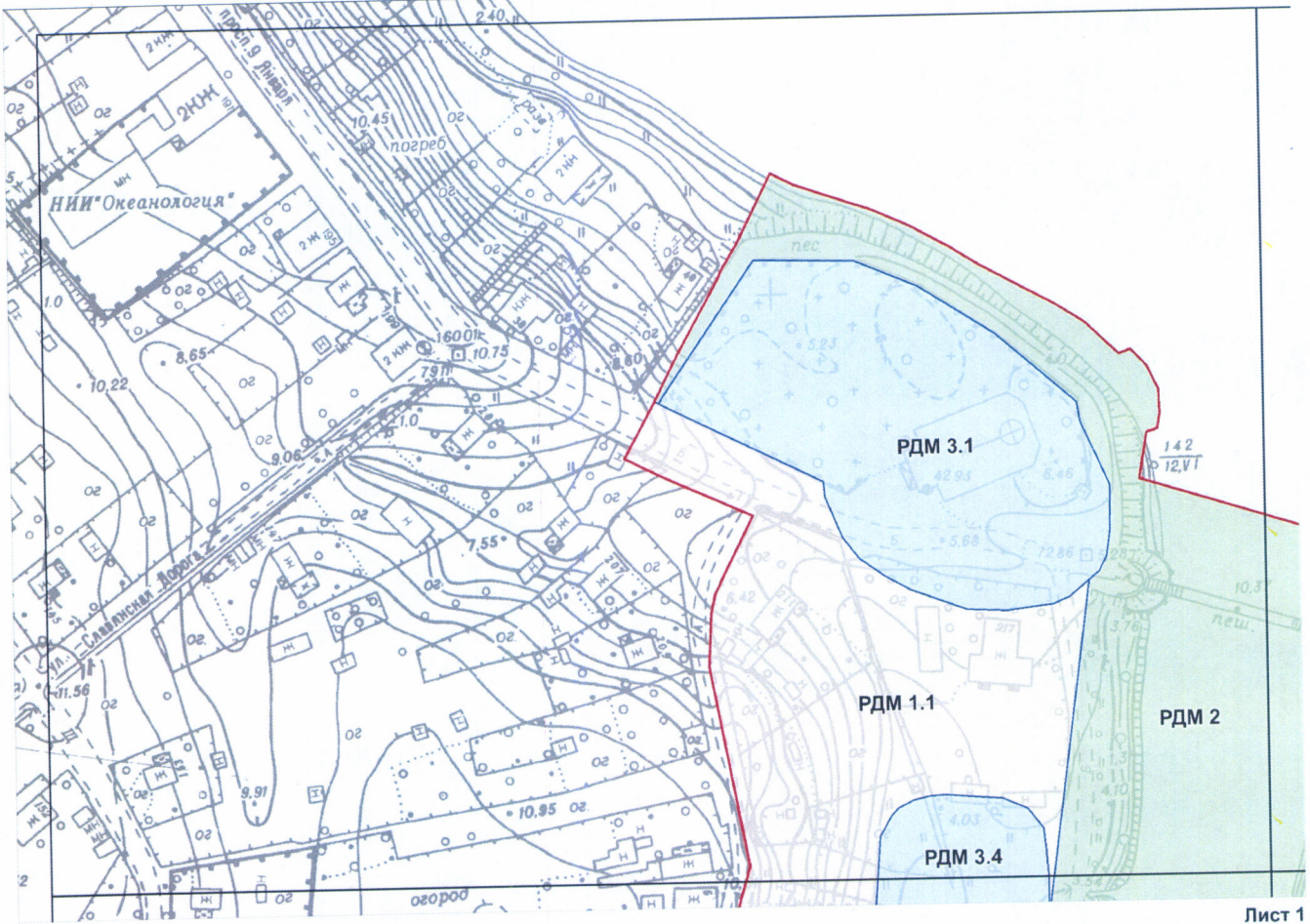
---

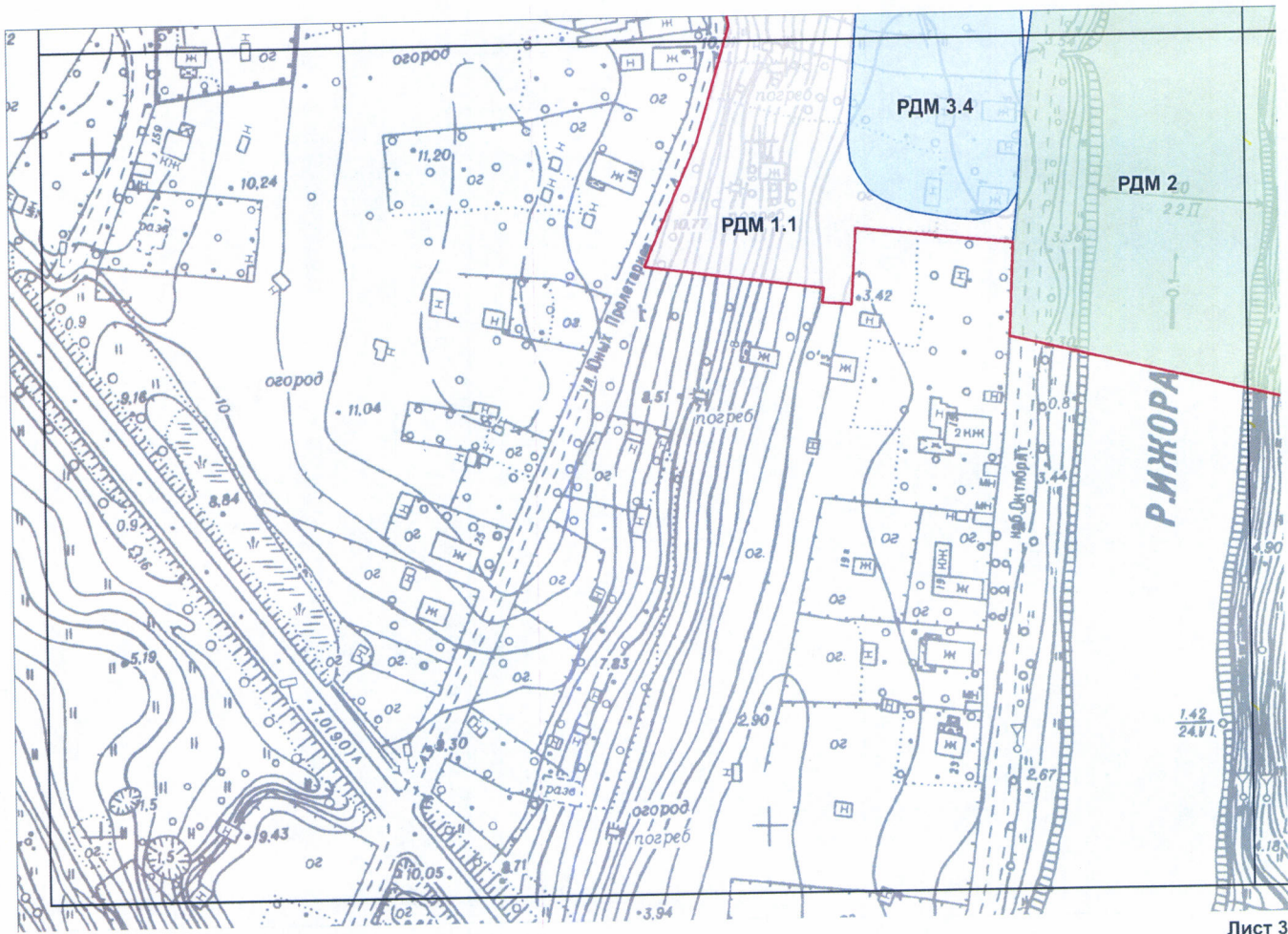
Приложение № 2  
к приказу Министерства культуры  
Российской Федерации  
от «16» декабря 2021 г. № 2128

**Карта (схема)**

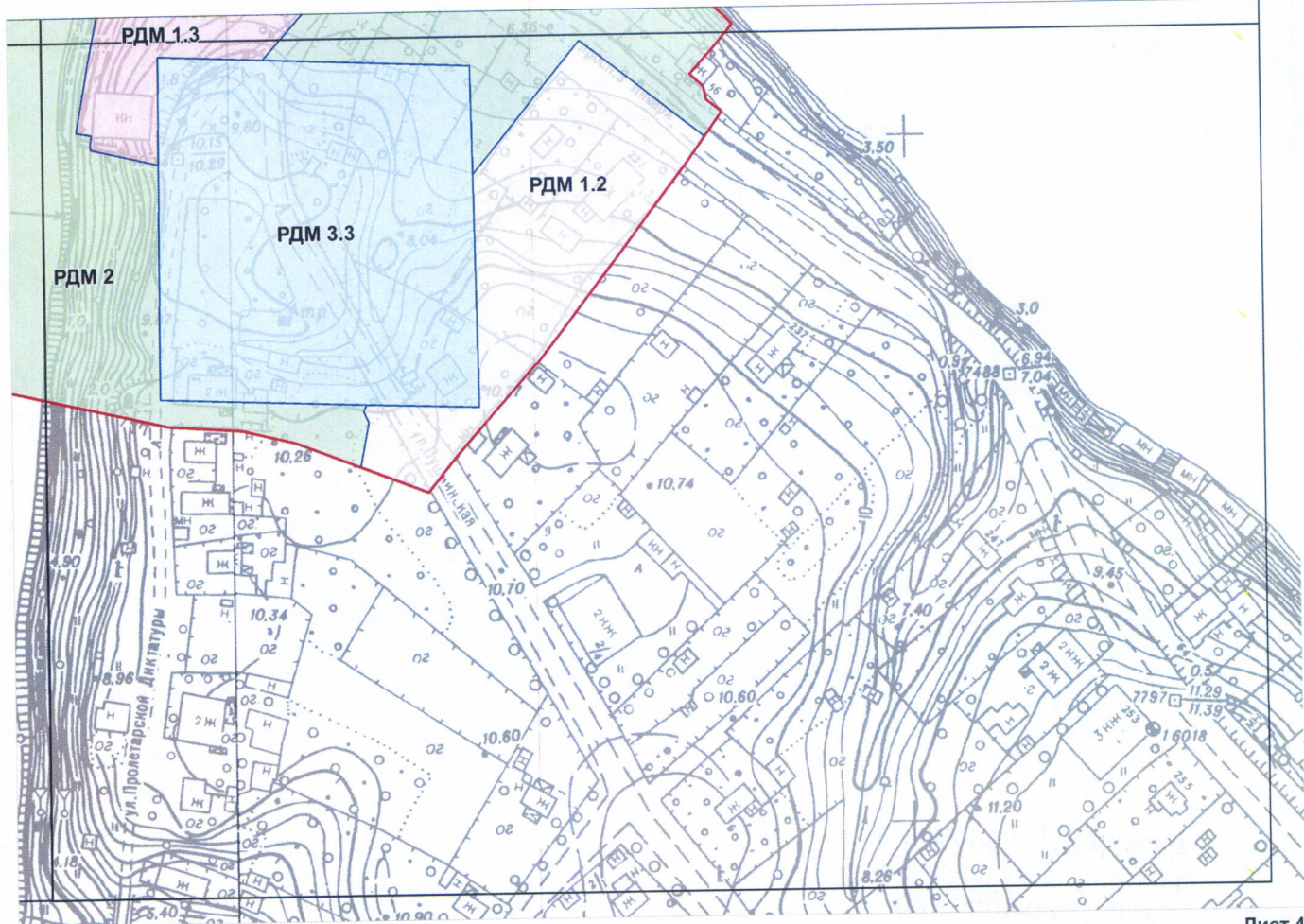
**требований к осуществлению деятельности и градостроительным регламентам в границах территории объекта культурного наследия федерального значения – достопримечательное место «Место битвы войск Александра Невского со шведами в 1240 г.», расположенного по адресу: Санкт-Петербург, пос. Усть-Ижора, берег р. Невы**





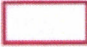
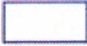

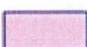




Лист 3



Лист 4

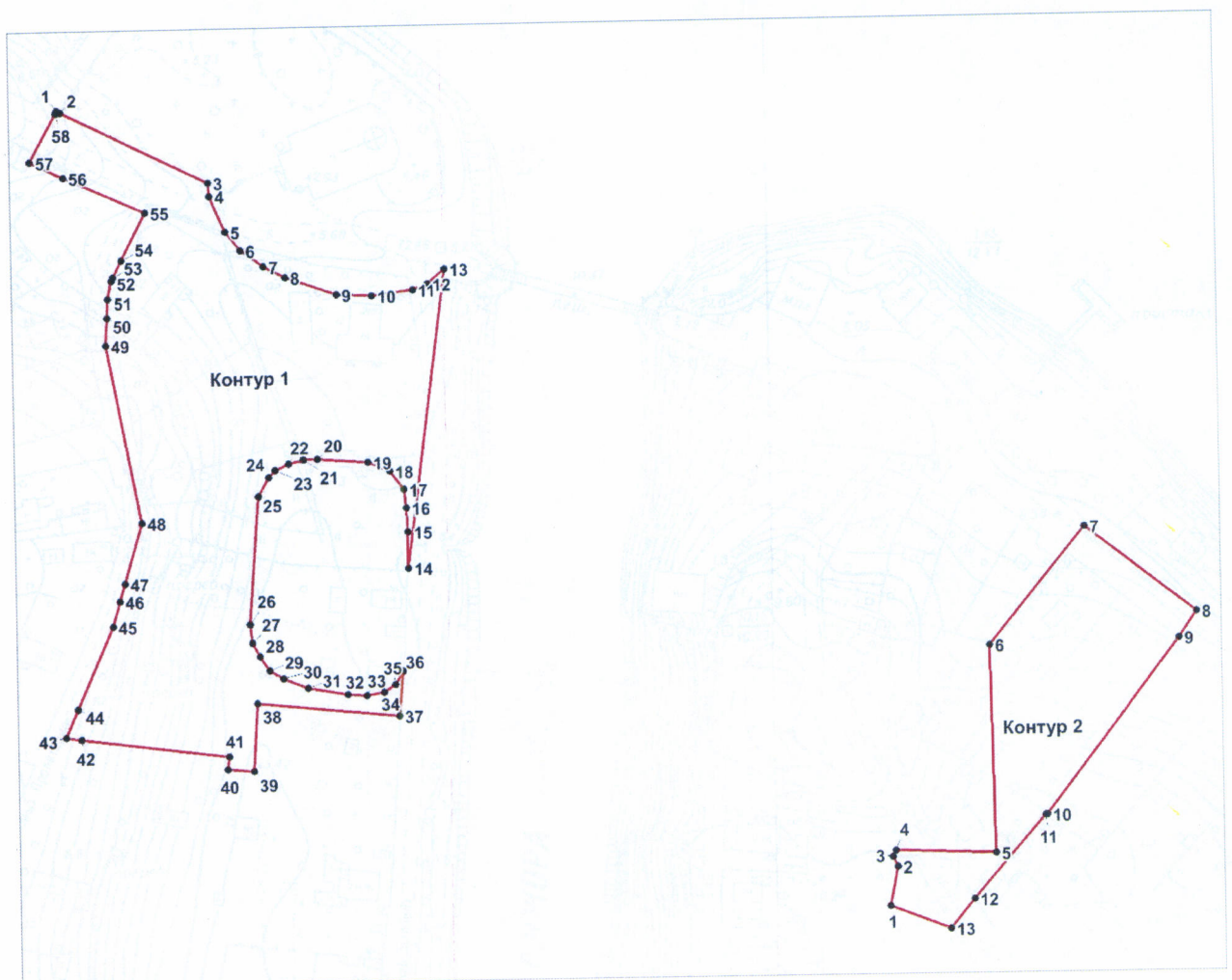
Условные обозначения к карте (схеме) требований к осуществлению деятельности и градостроительным регламентам в границах территории объекта культурного наследия федерального значения – достопримечательное место «Место битвы войск Александра Невского со шведами в 1240 г.», расположенного по адресу: Санкт-Петербург, пос. Усть-Ижора, берег р. Невы

-  границы территории;
-  границы регламентных участков;
-  регламентные участки РДМ 1.1, РДМ 1.2;
-  регламентные участки РДМ 1.3, РДМ 1.4;
-  регламентный участок РДМ 2;
-  регламентные участки РДМ 3.1, РДМ 3.2, РДМ 3.3, РДМ 3.4;



Приложение  
к карте (схеме) требований к осуществлению  
деятельности и градостроительным  
регламентам в границах территории объекта  
культурного наследия федерального значения –  
достопримечательное место «Место битвы  
войск Александра Невского со шведами  
в 1240 г.», расположенного по адресу:  
Санкт-Петербург, пос. Усть-Ижора,  
берег р. Невы, утвержденной приказом  
Министерства культуры Российской Федерации  
от «16» декабря 2021 г. № 2128

Карта (схема) участков РДМ 1.1, РДМ 1.2



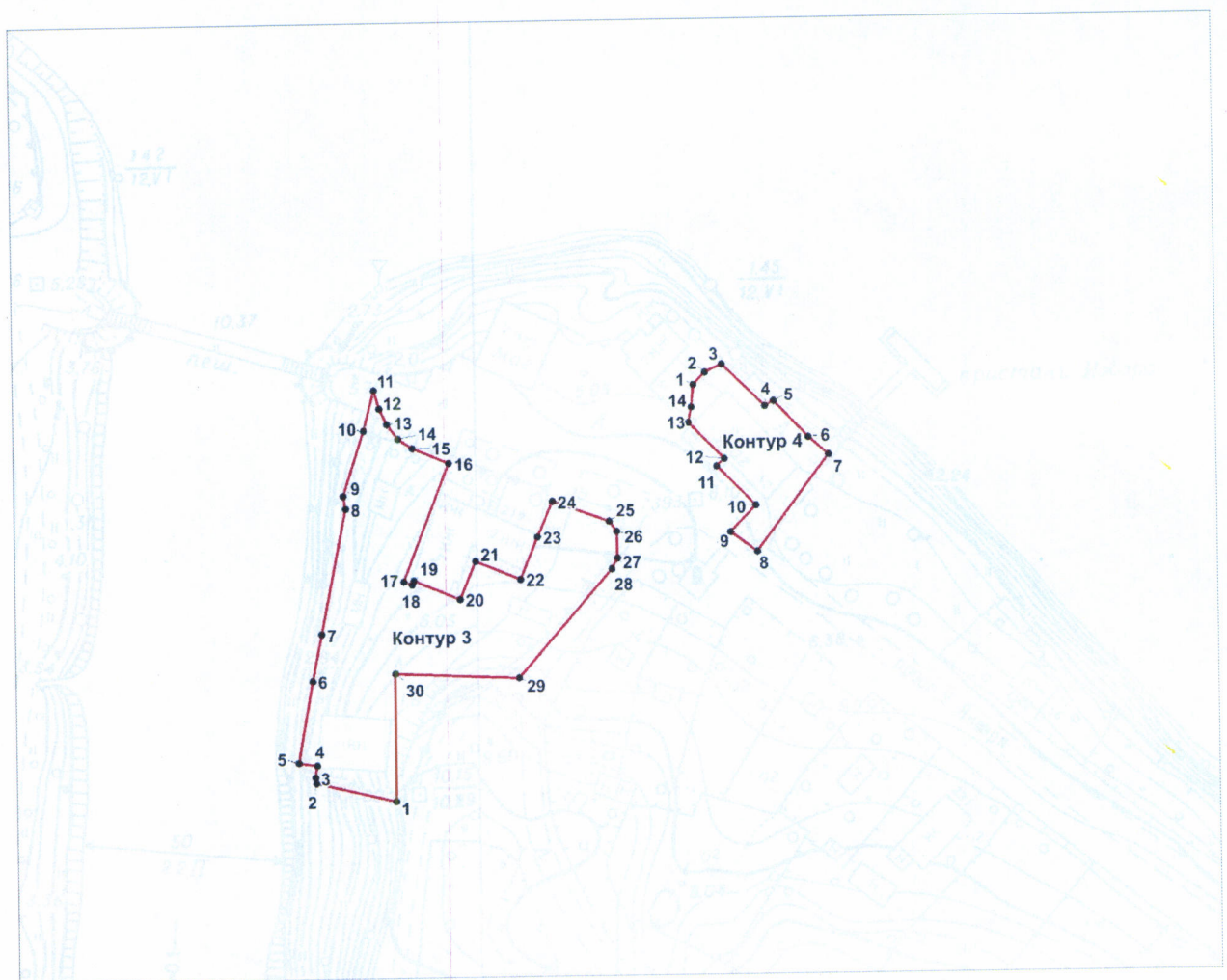
**Перечень координат поворотных (характерных) точек  
участков РДМ 1.1, РДМ 1.2**

Обозначение характерных точек границ	Координаты поворотных (характерных) точек в местной системе координат (МСК-47) Метод определения координат – геодезический метод, средняя квадратическая погрешность положения характерной (поворотной) точки $Mt=0.1$ м	
	X	Y
<b>Контур 1</b>		
1	79769.7	129765.18
2	79769.13	129766.39
3	79745.48	129814.81
4	79741.05	129815.22
5	79729.27	129820.23
6	79723.04	129825.1
7	79717.72	129832.71
8	79713.98	129839.82
9	79707.94	129856.81
10	79707.46	129868.46
11	79709.16	129882.14
12	79711.06	129886.86
13	79715.75	129892.7
14	79618.05	129879.3
15	79630.04	129879.29
16	79637.82	129878.74
17	79643.83	129878.03
18	79649.82	129873.43
19	79652.84	129866.16
20	79654.19	129849.53
21	79653.96	129844.9
22	79652.74	129839.95
23	79650.65	129835.55
24	79648.37	129833.33
25	79642.34	129829.82
26	79600.33	129826.48
27	79594.29	129827.19

28	79589.72	129829.53
29	79585.16	129832.83
30	79582.42	129837.24
31	79579.17	129845.31
32	79576.84	129858.6
33	79576.44	129864.69
34	79577.45	129870.52
35	79579.88	129874.28
36	79584.36	129876.95
37	79569.66	129875.4
38	79574.52	129828.44
39	79552.22	129827
40	79552.93	129818.29
41	79557.06	129818.87
42	79563.42	129770.19
43	79564.15	129765
44	79573.46	129769.11
45	79600.36	129781.08
46	79608.6	129783.55
47	79614.35	129785.27
48	79634.31	129791.26
49	79692.65	129780.15
50	79701.61	129780.65
51	79707.81	129781.04
52	79713.81	129782.31
53	79715	129782.93
54	79720.47	129785.76
55	79736.01	129793.81
56	79747.91	129766.93
57	79753.33	129756.03
58	79768.92	129764.77
1	79769.7	129765.18
<b>Конгур 2</b>		
1	79504.79	130037.69
2	79517.69	130040.28
3	79520.99	130038.73
4	79522.99	130039.69

5	79521.73	130072.89
6	79589.74	130071.8
7	79628.24	130103.78
8	79599.85	130140.71
9	79591.43	130134.69
10	79534.1	130090.21
11	79534	130089.67
12	79506.86	130065.51
13	79497.17	130057.58
1	79504.79	130037.69

Карта (схема) участков РДМ 1.3, РДМ 1.4

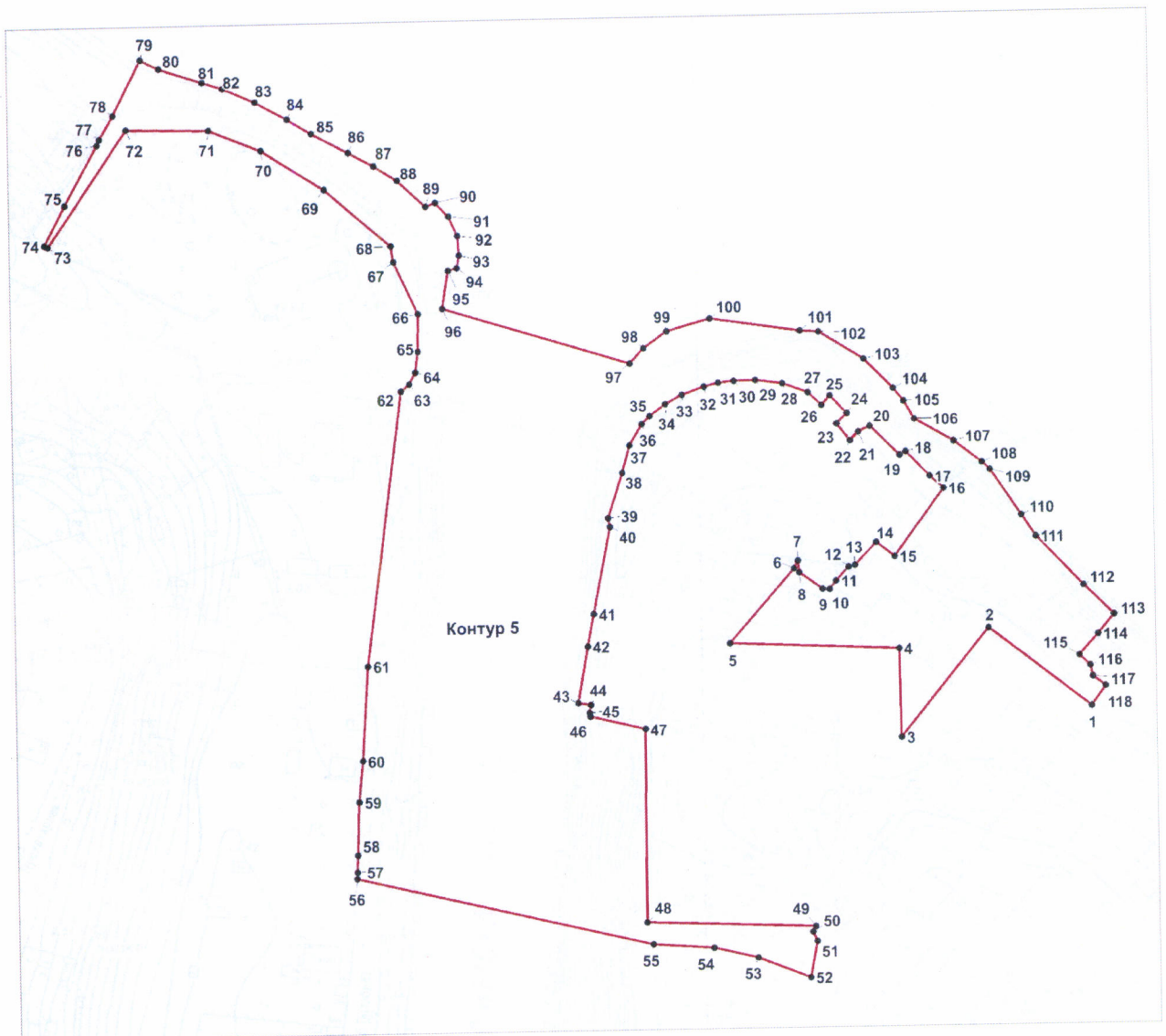


**Перечень координат поворотных (характерных) точек границ  
участков РДМ 1.3, РДМ 1.4**

Обозначение характерных точек границ	Координаты поворотных (характерных) точек в местной системе координат (МСК-47) Метод определения координат – геодезический метод, средняя квадратическая погрешность положения характерной (поворотной) точки $Mt=0.1$ м	
	X	Y
<b>Контур 3</b>		
1	79594	129979.31
2	79598.7	129959.49
3	79600.06	129959.28
4	79602.96	129959.73
5	79603.71	129955.21
6	79623.75	129958.89
7	79635.33	129961.26
8	79666.04	129967.56
9	79669.25	129967.05
10	79685.29	129972.28
11	79695.13	129974.99
12	79690.65	129976.26
13	79686.78	129978.12
14	79683.26	129980.85
15	79680.86	129984.38
16	79677.03	129993.41
17	79647.98	129981.89
18	79647.21	129984
19	79648.17	129984.43
20	79643.53	129995.86
21	79652.77	129999.77
22	79648.2	130010.97
23	79658.48	130015.34
24	79667.23	130019.17
25	79662.18	130033.36
26	79659.57	130035.15
27	79653.1	130035.26

28	79650.5	130033.92
29	79624	130010.31
30	79625.33	129979.5
1	79594	129979.31
<b>Контур 4</b>		
1	79695.53	130054.66
2	79698.49	130057.69
3	79700.51	130061.91
4	79690.08	130072.52
5	79691.32	130074.63
6	79682.42	130083.21
7	79678.01	130088.24
8	79654.22	130070.18
9	79659.15	130063.6
10	79665.65	130070.02
11	79675.46	130060.33
12	79677.26	130062.26
13	79686.26	130053.4
14	79690	130054.15
1	79695.53	130054.66

## Карта (схема) режима РДМ 2



**Перечень координат поворотных (характерных) точек границ  
режима РДМ 2**

Обозначение характерных точек границ	Координаты поворотных (характерных) точек в местной системе координат (МСК-47) Метод определения координат – геодезический метод, средняя квадратическая погрешность положения характерной (поворотной) точки $Mt=0.1$ м	
	X	Y
<b>Контур 5</b>		
1	79599.85	130140.71
2	79628.24	130103.78
3	79589.74	130071.8
4	79621.35	130071.3

5	79624	130010.31
6	79650.5	130033.92
7	79653.1	130035.26
8	79649	130035.74
9	79642.95	130044.06
10	79642.89	130046.67
11	79645.86	130048.98
12	79650.73	130053.5
13	79651.26	130055.82
14	79659.15	130063.6
15	79654.22	130070.18
16	79678.01	130088.24
17	79682.42	130083.21
18	79691.32	130074.63
19	79690.08	130072.52
20	79700.51	130061.91
21	79698.49	130057.69
22	79695.53	130054.66
23	79701.47	130050.03
24	79705.28	130053.75
25	79711.57	130047.68
26	79708.3	130044.6
27	79712.82	130039.83
28	79716.2	130030.56
29	79717.51	130020.76
30	79717.39	130013.04
31	79716.82	130007.46
32	79715.52	130002.35
33	79712.8	129994.33
34	79709.54	129988.3
35	79705.47	129982.46
36	79702.53	129979.57
37	79695.13	129974.99
38	79685.29	129972.28
39	79669.25	129967.05
40	79666.04	129967.56
41	79635.33	129961.26

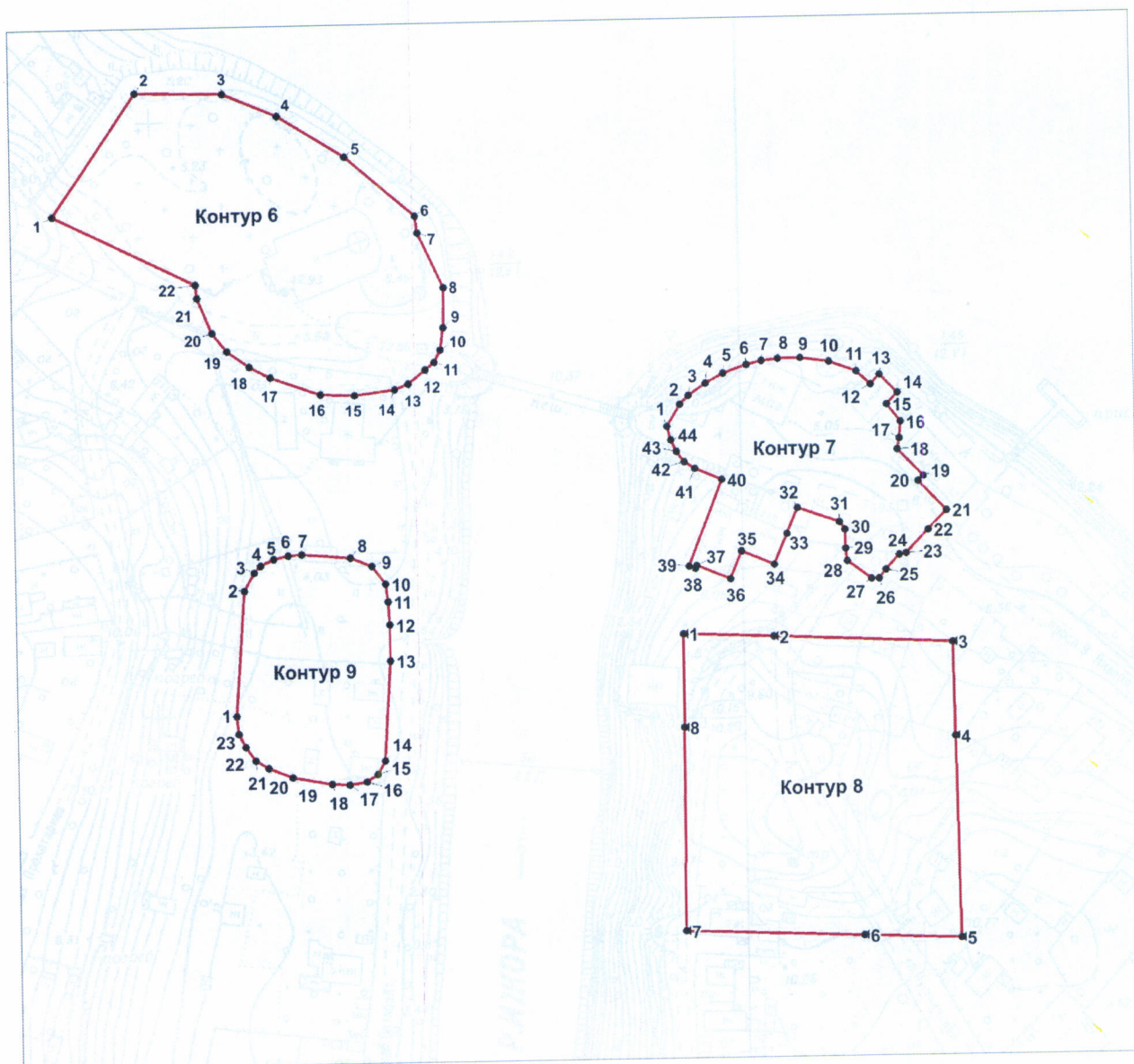


42	79623.75	129958.89
43	79603.71	129955.21
44	79602.96	129959.73
45	79600.06	129959.28
46	79598.7	129959.49
47	79594	129979.31
48	79525.3	129978.87
49	79522.99	130039.69
50	79520.99	130038.73
51	79517.69	130040.28
52	79504.79	130037.69
53	79512.06	130018.73
54	79515.84	130002.96
55	79517.39	129981.1
56	79542.28	129874.17
57	79544.62	129874.33
58	79550.61	129874.6
59	79569.66	129875.4
60	79584.36	129876.95
61	79618.05	129879.3
62	79715.75	129892.7
63	79718.18	129895.73
64	79722.31	129898.02
65	79729.71	129899.09
66	79743.1	129899.34
67	79761.67	129890.7
68	79767.27	129889.89
69	79787.71	129866.05
70	79801.82	129843.48
71	79809.55	129824.79
72	79810.27	129795.14
73	79769.13	129766.39
74	79769.7	129765.18
75	79783.77	129772.58
76	79804.83	129784.51
77	79806.95	129785.36
78	79815.43	129790.4

79	79835.05	129800.62
80	79831.76	129807.19
81	79826.6	129822.69
82	79824.25	129830.05
83	79819.24	129841.63
84	79812.98	129853.21
85	79807.66	129861.82
86	79800.62	129874.96
87	79795.77	129884.04
88	79790.45	129892.49
89	79781.06	129902.66
90	79782.31	129906.11
91	79777.46	129910.8
92	79770.57	129914.09
93	79763.53	129914.4
94	79759.15	129913.62
95	79758.21	129910.49
96	79744.75	129908.14
97	79724.12	129975.65
98	79729.41	129980.6
99	79735.21	129989.06
100	79739.59	130004.71
101	79734.74	130037.26
102	79734.27	130043.99
103	79724.41	130059.96
104	79713.92	130070.44
105	79709.31	130074.24
106	79702.84	130077.95
107	79694.75	130092.25
108	79687.18	130102.27
109	79684.51	130105.13
110	79668.07	130116.14
111	79660.56	130121.3
112	79643.03	130138.36
113	79632.33	130149.23
114	79625.49	130143.43
115	79618.01	130136.52

116	79614.32	130140.46
117	79610.42	130141.34
118	79607.01	130145.82
1	79599.85	130140.71

### Карта (схема) участков РДМ 3.1, РДМ 3.2, РДМ 3.3, РДМ 3.4



**Перечень координат поворотных (характерных) точек границ  
участков РДМ 3.1, РДМ 3.2, РДМ 3.3, РДМ 3.4**

Обозначение характерных точек границ	Координаты поворотных (характерных) точек в местной системе координат (МСК-47) Метод определения координат – геодезический метод, средняя квадратическая погрешность положения характерной (поворотной) точки $Mt=0.1$ м	
	X	Y
<b>Контур 6</b>		
1	79769.13	129766.39
2	79810.27	129795.14
3	79809.55	129824.79
4	79801.82	129843.48
5	79787.71	129866.05
6	79767.27	129889.89
7	79761.67	129890.7
8	79743.1	129899.34
9	79729.71	129899.09
10	79722.31	129898.02
11	79718.18	129895.73
12	79715.75	129892.7
13	79711.06	129886.86
14	79709.16	129882.14
15	79707.46	129868.46
16	79707.94	129856.81
17	79713.98	129839.82
18	79717.72	129832.71
19	79723.04	129825.1
20	79729.27	129820.23
21	79741.05	129815.22
22	79745.48	129814.81
1	79769.13	129766.39
<b>Контур 7</b>		
1	79695.13	129974.99
2	79702.53	129979.57

3	79705.47	129982.46
4	79709.54	129988.3
5	79712.8	129994.33
6	79715.52	130002.35
7	79716.82	130007.46
8	79717.39	130013.04
9	79717.51	130020.76
10	79716.2	130030.56
11	79712.82	130039.83
12	79708.3	130044.6
13	79711.57	130047.68
14	79705.28	130053.75
15	79701.47	130050.03
16	79695.53	130054.66
17	79690	130054.15
18	79686.26	130053.4
19	79677.26	130062.26
20	79675.46	130060.33
21	79665.65	130070.02
22	79659.15	130063.6
23	79651.26	130055.82
24	79650.73	130053.5
25	79645.86	130048.98
26	79642.89	130046.67
27	79642.95	130044.06
28	79649	130035.74
29	79653.1	130035.26
30	79659.57	130035.15
31	79662.18	130033.36
32	79667.23	130019.17
33	79658.48	130015.34
34	79648.2	130010.97
35	79652.77	129999.77
36	79643.53	129995.86
37	79648.17	129984.43
38	79647.21	129984

39	79647.98	129981.89
40	79677.03	129993.41
41	79680.86	129984.38
42	79683.26	129980.85
43	79686.78	129978.12
44	79690.65	129976.26
1	79695.13	129974.99
<b>Контур 8</b>		
1	79625.33	129979.5
2	79624	130010.31
3	79621.35	130071.3
4	79589.74	130071.8
5	79521.73	130072.89
6	79522.99	130039.69
7	79525.3	129978.87
8	79594	129979.31
1	79625.33	129979.5
<b>Контур 9</b>		
1	79600.33	129826.48
2	79642.34	129829.82
3	79648.37	129833.33
4	79650.65	129835.55
5	79652.74	129839.95
6	79653.96	129844.9
7	79654.19	129849.53
8	79652.84	129866.16
9	79649.82	129873.43
10	79643.83	129878.03
11	79637.82	129878.74
12	79630.04	129879.29
13	79618.05	129879.3
14	79584.36	129876.95
15	79579.88	129874.28
16	79577.45	129870.52
17	79576.44	129864.69
18	79576.84	129858.6

19	79579.17	129845.31
20	79582.42	129837.24
21	79585.16	129832.83
22	79589.72	129829.53
23	79594.29	129827.19
1	79600.33	129826.48

---

Director General  
Director General  
O.L. Capricornio

Director