



МИНФИН РОССИИ
ФЕДЕРАЛЬНАЯ НАЛОГОВАЯ СЛУЖБА
(ФНС России)

ПРИКАЗ

« 09 » 07 2021 г.

Москва

МИНИСТЕРСТВО ЮСТИЦИИ РОССИЙСКОЙ ФЕДЕРАЦИИ

ЗАРЕГИСТРИРОВАНО

Регистрационный № 65112

от "23" сентября 2021 г.

№ ЕД-4-21/6470

Об утверждении формы заявления о выдаче сообщения об исчисленных налоговым органом суммах транспортного налога, налога на имущество организаций, земельного налога, порядка ее заполнения и формата представления указанного заявления в электронной форме

В соответствии с пунктом 4 статьи 31 части первой Налогового кодекса Российской Федерации (Собрание законодательства Российской Федерации, 1998, № 31, ст. 3824; 2019, № 39, ст. 5375), пунктом 5 статьи 363, пунктом 6 статьи 386, пунктом 5 статьи 397 части второй Налогового кодекса Российской Федерации (Собрание законодательства Российской Федерации, 2000, № 32, ст. 3340; Официальный интернет-портал правовой информации <http://pravo.gov.ru>, 02.07.2021), на основании подпункта 5.9.37 пункта 5 Положения о Федеральной налоговой службе, утвержденного постановлением Правительства Российской Федерации от 30.09.2004 № 506 «Об утверждении Положения о Федеральной налоговой службе» (Собрание законодательства Российской Федерации, 2004, № 40, ст. 3961; 2015, № 15, ст. 2286), в целях обеспечения выдачи налогоплательщикам-организациям сообщения об исчисленных налоговым органом суммах транспортного налога, налога на имущество организаций, земельного налога, а также в связи с принятием Федерального закона от 02.07.2021 № 305-ФЗ «О внесении изменений в части первую и вторую Налогового кодекса Российской Федерации и отдельные законодательные акты Российской Федерации» (Официальный интернет-портал правовой информации <http://pravo.gov.ru>, 02.07.2021) приказываю:

1. Утвердить:

форму заявления о выдаче сообщения об исчисленных налоговым органом суммах транспортного налога, налога на имущество организаций, земельного налога согласно приложению № 1 к настоящему приказу;

порядок заполнения формы заявления о выдаче сообщения об исчисленных налоговым органом суммах транспортного налога, налога на имущество организаций, земельного налога согласно приложению № 2 к настоящему приказу;

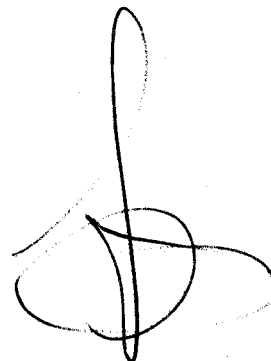
формат представления заявления о выдаче сообщения об исчисленных налоговым органом суммах транспортного налога, налога на имущество организаций, земельного налога в электронной форме согласно приложению № 3 к настоящему приказу.

2. Положения настоящего приказа в части представления заявления о выдаче сообщения об исчисленных налоговым органом суммах налога на имущество организаций вступают в силу с 1 января 2023 года.

3. Руководителям (исполняющим обязанности руководителя) управлений Федеральной налоговой службы по субъектам Российской Федерации довести настоящий приказ до нижестоящих налоговых органов и обеспечить его применение.

4. Контроль за исполнением настоящего приказа возложить на заместителя руководителя Федеральной налоговой службы, координирующего методологическое обеспечение работы налоговых органов по вопросам исчисления, полноты и своевременности уплаты транспортного налога, налога на имущество организаций, земельного налога.

Руководитель Федеральной
налоговой службы



Д.В.Егоров



ИНН

КПП

Стр. 0:0:1

Приложение №1
к приказу ФНС России
от "09" 07 2021 г.
№ ЕД-7-21/647@

Форма по КНД 1150120

**Заявление
о выдаче сообщения об исчисленных налоговым органом суммах
транспортного налога, налога на имущество организаций, земельного налога**

1. Представляется в налоговый орган (код)

2. Сведения о налогоплательщике-организации:

(полное наименование организации)

3. Номер контактного телефона

4. Прошу выдать сообщение об исчисленных налоговым органом суммах:

- 1 – транспортного налога за налоговый период года
- 2 – налога на имущество организаций за налоговый период года
- 3 – земельного налога за налоговый период года

5. Способ информирования налогоплательщика-организации о результатах рассмотрения настоящего заявления, в том числе с выдачей запрошенного сообщения

- 1 – лично в налоговом органе, через который подано настоящее заявление
- 2 – по почте по имеющемуся у налогового органа адресу налогоплательщика-организации
- 3 – по телекоммуникационным каналам связи через оператора электронного документооборота

Заявление составлено на 1 странице с приложением подтверждающих документов или их копий на листах

**Достоверность и полноту сведений, указанных
в настоящем заявлении, подтверждаю:**

- 1 – налогоплательщик
- 2 – представитель налогоплательщика

(фамилия, имя, отчество ¹)

(наименование организации – представителя налогоплательщика)

Подпись _____ Дата

Наименование и реквизиты документа,
подтверждающего полномочия представителя налогоплательщика

Заполняется работником налогового органа

Сведения о представлении заявления

Настоящее заявление представлено (код)

на 1 странице

с приложением подтверждающих документов

или их копий на листах

Дата представления заявления

Фамилия, И.О. ¹

Подпись

¹ Отчество указывается при наличии.

Приложение № 2
к приказу ФНС России
от «09» 04.2011 г.
№ ЕД-7-21/647 ©

Порядок заполнения формы заявления о выдаче сообщения об исчисленных налоговым органом суммах транспортного налога, налога на имущество организаций, земельного налога

I. Общие положения

1. Настоящий Порядок заполнения формы заявления о выдаче сообщения об исчисленных налоговым органом суммах транспортного налога, налога на имущество организаций, земельного налога (далее – Заявление) разработан в целях реализации пункта 5 статьи 363, пункта 6 статьи 386, пункта 5 статьи 397 Налогового кодекса Российской Федерации, предусматривающих выдачу налогоплательщику сообщения об исчисленных налоговым органом суммах транспортного налога, налога на имущество организаций, земельного налога.

2. Заявление заполняется рукописным способом чернилами черного цвета или с использованием программного обеспечения, предусматривающего при распечатывании Заявления вывод двумерного штрих-кода.

Заявление составляется в одном экземпляре.

Не допускается исправление ошибок с помощью корректирующего или иного аналогичного средства.

При заполнении Заявления каждому показателю соответствует одно поле, состоящее из определенного количества знакомест. В каждом поле указывается только один показатель. Исключение составляют показатели, значением которых является дата.

Для даты предусмотрены три поля: день, месяц и год, разделенные знаком «.» (точка).

3. В случае рукописного способа заполнения Заявления:

1) заполнение полей значениями текстовых, числовых, кодовых показателей осуществляется слева направо, начиная с первого (левого) знакоместа;

2) заполнение текстовых полей осуществляется заглавными печатными буквами;

3) при отсутствии данных для заполнения показателя или неполного заполнения знакомест проставляется прочерк.

4. При распечатке на принтере Заявления, заполненного с использованием программного обеспечения, допускается отсутствие обрамления знакомест и прочерков для незаполненных знакомест, расположение и размеры зон значений показателей не должны изменяться. Печать знаков должна выполняться шрифтом Courier New высотой 16 – 18 пунктов.

II. Заполнение отдельных полей и разделов Заявления

5. Заявление заполняется представителем налогоплательщика, которой ранее передавалось (направлялось) указанное в Заявлении сообщение об исчисленных налоговым органом суммах транспортного налога, налога на имущество организаций, земельного налога (далее – налогоплательщик), за исключением раздела «Заполняется работником налогового органа».

6. В поле «ИНН» указывается идентификационный номер налогоплательщика.

7. В поле «КПП» указывается код причины постановки на учет в налоговом органе налогоплательщика по месту его нахождения.

8. В разделе 1 «Представляется в налоговый орган (код)» указывается код налогового органа, выбранного для представления Заявления.

Справочная информация о кодах налоговых органов, в том числе действующих на федеральной территории «Сириус», размещена на официальном сайте Федеральной налоговой службы в информационно-телекоммуникационной сети «Интернет».

9. В разделе 2 «Сведения о налогоплательщике-организации:» указывается полное наименование налогоплательщика, соответствующее наименованию, указанному в едином государственном реестре юридических лиц (далее – ЕГРЮЛ).

10. В разделе 3 «Номер контактного телефона» указывается (при наличии) номер контактного телефона лица, представляющего Заявление, с телефонным кодом страны (для телефонных номеров, расположенных за пределами Российской Федерации) и иными телефонными кодами (код города), требующимися для обеспечения телефонной связи. Номера телефонов указываются без пробелов и прочерков. Для каждой скобки и знака отводится одно знакоместо.

11. В разделе 4 «Прошу выдать сообщение об исчисленных налоговым органом суммах:» указываются по выбору лица, представляющего Заявление, сведения о запрашиваемом сообщении об исчисленных налоговым органом суммах транспортного налога, налога на имущество организаций, земельного налога, которое подлежит выдаче в соответствии с Заявлением:

1) код «1» – для выдачи сообщения об исчисленных налоговым органом суммах транспортного налога;

2) код «2» – для выдачи сообщения об исчисленных налоговым органом суммах налога на имущество организаций;

3) код «3» – для выдачи сообщения об исчисленных налоговым органом суммах земельного налога.

При этом в поле « года» указывается налоговый период, за который запрашивается указанное сообщение.

12. В разделе 5 «Способ информирования налогоплательщика-организации о результатах рассмотрения настоящего заявления, в том числе с выдачей запрошенного сообщения» указывается по выбору лица, представляющего Заявление, один из следующих кодов:

1) код «1» – в случае необходимости информирования о результатах рассмотрения Заявления в налоговом органе, через который подано Заявление;

2) код «2» – в случае необходимости информирования о результатах рассмотрения Заявления по почте по имеющемуся у налогового органа адресу налогоплательщика-организации;

3) код «3» – в случае необходимости информирования о результатах рассмотрения Заявления по телекоммуникационным каналам связи через оператора электронного документооборота.

13. В поле «Заявление составлено на 1 странице с приложением подтверждающих документов или их копий на __ листах» указывается количество листов документов (копий) (в случае их представления), приложенных к Заявлению.

14. В разделе «Достоверность и полноту сведений, указанных в настоящем заявлении, подтверждаю:» указываются:

1) код «1» – в случае подтверждения достоверности и полноты сведений в Заявлении руководителем налогоплательщика;

2) код «2» – в случае подтверждения достоверности и полноты сведений в Заявлении уполномоченным представителем налогоплательщика. При этом к Заявлению прилагается копия документа, подтверждающего полномочия такого представителя налогоплательщика.

При заполнении Заявления руководителем налогоплательщика в поле «фамилия, имя, отчество¹» указываются построчно полностью фамилия, имя, отчество (при наличии) руководителя налогоплательщика.

При заполнении Заявления уполномоченным представителем налогоплательщика в поле «фамилия, имя, отчество¹» указываются построчно полностью фамилия, имя, отчество (при наличии) физического лица – представителя налогоплательщика.

В случае, если представителем налогоплательщика является организация, в поле «наименование организации – представителя налогоплательщика» указывается наименование организации, соответствующее наименованию, указанному в ЕГРЮЛ.

При заполнении Заявления в бумажном виде в месте, отведенном для подписи, проставляется подпись физического лица, заполнившего Заявление, и дата подписания Заявления.

При заполнении поля «Наименование и реквизиты документа, подтверждающего полномочия представителя налогоплательщика» указываются наименование и реквизиты документа, подтверждающего полномочия представителя налогоплательщика.

Приложение № 3

к приказу ФНС России

от «09» 04 2021 г.

№ ЕД-7-21/647 ©

**Формат представления заявления о выдаче сообщения об
исчисленных налоговым органом суммах транспортного налога,
налога на имущество организаций, земельного налога, в
электронной форме**

I. ОБЩИЕ СВЕДЕНИЯ

1. Настоящий формат описывает требования к XML файлам (далее – файл обмена) передачи в налоговые органы заявления о выдаче сообщения об исчисленных налоговым органом суммах транспортного налога, налога на имущество организаций, земельного налога, в электронной форме.

2. Номер версии настоящего формата 5.01, часть CCXLVII.

II. ОПИСАНИЕ ФАЙЛА ОБМЕНА

3. **Имя файла обмена** должно иметь следующий вид:

R_T_A_K_O_GGGGMMDD_N, где:

R_T – префикс, принимающий значение SR_ISCHTRZEMNAL;

A_K – идентификатор получателя информации, где: ***A*** – идентификатор получателя, которому направляется файл обмена, ***K*** – идентификатор конечного получателя, для которого предназначена информация из данного файла обмена. Передача файла от отправителя к конечному получателю (***K***) может осуществляться в несколько этапов через другие налоговые органы, осуществляющие передачу файла на промежуточных этапах, которые обозначаются идентификатором ***A***. В случае передачи файла от отправителя к конечному получателю при отсутствии налоговых органов, осуществляющих передачу на промежуточных этапах, значения идентификаторов ***A*** и ***K*** совпадают. Каждый из идентификаторов (***A*** и ***K***) имеет вид для налоговых органов – четырехразрядный код налогового органа;

O – идентификатор отправителя информации, имеет вид:

для организаций - девятнадцатизначный код (идентификационный номер налогоплательщика (далее - ИНН) и код причины постановки на учет (далее - КПП) организации (обособленного подразделения);

для физических лиц – двенадцатиразрядный код (ИНН физического лица, при наличии. При отсутствии ИНН – последовательность из двенадцати нулей).

GGGG – год формирования передаваемого файла, **MM** – месяц, **DD** – день;

N – идентификационный номер файла. (Длина – от 1 до 36 знаков. Идентификационный номер файла должен обеспечивать уникальность файла).

Расширение имени файла – xml. Расширение имени файла может указываться как строчными, так и прописными буквами.

Параметры первой строки файла обмена

Первая строка XML файла должна иметь следующий вид:

```
<?xml version="1.0" encoding="windows-1251"?>
```

Имя файла, содержащего XML схему файла обмена, должно иметь следующий вид:

SR_ISCHTRZEMNAL_1_247_00_05_01_xx, где xx – номер версии схемы.

Расширение имени файла – xsd.

XML схема файла обмена приводится отдельным файлом и размещается на официальном сайте Федеральной налоговой службы в информационной-телекоммуникационной сети «Интернет».

4. **Логическая модель файла обмена** представлена в виде диаграммы структуры файла обмена на рисунке 1 настоящего формата. Элементами логической модели файла обмена являются элементы и атрибуты XML файла. Перечень структурных элементов логической модели файла обмена и сведения о них приведены в таблицах 4.1 – 4.8 настоящего формата.

Для каждого структурного элемента логической модели файла обмена приводятся следующие сведения:

наименование элемента. Приводится полное наименование элемента. В строке таблицы могут быть описаны несколько элементов, наименования которых разделены символом «|». Такая форма записи применяется при наличии в файле обмена только одного элемента из описанных в этой строке;

сокращенное наименование (код) элемента. Приводится сокращенное наименование элемента. Синтаксис сокращенного наименования должен удовлетворять спецификации XML;

признак типа элемента. Может принимать следующие значения: «С» – сложный элемент логической модели (содержит вложенные элементы), «П» – простой элемент логической модели, реализованный в виде элемента XML файла, «А» – простой элемент логической модели, реализованный в виде атрибута элемента XML файла. Простой элемент логической модели не содержит вложенные элементы;

формат элемента. Формат элемента представляется следующими условными обозначениями: T – символьная строка; N – числовое значение (целое или дробное).

Формат символьной строки указывается в виде T(n-k) или T(=k), где: n – минимальное количество знаков, k – максимальное количество знаков, символ «-» – разделитель, символ «=» означает фиксированное количество знаков в

строке. В случае, если минимальное количество знаков равно 0, формат имеет вид T(0-k). В случае, если максимальное количество знаков неограничено, формат имеет вид T(n-).

Формат числового значения указывается в виде N(m.k), где: m – максимальное количество знаков в числе, включая знак (для отрицательного числа), целую и дробную часть числа без разделяющей десятичной точки, k – максимальное число знаков дробной части числа. Если число знаков дробной части числа равно 0 (то есть число целое), то формат числового значения имеет вид N(m).

Для простых элементов, являющихся базовыми в XML, например, элемент с типом «date», поле «Формат элемента» не заполняется. Для таких элементов в поле «Дополнительная информация» указывается тип базового элемента;

признак обязательности элемента определяет обязательность наличия элемента (совокупности наименования элемента и его значения) в файле обмена. Признак обязательности элемента может принимать следующие значения: «O» – наличие элемента в файле обмена обязательно; «N» – наличие элемента в файле обмена необязательно, то есть элемент может отсутствовать. Если элемент принимает ограниченный перечень значений (по классификатору, кодовому словарю), то признак обязательности элемента дополняется символом «K». Например, «OK». В случае если количество реализаций элемента может быть более одной, то признак обязательности элемента дополняется символом «M». Например, «NM» или «OKM».

К вышеперечисленным признакам обязательности элемента может добавляться значение «U» в случае описания в XML схеме условий, предъявляемых к элементу в файле обмена, описанных в графе «Дополнительная информация». Например, «NU» или «OKU»;

дополнительная информация содержит, при необходимости, требования к элементу файла обмена, не указанные ранее. Для сложных элементов указывается ссылка на таблицу, в которой описывается состав данного элемента. Для элементов, принимающих ограниченный перечень значений из классификатора (кодového словаря), указывается соответствующее наименование классификатора (кодového словаря) или приводится перечень возможных значений. Для классификатора (кодového словаря) может указываться ссылка на его местонахождение. Для элементов, использующих пользовательский тип данных, указывается наименование типового элемента.

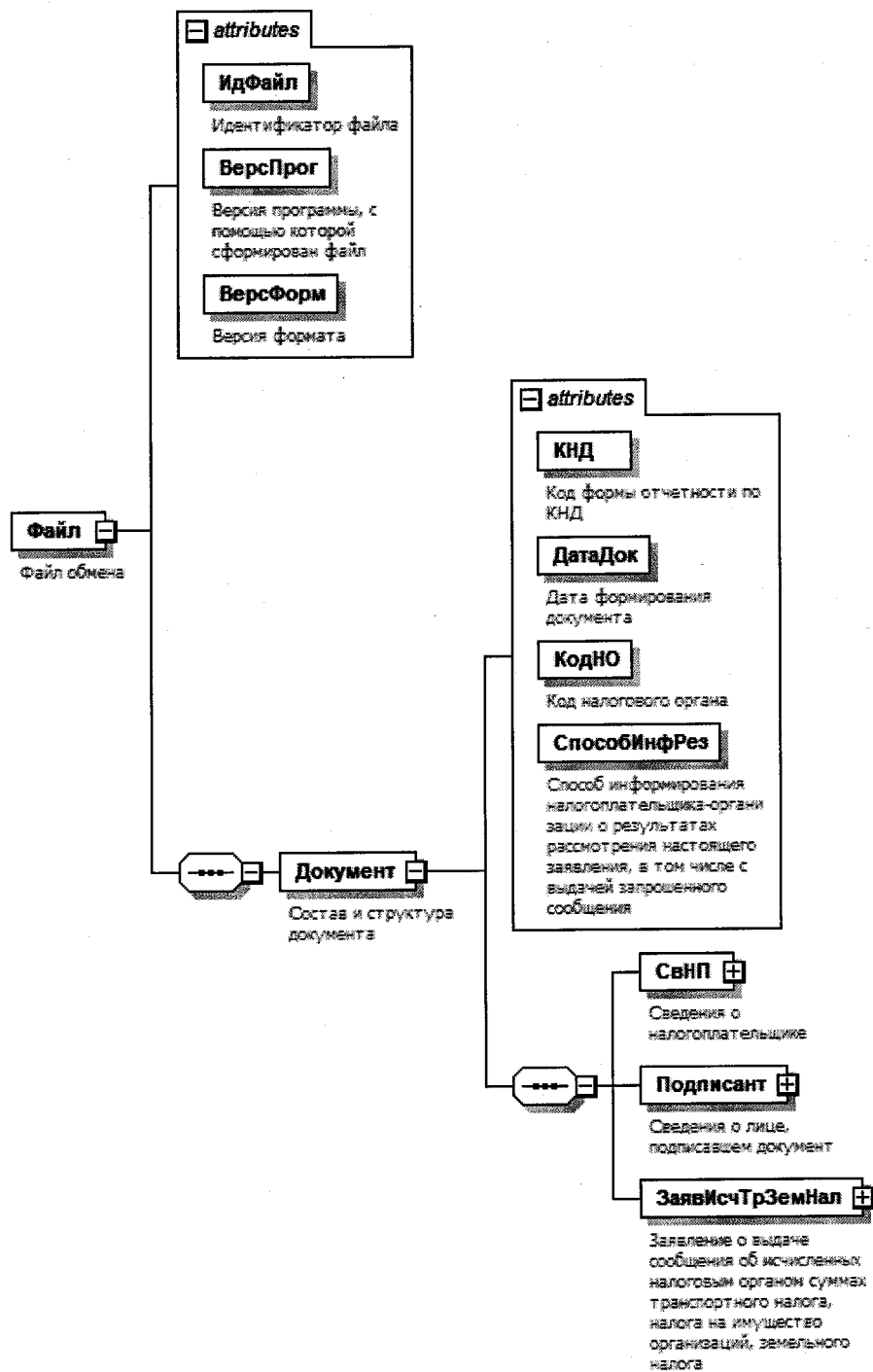


Рисунок 1. Диаграмма структуры файла обмена

Таблица 4.1

Файл обмена (Файл)

Наименование элемента	Сокращенное наименование (код) элемента	Признак типа элемента	Формат элемента	Признак обязательности элемента	Дополнительная информация
Идентификатор файла	ИдФайл	A	T(1-255)	OY	Содержит (повторяет) имя сформированного файла (без расширения)
Версия программы, с помощью которой сформирован файл	ВерсПрог	A	T(1-40)	O	
Версия формата	ВерсФорм	A	T(1-5)	O	Принимает значение: 5.01
Состав и структура документа	Документ	C		O	Состав элемента представлен в таблице 4.2

Таблица 4.2

Состав и структура документа (Документ)

Наименование элемента	Сокращенное наименование (код) элемента	Признак типа элемента	Формат элемента	Признак обязательности элемента	Дополнительная информация
Код формы отчетности по КНД	КНД	A	T(=7)	OK	Типовой элемент <КНДТип>. Принимает значение: 1150120
Дата формирования документа	ДатаДок	A	T(=10)	O	Типовой элемент <ДатаТип>. Дата в формате ДД.ММ.ГГГГ
Код налогового органа	КодНО	A	T(=4)	OK	Типовой элемент <СОНОТип>
Способ информирования налогоплательщика-организации о результатах рассмотрения, в том числе с выдачей запрошенного сообщения	СпособИнфРез	A	T(=1)	OK	Принимает значение: 1 – лично в налоговом органе, через который подано заявление 2 – по почте по имеющемуся у налогового органа адресу налогоплательщика-организации 3 – по телекоммуникационным каналам связи через оператора электронного документооборота

Наименование элемента	Сокращенное наименование (код) элемента	Признак типа элемента	Формат элемента	Признак обязательности элемента	Дополнительная информация
Сведения о налогоплательщике	СвНП	С		О	Состав элемента представлен в таблице 4.3
Сведения о лице, подписавшем документ	Подписант	С		О	Состав элемента представлен в таблице 4.5
Заявление о выдаче сообщения об исчисленных налоговых суммах транспортного налога, налога на имущество организаций, земельного налога	ЗаявИсчТрЗемНал	С		О	Состав элемента представлен в таблице 4.7

Таблица 4.3

Сведения о налогоплательщике (СвНП)

Наименование элемента	Сокращенное наименование (код) элемента	Признак типа элемента	Формат элемента	Признак обязательности элемента	Дополнительная информация
Номер контактного телефона	Тлф	А	T(1-20)	Н	
Налогоплательщик - организация	НПЮЛ	С		О	Состав элемента представлен в таблице 4.4

Таблица 4.4

Налогоплательщик - организация (НПЮЛ)

Наименование элемента	Сокращенное наименование (код) элемента	Признак типа элемента	Формат элемента	Признак обязательности элемента	Дополнительная информация
Полное наименование организации	НаимОрг	А	T(1-1000)	О	
ИНН организации	ИННЮЛ	А	T(=10)	О	Типовой элемент <ИННЮЛТип>
КПП	КПП	А	T(=9)	О	Типовой элемент <КППТип>

Таблица 4.5

Сведения о лице, подписавшем документ (Подписант)

Наименование элемента	Сокращенное наименование (код) элемента	Признак типа элемента	Формат элемента	Признак обязательности элемента	Дополнительная информация
Признак лица, подписавшего документ	ПрПодп	A	T(=1)	OK	Принимает значение: 1 – налогоплательщик 2 – представитель налогоплательщика
Фамилия, имя, отчество	ФИО	C		O	Типовой элемент <ФИОТип>.
Сведения о представителе налогоплательщика	СвПред	C		НУ	Состав элемента представлен в таблице 4.8. Состав элемента представлен в таблице 4.б. Элемент обязателен при <ПрПодп>=2

Таблица 4.6

Сведения о представителе налогоплательщика (СвПред)

Наименование элемента	Сокращенное наименование (код) элемента	Признак типа элемента	Формат элемента	Признак обязательности элемента	Дополнительная информация
Наименование и реквизиты документа, подтверждающего полномочия представителя налогоплательщика	НаимДок	A	T(1-120)	O	
Наименование организации - представителя налогоплательщика	НаимОрг	A	T(1-1000)	H	

Таблица 4.7

Заявление о выдаче сообщения об исчисленных налоговом органом суммах транспортного налога, налога на имущество организаций, земельного налога (ЗаявИсчТрЗемНал)

Наименование элемента	Сокращенное наименование (код) элемента	Признак типа элемента	Формат элемента	Признак обязательности элемента	Дополнительная информация
Признак сообщения об исчисленных налоговым органом суммах	ПрСообщ	A	T(=1)	OK	Принимает значение: 1 – транспортный налог за налоговый период 2 – налога на имущество организаций за налоговый период 3 – земельного налога за налоговый период
Иstekший налоговый период, за который было выдано (направлено) сообщение	НалПериод	A		O	Типовой элемент <xs:Year>. Год в формате ГГГГ

Таблица 4.8

Фамилия, имя, отчество (ФИОТип)

Наименование элемента	Сокращенное наименование (код) элемента	Признак типа элемента	Формат элемента	Признак обязательности элемента	Дополнительная информация
Фамилия	Фамилия	A	T(1-60)	O	
Имя	Имя	A	T(1-60)	O	
Отчество (при наличии)	Отчество	A	T(1-60)	H	