



МИНИСТЕРСТВО ТРАНСПОРТА РОССИЙСКОЙ ФЕДЕРАЦИИ  
(МИНТРАНС РОССИИ)

П Р И К А З



МИНИСТЕРСТВО ЮСТИЦИИ РОССИЙСКОЙ ФЕДЕРАЦИИ  
Москва

№ 138

ЗАРЕГИСТРИРОВАНО

Регистрационный № 64353

от "23" апреля 2024 г.

26 апреля 2024 г.

**Об установлении образцов и описания форменной одежды, знаков различия, определении норм и порядка обеспечения форменной одеждой и иным вещевым имуществом обучающихся подведомственного Министерству транспорта Российской Федерации федерального государственного автономного образовательного учреждения высшего образования «Российский университет транспорта», реализующего образовательные программы по специальностям и направлениям подготовки в области подготовки плавательных составов морских судов и судов внутреннего водного плавания, а также об установлении правил ношения ими форменной одежды и знаков различия**

В соответствии с частями 4 и 5 статьи 38 Федерального закона от 29 декабря 2012 г. № 273-ФЗ «Об образовании в Российской Федерации» (Собрание законодательства Российской Федерации, 2012, № 53, ст. 7598; 2016, № 27, ст. 4160), подпунктами 5.2.8(8) и 5.2.8(9) пункта 5 Положения о Министерстве транспорта Российской Федерации, утвержденного постановлением Правительства Российской Федерации от 30 июля 2004 г. № 395 (Собрание законодательства Российской Федерации, 2004, № 32, ст. 3342; 2017, № 43, ст. 6327), п р и к а з ы в а ю:

1. Установить:

образцы и описание форменной одежды обучающихся подведомственного Министерству транспорта Российской Федерации федерального государственного автономного образовательного учреждения высшего образования «Российский университет транспорта», реализующего образовательные программы по специальностям и направлениям подготовки в области подготовки плавательных составов морских судов и судов внутреннего водного плавания (приложение № 1 к настоящему приказу);

правила ношения форменной одежды и знаков различия обучающимися подведомственного Министерству транспорта Российской Федерации федерального государственного автономного образовательного учреждения высшего образования «Российский университет транспорта», реализующего образовательные программы

по специальностям и направлениям подготовки в области подготовки плавательных составов морских судов и судов внутреннего водного плавания (приложение № 2 к настоящему приказу);

знаки различия обучающихся подведомственного Министерству транспорта Российской Федерации федерального государственного автономного образовательного учреждения высшего образования «Российский университет транспорта», реализующего образовательные программы по специальностям и направлениям подготовки в области подготовки плавательных составов морских судов и судов внутреннего водного плавания (приложение № 3 к настоящему приказу).

2. Определить:

нормы обеспечения форменной одеждой и иным вещевым имуществом обучающихся подведомственного Министерству транспорта Российской Федерации федерального государственного автономного образовательного учреждения высшего образования «Российский университет транспорта», реализующего образовательные программы по специальностям и направлениям подготовки в области подготовки плавательных составов морских судов и судов внутреннего водного плавания (приложение № 4 к настоящему приказу);

порядок обеспечения форменной одеждой и иным вещевым имуществом обучающихся подведомственного Министерству транспорта Российской Федерации федерального государственного автономного образовательного учреждения высшего образования «Российский университет транспорта», реализующего образовательные программы по специальностям и направлениям подготовки в области подготовки плавательных составов морских судов и судов внутреннего водного плавания (приложение № 5 к настоящему приказу).

Министр



В.Г. Савельев



**Образцы и описание форменной одежды обучающихся подведомственного  
Министерству транспорта Российской Федерации федерального  
государственного автономного образовательного учреждения высшего  
образования «Российский университет транспорта», реализующего  
образовательные программы по специальностям и направлениям подготовки  
в области подготовки плавательных составов морских судов и судов  
внутреннего водного плавания**

**1. Шапка-ушанка меховая**

Шапка-ушанка меховая (рисунок 1) состоит из колпака, козырька и назатыльника с наушниками.

Козырек и назатыльник с наушниками – из необлагороженной овчины. Верх колпака, подкладка козырька и назатыльника с наушниками – из шерстяной ткани черного цвета. К концам наушников пришита тесьма для завязывания. Внутри шапки-ушанки – подкладка черного цвета.



Рисунок 1. Шапка-ушанка меховая

**2. Шапка меховая**

Шапка меховая (рисунок 2) состоит из колпака и околыша.

Колпак состоит из стенки и доньшка. Доньшко колпака из двух деталей. Внутри шапки – подкладка черного цвета. Колпак и подлицевые части околыша изготовлены из сукна черного цвета. В шве соединения стенки с деталями доньшка – кант из приборного сукна белого цвета. Лицевые части околыша – из овчины облагороженной стриженной черного цвета.





Рисунок 2. Шапка меховая

### 3. Фуражка шерстяная

Фуражка шерстяная (рисунок 3) изготавливается из фуражечного сукна черного цвета, имеет кант, состоит из доньшка, тульи, козырька, ремешка и ленты черного цвета.

На нижнем крае околыша фуражки шерстяной – втачной кант черного цвета для ленты черного цвета, надеваемой на околыш. Над козырьком, по околышу, пристегивается ремешок черного цвета, имеющий по концам две петли для пристегивания на две пуговицы золотистого цвета (далее – форменные пуговицы) диаметром 1,4 см с изображением малой эмблемы федерального государственного автономного образовательного учреждения высшего образования «Российский университет транспорта», предусмотренной приложением № 1 к приказу Министерства транспорта Российской Федерации от 14 сентября 2020 г. № 400 «Об установлении случаев применения эмблемы Министерства транспорта Российской Федерации в качестве геральдической основы эмблем и флагов организаций, подведомственных Министерству транспорта Российской Федерации» (зарегистрирован Министерством юстиции Российской Федерации 26 октября 2020 г., регистрационный № 60573) (далее – малая эмблема), на гладком фоне с кантом по краю. Фуражка шерстяная имеет металлический каркас, вставленный в доньшко. Доньшко, тулья и околыш – из шерстяной ткани. Козырек лаковый сборный черного цвета. Внутри фуражки шерстяной – подкладка черного цвета, налобник и накладка из кожи. Фуражка шерстяная комплектуется чехлом белого цвета из хлопчатобумажной ткани с саржевым плетением.



Рисунок 3. Фуражка шерстяная



#### 4. Шляпа

Шляпа (рисунок 4) состоит из колпака, полей и ленты черного цвета.

Колпак – овальной формы. По нижнему краю колпака спереди, с наружной стороны размещаются лента черного цвета и ремешок золотого цвета, имеющий по краям две петли для пристегивания на две форменные пуговицы диаметром 1,4 см с изображением малой эмблемы. Поля сзади и с боковых сторон отогнуты вверх. Края полей шляпы окантованы тесьмой. Внутри шляпы – налобник из кожи. Шляпа из плотной шерстяной ткани. Внутри шляпы – подкладка черного цвета. Шляпа комплектуется чехлом белого цвета из хлопчатобумажной ткани с саржевым плетением.



Рисунок 4. Шляпа

#### 5. Пилотка шерстяная

Пилотка шерстяная (рисунок 5) состоит из доньшка, стенок и бортиков.

Доньшко, стенки и бортики – из шерстяной ткани черного цвета. По боковым сторонам пилотки шерстяной в верхней части стенок – вентиляционные отверстия. Внутри пилотки шерстяной – подкладка черного цвета и налобник из кожи.



Рисунок 5. Пилотка шерстяная

#### 6. Пальто шерстяное

Пальто шерстяное (рисунок 6) двубортное с обрезным низом и тремя форменными пуговицами диаметром 2,2 см с изображением малой эмблемы на каждой полочке. Полочки с отрезными боковыми частями, передними вытачками



и боковыми прорезными карманами с клапанами.

Спинка со швом посередине, со встречной складкой от линии талии до шлицы внизу, по талии пришит хлястик. Складка по линии талии и шлица сверху скреплены двойной строчкой. Рукава втачные двухшовные. По воротнику, бортам, клапанам и хлястику на расстоянии 0,3 см и 1,5 см от края проложено по две отделочных строчки. По левой стороне шлица проложена дополнительная отделочная строчка на расстоянии 3,0 см от края. Пальто шерстяное имеет подкладку до линии бедер с утепляющей прокладкой из ватина. На подкладке левой полочки – прорезной карман с листочкой. Пальто шерстяное изготавливается из шинельного сукна черного цвета.



Рисунок 6. Пальто шерстяное

### 7. Бушлат шерстяной

Бушлат шерстной (рисунок 7) полуприлегающего силуэта, двубортный, с пятью форменными пуговицами диаметром 2,2 см с изображением малой эмблемы на каждой полочке. Полочки с отрезными боковыми частями и боковыми прорезными карманами.

Спинка со швом посередине. Рукава втачные двухшовные. Воротник отложной, с отрезной стойкой. По краю борта, отлету воротника, боковым карманам, верху обшлагов на расстоянии 0,2-0,3 см и 1,5-1,6 см от края проложено две отделочных строчки. По низу – одна строчка на расстоянии 1,5-1,7 см от края. Бушлат шерстяной имеет подкладку. Левая полочка подкладки – с внутренним прорезным карманом с листочкой. Бушлат шерстной изготавливается из матросского сукна черного цвета с водоотталкивающей пропиткой.





Рисунок 7. Бушлат шерстяной

## 8. Куртка зимняя повседневная

Куртка зимняя повседневная (рисунок 8) черного цвета однобортная, с водоотталкивающим верхом состоит из полочек, спинки, рукавов.

Полочки, спинка и рукава с утепленной подкладкой. Полочки с верхними наклонными прорезными карманами с листочками и боковыми горизонтальными прорезными карманами с клапанами, застегивающимися на кнопки, и с центральной бортовой застежкой-молнией. На подкладке левой и правой полочек расположены прорезные карманы на застежках-молниях. Спинка цельнокроенная. В области плечевых швов расположены шлевки и петли для пристегивания наплечных знаков различия.

Рукава двухшовные, с подкладкой и манжетами. На левом рукаве – прорезной карман с застежкой-молнией. На каждом рукаве настроена текстильная застежка для крепления нарукавных знаков принадлежности. Капюшон втачной. Для регулировки объема в затылочной части расположен хлястик-затяжник. Внутренняя обтачка лицевого выреза капюшона – из искусственного меха. По талии и по низу объем куртки регулируется тесьмой.

Комплектуется съемным капюшоном и воротником из искусственного меха.

Куртка зимняя повседневная женская полуприлегающего силуэта, на подкладке с пуховым утеплителем, с центральной бортовой застежкой на молнию с внутренним и внешним ветрозащитным клапаном, с шестью потайными магнитными кнопками, с притачным капюшоном, с кулиской по линии талии. Капюшон с опушкой из искусственного меха.





Рисунок 8. Куртка зимняя повседневная

Регулировка объема по талии осуществляется с помощью шнура, выведенного через отверстия (люверсы) на подкладке полочки. Полочки с притачной горизонтальной кокеткой, с боковыми наклонными прорезными карманами с листочками и клапанами, застегивающимися на магнитные кнопки.

Рукава двухшовные втачные с настроенными обшлагами. На левом рукаве – прорезной карман с застежкой на молнию. Для крепления наплечных знаков различия на полочках в области плечевых швов расположены шлевки. Спинка с притачной горизонтальной кокеткой. Капюшон втачной. Для регулировки объема в затылочной части – хлястик-затяжник, регулируемый пряжками-полукольцами. Внутренняя обтачка лицевого выреза капюшона – из длинноворсового меха (опушки). На подкладке левой и правой полочки расположен вертикальный прорезной карман с застежкой-молнией. Рукава подкладки с притачными внутренними манжетами из трикотажного эластичного полотна. На каждом рукаве настроена текстильная застежка для крепления нарукавных знаков принадлежности.

### 9. Куртка демисезонная повседневная

Куртка демисезонная повседневная (рисунок 9) прямого силуэта, на простеганной с утеплителем подкладке, с центральной бортовой потайной застежкой-молнией и ветрозащитным клапаном, цельнокроенным с левой частью полочки, с шестью потайными кнопками, с капюшоном, с кулиской по линии талии. Полочки с верхними наклонными прорезными карманами, с листочками и боковыми прорезными карманами с клапанами, застегивающимися на кнопки. Концы листочек боковых карманов оформлены настроенными деталями.

На каждом рукаве куртки демисезонной повседневной настроена текстильная



застежка для крепления нарукавных знаков принадлежности. Рукава двухшовные с притачными манжетами. Локтевые части рукавов состоят из трех деталей – верхней, нижней и центральной с выточками по линии локтя. Спинка со средним швом и притачной кокеткой. Капюшон втачной, из четырех частей, на утепленной подкладке из ворсового трикотажного полотна. Лицевая часть капюшона притачная с цельновыкроенным козырьком. Для регулировки объема в затылочной части – хлястик, регулируемый рамкой. По лицевому вырезу – кулиска со шнуром. Концы шнура выведены через отверстия, обработанные деталями.



Рисунок 9. Куртка демисезонная повседневная

Куртка демисезонная повседневная женская черного цвета состоит из полочек, спинки, рукавов и капюшона.

Куртка демисезонная повседневная полуприлегающего силуэта, на простеганной с утеплителем подкладке, с ветрозащитной прокладкой на полочках и спинке, с центральной бортовой потайной застежкой-молнией и ветрозащитным клапаном, цельнокроенным с правой частью полочки, с капюшоном, с кулиской по линии талии. На уровне талии расположен шнур, выведенный через отверстия (люверсы) на подбортах. Полочки с боковыми прорезными карманами с листочками, застегивающимися на кнопки.

Рукава трехшовные с притачными манжетами. На каждом рукаве настроена текстильная застежка для крепления нарукавных знаков принадлежности. Спинка с притачной кокеткой. Капюшон втачной, на утепленной подкладке из ворсового трикотажного полотна. Лицевая часть капюшона притачная. Для регулировки объема в затылочной части – хлястик, регулируемый рамкой. По лицевому вырезу – кулиска со шнуром.

## 10. Китель шерстяной

Китель шерстяной (рисунок 10) синего цвета, однобортный, полуприлегающего силуэта, на подкладке донизу застегивается до перегиба лацкана на четыре форменные пуговицы диаметром 2,2 см с изображением малой эмблемы.

Воротник отложной. Полочки с отрезными боковыми частями, вытачками по талии и внешними накладными передними и боковыми карманами. Карманы с бантовой складкой посередине, на подкладке, с фигурными клапанами, застегивающимися на форменную пуговицу диаметром 1,4 см с изображением малой эмблемы. Спинка состоит из двух частей, внизу шов заканчивается шлицей. Рукава втачные, двухшовные, внизу с двумя форменными пуговицами диаметром 1,4 см с изображением малой эмблемы.

По воротнику, лацканам, бортам и низу кителя шерстяного на расстоянии 0,7 см от края проложена отделочная строчка. На внешних карманах и клапанах проложено две отделочных строчки: первая – на расстоянии 0,1-0,2 см от края, вторая – на расстоянии 0,5 см от первой.



Рисунок 10. Китель шерстяной

## 11. Жакет шерстяной

Жакет шерстяной (рисунок 11) темно-синего цвета, однобортный, полуприлегающего силуэта изготавливается из шерстяной или полушерстяной ткани, застегивается до перегиба лацкана на три форменные пуговицы диаметром 2,2 см с изображением малой эмблемы.

Воротник отложной. Полочки на кокетке, с притачными боковыми частями. Внешние боковые карманы прорезные, с фигурными клапанами, застегивающимися на форменную пуговицу диаметром 1,4 см с изображением малой эмблемы. Спинка



состоит из двух частей, внизу шов заканчивается шлицей, на каждой части от плечевых швов – по одной вытачке.

Рукава втачные двухшовные, внизу с двумя форменными пуговицами диаметром 1,4 см с изображением малой эмблемы. По воротнику, лацканам, бортам, краю кокетки, отрезным бочкам и клапанам на расстоянии 0,7 см от края проложена отделочная строчка.



Рисунок 11. Жакет шерстяной

## 12. Костюм повседневный

Костюм повседневный (рисунок 12) черного цвета состоит из куртки и брюк.

Куртка костюма повседневного прямого силуэта, с центральной бортовой застежкой-молнией состоит из полочек, спинки, воротника и длинных (коротких) рукавов. Полочки с верхними прорезными карманами с листочками и клапанами, застегивающимися на текстильную застежку, боковыми прорезными карманами с застежкой-молнией.

На подкладке левой полочки – накладной карман из водонепроницаемой ткани с цельнокроенным клапаном и застежкой на петлю и пуговицу. Спинка с кокеткой. Воротник отложной. Рукава втачные, с манжетами, застегивающимися на текстильную застежку (у куртки костюма повседневного с короткими рукавами – манжеты шириной 5 см). В области плечевых швов – шлевки и петли для наплечных знаков различия. Низ куртки с притачным поясом.

Брюки костюма повседневного с застроченными стрелками, застежкой-молнией, расположенной на гульфике, притачным поясом.





Рисунок 12. Костюм повседневный

Костюм повседневный женский с длинными рукавами состоит из куртки и брюк.

Куртка приталенного силуэта, с втачными длинными рукавами, с центральной застежкой-молнией, с отложным воротником, с отрезным поясом по низу куртки. Перед куртки с отрезными боковыми частями, нагрудные вытачки и вытачки по талии переведены в рельефы, начинающиеся от проймы. На боковых частях переда – застегивающиеся на застежки-молнии вертикальные прорезные карманы с двумя обтачками. Спинка с кокеткой, вытачки на талии переведены в рельефы, начинающиеся от шва притачивания кокеток. Рукава двухшовные с передними и локтевыми швами, с манжетами, застегивающимися на 2 петли и 2 пуговицы диаметром 1,4 см в цвет ткани. Воротник отложной с отрезной стойкой. Перед и кокетка спинки выполнены на подкладке. На подкладке правой части переда – накладной карман, застегивающийся на текстильную застежку. На каждом рукаве настроена текстильная застежка для крепления нарукавных знаков принадлежности. В области плечевых швов расположены шлевки и обметаны две неразрезанные петли для пристегивания наплечных знаков различия.

Брюки женские прямые, сверху на притачном поясе, с двумя боковыми карманами на передних частях, с застежкой-молнией в среднем переднем шве и с застежкой на одну петлю и одну пуговицу на поясе. Боковые карманы с листочкой с втачными концами. Входы боковых карманов скреплены временной строчкой. Для регулирования объема по талии в пояс брюк по боковым частям вставлена эластичная тесьма.



### 13. Брюки шерстяные

Брюки шерстяные (рисунок 13) прямого покроя – из ткани полушерстяной камвольной костюмной черного цвета, с притачным поясом и с боковыми карманами в отрезной части передних половинок.

Брюки шерстяные имеют застежку на металлический крючок, обметанную петлю и пуговицу на поясе и застежку-молнию на гульфике. На поясе расположены пять шлевок: две – над выточками передних половинок, две – у боковых швов со стороны задних половинок и одна – над средним швом.

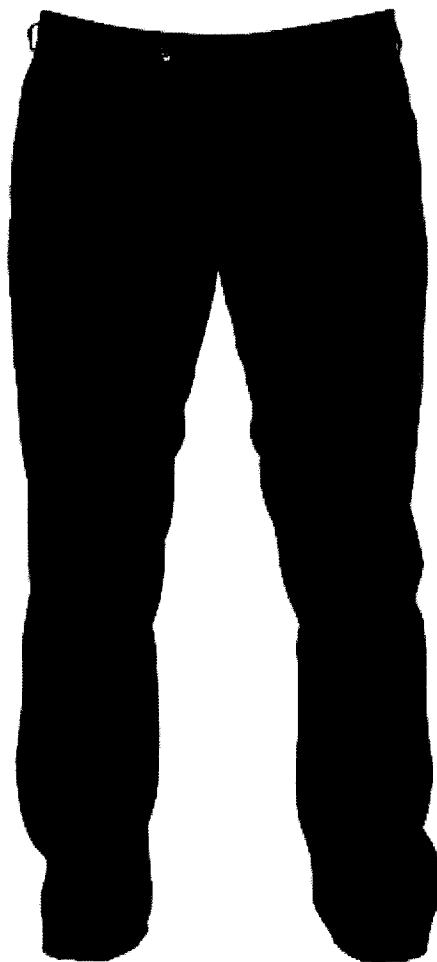


Рисунок 13. Брюки шерстяные

### 14. Брюки шерстяные женские

Брюки шерстяные женские (рисунок 14) из ткани полушерстяной камвольной костюмной черного цвета состоят из передних и задних половинок и пояса.

Передние половинки брюк шерстяных женских – с боковыми карманами. Пояс в области боковых швов стянут эластичными лентами и имеет спереди и сзади шлевки для ремня. Брюки шерстяные женские имеют застежку на металлический крючок, обметанную петлю и пуговицу на поясе и застежку-молнию на гульфике.

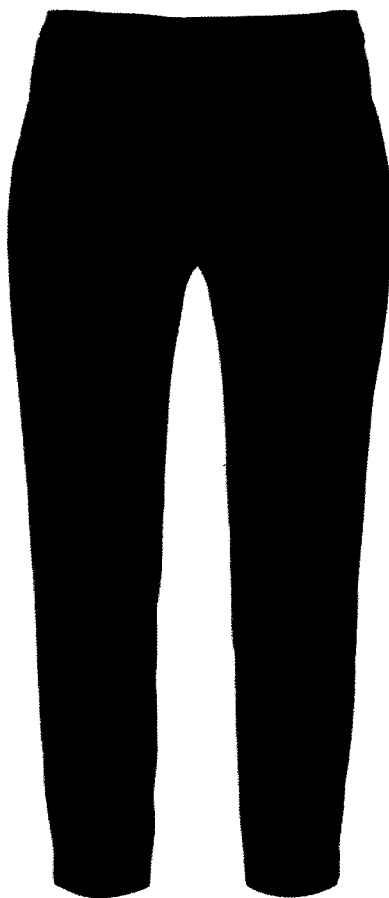


Рисунок 14. Брюки шерстяные женские

### 15. Юбка

Юбка (рисунок 15) двухшовная, с притачным поясом изготавливается из шерстяной или полушерстяной ткани черного цвета, застегивается в левом боковом шве на молнию, на поясе – на обметанную петлю и пуговицу. Переднее полотнище юбки – с двумя вытачками. Заднее полотнище – с четырьмя вытачками и со швом посередине, внизу шов заканчивается встречной или односторонней складкой. Длина юбки – до колена, длина шлицы – 15 см.

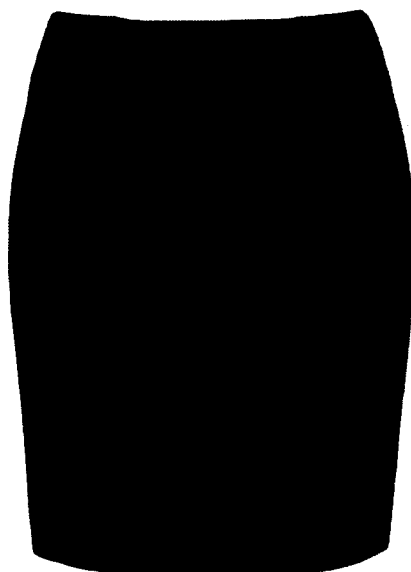


Рисунок 15. Юбка



## 16. **Форменная рубашка (фланелевка)**

Форменная рубашка (фланелевка) (рисунок 16) из полушерстяной костюмной ткани темно-синего цвета, с отложным воротником, разрезом спереди, двумя пуговицами в конце разреза со стороны изнанки и петлей на обтачке горловины спинки для пристегивания форменного воротника, со шлицами внизу боковых швов.

Рукава втачные, с манжетами, тремя односторонними складками по шву притачивания манжет, направленными в сторону локтя, со шлицами. Манжеты с застежкой на две сквозные петли и форменные пуговицы диаметром 1,4 см с изображением малой эмблемы.



Рисунок 16. Форменная рубашка (фланелевка)

## 17. **Форменная рубашка (форменка)**

Форменная рубашка (форменка) (рисунок 17) из хлопчатобумажного материала белого цвета с отложным форменным воротником темно-синего цвета с белой подкладкой, с тремя полосками по отлетным краям и разрезом спереди, со шлицами внизу боковых швов. Манжеты темно-синего цвета с белыми полосками по верхнему и боковым краям.



Рисунок 17. Форменная рубашка (форменка)

### 18. Костюм флотский

Костюм флотский (рисунок 18) состоит из куртки и брюк, которые изготавливаются из ткани хлопкоэфирной костюмной темно-синего цвета саржевого плетения.

Куртка прямого силуэта с отложным воротником. Перед куртки с обтачным разрезом посередине застегивается на петлю с пуговицами. На левой стороне переда – накладной карман.

С изнаночной стороны переда настроен накладной карман, застегивающийся на петлю с пуговицей. Спинка целая, с прокладкой, настроенной со стороны изнанки параллельно шву втачивания воротника. В конце разреза переда с изнаночной стороны пришиты две пуговицы, а посередине спинки у шва притачивания воротника обметана петля для пристегивания форменного воротника. Рукава втачные. Внизу каждого рукава пришита пуговица и обметаны две петли.

Брюки прямого покроя с карманами, расположенными в боковых застегках. Передние половинки брюк – с цельнокроенным поясом с откидывающейся верхней частью (лацбантом), застегивающимся по боковым швам на две пуговицы. Задние половинки брюк – с притачным поясом, застегивающимся спереди на две пуговицы, с вытачками и тремя шлевками для ремня.





Рисунок 18. Костюм флотский

### 19. Рубашка

Рубашка (рисунок 19) белого цвета состоит из полочек, спинки, воротника и длинных (коротких) рукавов.

Полочки с застежкой на пуговицы, с верхними накладными карманами с двумя вертикальными складками и клапанами, застегивающимися на пуговицы. Спинка с кокеткой. Рубашка с поясом, в области боковых швов стянутым эластичными лентами. Воротник отложной. Рукава втачные с манжетами и шлицами, застегивающимися на пуговицы (рубашка с короткими рукавами без шлиц). В области плечевых швов – шлевки и петли для крепления наплечных знаков различия. Пуговицы пластмассовые в цвет ткани рубашки диаметром 1,4 см – для застежки карманов и манжет, остальные – диаметром 1,1 см.

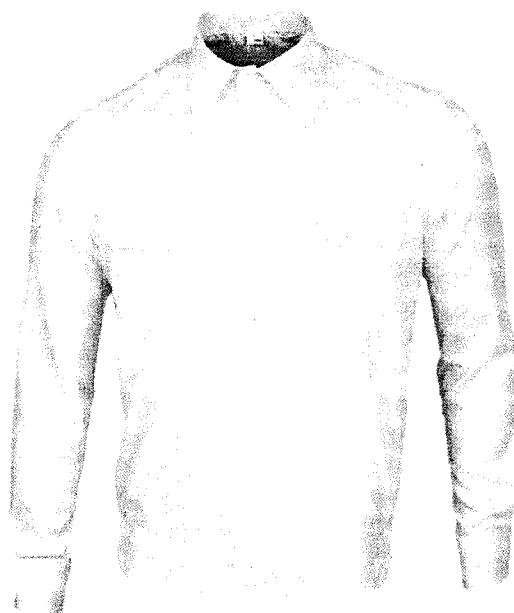


Рисунок 19. Рубашка

## 20. Блузка

Блузка (рисунок 20) белого цвета, полуприлегающего силуэта с центральной бортовой застежкой состоит из полочки, спинки, воротника и длинных (коротких) рукавов.

Полочки с пуговицами диаметром 1,1 см в цвет ткани. Спинка цельнокроенная с двумя вытачками: от плечевых швов и по линии талии. Рукава втачные одношовные, с манжетами (у блузки с короткими рукавами – манжеты шириной 3 см). В швы втачивания рукавов встречены декоративные погончики, к которым пристегиваются наплечные знаки различия. По воротнику, кокетке, клапанам, планке, погончикам и манжетам на расстоянии 0,5 см от края проложена отделочная строчка.

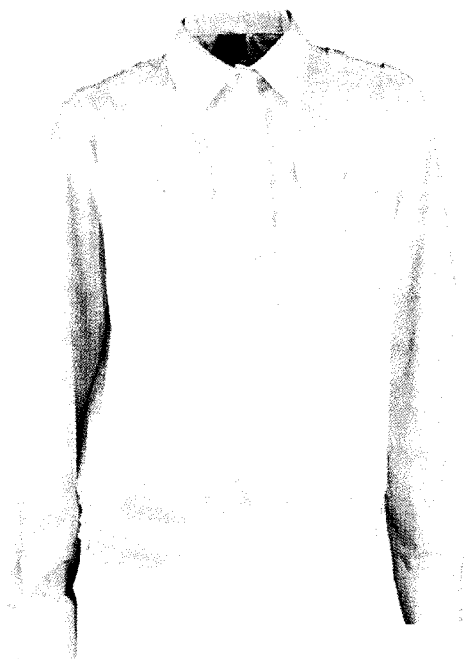


Рисунок 20. Блузка



## 21. Тельняшка

Тельняшка (рисунок 21) с круглым высоким вырезом из ткани с чередующимися поперечными полосами белого и темно-синего цветов шириной 1 см. Тельняшка с длинными рукавами (летняя) и тельняшка без рукавов изготавливаются из трикотажного полотна, тельняшка с длинными рукавами (зимняя) – из футерованного полотна.



Рисунок 21. Тельняшка

## 22. Футболка белая

Футболка белая (рисунок 22) с круглым вырезом из трикотажного полотна белого цвета с короткими или длинными рукавами.



Рисунок 22. Футболка белая

### 23. Ремень поясной

Ремень поясной (рисунок 23) из натуральной кожи черного цвета с двухшпильковой пряжкой.



Рисунок 23. Ремень поясной

### 24. Ремень парадный

Ремень парадный (рисунок 24) шириной 4,5 см из искусственной (натуральной) кожи белого цвета с латунной бляхой с изображением малой эмблемы или якоря.



Рисунок 24. Ремень парадный

### 25. Галстук с закрепкой

Галстук с закрепкой (рисунок 25) черного цвета состоит из основной детали, узла и шейки.

Широкий конец основной детали заканчивается углом, боковые стороны наклонные. Шейка состоит из полоски основной ткани, тесьмы эластичной и застежки для крепления галстука под воротником рубашки.

Закрепка представляет собой изогнутую металлическую пластинку золотистого цвета. Тыльная сторона закрепки имеет изгиб для крепления галстука.



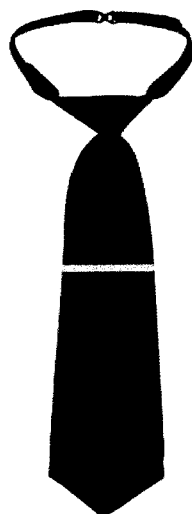


Рисунок 25. Галстук с закрежкой

### 26. Галстук-бант

Галстук-бант (рисунок 26) черного цвета состоит из банта в виде наложенных друг на друга полосок, расходящихся вниз под углом 45 градусов, и застежки для крепления галстука-банта под воротником блузки.



Рисунок 26. Галстук-бант

### 27. Кашне

Кашне (рисунок 27) черного цвета трикотажное размером 120 см на 20 см в форме прямоугольного полотнища с бахромой по коротким сторонам.

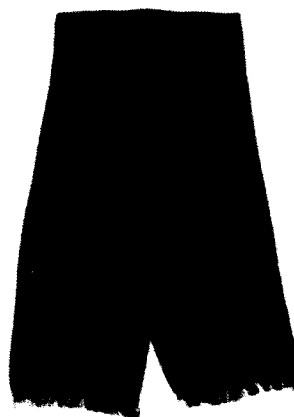


Рисунок 27. Кашне

### 28. Перчатки шерстяные

Перчатки шерстяные (рисунок 28) зимние черного цвета с утеплителем. Ладонная часть с усилительной накладкой на уровне запястья стягивается эластичной тесьмой.



Рисунок 28. Перчатки шерстяные

### 29. Перчатки парадные

Перчатки парадные (рисунок 29) изготавливаются из стопроцентного полиэфира, без подкладки. На лицевой стороне перчаток парадных – декоративные швы. На ладонной стороне манжеты – резинка.

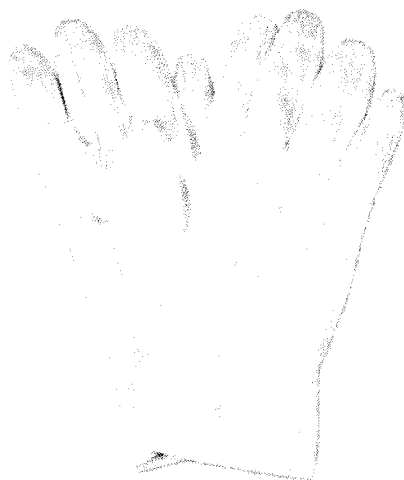


Рисунок 29. Перчатки парадные

### 30. Ботинки хромовые

Ботинки хромовые (рисунок 30) из натурального хрома черного цвета. Подошва полиуретановая литьевого метода крепления. В передней части ботинок хромовых – блочки для шнурков. По верхнему краю ботинок хромовых – мягкий бортик. Носки жесткие. Внутри ботинок хромовых – вкладная кожаная стелька или подкладка из ткани, а в пяточной части – из кожи.





Рисунок 30. Ботинки хромовые

### 31. Полуботинки хромовые

Полуботинки хромовые (рисунок 31) черного цвета из кожи состоят из союзок, берца, задинок и низа (подошв и каблуков). На боковых сторонах – резинки черного цвета. Внутри – подкладка. Подошва из двухслойного полиуретана литьевого метода крепления.



Рисунок 31. Полуботинки хромовые

### 32. Туфли хромовые

Туфли хромовые (рисунок 32) черного цвета состоят из хромового верха и низа (подошв и каблуков). Внутри туфель хромовых – подкладка из кожи или ткани. Носки жесткие.



Рисунок 32. Туфли хромовые

### 33. Полусапоги (сапоги) зимние

Полусапоги (сапоги) зимние (рисунок 33) черного цвета состоят из передов, беред и низа (подошв и каблуков). С внутренней стороны – застежка-молния. Носки жесткие. Внутри – подкладка из искусственного меха.



Рисунок 33. Полусапоги (сапоги) зимние

### 34. Носки хлопчатобумажные и шерстяные

Носки хлопчатобумажные и шерстяные (рисунок 34) имеют след, паголенок и бортик с эластичной нитью. Мысок и пятка усилены, с коротким паголенком. Носки шерстяные – с удлиненным паголенком.



Рисунок 34. Носки хлопчатобумажные и шерстяные

### 35. Колготки женские

Колготки женские летние – полупрозрачные матовые 40-70 den (телесного и черного цветов).



Колготки женские зимние – черные хлопковые или с микрофиброй, плотностью не ниже 160 den.

### 36. Воротник форменный (гюйс)

Воротник форменный (гюйс) (рисунок 35) двухслойный изготавливается из синей хлопчатобумажной ткани.

Имеет форму трапеции с дугообразным вырезом по верхней части. На лицевой стороне воротника форменного (гюйса) по краю трех сторон нанесено три ряда белых полос шириной 0,5 см каждая. Длина воротника форменного (гюйса) до центра выреза – 24 см, длина до прорезных петель – 42,5 см, ширина по спине – 39,5 см. Для крепления воротника форменного (гюйса) к одежде в его верхней части имеются две прорезные петли и с его внутренней стороны по центру – пуговица.



Рисунок 35. Воротник форменный (гюйс)

### 37. Аксельбант

Аксельбант (рисунок 36) изготавливается из белого капронового шнура с одним наконечником из металла золотистого цвета.



Рисунок 36. Аксельбант

### 38. Кокарда

Кокарда (рисунок 37) изготавливается методом штамповки из металла и представляет собой розетку диаметром 3 см с золотой зубчатой окантовкой золотого цвета и окружностью голубого цвета. Внутри окружности – малая эмблема. На оборотной стороне кокарды имеется приспособление для крепления к головному убору.

Кокарда крепится на головные уборы спереди, по центру: на шапку-ушанку – к козырьку; на фуражку и шапку меховую – к околышу; на пилотку – к соединительному шву бортиков; на шляпу – к ленте.



Рисунок 37. Кокарда



**Правила ношения форменной одежды и знаков различия обучающимися подведомственного Министерству транспорта Российской Федерации федерального государственного автономного образовательного учреждения высшего образования «Российский университет транспорта», реализующего образовательные программы по специальностям и направлениям подготовки в области подготовки плавательных составов морских судов и судов внутреннего водного плавания**

1. Все предметы форменной одежды и знаки различия обучающихся подведомственного Министерству транспорта Российской Федерации федерального государственного автономного образовательного учреждения высшего образования «Российский университет транспорта», реализующего образовательные программы по специальностям и направлениям подготовки в области подготовки плавательных составов морских судов и судов внутреннего водного плавания (далее – обучающиеся), должны соответствовать указанным в приложениях № 1 и № 3 к настоящему приказу образцам, быть аккуратно и тщательно подогнанными по размеру и содержаться в безупречном состоянии.

2. Ношение форменной одежды и знаков различия обучающимися осуществляется в строгом соответствии с настоящими правилами. Форменная одежда подразделяется по видам на парадно-выходную, повседневную и рабочую форменную одежду, а каждая из них в зависимости от сезона и климатических условий – на летнюю и зимнюю. Парадно-выходная и повседневная форменная одежда дополнительно имеют нумерацию: № 1, 2, 3 – летние варианты, № 4, 5, 6, 7, 8 – зимние варианты.

3. Обучающиеся носят форменную одежду следующих видов:

3.1. Парадно-выходную – при участии в официальных мероприятиях федерального государственного автономного образовательного учреждения высшего образования «Российский университет транспорта», в дни праздников образовательной организации, при сдаче экзаменов и защите дипломов. Разрешается ношение парадно-выходной форменной одежды в выходные и праздничные дни.

3.2. Рабочую – при выполнении обязанностей дежурной службы, несении вахты, при ликвидации опасных природных явлений, стихийных и иных бедствий.

3.3. Повседневную – во всех остальных случаях.

4. Дата перехода на ношение летней или зимней форменной одежды в зависимости от климатических условий устанавливается локальным актом образовательной организации.

5. Вариант форменной одежды для ношения ежедневно или в период конкретных мероприятий устанавливается для обучающихся руководителем образовательной организации.

6. При переходе на ношение обучающимися летней или зимней форменной

одежды должностные лица проводят смотры, на которых проверяется внешний вид обучающихся (состояние предметов форменной одежды).

7. На плавательную практику обучающиеся направляются в форменной одежде по сезону. При увольнении в портах во время групповых практик обучающиеся должны быть одетыми в форменную одежду. Во время индивидуальной практики вариант форменной одежды для обучающегося устанавливает капитан судна.

8. Обучающимся запрещается:

8.1. Смешение предметов форменной одежды с предметами одежды неустановленного образца.

8.2. Смешение предметов летней одежды с предметами зимней одежды.

8.3. Ношение неприсвоенных знаков различия и отдельных предметов форменной одежды, а также знаков различия неустановленных размеров.

8.4. Ношение в карманах крупных предметов, нарушающих линии форменной одежды.

9. Парадно-выходная форменная одежда:

9.1. Форма № 1:

фуражка шерстяная с белым чехлом;  
форменная рубашка (форменка);  
тельняшка с длинными рукавами (летняя);  
воротник форменный (гюйс);  
брюки шерстяные;  
ремень поясной;  
полуботинки хромовые;  
носки хлопчатобумажные.

9.2. Форма № 2:

пилотка шерстяная или фуражка шерстяная с белым чехлом;  
рубашка с короткими рукавами или длинными рукавами;  
галстук с закрежкой;  
брюки шерстяные;  
ремень поясной;  
полуботинки хромовые;  
носки хлопчатобумажные.

9.3. Форма № 3:

фуражка шерстяная;  
китель шерстяной;  
рубашка с длинными рукавами;  
галстук с закрежкой;  
футболка белая;  
брюки шерстяные;  
ремень поясной;  
ботинки хромовые;  
носки хлопчатобумажные.

9.4. Форма № 4:

фуражка шерстяная или шапка-ушанка меховая;



бушлат шерстяной или куртка демисезонная повседневная;  
форменная рубашка (фланелевка);  
тельняшка;  
воротник форменный (гюйс);  
ремень поясной;  
кашне;  
ботинки хромовые или полуботинки хромовые;  
носки хлопчатобумажные.

9.5. Форма № 5:

фуражка шерстяная или шапка-ушанка меховая;  
бушлат шерстяной или куртка демисезонная повседневная;  
китель шерстяной;  
брюки шерстяные;  
ремень поясной;  
рубашка с длинными рукавами;  
галстук с закрепкой;  
футболка белая;  
кашне;  
ботинки хромовые или полуботинки хромовые;  
носки шерстяные.

9.6. Форма № 6:

шапка-ушанка меховая;  
куртка зимняя повседневная или пальто шерстяное, или бушлат шерстяной;  
китель шерстяной;  
брюки шерстяные;  
ремень поясной;  
рубашка с длинными рукавами;  
галстук с закрепкой;  
футболка белая;  
кашне;  
ботинки хромовые;  
носки шерстяные;  
перчатки шерстяные.

9.7. Форма № 7:

шапка-ушанка меховая;  
куртка зимняя повседневная или пальто шерстяное, или бушлат шерстяной;  
форменная рубашка (фланелевка);  
брюки шерстяные;  
воротник форменный (гюйс);  
ремень поясной;  
тельняшка;  
кашне;  
ботинки хромовые;  
носки шерстяные;  
перчатки шерстяные.

10. При ношении парадно-выходной форменной одежды обучающимся разрешается носить:

перчатки парадные – с формами № 1-5;

форму № 3 – с фуражкой шерстяной с белым чехлом с 1 мая по 1 октября;

форму № 4-5 – без перчаток.

11. Повседневная форменная одежда:

11.1. Форма № 1:

пилотка шерстяная;

форменная рубашка (фланелевка);

тельняшка;

воротник форменный (гюйс);

брюки шерстяные;

ремень поясной;

полуботинки хромовые;

носки хлопчатобумажные.

11.2. Форма № 2:

пилотка шерстяная;

рубашка с короткими или длинными рукавами;

галстук с закрежкой;

футболка белая;

брюки шерстяные;

полуботинки хромовые;

носки хлопчатобумажные.

11.3. Форма № 3:

пилотка шерстяная;

костюм повседневный;

футболка белая или тельняшка;

полуботинки хромовые;

носки хлопчатобумажные.

11.4. Форма № 4:

фуражка шерстяная;

бушлат шерстяной или куртка демисезонная повседневная;

костюм повседневный;

футболка белая или тельняшка;

кашне;

ботинки хромовые или полуботинки хромовые;

носки хлопчатобумажные.

11.5. Форма № 5:

фуражка шерстяная;

бушлат шерстяной или куртка демисезонная повседневная;

форменная рубашка (фланелевка);

брюки шерстяные;

ремень поясной;

тельняшка;

воротник форменный (гюйс);



кашне;  
ботинки хромовые или полуботинки хромовые;  
носки хлопчатобумажные.

11.6. Форма № 6:

фуражка шерстяная;  
бушлат шерстяной или куртка демисезонная повседневная;  
китель шерстяной;  
брюки шерстяные;  
ремень поясной;  
рубашка с длинными рукавами;  
галстук с закрежкой;

кашне;  
ботинки хромовые или полуботинки хромовые;  
носки хлопчатобумажные.

11.7. Форма № 7:

шапка-ушанка меховая;  
куртка зимняя повседневная или пальто шерстяное, или бушлат шерстяной;  
форменная рубашка (фланелевка);  
брюки шерстяные;  
ремень поясной;  
тельняшка;  
воротник форменный (гюйс);

кашне;  
ботинки хромовые или полуботинки хромовые;  
носки шерстяные;  
перчатки шерстяные.

11.8. Форма № 8:

шапка-ушанка меховая;  
куртка зимняя повседневная или пальто шерстяное, или бушлат шерстяной;  
китель шерстяной;  
брюки шерстяные;  
ремень поясной;  
рубашка с длинными рукавами;  
футболка белая;  
галстук с закрежкой;

кашне;  
ботинки хромовые или полуботинки хромовые;  
носки шерстяные;  
перчатки шерстяные.

11.9. Форма № 9:

шапка-ушанка меховая;  
пальто шерстяное или куртка зимняя повседневная;  
костюм повседневный;  
ремень поясной;  
футболка белая или тельняшка;

кашне;  
 ботинки хромовые или полуботинки хромовые;  
 носки шерстяные;  
 перчатки шерстяные.

12. При ношении повседневной форменной одежды обучающимся разрешается носить:

форму № 4 – с пилоткой шерстяной;  
 форму № 5-6 – без перчаток шерстяных.

13. Рабочая форменная одежда:

13.1. Летняя:

пилотка шерстяная;  
 костюм флотский;  
 тельняшка;  
 ремень поясной;  
 полуботинки хромовые;  
 носки хлопчатобумажные.

13.2. Зимняя:

шапка-ушанка меховая;  
 куртка зимняя повседневная или пальто шерстяное, или бушлат шерстяной;  
 костюм флотский;  
 тельняшка зимняя;  
 кашне;  
 ремень поясной;  
 ботинки или полуботинки хромовые;  
 носки хлопчатобумажные;  
 перчатки шерстяные.

14. При ношении рабочей форменной одежды обучающимся разрешается носить:

пилотку шерстяную – с зимней форменной одеждой;  
 тельняшку – с зимней форменной одеждой;  
 зимнюю рабочую форменную одежду – без перчаток шерстяных.

В качестве рабочей форменной одежды допускается использование исправной форменной одежды, срок ношения которой истек.

15. Парадно-выходная форменная одежда обучающихся женского пола:

15.1. Форма № 1:

пилотка шерстяная;  
 блузка с короткими рукавами;  
 юбка шерстяная;  
 туфли хромовые;  
 колготки женские.

15.2. Форма № 2:

шляпа черного цвета с белым чехлом;  
 блузка с длинными рукавами или короткими рукавами;  
 галстук-бант;  
 юбка шерстяная;

туфли хромовые;  
колготки женские.

15.3. Форма № 3:

шляпа;  
жакет шерстяной;  
блузка с длинными рукавами;  
галстук-бант;  
юбка шерстяная;  
туфли хромовые;  
колготки женские.

15.4. Форма № 4:

шляпа или шапка меховая;  
куртка демисезонная повседневная;  
жакет шерстяной;  
блузка с длинными рукавами;  
галстук-бант;  
брюки шерстяные женские или юбка;  
кашне;  
полусапоги (сапоги) зимние или туфли хромовые;  
колготки женские;  
перчатки шерстяные.

15.5. Форма № 5:

шапка меховая;  
куртка зимняя повседневная;  
жакет шерстяной;  
блузка с длинными рукавами;  
галстук-бант;  
брюки шерстяные женские;  
кашне;  
полусапоги (сапоги) зимние;  
колготки женские;  
перчатки шерстяные.

16. При ношении парадно-выходной форменной одежды обучающимся женского пола разрешается носить:

перчатки парадные – с формами № 1–4;  
форму № 4-5 – без перчаток.

17. Повседневная форменная одежда обучающихся женского пола:

17.1. Форма № 1:

пилотка шерстяная;  
юбка;  
блузка с короткими рукавами;  
галстук-бант;  
туфли хромовые;  
колготки женские.

17.2. Форма № 2:



шляпа;  
юбка;  
блузка с длинными рукавами;  
жакет шерстяной;  
галстук-бант;  
туфли хромовые;  
колготки женские.

17.3 Форма № 3:

пилотка шерстяная;  
костюм повседневный;  
футболка белая или тельняшка;  
туфли хромовые;  
носки хлопчатобумажные.

17.4. Форма № 4:

шапка меховая;  
куртка демисезонная повседневная;  
костюм повседневный;  
футболка с длинными рукавами белая или тельняшка;  
кашне;  
полусапоги (сапоги) зимние;  
колготки женские;  
перчатки шерстяные.

17.5. Форма № 5:

шляпа или шапка меховая;  
куртка демисезонная повседневная;  
юбка;  
блузка с длинными рукавами;  
жакет шерстяной;  
галстук-бант;  
кашне;  
полусапоги (сапоги) зимние;  
колготки женские;  
перчатки шерстяные.

17.6. Форма № 6:

шапка меховая;  
куртка зимняя повседневная;  
костюм повседневный;  
футболка с длинными рукавами белая или тельняшка;  
кашне;  
полусапоги (сапоги) зимние;  
колготки женские;  
перчатки шерстяные.

18. При ношении повседневной форменной одежды обучающимся женского пола разрешается носить:

жакет шерстяной – с летней форменной одеждой;

пилотку шерстяную – с зимней форменной одеждой;

брюки шерстяные женские;

зимнюю повседневную форменную одежду – без перчаток шерстяных.

19. Ношение шапки-ушанки с опущенными наушниками разрешается при температуре воздуха минус десять градусов по Цельсию и ниже, а с наушниками, связанными сзади, с рабочей форменной одеждой. При поднятых наушниках концы тесьмы завязывают и заправляют под наушники, при опущенных наушниках – завязывают под подбородком.

Шапку-ушанку и фуражку носят прямо, без наклона, а пилотку надевают с небольшим наклоном в правую сторону. При этом козырек фуражки должен находиться на уровне бровей, а нижний край шапки-ушанки, пилотки – на расстоянии 2-4 см над бровями.

20. Рубашку с короткими рукавами разрешается носить с расстегнутой верхней пуговицей, без галстука, без кителя (жакета) с летней парадно-выходной и повседневной форменной одеждой при температуре воздуха плюс двадцать два градуса по Цельсию и выше.

21. Галстук прикрепляют к рубашке закрепкой между третьей и четвертой пуговицами сверху.

22. Кашне носят аккуратно заправленным под воротник куртки зимней повседневной и куртки демисезонной повседневной, чтобы верхний край кашне равномерно выступал над воротником указанного предмета одежды на 1-2 см.

23. Ремень поясной носят:

на поясе брюк при ношении костюма флотского;

под кителем шерстяным, рубашкой.

Ремень поясной должен располагаться:

под кителем шерстяным, рубашкой – на поясе брюк шерстяных.

24. Цвет носков должен соответствовать цвету обуви.

25. Обучающиеся обязаны носить предметы форменной одежды указанных в приложении № 1 к настоящему приказу образцов исправными, чистыми и отутюженными. Брюки должны иметь продольные заглаженные складки (на передних и задних половинках брюк). На других предметах одежды складки не заглаживаются.

Предметы форменной одежды носят застегнутыми на все пуговицы (за исключением случаев, предусмотренных настоящими правилами).

26. Обувь при ношении форменной одежды должна быть указанных в приложении № 1 к настоящему приказу образцов, в исправном состоянии и вычищена, ботинки должны быть аккуратно зашнурованы.

27. Наплечные знаки различия на форменных рубашках (форменке и фланелевке), кителе шерстяном, жакете шерстяном, пальто шерстяном, бушлате шерстяном – нашивные;

на рубашке, куртке зимней, куртке демисезонной, костюме повседневном – съемные.

28. Нарукавные знаки различия нашиваются на рукава форменных рубашек (форменки и фланелевки) вдоль манжетного шва на расстоянии 10 см от края рукава.

29. Нарукавный знак принадлежности к Министерству транспорта Российской Федерации располагается на внешней стороне левого рукава пальто шерстяного, бушлата шерстяного, куртки зимней повседневной, куртки демисезонной повседневной, костюма повседневного, форменных рубашек на расстоянии 8 см от верхней точки рукава.

30. Нарукавный знак принадлежности к федеральному государственному автономному образовательному учреждению высшего образования «Российский университет транспорта» располагается на внешней стороне правого рукава пальто шерстяного, бушлата шерстяного, куртки зимней повседневной, куртки демисезонной повседневной, костюма повседневного, форменных рубашек на расстоянии 8 см от верхней точки рукава.

31. Нарукавные знаки различия по курсам обучения носят на внешней стороне левого рукава предметов форменной одежды. Количество угольников должно соответствовать курсу обучения, они размещаются углом вниз на расстоянии 1 см ниже нарукавного знака принадлежности к Министерству транспорта Российской Федерации.

32. Наплечные и другие знаки различия должны быть правильно и аккуратно пришиты (прикреплены). Наплечные знаки различия должны быть чистыми, немятыми, без вставок. Металлические знаки различия обучающихся не должны быть деформированы, не должны иметь сколов эмали и потертостей.

33. Во время торжественных мероприятий, приуроченных к праздничным дням в Российской Федерации, и по особому распоряжению ректора федерального государственного автономного образовательного учреждения высшего образования «Российский университет транспорта» с парадно-выходной форменной одеждой № 1 разрешается носить ремень парадный и аксельбант.



**Знаки различия обучающихся подведомственного Министерству транспорта Российской Федерации федерального государственного автономного образовательного учреждения высшего образования «Российский университет транспорта», реализующего образовательные программы по специальностям и направлениям подготовки в области подготовки плавательных составов морских судов и судов внутреннего водного плавания**

**1. Знаки различия**

Представляют собой галунные нашивки золотистого цвета шириной 0,6 см с рисунком-вензелем: в виде квадратной петли – для обучающихся по специальностям и направлениям подготовки плавательных составов морских судов подведомственного Министерству транспорта Российской Федерации федерального государственного автономного образовательного учреждения высшего образования «Российский университет транспорта», реализующего образовательные программы по специальностям и направлениям подготовки в области подготовки плавательных составов морских судов и судов внутреннего водного плавания (далее – обучающиеся по специальностям и направлениям подготовки плавательных составов морских судов) (рисунок 1); в виде угла вершиной вверх – для обучающихся по специальностям и направлениям подготовки плавательных составов судов внутреннего водного плавания подведомственного Министерству транспорта Российской Федерации федерального государственного автономного образовательного учреждения высшего образования «Российский университет транспорта», реализующего образовательные программы по специальностям и направлениям подготовки в области подготовки плавательных составов морских судов и судов внутреннего водного плавания (далее – обучающиеся по специальностям и направлениям подготовки плавательных составов судов внутреннего водного плавания) (рисунок 2). В случае назначения обучающихся по специальностям и направлениям подготовки плавательных составов морских судов или обучающихся по специальностям и направлениям подготовки плавательных составов судов внутреннего водного плавания на вышестоящую должность к галунной нашивке с рисунком-вензелем добавляется горизонтальная галунная нашивка золотистого цвета шириной 0,6 см. Количество горизонтальных галунных нашивок зависит от занимаемой должности:

помощник старшины учебной группы – одна галунная нашивка с рисунком-вензелем и одна горизонтальная галунная нашивка (рисунки 3 и 4);

заместитель старшины учебной роты (курса) и старшина учебной группы – одна галунная нашивка с рисунком-вензелем и две горизонтальные галунные нашивки (рисунки 5 и 6);

старшина учебной роты (курса) – одна галунная нашивка с рисунком-вензелем и три горизонтальные галунные нашивки (рисунки 7 и 8).

Знаки различия обучающихся по специальностям и направлениям подготовки плавательных составов морских судов



Рисунок 1. Знак различия для обучающихся



Рисунок 3. Знак различия помощника старшины учебной группы



Рисунок 5. Знак различия заместителя старшины учебной роты (курса) и старшины учебной группы



Рисунок 7. Знак различия старшины учебной роты (курса)

Знаки различия обучающихся по специальностям и направлениям подготовки плавательных составов судов внутреннего водного плавания



Рисунок 2. Знак различия для обучающихся



Рисунок 4. Знак различия помощника старшины учебной группы



Рисунок 6. Знак различия заместителя старшины учебной роты (курса) и старшины учебной группы



Рисунок 8. Знак различия старшины учебной роты (курса)

### 1.1. Наплечные знаки различия нашивные

Прямоугольные с полем черного цвета размером 6 см на 7,5 см. На поле наплечных знаков располагаются галунные нашивки (рисунки 9 и 10).





Рисунок 9. Нашивной наплечный знак различия для обучающихся по специальностям и направлениям подготовки плавательных составов морских судов



Рисунок 10. Нашивной наплечный знак различия для обучающихся по специальностям и направлениям подготовки плавательных составов судов внутреннего водного плавания

### 1.2. Наплечные знаки различия съемные

Прямоугольные с треугольным верхним краем и с полем черного цвета размером 13 см на 6,5 см (рисунки 11 и 12). На поле наплечных знаков располагаются галунные нашивки.



Рисунок 11. Съемный наплечный знак различия для обучающихся по специальностям и направлениям подготовки плавательных составов морских судов



Рисунок 12. Съемный наплечный знак различия для обучающихся по специальностям и направлениям подготовки плавательных составов судов внутреннего водного плавания

### 1.3. Нарукавные знаки различия

Состоят из галунных нашивок, нашиваемых непосредственно на внешнюю сторону рукавов от шва до шва (рисунки 13 и 14).



Рисунок 13. Нарукавный знак различия для обучающихся по специальностям и направлениям подготовки плавательных составов морских судов



Рисунок 14. Нарукавный знак различия для обучающихся по специальностям и направлениям подготовки плавательных составов судов внутреннего водного плавания



## 2. Знаки принадлежности

Знаки принадлежности представляют собой многоцветные изображения определенных настоящим описанием символов на тканевом поле. Знаки размещают на предметах форменной одежды в соответствии с правилами ношения форменной одежды и знаков различия обучающимися подведомственного Министерству транспорта Российской Федерации федерального государственного автономного образовательного учреждения высшего образования «Российский университет транспорта», реализующего образовательные программы по специальностям и направлениям подготовки в области подготовки плавательных составов морских судов и судов внутреннего водного плавания (приложение № 2 к настоящему приказу).

### 2.1. Нарукавный знак принадлежности к Министерству транспорта Российской Федерации

Нарукавный знак представляет собой четырехугольник с параллельными боковыми сторонами, закругленным верхним краем и килеобразным нижним, в центре располагается большая эмблема Министерства транспорта Российской Федерации, утвержденная постановлением Правительства Российской Федерации от 19 июля 2002 г. № 545 «Об учреждении эмблемы и флага Министерства транспорта Российской Федерации» (Собрание законодательства Российской Федерации, 2002, № 30, ст. 3047), и надпись «Министерство транспорта Российской Федерации». Размеры знака (по внешним сторонам канта) – 85 мм на 65 мм.

Материалы нарукавных знаков – подложка из ткани на суконной основе черного цвета (рисунок 15) и белого цвета (рисунок 16). Буквы и рисунок – эластичные полихлорвиниловые, влагоустойчивые, наносимые методом горячей штамповки.



Рисунок 15. Нарукавный знак принадлежности к Министерству транспорта Российской Федерации на черной основе



Рисунок 16. Нарукавный знак принадлежности к Министерству транспорта Российской Федерации на белой основе



## 2.2. Нарукавный знак принадлежности к федеральному государственному автономному образовательному учреждению высшего образования «Российский университет транспорта»

Нарукавный знак представляет собой круг, в центре которого располагается большая эмблема федерального государственного автономного образовательного учреждения высшего образования «Российский университет транспорта», предусмотренная приложением № 1 к приказу Министерства транспорта Российской Федерации от 14 сентября 2020 г. № 400 «Об установлении случаев применения эмблемы Министерства транспорта Российской Федерации в качестве геральдической основы эмблем и флагов организаций, подведомственных Министерству транспорта Российской Федерации» (зарегистрирован Министерством юстиции Российской Федерации 26 октября 2020 г., регистрационный № 60573), по кругу внутри канта располагается надпись «Российский университет транспорта РУТ (МИИТ)». Размер знака (диаметр по внешним сторонам канта) – 8 см.

Материал эмблемы – подложка из ткани на суконной основе черного цвета (рисунок 17) и белого цвета (рисунок 18), буквы и рисунок – эластичные полихлорвиниловые, влагоустойчивые, наносимые методом горячей штамповки.



Рисунок 17. Нарукавный знак принадлежности к федеральному государственному автономному образовательному учреждению высшего образования «Российский университет транспорта»



Рисунок 18. Нарукавный знак принадлежности к федеральному государственному автономному образовательному учреждению высшего образования «Российский университет транспорта»

## 2.3. Нарукавный знак принадлежности к курсам обучения

Нарукавный знак представляет собой полихлорвиниловый штамп на суконной основе:

- угол между лучами – 120 градусов;
- длина луча – 3,8 см, ширина – 0,8 см;
- расстояние между концами лучей – 6,6 см.

Лучи представляют собой рифленую штамповку желтого цвета на подложке из ткани с резиной черного или белого цвета, тканевая часть прилегает к рукаву, сам

знак наносится на подложку методом горячей штамповки из влагозащитного эластичного полихлорвинила (рисунок 19).



Рисунок 19. Наручный знак по курсам обучения



**Нормы обеспечения форменной одеждой и иным вещевым имуществом обучающихся подведомственного Министерству транспорта Российской Федерации федерального государственного автономного образовательного учреждения высшего образования «Российский университет транспорта», реализующего образовательные программы по специальностям и направлениям подготовки в области подготовки плавательных составов морских судов и судов внутреннего водного плавания**

№ п/п	Наименование предмета	Количество предметов на одного человека		Срок ношения
		для юношей	для девушек	
1	2	3	4	5
1.	Шапка-ушанка меховая	1 штука		3 года
2.	Шапка меховая	–	1 штука	3 года
3.	Фуражка шерстяная (белый чехол)	1 штука (1 штука)	–	3 года
4.	Шляпа (белый чехол)	–	1 штука (1 штука)	3 года
5.	Пилотка шерстяная	1 штука	1 штука	3 года
6.	Пальто шерстяное	1 штука	–	на срок обучения
7.	Бушлат шерстяной*	1 штука	–	на срок обучения
8.	Куртка зимняя повседневная	1 штука	1 штука	на срок обучения
9.	Куртка демисезонная повседневная	1 штука	1 штука	на срок обучения
10.	Китель шерстяной	1 штука	–	3 года
11.	Жакет шерстяной	–	1 штука	3 года
12.	Костюм повседневный	1 комплект	1 комплект	2 года
13.	Брюки шерстяные	2 штуки	–	3 года
14.	Брюки шерстяные женские	–	1 штука	3 года

1	2	3	4	5
15.	Юбка	–	1 штука	3 года
16.	Форменная рубашка (фланелевка)*	1 штука	–	1 год
17.	Форменная рубашка (форменка)*	1 штука	–	2 года
18.	Костюм флотский*	1 комплект	–	2 года
19.	Рубашка с длинным рукавом	2 штуки	–	1 года
20.	Рубашка с коротким рукавом	2 штуки	–	1 года
21.	Блузка с длинным рукавом	–	2 штуки	1 года
22.	Блузка с коротким рукавом	–	2 штуки	1 года
23.	Тельняшка зимняя	1 штука	1 штука	1 год
24.	Тельняшка летняя	1 штука	1 штука	1 год
25.	Тельняшка без рукавов	1 штука	1 штука	1 года
26.	Футболка белая	2 штуки	2 штуки	1 год
27.	Футболка белая с длинным рукавом	1 штука	1 штука	1 год
28.	Воротник форменный (гюйс)	2 штуки	–	1 год
29.	Галстук с закрежкой	2 штуки	–	2 года
30.	Галстук-бант	–	1 штука	1 год
31.	Кашне	1 штука	1 штука	3 года
32.	Перчатки шерстяные	1 пара	1 пара	1 год
33.	Ремень поясной	1 штука	1 штука	3 года
34.	Ремень парадный	1 штука	–	на срок обучения
35.	Ботинки хромовые	1 пара	–	1 год
36.	Полуботинки хромовые	1 пара	–	1 год
37.	Туфли хромовые	–	1 пара	1 год
38.	Полусапоги (сапоги) зимние	–	1 пара	2 года
39.	Кальсоны зимние	1 штука	–	1 год
40.	Кальсоны летние	1 штука	–	1 год
41.	Трусы	4 штуки	–	1 год

1	2	3	4	5
42.	Носки шерстяные	4 пары	–	1 год
43.	Носки хлопчатобумажные	6 пар	–	1 год
44.	Перчатки парадные	1 пара	1 пара	на срок обучения
45.	Колготки женские телесного цвета	–	4 штуки	1 год
46.	Колготки женские черного цвета	–	4 штуки	1 год
47.	Колготки женские зимние	–	2 штуки	1 год
48.	Аксельбант	1 штука	1 штука	на срок обучения

\*Выдается обучающимся 1-го и 2-го годов обучения.



**Порядок обеспечения форменной одеждой и иным вещевым имуществом обучающихся подведомственного Министерству транспорта Российской Федерации федерального государственного автономного образовательного учреждения высшего образования «Российский университет транспорта», реализующего образовательные программы по специальностям и направлениям подготовки в области подготовки плавательных составов морских судов и судов внутреннего водного плавания**

1. Форменной одеждой и иным вещевым имуществом обеспечиваются обучающиеся очной формы обучения подведомственного Министерству транспорта Российской Федерации федерального государственного автономного образовательного учреждения высшего образования «Российский университет транспорта», реализующего образовательные программы по специальностям и направлениям подготовки в области подготовки плавательных составов морских судов и судов внутреннего водного плавания (далее – обучающиеся, образовательная организация).

2. Обучающиеся за счет бюджетных ассигнований федерального бюджета обеспечиваются форменной одеждой и иным вещевым имуществом бесплатно.

Прочие категории обучающихся обеспечиваются форменной одеждой и иным вещевым имуществом одновременно с обучающимися на бюджетной основе, если стоимость выдаваемой форменной одежды и иного вещевого имущества включена в стоимость обучения, в иных случаях обучающиеся или их законные представители приобретают форменную одежду и иное вещевое имущество самостоятельно.

3. Обучающиеся обеспечиваются форменной одеждой и иным вещевым имуществом в соответствии с нормами, указанными в приложении № 4 к настоящему приказу.

4. Первичная выдача форменной одежды и иного вещевого имущества (при их наличии в образовательной организации) производится преимущественно в день зачисления обучающихся в образовательную организацию или при первой возможности.

5. Последующая выдача форменной одежды и иного вещевого имущества производится по истечении срока ношения ранее выданных аналогичных предметов, указанного в приложении № 4 к настоящему приказу.

6. По решению руководителя образовательной организации обучающимся по нормам обеспечения может выдаваться взамен положенной другая форменная одежда и иное вещевое имущество, стоимость которого не превышает стоимости заменяемых предметов вещевого имущества. Денежная компенсация за невыданное вещевое имущество не производится.

7. Знаки различия установленного в соответствии с приложением № 3 к настоящему приказу образца выдаются обучающимся одновременно с предметами

форменной одежды, на которых предусмотрено их ношение, на срок ношения этих предметов форменной одежды.

8. При замещении обучающимися очередных должностей им выдаются знаки различия по соответствующей должности и знаки различия по функциональному назначению для их ношения на находящихся у этих обучающихся предметах форменной одежды, срок ношения которых не истек.

9. Форменная одежда и иное вещевое имущество передаются обучающимся во владение и безвозмездное пользование. Неиспользованное вещевое имущество (без следов использования) может быть возвращено обучающимся в образовательную организацию безвозмездно.

10. Предметы форменной одежды и иного вещевого имущества выдаются обучающимся новыми.

11. В случае утраты или порчи предметов форменной одежды и иного вещевого имущества, произошедшей не по вине обучающегося, замена таких предметов производится бесплатно на основании акта или заключения по материалам служебной проверки. Сроки ношения вновь выданных предметов исчисляются со дня их выдачи.

12. В случае утраты или порчи предметов форменной одежды и иного вещевого имущества, произошедшей по вине обучающегося, ему могут выдаваться за плату новые аналогичные предметы при их наличии в образовательной организации.

13. С разрешения руководителя образовательной организации предметы форменной одежды и иного вещевого имущества в исключительных случаях могут заменяться ранее истечения срока ношения таких предметов предметами большего размера и роста, если выданные одежда и обувь становятся малы обучающемуся. Сроки ношения вновь выданных предметов форменной одежды и иного вещевого имущества исчисляются со дня их выдачи.