



ГЛАВНОЕ УПРАВЛЕНИЕ СПЕЦИАЛЬНЫХ ПРОГРАММ
ПРЕЗИДЕНТА РОССИЙСКОЙ ФЕДЕРАЦИИ

(ГУСП)



П Р И К А З

МИНИСТЕРСТВО ЮСТИЦИИ РОССИЙСКОЙ ФЕДЕРАЦИИ

ЗАРЕГИСТРИРОВАНО

Регистрационный № 58618

от "09" июня 2020г.

Москва

"24" января 2020г.

№ 10

**Об утверждении Описания предметов военной формы одежды
военнослужащих Главного управления специальных программ
Президента Российской Федерации и Правил ношения военной формы
одежды, знаков различия, ведомственных знаков отличия и иных
геральдических знаков военнослужащими Главного управления
специальных программ Президента Российской Федерации**

В соответствии с пунктом 2 и абзацем вторым пункта 3 Указа Президента Российской Федерации от 11 марта 2010 г. № 293 «О военной форме одежды, знаках различия военнослужащих и ведомственных знаках отличия» (Собрание законодательства Российской Федерации, 2010, № 11, ст. 1194; 2018, № 37, ст. 5726) и подпунктом 28 пункта 10 Положения о Главном управлении специальных программ Президента Российской Федерации, утвержденного Указом Президента Российской Федерации от 31 декабря 2017 г. № 651 «Вопросы Главного управления специальных программ Президента Российской Федерации» (Собрание законодательства Российской Федерации, 2018, № 1, ст. 324; № 53, ст. 8608), п р и к а з ы в а ю:

1. Утвердить:

Описание предметов военной формы одежды военнослужащих Главного управления специальных программ Президента Российской Федерации (приложение № 1 к настоящему приказу);

Правила ношения военной формы одежды, знаков различия, ведомственных знаков отличия и иных геральдических знаков военнослужащими Главного управления специальных программ Президента Российской Федерации (приложение № 2 к настоящему

приказу).

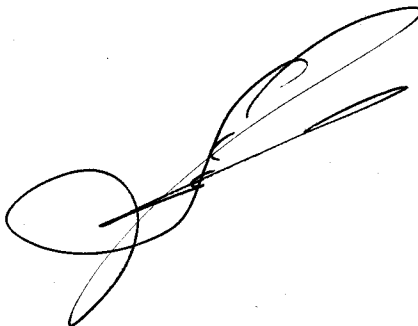
2. Признать утратившим силу приказы Главного управления специальных программ Президента Российской Федерации:

от 27 августа 2010 г. № 31 «О военной форме одежды, знаках различия военнослужащих и ведомственных знаках отличия Службы специальных объектов при Президенте Российской Федерации» (зарегистрирован Министерством юстиции Российской Федерации 20 сентября 2010 г., регистрационный № 18476);

от 25 марта 2011 г. № 14 «О внесении изменений в приказ Главного управления специальных программ Президента Российской Федерации от 27 августа 2010 г. № 31» (зарегистрирован Министерством юстиции Российской Федерации 13 апреля 2011 г., регистрационный № 20472);

от 15 апреля 2016 г. № 19 «О внесении изменений в приложения № 1 и № 2, утвержденные приказом Главного управления специальных программ Президента Российской Федерации от 27 августа 2010 г. № 31 «О военной форме одежды, знаках различия военнослужащих и ведомственных знаках отличия Службы специальных объектов при Президенте Российской Федерации» (зарегистрирован Министерством юстиции Российской Федерации 18 мая 2016 г., регистрационный № 42133).

Начальник
Главного управления



А.Л. Линец

Приложение № 1
к приказу Главного управления
специальных программ
Президента Российской Федерации
от «14» января 2020 г. № 10

ОПИСАНИЕ
предметов военной формы одежды военнослужащих
Главного управления специальных программ
Президента Российской Федерации

1. Папаха из каракуля.

Папаха из каракуля имеет форму усеченного конуса. Состоит из окола и четырехклинного колпака, выступающего над верхним краем окола на 1 см.

Окол из натурального каракуля серого цвета.

Колпак из четырех клиньев из ткани шерстяной василькового цвета – для высших офицеров, для полковников – иссиня-черного цвета, по швам соединения клиньев колпака настроен галун пятипроцентного золочения.

Внутри папахи из каракуля подкладка серого цвета и сутаж для регулирования размера.

Спереди, в центре налобной части окола, размещается кокарда золотистого цвета.

2. Шапка-ушанка меховая.

Шапка-ушанка меховая серого цвета. Состоит из четырехклинного колпака, козырька и назатыльника с наушниками.

Козырек и назатыльник с наушниками из овчины облагороженной.

Верх колпака, подкладка козырька и назатыльника с наушниками из сукна шапочного иссиня-черного цвета. К концам наушников пришита тесьма для завязывания.

Внутри шапки-ушанки меховой подкладка серого цвета.

Спереди, в центре козырька шапки-ушанки, размещается кокарда золотистого цвета.

3. Берет из каракуля.

Берет из каракуля серого цвета. Состоит из донышка и трех стенок.

Донышко и стенки из натурального каракуля.

Внутри берета из каракуля подкладка серого цвета.

Спереди, в центре стенки, размещается кокарда золотистого цвета.

4. Фуражка шерстяная.

Фуражка шерстяная иссиня-черного цвета. Состоит из донышка, тульи, околыша и козырька.

Донышко и тулья иссиня-черного цвета, околыш василькового цвета.

По краю донышка и верхнему краю околыша фуражки проложены канты василькового цвета.

Донышко, тулья из ткани шерстяной, околыш из сукна приборного. Над козырьком по околышу фуражки шерстяной для офицеров пристегивается плетеный шнур золотистого цвета (для высших офицеров – пятипроцентного золочения), который образует по концам, при помощи шлевок, две петли для пристегивания на две форменные пуговицы диаметром 14 мм золотистого цвета (для остальных военнослужащих – ремешок из искусственной лаковой кожи черного цвета).

Козырек лаковый, сборный, черного цвета.

Внутри фуражки шерстяной подкладка иссиня-черного (черного) цвета, налобник и накладка из кожи.

Спереди, в центре околыша фуражки шерстяной, размещается кокарда золотистого цвета (для высших офицеров – шитье с кокардой золотистого цвета).

5. Фуражка шерстяная парадная.

Фуражка шерстяная парадная иссиня-черного цвета по конструкции такая же, как и фуражка шерстяная.

На фуражках шерстяных парадных для высших офицеров – шитье вдоль наружного края козырька.

6. Фуражка летняя полевая.

Фуражка летняя полевая камуфлированной расцветки. Состоит из донышка, стенки на подкладке, околыша, козырька, ремешка, налобника и кокарды.

Передняя часть стенки укреплена стойкой. Для регулировки размера в затылочной части расположена пластмассовая застежка.

Спереди на стенке фуражки полевой, в центре над козырьком, размещается кокарда защитного цвета.

7. Фуражка зимняя полевая.

Фуражка зимняя полевая камуфлированной расцветки. Состоит из донышка, стенки, назатыльника с наушниками и козырька.

На стенке и наушниках две кнопки.

Внутри фуражки зимней полевой подкладка защитного цвета с утеплителем, налобник из кожи и клапан для прикрытия крепления

кокарды.

Спереди на стенке фуражки зимней полевой, в центре над козырьком, размещается кокарда защитного цвета.

8. Пилотка шерстяная.

Пилотка шерстяная иссиня-черного цвета. Состоит из доньшка, стенок и бортиков.

По верхнему краю бортиков проложены канты василькового цвета.

Доньшко, стенки и бортики из шерстяной ткани.

По боковым сторонам пилотки шерстяной, в верхней части стенок, по три вентиляционных отверстия (блочка).

Внутри пилотки шерстяной подкладка иссиня-черного цвета и налобник из кожи.

Спереди, посередине соединительного шва бортиков, размещается кокарда золотистого цвета.

9. Пилотка шерстяная парадная.

Пилотка шерстяная парадная иссиня-черного цвета по конструкции такая же, как и пилотка шерстяная.

10. Берет.

Берет хлопчатобумажный камуфлированной расцветки. Состоит из доньшка и трех стенок.

У боковых швов стенок расположены по два вентиляционных отверстия (блочка).

Внутри берета хлопчатобумажного подкладка серого цвета, накладка из кожи для прикрытия крепления кокарды.

По низу стенок окантовка из кожи с продетым регулировочным шнуром.

Спереди, в центре стенки, размещается кокарда защитного цвета.

11. Панама.

Панама хлопчатобумажная камуфлированной расцветки. Состоит из доньшка, четырехклинного колпака, полей с внутренней прокладкой и шнура с фиксатором.

Поля с внутренней прокладкой выстеганы параллельными строчками.

На стенках и на полях две кнопки.

Шнур с фиксатором крепится снизу полей.

В верхней части клиньев колпака по три вентиляционных отверстия (блочка).

Спереди панамы, в нижней части полей, лента для крепления маскирующих элементов. Внутри панамы подкладка защитного цвета, налобник из ткани и клапан для прикрытия крепления кокарды.

Спереди, на соединительном шве доньшка, размещается кокарда защитного цвета.

12. Пальто шерстяное (кроме пальто шерстяного для военнослужащих женского пола).

Пальто шерстяное иссиня-черного цвета со смещенной бортовой застежкой двубортное. Состоит из полочек, спинки, воротника, рукавов и хлястика.

Правая полочка с пятью форменными пуговицами золотистого цвета диаметром 22 мм, левая полочка с застежкой на пять форменных пуговиц и пятью форменными пуговицами золотистого цвета диаметром 22 мм. Полочки с лацканами, длинниками, боковыми вытачками и боковыми прорезными карманами с клапанами.

Спинка со встречной складкой от линии талии, со шлицей внизу, на которой расположены четыре форменные пуговицы золотистого цвета диаметром 14 мм. По боковым сторонам спинки на уровне талии – фигурные столбики с хлястиком, пристегнутым на две форменные пуговицы золотистого цвета диаметром 22 мм.

Воротник отложной.

Рукава втачные, для высших офицеров с обшлагами.

Низ пальто обрезной без подгибки.

Подкладка иссиня-черного цвета до низа пальто. На подкладке левой полочки расположен внутренний карман с листочкой.

Полочки и спинка с утепляющей прокладкой.

По краям бортов, воротника, лацканов, клапанов боковых прорезных карманов, обшлагов, фигурных столбиков и хлястика у высших офицеров проложены канты василькового цвета.

Погоны нашивные.

13. Пальто шерстяное (для военнослужащих женского пола).

Пальто шерстяное иссиня-черного цвета с центральной бортовой застежкой однобортное. Состоит из полочек, спинки, рукавов и воротника.

Полочки с застежкой и пятью форменными пуговицами золотистого цвета диаметром 22 мм, рельефными швами от проймы до низа, в которых расположены внутренние боковые карманы.

Спинка со шлицей внизу. На уровне линии талии спинки – полупояс, втачанный в боковые швы.

Воротник отложной.

Рукава втачные.

Подкладка иссиня-черного цвета до низа с утепляющей прокладкой. На подкладке правой полочки расположен внутренний карман с листочкой.

Погоны нашивные.

14. Куртка демисезонная кожаная.

Куртка демисезонная кожаная черного цвета прямого силуэта с центральной бортовой застежкой на тесьму-молнию и пять потайных кнопок на притачной подкладке, с утепляющей прокладкой.

Состоит из полочек, спинки, съемного утеплителя, воротника и рукавов.

Полочки с горизонтальными кокетками, наклонными прорезными карманами с листочками, имеющими еще один скрытый карман с застежкой на молнию. Основные карманы-листочки имеют потайную магнитную застежку.

Спинка с горизонтальной кокеткой, средним швом и отрезными боковыми частями.

Воротник отложной с отрезной стойкой.

Рукава втачные двухшовные.

В швах втачивания рукавов в области плеча закреплены погоны-хлястики для крепления погон с треугольным верхним краем, пристегивающиеся на кнопку.

Подкладка черного цвета. На полочках подкладки куртки расположены прорезные карманы в рамку с обтачками из кожи: на правой – с застежкой на молнию, на левой – с петлей из кожи и пуговицей. На подкладке куртки для крепления съемного воротника расположены шесть пуговиц.

Съемный утеплитель куртки из натуральной овчины на подкладке. Полочки утеплителя с горизонтальными прорезями.

Погоны съемные.

15. Куртка демисезонная.

Куртка демисезонная иссиня-черного цвета шерстяная с центральной внутренней бортовой застежкой. Состоит из полочек, спинки, съемного утеплителя, воротника, рукавов и пояса.

Полочки с лацканами, кокетками и боковыми долевыми прорезными карманами с листочками, застежкой и четырьмя пуговицами иссиня-черного цвета диаметром 23 мм.

Спинка с кокеткой.

Воротник отложной.

Рукава втачные.

В боковых швах куртки демисезонной, на уровне талии, расположены шлевки для пояса. Пояс съемный с пряжкой.

Подкладка иссиня-черного цвета. На подкладке левой полочки расположен внутренний карман с листочкой. Полочки, спинка и рукава

с утеплителем.

Съемный утеплитель пристегивается к куртке на форменные пуговицы иссиня-черного цвета диаметром 17 мм и состоит из спинки и полочек, обшитых подкладочной тканью.

Погоны нашивные.

16. Плащ демисезонный кожаный.

Плащ демисезонный кожаный черного цвета с бортовой застежкой на петли и пуговицы. Состоит из полочек, спинки, воротника, рукавов.

Полочки с кокетками и боковыми прорезными карманами с листочками. На линии талии по швам притачивания боковых частей – шлевки для пояса.

На полочках подкладки плаща прорезные карманы с обтачками из кожи. На правой полочке карман, застегивающийся на молнию, на левой карман, застегивающийся на петлю и пуговицу.

Спинка с кокеткой и шлицей. На линии талии по швам притачивания боковых частей спинки шлевки для пояса.

В области плечевых швов плаща демисезонного погоны-хлястики с треугольным верхним краем, пристегивающиеся свободными концами на кнопку.

Воротник отложной с лацканами.

Рукава втачные двухшовные. По низу рукавов паты, застегивающиеся на петли и пуговицы.

Погоны съемные.

17. Плащ демисезонный.

Плащ демисезонный иссиня-черного цвета с центральной бортовой застежкой. Состоит из полочек, спинки, воротника, рукавов, пояса и съемного утеплителя.

Полочки с лацканами, застежкой и четырьмя пуговицами иссиня-черного цвета диаметром 23 мм, притачными кокетками и боковыми прорезными карманами с листочками.

Спинка с отлетной кокеткой, со шлицей внизу.

Воротник отложной на притачной стойке.

Рукава втачные.

В области плечевых швов имеются шлевки и петли для крепления погон. В боковых швах плаща демисезонного, на уровне талии, расположены шлевки для пояса. Пояс съемный с пряжкой.

Подкладка иссиня-черного цвета. На левом подборте расположен прорезной карман с листочкой.

Съемный утеплитель пристегивается на шестнадцать пуговиц иссиня-черного цвета диаметром 17 мм и состоит из полочек и спинки.

Верхняя часть утеплителя на подкладке.

Погоны съемные.

18. Костюм зимний полевой (для высших офицеров).

Куртка зимняя полевая прямого силуэта камуфлированной расцветки с утеплителем, центральной бортовой застежкой. Состоит из полочек, спинки, рукавов, воротника и съемного утеплителя.

Полочки с застежкой на молнию и кокетками, ветрозащитным клапаном, застегивающимся на кнопки, боковыми прорезными карманами с клапанами, застегивающимися на текстильную застежку, и нагрудными накладными объемными карманами с клапанами, застегивающимися на текстильную застежку. В правом боковом кармане внутренний карман для пистолета.

Спинка с кокеткой.

Воротник отложной.

Рукава втачные двухшовные. В верхней части рукавов прорезные карманы с листочкой, застегивающиеся на молнию.

В области плечевых швов имеются шлевки и петли для крепления погон.

По талии куртки продернут регулировочный шнур.

По низу куртки предусмотрены хлястики и металлические рамки.

Все швы проклеены влагонепроницаемой лентой.

Съемный утеплитель куртки состоит из полочек, спинки, воротника и рукавов с трикотажными напульсниками. Детали съемного утеплителя из овчины меховой облагороженной серого цвета или искусственного утеплителя.

Погоны съемные.

Брюки зимние полевые прямого покроя камуфлированной расцветки с искусственным утеплителем. Состоят из передних и задних половинок, уширенного пояса и бретелей.

Передние половинки брюк с боковыми карманами с подрезным бочком и застроченными по длине складками по центру. Пояс со шлевками для ремня, хлястиками и металлическими рамками, металлическими пуговицами диаметром 17 мм для пристегивания бретелей. Пояс с застежкой на две кнопки и молнию на гульфике брюк. Низ брюк зимних полевых обрабатывается швом в подгибку. Бретели выполнены из эластичной ленты. Все швы проклеены влагонепроницаемой лентой.

19. Костюм зимний полевой (кроме костюма зимнего полевого для высших офицеров).

Костюм зимний полевой состоит из куртки с капюшоном, куртки-подстежки с утеплителем и брюк со съемным утеплителем.

Куртка камуфлированной расцветки с центральной внутренней бортовой застежкой. Состоит из полочек, спинки, воротника, рукавов и капюшона.

Полочки с ветрозащитным клапаном, кокетками, наклонными прорезными карманами с листочкой и нижними накладными карманами с клапанами, застегивающимися на текстильные застежки. На левой полочке карман для пистолета, застегивающийся на текстильную застежку.

Рукава трехшовные, с локтевыми усилительными накладками. На левом рукаве накладной карман с клапаном, застегивающимся на текстильную застежку. Внизу рукава хлястик, пристегивающийся свободным концом на текстильную застежку.

В области плеча в шов настрачивания усилительных плечевых накладок вшиваются погоны-хлястики, пристегивающиеся свободными концами на текстильную застежку.

Спинка с кокеткой.

Воротник «стойка».

Капюшон съемный на подкладке, с притачной планкой для пристегивания к воротникам курток, с боковой и задней частями, с цельнокроеным козырьком, застегивающийся спереди на текстильную застежку.

По талии куртки кулиска с эластичной лентой для регулирования размера.

Погончики типа «муфта».

Куртка-подстежка камуфлированной расцветки с утеплителем, прямого силуэта, с центральной застежкой на молнию и внутренним ветрозащитным клапаном. Состоит из полочек, спинки, воротника «стойка» и рукавов. В нижней части полочек располагаются прорезные карманы, застегивающиеся на молнию.

Рукава с трикотажными манжетами.

В области плеча куртки-подстежки в шов настрачивания усилительных плечевых накладок вшиваются погоны-хлястики, пристегивающиеся свободными концами на текстильную застежку.

Брюки зимние полевые камуфлированной расцветки. Состоят из передних и задних половинок, пояса и бретелей.

Передние половинки брюк с боковыми карманами и накладными боковыми карманами с клапанами, застегивающимися на текстильную застежку, наколенными усилительными накладками отлетными по низу. Задние половинки с кокетками.

Пояс с боковыми хлястиками с пряжками для бретелей, со шлевками для ремня.

Брюки с застежкой на две петли и пуговицы на поясе и пуговицы на гульфике.

В нижней части боковых швов брюк пуфты и молнии.

Съемный утеплитель брюк защитного цвета. Состоит из передних и задних половинок.

Съемный утеплитель пристегивается к брюкам при помощи пуговиц.

20. Китель шерстяной.

Китель шерстяной иссиня-черного цвета однобортный с центральной бортовой застежкой (для высших офицеров – двубортный со смещенной бортовой застежкой). Состоит из полочек, спинки, воротника и рукавов.

Полочки с застежкой и четырьмя форменными пуговицами (для высших офицеров полочки с шестью форменными пуговицами) золотистого цвета диаметром 22 мм, лацканами и боковыми прорезными карманами с клапанами.

Спинка со шлицей внизу (для высших офицеров без нее).

Воротник отложной.

Рукава втачные, для высших офицеров – с обшлагами.

Подкладка иссиня-черного цвета до низа. На подкладке полочек - внутренние карманы.

По краям бортов, воротника и обшлаг у высших офицеров проложены канты василькового цвета, а также шитье на концах воротника.

Погоны нашивные.

21. Китель шерстяной парадный.

Китель шерстяной парадный иссиня-черного цвета по конструкции такой же, как и китель шерстяной. Кроме того, для высших офицеров на обшлагах шитье, а по краям бортов, воротника и обшлаг вдоль канта василькового цвета проложен кант золотистого цвета.

22. Китель шерстяной парадно-выходной.

Китель шерстяной парадно-выходной серого цвета по конструкции такой же, как и китель шерстяной (для высших офицеров).

23. Жакет шерстяной.

Жакет шерстяной иссиня-черного цвета с центральной бортовой застежкой состоит из полочек, спинки, воротника и рукавов.

Полочки с рельефными вертикальными швами, застежкой и двумя форменными пуговицами золотистого цвета диаметром 22 мм, лацканами и боковыми прорезными карманами с клапанами. На левой полочке, на линии груди, расположен прорезной карман с листочкой.

Воротник отложной.

Рукава втачные со шлицей и двумя форменными пуговицами золотистого цвета диаметром 14 мм внизу.

Подкладка иссиня-черного цвета до низа. На подкладке полочек расположены внутренние карманы с листочкой.

Погоны нашивные.

24. Жакет шерстяной парадный.

Жакет шерстяной парадный иссиня-черного цвета по конструкции такой же, как и жакет шерстяной.

25. Брюки шерстяные (кроме брюк шерстяных для военнослужащих женского пола).

Брюки шерстяные навывпуск иссиня-черного цвета состоят из передних и задних половинок и пояса.

Передние половинки брюк шерстяных с боковыми прорезными карманами. Правая задняя половинка брюк с прорезным карманом с клапаном, застегивающимся на пуговицу иссиня-черного цвета диаметром 14 мм.

Пояс с боковыми хлястиками, застегивающимися на пуговицы иссиня-черного цвета диаметром 14 мм, шлевками для ремня, застежкой на пуговицу иссиня-черного цвета диаметром 14 мм, металлическим крючком и петлей, молнией на гульфике брюк.

В боковых швах брюк у офицеров и прапорщиков проложены канты василькового цвета, у высших офицеров – канты и лампасы василькового цвета.

Передние половинки брюк шерстяных для высших офицеров, полковников на подкладке иссиня-черного цвета.

26. Брюки шерстяные парадные.

Брюки шерстяные парадные по конструкции такие же, как брюки шерстяные.

27. Брюки шерстяные (для военнослужащих женского пола).

Брюки шерстяные иссиня-черного цвета состоят из передних и задних половинок и пояса.

Передние половинки брюк шерстяных с боковыми прорезными карманами. Пояс в области боковых швов стянут эластичными лентами и имеет шлевки для ремня. Пояс с застежкой на металлический крючок и петлю, молнией на гульфике брюк.

28. Юбка шерстяная.

Юбка шерстяная иссиня-черного цвета прямого покроя. Состоит из переднего и заднего полотнищ, притачного пояса и подкладки.

Заднее полотнище с застежкой-молнией вверху и шлицей внизу. На поясе шлевки для ремня.

29. Юбка шерстяная парадная.

Юбка шерстяная парадная иссиня-черного цвета по конструкции

такая же, как и юбка шерстяная.

30. Куртка шерстяная (кроме куртки шерстяной для военнослужащих женского пола).

Куртка шерстяная иссиня-черного цвета с центральной бортовой застежкой состоит из полочек, спинки, воротника и рукавов.

Полочки с застежкой на молнию, кокетками, верхними карманами в шве кокетки с клапанами, застегивающимися на форменную пуговицу золотистого цвета диаметром 14 мм, и боковыми прорезными карманами, застегивающимися на молнию.

Спинка с кокеткой. Пояс куртки шерстяной в области боковых швов стянут эластичными лентами.

Воротник отложной.

Рукава втачные с манжетами, застегивающимися на две форменные пуговицы золотистого цвета диаметром 14 мм. В области плечевых швов имеются шлевки и петли для крепления погон.

Полочки и спинка куртки шерстяной на подкладке иссиня-черного цвета. На подкладке левой полочки расположен внутренний карман с листочкой.

Погоны съемные.

31. Куртка шерстяная (для военнослужащих женского пола).

Куртка шерстяная иссиня-черного цвета с центральной бортовой застежкой. Состоит из полочек, спинки, воротника и рукавов.

Полочки с застежкой на молнию, кокетками, вертикальными рельефными швами и боковыми прорезными карманами, застегивающимися на молнию.

Спинка с кокеткой. Пояс куртки шерстяной в области боковых швов стянут эластичными лентами.

Воротник отложной.

Рукава втачные с манжетами, застегивающимися на две форменные пуговицы иссиня-черного цвета диаметром 14 мм. В области плечевых швов имеются шлевки и петли для крепления погон.

Полочки и спинка куртки шерстяной на подкладке иссиня-черного (черного) цвета.

Погоны съемные.

32. Свитер шерстяной.

Свитер шерстяной иссиня-черного цвета удлиненной конструкции с V-образным вырезом горловины, усилительными накладками в области плеча и локтей, погонами-хлястиками, накладным нагрудным карманом с клапаном.

Накладки, погоны-хлястики и карман выполняются в тон

трикотажного полотна.

Погоны и клапан застегиваются на застежку текстильную. По погонам проложена отделочная строчка.

На левой стороне переда выше кармана в области груди настроена застежка текстильная для нагрудного знака.

На левом рукаве настроена застежка текстильная для нарукавного знака.

33. Платье.

Платье иссиня-черного цвета с центральной внутренней бортовой застежкой. Состоит из полочек, спинки, воротника, рукавов и пояса.

Полочки с потайной застежкой до линии талии на четыре форменные пуговицы иссиня-черного цвета диаметром 17 мм, двумя верхними карманами с клапанами.

На спинке, на уровне линии талии, две шлевки для пояса. Пояс съемный с пряжкой.

Платье в области боковых швов на уровне линии талии стянуто эластичными лентами.

Воротник отложной.

Рукава втачные, короткие, с планками. В области плечевых швов имеются шлевки и петли для крепления погон.

Погоны съемные.

34. Костюм летний полевой камуфлированной расцветки (для высших офицеров).

Куртка хлопчатобумажная камуфлированной расцветки с центральной бортовой застежкой. Состоит из полочек, спинки, воротника и рукавов.

Полочки с застежкой на молнию и отрезной кокеткой, нагрудными накладными карманами с двумя вертикальными складками и клапанами, застегивающимися на текстильную застежку, боковыми прорезными карманами с листочками, застегивающимися на молнию.

Полочки и спинка с подкладкой защитного цвета. На подкладке левой полочки накладной карман, внутри которого влагозащитный карман с клапаном, застегивающийся на форменную пуговицу защитного цвета диаметром 14 мм.

Спинка с кокеткой и двумя вертикальными складками, застроченными от притачного пояса до талии. Пояс куртки хлопчатобумажной в области боковых швов стянут эластичными лентами.

Воротник отложной.

Рукава втачные с манжетами, застегивающимися на одну кнопку. В нижней части проймы, под рукавами, вентиляционные вставки

из сетчатой ткани.

В области плечевых швов имеются шлевки и петли для крепления погон.

Погоны съемные.

Брюки хлопчатобумажные камуфлированной расцветки прямого покроя. Состоят из передних и задних половинок и пояса.

Передние половинки брюк хлопчатобумажных с боковыми карманами с подрезным бочком, застроченными по длине складками. В верхних частях шаговых швов задних половинок расположены вентиляционные отверстия из сетчатой ткани.

Пояс с боковыми хлястиками, застегивающимися на пуговицы защитного цвета диаметром 14 мм, шлевками для ремня, металлическим крючком и петлей, молнией на гульфике брюк.

На правой передней половинке у шва притачивания пояса расположен потайной карман. На правой задней половинке прорезной карман с клапаном, застегивающимся на пуговицу защитного цвета диаметром 14 мм.

35. Костюм летний полевой камуфлированной расцветки (кроме костюма летнего полевого камуфлированной расцветки для высших офицеров).

Костюм летний полевой камуфлированной расцветки состоит из куртки и брюк.

Куртка летняя полевая камуфлированной расцветки с центральной бортовой застежкой. Состоит из полочек, спинки, воротника, рукавов и погон.

Полочки с застежкой на пять петель и пуговиц (верхняя петля сквозная), кокетками, нагрудными накладными карманами с клапанами, застегивающимися на текстильные застежки.

На левой полочке внутренний накладной карман для документов с клапаном, застегивающимся на текстильную застежку.

В области плечевых швов куртки втачаны погоны-хлястики, пристегивающийся свободным концом на петлю и пуговицу.

По линии талии куртки кулирка с эластичной лентой.

Спинка с кокеткой и двумя складками.

Воротник отложной.

Рукава втачные с накладными карманами с клапанами, застегивающимися на текстильную застежку, усилительными накладками в области локтя, пuffedами и манжетами, застегивающимися на текстильную застежку.

В нижней части проймы, под рукавами, вентиляционные вставки

из сетчатой ткани.

Погончики типа «муфта».

Брюки летние полевые камуфлированной расцветки. Состоят из передних и задних половинок и пояса.

Передние половинки брюк с боковыми наклонными карманами, усилительными накладками, пристегивающимися нижними краями на текстильную застежку. На правой передней половинке у шва притачивания пояса расположен часовой карман.

Задние половинки брюк с кокетками, усилительными накладками в области среднего шва, накладными карманами с клапанами из-под кокеток, застегивающимися на текстильные застежки.

Пояс со шлевками для ремня. Брюки с застежкой на петли и пуговицы на поясе и гульфике.

В нижней части брюк штрипки из эластичной ленты.

36. Рубашка.

Рубашка голубого (белого) цвета. Состоит из полочек, спинки, пояса, воротника и длинных (коротких) рукавов.

Полочки с застежкой на пуговицы в цвет ткани диаметром 11 мм. Левая полочка с планкой по борту, верхними накладными карманами с клапанами, застегивающимися на пуговицы в цвет ткани на ножках диаметром 14 мм.

Спинка с кокеткой.

Пояс в области боковых швов стянут эластичными лентами.

Воротник отложной на стойке.

Рукава втачные с манжетами, которые застегиваются на пуговицы в цвет ткани на ножках диаметром 14 мм, и шлицами, которые застегиваются на пуговицы в цвет ткани диаметром 11 мм (у рубашки с короткими рукавами манжеты цельнокроеные, шириной 30 мм, без пуговиц). В области плечевых швов имеются шлевки и петли для погон.

Погоны съемные.

37. Блузка.

Блузка голубого (белого) цвета с внутренней застежкой. Состоит из полочек, спинки, пояса, воротника и длинных (коротких) рукавов.

Полочки с потайной застежкой с пуговицами в цвет ткани диаметром 11 мм, кокетками и верхними накладными карманами с клапанами, застегивающимися на пуговицы в цвет ткани на ножках диаметром 14 мм.

Спинка с кокеткой.

Пояс в области боковых швов стянут эластичными лентами.

Воротник отложной на стойке.

Рукава втачные с манжетами, которые застегиваются на пуговицы в цвет ткани на ножках диаметром 14 мм, и шлицами, которые застегиваются на пуговицы в цвет ткани диаметром 11 мм (у блузки с короткими рукавами манжеты цельнокроеные, шириной 30 мм, без пуговиц). В области плечевых швов имеются шлевки и петли для погон.

Погоны съемные.

38. Воротник съемный меховой.

Воротник съемный меховой серого цвета. Состоит из верхнего мехового воротника и нижнего отлетного воротника из ткани.

Верхний меховой воротник из овчины облагороженной.

К воротнику съемному меховому в шов окантовки втачано пять навесных петель.

Нижний отлетный воротник состоит из ткани шерстяной иссиня-черного цвета, дублирован клеевой прокладкой.

В нижней части нижнего отлетного воротника имеются четыре петли.

39. Воротник съемный из каракуля.

Воротник съемный из каракуля серого цвета. Состоит из верхнего мехового воротника и нижнего отлетного воротника из ткани.

Верхний меховой воротник из натурального каракуля.

К воротнику съемному меховому в шов окантовки втачано пять навесных петель.

Нижний отлетный воротник состоит из ткани шерстяной иссиня-черного цвета, дублирован клеевой прокладкой.

В нижней части нижнего отлетного воротника имеются четыре петли.

40. Галстук с закрепкой золотистого цвета (кроме галстука для военнослужащих женского пола).

Галстук иссиня-черного цвета. Состоит из основной детали, узла и шейки.

Широкий конец основной детали заканчивается углом к центру, боковые стороны наклонные.

Узел из основной ткани.

Шейка из основной ткани, тесьмы эластичной и металлической фурнитуры для крепления галстука.

Закрепка золотистого цвета представляет собой изогнутую металлическую пластинку на лицевой стороне. Тыльная сторона закрепки имеет изгиб, обеспечивающий прижимание галстука к рубашке.

41. Галстук с закрепкой золотистого цвета (для военнослужащих

женского пола).

Галстук иссиня-черного цвета. Состоит из двух основных деталей и шейки.

Основные детали наложены друг на друга. Нижняя деталь длиннее верхней на 20 мм.

Широкие концы основных деталей заканчиваются углом на левую сторону, боковые стороны наклонные.

Шейка состоит из основной ткани, тесьмы эластичной.

Закрепка золотистого цвета представляет собой выпуклый металлический многогранник с круглым основанием. На оборотной стороне закрепки имеется приспособление для крепления на галстук.

42. Кашне.

Кашне иссиня-черного (белого) цвета трикотажное, размером 1200 x 220 мм, с бахромой по коротким сторонам.

43. Перчатки кожаные, шерстяные.

Перчатки из кожи черного цвета пятипалые с утеплителем на меху, полушерстяной подкладке или без нее. На тыльной стороне перчаток – декоративные (отделочные) рельефные строчки. Манжетная часть перчаток кожаных с ладонной стороны стягивается эластичной тесьмой.

Перчатки шерстяные черного цвета пятипалые вязаные с напульсниками.

44. Перчатки белого цвета.

Перчатки трикотажные белого цвета пятипалые с хлопчатобумажным или смесовым верхом и манжетами. Манжетная часть с ладонной стороны стягивается эластичной тесьмой.

45. Носки.

Носки трикотажные черного цвета. Состоят из мыска, следа, пятки, паголенка и бортика с эластичной нитью. Мысок и пятка носков усилены.

46. Колготки.

Колготки эластичные (плотностью от 20 до 70 DEN) телесного (черного) цвета гладкие матовые с мягким поясом, шортиками и укрепленным мыском.

47. Ботинки.

Ботинки из натуральной кожи черного цвета. Состоят из подносков, союзок, берцев, задников, язычков и низа (подошв и каблуков).

В передней части берцев блочки для шнурков. По верхнему краю берцев мягкий бортик. Внутри ботинок подкладка из текстильного материала, в пяточной части из кожи.

48. Полуботинки.

Полуботинки из натуральной кожи черного цвета. Состоят

из подносков, союзок, задников, берцев и низа (подошв и каблуков).

На боковых сторонах берцев резинки черного цвета. Внутри полуботинок подкладка из кожи.

Полуботинки летние из натуральной кожи черного цвета по конструкции такие же, как и полуботинки, но вместо резинок на боковых сторонах берцев возможны блочки для шнурков, расположенные на передней части берцев, и язычок.

49. Ботинки с высокими берцами.

Ботинки с высокими берцами из натуральной кожи черного цвета. Состоят из подносков, союзок, задников, берцев, язычков, глухих клапанов, задних наружных ремней и низа (подошв и каблуков).

В передней части берцев полукольца (блочки) для шнурков. На глухом клапане мягкая уплотняющая прокладка. По верху берцев мягкий бортик.

50. Ботинки с высокими берцами зимние.

Ботинки с высокими берцами зимние черного цвета по конструкции такие же, как ботинки с высокими берцами, но имеют утеплительную подкладку.

51. Туфли.

Туфли из натуральной кожи черного цвета. Состоят из верха и низа (подошв и каблуков).

Внутри туфель подкладка из кожи.

52. Полусапоги зимние на натуральном меху.

Полусапоги зимние на натуральном меху из натуральной кожи черного цвета. Состоят из подносков, задников, берцев и низа (подошв и каблуков).

С внутренней стороны берцев – стежка-молния. Внутри полусапог зимних подкладка из натурального меха.

53. Полусапоги демисезонные.

Полусапоги демисезонные черного цвета по конструкции такие же, как и полусапоги зимние на натуральном меху, но с утеплительной подкладкой.

54. Сапоги зимние на натуральном меху (для военнослужащих женского пола).

Сапоги зимние на натуральном меху из натуральной кожи черного цвета. Состоят из подносков, союзок, задников, голенищ и низа (подошв и каблуков).

С внутренней стороны голенищ – застежка-молния. Внутри сапог зимних подкладка из натурального меха.

55. Сапоги демисезонные (для военнослужащих женского пола).

Сапоги демисезонные из натуральной кожи черного цвета. Состоят из подносков, союзок, задинок, голенищ и низа (подошв и каблуков).

С внутренней стороны голенищ – застежка-молния. Внутри сапог демисезонных утеплительная подкладка.

56. Пояс парадный золотистого цвета.

Пояс парадный (для высших офицеров – из нити пятипроцентного золочения, полковников – из нити трехпроцентного золочения) золотистого цвета. Состоит из ленты шелковой с тремя продольными просновками черного, зеленого и красного цвета, колец для крепления снаряжения для кортика и пряжки из латуни. На подкладке пояса парадного имеются отверстия с блочками с одной стороны и крючки с другой для регулировки размера.

Ширина пояса парадного 50 мм. С одной стороны к поясу парадному прикреплена латунная пряжка золотистого цвета овальной формы. В центре эллипс, обрамленный concentрическими эллипсовидными полосками, от которого к краям расходятся 32 двугранных рифленых луча золотистого цвета. Для высших офицеров изображение Государственного герба Российской Федерации с обрамлением. Обратная сторона пряжки с петлей фигурной формы. На другой стороне пояса парадного скоба для крепления с пряжкой.

57. Ремень поясной.

Ремень поясной из натуральной кожи черного цвета, шириной 50 мм, с пятистенной двухшпеньковой латунной пряжкой из проволоки. На ремне пояском имеются отверстия для шпенок пряжки и передвижная шлевка.

58. Пояс кожаный (для военнослужащих женского пола).

Пояс из натуральной кожи черного цвета, шириной 25 мм, с декоративной подстрочкой, пятистенной одношпеньковой металлической пряжкой черного цвета. На поясе кожаном имеются отверстия для шпенка пряжки и передвижная шлевка.

59. Плащ-накидка.

Плащ-накидка камуфлированной расцветки с бортовой потайной застежкой. Состоит из полочек, спинки, отложного воротника и съемного капюшона.

Полочки с прорезями для рук, заделанными листочками, застегивающиеся на две пуговицы. С внутренней стороны листочек держатели для рук.

Плащ-накидка переносится в сумке размером 40 х 170 х 250 - 280 мм камуфлированной расцветки. Состоит из плечевого ремня и сумки-пакета с клапаном, застегивающимся на тканевую застежку.

60. Белье нательное (теплое).

Рубаха трикотажная (с начесом) голубого цвета. Состоит из переда, спинки и рукавов.

Перед и спинка цельные.

В верхней части переда, посередине, круглый вырез, обработанный поперечной бейкой. Рукава втачные прямые одношовные с двойными притачными манжетами.

Кальсоны голубого цвета. Состоят из передних и задних половинок.

По линии талии кальсоны стянуты эластичной лентой в два ряда. Спереди кальсон расположен двойной гульфик и одинарная ластовица. Вырез на гульфике обработан поперечной бейкой. Ножки кальсон на притачных двойных манжетах.

61. Майка.

Майка с высоким вырезом из трикотажного хлопчатобумажного полотна камуфлированного (защитного) цвета. Состоит из переда и спинки.

Края майки подшиты в подгибку.

62. Трусы.

Трусы (трикотажные) хлопчатобумажные камуфлированного (защитного) цвета. Состоят из передних и задних половинок.

Верх трусов подшит в подгибку с проложенной эластичной лентой.

Передние и задние половинки внизу подшиты в подгибку.

63. Кокарда.

Кокарда металлическая золотистого цвета в виде выпуклой эллипсоидной розетки. В центре эллипс, покрытый черной эмалью, обрамленный концентрическими эллипсоидными полосками: первая (внутренняя) – покрыта оранжевой эмалью, вторая – черной эмалью, третья – оранжевой эмалью, от которого к краям расходятся 32 двугранных рифленых луча золотистого цвета.

На оборотной стороне кокарды имеется приспособление для крепления к головному убору.

Кокарда защитного цвета по конструкции такая же, как и кокарда золотистого цвета.

64. Шнур плетеный.

Шнур плетеный из тунцала золотистого цвета (для высших офицеров – с пятипроцентным наложением золота). Образует по концам, при помощи шлевок, две петли для пристегивания к фуражке на пуговицы.

65. Ремешок лакированный.

Ремешок лакированный из искусственной лаковой кожи черного цвета. Представляет собой две ленточки, соединенные между собой с помощью шлевок по концам, и два отверстия для пристегивания

к фуражке на пуговицы.

66. Шитье на околышах фуражек шерстяной парадной, шерстяной и летней (для высших офицеров).

Шитье пятипроцентного золочения в виде венка из лавровых листьев (у фуражки шерстяной парадной в виде венка из лавровых листьев, перевязанного внизу лентой).

67. Шитье на козырьках фуражек шерстяной парадной и шерстяной.

Фуражка шерстяная парадная – шитье пятипроцентного золочения в виде лавровых веток золотистого цвета и канта вдоль наружного края козырька.

Фуражка шерстяная – шитье пятипроцентного золочения в виде дубовых веток золотистого цвета и канта вдоль наружного края козырька.

68. Шитье на концах воротника кителя шерстяного.

Шитье на концах воротника пятипроцентного золочения для высших офицеров в виде лавровых веток, изогнутых по контуру наружного края воротника.

На кителе шерстяном парадном, кроме того, по краю воротника вдоль канта василькового цвета вшит двойной кант золотистого цвета.

69. Шитье на обшлагах кителя шерстяного парадного.

Шитье на обшлагах пятипроцентного золочения для высших офицеров в виде лавровых веток, кроме того, по верхнему краю обшлагов вдоль канта василькового цвета вшит двойной кант золотистого цвета.

70. Шитье на обшлагах кителя шерстяного парадно-выходного.

Шитье на обшлагах пятипроцентного золочения для высших офицеров в виде лавровых веток.

71. Орнамент на козырьке фуражек шерстяной.

Орнамент металлический золотистого цвета в виде лавровых веток, изогнутых по контуру наружного края козырька.

На оборотной стороне орнамента имеется приспособление для крепления к козырьку.

72. Петлицы на пальто шерстяное.

Петлицы для высших офицеров имеют форму параллелограмма василькового цвета. По верхнему и боковым краям петлиц кант золотистого цвета. Шитье петлиц в виде лавровых веток, изогнутых по контуру наружного края воротника.

73. Погоны (погончики типа «муфта»).

Погоны прямоугольной формы с трапециевидным верхним краем, полем из галуна специального плетения. В верхней части погона отверстие для крепления форменной пуговицы.

Погончики типа «муфта» прямоугольные. Изготавливаются из ткани

верха военной одежды.

74. Нарукавные знаки различия:

нарукавный знак принадлежности к ГУСПу для повседневной и парадной военной формы одежды;

нарукавный знак принадлежности к ГУСПу для полевой военной формы одежды.

Нарукавные знаки различия представляют собой нарукавные нашивки.

75. Петличные знаки различия:

петличный знак ГУСПа – металлическая эмблема золотистого (защитного) цвета, описание и рисунок которого утверждаются правовым актом ГУСПа в соответствии с подпунктом 28 пункта 10 Положения о Главном управлении специальных программ Президента Российской Федерации, утвержденного Указом Президента Российской Федерации от 31 декабря 2017 г. № 651 «Вопросы Главного управления специальных программ Президента Российской Федерации» (Собрание законодательства Российской Федерации, 2018, № 1, ст. 324; № 53, ст. 8608);

петличный знак штатного военного оркестра – металлическая эмблема золотистого (защитного) цвета в виде изображения лиры;

петличный знак медицинской службы – металлическая эмблема золотистого (защитного) цвета в виде изображения кубка (чаши), обвитого змеей;

петличный знак юстиции – металлическая эмблема золотистого (защитного) цвета в виде изображения треугольного, вытянутого книзу щита, наложенного на перекрестье из двух мечей, поставленных остриями вниз.

76. Знаки различия по воинским званиям:

высших офицеров – вышитые звезды золотистого (защитного) цвета;

офицеров (кроме высших офицеров), прапорщиков – металлические рельефные пятилучевые звезды с гладкими гранями золотистого (защитного) цвета.

77. Форменные пуговицы.

Форменные пуговицы: металлические – золотистого цвета, пластмассовые – иссиня-черного цвета.

Верхняя лицевая часть выпуклая, с бортиком, с рельефным изображением Государственного герба Российской Федерации в виде его главной фигуры – двуглавого орла.

На оборотной стороне форменной пуговицы имеется ушко для крепления ее к предметам военной формы одежды.

Приложение № 2
к приказу Главного управления
специальных программ
Президента Российской Федерации
от «24» января 2020 г. № 10

ПРАВИЛА
ношения военной формы одежды, знаков различия, ведомственных
знаков отличия и иных геральдических знаков военнослужащими
Главного управления специальных программ
Президента Российской Федерации

I. Общие положения

1. Настоящие Правила устанавливают порядок ношения военнослужащими ГУСПа (далее – военнослужащие) военной формы одежды, погон, петличных и нарукавных знаков различия, знаков различия по воинским званиям, а также государственных наград, знаков отличия и других знаков.

2. Военная форма одежды является неотъемлемым атрибутом военной службы, определяющим принадлежность военнослужащих к ГУСПу, повышающим их организованность и дисциплину при исполнении обязанностей военной службы.

3. Военная форма одежды носится военнослужащими в соответствии с настоящими Правилами. Военная форма одежды подразделяется на парадную (для строя и вне строя), повседневную (для строя и вне строя) и полевую, а каждая из этих форм по сезонам года – на летнюю и зимнюю.

Настоящие Правила распространяются на граждан, уволенных с военной службы с зачислением в запас или в отставку с правом ношения военной формы одежды.

4. Военнослужащие носят парадную военную форму одежды:

- при принятии Военной присяги;
- при участии в парадах и на официальных мероприятиях;
- в дни праздников;
- при получении государственных наград.

Военнослужащие носят полевую военную форму одежды:

при участии в боевых действиях, выполнении задач в условиях чрезвычайного положения и военного положения, а также в условиях вооруженных конфликтов при ведении военных действий;

при участии в учениях (тренировках);

при несении дежурства личного состава в дежурных (дежурных боевых) сменах, исполнении обязанностей в составе суточного наряда, в другое служебное время по решению командиров (начальников), имеющих право издания приказов по личному составу (далее – начальники структурных подразделений).

По решению начальников структурных подразделений разрешается ношение полевой военной формы одежды в качестве повседневной.

Во всех остальных случаях военнослужащие носят повседневную военную форму одежды.

5. Военная форма одежды определяется начальником структурного подразделения с учетом выполнения военнослужащими поставленных задач. При объявлении военной формы одежды указываются ее наименование и наименования конкретизирующих ее предметов и обуви.

6. Ношение военной формы одежды по сезону (летней, зимней) устанавливают начальники структурных подразделений.

Периодически, но не реже одного раза в год, начальники структурных подразделений проводят строевые смотры, на которых проверяется внешний вид военнослужащих, наличие и качественное состояние предметов военной формы одежды. По итогам смотров принимаются меры по устранению выявленных недостатков.

Для несения внутренней службы и дежурства в подразделениях дежурных смен охраны военная форма одежды устанавливается приказами начальников структурных подразделений.

7. По решению начальников структурных подразделений в служебное время военнослужащие носят гражданскую одежду.

8. Офицеры и прапорщики при переводе для дальнейшего обучения в военные образовательные организации федеральных органов исполнительной власти, федеральных государственных органов, в которых федеральным законом предусмотрена военная служба, носят военную форму одежды, которую они носили до перевода.

9. Военнослужащие носят военную форму одежды, снаряжение, нарукавные знаки, канты, лампасы, околыши фуражек, погоны с просветами, петличные знаки соответствующей конструкции и цвета по принадлежности к ГУСПу и воинскому званию.

Военнослужащие, имеющие воинские звания с добавлением слов «юстиции» и «медицинской службы», а также проходящие военную службу в штатном военном оркестре ГУСПа, носят соответствующие петличные знаки.

10. При ношении военнослужащими полевой военной формы одежды в качестве повседневной носят нарукавные знаки, погоны защитного цвета (для высших офицеров), погончики типа «муфта», петличные знаки, кокарды, звезды и нашивки золотистого цвета в соответствии с настоящими Правилами.

При ношении военнослужащими полевой военной формы одежды во всех иных случаях носят погоны (для высших офицеров), погончики типа «муфта», кокарды, петличные знаки, звезды и нашивки на погонах только защитного цвета.

11. Запрещается:

ношение предметов военной формы одежды и знаков различия неустановленных образцов;

ношение загрязненных или поврежденных предметов военной формы одежды, обуви и снаряжения;

смешение между собой парадной, повседневной, полевой военной формы одежды и специального имущества, а также совместное ношение отдельных предметов военной формы одежды с гражданской одеждой.

12. При выполнении военнослужащими задач в период чрезвычайных ситуаций, при несении службы на боевых дежурствах (боевой службе), на учениях (тренировках) и занятиях предусматривается ношение специального и спортивного имущества.

На предметах спортивного имущества знаки различия не носят.

При выполнении хозяйственных и строительных работ, а также при обслуживании транспортных средств, вооружения и военной техники разрешается в качестве специального имущества носить предметы военной формы одежды, выслужившие установленные сроки носки¹, но годные к дальнейшему использованию.

II. Военная форма одежды военнослужащих

13. Парадная военная форма одежды для строя и вне строя.

1) Для офицеров и прапорщиков (кроме военнослужащих женского пола):

а) летняя:

фуражка шерстяная парадная иссиня-черного цвета с кантами и околышем василькового цвета;

¹ Нормы снабжения вещевым имуществом военнослужащих в мирное время, утвержденные постановлением Правительства Российской Федерации от 22 июня 2006 г. № 390 «О вещевом обеспечении в федеральных органах исполнительной власти и федеральных государственных органах, в которых федеральным законом предусмотрена военная служба, в мирное время» (Собрание законодательства Российской Федерации, 2006, № 27, ст. 2936; 2019, № 49, ст. 7145).

китель шерстяной парадный иссиня-черного цвета с погонами;
 брюки шерстяные парадные иссиня-черного цвета с кантами василькового цвета (для высших офицеров – с лампасами и кантами василькового цвета);

рубашка белого цвета с погонами;
 галстук иссиня-черного цвета с закрепкой золотистого цвета;
 пояс парадный золотистого цвета (при форме одежды для строя);
 полуботинки (ботинки) или полусапоги демисезонные;
 носки черного цвета;
 перчатки белого цвета;

б) зимняя:

папаха из каракуля серого цвета с колпаком иссиня-черного цвета (для полковников), василькового цвета (для высших офицеров);

шапка-ушанка меховая серого цвета;

воротник съемный меховой (для высших офицеров и полковников – из каракуля) серого цвета (только для офицеров);

пальто шерстяное иссиня-черного цвета с погонами (для высших офицеров – с кантами василькового цвета);

китель шерстяной парадный иссиня-черного цвета с погонами;

брюки шерстяные парадные иссиня-черного цвета с кантами василькового цвета (для высших офицеров – с лампасами и кантами василькового цвета);

рубашка белого цвета с погонами;

галстук иссиня-черного цвета с закрепкой золотистого цвета;

кашне белого цвета;

пояс парадный золотистого цвета (при форме одежды для строя);

полусапоги зимние на натуральном меху или полусапоги демисезонные;

носки черного цвета;

перчатки белого цвета.

При парадной военной форме одежды для строя и вне строя разрешается носить:

фуражку шерстяную иссиня-черного цвета при зимней форме одежды;

пальто шерстяное иссиня-черного цвета без воротника съемного из овчины меховой (каракуля);

куртку демисезонную шерстяную (для высших офицеров – кожаную черного цвета) иссиня-черного цвета (только для офицеров) с кашне белого цвета при летней форме одежды вне строя, а также с фуражкой

шерстяной иссиня-черного цвета при зимней форме одежды вне строя;

плащ демисезонный (для высших офицеров – кожаный черного цвета) иссиня-черного цвета с кашне белого цвета при летней форме одежды вне строя, а также с фуражкой шерстяной иссиня-черного цвета при зимней форме одежды вне строя;

китель шерстяной парадно-выходной серого цвета (для высших офицеров) при летней и зимней формах одежды.

2) Для военнослужащих женского пола:

а) летняя:

пилотка шерстяная парадная иссиня-черного цвета с кантами василькового цвета (для офицеров и прапорщиков);

пилотка шерстяная иссиня-черного цвета с кантами василькового цвета;

жакет шерстяной парадный иссиня-черного цвета с погонами (для офицеров и прапорщиков);

жакет шерстяной иссиня-черного цвета с погонами;

юбка шерстяная парадная иссиня-черного цвета (для офицеров и прапорщиков);

юбка шерстяная иссиня-черного цвета;

блузка белого цвета с погонами (для офицеров и прапорщиков);

блузка голубого цвета с погонами;

галстук-бант иссиня-черного цвета с закрежкой золотистого цвета;

пояс парадный золотистого цвета (для офицеров и прапорщиков при форме одежды для строя);

пояс кожаный черного цвета;

ремень поясной черного цвета (при форме одежды для строя);

туфли черного цвета;

колготки телесного (черного) цвета;

перчатки белого цвета (для офицеров и прапорщиков);

б) зимняя:

берет из каракуля серого цвета;

воротник съемный из каракуля серого цвета;

пальто шерстяное иссиня-черного цвета с погонами;

жакет шерстяной парадный иссиня-черного цвета с погонами (для офицеров и прапорщиков);

жакет шерстяной иссиня-черного цвета с погонами;

юбка шерстяная парадная иссиня-черного цвета (для офицеров и прапорщиков);

юбка шерстяная иссиня-черного цвета;

блузка белого цвета с погонами (для офицеров и прапорщиков);
 блузка голубого цвета с погонами;
 галстук-бант иссиня-черного цвета с закрепкой золотистого цвета;
 кашне белого цвета (для офицеров и прапорщиков);
 кашне иссиня-черного цвета;
 пояс парадный золотистого цвета (для офицеров и прапорщиков при форме одежды для строя);
 ремень поясной черного цвета (при форме одежды для строя);
 пояс кожаный черного цвета;
 сапоги зимние на меху или демисезонные черного цвета;
 колготки телесного (черного) цвета;
 перчатки белого цвета.

При парадной военной форме одежды для строя и вне строя разрешается носить:

пилотку шерстяную (парадную) иссиня-черного цвета при зимней форме одежды;

пальто шерстяное иссиня-черного цвета без воротника съемного из каракуля;

плащ демисезонный (для высших офицеров – кожаный черного цвета) иссиня-черного цвета с кашне белого цвета при летней форме одежды вне строя, а также с пилоткой шерстяной (парадной) иссиня-черного цвета при зимней форме одежды вне строя.

14. Повседневная военная форма одежды для строя и вне строя.

1) Для офицеров и прапорщиков (кроме военнослужащих женского пола):

а) летняя:

фуражка шерстяная иссиня-черного цвета с кантами и околышем василькового цвета;

китель шерстяной иссиня-черного цвета с погонами;

брюки шерстяные иссиня-черного цвета с кантами василькового цвета (для высших офицеров – с лампасами и кантами василькового цвета);

рубашка голубого цвета с погонами;

галстук иссиня-черного цвета с закрепкой золотистого цвета;

ремень поясной черного цвета (при форме одежды для строя);

полуботинки черного цвета;

носки черного цвета;

б) зимняя:

папах из каракуля серого цвета с колпаком иссиня-черного цвета

(для полковников), василькового цвета (для высших офицеров);

шапка-ушанка меховая серого цвета;

воротник съемный меховой (для высших офицеров и полковников – из каракуля) серого цвета (только для офицеров);

пальто шерстяное иссиня-черного цвета с погонами (для высших офицеров – с кантами василькового цвета);

китель шерстяной иссиня-черного цвета с погонами;

брюки шерстяные иссиня-черного цвета с кантами василькового цвета (для высших офицеров – с лампасами и кантами василькового цвета);

рубашка голубого цвета с погонами;

галстук иссиня-черного цвета с закрепкой золотистого цвета;

кашне иссиня-черного цвета;

ремень поясной черного цвета (при форме одежды для строя);

полусапоги зимние на натуральном меху или полусапоги демисезонные;

носки черного цвета;

перчатки черного цвета.

При повседневной военной форме одежды для строя и вне строя разрешается носить:

фуражку шерстяную иссиня-черного цвета при зимней форме одежды вне строя;

пальто шерстяное иссиня-черного цвета без воротника съемного из овчины меховой (каракуля);

куртку демисезонную (для высших офицеров – кожаную черного цвета) шерстяную иссиня-черного цвета (только для офицеров) с кашне иссиня-черного цвета при летней форме одежды вне строя, а также с фуражкой шерстяной иссиня-черного цвета при зимней форме одежды вне строя;

куртку шерстяную иссиня-черного цвета, с погонами или свитер шерстяной иссиня-черного цвета, с погонами при летней (с пилоткой или фуражкой шерстяной иссиня-черного цвета) и зимней повседневной военной форме одежды вне строя;

плащ демисезонный (для высших офицеров – кожаный черного цвета) иссиня-черного цвета с кашне иссиня-черного цвета при летней форме одежды вне строя, а также с фуражкой шерстяной иссиня-черного цвета при зимней форме одежды вне строя;

рубашку голубого цвета с короткими и длинными рукавами с пилоткой или фуражкой шерстяной иссиня-черного цвета при летней

форме одежды вне строя;

плащ-накидку камуфлированной расцветки при летней и зимней формах одежды;

полевую военную форму одежды – по решению начальников структурных подразделений.

2) Для военнослужащих женского пола:

а) летняя:

пилотка шерстяная иссиня-черного цвета с кантами василькового цвета;

жакет шерстяной иссиня-черного цвета с погонами;

юбка шерстяная иссиня-черного цвета;

блузка голубого цвета с погонами;

галстук-бант иссиня-черного цвета с закрежкой золотистого цвета;

пояс кожаный черного цвета;

ремень поясной черного цвета (при форме одежды для строя);

туфли черного цвета;

колготки телесного (черного) цвета;

б) зимняя:

берет из каракуля серого цвета;

воротник съемный из каракуля серого цвета;

пальто шерстяное иссиня-черного цвета с погонами;

жакет шерстяной иссиня-черного цвета с погонами;

юбка шерстяная иссиня-черного цвета;

блузка голубого цвета с погонами;

галстук-бант иссиня-черного цвета с заколкой золотистого цвета;

кашне иссиня-черного цвета;

пояс кожаный черного цвета;

ремень поясной черного цвета (при форме одежды для строя);

сапоги зимние на натуральном меху или сапоги демисезонные;

колготки телесного (черного) цвета;

перчатки черного цвета.

При повседневной военной форме одежды для строя и вне строя разрешается носить:

пилотку шерстяную иссиня-черного цвета при зимней форме одежды вне строя;

пальто шерстяное иссиня-черного цвета без воротника съемного из каракуля серого цвета;

куртку шерстяную иссиня-черного цвета при летней (с пилоткой шерстяной иссиня-черного цвета) и зимней повседневной военной форме

одежды вне строя;

 платье при летней форме одежды;

 брюки шерстяные иссиня-черного цвета при летней и зимней форме одежды;

 блузку голубого цвета с короткими и длинными рукавами с пилоткой шерстяной иссиня-черного цвета при летней форме одежды вне строя;

 плащ демисезонный иссиня-черного цвета (для высших офицеров – кожаный черного цвета) с кашне иссиня-черного цвета при летней форме одежды вне строя, а также с пилоткой шерстяной иссиня-черного цвета при зимней форме одежды вне строя;

 ботинки с высокими берцами черного цвета с брюками шерстяными иссиня-черного цвета при летней и зимней форме одежды для строя;

 полевую военную форму одежды – по решению начальников структурных подразделений.

15. Полевая военная форма одежды.

1) Для офицеров, прапорщиков и военнослужащих женского пола:

а) летняя:

 фуражка полевая камуфлированной расцветки;

 костюм летний полевой камуфлированной расцветки (для высших офицеров – с погонами, для остальных военнослужащих – с погончиками типа «муфта»);

 майка защитного цвета;

 ремень поясной черного цвета;

 ботинки с высокими берцами черного цвета;

 носки черного цвета;

б) зимняя:

 шапка-ушанка меховая серого цвета или фуражка зимняя полевая камуфлированной расцветки;

 костюм зимний полевой камуфлированной расцветки (для высших офицеров – с погонами, для остальных военнослужащих – с погончиками типа «муфта»);

 костюм летний полевой камуфлированной расцветки (для высших офицеров – с погонами, для остальных военнослужащих – с погончиками типа «муфта»);

 ремень поясной черного цвета;

 ботинки с высокими берцами зимние черного цвета (для офицеров и прапорщиков);

 носки черного цвета;

перчатки черного цвета.

При полевой военной форме одежды разрешается носить:

папаху из каракуля при зимней форме одежды – высшим офицерам и полковникам (кроме условий выполнения боевых задач);

куртку и брюки прямого покроя облегченные камуфлированной расцветки при летней форме одежды – офицерам и прапорщикам;

ботинки с высокими берцами – офицерам и прапорщикам при зимней форме одежды;

плащ-накидку камуфлированной расцветки при летней и зимней форме одежды.

III. Ношение отдельных предметов военной формы одежды военнослужащими

16. Шапки-ушанки меховые военнослужащие носят с кокардой золотистого цвета при парадной и повседневной военной форме одежды и защитного цвета – при полевой.

Ношение шапок-ушанок меховых с опущенными наушниками разрешается при температуре воздуха -10°C и ниже, а с наушниками, завязанными сзади, – при обслуживании транспортных средств, вооружения и военной техники, на хозяйственных работах и в других случаях по решению начальников структурных подразделений. При поднятых наушниках концы тесьмы завязывают и заправляют под наушники, при опущенных наушниках – завязывают под подбородком.

17. Фуражки шерстяные военнослужащие носят с кокардой золотистого цвета и плетеным шнуром (лакированным ремешком). У офицеров фуражки шерстяные с плетеным шнуром золотистого цвета, у прапорщиков – с лакированным ремешком черного цвета. Высшие офицеры носят фуражку шерстяную с шитьем пятипроцентного золочения на тулье.

Фуражки полевые камуфлированной расцветки все военнослужащие носят с кокардой золотистого цвета – при повседневной военной форме одежды, защитного цвета – при полевой военной форме одежды.

18. Пилотки шерстяные военнослужащие носят с кокардой золотистого цвета.

19. Береты из каракуля военнослужащие женского пола носят с кокардой золотистого цвета.

20. Шапки-ушанки меховые, фуражки шерстяные и панамы носят прямо, без наклона. Папахи, пилотки и береты носят с небольшим наклоном в правую сторону. При этом козырек фуражки шерстяной

должен находиться на уровне бровей, а нижний край папахи, шапки-ушанки меховой и пилотки на расстоянии 20 - 40 мм над бровями.

21. Предметы военной формы одежды носят застегнутыми на все пуговицы или кнопки (текстильные застежки, застежки-молнии), а плащи и куртки демисезонные – с застегнутым на пряжку поясом между второй и третьей пуговицами снизу.

Разрешается ношение пальто шерстяного (кроме военнослужащих женского пола), застегнутого на три нижние пуговицы с отвернутыми в виде лацканов бортами, а военнослужащим женского пола – расстегнутым на одну верхнюю пуговицу с отвернутыми в виде лацканов бортами.

22. Куртки шерстяные военнослужащие носят застегнутыми на молнию до уровня кокетки.

Разрешается ношение куртки шерстяной застегнутой до верха в ненастную погоду. Свитеры шерстяные иссиня-черного цвета носят поверх рубашки (блузки) с галстуком. При ношении свитеров шерстяных куртки шерстяные не носят.

23. Рубашки (блузки) с длинными рукавами разрешается носить:

с галстуком, без кителя шерстяного (жакета шерстяного, куртки шерстяной) при летней (в служебных помещениях – при летней и зимней) парадной и повседневной военной форме одежды вне строя;

с расстегнутой верхней пуговицей, без галстука, без кителя шерстяного (жакета шерстяного, куртки шерстяной) в служебных помещениях.

Рубашки (блузки) с короткими рукавами разрешается носить с расстегнутой верхней пуговицей, без галстука, без кителя шерстяного (жакета шерстяного, куртки шерстяной) при летней повседневной военной форме одежды, а также с галстуком – по решению начальников структурных подразделений.

24. Галстуки прикрепляют к рубашке закрепкой золотистого цвета между третьей и четвертой пуговицами сверху. Галстуки (для военнослужащих женского пола) носят с закрепкой (для военнослужащих женского пола) золотистого цвета. Закрепка размещается по центру основных деталей галстука (для военнослужащих женского пола).

25. Костюмы зимние полевые камуфлированной расцветки носят с кашне иссиня-черного цвета или без него. Разрешается ношение курток зимних полевых камуфлированной расцветки с расстегнутой верхней пуговицей, без утеплителя, при ненастной погоде – с капюшоном, поднятым воротником, а офицерам и прапорщикам, кроме того, без ремня

поясного вне строя.

Брюки зимние полевые камуфлированной расцветки носят заправленными в ботинки с высокими берцами. Разрешается ношение брюк поверх обуви по решению начальников структурных подразделений.

26. Куртки летние полевые камуфлированной расцветки носят поверх брюк с застегнутой или расстегнутой верхней пуговицей (с бортами в виде лацканов).

Разрешается по решению начальников структурных подразделений ношение в жаркую погоду курток полевых камуфлированной расцветки без майки и с рукавами, закатанными до нижнего края нарукавных карманов.

Брюки летние полевые камуфлированной расцветки носят заправленными в ботинки с высокими берцами. Разрешается по решению начальников структурных подразделений ношение брюк поверх обуви.

27. Кашне носят аккуратно заправленным так, чтобы верхний край кашне равномерно выступал над воротником на 10 - 20 мм.

28. Перчатки носят при зимней форме одежды. В других случаях ношение перчаток необязательно.

29. Военнослужащие носят носки черного цвета, военнослужащие женского пола носят колготки телесного (черного) цвета.

Носить носки и колготки неустановленного цвета и образца не разрешается.

30. Плащ-накидки камуфлированной расцветки военнослужащие носят в ненастную погоду поверх одежды. Разрешается ношение плащ-накидки в сумке для ношения плащ-накидки.

31. Пояса парадные золотистого цвета носят поверх пальто шерстяных, кителей шерстяных парадных, жакетов шерстяных парадных.

32. Ремни поясные черного цвета носят:

поверх пальто шерстяных, кителей шерстяных, жакетов шерстяных, курток полевых камуфлированной расцветки;

под куртками шерстяными, рубашками – с кобурой для пистолета.

На ремне пояском, на правом бедре, носят кобуру для пистолета.

33. Пояса парадные, ремни поясные должны располагаться:

на пальто шерстяных (кроме военнослужащих женского пола) – между первым и вторым снизу рядами пуговиц, а сзади – закладываться за хлястик;

на пальто шерстяных военнослужащих женского пола – над второй снизу пуговицей, а сзади – закрывать пояс пальто;

на кителях шерстяных – закрывать вторую снизу пуговицу;

на жакетах шерстяных, куртках полевых камуфлированной расцветки – на уровне талии.

34. Пояса кожаные черного цвета носят на поясе брюк и юбок шерстяных.

35. Сумки полевые носят на ремне (слева сзади), надеваемом на правое плечо поверх предметов повседневной или полевой военной формы одежды.

36. Предметы военной формы одежды военнослужащие обязаны носить установленных образцов, исправными, чистыми и отутюженными.

Брюки шерстяные должны иметь продольные заглаженные складки (на передних и задних половинах брюк). На других предметах военной формы одежды складки не заглаживаются.

Обувь должна быть в исправном состоянии и вычищена, ботинки должны быть аккуратно зашнурованы.

Ношение обуви с поврежденным верхом, изношенными подошвой и каблуками, сапог с опущенными или завернутыми голенищами запрещается.

IV. Ношение военнослужащими погон и знаков различия

37. Погоны (погончики типа «муфта») – специальные элементы военной одежды, предназначенные для размещения знаков различия по воинским званиям и знаков различия по функциональному предназначению¹.

Погоны старших и младших офицеров имеют просветы василькового цвета: для старших офицеров – два просвета, для младших офицеров – один просвет.

38. При парадной военной форме одежды погоны носят:

1) офицеры:

на пальто шерстяных, куртках демисезонных (кроме высших офицеров) – нашивные с полем иссиня-черного цвета, просветами и кантами василькового цвета. Высшие офицеры носят погоны с полем иссиня-черного цвета без просветов с кантами василькового цвета;

на куртках демисезонных кожаных (для высших офицеров) – съемные с полем иссиня-черного цвета без просветов с кантами василькового цвета;

¹ Пункт 3 раздела I приложения № 1 к Указу Президента Российской Федерации от 11 марта 2010 г. № 293 «О военной форме одежды, знаках различия военнослужащих и ведомственных знаках отличия» (Собрание законодательства Российской Федерации, 2010, № 11, ст. 1194; 2018, № 37, ст. 5726).

на кителях шерстяных парадных, жакетах шерстяных парадных – нашивные с полем золотистого цвета, просветами и кантами василькового цвета. Высшие офицеры погоны носят с полем золотистого цвета без просветов с кантами василькового цвета;

на кителях шерстяных парадно-выходных – погоны с полем золотистого цвета без просветов с кантами василькового цвета;

на рубашках, блузках белого цвета – съемные с полем белого цвета, просветами василькового цвета. Высшие офицеры погоны носят с полем белого цвета без просветов;

2) прапорщики:

на пальто шерстяных – нашивные с полем иссиня-черного цвета, продольными кантами по краю поля и кантами василькового цвета;

на кителях шерстяных, жакетах шерстяных – нашивные с полем иссиня-черного цвета, продольными кантами по краю поля и кантами василькового цвета;

на рубашках, блузках белого цвета – съемные с полем белого цвета.

39. При повседневной военной форме одежды погоны носят:

1) офицеры:

на пальто шерстяных, куртках демисезонных (кроме высших офицеров), кителях шерстяных, жакетах шерстяных – нашивные с полем иссиня-черного цвета, кантами и просветами василькового цвета. Высшие офицеры погоны носят с полем иссиня-черного цвета без просветов с кантами василькового цвета;

на плащах демисезонных (кроме высших офицеров), куртках шерстяных – съемные с полем иссиня-черного цвета, кантами и просветами василькового цвета. Высшие офицеры погоны носят с полем иссиня-черного цвета без просветов с кантами василькового цвета;

на куртках демисезонных кожаных и плащах демисезонных кожаных (для высших офицеров) – съемные с полем иссиня-черного цвета без просветов с кантами василькового цвета;

на рубашках, блузках – съемные с полем голубого цвета и просветами василькового цвета. Высшие офицеры погоны носят с полем голубого цвета без просветов;

на свитерах шерстяных – погончики типа «муфта» прямоугольные иссиня-черного цвета;

2) прапорщики:

на пальто шерстяных, кителях шерстяных, жакетах шерстяных – нашивные с полем иссиня-черного цвета, продольными кантами по краю поля и кантами василькового цвета;

на плащах демисезонных, куртках шерстяных – съемные с полем иссиня-черного цвета, продольными кантами по краю поля и кантами василькового цвета;

на рубашках, блузках – съемные с полем голубого цвета, продольными кантами по краю поля василькового цвета;

на свитерах шерстяных – погончики типа «муфта» прямоугольные иссиня-черного цвета.

40. При полевой военной форме одежды на куртках полевых камуфлированной расцветки носят:

высшие офицеры – погоны съемные защитного цвета;

остальные военнослужащие – погончики типа «муфта» из ткани верха изделия камуфлированной расцветки.

41. К знакам различия по воинским званиям относятся звезды на погонах.

42. На погонах офицеров и прапорщиков в соответствии с воинским званием размещаются звезды золотистого цвета, на погонах (погончиках типа «муфта») к курткам полевым камуфлированной расцветки – защитного цвета. Звезды ориентированы одним из лучей к верхнему краю погона.

На погонах высших офицеров с полем золотистого цвета – звезды золотистого цвета с кантами василькового цвета.

Знаки различия по воинским званиям, размещаемые на погонах:

генерал-полковника – расположенные на продольной осевой линии погона три звезды с кантами василькового цвета или без них;

генерал-лейтенанта – расположенные на продольной осевой линии погона две звезды с кантами василькового цвета или без них;

генерал-майора – расположенная на продольной осевой линии погона одна звезда с кантом василькового цвета или без него;

полковника – три звезды, из которых две нижние звезды расположены с двух сторон посередине между продольной осевой линией и краем погона, третья звезда – выше первых двух на продольной осевой линии погона;

подполковника – две звезды, расположенные с двух сторон посередине между продольной осевой линией и краем погона;

майора – одна звезда, расположенная на продольной осевой линии погона;

капитана – четыре звезды, из которых две нижние звезды расположены с двух сторон посередине между продольной осевой линией и краем погона, третья и четвертая звезды – выше первых двух на продольной осевой линии погона;

старшего лейтенанта – три звезды, из которых две нижние звезды расположены с двух сторон посередине между продольной осевой линией и краем погона, третья звезда – выше первых двух на продольной осевой линии погона;

лейтенанта – две звезды, расположенные с двух сторон посередине между продольной осевой линией и краем погона;

младшего лейтенанта – одна звезда, расположенная на продольной осевой линии погона;

старшего прапорщика – три звезды, расположенные на продольной осевой линии погона;

прапорщика – две звезды, расположенные на продольной осевой линии погона.

Размещение звезд на погонах

Воинское звание	Диаметр звезд (мм)	Количество звезд на погоне (шт.)	Расстояние от нижнего края погона до центра первой звезды (мм)		Расстояние между центрами звезд вдоль погона (мм)	
			съёмные	нашивные	съёмные	нашивные
Генерал-полковник	22	3	25	35	25 от нижнего края погона до центра эмблемы	25 от нижнего края погона до центра эмблемы
Генерал-лейтенант	22	2	25	45	25	40
Генерал-майор	22	1	45	60	-	
Полковник	20	3	25		25	
Подполковник	20	2	25		-	
Майор	20	1	45		-	
Капитан	13	4	25		25	
Старший лейтенант	13	3	25		25	
Лейтенант	13	2	25		-	
Младший лейтенант	13	1	45		-	
Старший прапорщик	13	3	25		25	
Прапорщик	13	2	25		25	

43. Петличные знаки располагаются:

на погонах к плащам демисезонным, курткам шерстяным, рубашкам, блузкам (кроме высших офицеров) – на продольной осевой линии погона, на расстоянии 5 мм от края пуговицы, до верхнего края петличного знака;

в углах воротников пальто шерстяных, курток демисезонных, кителей шерстяных, курток камуфлированной расцветки, а также в углах лацканов жакетов шерстяных (кроме высших офицеров) – по биссектрисе, на расстоянии 25 мм от угла воротника до центра петличного знака, при этом вертикальная ось симметрии петличного знака должна быть параллельна отлету воротника (лацкана).

У высших офицеров на пальто шерстяном располагаются петлицы, на кителе шерстяном – шитье золотистого цвета на концах воротника.

Петлицы располагаются на пальто шерстяном так, чтобы боковой край петлицы размещался вдоль боковой строчки воротника, а нижний край петлицы – по нижнему краю воротника.

44. Знаки различия по принадлежности военнослужащих представляют собой нарукавные знаки.

Нарукавный знак принадлежности к ГУСПу располагают на внешней стороне левого рукава предметов военной формы одежды.

Нарукавный знак размещается на пальто шерстяных, куртках демисезонных, кителях шерстяных, жакетах шерстяных и куртках шерстяных – на расстоянии 80 мм от верхней точки рукава до верхней точки знака; на куртках полевых камуфлированной расцветки – по центру нарукавного кармана, на свитерах шерстяных – на текстильной застежке на расстоянии 80 мм от плечевого шва до верхней части знака.

45. Знаки дежурных служб и сил (например, оперативный дежурный, дежурный по структурному подразделению, парку, контрольно-пропускному пункту) носятся при повседневной и полевой военной форме одежды на левой стороне груди на расстоянии 10 мм ниже лент орденов и медалей, а при отсутствии – на их месте.

46. Погоны, знаки различия должны быть правильно и аккуратно пришиты (прикреплены). Погоны – чистые, немятые, без вставок. Металлические знаки не должны быть деформированы, не должны иметь сколов эмали и потертостей.

V. Ношение военнослужащими ведомственных знаков отличия и иных геральдических знаков на военной форме одежды

47. На военной форме одежды военнослужащих размещаются: государственные награды Российской Федерации и СССР;

ведомственные награды ГУСПа;

награды других органов государственной власти и государственных органов;

иные геральдические знаки.

48. На парадной военной форме одежды военнослужащие носят государственные награды Российской Федерации и СССР, ведомственные награды ГУСПа, награды других органов государственной власти и государственных органов, а также иные геральдические знаки.

На парадной военной форме одежды вне строя разрешается носить ленты к государственным наградам Российской Федерации и СССР, ведомственным наградам ГУСПа, а также наградам других органов государственной власти и государственных органов в виде планок.

49. Ношение государственных наград Российской Федерации и СССР осуществляется в соответствии с Положением о государственных наградах Российской Федерации, статутами орденов Российской Федерации, положениями о знаках отличия Российской Федерации, медалях Российской Федерации, почетных званиях Российской Федерации, описаниями названных государственных наград Российской Федерации и нагрудных знаков к почетным званиям Российской Федерации, утвержденными Указом Президента Российской Федерации от 7 сентября 2010 г. № 1099 «О мерах по совершенствованию государственной наградной системы Российской Федерации» (Собрание законодательства Российской Федерации, 2010, № 37, ст. 4643; 2020, № 1, ст. 7).

Ношение ведомственных наград ГУСПа осуществляется в соответствии с порядком, определенным на основании подпункта 28 пункта 10 Положения о Главном управлении специальных программ Президента Российской Федерации, утвержденного Указом Президента Российской Федерации от 31 декабря 2017 г. № 651 «Вопросы Главного управления специальных программ Президента Российской Федерации».

На парадной военной форме одежды ордена и медали располагаются на левой стороне груди горизонтально в ряд справа налево, сверху вниз в вышеперечисленном порядке. При ношении на левой стороне груди двух и более орденов или медалей их колодки могут соединяться в ряд на общей планке. Ордена и медали, не вместившиеся в один ряд, переносятся во второй и последующие ряды, располагаемые ниже первого, размещаются справа налево в вышеперечисленном порядке. Колодки орденов и медалей второго ряда должны заходить под ордена и медали первого ряда, при этом верхний край колодок нижнего ряда размещается на 35 мм ниже колодки первого ряда. Последующие ряды располагаются

в аналогичном порядке.

Награды других органов государственной власти и государственных органов располагаются после государственных наград Российской Федерации и СССР, ведомственных наград ГУСПа.

50. Знаки особого отличия размещаются в следующем порядке:

на кителе шерстяном, жакете шерстяном – на 10 мм левее воротника так, чтобы верхний край колодки медали был на уровне угла лацкана;

на куртке летней полевой камуфлированной расцветки (при ношении ее в качестве повседневной военной формы одежды) – левее воротника так, чтобы нижний край медали был на 10 мм выше лент орденов и медалей.

Знаки орденов, ордена и медали на левой стороне груди размещаются:

на кителе двубортном шерстяном, жакете шерстяном однобортном – так, чтобы верхний край колодки орденов и медалей первого ряда располагался ниже уровня угла лацкана на 70 мм;

на кителе шерстяном однобортном – так, чтобы верхний край колодки орденов и медалей первого ряда располагался ниже уровня уступа лацкана на 70 мм;

на куртке летней полевой камуфлированной расцветки (при ношении в качестве повседневной военной формы одежды) – симметрично вертикальной оси нагрудного кармана так, чтобы нижние боковые углы колодки орденов и медалей первого ряда располагались на уровне верхнего края кармана.

Ордена на правой стороне груди размещаются сверху вниз, от центра к краю. На кителе шерстяном и жакете шерстяном верхний край наибольшего по размеру ордена первого ряда располагается ниже уровня угла лацкана на 70 мм

Центры орденов в рядах должны располагаться на одном уровне. При ношении орденов в несколько рядов – второй ряд и последующие размещаются ниже наибольшего ордена нижнего ряда на 10 мм.

51. Нагрудные знаки к почетным званиям Российской Федерации, почетные знаки лауреатов премий размещаются на правой стороне груди выше орденов, а при отсутствии орденов – на их месте.

Знаки отличия размещаются в соответствии с положениями о них:

1) памятные (фрачные) знаки ГУСПа носятся на правом лацкане кителя шерстяного и жакета шерстяного;

2) знаки классной квалификации специалистов размещаются на правой стороне груди:

на кителе шерстяном двубортном – так, чтобы верхний край знака располагался ниже уровня угла лацкана на 70 мм по центру груди, а при наличии орденов – на 10 мм ниже их нижнего края;

на кителе шерстяном однобортном и жакете шерстяном – так, чтобы верхний край знака располагался ниже уровня уступа лацкана на 70 мм по центру груди, а при наличии орденов – на 10 мм ниже их нижнего края;

3) ведомственные знаки отличия ГУСПа (кроме медалей ГУСПа), а также другие знаки отличия располагаются на правой стороне груди в следующем приоритетном порядке:

нагрудный знак «Почетный сотрудник Главного управления специальных программ Президента Российской Федерации»;

нагрудный знак «Почетный сотрудник Службы специальных объектов при Президенте Российской Федерации»;

нагрудный знак «За службу на спецобъектах»;

знак об окончании военной образовательной организации или государственной образовательной организации (далее – образовательные организации);

знак об окончании кадетского, суворовского военного, нахимовского военно-морского, военно-музыкального училищ;

знаки отличия других органов государственной власти в соответствии с положениями о них.

Знаки отличия располагают на правой стороне груди горизонтально в ряд слева направо и сверху вниз, при этом должно быть не более трех знаков. Вместо знаков отличия допускается ношение лент этих знаков на планках на левой стороне груди после лент медалей в соответствии с положениями о них.

Знаки отличия размещаются:

на кителе двубортном шерстяном, жакете шерстяном однобортном – так, чтобы верхний край первого ряда знаков располагался ниже уровня угла лацкана на 70 мм, а при наличии орденов и медалей – на 10 мм ниже их;

на кителе шерстяном однобортном – так, чтобы верхний край первого ряда знаков располагался ниже уровня уступа лацкана на 70 мм, а при наличии орденов и медалей – на 10 мм ниже их;

на куртке летней полевой камуфлированной расцветки (при ношении в качестве повседневной военной формы одежды) – симметрично вертикальной оси правого нагрудного кармана так, чтобы нижний край первого ряда знаков располагался на уровне верхнего края кармана.

При наличии у военнослужащих нагрудных знаков об окончании двух и более образовательных организаций носят только один знак.

52. Ношение лент орденов и медалей вместе со знаками соответствующих орденов и медалей не допускается. Ленты к орденам и медалям носят на левой стороне груди при повседневной и парадной военной форме одежды вне строя.

Ленты государственных наград Российской Федерации и СССР, ведомственных наград ГУСПа, наград других органов государственной власти и государственных органов (далее – ленты) располагаются на планках горизонтально в ряд сверху вниз от центра груди к краю. В ряду должно быть не более пяти лент на планках. Ленты, не вместившиеся в один ряд, переносятся в последующий ряд и располагаются симметрично относительно середины полного предыдущего ряда.

Левее и ниже лент государственных наград Российской Федерации и СССР, а ведомственных наград ГУСПа носят ленты наград других органов государственной власти и государственных органов.

Ленты на планках размещаются:

на кителе двубортном шерстяном, жакете шерстяном однобортном – так, чтобы верхний край первого ряда планок располагался ниже уровня угла лацкана на 70 мм;

на кителе шерстяном однобортном – так, чтобы верхний край первого ряда планок располагался ниже уровня уступа лацкана на 70 мм;

на рубашке (блузке), куртке летней полевой камуфлированной расцветки (при ношении в качестве повседневной военной формы одежды) – симметрично вертикальной оси левого нагрудного кармана так, чтобы нижний край планок лент орденов и медалей располагался на уровне верхнего края кармана;

Лента ордена Святого апостола Андрея Первозванного на планке располагается по центру выше лент других орденов и медалей.

Ленты орденов Святого Георгия и орденов «За заслуги перед Отечеством» на планке располагаются ниже ленты ордена Святого апостола Андрея Первозванного, но выше других орденских лент.

Высота лент на планках орденов Святого апостола Андрея Первозванного, Святого Георгия и «За заслуги перед Отечеством» – 12 мм, других орденов и медалей – 8 мм.

Орденские ленты и ленты медалей на планках размещаются:

на двубортном шерстяном кителе и жакете шерстяном однобортном – так, чтобы верхний край первого ряда планок располагался

ниже уровня угла лацкана на 70 мм;

на кителе шерстяном однобортном – так, чтобы верхний край первого ряда планок располагался ниже уровня уступа лацкана на 70 мм;

на куртке летней полевой камуфлированной расцветки (при ношении в качестве повседневной военной формы одежды) – симметрично вертикальной оси левого нагрудного кармана так, чтобы нижний край планок лент орденов и медалей располагался на уровне верхнего края кармана.

53. Ведомственные знаки отличия ГУСПа и другие знаки на повседневной военной форме одежды размещаются в порядке, аналогичном для парадной военной формы одежды.

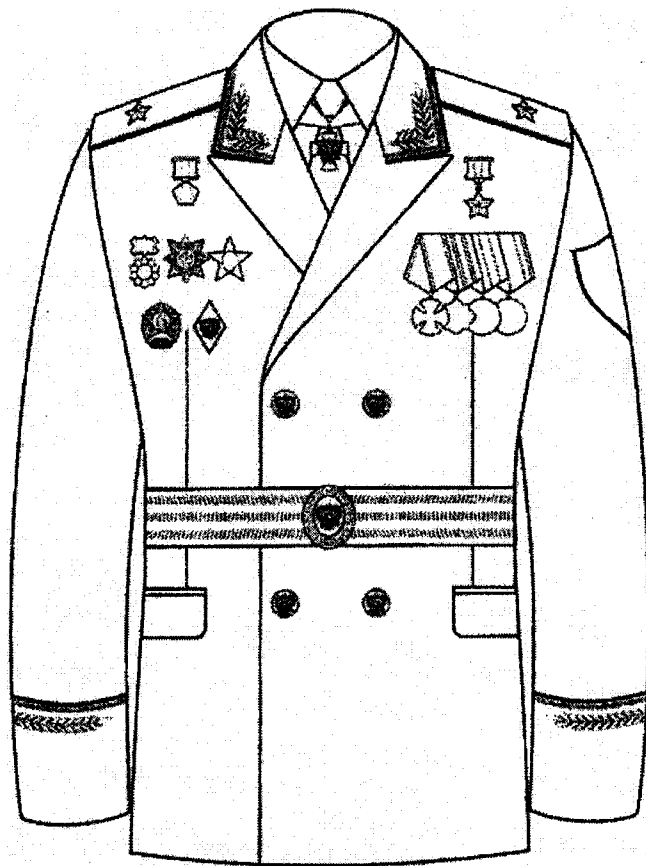
54. Знак числа ранений из галуна золотистого цвета (при тяжелом ранении) или темно-красного цвета (при легком ранении) располагается на планке из ткани верха изделия. Ширина галуна 6 мм, длина 43 мм. Нашивка о тяжелом ранении размещается ниже нашивки о легком ранении. Расстояние между нашивками 3 мм.

Знак числа ранений носится на кителе шерстяном, жакете шерстяном и куртке летней полевой камуфлированной расцветки (при ношении в качестве повседневной военной формы одежды) на правой стороне груди, посередине полочки так, чтобы нижний край планки был на 10 мм выше орденов, почетных званий, знаков отличия, а при отсутствии орденов, медалей и знаков – на их месте.

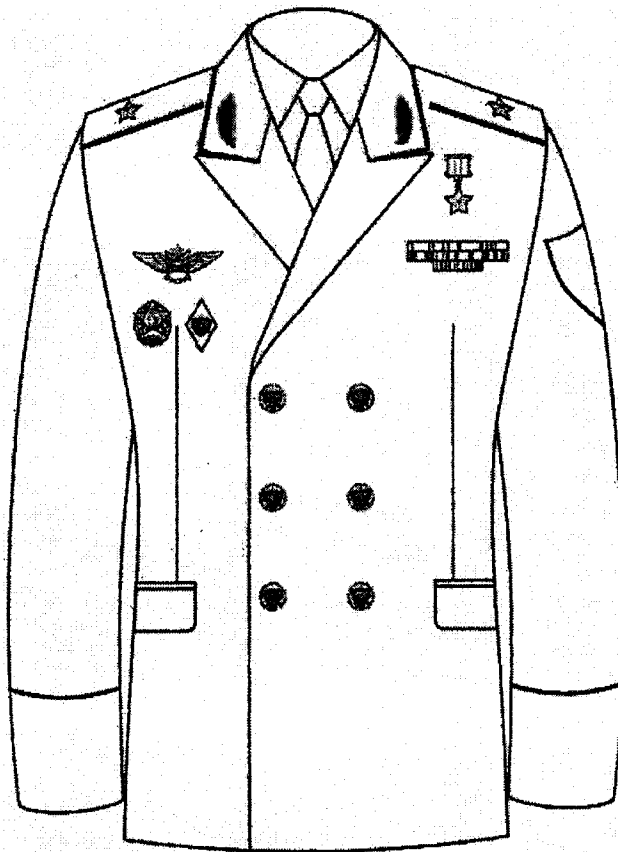
55. На полевой военной форме одежды, предметах специальной и рабочей одежды ношение государственных наград Российской Федерации и СССР, ведомственных наград ГУСПа, наград других органов государственной власти и государственных органов (за исключением случаев, предусмотренных настоящими Правилами) не допускается.

56. На повседневной военной форме одежды военнослужащие носят знак особого отличия – медаль «Золотая Звезда» Героя Российской Федерации, медаль «Золотая Звезда» Героя Советского Союза, золотую медаль «Серп и Молот» Героя Социалистического Труда, ленты орденов и медалей на планках, знаки почетного звания, знаки за окончание образовательных организаций, а также знаки отличия в порядке, аналогичном для парадной военной формы одежды.

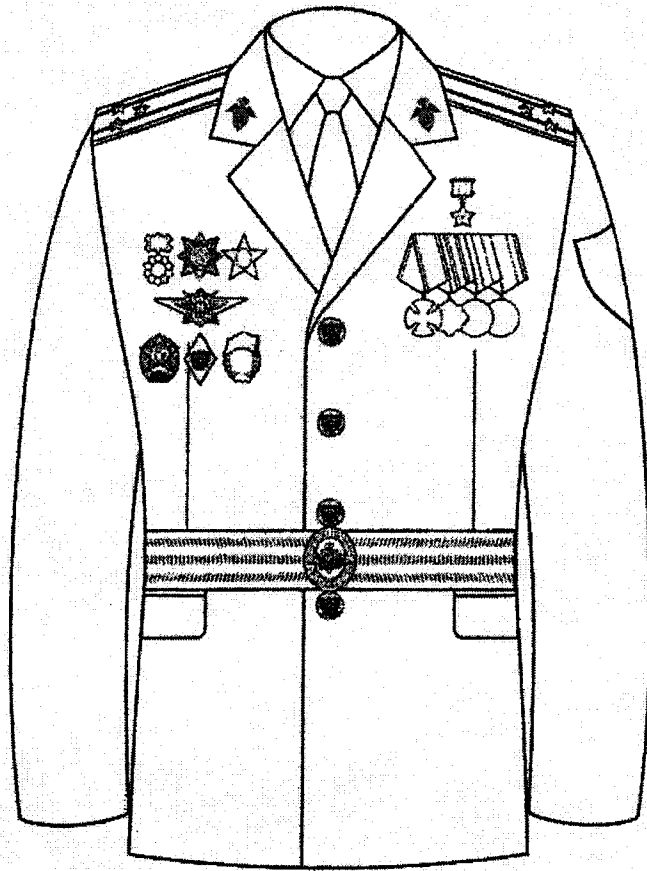
57. Типовое расположение знаков различия военнослужащих, ведомственных знаков отличия и иных геральдических знаков на военной форме одежды.



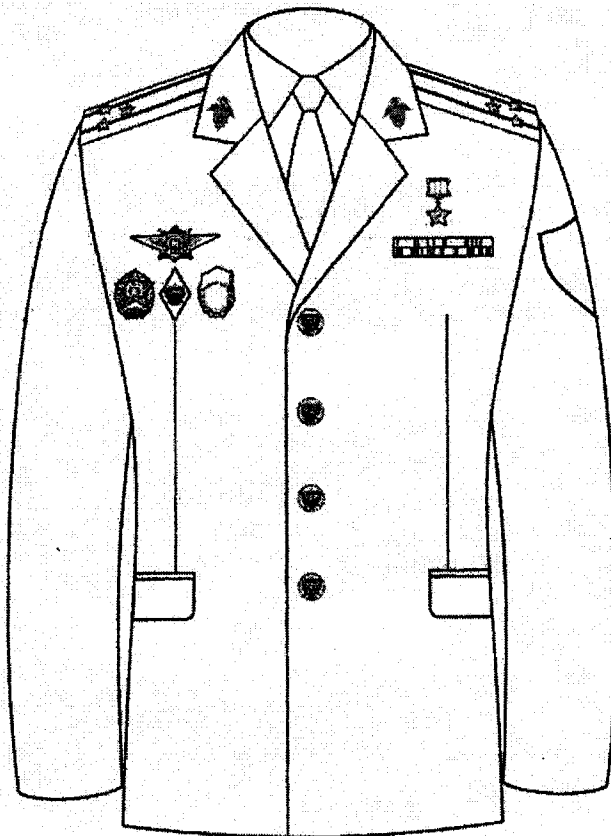
На кителе шерстяном парадном высших офицеров



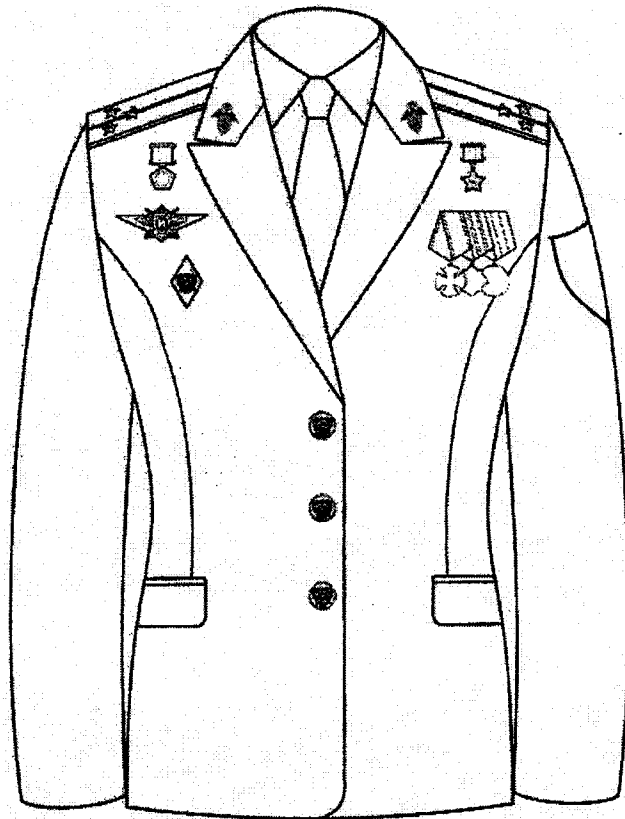
На кителе шерстяном высших офицеров



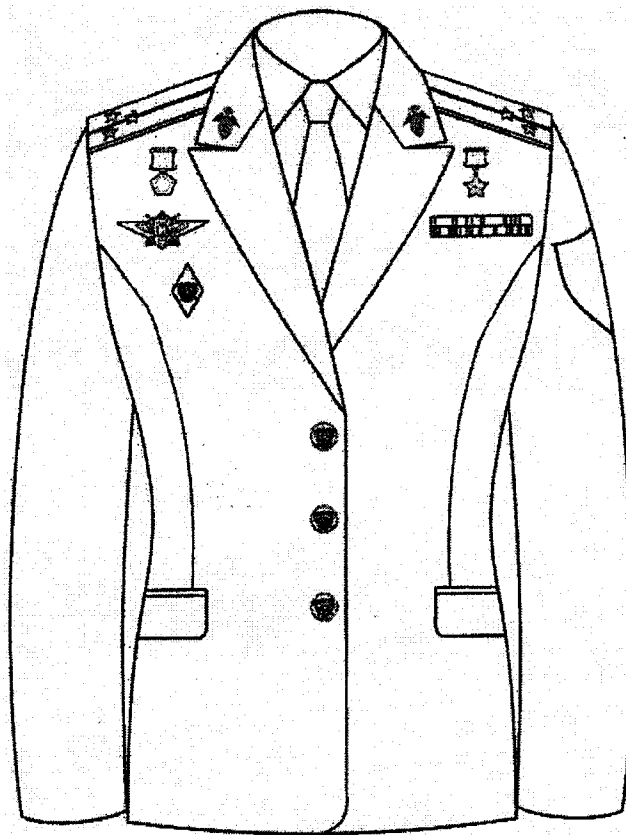
На кителе шерстяном парадном военнослужащих
(кроме высших офицеров)



На кителе шерстяном военнослужащих (кроме высших офицеров)



На жакете шерстяном парадном



На жакете шерстяном
