



МИНФИН РОССИИ
ФЕДЕРАЛЬНАЯ НАЛОГОВАЯ СЛУЖБА
(ФНС России)

« 10 » 01 2017

ПРИКАЗ

№ МФВ-7-14/4@

МИНИСТЕРСТВО ЮСТИЦИИ РОССИЙСКОЙ ФЕДЕРАЦИИ
Москва

ЗАРЕГИСТРИРОВАНО

Регистрационный № 45538

от "Общественный".

Об утверждении форм и форматов документов, используемых при учете организаций и физических лиц в качестве плательщиков страховых взносов, а также порядка заполнения этих форм

В соответствии с подпунктом 7 пункта 3⁴ и пунктом 7 статьи 23, пунктами 4⁷, 6 и 7² статьи 83, пунктом 5¹ статьи 84 Налогового кодекса Российской Федерации (Собрание законодательства Российской Федерации, 1998, № 31, ст. 3824; 2016, № 27, ст. 4177) приказываю:

1. Утвердить:

форму «Сообщение российской организации – плательщика страховых взносов о наделении обособленного подразделения (включая филиал, представительство) полномочиями (о лишении полномочий) по начислению выплат и вознаграждений в пользу физических лиц» согласно приложению № 1 к настоящему приказу;

форму «Заявление международной организации о постановке на учет (снятии с учета) в налоговом органе в качестве плательщика страховых взносов» согласно приложению № 2 к настоящему приказу;

форму «Заявление физического лица о постановке на учет (снятии с учета) в налоговом органе в качестве плательщика страховых взносов (в качестве медиатора)» согласно приложению № 3 к настоящему приказу;

формат представления сообщения российской организации – плательщика страховых взносов о наделении обособленного подразделения (включая филиал, представительство) полномочиями (о лишении полномочий) по начислению выплат и вознаграждений в пользу физических лиц в электронной форме согласно приложению № 4 к настоящему приказу;

формат представления заявления международной организации о постановке на учет (снятии с учета) в налоговом органе в качестве плательщика страховых взносов в электронной форме согласно приложению № 5 к настоящему приказу;

формат представления заявления физического лица о постановке на учет (снятии с учета) в налоговом органе в качестве плательщика страховых взносов (в качестве медиатора) в электронной форме согласно приложению № 6 к настоящему приказу;

порядок заполнения формы «Сообщение российской организации – плательщика страховых взносов о наделении обособленного подразделения (включая филиал, представительство) полномочиями (о лишении полномочий) по начислению выплат и вознаграждений в пользу физических лиц» согласно приложению № 7 к настоящему приказу;

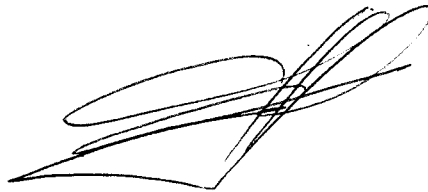
порядок заполнения формы «Заявление международной организации о постановке на учет (снятии с учета) в налоговом органе в качестве плательщика страховых взносов» согласно приложению № 8 к настоящему приказу:

порядок заполнения формы «Заявление физического лица о постановке на учет (снятии с учета) в налоговом органе в качестве плательщика страховых взносов (в качестве медиатора)» согласно приложению № 9 к настоящему приказу.

2. Руководителям (исполняющим обязанности руководителя) управлений Федеральной налоговой службы по субъектам Российской Федерации довести настоящий приказ до нижестоящих налоговых органов и обеспечить его применение.

3. Контроль за исполнением настоящего приказа возложить на заместителя руководителя Федеральной налоговой службы, координирующего вопросы учета организаций и физических лиц.

Руководитель Федеральной
налоговой службы



М.В.Мишустин



ИНН

КПП¹

Стр. 0 0 1

Приложение № 1
к приказу ФНС России

от "10" 01 2017 г. № ММВ-7-14/4@

Форма по КНД 1112536

**Сообщение
российской организации - плательщика страховых взносов о наделении обособленного
подразделения (включая филиал, представительство) полномочиями (о лишении полномочий)
по начислению выплат и вознаграждений в пользу физических лиц**

Код налогового органа

Организация

(наименование организации)

ОГРН

Количество обособленных подразделений
(включая филиалы, представительства)

Сообщает

1 - о наделении полномочиями по начислению выплат и вознаграждений в пользу физических лиц
2 - о лишении полномочий по начислению выплат и вознаграждений в пользу физических лиц

Настоящее сообщение составлено на _____ страниц

с приложением копии документа² на _____ листах

**Достоверность и полноту сведений, указанных
в настоящем сообщении, подтверждаю:**

1 - руководитель организации²
2 - представитель организации(фамилия, имя, отчество³ руководителя организации либо представителя полностью)ИНН⁴

Номер контактного телефона

Подпись _____ Дата _____

Наименование документа,
подтверждающего полномочия представителя

Заполняется работником налогового органа

Сведения о представлении сообщения

Настоящее сообщение представлено (код) _____

на _____ страницах

с приложением копии документа на _____ листах

Дата представления
сообщения _____Зарегистрировано
за № __________
Фамилия, И.О.³_____
Подпись

1 Указывается КПП, присвоенный налоговым органом по месту нахождения организации.

2 К сообщению прилагается копия документа, подтверждающего полномочия представителя.

3 Отчество указывается при наличии.

4 Указывается в отношении физических лиц, имеющих документ, подтверждающий присвоение ИНН (свидетельство о постановке на учет в налоговом органе), и использующих ИНН наряду с персональными данными.



ИНН

КПП¹

Стр.

Сведения об обособленном подразделении (филиале, представительстве)²

1 - филиал, 2 - представительство, 3 - иное обособленное подразделение

КПП³

Дата наделения полномочиями (лишения полномочий) по начислению выплат и вознаграждений в пользу физических лиц

Наименование (при наличии)

Адрес

Почтовый индекс

Код региона

Район

Город

Населенный пункт
(село, поселок)Улица
(проспект, переулок)Номер дома
(владения)Номер корпуса
(строения)Номер
квартиры
(офиса)¹ Указывается КПП, присвоенный налоговым органом по месту нахождения организации.² Заполняется в отношении каждого обособленного подразделения (филиала, представительства).³ Указывается КПП, присвоенный организации при постановке на учет по месту нахождения обособленного подразделения (филиала, представительства).

Достоверность и полноту сведений, указанных на настоящей странице, подтверждаю:

(подпись)

(дата)

ИНН¹КПП¹

Стр. 0:0:1

Приложение № 2
к приказу ФНС России

от "10" 01 2017 г. № МЛВ 7-14/40

Форма по КНД 1113421

**Заявление
международной организации о постановке на учет (снятии с учета) в налоговом органе
в качестве плательщика страховых взносов**

Код налогового органа

Прошу 1 - поставить на учет в качестве плательщика страховых взносов
 2 - снять с учета в качестве плательщика страховых взносов

Полное наименование

Настоящее заявление составлено на страницс приложением копии документа² на листах

**Достоверность и полноту сведений, указанных
в настоящем заявлении, подтверждаю:**

1 - руководитель организации²
2 - представитель организации

(фамилия, имя, отчество³ руководителя организации либо представителя полностью)ИНН⁴

Номер контактного телефона

Подпись _____ Дата _____

Наименование документа,
подтверждающего полномочия представителя

**Заполняется работником налогового органа
Сведения о представлении заявления**

Настоящее заявление представлено (код) на страницахс приложением копии документа на листах

Дата представления заявления _____

Зарегистрировано за № _____
Фамилия, И.О.³_____
Подпись

¹ ИНН, КПП, присвоенные в Российской Федерации, указываются при представлении данного заявления для снятия с учета в качестве плательщика страховых взносов.

² К заявлению прилагается копия документа, подтверждающего полномочия представителя.

³ Отчество указывается при наличии.

⁴ Указывается в отношении физических лиц, имеющих документ, подтверждающий присвоение ИНН (свидетельство о постановке на учет в налоговом органе), и использующих ИНН наряду с персональными данными.



Сведения о международной организации

Сокращенное наименование (если имеется)

.....

Код страны регистрации (инкорпорации)¹

.....

Полный адрес в стране регистрации (инкорпорации)

.....

Наименование регистрирующего органа (если применимо)

.....

Регистрационный номер (если применимо)

.....

Код налогоплательщика в стране регистрации (инкорпорации) или аналог (если имеется)

.....

¹ Указывается цифровой код страны по Общероссийскому классификатору стран мира.

Достоверность и полноту сведений, указанных на настоящей странице, подтверждаю:

_____ (подпись)

_____ (дата)



ИНН¹ _____

Стр. 001

от "10" 01 2017 г. № ММВ-7-14/40

Форма по КНД 1112525

**Заявление
физического лица о постановке на учет (снятии с учета) в налоговом органе
в качестве плательщика страховых взносов (в качестве медиатора)**

Код налогового органа _____

Прошу _____

- 1 - поставить на учет в качестве плательщика страховых взносов
- 2 - снять с учета в качестве плательщика страховых взносов
- 3 - поставить на учет в качестве медиатора
- 4 - снять с учета в качестве медиатора

Фамилия

Имя

Отчество²

Настоящее заявление составлено на _____ страницах

с приложением копии документа³ на _____ листах

**Достоверность и полноту сведений, указанных
в настоящем заявлении, подтверждаю:**

- 1 - физическое лицо
- 2 - представитель физического лица³

(фамилия, имя, отчество² представителя полностью)

ИНН представителя¹ _____

Номер контактного телефона

Подпись _____ Дата _____

Наименование документа,
подтверждающего полномочия представителя

**Заполняется работником налогового органа
Сведения о представлении заявления**

Настоящее заявление представлено (код) _____

на _____ страницах

с приложением копии документа на _____ листах

Дата представления
заявления _____

Зарегистрировано
за № _____

Фамилия, И.О.²

Подпись

¹ Указывается в отношении физических лиц, имеющих документ, подтверждающий присвоение ИНН (свидетельство о постановке на учет в налоговом органе), и использующих ИНН наряду с персональными данными.

² Отчество указывается при наличии.

³ К заявлению прилагается копия документа, подтверждающего полномочия представителя.

ИНН¹

Стр. 0 0 2

Фамилия _____

И. _____ О.² _____Пол 1 - мужской, 2 - женский

Дата рождения _____ . _____ . _____

Место рождения _____

_____Вид документа, удостоверяющего личность (код)

Серия и номер _____

Наименование органа, выдавшего документ _____

Код подразделения _____ - _____

Дата выдачи _____ . _____ . _____

Наличие гражданства 1 - гражданин, 2 - лицо без гражданстваКод страны³ Адрес в Российской Федерации

1 - место жительства, 2 - место пребывания (при отсутствии места жительства)

Почтовый индекс _____

Код региона

Район _____

Город _____

Населенный пункт
(село, поселок) _____Улица
(проспект, переулок) _____Номер дома
(владения) _____Номер корпуса
(строения) _____Номер
квартиры _____

¹ Указывается в отношении физических лиц, имеющих документ, подтверждающий присвоение ИНН (свидетельство о постановке на учет в налоговом органе), и использующих ИНН наряду с персональными данными.

² Отчество указывается при наличии.

³ Указывается числовой код страны согласно Общероссийскому классификатору стран мира (ОКСМ). При отсутствии у заявителя гражданства в поле "Код страны" указывается код страны, выдавшей документ, удостоверяющий его личность.

Достоверность и полноту сведений, указанных на настоящей странице, подтверждаю:

_____ (подпись)

_____ (дата)

ИНН¹

Стр. 0 0 3

Фамилия _____ И. _____ О.² _____

Сведения о документе, подтверждающем регистрацию по месту жительства в Российской Федерации (для иностранного гражданина или лица без гражданства; для гражданина России, представившего документ, удостоверяющий личность, отличный от паспорта гражданина Российской Федерации), или регистрации по месту пребывания (при отсутствии места жительства):

Вид документа (код) _____

Серия и номер _____

Наименование органа, выдавшего документ

Дата выдачи _____

Дата регистрации по адресу места жительства (места пребывания) _____

Адрес для взаимодействия с физическим лицом, проживающим не по адресу места жительства (места пребывания), если заявление направлено по почте

Почтовый индекс _____

Код региона _____

Район _____

Город _____

Населенный пункт (село, поселок) _____

Улица (проспект, переулок) _____

Номер дома (владения) _____

Номер корпуса (строения) _____

Номер квартиры _____

¹ Указывается в отношении физических лиц, имеющих документ, подтверждающий присвоение ИНН (свидетельство о постановке на учет в налоговом органе), и использующих ИНН наряду с персональными данными.

² Отчество указывается при наличии.

Достоверность и полноту сведений, указанных на настоящей странице, подтверждаю:

_____ (подпись)

_____ (дата)

Приложение № 4

к приказу ФНС России
от «10» 01 2017 г.
№ ММВ-7-14/4@

Формат представления сообщения российской организации - плательщика страховых взносов о наделении обособленного подразделения (включая филиал, представительство) полномочиями (о лишении полномочий) по начислению выплат и вознаграждений в пользу физических лиц в электронной форме

I. ОБЩИЕ СВЕДЕНИЯ

1. Настоящий формат описывает требования к XML файлам (далее – файл обмена) передачи в налоговые органы сообщения российской организации - плательщика страховых взносов о наделении обособленного подразделения (включая филиал, представительство) полномочиями (о лишении полномочий) по начислению выплат и вознаграждений в пользу физических лиц в электронной форме.
2. Номер версии настоящего формата 5.01, часть DL.

II. ОПИСАНИЕ ФАЙЛА ОБМЕНА

3. **Имя файла обмена** должно иметь следующий вид:

R_T_A_K_O_GGGGMMDD_N, где:

R_T – префикс, принимающий значение UT_SBNADPOL;

A_K – идентификатор получателя информации, где: **A** – идентификатор получателя, которому направляется файл обмена, **K** – идентификатор конечного получателя, для которого предназначена информация из данного файла обмена¹. Каждый из идентификаторов (**A** и **K**) имеет вид для налоговых органов – четырехразрядный код налогового органа;

O – идентификатор отправителя информации, имеет вид:

¹ Передача файла от отправителя к конечному получателю (**K**) может осуществляться в несколько этапов через другие налоговые органы, осуществляющие передачу файла на промежуточных этапах, которые обозначаются идентификатором **A**. В случае передачи файла от отправителя к конечному получателю при отсутствии налоговых органов, осуществляющих передачу на промежуточных этапах, значения идентификаторов **A** и **K** совпадают.

для организаций - девятнадцатизначный код (идентификационный номер налогоплательщика (далее - ИНН) и код причины постановки на учет (далее - КПП) организации (обособленного подразделения);

для физических лиц – двенадцатизначный код (ИНН физического лица, при наличии. При отсутствии ИНН – последовательность из двенадцати нулей);

GGGG – год формирования передаваемого файла, **MM** – месяц, **DD** – день;

N – идентификационный номер файла (длина – от 1 до 36 знаков. Идентификационный номер файла должен обеспечивать уникальность файла).

Расширение имени файла – xml. Расширение имени файла может указываться как строчными, так и прописными буквами.

Параметры первой строки файла обмена

Первая строка XML файла должна иметь следующий вид:

```
<?xml version="1.0" encoding="windows-1251"?>
```

Имя файла, содержащего XML схему файла обмена, должно иметь следующий вид:

UT_SBNADPOL_1_550_00_05_01_хх, где хх – номер версии схемы.

Расширение имени файла – xsd.

XML схема файла обмена приводится отдельным файлом и размещается на официальном сайте Федеральной налоговой службы.

4. Логическая модель файла обмена представлена в виде диаграммы структуры файла обмена на рисунке 1 настоящего формата. Элементами логической модели файла обмена являются элементы и атрибуты XML файла. Перечень структурных элементов логической модели файла обмена и сведения о них приведены в таблицах 4.1-4.9 настоящего формата.

Для каждого структурного элемента логической модели файла обмена приводятся следующие сведения:

наименование элемента. Приводится полное наименование элемента¹;

сокращенное наименование (код) элемента. Приводится сокращенное наименование элемента. Синтаксис сокращенного наименования должен удовлетворять спецификации XML;

признак типа элемента. Может принимать следующие значения: «С» – сложный элемент логической модели (содержит вложенные элементы), «П» – простой элемент логической модели, реализованный в виде элемента XML файла, «А» – простой элемент логической модели, реализованный в виде атрибута элемента XML файла. Простой элемент логической модели не содержит вложенные элементы;

формат элемента. Формат элемента представляется следующими условными обозначениями: Т – символьная строка; N – числовое значение (целое или дробное).

Формат символьной строки указывается в виде Т(п-к) или Т(=к), где: п – минимальное количество знаков, к – максимальное количество знаков, символ «-» –

¹ В строке таблицы могут быть описаны несколько элементов, наименования которых разделены символом «|». Такая форма записи применяется при наличии в файле обмена только одного элемента из описанных в этой строке.

разделитель, символ «=» означает фиксированное количество знаков в строке. В случае, если минимальное количество знаков равно 0, формат имеет вид T(0-k). В случае, если максимальное количество знаков неограничено, формат имеет вид T(n-).

Формат числового значения указывается в виде N(m.k), где: m – максимальное количество знаков в числе, включая знак (для отрицательного числа), целую и дробную часть числа без разделяющей десятичной точки, k – максимальное число знаков дробной части числа. Если число знаков дробной части числа равно 0 (то есть число целое), то формат числового значения имеет вид N(m).

Для простых элементов, являющихся базовыми в XML (определенными в сети «Интернет» по электронному адресу: <http://www.w3.org/TR/xmlschema-0>), например, элемент с типом «date», поле «Формат элемента» не заполняется. Для таких элементов в поле «Дополнительная информация» указывается тип базового элемента;

признак обязательности элемента определяет обязательность наличия элемента (совокупности наименования элемента и его значения) в файле обмена. Признак обязательности элемента может принимать следующие значения: «O» – наличие элемента в файле обмена обязательно; «N» – наличие элемента в файле обмена необязательно, то есть элемент может отсутствовать. Если элемент принимает ограниченный перечень значений (по классификатору, кодовому словарю и тому подобному), то признак обязательности элемента дополняется символом «K». Например, «OK». В случае, если количество реализаций элемента может быть более одной, то признак обязательности элемента дополняется символом «M». Например, «NM» или «OKM».

К вышеперечисленным признакам обязательности элемента может добавляться значение «U» в случае описания в XML схеме условий, предъявляемых к элементу в файле обмена, описанных в графе «Дополнительная информация». Например, «NU» или «OKU»;

дополнительная информация содержит, при необходимости, требования к элементу файла обмена, не указанные ранее. Для сложных элементов указывается ссылка на таблицу, в которой описывается состав данного элемента. Для элементов, принимающих ограниченный перечень значений из классификатора (кодového словаря и тому подобного), указывается соответствующее наименование классификатора (кодového словаря и тому подобного) или приводится перечень возможных значений. Для классификатора (кодového словаря и тому подобного) может указываться ссылка на его местонахождение. Для элементов, использующих пользовательский тип данных, указывается наименование типового элемента.

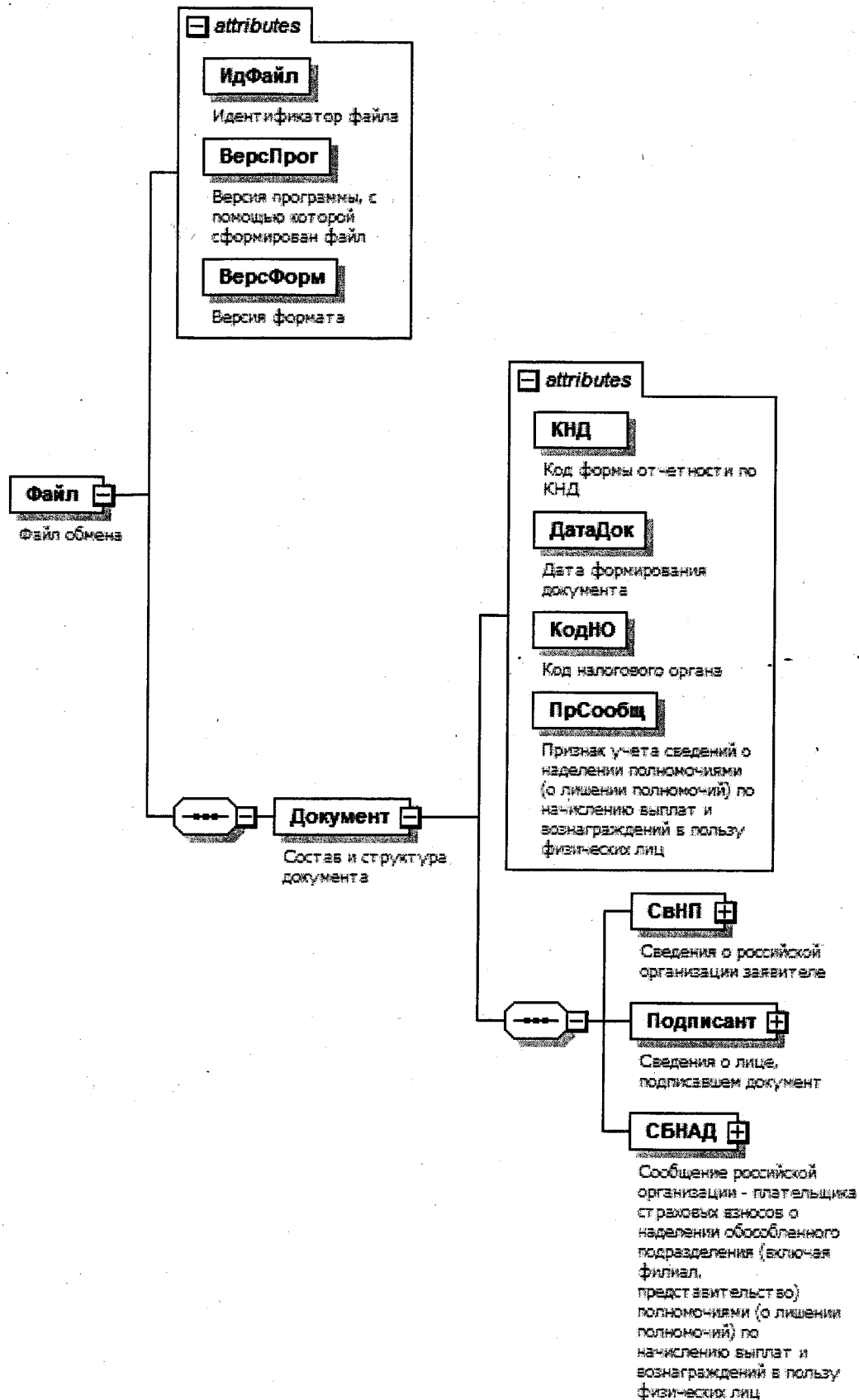


Рисунок 1. Диаграмма структуры файла обмена

Файл обмена (Файл)

Наименование элемента	Сокращенное наименование (код) элемента	Признак типа элемента	Формат элемента	Признак обязательности элемента	Дополнительная информация
Идентификатор файла	ИдФайл	A	T(1-255)	OY	Содержит (повторяет) имя сформированного файла (без расширения)
Версия программы, с помощью которой сформирован файл	ВерсПрог	A	T(1-40)	O	
Версия формата	ВерсФорм	A	T(1-5)	O	Принимает значение: 5.01
Состав и структура документа	Документ	C		O	Состав элемента представлен в таблице 4.2

Состав и структура документа (Документ)

Наименование элемента	Сокращенное наименование (код) элемента	Признак типа элемента	Формат элемента	Признак обязательности элемента	Дополнительная информация
Код формы отчетности по КНД	КНД	A	T(=7)	OK	Типовой элемент <КНДТип>. Принимает значение: 1112536
Дата формирования документа	ДатаДок	A	T(=10)	O	Типовой элемент <ДатаТип> Дата в формате ДД.ММ.ГГГГ
Код налогового органа	КодНО	A	T(=4)	OK	Типовой элемент <СНОТип> Принимает значения в соответствии с классификатором «Система обозначений налоговых органов»
Признак учета сведений о наделении полномочиями (о лишении полномочий) по начислению выплат и вознаграждений в пользу	ПрСообщ	A	T(=1)	OK	Принимает значение: 1 - о наделении полномочиями по начислению выплат и вознаграждений в пользу физических лиц 2 - о лишении полномочий по начислению

Наименование элемента	Сокращенное наименование (код) элемента	Признак типа элемента	Формат элемента	Признак обязательности элемента	Дополнительная информация
физических лиц					выплат и вознаграждений в пользу физических лиц
Сведения о российской организации заявителя	СВНП	С		О	Состав элемента представлен в таблице 4.3
Сведения о лице, подписавшем документ	Подписант	С		О	Состав элемента представлен в таблице 4.4
Сообщение российской организации - плательщика страховых взносов о надлении обособленного подразделения (включая филиал, представительство) полномочиями (о лишении полномочий) по начислению выплат и вознаграждений в пользу физических лиц	СБНАД	С		О	Состав элемента представлен в таблице 4.6

Таблица 4.3

Сведения о российской организации заявителя (ИННЮЛ)

Наименование элемента	Сокращенное наименование (код) элемента	Признак типа элемента	Формат элемента	Признак обязательности элемента	Дополнительная информация
Наименование организации	НаимОрг	А	T(1-1000)	О	
ИНН	ИННЮЛ	А	T(=10)	О	Типовой элемент <ИННЮЛТип>
КПП	КПП	А	T(=9)	О	Типовой элемент <КППТип>
ОГРН	ОГРН	А	T(=13)	О	Типовой элемент <ОГРНТип>

Сведения о лице, подписавшем документ (Подписант)

Наименование элемента	Сокращенное наименование (код) элемента	Признак типа элемента	Формат элемента	Признак обязательности элемента	Дополнительная информация
Признак лица, подписавшего документ	ПрПодп	A	T(=1)	OK	Принимает значение: 1 – руководитель организации 2 – представитель организации
ИНН физического лица	ИННФЛ	A	T(=12)	H	Типовой элемент <ИННФЛТип>
Номер контактного телефона	Тлф	A	T(1-20)	H	
Фамилия, имя, отчество физического лица	ФИО	C		O	Типовой элемент <ФИОТип>.
Сведения о представителе	СвПред	C		HУ	Состав элемента представлен в таблице 4.8 Состав элемента представлен в таблице 4.5 Элемент обязателен при <ПрПодп>=2

Сведения о представителе (СвПред)

Наименование элемента	Сокращенное наименование (код) элемента	Признак типа элемента	Формат элемента	Признак обязательности элемента	Дополнительная информация
Наименование документа, подтверждающего полномочия представителя	НаимДок	A	T(1-120)	O	

Таблица 4.6

Сообщение российской организации - плательщика страховых взносов о наделении обособленного подразделения (включая филиал, представительство) полномочиями (о лишении полномочий) по начислению выплат и вознаграждений в пользу физических лиц (СБНАД)

Наименование элемента	Сокращенное наименование (код) элемента	Признак типа элемента	Формат элемента	Признак обязательности элемента	Дополнительная информация
Количество обособленных подразделений (включая филиалы, представительства)	КолОП	A	N(4)	O	
Сведения об обособленном подразделении (филиале, представительстве)	СведОП	C		OM	Состав элемента представлен в таблице 4.7

Таблица 4.7

Сведения об обособленном подразделении (филиале, представительстве) (СведОП)

Наименование элемента	Сокращенное наименование (код) элемента	Признак типа элемента	Формат элемента	Признак обязательности элемента	Дополнительная информация
Признак обособленного подразделения	ПрОП	A	T(=1)	OK	Принимает значение: 1 - филиал 2 - представительство 3 - иное обособленное подразделение
КПП	КПП	A	T(=9)	O	Типовой элемент <КППТип>
Дата наделения полномочиями (лишения полномочий) по начислению выплат и вознаграждений в пользу физических лиц	ДатаПолн	A	T(=10)	O	Типовой элемент <ДатаТип> Дата в формате ДД.ММ.ГГГГ
Наименование филиала, представительства, иного	НаимФП	A	T(1-1000)	N	Указывается при наличии

Наименование элемента	Сокращенное наименование (код) элемента	Признак типа элемента	Формат элемента	Признак обязательности элемента	Дополнительная информация
обособленного подразделения					
Адрес	АдрОП	С		О	Типовой элемент <АдрРФТип> Состав элемента представлен в таблице 4.9

Таблица 4.8

Фамилия, имя, отчество (ФИОТип)

Наименование элемента	Сокращенное наименование (код) элемента	Признак типа элемента	Формат элемента	Признак обязательности элемента	Дополнительная информация
Фамилия	Фамилия	А	T(1-60)	О	
Имя	Имя	А	T(1-60)	О	
Отчество	Отчество	А	T(1-60)	Н	

Таблица 4.9

Адрес в Российской Федерации (АдрРФТип)

Наименование элемента	Сокращенное наименование (код) элемента	Признак типа элемента	Формат элемента	Признак обязательности элемента	Дополнительная информация
Почтовый индекс	Индекс	А	T(=6)	Н	
Код региона	КодРегион	А	T(=2)	ОК	Типовой элемент <ССРФТип>
Район	Район	А	T(1-50)	Н	
Город	Город	А	T(1-50)	Н	
Населенный пункт	НаселПункт	А	T(1-50)	Н	
Улица	Улица	А	T(1-50)	Н	
Номер дома (владения)	Дом	А	T(1-20)	Н	

Наименование элемента	Сокращенное наименование (код) элемента	Признак типа элемента	Формат элемента	Признак обязательности элемента	Дополнительная информация
Номер корпуса (строения)	Корпус	А	Т(1-20)	Н	
Номер квартиры (офиса)	Кварт	А	Т(1-20)	Н	

Формат представления заявления международной организации о постановке на учет (снятии с учета) в налоговом органе в качестве плательщика страховых взносов в электронной форме

I. ОБЩИЕ СВЕДЕНИЯ

1. Настоящий формат описывает требования к XML файлам (далее – файл обмена) передачи в налоговые органы заявления международной организации о постановке на учет (снятии с учета) в налоговом органе в качестве плательщика страховых взносов в электронной форме.
2. Номер версии настоящего формата 5.01, часть DXLVIII.

II. ОПИСАНИЕ ФАЙЛА ОБМЕНА

3. **Имя файла обмена** должно иметь следующий вид:

R_T_A_K_O_GGGGMMDD_N, где:

R_T – префикс, принимающий значение UT_POSTSNIO;

A_K – идентификатор получателя информации, где: **A** – идентификатор получателя, которому направляется файл обмена, **K** – идентификатор конечного получателя, для которого предназначена информация из данного файла обмена¹. Каждый из идентификаторов (**A** и **K**) имеет вид для налоговых органов – четырехразрядный код (код налогового органа в соответствии с классификатором «Система обозначения налоговых органов» (СОНО);

O – идентификатор отправителя информации, имеет вид:

для организаций - девятнадцатиразрядный код (идентификационный номер налогоплательщика (далее - ИНН) и код причины постановки на учет (далее - КПП) организации (обособленного подразделения);

для физических лиц – двенадцатиразрядный код (ИНН физического лица, при наличии. При отсутствии ИНН – последовательность из двенадцати нулей).

¹ Передача файла от отправителя к конечному получателю (**K**) может осуществляться в несколько этапов через другие налоговые органы, осуществляющие передачу файла на промежуточных этапах, которые обозначаются идентификатором **A**. В случае передачи файла от отправителя к конечному получателю при отсутствии налоговых органов, осуществляющих передачу на промежуточных этапах, значения идентификаторов **A** и **K** совпадают.

GGGG – год формирования передаваемого файла, **MM** – месяц, **DD** – день;

N – идентификационный номер файла. (Длина – от 1 до 36 знаков. Идентификационный номер файла должен обеспечивать уникальность файла).

Расширение имени файла – xml. Расширение имени файла может указываться как строчными, так и прописными буквами.

Параметры первой строки файла обмена

Первая строка XML файла должна иметь следующий вид:

```
<?xml version="1.0" encoding="windows-1251"?>
```

Имя файла, содержащего XML схему файла обмена, должно иметь следующий вид:

UT_POSTSNIO_1_548_00_05_01_xx, где xx – номер версии схемы.

Расширение имени файла – xsd.

XML схема файла обмена приводится отдельным файлом и размещается на официальном сайте Федеральной налоговой службы.

4. **Логическая модель файла обмена** представлена в виде диаграммы структуры файла обмена на рисунке 1 настоящего формата. Элементами логической модели файла обмена являются элементы и атрибуты XML файла. Перечень структурных элементов логической модели файла обмена и сведения о них приведены в таблицах 4.1-4.7 настоящего формата.

Для каждого структурного элемента логической модели файла обмена приводятся следующие сведения:

наименование элемента. Приводится полное наименование элемента¹;

сокращенное наименование (код) элемента. Приводится сокращенное наименование элемента. Синтаксис сокращенного наименования должен удовлетворять спецификации XML;

признак типа элемента. Может принимать следующие значения: «С» – сложный элемент логической модели (содержит вложенные элементы), «П» – простой элемент логической модели, реализованный в виде элемента XML файла, «А» – простой элемент логической модели, реализованный в виде атрибута элемента XML файла. Простой элемент логической модели не содержит вложенные элементы;

формат элемента. Формат элемента представляется следующими условными обозначениями: T – символьная строка; N – числовое значение (целое или дробное).

Формат символьной строки указывается в виде T(n-k) или T(=k), где: n – минимальное количество знаков, k – максимальное количество знаков, символ «-» – разделитель, символ «=» означает фиксированное количество знаков в строке. В случае, если минимальное количество знаков равно 0, формат имеет вид T(0-k). В случае, если максимальное количество знаков неограниченно, формат имеет вид T(n-).

¹ В строке таблицы могут быть описаны несколько элементов, наименования которых разделены символом «|». Такая форма записи применяется при наличии в файле обмена только одного элемента из описанных в этой строке.

Формат числового значения указывается в виде $N(m.k)$, где: m – максимальное количество знаков в числе, включая знак (для отрицательного числа), целую и дробную часть числа без разделяющей десятичной точки, k – максимальное число знаков дробной части числа. Если число знаков дробной части числа равно 0 (то есть число целое), то формат числового значения имеет вид $N(m)$.

Для простых элементов, являющихся базовыми в XML (определенными в сети «Интернет» по электронному адресу: <http://www.w3.org/TR/xmlschema-0>), например, элемент с типом «date», поле «Формат элемента» не заполняется. Для таких элементов в поле «Дополнительная информация» указывается тип базового элемента;

признак обязательности элемента определяет обязательность наличия элемента (совокупности наименования элемента и его значения) в файле обмена. Признак обязательности элемента может принимать следующие значения: «О» – наличие элемента в файле обмена обязательно; «Н» – наличие элемента в файле обмена необязательно, то есть элемент может отсутствовать. Если элемент принимает ограниченный перечень значений (по классификатору, кодовому словарю и тому подобному), то признак обязательности элемента дополняется символом «К». Например, «ОК». В случае, если количество реализаций элемента может быть более одной, то признак обязательности элемента дополняется символом «М». Например, «НМ» или «ОКМ».

К вышеперечисленным признакам обязательности элемента может добавляться значение «У» в случае описания в XML схеме условий, предъявляемых к элементу в файле обмена, описанных в графе «Дополнительная информация». Например, «НУ» или «ОКУ»;

дополнительная информация содержит, при необходимости, требования к элементу файла обмена, не указанные ранее. Для сложных элементов указывается ссылка на таблицу, в которой описывается состав данного элемента. Для элементов, принимающих ограниченный перечень значений из классификатора (кодového словаря и тому подобного), указывается соответствующее наименование классификатора (кодového словаря и тому подобного) или приводится перечень возможных значений. Для классификатора (кодového словаря и тому подобного) может указываться ссылка на его местонахождение. Для элементов, использующих пользовательский тип данных, указывается наименование типового элемента.

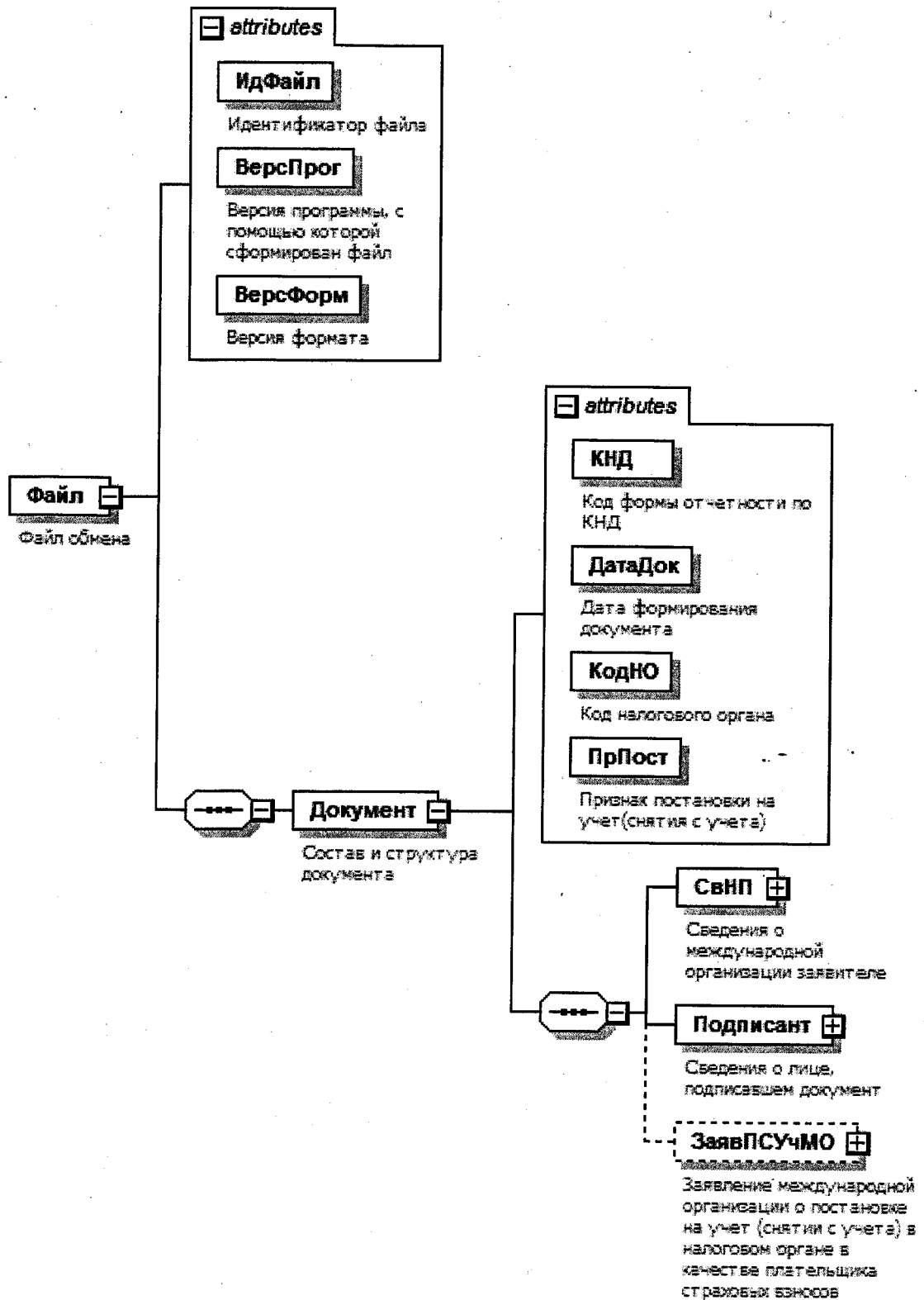


Рисунок 1. Диаграмма структуры файла обмена

Таблица 4.1

Файл обмена (Файл)

Наименование элемента	Сокращенное наименование (код) элемента	Признак типа элемента	Формат элемента	Признак обязательности элемента	Дополнительная информация
Идентификатор файла	ИдФайл	A	T(1-255)	OУ	Содержит (повторяет) имя сформированного файла (без расширения)
Версия программы, с помощью которой сформирован файл	ВерсПрог	A	T(1-40)	O	
Версия формата	ВерсФорм	A	T(1-5)	O	Принимает значение: 5.01
Состав и структура документа	Документ	C		O	Состав элемента представлен в таблице 4.2

Таблица 4.2

Состав и структура документа (Документ)

Наименование элемента	Сокращенное наименование (код) элемента	Признак типа элемента	Формат элемента	Признак обязательности элемента	Дополнительная информация
Код формы отчетности по КНД	КНД	A	T(=7)	OK	Типовой элемент <КНДТип>. Принимает значение: 1113421
Дата формирования документа	ДатаДок	A	T(=10)	O	Типовой элемент <ДатаТип> Дата в формате ДД.ММ.ГГГГ
Код налогового органа	КодНО	A	T(=4)	OK	Типовой элемент <СОНОТип> Принимает значения в соответствии с классификатором «Система обозначений налоговых органов»
Признак постановки на учет (снятия с учета)	ПрПост	A	N(=1)	OK	Принимает значение: 1 - поставить на учет в качестве плательщика страховых взносов 2 - снять с учета в качестве плательщика страховых взносов
Сведения о международной организации заявителя	СвНП	C		O	Состав элемента представлен в таблице 4.3

Наименование элемента	Сокращенное наименование (код) элемента	Признак типа элемента	Формат элемента	Признак обязательности элемента	Дополнительная информация
Сведения о лице, подписавшем документ	Подписант	С		О	Состав элемента представлен в таблице 4.4
Заявление международной организации о постановке на учет (снятии с учета) в налоговом органе в качестве плательщика страховых взносов	ЗаявПСУчМО	С		НУ	Состав элемента представлен в таблице 4.6 Элемент обязателен при <ПрПост>=1

Таблица 4.3

Сведения о международной организации заявителя (СвНП)

Наименование элемента	Сокращенное наименование (код) элемента	Признак типа элемента	Формат элемента	Признак обязательности элемента	Дополнительная информация
ИНН	ИННЮЛ	А	T(=10)	НУ	Типовой элемент <ИННЮЛТип> Элемент обязателен при <ПрПост>=2
КПП	КПП	А	T(=9)	НУ	Типовой элемент <КППТип> Элемент обязателен при <ПрПост>=2
Полное наименование международной организации (в русской транскрипции)	НаимОрг	А	T(1-1000)	О	

Таблица 4.4

Сведения о лице, подписавшем документ (Подписант)

Наименование элемента	Сокращенное наименование (код) элемента	Признак типа элемента	Формат элемента	Признак обязательности элемента	Дополнительная информация
Признак лица, подписавшего документ	ПрПодп	А	T(=1)	ОК	Принимает значение: 1 - руководитель организации 2 - представитель организации

Наименование элемента	Сокращенное наименование (код) элемента	Признак типа элемента	Формат элемента	Признак обязательности элемента	Дополнительная информация
ИНН физического лица	ИННФЛ	A	T(=12)	H	Типовой элемент <ИННФЛТип>
Номер контактного телефона	Тлф	A	T(1-20)	H	
Фамилия, имя, отчество физического лица	ФИО	C		O	Типовой элемент <ФИОТип>. Состав элемента представлен в таблице 4.7
Сведения о представителе	СвПред	C		HУ	Состав элемента представлен в таблице 4.5 Элемент обязателен при <ПрПодп>=2

Таблица 4.5

Сведения о представителе (СвПред)

Наименование элемента	Сокращенное наименование (код) элемента	Признак типа элемента	Формат элемента	Признак обязательности элемента	Дополнительная информация
Наименование документа, подтверждающего полномочия представителя	НаимДок	A	T(1-120)	O	

Таблица 4.6

Заявление международной организации о постановке на учет (снятии с учета) в налоговом органе в качестве плательщика страховых взносов (ЗаявПСУЧМО)

Наименование элемента	Сокращенное наименование (код) элемента	Признак типа элемента	Формат элемента	Признак обязательности элемента	Дополнительная информация
Сокращенное наименование	СокрНаим	A	T(1-80)	H	
Код страны регистрации (инкорпорации)	СтрРег	A	T(=3)	OK	Типовой элемент <OKСМТип> Принимает значение (цифровой код) в соответствии с Общероссийским классификатором стран мира

Наименование элемента	Сокращенное наименование (код) элемента	Признак типа элемента	Формат элемента	Признак обязательности элемента	Дополнительная информация
Полный адрес в стране регистрации (инкорпорации)	АдрСтрReg	A	T(1-254)	O	
Наименование регистрирующего органа	НаимRegOrg	A	T(1-255)	H	
Регистрационный номер	RegНомер	A	T(1-100)	H	
Код налогоплательщика в стране регистрации (инкорпорации) или аналог	КодНПReg	A	T(1-100)	H	

Таблица 4.7

Фамилия, имя, отчество (ФИОТип)

Наименование элемента	Сокращенное наименование (код) элемента	Признак типа элемента	Формат элемента	Признак обязательности элемента	Дополнительная информация
Фамилия	Фамилия	A	T(1-60)	O	
Имя	Имя	A	T(1-60)	O	
Отчество	Отчество	A	T(1-60)	H	

УТВЕРЖДЕН

приказом ФНС России

от «10» 01 2017 г.

№ ММВ-7-14/4@

Формат представления заявления физического лица о постановке на учет (снятии с учета) в налоговом органе в качестве плательщика страховых взносов (в качестве медиатора) в электронной форме

I. ОБЩИЕ СВЕДЕНИЯ

1. Настоящий формат описывает требования к XML файлам (далее – файлам обмена) передачи в налоговые органы заявления физического лица о постановке на учет (снятии с учета) в налоговом органе в качестве плательщика страховых взносов (в качестве медиатора) в электронной форме.

2. Номер версии настоящего формата 5.01, часть DXLIX.

II. ОПИСАНИЕ ФАЙЛА ОБМЕНА

3. **Имя файла обмена** должно иметь следующий вид:

R_T_A_K_O_GGGGMMDD_N, где:

R_T – префикс, принимающий значение UT_ZPSUFL;

A_K – идентификатор получателя информации, где: **A** – идентификатор получателя, которому направляется файл обмена, **K** – идентификатор конечного получателя, для которого предназначена информация из данного файла обмена¹. Каждый из идентификаторов (**A** и **K**) имеет вид для налоговых органов – четырехразрядный код налогового органа;

O – идентификатор отправителя информации, имеет вид:

для организаций - девятнадцатиразрядный код (идентификационный номер налогоплательщика (далее - ИНН) и код причины постановки на учет (далее - КПП) организации (обособленного подразделения);

для физических лиц – двенадцатиразрядный код (ИНН физического лица, при наличии. При отсутствии ИНН – последовательность из двенадцати нулей);

GGGG – год формирования передаваемого файла, **MM** – месяц, **DD** – день;

¹ Передача файла от отправителя к конечному получателю (**K**) может осуществляться в несколько этапов через другие налоговые органы, осуществляющие передачу файла на промежуточных этапах, которые обозначаются идентификатором **A**. В случае передачи файла от отправителя к конечному получателю при отсутствии налоговых органов, осуществляющих передачу на промежуточных этапах, значения идентификаторов **A** и **K** совпадают.

N – идентификационный номер файла (длина – от 1 до 36 знаков. Идентификационный номер файла должен обеспечивать уникальность файла).

Расширение имени файла – xml. Расширение имени файла может указываться как строчными, так и прописными буквами.

Параметры первой строки файла обмена

Первая строка XML файла должна иметь следующий вид:

`<?xml version="1.0" encoding="windows-1251"?>`

Имя файла, содержащего XML схему файла обмена, должно иметь следующий вид:

UT_ZPSUFL_1_549_00_05_01_xx, где xx – номер версии схемы.

Расширение имени файла – xsd.

XML схема файла обмена приводится отдельным файлом и размещается на официальном сайте Федеральной налоговой службы.

4. Логическая модель файла обмена представлена в виде диаграммы структуры файла обмена на рисунке 1 настоящего формата. Элементами логической модели файла обмена являются элементы и атрибуты XML файла. Перечень структурных элементов логической модели файла обмена и сведения о них приведены в таблицах 4.1-4.10 настоящего формата.

Для каждого структурного элемента логической модели файла обмена приводятся следующие сведения:

наименование элемента. Приводится полное наименование элемента¹;

сокращенное наименование (код) элемента. Приводится сокращенное наименование элемента. Синтаксис сокращенного наименования должен удовлетворять спецификации XML;

признак типа элемента. Может принимать следующие значения: «С» – сложный элемент логической модели (содержит вложенные элементы), «П» – простой элемент логической модели, реализованный в виде элемента XML файла, «А» – простой элемент логической модели, реализованный в виде атрибута элемента XML файла. Простой элемент логической модели не содержит вложенные элементы;

формат элемента. Формат элемента представляется следующими условными обозначениями: T – символьная строка; N – числовое значение (целое или дробное).

Формат символьной строки указывается в виде T(n-k) или T(=k), где: n – минимальное количество знаков, k – максимальное количество знаков, символ «-» – разделитель, символ «=» означает фиксированное количество знаков в строке. В случае, если минимальное количество знаков равно 0, формат имеет вид T(0-k). В случае, если максимальное количество знаков неограниченно, формат имеет вид T(n-).

Формат числового значения указывается в виде N(m.k), где: m – максимальное количество знаков в числе, включая знак (для отрицательного

¹ В строке таблицы могут быть описаны несколько элементов, наименования которых разделены символом «|». Такая форма записи применяется при наличии в файле обмена только одного элемента из описанных в этой строке.

числа), целую и дробную часть числа без разделяющей десятичной точки, k – максимальное число знаков дробной части числа. Если число знаков дробной части числа равно 0 (то есть число целое), то формат числового значения имеет вид $N(m)$.

Для простых элементов, являющихся базовыми в XML (определенными в сети «Интернет» по электронному адресу: <http://www.w3.org/TR/xmlschema-0>), например, элемент с типом «date», поле «Формат элемента» не заполняется. Для таких элементов в поле «Дополнительная информация» указывается тип базового элемента;

признак обязательности элемента определяет обязательность наличия элемента (совокупности наименования элемента и его значения) в файле обмена. Признак обязательности элемента может принимать следующие значения: «O» – наличие элемента в файле обмена обязательно; «N» – наличие элемента в файле обмена необязательно, то есть элемент может отсутствовать. Если элемент принимает ограниченный перечень значений (по классификатору, кодовому словарю и тому подобному), то признак обязательности элемента дополняется символом «K». Например, «OK». В случае, если количество реализаций элемента может быть более одной, то признак обязательности элемента дополняется символом «M». Например, «NM» или «OKM».

К вышеперечисленным признакам обязательности элемента может добавляться значение «U» в случае описания в XML схеме условий, предъявляемых к элементу в файле обмена, описанных в графе «Дополнительная информация». Например, «NU» или «OKU»;

дополнительная информация содержит, при необходимости, требования к элементу файла обмена, не указанные ранее. Для сложных элементов указывается ссылка на таблицу, в которой описывается состав данного элемента. Для элементов, принимающих ограниченный перечень значений из классификатора (кодového словаря и тому подобного), указывается соответствующее наименование классификатора (кодového словаря и тому подобного) или приводится перечень возможных значений. Для классификатора (кодového словаря и тому подобного) может указываться ссылка на его местонахождение. Для элементов, использующих пользовательский тип данных, указывается наименование типового элемента.

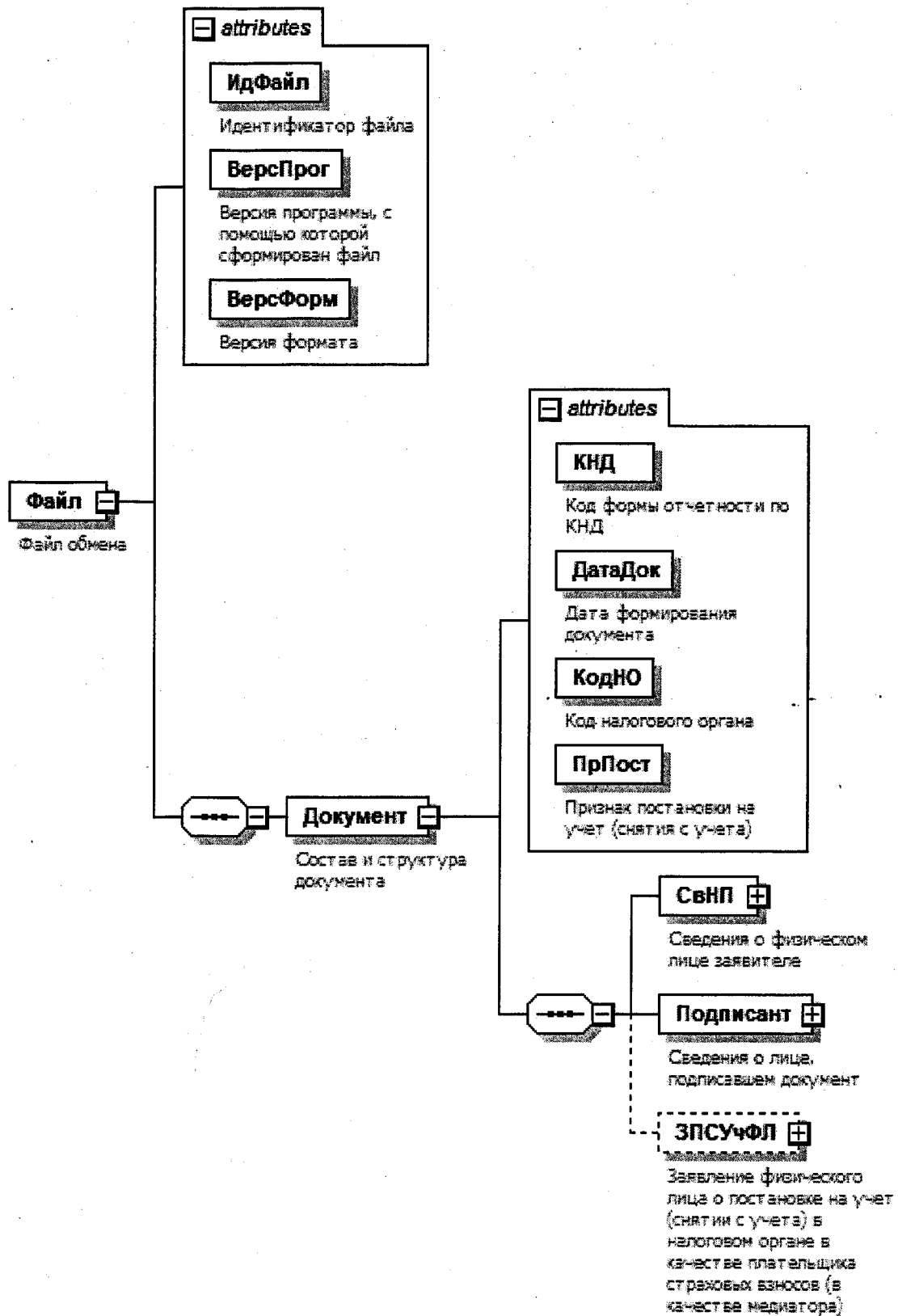


Рисунок 1. Диаграмма структуры файла обмена

Файл обмена (Файл)

Наименование элемента	Сокращенное наименование (код) элемента	Признак типа элемента	Формат элемента	Признак обязательности элемента	Дополнительная информация
Идентификатор файла	ИдФайл	A	T(1-255)	OY	Содержит (повторяет) имя сформированного файла (без расширения)
Версия программы, с помощью которой сформирован файл	ВерсПрог	A	T(1-40)	O	
Версия формата	ВерсФорм	A	T(1-5)	O	Принимает значение: 5.01
Состав и структура документа	Документ	C		O	Состав элемента представлен в таблице 4.2

Состав и структура документа (Документ)

Наименование элемента	Сокращенное наименование (код) элемента	Признак типа элемента	Формат элемента	Признак обязательности элемента	Дополнительная информация
Код формы отчетности по КНД	КНД	A	T(=7)	OK	Типовой элемент <КНДТип>. Принимает значение: 112525
Дата формирования документа	ДатаДок	A	T(=10)	O	Типовой элемент <ДатаТип> Дата в формате ДД.ММ.ГГГ
Код налогового органа	КодНО	A	T(=4)	OK	Типовой элемент <СНОТип> Принимает значения в соответствии с классификатором «Система обозначений налоговых органов»
Признак постановки на учет (снятия с учета)	ПрПост	A	N(1)	OK	Принимает значение: 1 - поставить на учет в качестве плательщика страховых взносов 2 - снять с учета в качестве плательщика страховых взносов 3 - поставить на учет в качестве медиатора

Наименование элемента	Сокращенное наименование (код) элемента	Признак типа элемента	Формат элемента	Признак обязательности элемента	Дополнительная информация
Сведения о физическом лице заявителя	СвНП	С		О	4 - снят с учета в качестве медиатора Состав элемента представлен в таблице 4.3
Сведения о лице, подписавшем документ	Подписант	С		О	Состав элемента представлен в таблице 4.4
Заявление физического лица о постановке на учет (снятии с учета) в налоговом органе в качестве плательщика страховых взносов (в качестве медиатора)	ЗПУЧФЛ	С		НУ	Состав элемента представлен в таблице 4.6 Элемент обязателен при - <ПрПост>=1 - <ПрПост>=3 - <ПрПост>=2 и отсутствии ИННФЛ - <ПрПост>=4 и отсутствии ИННФЛ

Таблица 4.3

Сведения о физическом лице заявителя (СвНП)

Наименование элемента	Сокращенное наименование (код) элемента	Признак типа элемента	Формат элемента	Признак обязательности элемента	Дополнительная информация
ИНН физического лица	ИННФЛ	А	T(=12)	Н	Типовой элемент <ИННФЛТип>
Фамилия, имя, отчество физического лица	ФИО	С		О	Типовой элемент <ФИОТип>. Состав элемента представлен в таблице 4.8

Таблица 4.4

Сведения о лице, подписавшем документ (Подписант)

Наименование элемента	Сокращенное наименование (код) элемента	Признак типа элемента	Формат элемента	Признак обязательности элемента	Дополнительная информация
Признак лица, подписавшего документ	ПрПодп	А	T(=1)	ОК	Принимает значение: 1 - физическое лицо

Наименование элемента	Сокращенное наименование (код) элемента	Признак типа элемента	Формат элемента	Признак обязательности элемента	Дополнительная информация
Номер контактного телефона	Тлф	A	T(1-20)	H	2 - представитель физического лица
Фамилия, имя, отчество физического лица	ФИО	C		HU	Типовой элемент <ФИОТип>. Состав элемента представлен в таблице 4.8 Элемент обязателен для <ПрПодп>=2
Сведения о представителе	СвПред	C		HU	Состав элемента представлен в таблице 4.5 Элемент обязателен для <ПрПодп>=2

Таблица 4.5

Сведения о представителе (СвПред)

Наименование элемента	Сокращенное наименование (код) элемента	Признак типа элемента	Формат элемента	Признак обязательности элемента	Дополнительная информация
ИНН представителя	ИННПред	A	T(=12)	H	Типовой элемент <ИННФЛТип>
Наименование документа, подтверждающего полномочия представителя	НаимДок	A	T(1-120)	O	

Таблица 4.6

Заявление физического лица о постановке на учет (снятии с учета) в налоговом органе в качестве плательщика страховых взносов (в качестве медиатора) (ЗПСУчФЛ)

Наименование элемента	Сокращенное наименование (код) элемента	Признак типа элемента	Формат элемента	Признак обязательности элемента	Дополнительная информация
Пол	Пол	A	T(=1)	OK	Принимает значение: 1 - мужской 2 - женский
Дата рождения	ДатаРожд	A	T(=10)	O	Типовой элемент <ДатаТип>

Наименование элемента	Сокращенное наименование (код) элемента	Признак типа элемента	Формат элемента	Признак обязательности элемента	Дополнительная информация
Место рождения	МестоРожд	A	T(1-128)	O	Дата в формате ДД.ММ.ГГГГ
Признак наличия гражданства	ПрГгражд	A	T(=1)	OK	Принимает значение: 1 - гражданин 2 - лицо без гражданства
Код страны	OKCM	A	T(=3)	OK	Типовой элемент <OKCMТип> Принимает значение (цифровой код) в соответствии с Общероссийским классификатором стран мира
Признак адреса в Российской Федерации	ПрАдрРФ	A	T(=1)	OK	Принимает значение: 1 - место жительства 2 - место пребывания (при отсутствии места жительства)
Дата регистрации по адресу места жительства (места пребывания)	ДатаРег	A	T(=10)	O	Типовой элемент <ДатаТип> Дата в формате ДД.ММ.ГГГГ
Сведения о документе, удостоверяющем личность физического лица	УдЛичнФЛ	C		O	Состав элемента представлен в таблице 4.7
Адрес в Российской Федерации	АдрРФ	C		O	Типовой элемент <АдрРФТип>. Состав элемента представлен в таблице 4.9
Сведения о документе, подтверждающем регистрацию по месту жительства в Российской Федерации (для иностранного гражданина или лица без гражданства; для гражданина России, представившего документ, удостоверяющий личность, отличный от паспорта гражданина Российской Федерации), или	ДокРегРФ	C		НУ	Элемент обязателен при - <ПрГгражд>=1, если <OKCM> ≠ 643 - <ПрГгражд>=1, если <OKCM> = 643 и [<КодВидДок> ≠ 21 или <ПрАдрРФ> = 2] - <ПрГгражд>=2 Типовой элемент <УдЛичнФЛТип>. Состав элемента представлен в таблице 4.10

Наименование элемента	Сокращенное наименование (код) элемента	Признак типа элемента	Формат элемента	Признак обязательности элемента	Дополнительная информация
регистрации по месту пребывания (при отсутствии места жительства)					
Адрес для взаимодействия с физическим лицом, проживающим не по адресу места жительства (места пребывания), если заявление направлено по почте	АдрРФВз	С		Н	Типовой элемент <АдрРФТип>. Состав элемента представлен в таблице 4.9

Таблица 4.7

Сведения о документе, удостоверяющем личность физического лица (УдЛичнФЛ)

Наименование элемента	Сокращенное наименование (код) элемента	Признак типа элемента	Формат элемента	Признак обязательности элемента	Дополнительная информация
Код вида документа, удостоверяющего личность	КодВидДок	А	T(=2)	ОК	Типовой элемент <СПДУЛТип>
Серия и номер документа, удостоверяющего личность	СерНомДок	А	T(1-25)	О	
Наименование органа, выдавшего документ, удостоверяющего личность	ВыдДок	А	T(1-255)	О	
Код подразделения, выдавшего документ, удостоверяющего личность	КодВыдДок	А	T(=7)	Н	
Дата выдачи документа, удостоверяющего личность	ДатаДок	А	T(=10)	О	Типовой элемент <ДатаТип> Дата в формате ДД.ММ.ГГГГ

Фамилия, имя, отчество (ФИОТип)

Наименование элемента	Сокращенное наименование (код) элемента	Признак типа элемента	Формат элемента	Признак обязательности элемента	Дополнительная информация
Фамилия	Фамилия	A	T(1-60)	O	
Имя	Имя	A	T(1-60)	O	
Отчество	Отчество	A	T(1-60)	H	

Адрес в Российской Федерации (АдрРФТип)

Наименование элемента	Сокращенное наименование (код) элемента	Признак типа элемента	Формат элемента	Признак обязательности элемента	Дополнительная информация
Почтовый индекс	Индекс	A	T(=6)	H	
Код региона	КодРегион	A	T(=2)	OK	Типовой элемент <ССРФТип>
Район	Район	A	T(1-50)	H	
Город	Город	A	T(1-50)	H	
Населенный пункт	НаселПункт	A	T(1-50)	H	
Улица	Улица	A	T(1-50)	H	
Номер дома (владения)	Дом	A	T(1-20)	H	
Номер корпуса (строения)	Корпус	A	T(1-20)	H	
Номер квартиры (офиса)	Кварт	A	T(1-20)	H	

Сведения о документе, удостоверяющем личность (УдЛичнФЛТип)

Наименование элемента	Сокращенное наименование (код) элемента	Признак типа элемента	Формат элемента	Признак обязательности элемента	Дополнительная информация
Код вида документа	КодВидДок	A	T(=2)	OK	Типовой элемент <СПДУЛТип>
Серия и номер документа	СерНомДок	A	T(1-25)	0	
Наименование органа, выдавшего документ	ВыдДок	A	T(1-255)	0	
Дата выдачи документа	ДатаДок	A	T(=10)	0	Типовой элемент <ДатаТип> Дата в формате ДД.ММ.ГГГГ

Приложение № 7
к приказу ФНС России
от «10» 01 2017 г.
№ СССВ-7-14/10

Порядок заполнения формы «Сообщение российской организации – плательщика страховых взносов о наделении обособленного подразделения (включая филиал, представительство) полномочиями (о лишении полномочий) по начислению выплат и вознаграждений в пользу физических лиц»

I. Общие положения

1. Настоящий Порядок заполнения формы «Сообщение российской организации – плательщика страховых взносов о наделении обособленного подразделения (включая филиал, представительство) полномочиями (о лишении полномочий) по начислению выплат и вознаграждений в пользу физических лиц» (далее – Сообщение) разработан в соответствии с подпунктом 7 пункта 3⁴ и пунктом 7 статьи 23 Налогового кодекса Российской Федерации (далее – Кодекс).

II. Общие требования к порядку заполнения формы Сообщения

2. Форма Сообщения заполняется рукописным способом чернилами черного либо синего цвета или с использованием соответствующего программного обеспечения в одном экземпляре.

Все разделы и поля Сообщения подлежат обязательному заполнению, за исключением случаев, установленных настоящим Порядком.

Не допускается исправление ошибок с помощью корректирующего или иного аналогичного средства, двусторонняя печать документа на бумажном носителе, скрепление листов документов, приводящее к порче бумажного носителя.

Каждому показателю соответствует одно поле, состоящее из определенного количества знакомест. В каждом поле указывается только один показатель.

Исключение составляют показатели, одним из значений которых является дата.

Для даты предусмотрены три поля: день, месяц и год, разделенные знаком «.» (точка).

Пример заполнения даты: 01.07.2016.

3. Страницы Сообщения имеют сквозную нумерацию, начиная с первого листа. Показатель номера страницы Сообщения (поле «Стр.»), имеющий три знакоместа, записывается в определенном для нумерации поле, слева направо, начиная с первого (левого) знакоместа.

Например, для первой страницы – «001»; для десятой страницы – «010».

4. Особенности рукописного способа заполнения Сообщения:

1) заполнение полей значениями текстовых, числовых, кодовых показателей осуществляется слева направо, начиная с первого (левого) знакоместа;

2) заполнение текстовых полей осуществляется заглавными печатными буквами;

3) в случае отсутствия данных для заполнения показателя или неполного заполнения знакомест ставится прочерк. При этом прочерк представляет собой прямую линию, проведенную посередине незаполненных знакомест по всей длине стоки.

5. При заполнении Сообщения с использованием соответствующего программного обеспечения допускается отсутствие обрамления знакомест и прочерков для незаполненных знакомест, расположение и размеры зон значений показателей не должны изменяться. Печать знаков должна выполняться шрифтом Courier New высотой 16 - 18 пунктов.

III. Порядок заполнения страницы 001 Сообщения

6. В полях «ИНН» и «КПП» в верхней части страницы Сообщения указываются идентификационный номер налогоплательщика (ИНН) и код причины постановки на учет (КПП), присвоенные организации при постановке на учет в налоговом органе по месту нахождения.

ИНН и КПП указываются в соответствии с документом, подтверждающим постановку на учет в налоговом органе по месту нахождения.

7. В поле «код налогового органа» указывается код налогового органа по месту нахождения организации, в который представляется Сообщение.

8. При заполнении наименования организации указывается полное наименование организации, соответствующее наименованию, указанному в ее учредительных документах.

9. В поле «ОГРН» указывается основной государственный регистрационный номер организации (ОГРН).

10. В поле «Количество обособленных подразделений (включая филиалы, представительства)» указывается количество обособленных подразделений, в отношении которых представляется сообщение.

Например, в случае, если количество обособленных подразделений «2», то в поле, состоящем из четырех знакомест, проставляется соответствующая цифра следующим образом: «2---».

11. В поле «Сообщает», состоящем из одного знакоместа, проставляется соответствующая цифра:

«1» – о наделении полномочиями по начислению выплат и вознаграждений в пользу физических лиц;

«2» – о лишении полномочий по начислению выплат и вознаграждений в пользу физических лиц.

12. В поле «Настоящее сообщение составлено на ___ страницах» указывается количество страниц Сообщения.

Например, в случае, если Сообщение составлено на двух страницах, то в поле, состоящем из трех знакомест, проставляется соответствующая цифра следующим образом: «2--».

13. В поле «с приложением копии документа на ___ листах» указывается количество листов копии документа, подтверждающего полномочия представителя организации.

14. В разделе «Достоверность и полноту сведений, указанных в настоящем сообщении, подтверждаю»:

1) при указании лица, подтверждающего достоверность и полноту сведений, указанных в Сообщении, в поле, состоящем из одного знакоместа, проставляется соответствующая цифра:

«1» - руководитель организации;

«2» - представитель организации;

2) в поле «фамилия, имя, отчество руководителя организации либо представителя полностью» указываются построчно фамилия, имя и отчество (при наличии) руководителя организации либо ее представителя, подтверждающего достоверность и полноту сведений, указанных в Сообщении;

3) в поле «ИНН» указывается ИНН физического лица, указанного в подпункте 2 настоящего пункта, имеющего документ, подтверждающий постановку на учет в налоговом органе (свидетельство о постановке на учет в налоговом органе, отметка в паспорте гражданина Российской Федерации), и использующего ИНН наряду с персональными данными;

4) в поле «Номер контактного телефона» указывается номер контактного телефона, по которому можно связаться с лицом, подтверждающим достоверность и полноту сведений, указанных в Сообщении, с указанием телефонных кодов, требующихся для обеспечения телефонной связи. Номер телефона указывается без пробелов и прочерков;

5) в месте, отведенном для подписи, проставляется подпись лица, подтверждающего достоверность и полноту сведений, указанных в Сообщении;

6) в поле «Дата» указывается дата подписания Сообщения;

7) в поле «Наименование документа, подтверждающего полномочия представителя» указывается наименование документа, подтверждающего полномочия представителя.

15. Раздел «Заполняется работником налогового органа» содержит сведения о коде способа представления Сообщения (согласно приложению № 1 к настоящему Порядку), количестве страниц Сообщения, количестве листов копии документа, подтверждающего полномочия представителя, приложенных к Сообщению, дате его представления, номере регистрации Сообщения, фамилии и инициалах имени и отчества (при наличии) работника налогового органа, принявшего Сообщение, его подпись.

III. Порядок заполнения страницы «Сведения об обособленном подразделении (филиале, представительстве)»

16. В случае, если в Сообщении одновременно указываются сведения о нескольких обособленных подразделениях (филиалах, представительствах), по каждому из них заполняется отдельная страница, содержащая сведения об обособленном подразделении.

17. В полях «ИНН» и «КПП» указываются ИНН и КПП организации, присвоенные ей при постановке на учет в налоговом органе по месту нахождения.

18. В поле «Стр.» указывается номер страницы.

19. При указании вида обособленного подразделения в поле, состоящем из одного знакоместа, проставляется соответствующая цифра:

«1» – филиал;

«2» – представительство;

«3» – иное обособленное подразделение.

20. В поле «КПП» указывается КПП, присвоенный налоговым органом по месту нахождения обособленного подразделения (филиала, представительства).

21. В поле «Наименование (при наличии)» указывается наименование филиала, представительства, иного обособленного подразделения при наличии.

22. При заполнении сведений о месте нахождения (адресе) обособленного подразделения (филиала, представительства) указывается: почтовый индекс, код региона, район, город, населенный пункт, улица (проспект, переулок и т.д.), номер дома (владения), номер корпуса (строения), номер квартиры (офиса).

Цифровой код региона указывается в соответствии со справочником «Субъекты Российской Федерации» (приложение № 2 к настоящему Порядку).

При заполнении сведений о месте нахождения (адресе) обособленного подразделения (филиала, представительства) для городов Москва, Санкт-Петербург и Севастополь поля «Район» и «Город» не заполняются.

23. В поле «Достоверность и полноту сведений, указанных на настоящей странице, подтверждаю» проставляется подпись лица, подтверждающего достоверность и полноту сведений, указанных на этой странице.

Приложение № 1
к Порядку заполнения формы «Сообщение
российской организации – плательщика
страховых взносов о наделении обособленного
подразделения (включая филиал,
представительство) полномочиями (о лишении
полномочий) по начислению выплат и
вознаграждений в пользу физических лиц»,
утвержденному приказом ФНС России
от 10.01.17 № *ММВБ-7-14/4@*

Коды, определяющие способ представления Сообщения

Код	Наименование
01	на бумажном носителе (по почте)
02	на бумажном носителе (лично)
03	на бумажном носителе с дублированием на съемном носителе (лично)
04	по телекоммуникационным каналам связи
05	другое
08	на бумажном носителе с дублированием на съемном носителе (по почте)
09	на бумажном носителе с использованием штрих-кода (лично)
10	на бумажном носителе с использованием штрих-кода (по почте)

Приложение № 2
к Порядку заполнения формы «Сообщение
российской организации – плательщика
страховых взносов о наделении обособленного
подразделения (включая филиал,
представительство) полномочиями (о лишении
полномочий) по начислению выплат и
вознаграждений в пользу физических лиц»,
утвержденному приказом ФНС России
от 10.01.17 № ММВ-7-14/4@

СПРАВОЧНИК «СУБЪЕКТЫ РОССИЙСКОЙ ФЕДЕРАЦИИ»

Код	Наименование
01	Республика Адыгея
02	Республика Башкортостан
03	Республика Бурятия
04	Республика Алтай
05	Республика Дагестан
06	Республика Ингушетия
07	Кабардино-Балкарская Республика
08	Республика Калмыкия
09	Карачаево-Черкесская Республика
10	Республика Карелия
11	Республика Коми
12	Республика Марий Эл
13	Республика Мордовия
14	Республика Саха (Якутия)
15	Республика Северная Осетия - Алания
16	Республика Татарстан
17	Республика Тыва
18	Удмуртская Республика
19	Республика Хакасия
20	Чеченская Республика
21	Чувашская Республика
22	Алтайский край
23	Краснодарский край
24	Красноярский край
25	Приморский край
26	Ставропольский край
27	Хабаровский край
28	Амурская область
29	Архангельская область
30	Астраханская область
31	Белгородская область
32	Брянская область
33	Владимирская область
34	Волгоградская область
35	Вологодская область
36	Воронежская область

37	Ивановская область
38	Иркутская область
39	Калининградская область
40	Калужская область
41	Камчатский край
42	Кемеровская область
43	Кировская область
44	Костромская область
45	Курганская область
46	Курская область
47	Ленинградская область
48	Липецкая область
49	Магаданская область
50	Московская область
51	Мурманская область
52	Нижегородская область
53	Новгородская область
54	Новосибирская область
55	Омская область
56	Оренбургская область
57	Орловская область
58	Пензенская область
59	Пермский край
60	Псковская область
61	Ростовская область
62	Рязанская область
63	Самарская область
64	Саратовская область
65	Сахалинская область
66	Свердловская область
67	Смоленская область
68	Тамбовская область
69	Тверская область
70	Томская область
71	Тульская область
72	Тюменская область
73	Ульяновская область
74	Челябинская область
75	Забайкальский край
76	Ярославская область
77	г. Москва
78	г. Санкт-Петербург
79	Еврейская автономная область
83	Ненецкий автономный округ
86	Ханты-Мансийский автономный округ - Югра
87	Чукотский автономный округ
89	Ямало-Ненецкий автономный округ
91	Республика Крым
92	г. Севастополь
99	иные территории, включая город и космодром Байконур

Порядок заполнения формы «Заявление международной организации
о постановке на учет (снятии с учета) в налоговом органе
в качестве плательщика страховых взносов»

I. Общие положения

1. Настоящий Порядок заполнения формы «Заявление международной организации – плательщика страховых взносов о постановке на учет (снятии с учета) в налоговом органе» (далее – Заявление) разработан в соответствии с пунктом 4⁷ статьи 83 и пунктом 5¹ статьи 84 Налогового кодекса Российской Федерации (далее – Кодекс).

2. Настоящий Порядок применяется в отношении международных организацией признаваемых в соответствии со статьей 419 Кодекса плательщиками страховых взносов.

3. Общие требования к порядку заполнения формы Заявления аналогичны общим требованиям, установленным главой II Порядка заполнения сообщения о наделении российской организации – плательщика страховых взносов о наделении обособленного подразделения (включая филиал, представительство) полномочиями (о лишении полномочий) по начислению выплат и вознаграждений в пользу физических лиц.

II. Порядок заполнения страницы 001 Заявления

4. Поля «ИНН», «КПП» в верхней части страницы Заявления заполняются при представлении международной организацией в налоговый орган Заявления для снятия с учета в качестве плательщика страховых взносов. В полях «ИНН», «КПП» указывается идентификационный номер налогоплательщика (ИНН) и код причины постановки на учет (КПП) международной организации, присвоенные ей при постановке на учет в налоговом органе.

ИНН и КПП указываются в соответствии с документом, подтверждающим постановку на учет в налоговом органе.

5. В поле «Код налогового органа» указывается код налогового органа, в который представляется Заявление.

6. В поле «Прошу», состоящем из одного знакоместа, проставляется соответствующая цифра:

«1» - если Заявление представляется международной организацией для постановки на учет в качестве плательщика страховых взносов. В этом случае все разделы и поля Заявления подлежат обязательному заполнению;

«2» - если Заявление представляется международной организацией для снятия с учета в качестве плательщика страховых взносов. В этом случае заполнению подлежит только страница 001 Заявления.

7. В поле «Полное наименование» указывается полное наименование международной организации в русской транскрипции.

8. В поле «Настоящее заявление составлено на ___ страницах» указывается количество страниц Заявления.

Например, в случае, если Заявление составлено на двух страницах, то в поле, состоящем из трех знакомест, проставляется соответствующая цифра следующим образом: «2--».

9. В поле «с приложением копии документа на ___ листах» указывается количество листов копии документа, подтверждающего полномочия представителя международной организации.

10. В разделе «Достоверность и полноту сведений, указанных в настоящем заявлении, подтверждаю»:

1) при указании лица, подтверждающего достоверность и полноту сведений, указанных в Заявлении, в поле, состоящем из одного знакоместа, проставляется соответствующая цифра:

«1» - руководитель организации;

«2» - представитель организации;

2) в поле «фамилия, имя, отчество руководителя организации либо представителя полностью» указываются построчно фамилия, имя и отчество (при наличии) руководителя международной организации либо ее представителя, подтверждающего достоверность и полноту сведений, указанных в Заявлении;

3) в поле «ИНН» указывается ИНН физического лица, указанного в подпункте 2 настоящего пункта, имеющего документ, подтверждающий постановку на учет в налоговом органе (свидетельство о постановке на учет в налоговом органе), и использующего ИНН наряду с персональными данными;

4) в поле «Номер контактного телефона» указывается номер контактного телефона, по которому можно связаться с лицом, подтверждающим достоверность и полноту сведений, указанных в Заявлении, с указанием телефонных кодов, требующихся для обеспечения телефонной связи. Номер телефона указывается без пробелов и прочерков;

5) в месте, отведенном для подписи, проставляется подпись лица, подтверждающего достоверность и полноту сведений, указанных в Заявлении;

6) в поле «Дата» указывается дата подписания Заявления;

7) в поле «Наименование документа, подтверждающего полномочия представителя» указывается наименование документа, подтверждающего полномочия представителя.

11. Раздел «Заполняется работником налогового органа» содержит сведения о коде способа представления Заявления (согласно приложению № 1 к порядку, указанному в пункте 3 настоящего Порядка), количестве страниц Заявления, количестве листов копии документа, подтверждающего полномочия представителя, приложенных к Заявлению, дате его представления, номере регистрации Заявления, фамилии и инициалах имени и отчества (при наличии) работника налогового органа, принявшего Заявление, его подпись.

III. Порядок заполнения страницы 002 Заявления

12. В поле «Сокращенное наименование (если имеется)» указывается сокращенное наименование международной организации (если имеется), соответствующее наименованию, указанному в учредительных документах.

13. В поле «Код страны регистрации (инкорпорации)» указывается цифровой код страны регистрации (инкорпорации) международной организации в соответствии с Общероссийским классификатором стран мира.

14. В поле «Полный адрес в стране регистрации (инкорпорации)» указывается полный адрес международной организации в стране регистрации (инкорпорации).

15. В поле «Наименование регистрирующего органа (если применимо)» указывается наименование органа в стране регистрации (инкорпорации), зарегистрировавшего международную организацию (в случае его наличия).

16. В поле «Регистрационный номер (если применимо)» указывается регистрационный номер, присвоенный регистрирующим органом международной организации (в случае его наличия).

17. В поле «Код налогоплательщика в стране регистрации (инкорпорации) или аналог (если имеется)» указывается код налогоплательщика (если имеется), присвоенный международной организации в стране регистрации (инкорпорации).

18. В поле «Достоверность и полноту сведений, указанных на настоящей странице, подтверждаю» проставляется подпись лица, подтверждающего достоверность и полноту сведений на этой странице Заявления.

к приказу ФНС России
от «10» 01 2017 г.
№ СП/В-7-14/40

Порядок заполнения формы «Заявление физического лица о постановке на учет (снятии с учета) в налоговом органе в качестве плательщика страховых взносов (в качестве медиатора)»

I. Общие положения

1. Настоящий Порядок заполнения формы «Заявление физического лица о постановке на учет (снятии с учета) в налоговом органе в качестве плательщика страховых взносов (в качестве медиатора)» (далее – Заявление) разработан в соответствии с пунктами 6, 7² статьи 83 и пункта 5¹ статьи 84 Налогового кодекса Российской Федерации (далее – Кодекс).

2. Настоящий Порядок применяется в отношении физических лиц, признаваемых в соответствии со статьей 419 плательщиками страховых взносов.

3. Общие требования к порядку заполнения Заявления аналогичны общим требованиям, установленным главой II Порядка заполнения сообщения российской организации – плательщика страховых взносов о наделении обособленного подразделения (включая филиал, представительство) полномочиями (о лишении полномочий) по начислению выплат и вознаграждений в пользу физических лиц.

II. Порядок заполнения страницы 001 Заявления

4. В верхней части каждой страницы Заявления указывается идентификационный номер налогоплательщика (далее – ИНН) физического лица, состоящего на учете в налоговом органе, в соответствии с документом, подтверждающим постановку на учет (свидетельство о постановке на учет в налоговом органе, уведомление о постановке на учет в налоговом органе, сведения из Единого государственного реестра налогоплательщиков, полученные в установленном порядке, отметка в паспорте гражданина Российской Федерации).

В случае указания на странице 001 ИНН физического лица страницы 002 и 003 Заявления могут не заполняться.

5. В поле «код налогового органа» указывается код налогового органа, в который представляется Заявление.

6. В поле «Прошу», состоящем из одного знакоместа, проставляется соответствующая цифра:

«1» – если Заявление представляется физическим лицом для постановки на учет в качестве плательщика страховых взносов;

«2» – если Заявление представляется физическим лицом для снятия с учета в качестве плательщика страховых взносов;

«3» – если Заявление представляется физическим лицом для постановки на учет в качестве медиатора;

«4» – если Заявление представляется физическим лицом для снятия с учета в качестве медиатора.

7. В полях «Фамилия», «Имя», «Отчество» указываются фамилия, имя и отчество (при наличии) физического лица полностью, без сокращений, в соответствии с документом, удостоверяющим личность.

8. В поле «Настоящее заявление составлено на ___ страницах» указывается количество страниц Заявления.

Например, в случае, если Заявление составлено на трех страницах, то в поле, состоящем из трех знакомест, проставляется соответствующая цифра следующим образом: «3--».

9. В поле «с приложением копии документа на ___ листах» указывается количество листов копии документа, подтверждающего полномочия представителя физического лица.

10. В разделе «Достоверность и полноту сведений, указанных в настоящем заявлении, подтверждаю»:

1) при указании лица, подтверждающего достоверность и полноту сведений, указанных в Заявлении, в поле, состоящем из одного знакоместа, проставляется соответствующая цифра:

«1» – физическое лицо;

«2» – представитель физического лица.

2) если достоверность и полноту сведений подтверждает физическое лицо, подавшее Заявление, в месте, отведенном для подписи, проставляется его личная подпись, а также дата подписания заявления;

3) если достоверность и полноту сведений подтверждает представитель физического лица, в поле «фамилия, имя, отчество представителя полностью» указываются построчно фамилия, имя, отчество (при наличии) представителя физического лица в соответствии с документом, удостоверяющим личность, в месте, отведенном для подписи, проставляется личная подпись представителя физического лица, дата подписания.

ИНН лица, подтверждающего достоверность и полноту сведений, указанных в Заявлении, указывается в случае наличия у него документа, подтверждающего постановку на учет в налоговом органе (свидетельство о постановке на учет в налоговом органе), и использования ИНН наряду с персональными данными;

4) в поле «Номер контактного телефона» указывается номер контактного телефона, по которому можно связаться с физическим лицом (его представителем), с указанием телефонных кодов, требующихся для обеспечения телефонной связи. Номер телефона указывается без пробелов и прочерков;

5) в поле «наименование документа, подтверждающего полномочия представителя» указывается наименование документа, подтверждающего полномочия представителя налогоплательщика;

11. Раздел «Заполняется работником налогового органа» содержит сведения о коде способа представления Заявления (согласно приложению № 1 к порядку указанному в пункте 3 настоящего Порядка), количестве страниц Заявления, количестве листов копии документа, подтверждающего полномочия представителя, приложенных к Заявлению, дате его представления, номере регистрации Заявления,

фамилии и инициалах имени и отчества (при наличии) работника налогового органа, принявшего Заявление, его подпись.

III. Порядок заполнения страницы 002 Заявления

12. В верхней части страницы указываются фамилия и инициалы имени и отчества (при наличии) физического лица, подавшего Заявление.

13. В поле «Пол» указывается пол физического лица путем проставления в поле, состоящем из одного знакоместа, цифры «1», если пол мужской, или цифры «2», если пол женский.

14. Дата рождения указывается в соответствии с записью в документе, удостоверяющем личность заявителя.

15. Место рождения указывается в соответствии с записями в документе, удостоверяющем личность заявителя.

Если предъявлен документ, удостоверяющий личность, в котором нет сведений о дате и месте рождения, сведения заполняются на основании свидетельства о рождении или другого документа, содержащего такие сведения.

16. Код вида документа, удостоверяющего личность, указывается в соответствии со справочником «Виды документов, удостоверяющих личность налогоплательщика» (приложение к настоящему Порядку). Реквизиты документа, удостоверяющего личность (серия и номер документа, наименование органа и код подразделения, выдавшего документ, и дата его выдачи), указываются в соответствии с реквизитами документа, удостоверяющего личность заявителя.

17. Поле «Наличие гражданства», состоящее из одного знакоместа, заполняется путем проставления соответствующей цифры:

«1» – гражданин;

«2» – лицо без гражданства.

18. В поле «Код страны» указывается числовой код страны, гражданином которой является заявитель. Код страны указывается согласно Общероссийскому классификатору стран мира (ОКСМ). При отсутствии у заявителя гражданства в поле «Код страны» указывается код страны, выдавшей документ, удостоверяющий его личность.

19. Поле «Адрес в Российской Федерации», состоящее из одного знакоместа, заполняется путем проставления соответствующей цифры:

«1» – место жительства;

«2» – место пребывания (при отсутствии места жительства).

Адрес (район, город, иной населенный пункт, улица, номера дома, корпуса, квартиры) места жительства в Российской Федерации указывается в соответствии с записью в паспорте гражданина Российской Федерации, виде на жительство или документе, подтверждающем регистрацию по месту жительства (если представлен не паспорт гражданина Российской Федерации, а иной документ, удостоверяющий личность). При отсутствии места жительства в Российской Федерации указывается адрес места пребывания в соответствии с записью в документе, подтверждающем регистрацию по месту пребывания. Адрес места жительства (места пребывания) указывается с почтовым индексом.

Цифровой код региона указывается в соответствии со справочником «Субъекты Российской Федерации» (приложение № 2 к порядку, указанному в пункте 3 настоящего Порядка).

При заполнении сведений о месте жительства (месте пребывания) заявителя для городов Москва, Санкт-Петербург и Севастополь поля «Район» и «Город» не заполняются.

20. В поле «Достоверность и полноту сведений, указанных на настоящей странице, подтверждаю» проставляется подпись заявителя или его представителя.

IV. Порядок заполнения страницы 003 Заявления

21. В верхней части страницы указываются фамилия и инициалы имени и отчества (при наличии) физического лица, подавшего Заявление для постановки на учет (снятии с учета) в качестве плательщиков страховых взносов.

22. В сведениях о документе, подтверждающем регистрацию по месту жительства в Российской Федерации (для иностранного гражданина или лица без гражданства; для гражданина России, представившего документ, удостоверяющий личность, отличный от паспорта гражданина Российской Федерации) или регистрацию по месту пребывания (при отсутствии места жительства), указываются вид документа в соответствии со справочником «Виды документов, удостоверяющие личность налогоплательщика» (приложение к настоящему Порядку) и реквизиты документа (серия и номер документа, наименование органа, выдавшего документ, и дата его выдачи).

23. Дата регистрации по адресу места жительства (места пребывания), указывается на основании записи в паспорте или документе, подтверждающем регистрацию по месту жительства (если представлен не паспорт, а иной документ, удостоверяющий личность), или документе, подтверждающем регистрацию по месту пребывания.

24. Адрес для взаимодействия с физическим лицом, проживающим не по адресу места жительства (места пребывания), указывается без документального подтверждения, если заявление направлено по почте.

25. В поле «Достоверность и полноту сведений, указанных на настоящей странице, подтверждаю» проставляется подпись заявителя или его представителя.

Приложение
к Порядку заполнения формы «Заявление
физического лица о постановке на учет
(снятии с учета) в налоговом органе в
качестве плательщика страховых взносов (в
качестве медиатора)»,
утвержденному приказом ФНС России
от 10.01.2018 № ММВ-7-14/4

Справочник
«Виды документов, удостоверяющих личность налогоплательщика»

Код	Наименование документа
21	Паспорт гражданина Российской Федерации
03	Свидетельство о рождении
07	Военный билет
08	Временное удостоверение, выданного взамен военного билета
10	Паспорт иностранного гражданина
11	Свидетельство о рассмотрении ходатайства о признании лица беженцем на территории Российской Федерации по существу
12	Вид на жительство в Российской Федерации
13	Удостоверение беженца
14	Временное удостоверение личности гражданина Российской Федерации
15	Разрешение на временное проживание в Российской Федерации
18	Свидетельство о предоставлении временного убежища на территории Российской Федерации
23	Свидетельство о рождении, выданное уполномоченным органом иностранного государства
24	Удостоверение личности военнослужащего Российской Федерации Военный билет офицера запаса
61	Свидетельство о регистрации по месту жительства
91	Иные документы ¹

¹ Документы, признаваемые в соответствии с законодательством Российской Федерации или в соответствии с международными договорами Российской Федерации в качестве документов, удостоверяющих личность налогоплательщика.