



МИНИСТЕРСТВО КУЛЬТУРЫ
РОССИЙСКОЙ ФЕДЕРАЦИИ

МИНИСТЕРСТВО ЮСТИЦИИ РОССИЙСКОЙ ФЕДЕРАЦИИ

ЗАРЕГИСТРИРОВАНО

Регистрационный № 45268

от 17 сентября 2017 г.

ПРИКАЗ

28 декабря 2016

Москва

№ 2940

О включении выявленных объектов культурного наследия в единый государственный реестр объектов культурного наследия (памятников истории и культуры) народов Российской Федерации в качестве объектов культурного наследия федерального значения в составе объекта культурного наследия федерального значения «Ансамбль Соловецкого монастыря и отдельные сооружения островов Соловецкого архипелага», XVI век – первая половина XX века (Архангельская область, Приморский район) и утверждении границ их территории

В соответствии с пунктом 5 статьи 3.1 и статьей 18 Федерального закона от 25 июня 2002 г. № 73-ФЗ «Об объектах культурного наследия (памятниках истории и культуры) народов Российской Федерации» (Собрание законодательства Российской Федерации, 2002, № 26, ст. 2519; 2003, № 9, ст. 805; 2004, № 35, ст. 3607; 2005, № 23, ст. 2203; 2006, № 1, ст. 10; № 52 (ч. I), ст. 5498; 2007, № 1 (ч. I), ст. 21; № 27, ст. 3213; № 43, ст. 5084; № 46, ст. 5554; 2008, № 20, ст. 2251; № 29 (ч. I), ст. 3418; № 30 (ч. II), ст. 3616; 2009, № 51, ст. 6150; 2010, № 43, ст. 5450; № 49, ст. 6424; № 51 (ч. III), ст. 6810; 2011, № 30 (ч. I), ст. 4563; № 45, ст. 6331; № 47, ст. 6606; № 49 (ч. I), ст. 7015, ст. 7026; 2012, № 31, ст. 4322; № 47, ст. 6390; № 50 (ч. V), ст. 6960; 2013, № 17, ст. 2030; № 19, ст. 2331; № 30 (ч. I), ст. 4078; 2014, № 43, ст. 5799; № 49 (ч. VI), ст. 6928; 2015, № 10, ст. 1420; № 29 (ч. I), ст. 4359; № 51 (ч. III), ст. 7237; 2016, № 1 (ч. I), ст. 28, ст. 79; № 11, ст. 1494; № 15, ст. 2057), подпунктами 5.3.7 и 5.4.3 Положения о Министерстве культуры Российской Федерации, утвержденного

постановлением Правительства Российской Федерации от 20 июля 2011 г. № 590 (Собрание законодательства Российской Федерации, 2011, № 31, ст. 4758; № 44, ст. 6272; 2012, № 6, ст. 688; № 17, ст. 2018; № 26, ст. 3524; № 37, ст. 5001; № 39, ст. 5270; 2013, № 3, ст. 204; № 8, ст. 841; № 31, ст. 4239; № 33, ст. 4386; № 41, ст. 5182; № 45, ст. 5822; 2014, № 9, ст. 909; № 30 (ч. II), ст. 4305; № 40 (ч. III), ст. 5426; № 48, ст. 6860; 2015, № 2, ст. 491; № 4, ст. 664; № 9, ст. 1339, № 17 (ч. IV), ст. 2565, № 18, ст. 2728; № 20, ст. 2919; 2016, № 2 (ч. I), ст. 325; № 27 (ч. III), ст. 4496; № 28, ст. 4741) п р и к а з ы в а ю:

1. Включить выявленные объекты культурного наследия в единый государственный реестр объектов культурного наследия (памятников истории и культуры) народов Российской Федерации в качестве объектов культурного наследия федерального значения в составе объекта культурного наследия федерального значения «Ансамбль Соловецкого монастыря и отдельные сооружения островов Соловецкого архипелага», XVI век – первая половина XX века (Архангельская область, Приморский район) согласно приложению № 1 к настоящему приказу.

2. Утвердить границы территории указанных в приложении № 1 к настоящему приказу объектов культурного наследия федерального значения согласно приложениям № 2, № 3, № 4, № 5 к настоящему приказу.

3. Контроль за исполнением настоящего приказа возложить на заместителя Министра культуры Российской Федерации Н.А.Малакова.

Министр



ВЕРНО

Консультант отдела делопроизводства
и архива Департамента управления
делами Минкультуры России

(М.А.Крылова)

28.12.2016



Приложение № 1
к приказу Министерства культуры
Российской Федерации
от « 28 » декабря 2016 г. № 2940

**Выявленные объекты культурного наследия, включаемые в единый государственный реестр объектов культурного наследия (памятников истории и культуры) народов Российской Федерации в качестве объектов культурного наследия федерального значения в составе объекта культурного наследия федерального значения «Ансамбль Соловецкого монастыря и отдельные сооружения островов Соловецкого архипелага», XVI век – первая половина XX века
(Архангельская область, Приморский район)**

Наименование, даты создания, основных изменений (перестроек), вид объекта культурного наследия объекта	Местонахождение объекта культурного наследия
Ансамбль Соловецкого монастыря и отдельные сооружения островов Соловецкого архипелага, XVI век – первая половина XX века:	Архангельская область, Приморский район
часовня во имя преподобного Германа (основание), 1854 год (памятник)	остров Большой Соловецкий
часовня во имя преподобного Зосимы (основание), 1854 год (памятник)	остров Большой Соловецкий
колодец у часовни во имя преподобного Зосимы, XIX-XX века (памятник)	остров Большой Соловецкий
садки Филипповские, середина XVI-середина XIX века (памятник)	остров Большой Соловецкий
каретный (экипажный) сарай конного и скотного дворов, 1840 год (памятник)	пос. Соловецкий, ул. Сивко, дом 3, корпус 2
Кожевенная палата Соловецкого монастыря, конец XVII - начало XVIII века (памятник)	пос. Соловецкий, ул. Ковалева, дом 3, корпус 1
радиостанция монастырская, 1915 год (памятник)	пос. Соловецкий, ул. Приморская, дом 7, корпус 1

ОПИСАНИЕ

**границ территории объектов культурного наследия федерального значения «Часовня во имя преподобного Германа (основание)», 1854 год, «Часовня во имя преподобного Зосимы (основание)», 1854 год, «Колодец у часовни во имя преподобного Зосимы», XIX-XX века, «Садки Филипповские», середина XVI – середина XIX века в составе объекта культурного наследия федерального значения «Ансамбль Соловецкого монастыря и отдельные сооружения островов Соловецкого архипелага», XVI век – первая половина XX века
(Архангельская область, Приморский район)**

Характерные (поворотные) точки (далее – точки) 1-2 – границы территории объектов культурного наследия проходят от угловой северо-западной точки, расположенной на отмелях Белого моря в 2-х метрах от стационарной береговой линии, к западу от объекта культурного наследия «Часовня во имя преподобного Германа (основание)», по прямой линии в северо-восточном направлении до точки, расположенной на береговой линии Белого моря к северу от указанного объекта культурного наследия;

точки 2-3 – следуя вдоль трассы исторической дороги из Соловецкого Спасо-Преображенского монастыря в Макарьевскую пустынь, в юго-восточном направлении до точки, расположенной на изгибе восточной стороны дороги;

точки 3-4 – следуя параллельно трассе указанной дороги в юго-восточном направлении до точки, расположенной у северо-западной оконечности валунной стенки, образующей линию, проходящую параллельно указанной дороге;

точки 4-5 – следуя параллельно трассе указанной дороги в юго-восточном направлении до точки, расположенной у поворота валунной стенки на северо-восток;

точки 5-6 - следуя валунной стенке в северо-восточном направлении до точки, расположенной на пересечении с дорогой из Соловецкого Спасо-Преображенского монастыря в Макарьевскую пустынь;

точки 6-7 - следуя по прямой линии в северо-восточном направлении, и пересекая дорогу из Соловецкого Спасо-Преображенского монастыря в Макарьевскую пустынь, до точки, расположенной у валунной горки к северу от трассы указанной дороги;

точки 7-8 – по прямой линии в юго-восточном направлении до точки, расположенной на пересечении с кромкой дорожной насыпи;

точки 8-9 – следуя кромке насыпи и рельефу в юго-восточном направлении до точки, расположенной на изгибе рельефа;

точки 9-10 - следуя рельефу в юго-восточном направлении до точки, расположенной на пересечении с естественной валунной обваловкой южного периметра местности, прилегающей к Филипповским садкам;

точки 10-11 - следуя трассе естественной валунной обваловки в юго-западном направлении и пересекая дорогу из Соловецкого Спасо-Преображенского монастыря в Макарьевскую пустынь, до точки, расположенной на повороте обваловки в направлении к береговой линии Белого моря;

точки 11-12 - следуя трассе естественной валунной обваловки в юго-западном направлении, до точки, расположенной на изломе трассы указанной обваловки;

точки 12-13 - следуя трассе естественной валунной обваловки в юго-западном направлении и далее пересекая стационарную береговую линию Белого моря, до точки, расположенной на отмели к западу и югу от стационарной береговой линии моря;

точки 13-14 - по прямой линии в западном направлении по отмели вдоль береговой линии моря, до точки, расположенной к югу и востоку от береговой линии;

точки 14-15 - по прямой линии в западном направлении и пересекая стационарную береговую линию Белого моря, до точки, расположенной на береговой линии к юго-западу от дамбы, отделяющей среднее озеро Филипповских садков от акватории моря;

точки 15-16 - по прямой линии в северо-западном направлении по прибрежной отмели и береговой линии моря, до точки расположенной на пересечении с изгибом береговой линии;

точки 16-17 - по прямой линии в северо-западном направлении по береговой линии моря, до точки расположенной у поворота береговой линии на северо-восток;

точки 17-18 - по прямой линии в северо-восточном направлении вдоль дамбы, отделяющей среднее озеро Филипповских садков от акватории Белого моря, на расстоянии 6 метров к западу от неё, до точки, расположенной к западу от северной оконечности дамбы;

точки 18-19 - по прямой линии в северо-западном направлении, пересекая стационарную береговую линию Белого моря, до точки, расположенной у юго-восточной оконечности береговой линии высохшего озера на мысе к западу от Филипповских садков;

точки 19-20 - по прямой линии в юго-западном направлении, до точки, расположенной на береговой линии Белого моря;

точки 20-21 - по прямой линии в юго-восточном направлении, до точки, расположенной на береговой линии Белого моря, на юго-восточной оконечности мыса, образующего залив перед дамбой, отделяющей среднее озеро Филипповских садков от акватории Белого моря;

точки 21-22 - по прямой линии в юго-западном направлении, пересекая стационарную береговую линию Белого моря, до точки, расположенной на отмели к югу от стационарной береговой линии;

точки 22-23 - по прямой линии в северо-западном направлении по отмели к западу от береговой линии Белого моря до точки, расположенной в 15 метрах к юго-западу от крайней западной оконечности мыса, образующего

залив перед дамбой, отделяющей среднее озеро Филипповских садков от акватории Белого моря;

точки 23-24 - по прямой линии в северо-западном направлении по отмели к западу от береговой линии Белого моря до точки, расположенной в 13 метрах к западу от крайней западной оконечности мыса, образующего залив перед дамбой, отделяющей среднее озеро Филипповских садков от акватории Белого моря;

точки 24-25 – по прямой линии в северо-восточном направлении по отмели к западу от береговой линии Белого моря до точки, расположенной в 13 метрах к северо-западу от крайней западной оконечности мыса, образующего залив перед дамбой, отделяющей среднее озеро Филипповских садков от акватории Белого моря;

точки 25-26 – по прямой линии в северо-восточном направлении по отмели к западу от береговой линии Белого моря до точки, расположенной в 20 метрах к северу от крайней западной оконечности мыса, образующего залив перед дамбой, отделяющей среднее озеро Филипповских садков от акватории Белого моря;

точки 26-27 - по прямой линии в северо-восточном направлении по отмели к западу и северу от береговой линии Белого моря до точки, расположенной в 10 метрах к северо-западу от крайней северной оконечности мыса, образующего залив перед дамбой, отделяющей среднее озеро Филипповских садков от акватории Белого моря;

точки 27-28 - по прямой линии в юго-восточном направлении по отмели к северу от береговой линии Белого моря до точки, расположенной у береговой линии, к востоку от крайней северной оконечности мыса, образующего залив перед дамбой, отделяющей среднее озеро Филипповских садков от акватории Белого моря;

точки 28-29 - по прямой линии в восточном направлении вдоль береговой линии Белого моря до точки, расположенной начала ушедшего

горловины пролива, образовавшегося между малым северо-западным озером Филипповских садков;

точки 29-30 – по прямой линии в северо-восточном направлении, пересекая отмель к западу от горловины пролива, образовавшегося между малым северо-западным озером Филипповских садков, до точки, расположенной к северу от береговой линии моря на кромке верхней береговой террасы;

точки 30-31 - по прямой линии в северо-западном направлении до точки, расположенной на береговой линии Белого моря, к юго-западу от местоположения объектов культурного наследия «Часовня во имя преподобного Зосимы (основание)» и «Колодец у часовни преподобного Зосимы»;

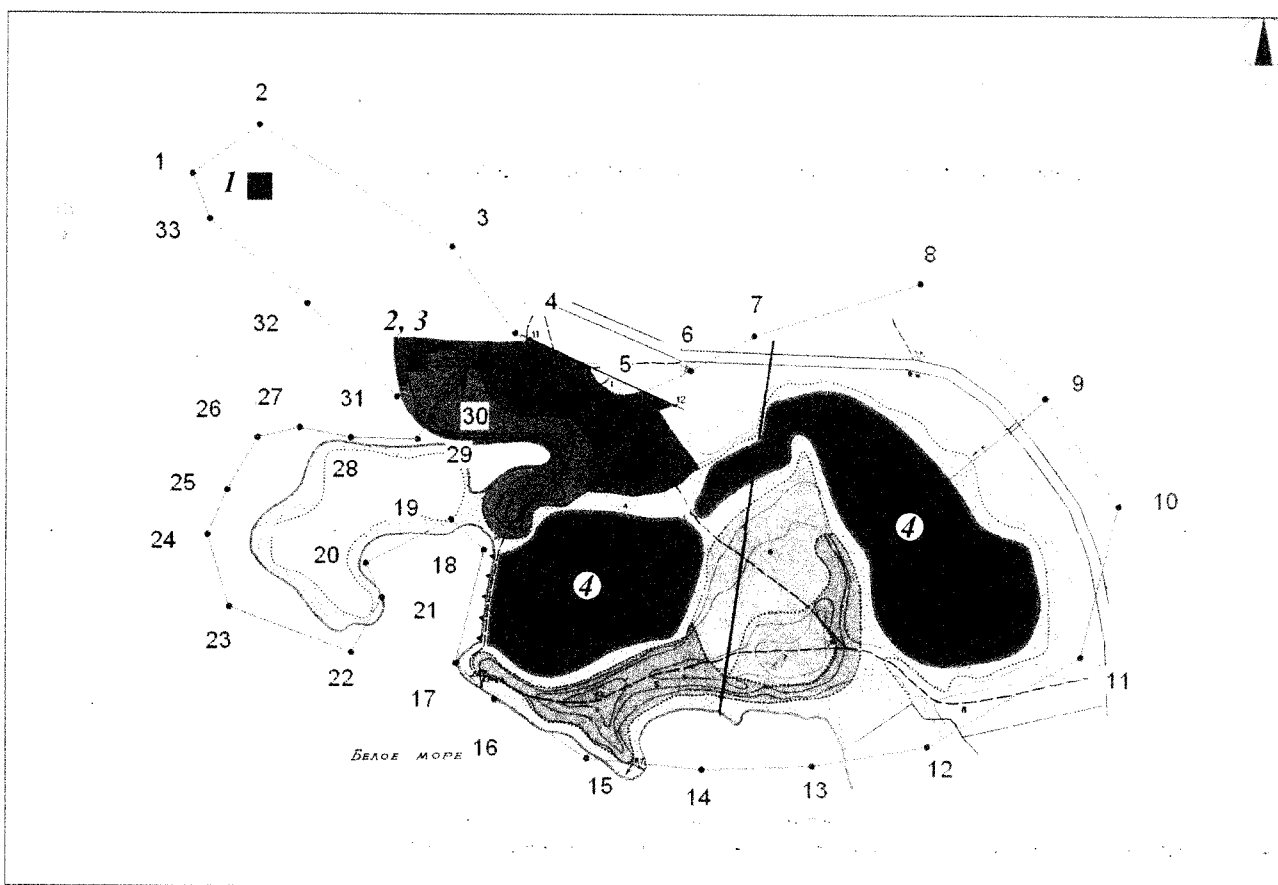
точки 31-32 - по прямой линии в северо-западном направлении вдоль береговой линии Белого моря на расстояние 50-ти метров до точки, расположенной на отмели к западу от береговой линии моря;

точки 32-33 – по прямой линии в северо-западном направлении вдоль береговой линии Белого моря на расстояние 50-ти метров до точки, расположенной на отмели к западу от береговой линии моря;

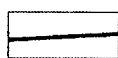
точки 33-1 - следуя по прямой линии в северо-западном вдоль береговой линии Белого моря, граница территории объектов культурного наследия проходит до исходной точки.

КАРТА (СХЕМА)

границ территории объектов культурного наследия федерального значения «Часовня во имя преподобного Германа (основание)», 1854 год, «Часовня во имя преподобного Зосимы (основание)», 1854 год, «Колодец у часовни во имя преподобного Зосимы», XIX-XX века, «Садки Филипповские», середина XVI – середина XIX-века в составе объекта культурного наследия федерального значения «Ансамбль Соловецкого монастыря и отдельные сооружения островов Соловецкого архипелага», XVI век – первая половина XX века
(Архангельская область, Приморский район)



Условные обозначения



Границы территории объектов культурного наследия федерального значения

1–33

Характерные (поворотные) точки границ территории объектов культурного наследия федерального значения



Объекты культурного наследия федерального значения:

1. Часовня во имя преподобного Германа (основание), 1854 год,
2. Часовня во имя преподобного Зосимы (основание), 1854 год,
3. Колодец у часовни во имя преподобного Зосимы, XIX-XX века,
4. Садки Филипповские, середина XVI – середина XIX века

КАТАЛОГ

координат характерных (поворотных) точек границ территории объектов культурного наследия федерального значения «Часовня во имя преподобного Германа (основание)», 1854 год, «Часовня во имя преподобного Зосимы (основание)», 1854 год, «Колодец у часовни во имя преподобного Зосимы», XIX-XX века, «Садки Филипповские», середина XVI – середина XIX века в составе объекта культурного наследия федерального значения «Ансамбль Соловецкого монастыря и отдельные сооружения островов Соловецкого архипелага», XVI век – первая половина XX века (Архангельская область, Приморский район)

(Система координат – МСК-29 (зона 2))

№ характерной (поворотной) точки	X	Y
1	706884.07	2288883.65
2	706933.81	2288959.06
3	706795.31	2289165.62
4	706700.26	2289231.05
5	706620.10	2289339.90
6	706652.75	2289421.98
7	706688.07	2289492.32
8	706737.27	2289675.80
9	706608.95	2289808.06
10	706489.25	2289885.47
11	706327.43	2289837.70
12	706235.34	2289667.21
13	706218.32	2289539.54
14	706219.44	2289419.29
15	706235.87	2289292.87

16	706302.89	2289195.11
17	706344.28	2289153.56
18	706466.48	2289189.05
19	706501.02	2289154.64
20	706457.01	2289060.20
21	706418.50	2289075.41
22	706361.23	2289040.22
23	706414.58	2288908.48
24	706493.85	2288886.41
25	706541.40	2288909.92
26	706598.44	2288945.44
27	706606.72	2288992.57
28	706594.26	2289048.16
29	706590.22	2289120.58
30	706612.95	2289136.47
31	706636.19	2289099.85
32	706739.80	2289005.60
33	706833.78	2288900.58
1	706884.07	2288883.65

Описание

границ территории объекта культурного наследия федерального значения «Каретный (экипажный) сарай конного и скотного дворов», 1840 год в составе объекта культурного наследия федерального значения «Ансамбль Соловецкого монастыря и отдельные сооружения островов Соловецкого архипелага», XVI век – первая половина XX века

Характерные (поворотные) точки (далее – точки) 1-2 – границы территории объекта культурного наследия проходят от угловой точки, расположенной на расстоянии 5-ти метров к северо-западу от северо-западного угла объекта культурного наследия «Телятник», XIX век, по прямой линии в северо-восточном направлении на расстояние 30 метров до точки, расположенной у кромки спуска к ручью, пересекающему улицу Сивко;

точки 2-3 - по прямой линии в юго-восточном направлении до пересечения с берегом ручья;

точки 3-4 - следуя береговой линии ручья в юго-восточном направлении на расстояние 7 метров до точки, расположенной на берегу ручья в 8-ми метрах к востоку от северо-восточного угла объекта культурного наследия «Конюшня у ручья», 2-я пол. XIX в.;

точки 4-5 - следуя береговой линии ручья в южном направлении до моста через ручей у его пересечения с трассой улицы Сивко;

точки 5-6 - следуя рельефу местности вдоль трассы улицы Сивко в юго-западном направлении на расстояние 50 метров до точки, расположенной в 15 метрах к юго-востоку от южного угла объекта культурного наследия федерального значения «Конюшня (№ 2)», XIX век;

точки 6-7 - следуя рельефу местности вдоль трассы улицы Сивко в юго-западном направлении на расстояние 70 метров до точки, расположенной у ответвления от улицы Сивко улицы Ковалёва;

точки 7-8 – следуя северной стороне трассы улицы Ковалёва в северо-западном направлении на расстояние 27 с половиной метров, до точки, расположенной в 27-ми с половиной метрах к югу от северо-западного угла объекта культурного наследия «Конюшня», XIX в.;

точки 8-9 - следуя северной стороне трассы улицы Ковалёва в западном направлении на расстояние 42-х метров, до точки, расположенной в 15-ти метрах к юго-востоку от южного угла объекта культурного наследия «Каретный (экипажный) сарай конного и скотного дворов», 1840 год;

точки 9-10 – следуя северной стороне улицы Ковалёва в западном направлении на расстояние 6 метров, до точки, расположенной в 8-ми метрах к юго-востоку от южного угла объекта культурного наследия «Каретный (экипажный) сарай конного и скотного дворов», 1840 г.;

точки 10-11 - следуя северной стороне улицы Ковалёва в северо-западном направлении на расстояние 15 метров, до точки, расположенной в 9-ти метрах к западу от южного угла объекта культурного наследия «Каретный (экипажный) сарай конного и скотного дворов», 1840 год;

точки 11-12 - следуя северной стороне улицы Ковалёва в северо-западном направлении на расстояние 25 метров до точки, расположенной у юго-западного угла пристройки к объекту культурного наследия «Фуражный сарай двухэтажный деревянный», XIX в.;

точки 12-13 – следуя в северо-восточном направлении на расстояние 11 метров до точки, расположенной в 5-ти метрах к северо-западу от северо-западного угла объекта культурного наследия «Фуражный сарай двухэтажный деревянный», XIX в.;

точки 13-14 - следуя в северо-восточном направлении на расстояние 11 метров до точки, расположенной в 5-ти метрах к северо-востоку от северного угла объекта культурного наследия «Фуражный сарай двухэтажный деревянный», XIX в.;

точки 14-15 - следуя в юго-восточном направлении на расстояние 11 метров до точки, расположенной в 5-ти метрах к северо-западу от северо-

западного угла объекта культурного наследия «Каретный (экипажный) сарай конного и скотного дворов», 1840 год;

точки 15-16 - следуя в северо-восточном направлении параллельно северо-западному фасаду объекта культурного наследия «Каретный (экипажный) сарай конного и скотного дворов», 1840 год на расстояние 70 метров до точки, расположенной в 15-ти метрах к северо-востоку от северо-восточного угла указанного объекта;

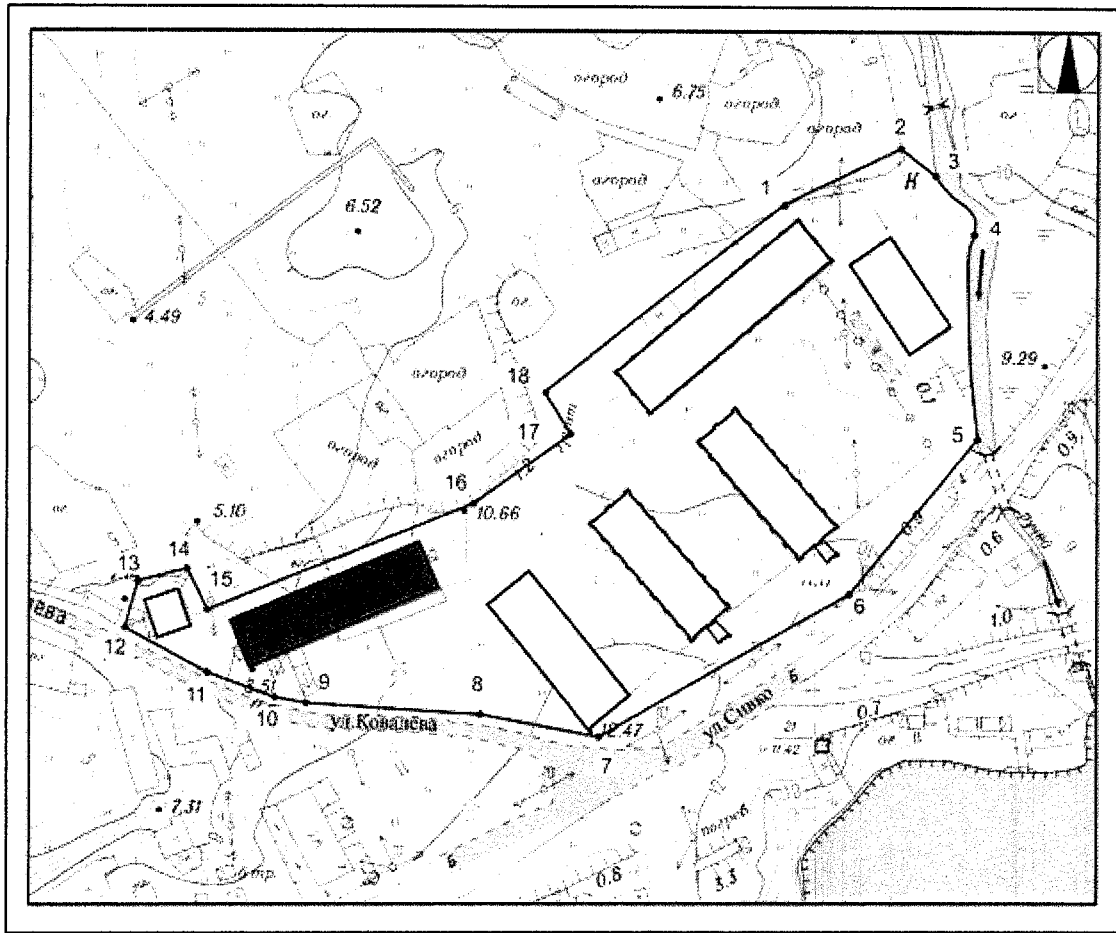
точки 16-17 - следуя в северо-восточном направлении на расстояние 30 метров до точки, расположенной в 17-ти метрах к юго-западу от юго-западного угла объекта культурного наследия федерального значения «Телятник», XIX век;

точки 17-18 - следуя в северо-западном направлении на расстояние 10 метров до точки, расположенной в 15-ти метрах к юго-западу от юго-западного угла объекта культурного наследия федерального значения «Телятник», XIX век;

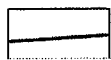
точки 18-1 - следуя в северо-восточном направлении параллельно северо-западному фасаду объекта культурного наследия федерального значения «Телятник», XIX век, на расстоянии 5-ти метров от него, граница территории объектов культурного наследия проходит до исходной точки.

КАРТА (СХЕМА)

границ территории объекта культурного наследия федерального значения
«Каретный (экипажный) сарай конного и скотного дворов», 1840 год в
 составе объекта культурного наследия федерального значения
**«Ансамбль Соловецкого монастыря и отдельные сооружения островов
 Соловецкого архипелага», XVI век – первая половина XX века**
 (Архангельская область, Приморский район)



Условные обозначения



Границы территории объекта культурного наследия федерального значения

1–18

Характерные (поворотные) точки границ территории объекта культурного наследия федерального значения



Объект культурного наследия федерального значения

Каретный (экипажный) сарай конного и скотного дворов, 1840 год

Каталог

координат характерных (поворотных) точек к карте (схеме) границ территории объекта культурного наследия федерального значения «Каретный (экипажный) сарай конного и скотного дворов», 1840 г. в составе объекта культурного наследия федерального значения «Ансамбль Соловецкого монастыря и отдельные сооружения островов Соловецкого архипелага», XVI век – первая половина XX века (Архангельская область, Приморский район)
(Система координат – МСК-29 (зона 2))

№ характерной (поворотной) точки	X	Y
1	705568.55	2290990.73
2	705581.19	2291022.43
3	705573.21	2291030.42
4	705557.12	2291039.65
5	705505.15	2291037.40
6	705465.45	2290999.83
7	705433.45	2290931.79
8	705441.85	2290901.48
9	705448.27	2290856.76
10	705450.52	2290848.90
11	705457.97	2290831.98
12	705472.01	2290810.96
13	705483.84	2290815.89
14	705485.84	2290828.53
15	705474.56	2290833.54
16	705497.20	2290904.15
17	705513.29	2290930.68
18	705523.35	2290925.48
1	705568.55	2290990.73

Приложение № 4
к приказу Министерства культуры
Российской Федерации
от «28» декабрь 2016 г. № 2940

Описание

границ территории объекта культурного наследия федерального значения «Кожевенная палата Соловецкого монастыря», конец XVII – начало XVIII века в составе объекта культурного наследия федерального значения «Ансамбль Соловецкого монастыря и отдельные сооружения островов Соловецкого архипелага», XVI век – первая половина XX века (Архангельская область, Приморский район)

Характерные (поворотные) точки (далее – точки) 1-2 – границы территории объекта культурного наследия проходит от угловой северо-западной точки, расположенной на южном берегу Банного озера к северо-западу от северо-западного угла объекта культурного наследия, следуя береговой линии названного озера в северо-восточном направлении, до точки, расположенной на изгибе береговой линии;

точки 2-3 – следуя береговой линии озера в северо-восточном направлении, до точки, расположенной на изгибе береговой линии;

точки 3-4 – следуя береговой линии озера в юго-восточном направлении, до точки, расположенной на изгибе береговой линии;

точки 4-5 – следуя береговой линии озера в восточном направлении, до точки, расположенной на изгибе береговой линии озера к северу от северного угла позднейшей пристройки к новому корпусу кожевенного завода;

точки 5-6 – следуя трассе временной ограды территории завода в юго-восточном направлении до точки, отстоящей к северо-востоку от северного угла позднейшей пристройки к новому корпусу кожевенного завода;

точки 6-7 - следуя трассе временной ограды территории завода в юго-восточном направлении до точки, отстоящей к северо-востоку от северного угла нового корпуса кожевенного завода;

точки 7-8 - следуя трассе временной ограды территории завода по прямой линии в северо-восточном направлении до точки, расположенной у поворота указанной трассы;

точки 8-9 - следуя трассе временной ограды территории завода по прямой линии в юго-восточном направлении до точки, расположенной у поворота указанной трассы;

точки 9-10 - следуя трассе временной ограды территории завода по прямой линии в юго-восточном направлении до точки, расположенной у поворота указанной трассы;

точки 10-11 - следуя трассе временной ограды территории завода по прямой линии в юго-западном направлении до точки, расположенной у поворота указанной трассы;

точки 11-12 - следуя трассе временной ограды территории завода по прямой линии в юго-восточном направлении до точки, расположенной у поворота указанной трассы;

точки 12-13 - следуя трассе временной ограды территории завода по прямой линии в юго-западном направлении до точки, расположенной у поворота указанной трассы;

точки 13-14 - следуя трассе временной ограды территории завода по прямой линии в юго-западном направлении до точки, расположенной у поворота указанной трассы;

точки 14-15 - следуя трассе временной ограды территории завода по прямой линии в юго-восточном направлении до точки, расположенной у поворота указанной трассы;

точки 15-16 - следуя трассе временной ограды территории завода по прямой линии в юго-западном направлении до точки, расположенной у поворота указанной трассы;

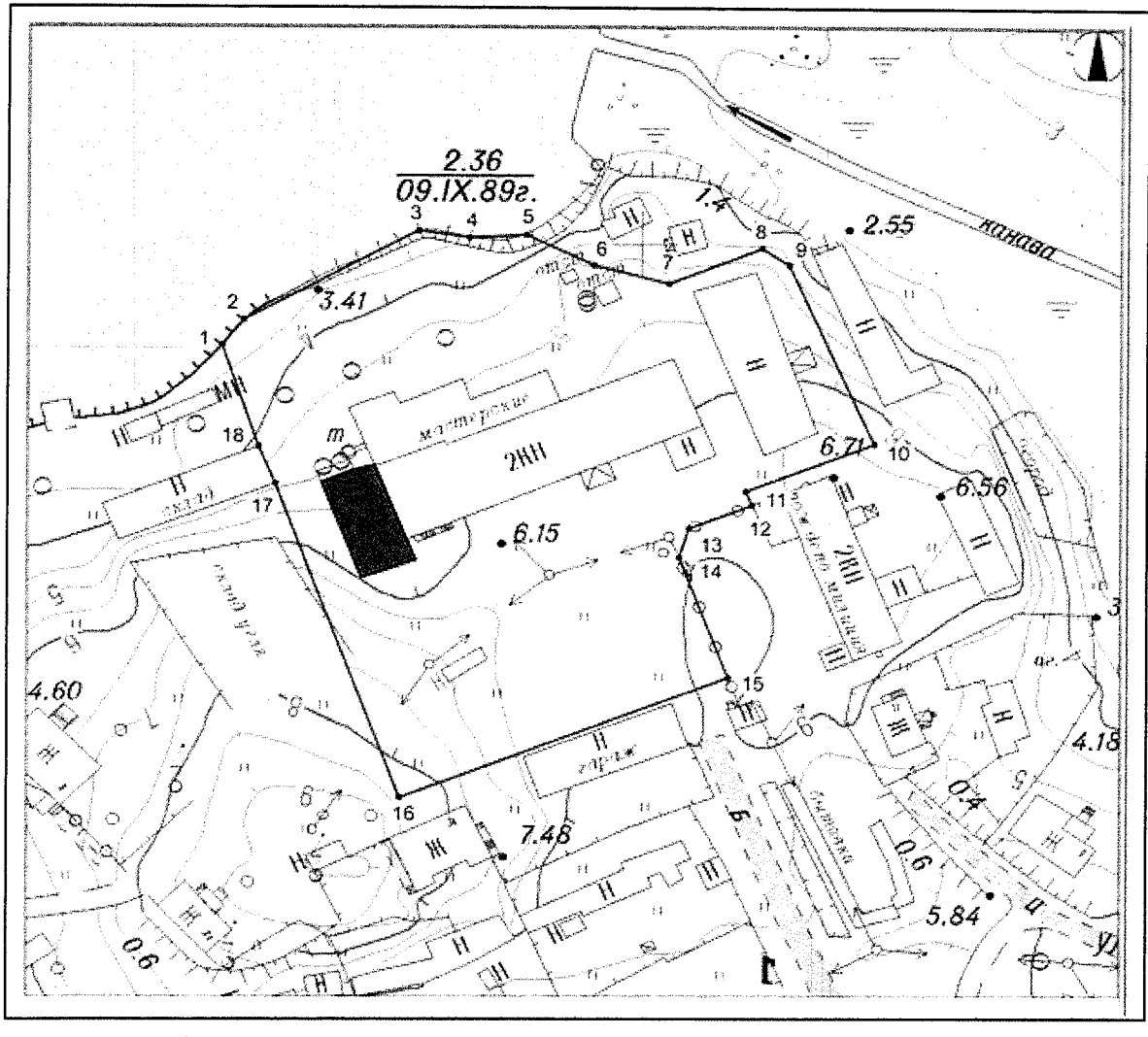
точки 16-17 - следуя трассе временной ограды территории завода по прямой линии в северо-западном направлении до юго-восточного угла здания, расположенного к северо-западу от объекта культурного наследия;

точки 17-18 – следуя восточному фасаду здания, расположенного к северо-западу от объекта культурного наследия, до северо-восточного угла указанного здания;

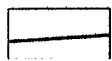
точки 18-1 - следуя трассе временной ограды территории завода граница объекта культурного наследия проходит до исходной точки.

КАРТА (СХЕМА)

границ территории объекта культурного наследия федерального значения «Кожевенная палата Соловецкого монастыря», конец XVII – начало XVIII века в составе объекта культурного наследия федерального значения «Ансамбль Соловецкого монастыря и отдельные сооружения островов Соловецкого архипелага», XVI век – первая половина XX века (Архангельская область, Приморский район)



Условные обозначения



Границы территории объекта культурного наследия федерального значения

1–18

Характерные (поворотные) точки границ территории объекта культурного наследия федерального значения



Объект культурного наследия федерального значения

**Кожевенная палата Соловецкого монастыря,
конец XVII – начало XVIII века**

Каталог

координат характерных (поворотных) точек границ территории объекта культурного наследия федерального значения «Кожевенная палата Соловецкого монастыря», конец XVII – начало XVIII века в составе объекта культурного наследия федерального значения «Ансамбль Соловецкого монастыря и отдельные сооружения островов Соловецкого архипелага», XVI век – первая половина XX века
(Архангельская область, Приморский район)

(Система координат – МСК-29 (зона 2))

№ характерной (поворотной) точки	X	Y
1	705705.97	2290443.50
2	705710.45	2290447.84
3	705724.56	2290479.46
4	705722.61	2290488.22
5	705722.36	2290498.00
6	705715.95	2290509.47
7	705711.46	2290522.53
8	705716.65	2290539.45
9	705713.24	2290543.89
10	705678.56	2290555.83
11	705671.49	2290533.11
12	705668.70	2290534.03
13	705665.16	2290522.60
14	705659.86	2290520.52
15	705637.00	2290527.22
16	705618.83	2290468.01
17	705679.20	2290450.66
18	705686.34	2290448.35
1	705705.97	2290443.50

Приложение № 5
к приказу Министерства культуры
Российской Федерации
от «28» декабря 2016 г. № 2940

Описание

**границ территории объекта культурного наследия федерального значения «Радиостанция монастырская», 1915 год в составе объекта культурного наследия федерального значения «Ансамбль Соловецкого монастыря и отдельные сооружения островов Соловецкого архипелага», XVI век – первая половина XX века
(Архангельская область, Приморский район)**

Характерные (поворотные) точки (далее – точки) 1-2 – границы территории объекта культурного наследия проходят от угловой северо-западной точки, расположенной к северо-западу от северо-западного угла объекта культурного наследия, следуя временной обваловке участка по прямой линии в восточном направлении, до точки, расположенной на повороте указанной обваловки на юг;

точки 2-3 – следуя временной обваловке участка по прямой линии в южном направлении, до точки, расположенной на повороте указанной обваловки на юго-запад;

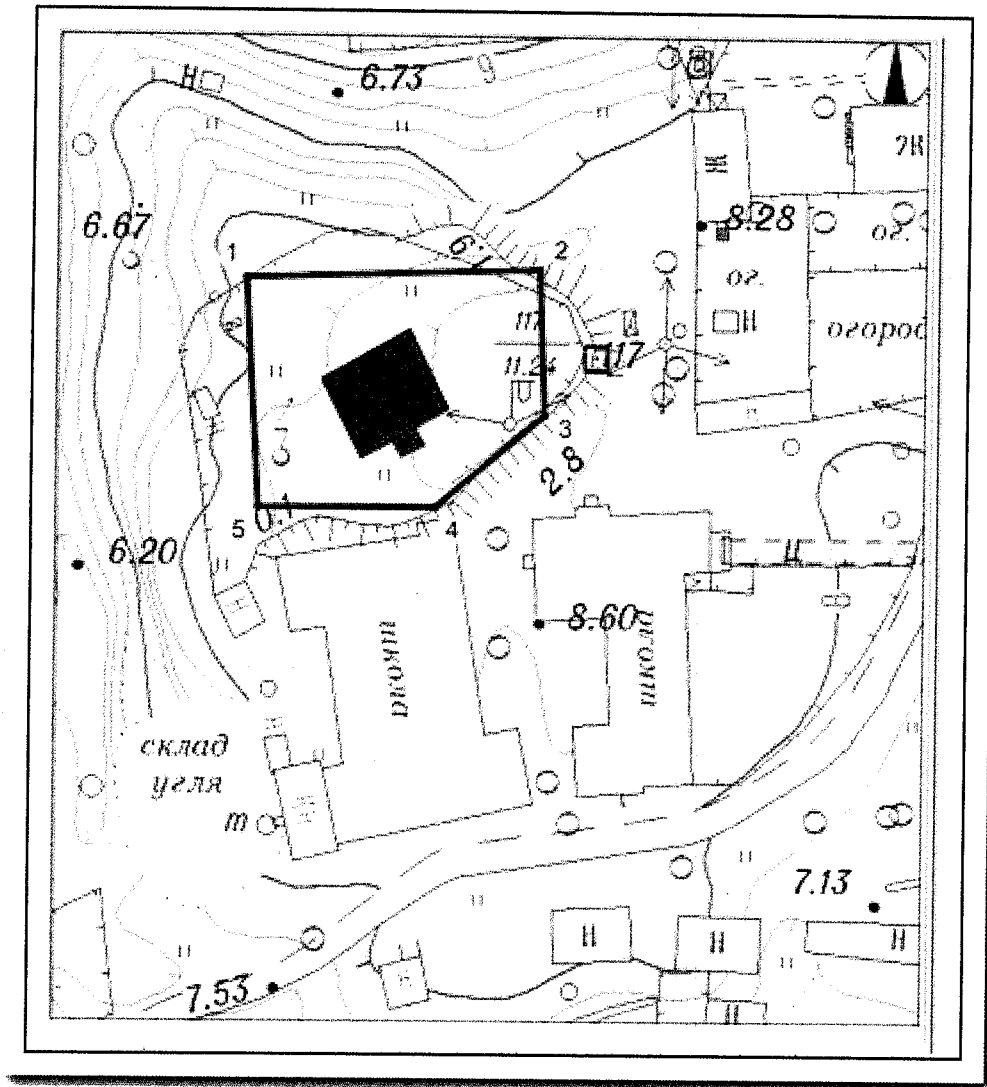
точки 3-4 – следуя временной обваловке участка по прямой линии в юго-западном направлении, до точки, расположенной на повороте указанной обваловки на запад у северо-восточного ризалита здания школы;

точки 4-5 - следуя временной обваловке участка по прямой линии в западном направлении, до точки, расположенной на повороте указанной обваловки на север;

точки 5-1 - следуя временной обваловке участка по прямой линии в северном направлении, граница территории объекта культурного наследия проходит до исходной точки.

КАРТА (СХЕМА)

границ территории объекта культурного наследия федерального значения «Радиостанция монастырская», 1915 год в составе объекта культурного наследия федерального значения «Ансамбль Соловецкого монастыря и отдельные сооружения островов Соловецкого архипелага», XVI век – первая половина XX века
(Архангельская область, Приморский район)



Условные обозначения



1–5

Границы территории объекта культурного наследия федерального значения
Характерные (поворотные) точки границ территории объекта культурного наследия федерального значения



Объект культурного наследия федерального значения

Радиостанция монастырская, 1915 год

Каталог
координат характерных (поворотных) точек границ территории объекта
культурного наследия федерального значения «Радиостанция
монастырская», 1915 год в составе объекта культурного наследия
федерального значения «Ансамбль Соловецкого монастыря и отдельные
сооружения островов Соловецкого архипелага»,
XVI век – первая половина XX века
(Архангельская область, Приморский район)

(Система координат – МСК-29 (зона 2))

№ характерной (поворотной) точки	X	Y
1	704809.70	2290296.77
2	704807.85	2290336.62
3	704788.48	2290336.04
4	704777.31	2290320.24
5	704778.95	2290296.16
1	704809.70	2290296.77