



МИНИСТЕРСТВО КУЛЬТУРЫ
РОССИЙСКОЙ ФЕДЕРАЦИИ

МИНИСТЕРСТВО ЮСТИЦИИ РОССИЙСКОЙ ФЕДЕРАЦИИ

ЗАРЕГИСТРИРОВАНО

Регистрационный № 44395

от "22" ноября 2016.

ПРИКАЗ

18 октября 2016 г.

Москва

№ *2307*

**Об утверждении границ и режима использования территории
объекта культурного наследия федерального значения
«Водоподводящая система Петергофа, 1720 - 1721 гг., инж. - гидравлик
Туволков В.Г., 2-я пол. XVIII в., 1944 - 1948 гг., 1970-е гг. (реставрация)»,
расположенного по адресу: город Санкт-Петербург, Ленинградская
область**

В соответствии с Федеральным законом от 25 июня 2002 г. № 73-ФЗ «Об объектах культурного наследия (памятниках истории и культуры) народов Российской Федерации» (Собрание законодательства Российской Федерации, 2002, № 26, ст. 2519; 2003, № 9, ст. 805; 2004, № 35, ст. 3607; 2005, № 23, ст. 2203; 2006, № 1, ст. 10; № 52 (ч. 1), ст. 5498; 2007, № 1 (ч. 1), ст. 21; № 27, ст. 3213; № 43, ст. 5084; № 46, ст. 5554; 2008, № 20, ст. 2251; № 29 (ч. 1), ст. 3418; № 30 (ч. 2), ст. 3616; 2009, № 51, ст. 6150; 2010, № 43, ст. 5450; № 49, ст. 6424; № 51 (ч. 3), ст. 6810; 2011, № 30 (ч. 1), ст. 4563; № 45, ст. 6331; № 47, ст. 6606; № 49 (ч. 1), ст. 7015, ст. 7026; 2012, № 31, ст. 4322; № 47, ст. 6390; № 50 (ч. 5), ст. 6960; 2013, № 17, ст. 2030; № 19, ст. 2331; № 30 (ч. 1), ст. 4078; 2014, № 43, ст. 5799; № 49 (ч. 6), ст. 6928; 2015, № 10, ст. 1420; № 29 (ч. 1), ст. 4359; № 51 (ч. 3), ст. 7237; 2016, № 1, (ч. 1) ст. 28, ст. 79; № 11, ст. 1494; № 15, ст. 2057) и подпунктами 5.3.7 и 5.4.3 Положения о Министерстве культуры Российской Федерации, утвержденного постановлением Правительства Российской Федерации от 20 июля 2011 г. № 590 (Собрание законодательства Российской Федерации, 2011, № 31, ст. 4758; № 44, ст. 6272; 2012, № 6, ст. 688; № 17, ст. 2018; № 26, ст. 3524; № 37, ст. 5001; № 39, ст. 5270; 2013, № 3, ст. 204;

№ 8, ст. 841; № 31, ст. 4239; № 33, ст. 4386; № 41, ст. 5182; № 45, ст. 5822; 2014, № 9, ст. 909; № 30 (ч. 2), ст. 4305; № 40 (ч. 3), ст. 5426, № 48, ст. 6860; 2015, № 2, ст. 491; № 4, ст. 664; № 9, ст. 1339; № 17 (ч. 4), ст. 2565; № 18, ст. 2728; № 20, ст. 2919; 2016, № 2 (ч. 1), ст. 325; № 27 (ч. 3) ст. 4496; № 28, ст. 4741), п р и к а з ы в а ю:

1. Утвердить:

границы территории объекта культурного наследия федерального значения «Водоподводящая система Петергофа, 1720 - 1721 гг., инж. - гидравлик Туволок В.Г., 2-я пол. XVIII в., 1944 - 1948 гг., 1970-е гг. (реставрация)», расположенного по адресу: город Санкт-Петербург, Ленинградская область (далее – Ансамбль), согласно приложению № 1 к настоящему приказу;

режим использования территории Ансамбля согласно приложению № 2 к настоящему приказу.

2. Департаменту государственной охраны культурного наследия (В.А.Цветнов) обеспечить внесение изменений в сведения единого государственного реестра объектов культурного наследия (памятников истории и культуры) народов Российской Федерации об Ансамбле.

3. Контроль за исполнением настоящего приказа возложить на заместителя Министра культуры Российской Федерации Н.А.Малакова.

Врио Министра

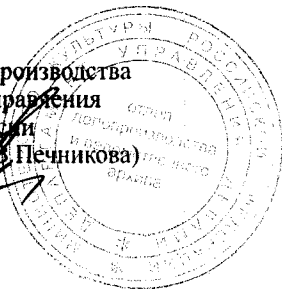
В.В.Аристархов

ВЕРНО

Консультант отдела делопроизводства
и архива Департамента управления
делами Минкультуры России

(И.В.Печникова)

19.10.2016



Приложение № 1
к приказу Министерства культуры
Российской Федерации
от «18» октября 2016 г.
№ 2307

Описание границ территории Ансамбля

Границы территории Ансамбля проходят:

от характерной (поворотной) точки (далее - точка) 1 до точки 2 - в северо-восточном направлении 15 метров от береговой линии Красного пруда вдоль полосы отвода Александровского шоссе, далее в 15 метрах от береговой линии Красного пруда, далее вдоль полосы отвода;

от точки 2 до точки 3 - в юго-западном направлении в 15 метрах от береговой линии Красного пруда до полосы отвода автодороги (Лихардовская улица);

от точки 3 до точки 4 - в северо-западном направлении вдоль полосы отвода автодороги (Лихардовская улица);

от точки 4 до точки 5 - в юго-западном направлении в 20 метрах вдоль береговой линии Краснопрудского канала;

от точки 5 до точки 6 - в юго-восточном направлении вдоль дорожного полотна Торговой улицы;

от точки 6 до точки 7 - в юго-западном направлении вдоль дорожного полотна улицы Бородачёва;

от точки 7 до точки 8 - в северо-западном направлении вдоль пешеходной дорожки Колонистского парка;

от точки 8 до точки 9 - в юго-западном направлении в 100 метрах вдоль береговой линии Ольгиного водовода;

от точки 9 до точки 10 - в северо-западном направлении вдоль линии полотна железной дороги, затем в северо-восточном направлении в 25 метрах от береговой линии Пролетарского пруда;

от точки 10 до точки 11 - в юго-западном направлении в 25 метрах вдоль береговой линии Пролетарского пруда и Самсоновского канала, далее в 25 метрах вдоль береговой линии Мельничного пруда, Старо-Петергофского канала, Бабигонского пруда до границы Санкт-Петербурга и Ленинградской области;

от точки 11 до точки 12 - в юго-западном направлении вдоль Церковного пруда, далее вдоль Старо-Петергофского канала до устья Шинкарского пруда;

от точки 12 до точки 13 - в юго-западном направлении в 200 метрах от береговой линии Шинкарского пруда, вокруг его юго-восточной стороны;

от точки 13 до точки 14 - в юго-западном направлении в 200 метрах вдоль береговой линии Старо-Петергофского канала;

от точки 14 до точки 15 - юго-восточном направлении вдоль Старо-Петергофского канала;

от точки 15 до точки 16- в юго-восточном направлении в 200 метрах вдоль береговой линии Старо-Петергофского канала;

от точки 16 до точки 17- в юго-западном направлении в 75 метров вдоль береговой линии Старо-Петергофского канала;

от точки 17 до точки 18 - в юго-восточном направлении в 75 метрах вдоль береговой линии Старо-Петергофского канала;

от точки 18 до точки 19 - в юго-восточном направлении в 50 метрах вдоль береговой линии Старо-Петергофского канала;

от точки 19 до точки 20 - в юго-восточном направлении в 50 метрах вдоль границы квартала № 79 Государственного лесного фонда;

от точки 20 до точки 21 - в юго-западном направлении в 100 метрах вдоль береговой линии Старо-Петергофского канала до границы квартала №101 Государственного лесного фонда;

от точки 21 до точки 22 - в юго-восточном направлении вдоль береговой линии Старо-Петергофского канала, через кварталы №101, 119, 120, 127, 132 Государственного лесного фонда до границы садового некоммерческого товарищества «Балтиец-3»;

от точки 22 до точки 23 - в юго-западном направлении вдоль западных границ садовых некоммерческих товариществ: «Балтиец-3», «Новоропшинское», «Метрострой-2»;

от точки 23 до точки 24 - в северо-западном направлении, через кварталы № 149, 148 Государственного лесного фонда;

от точки 24 до точки 25 - в юго-западном направлении в 200 метрах вдоль береговой линии реки Шингарки;

от точки 25 до точки 26 - в юго-восточном направлении в 15 метрах вдоль береговой линии ручья, через земли Государственного лесного фонда;

от точки 26 до точки 27 - в северо-западном направлении в 15 метрах вдоль береговой линии ручья, через земли Государственного лесного фонда;

от точки 27 до точки 28 - в юго-западном направлении в 30 метрах вдоль береговой линии ручья, через земли Государственного лесного фонда;

от точки 28 до точки 29 - в юго-восточном направлении в 15 метрах вдоль береговой линии ручья, через земли Государственного лесного фонда;

от точки 29 до точки 30 - в северо-западном направлении в 15 метрах вдоль береговой линии ручья, через земли Государственного лесного фонда;

от точки 30 до точки 31 - в юго-восточном направлении в 15 метрах вдоль береговой линии Хабанского ручья, через земли Государственного лесного фонда;

от точки 31 до точки 32 - в северо-западном направлении в 15 метрах вдоль береговой линии Хабанского ручья, через земли Государственного лесного фонда;

от точки 32 до точки 33 - в южном направлении в 15 метрах вдоль береговой линии Хабанского ручья;

от точки 33 до точки 34 – в северном направлении в 15 метрах вдоль береговой линии Хабанского ручья;

от точки 34 до точки 35 – в юго-западном направлении в 15 метрах вдоль береговой линии Глядинского озера;

от точки 35 до точки 36 – в северо-восточном направлении в 15 метрах вдоль береговой линии Глядинского озера;

от точки 36 до точки 37 - в юго-западном направлении в 15 метрах вдоль береговой линии Симоновского ручья;

от точки 37 до точки 38 – в северо-восточном направлении в 15 метрах вдоль береговой линии Симоновского ручья;

от точки 38 до точки 39 – в северо-западном направлении вдоль береговой линии Глядинского ручья, через земли Государственного лесного фонда;

от точки 39 до точки 40 – в юго-западном направлении в 15 метрах вдоль береговой линии Забородского ручья;

от точки 40 до точки 41 - в северо-западном направлении в 15 метрах вдоль береговой линии Забородского ручья;

от точки 41 до точки 42 – в северо-восточном направлении в 15 метрах вдоль береговой линии Забородского ручья, по границе деревни Малое Забородье;

от точки 42 до точки 43 - в северо-восточном направлении в 15 метрах вдоль береговой линии ручья;

от точки 43 до точки 44 – в северо-восточном направлении в 100 метрах вдоль береговой линии Фабричной речки;

от точки 44 до точки 45 - в восточном направлении в 100 метрах вдоль береговой линии Фабричной речки;

от точки 45 до точки 46 – в северо-восточном направлении в 100 метрах вдоль береговой линии реки Шингарки, через земли Государственного лесного фонда;

от точки 46 до точки 47 – в северо-восточном направлении в 100 метрах вдоль береговой линии Ново-Петергофского канала;

от точки 47 до точки 48 – в юго-западном направлении в 15 метрах вдоль береговой линии Брандовского шлюза и Леваловского ручья;

от точки 48 до точки 49 - в юго-восточном направлении в 15 метрах вдоль береговой линии Святого ручья;

от точки 49 до точки 50 - в северо-западном направлении в 15 метрах вдоль береговой линии Святого ручья;

от точки 50 до точки 51 – в юго-западном направлении в 15 метрах вдоль береговой линии Леваловского ручья;

от точки 51 до точки 52 северо-восточном направлении в 15 метрах вдоль береговой линии Леваловского ручья до Брандовского пруда;

от точки 52 до точки 53 - в 100 метрах вдоль береговой линии Брандовского шлюза, Ново-Петергофского канала, Старо-Петергофского канала, огибая Порзоловское болото с южной и юго-восточной стороны;

от точки 53 до точки 54 - в северо-восточном направлении в 100 метрах вдоль береговой линии Старо-Петергофского канала;

от точки 54 до точки 55 - в северо-западном направлении, вдоль восточной стороны Порзоловского болота;

от точки 55 до точки 56 - в северо-восточном направлении к 200 метрам от береговой линии Старо-Петергофского канала;

от точки 56 до точки 57 - в северо-западном направлении в 200 метрах от береговой линии Старо-Петергофского канала;

от точки 57 до точки 58 - в восточном направлении к 15 метрам от береговой линии Старо-Петергофского канала;

от точки 58 до точки 59 - в северо-восточном направлении в 15 метрах вдоль береговой линии Старо-Петергофского канала и Церковного пруда;

от точки 59 до точки 60 - в северном направлении в 15 метрах вдоль береговой линии Церковного, Бабигонского, Руинного и Саперного пруда;

от точки 60 до точки 61 – в северо-восточном направлении, вдоль Саперного пруда и далее по просеке Лугового парка;

от точки 61 до точки 62 - в юго-восточном направлении к 25 метрам от береговой линии Орлиного пруда

от точки 62 до точки 63 - в северном направлении в 25 метрах от береговой линии Орлиного, Никольского (Запасного) пруда и Никольского (Соединительного) канала;

от точки 63 до точки 64 - в северо-западном направлении 25 метрах от береговой линии Никольского (Соединительного) канала до Английского пруда;

от точки 64 до точки 65 - в юго-западном направлении в 25 метрах вдоль береговой линии Троицкого ручья;

от точки 65 до точки 66 - в северо-восточном направлении в 25 метрах вдоль береговой линии Троицкого ручья до Чёрного пруда;

от точки 66 до точки 67 - в северо-восточном направлении в 25 метрах вдоль береговой линии Английского пруда;

от точки 67 до точки 68 - в северо-восточном направлении в 25 метрах вдоль береговой линии Английского пруда;

от точки 68 до точки 69 - в северо-восточном направлении по границе территории жилищного кооператива «Династия» до улицы Морского Десанта;

от точки 69 до точки 70 - в юго-восточном направлении по дорожному полотну улицы Морского Десанта;

от точки 70 до точки 71 - в северо-восточном направлении в 10 метрах вдоль прохождения подземного водовода;

от точки 71 до точки 72 - в юго-западном направлении в 20 метрах вдоль прохождения подземного водовода;

от точки 72 до точки 73 – в восточном направлении по полотну Эйхенской улицы;

от точки 73 до точки 74 - в северо-восточном направлении в 15 метрах вдоль береговой линии Марлинского (золотого) канала;

от точки 74 до точки 75 - в юго-западном направлении в 15 метрах вдоль береговой линии Марлинского (золотого) канала;

от точки 75 до точки 76 - в восточном направлении по полотну Эйхенской улицы;

от точки 76 до точки 77 - в западном направлении по полотну Эйхенской улицы;

от точки 77 до точки 78 - в юго-западном направлении в 25 метрах от береговой линии Английского пруда;

от точки 78 до точки 79 - в юго-восточном направлении в 25 метрах от береговой линии Английского пруда, Никольского (Соединительного) канала и Никольского (Запасного) пруда;

от точки 79 до точки 80 - в юго-восточном направлении в 25 метрах от береговой линии Никольского (Соединительного) канала и Никольского (Запасного) пруда;

от точки 80 до точки 81 - в северо-восточном направлении в 50 метрах вдоль Ольгинского канала (Ольгинской канавки);

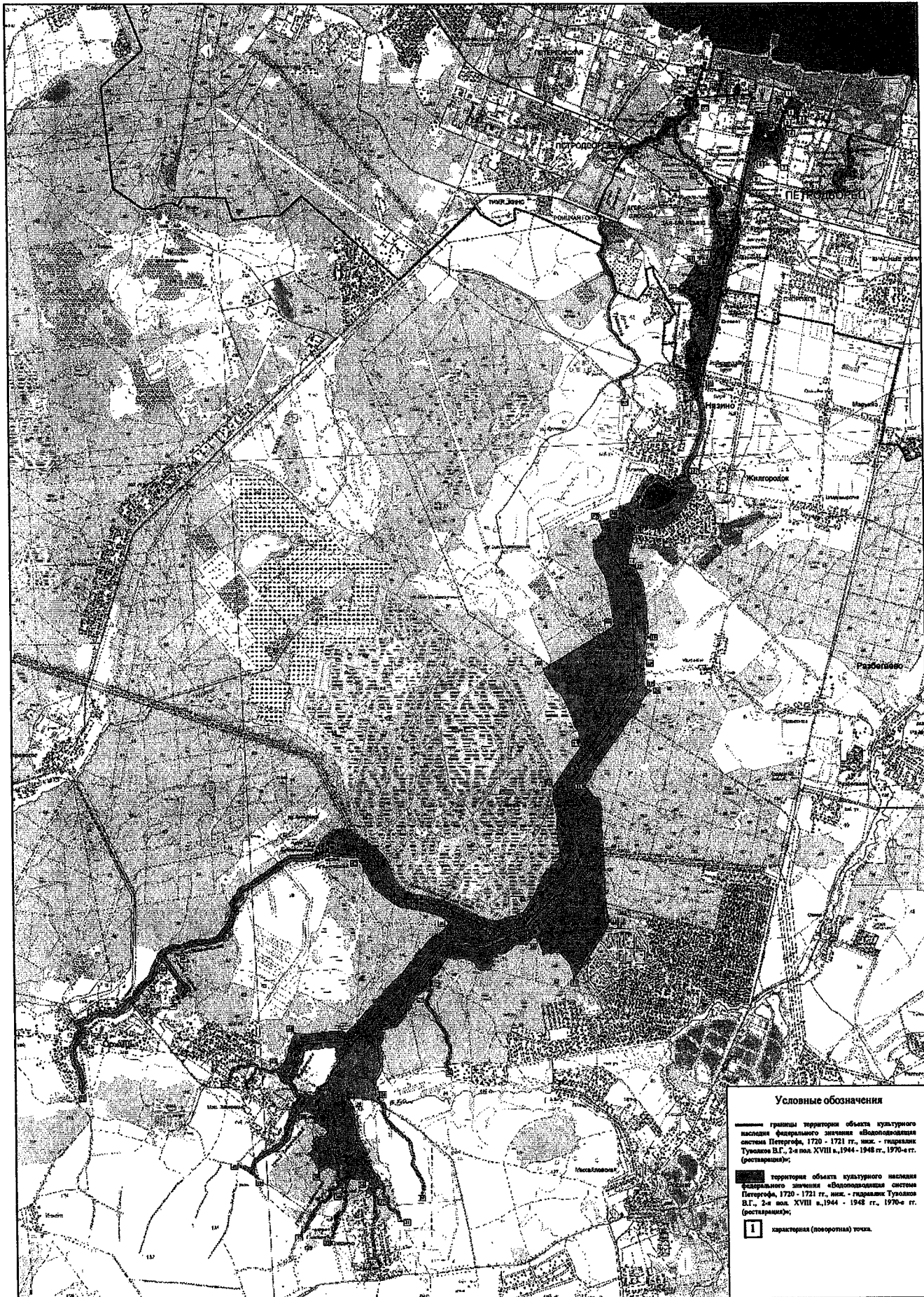
от точки 81 до точки 82 - в северо-восточном направлении в 50 метрах вдоль Ольгинского канала (Ольгинской канавки);

от точки 82 до точки 83 - в северо-восточном направлении в 50 метрах вдоль Ольгинского канала (Ольгинской канавки) и по дорожному полотну Самсониевской улицы;

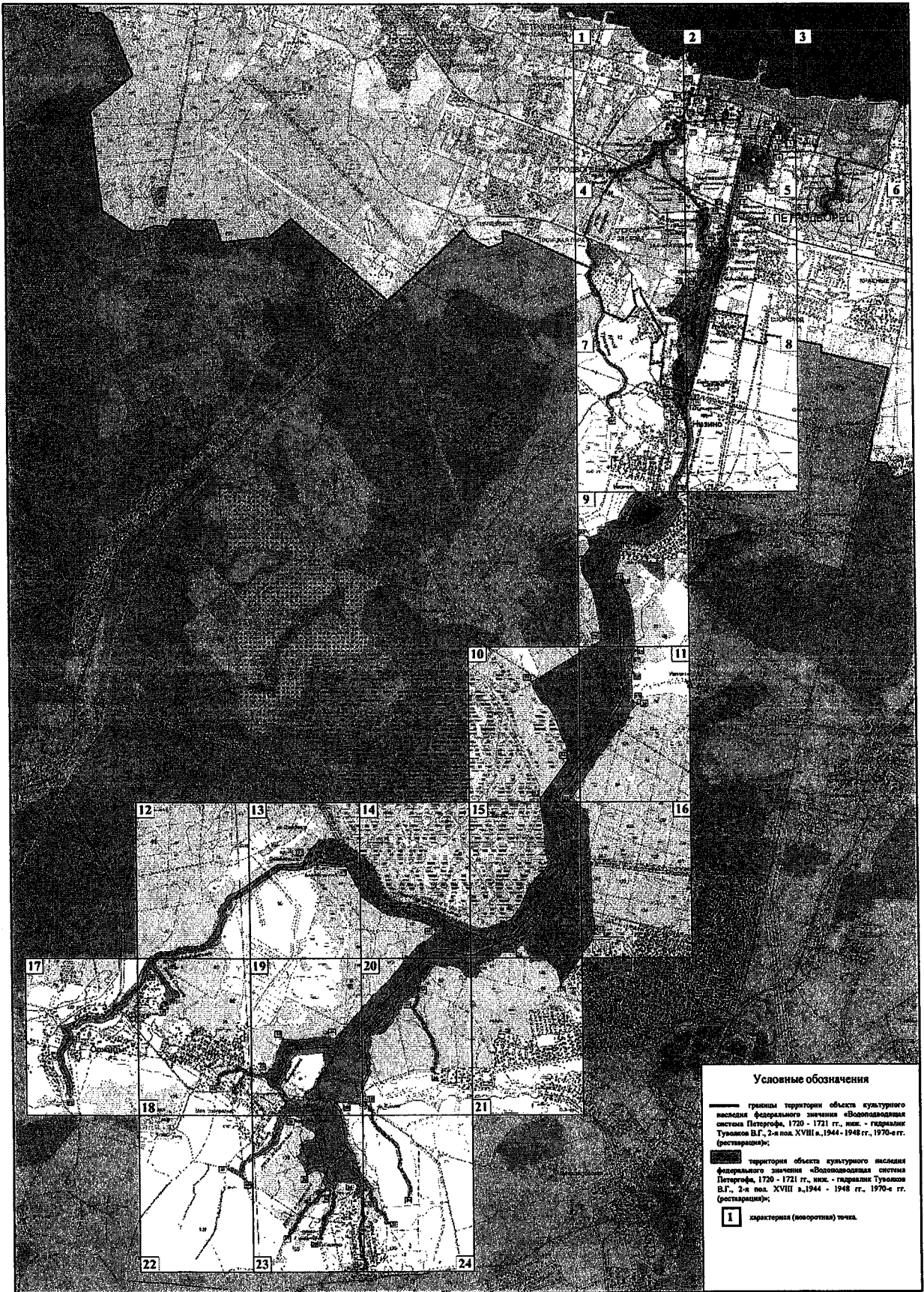
от точки 83 до точки 84 - в юго-восточном направлении по дорожному полотну Санкт-Петербургского проспекта;

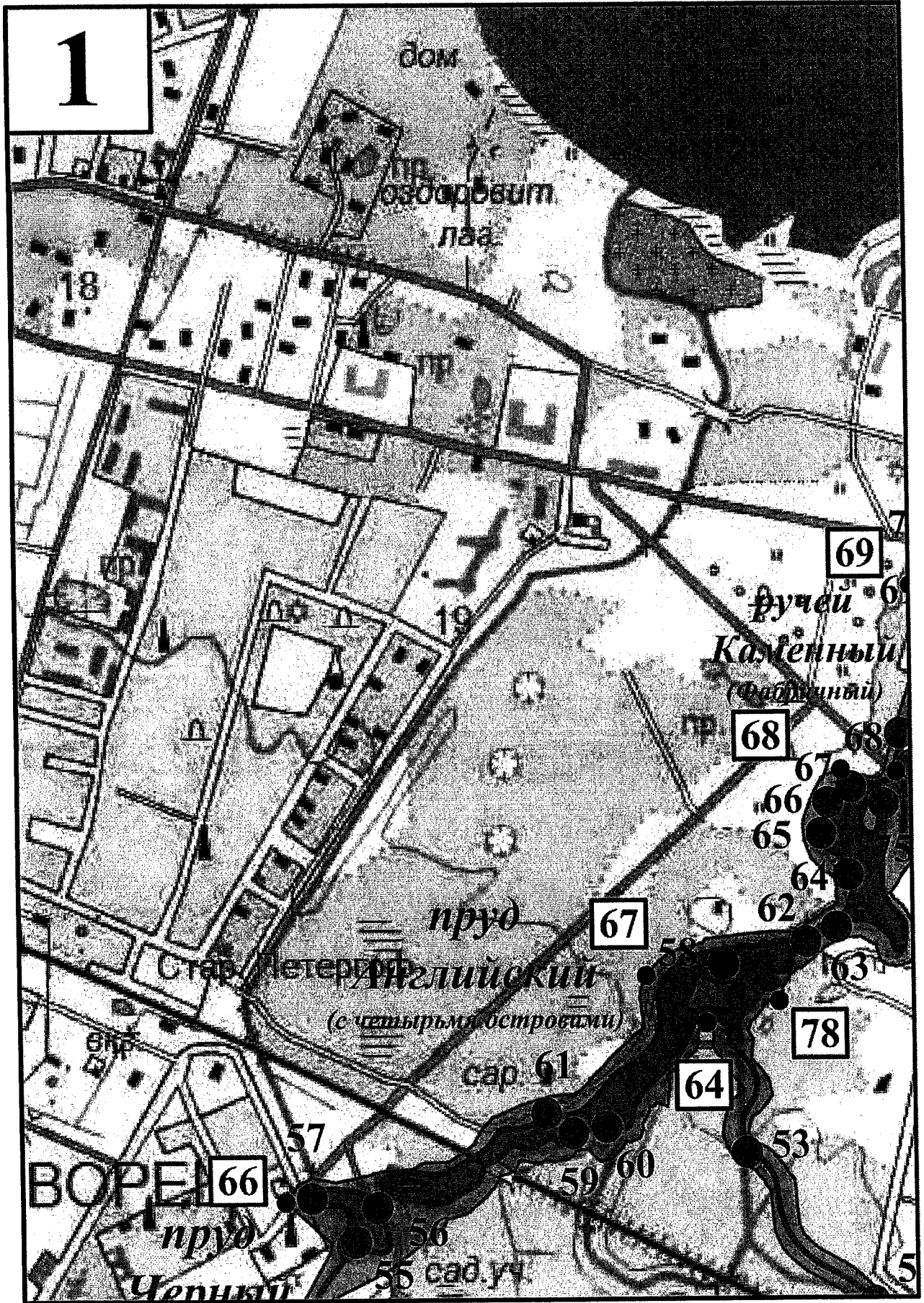
от точки 84 до точки 85 - в юго-западном направлении, по границе территории бывшей усадьбы В.Трувеллера, далее в 15 метрах от береговой линии Ольгинского водовода;

Карта (схема) границ территории Ансамбля

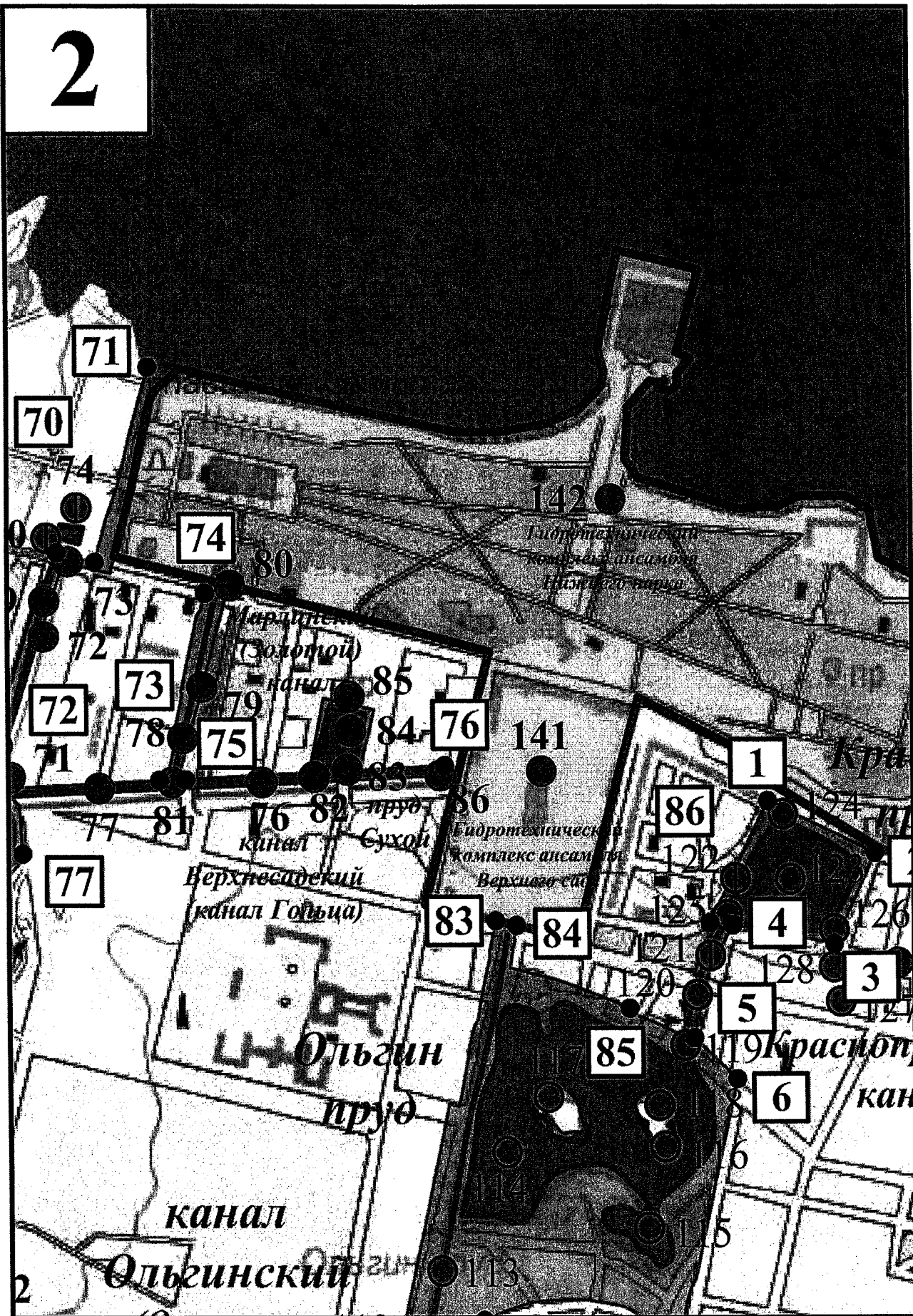


Карта (схема) границ территории Ансамбля (схема разбивки на листы)

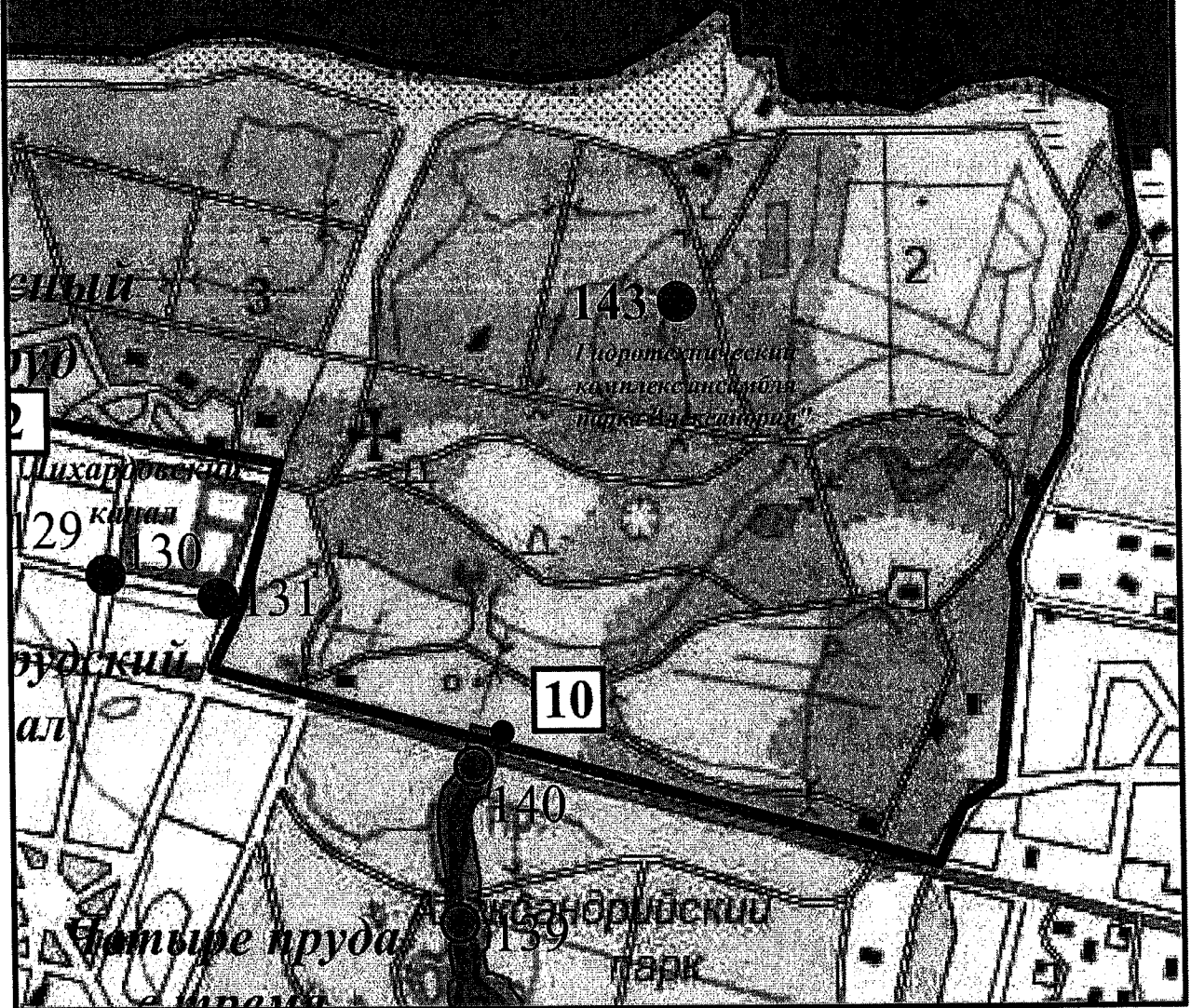


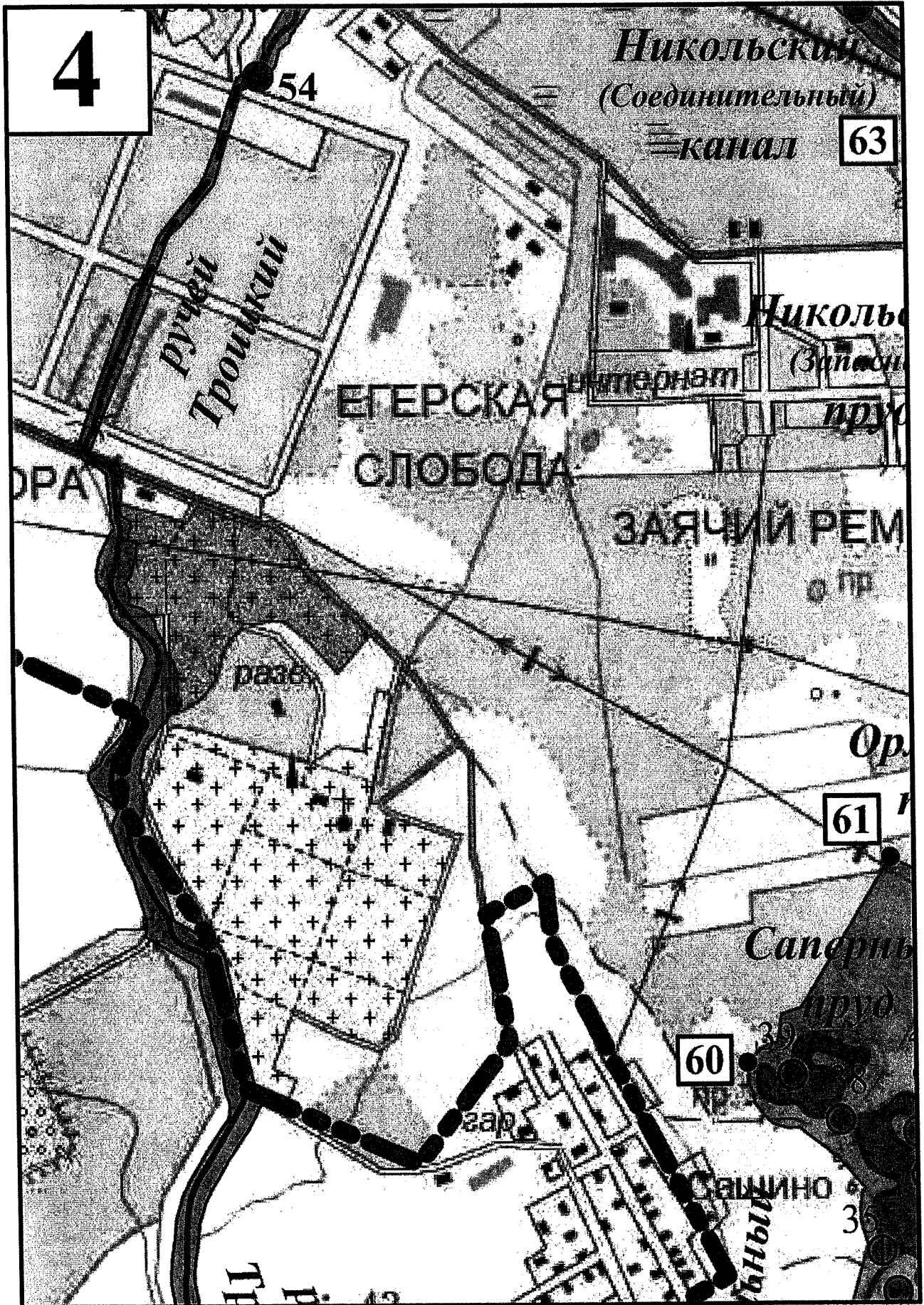


2

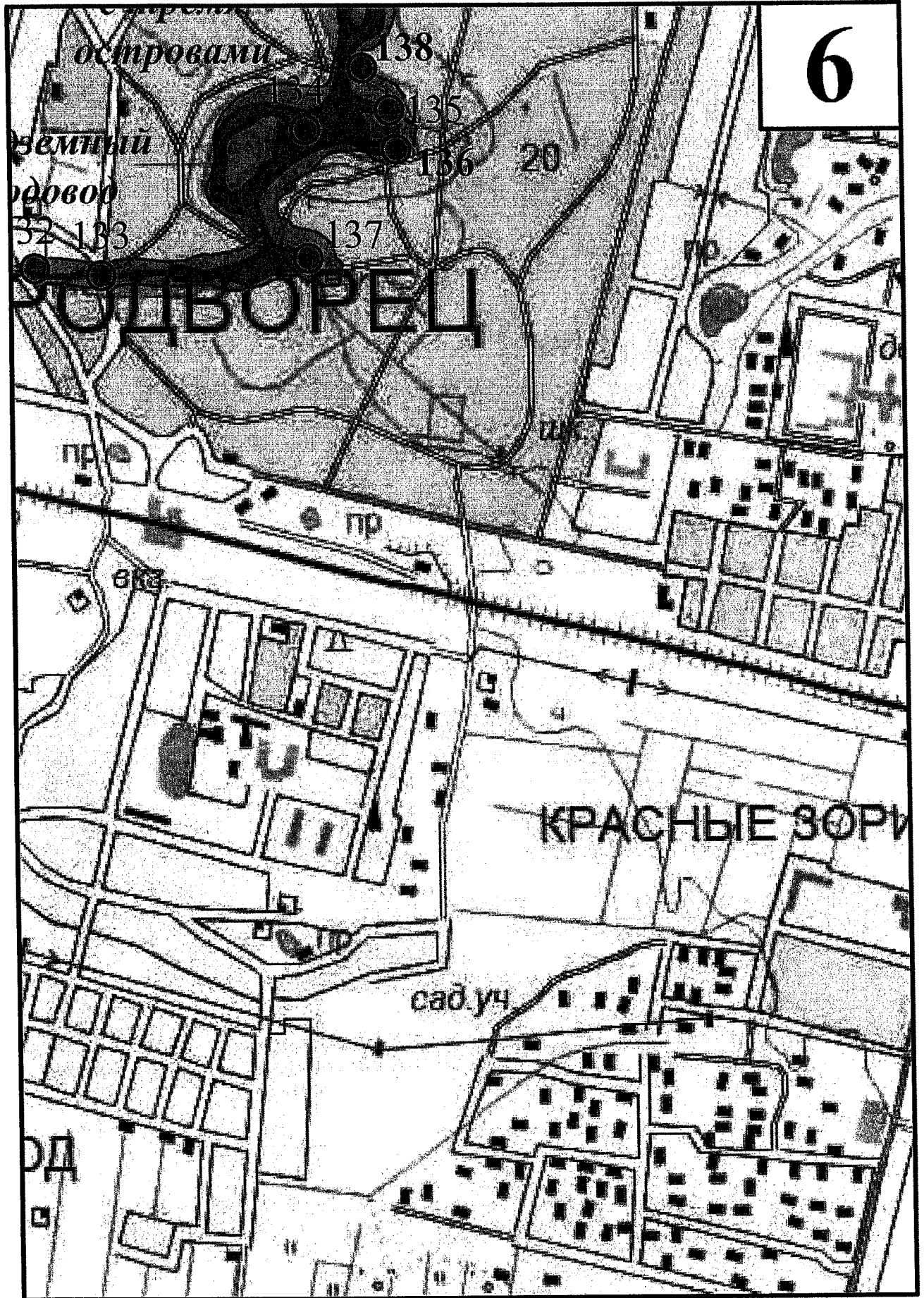


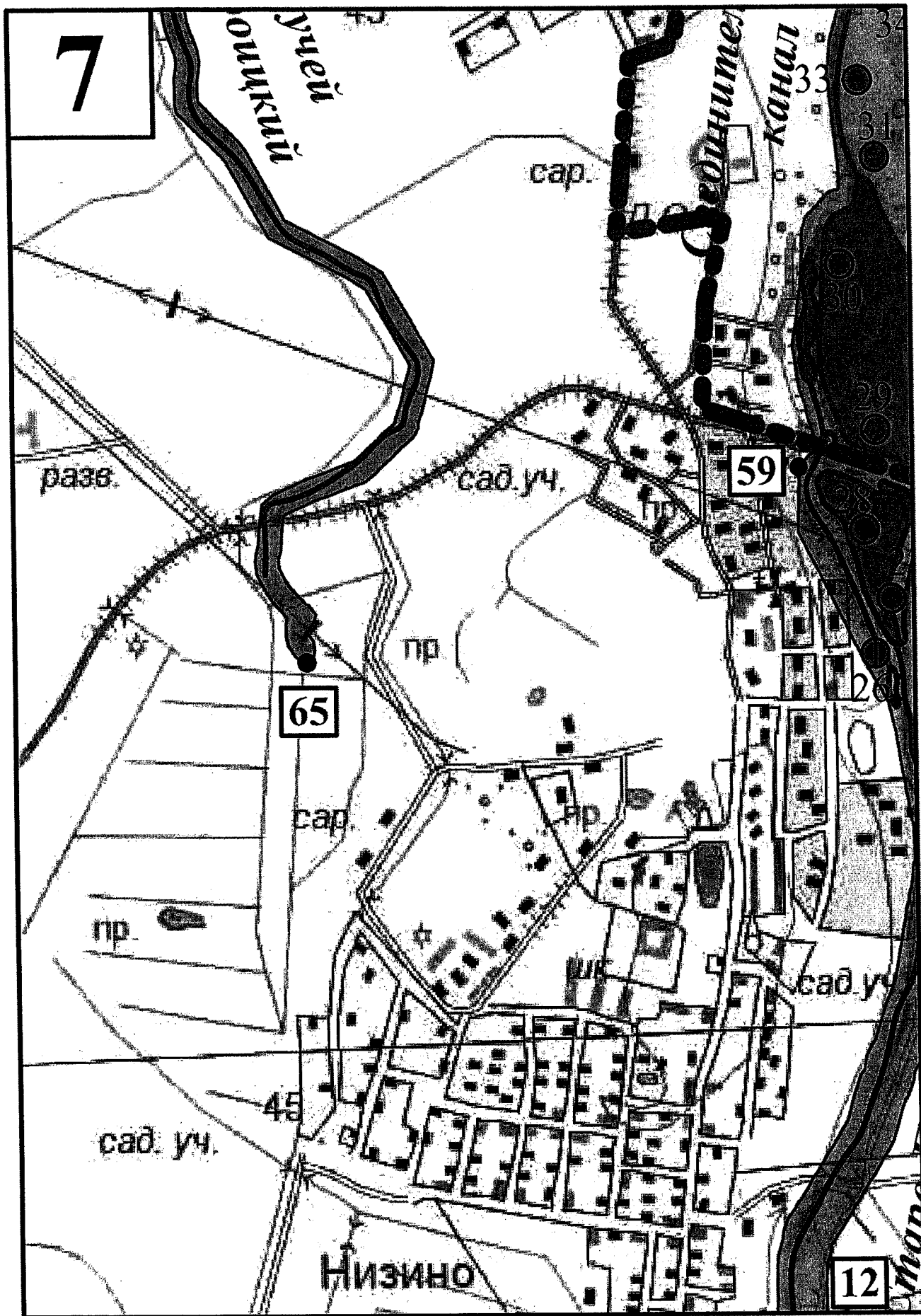
3





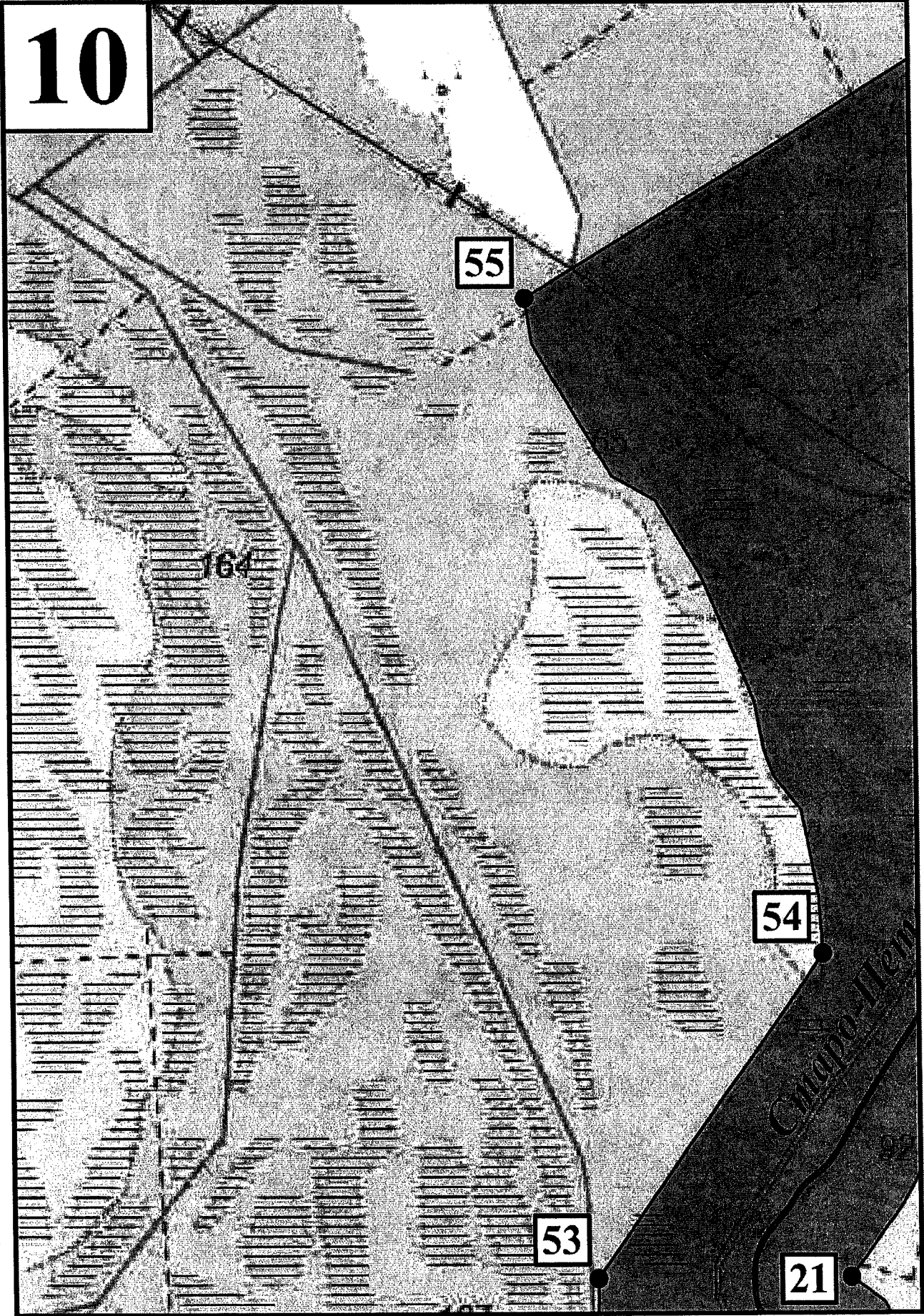








10



55

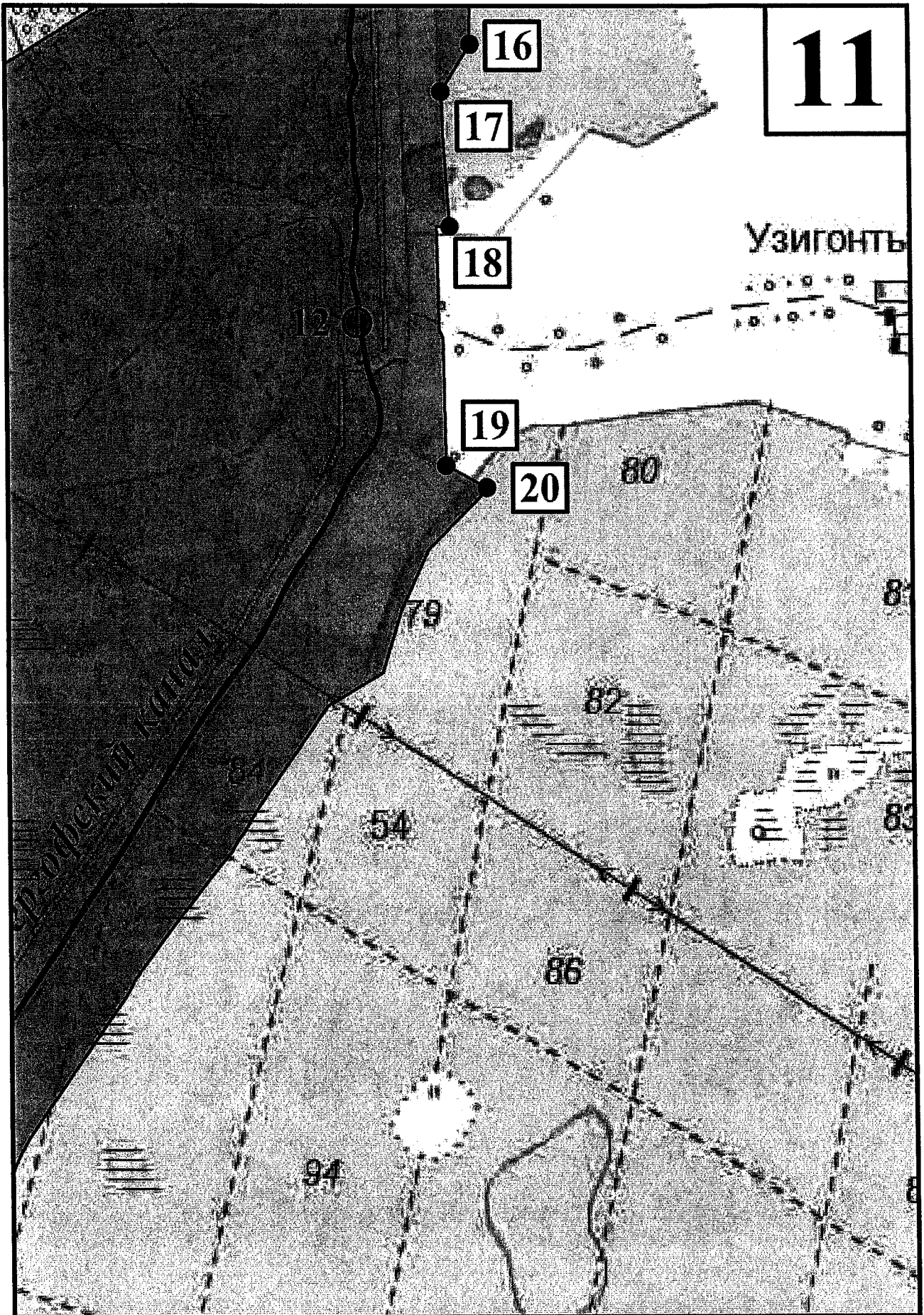
164

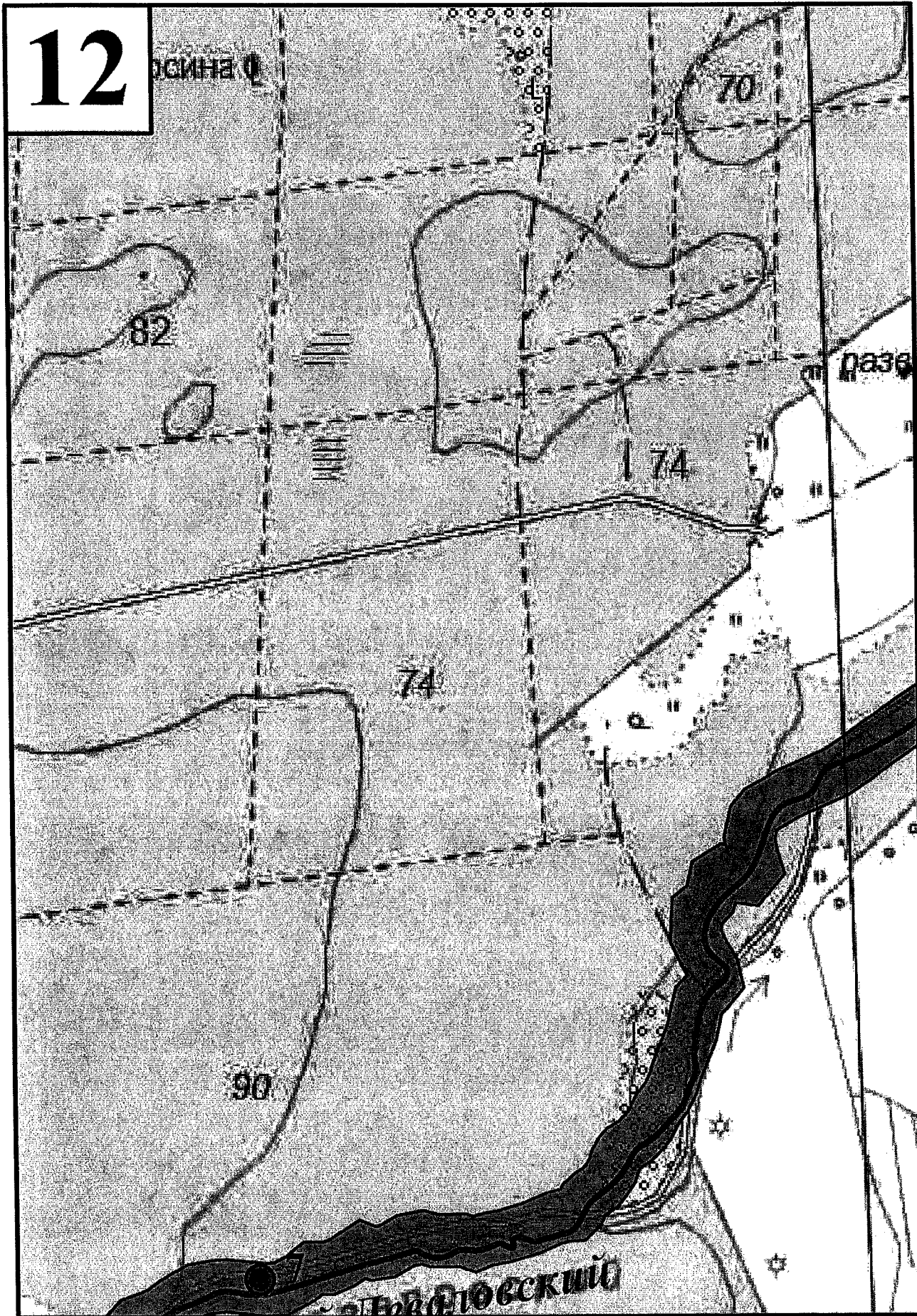
54

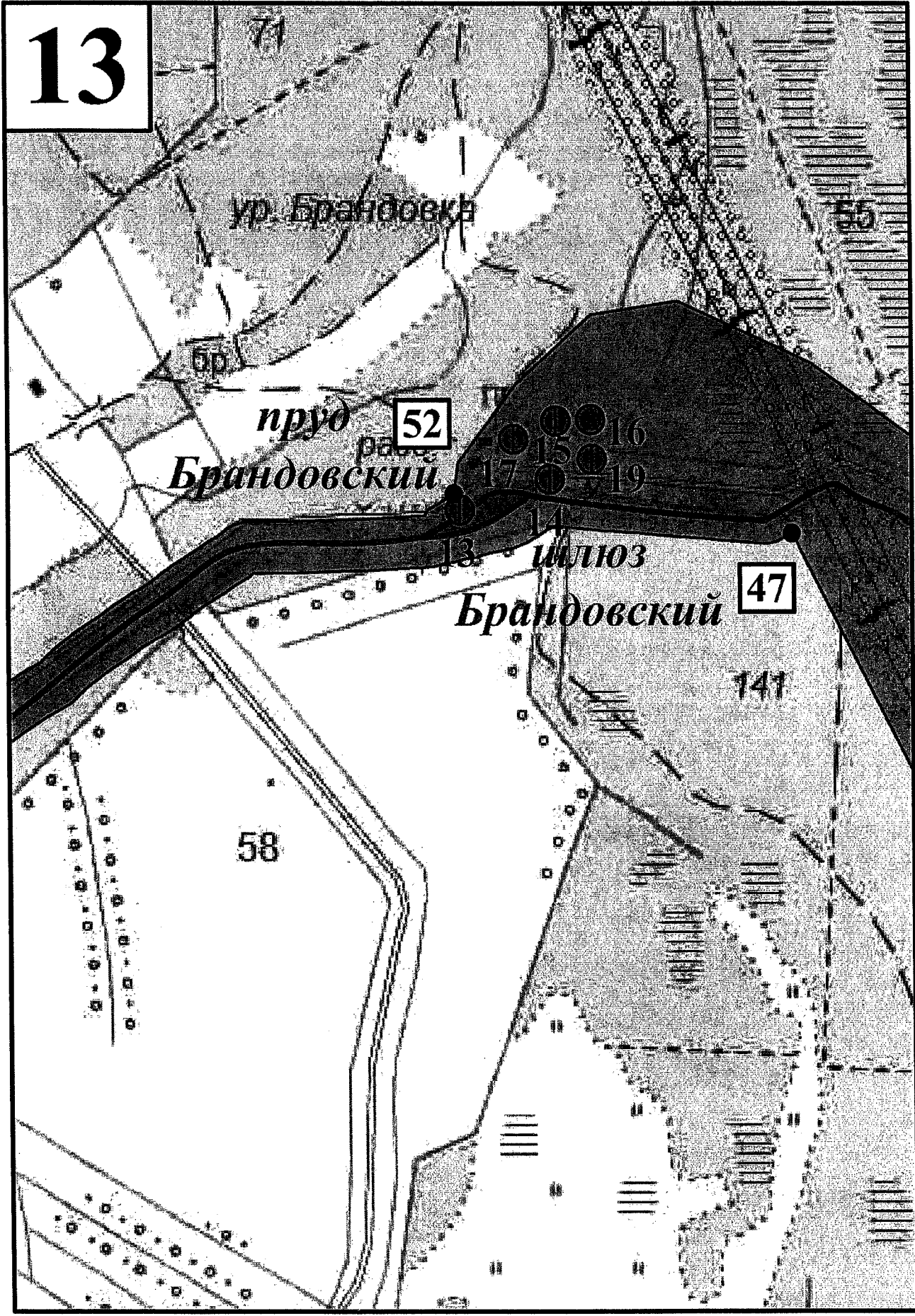
53

21

Chapoplen







13

ур. Брандовка

пруд
Брандовский

52

16
15
17
18
19

улица
Илюз
Брандовский

47

141

58

13

14

15

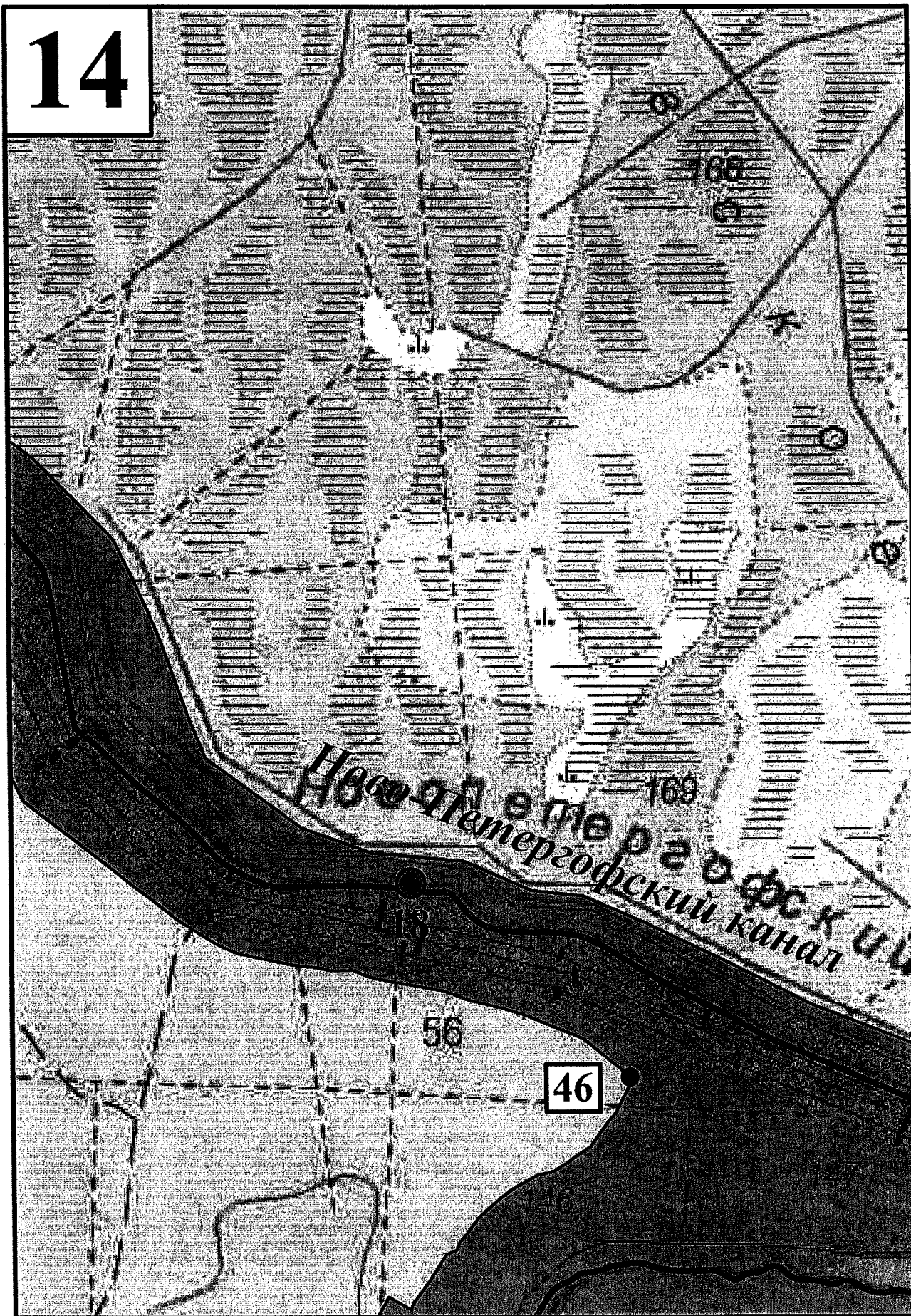
16

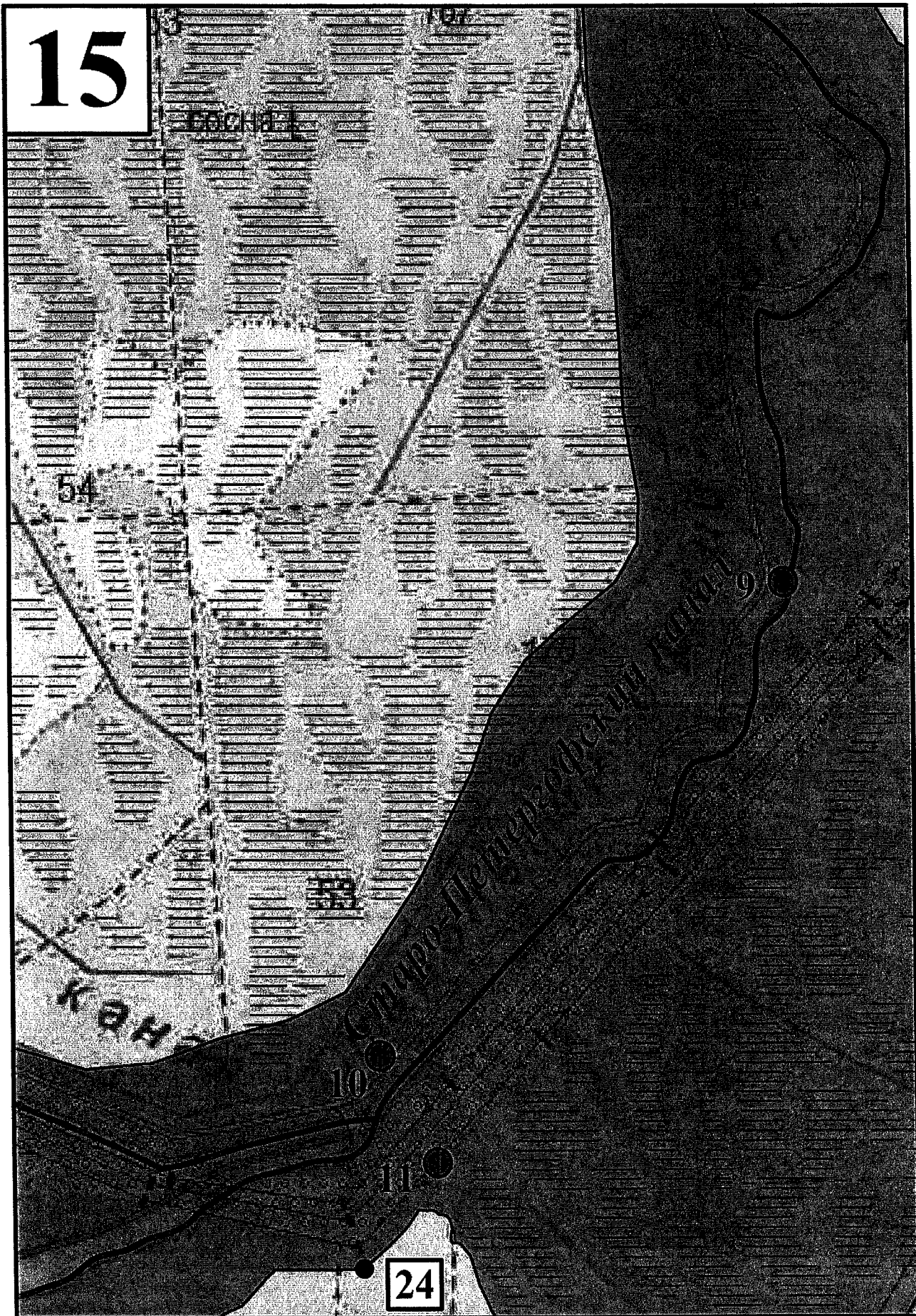
17

18

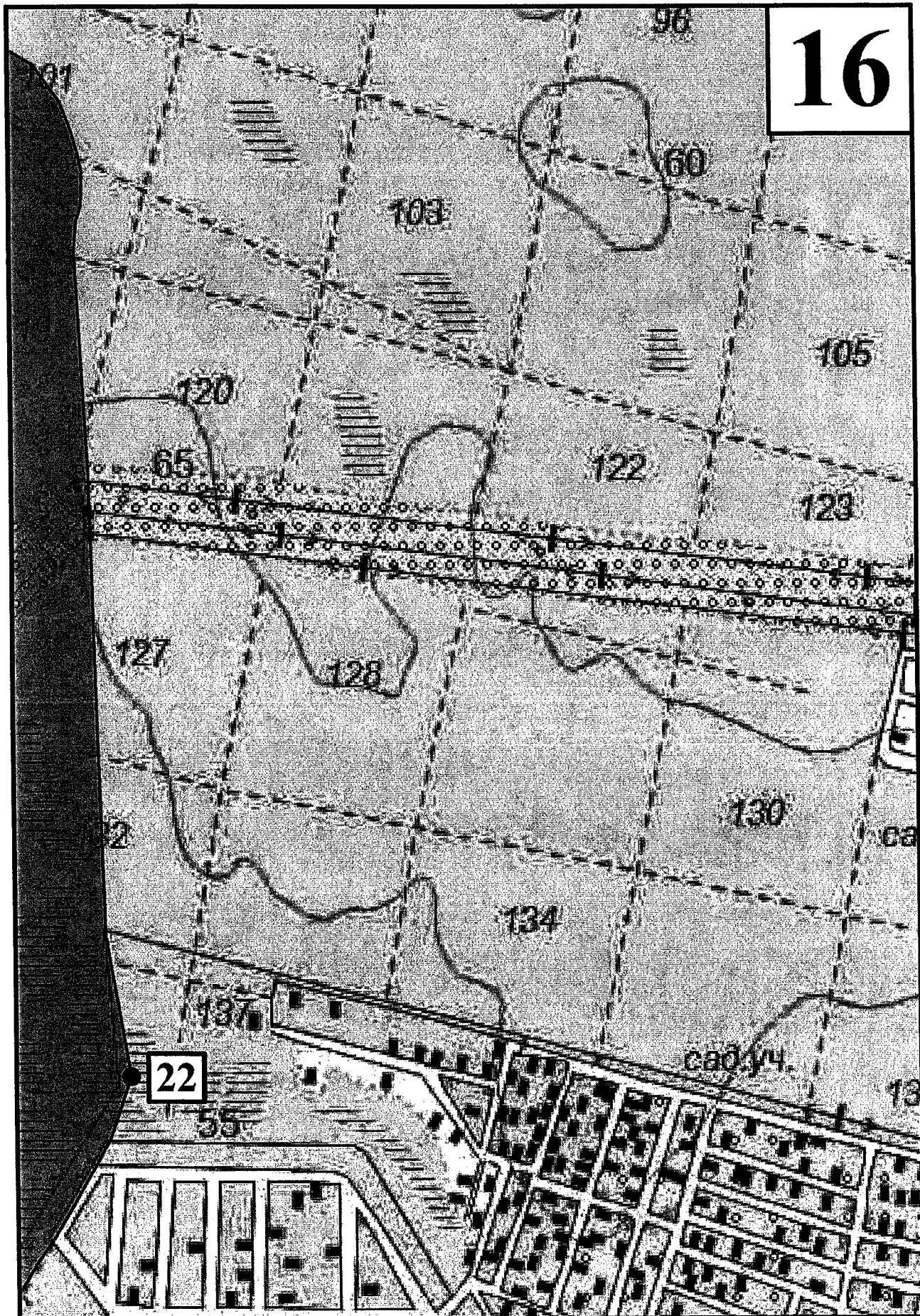
19

14

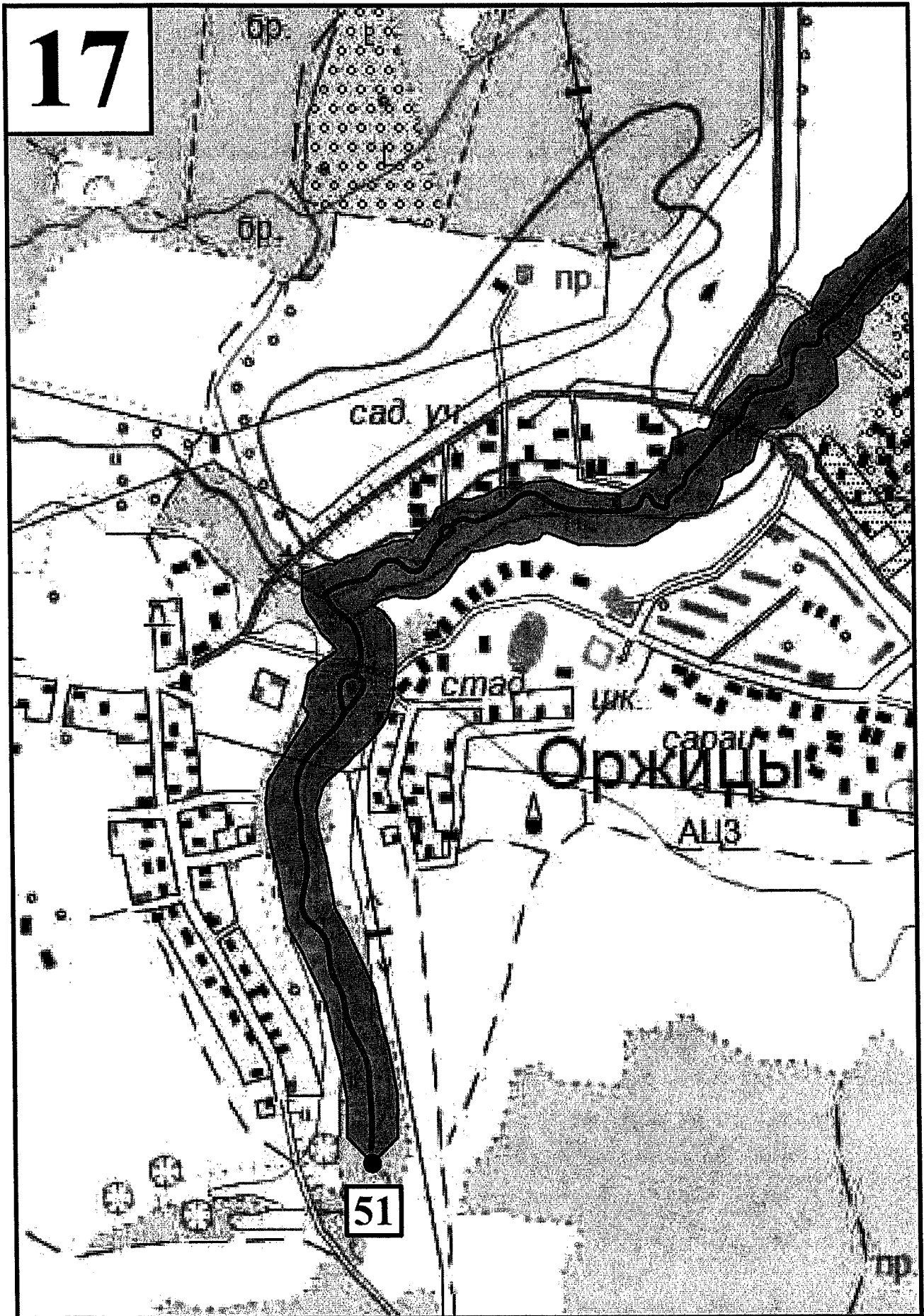




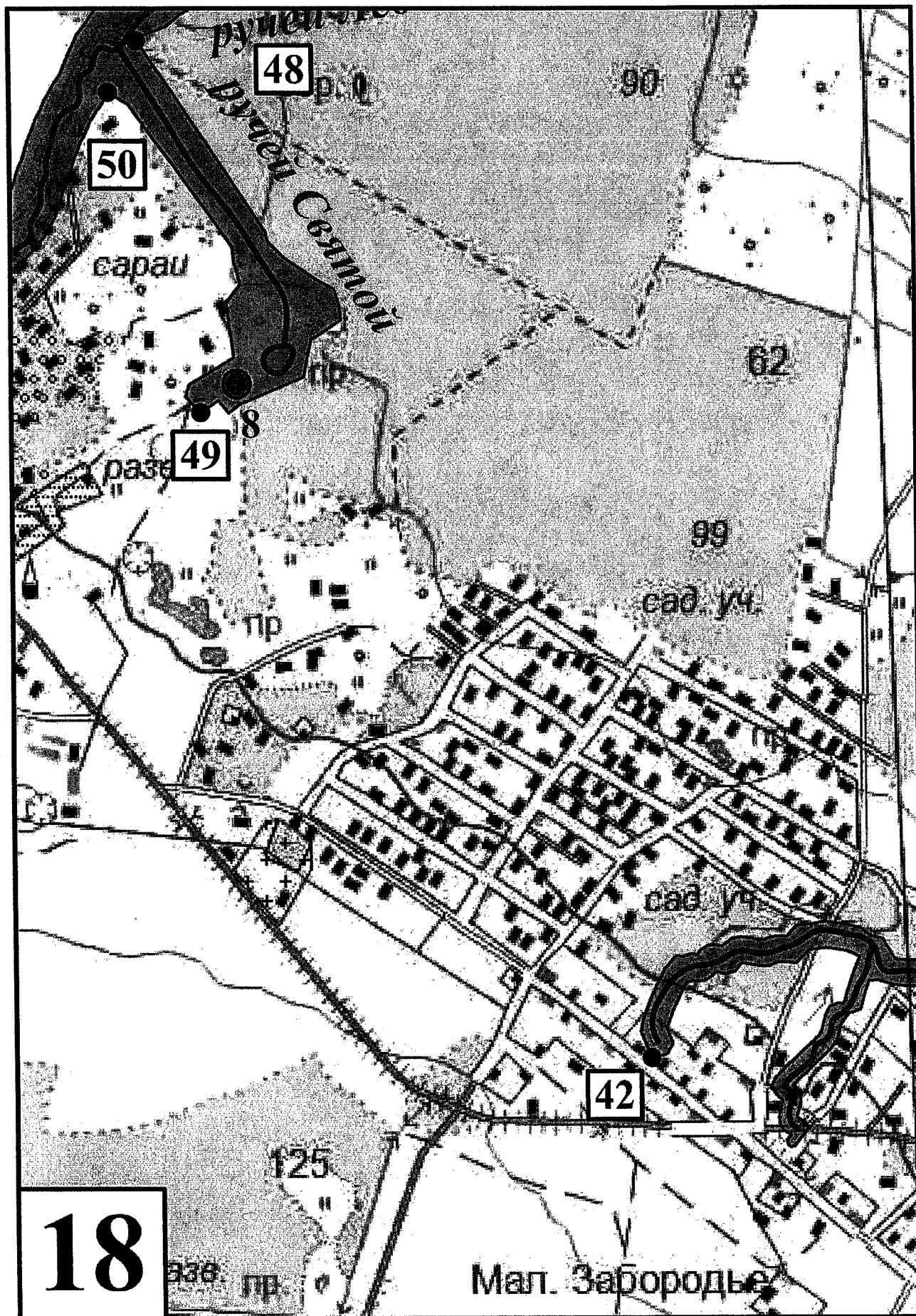
16

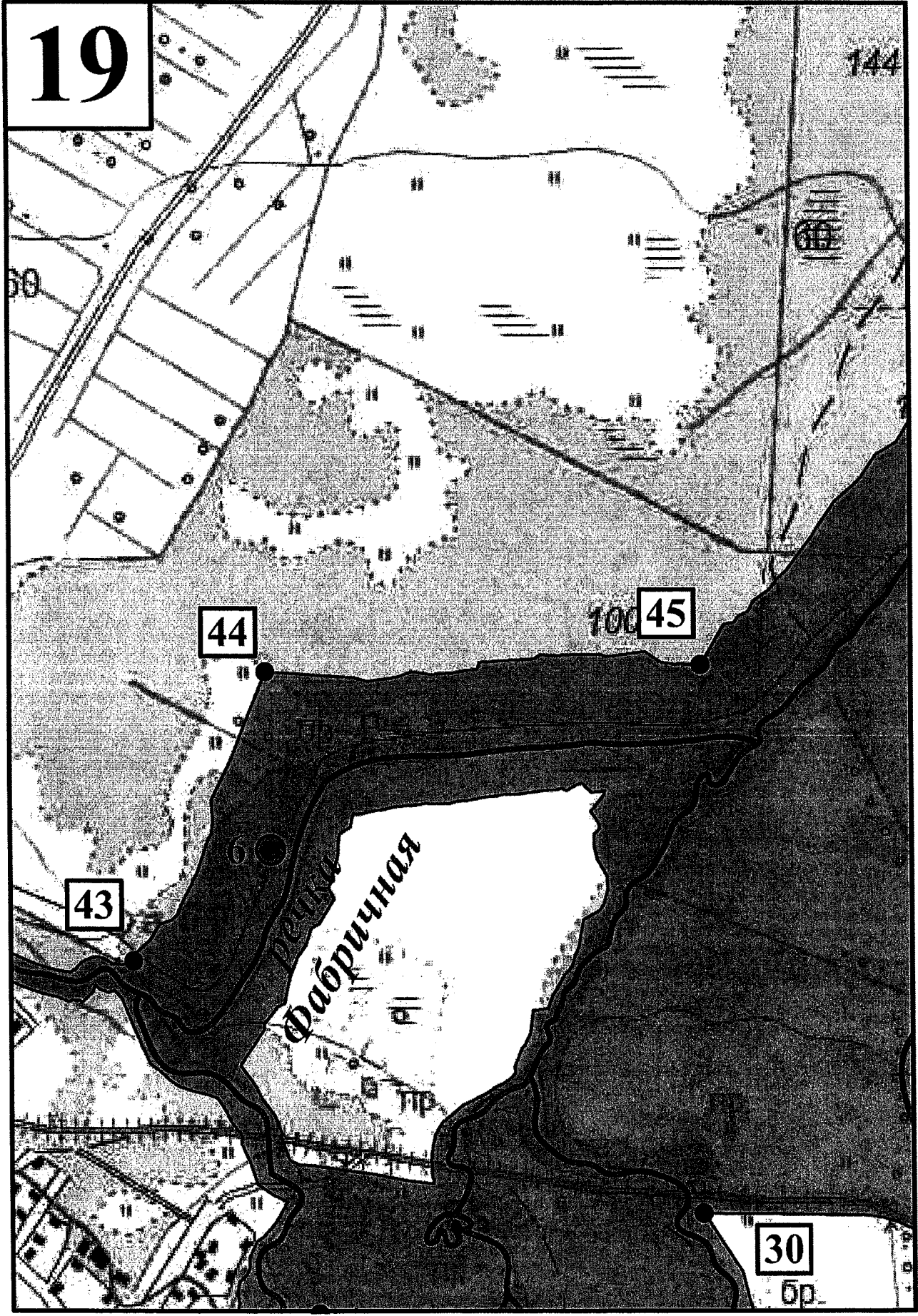


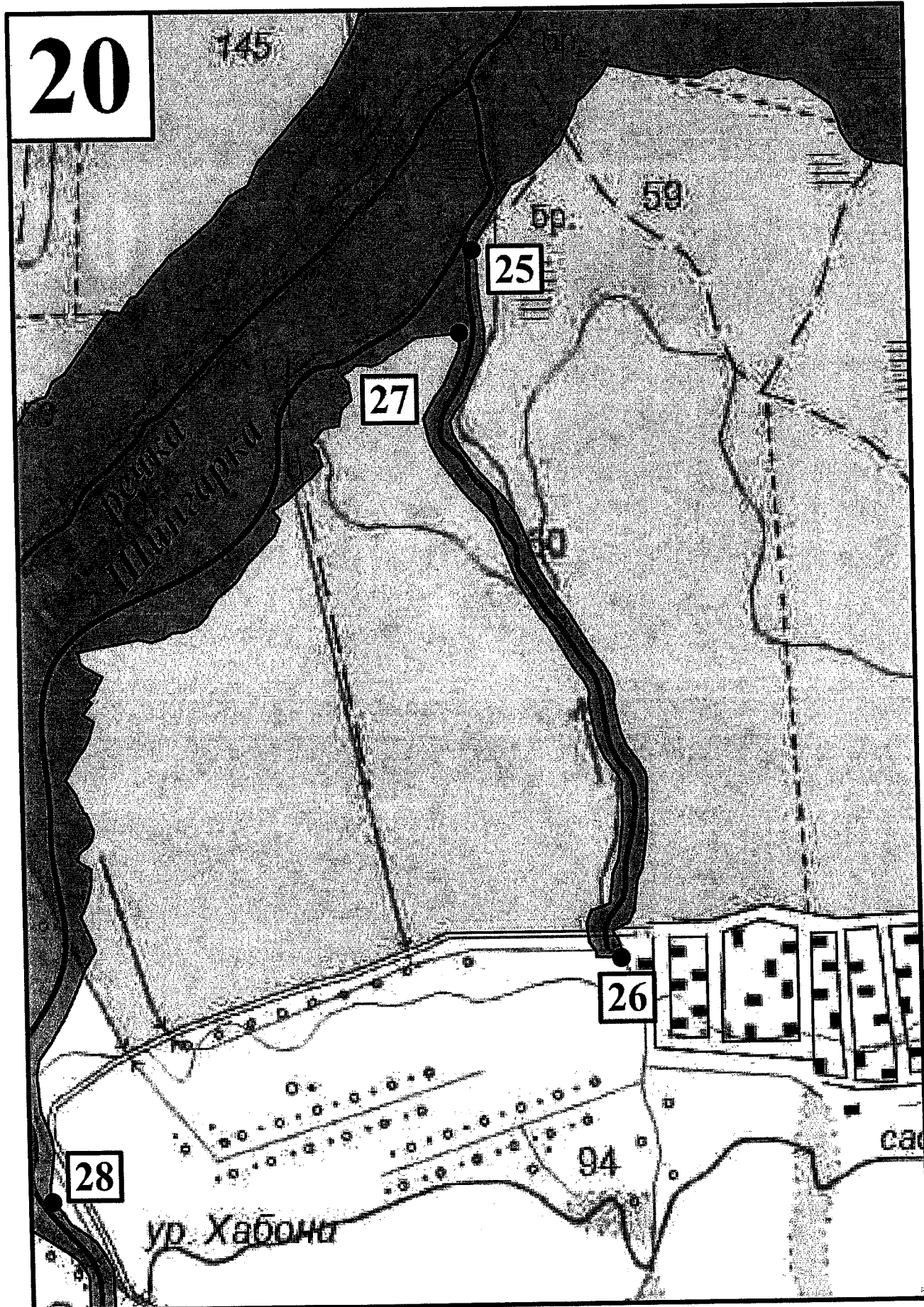
17

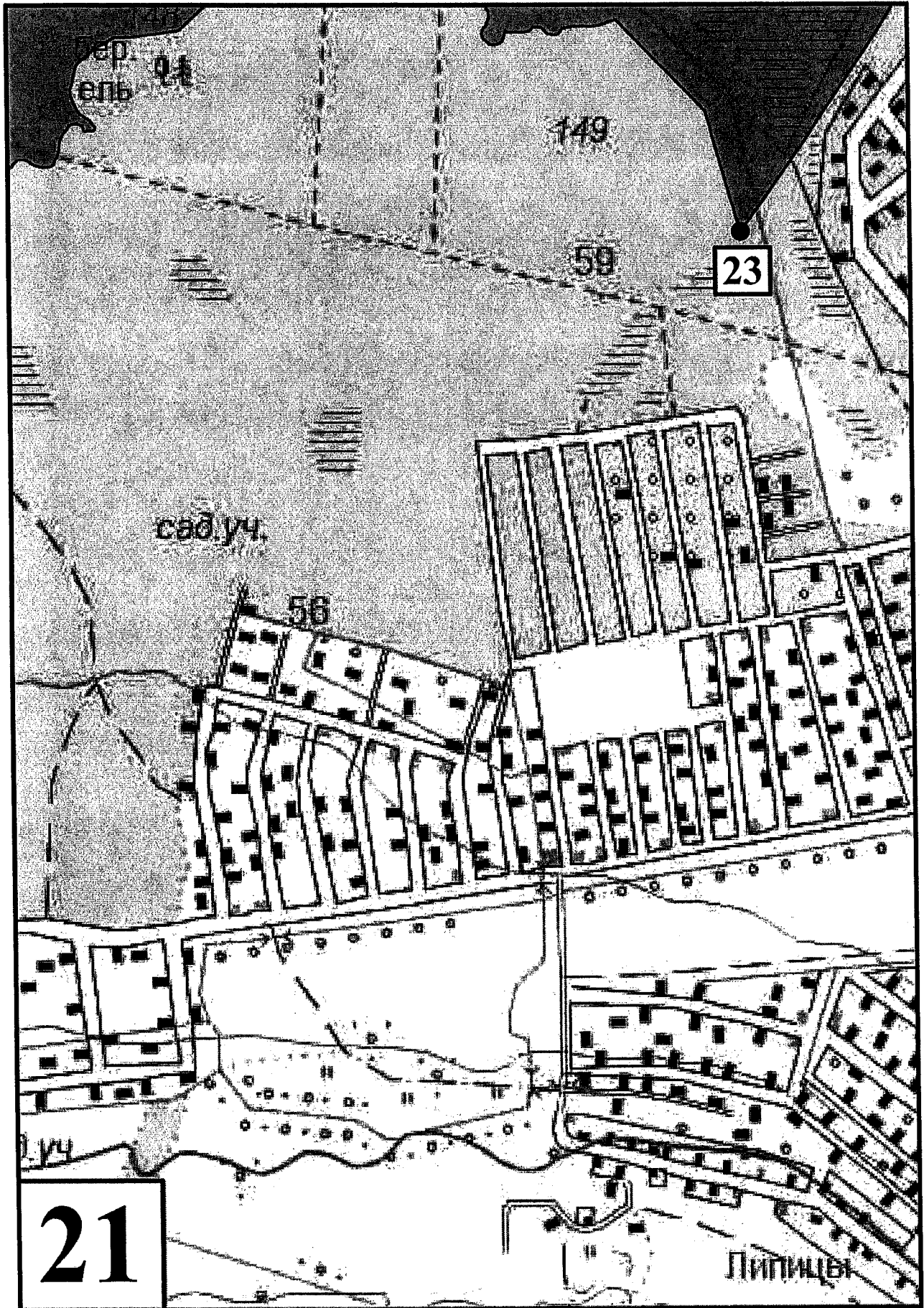


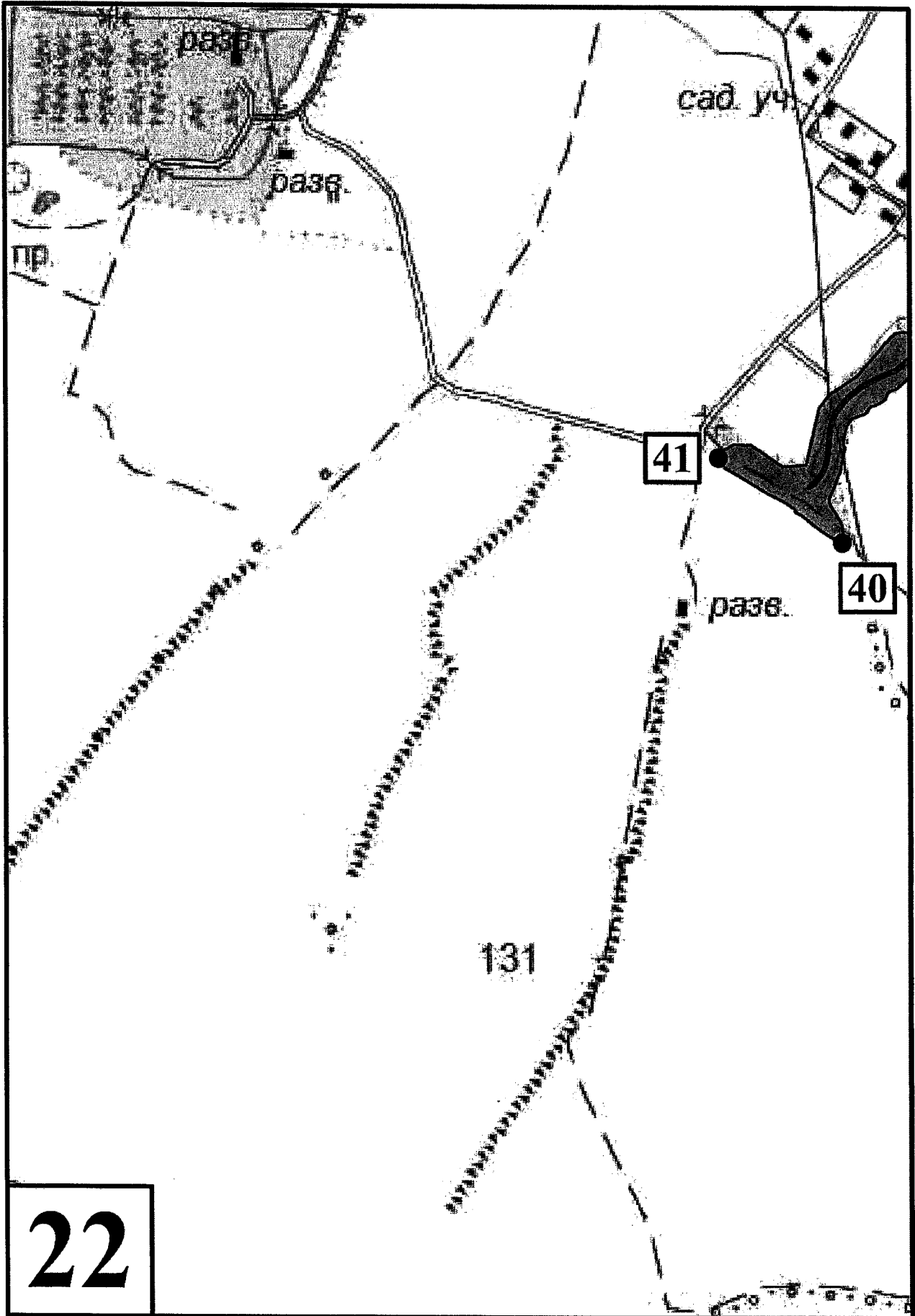
51

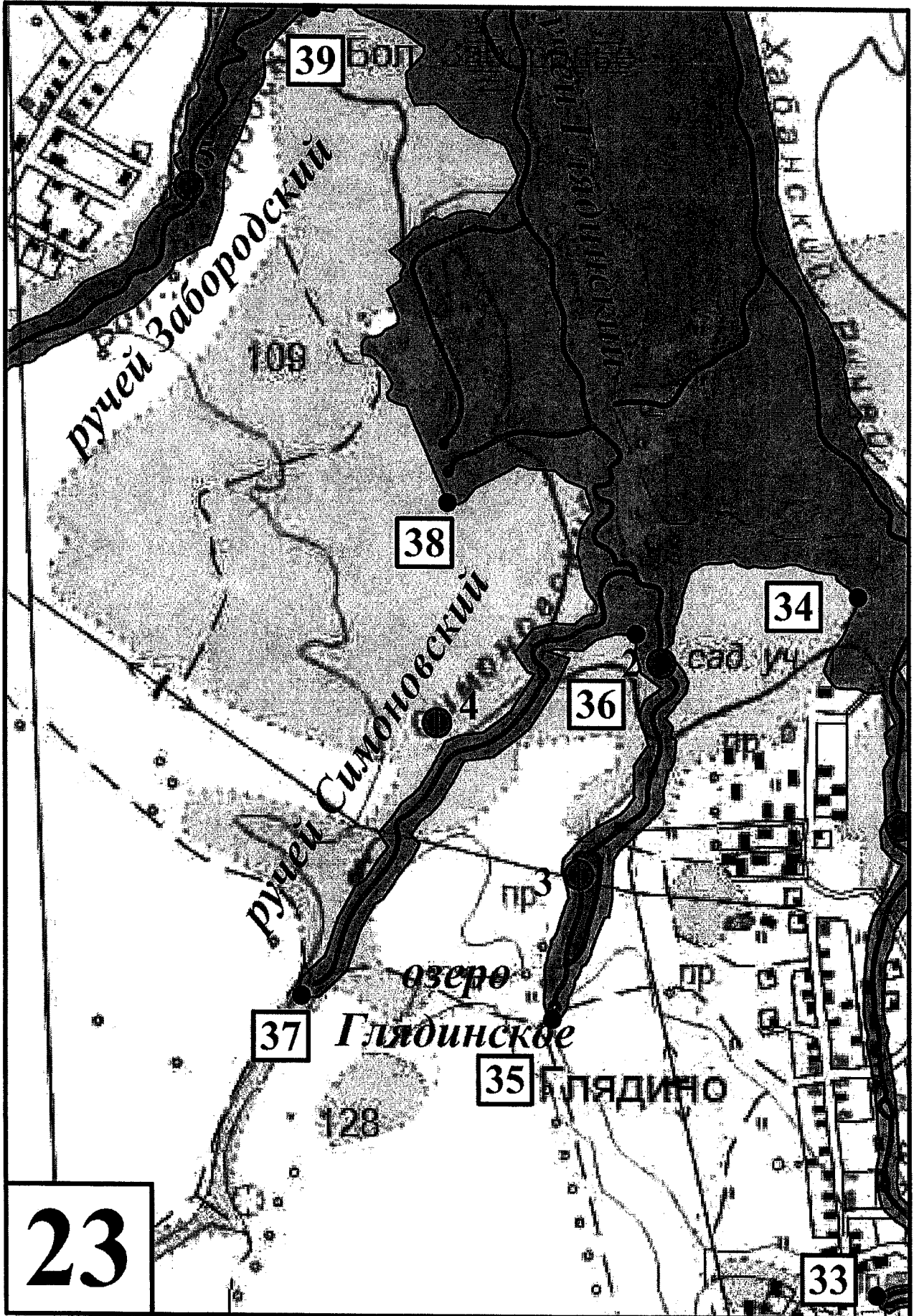


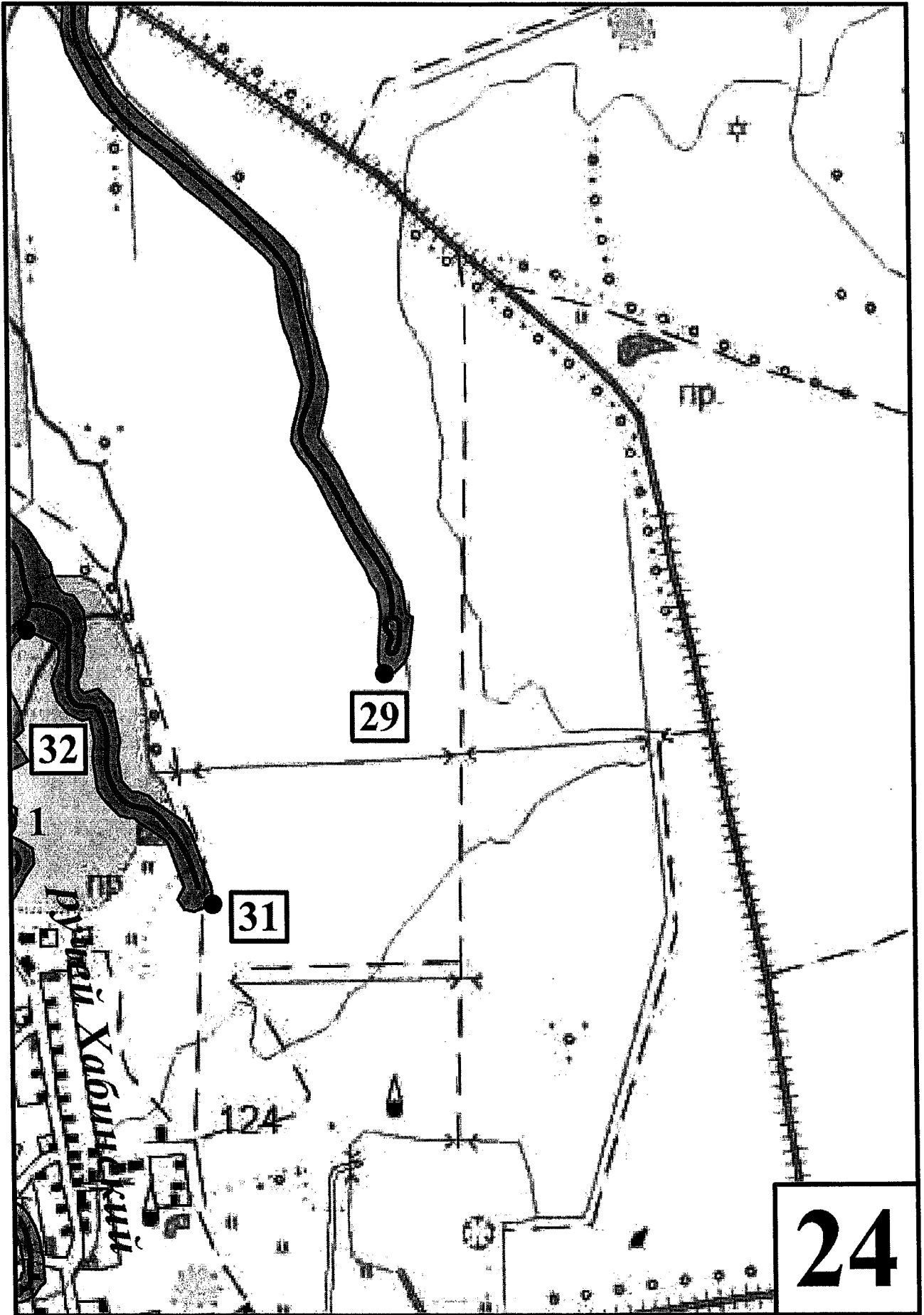












Приложение № 2
к приказу Министерства культуры
Российской Федерации
от «18» октября 2016 г.
№ 2307

**Режим
использования территории Ансамбля**

1. На территории объекта культурного наследия федерального значения установлен режим использования земель историко-культурного назначения.
2. На территории Ансамбля разрешается:
 - 2.1. проведение работ по сохранению объектов культурного наследия (памятников истории и культуры) Российской Федерации;
 - 2.2. сохранение элементов планировочной структуры;
 - 2.3. сохранение элементов природного и культурного ландшафта;
 - 2.4. воссоздание или компенсация утраченных элементов Ансамбля, производимых на основании письменного разрешения и задания, и в соответствии с документацией, согласованной с уполномоченным органом исполнительной власти в сфере государственной охраны объектов культурного наследия;
 - 2.5. проведение работ по обеспечению функционирования Ансамбля и поддержанию его инфраструктуры, не нарушающих целостности его территории;
 - 2.6. проведение работ по выявлению и изучению объектов археологического наследия, располагающихся в пределах Ансамбля, в порядке, предусмотренном действующим законодательством об объектах культурного наследия;
 - 2.7. консервация и музеефикация объектов культурного наследия, объектов археологического наследия, а также культурного слоя, на основании комплексных научно-исследовательских работ;
 - 2.8. проведение работ по озеленению и благоустройству территории, производимых, в том числе с применением методов реставрации,

направленных на формирование наиболее близкого к историческому восприятию Ансамбля;

2.9. обеспечение доступа к объектам культурного наследия;

2.10. обеспечение мер пожарной безопасности;

2.11. обеспечение мер экологической безопасности;

2.12. прокладка, ремонт, реконструкция подземных инженерных коммуникаций с последующей рекультивацией нарушенных участков;

2.13. прокладка, ремонт и реконструкция дорожных коммуникаций и иные работы, не нарушающие целостность Ансамбля и не создающие угрозы его повреждения, разрушения или уничтожения;

2.14. ремонт и реконструкция дорог, проездов, не нарушающих целостность Ансамбля и не создающие угрозы его повреждения, разрушения или уничтожения;

2.15. установка временных сооружений в рамках проведения планируемых сезонных культурно-массовых мероприятий без повреждения почвенного покрова, с последующим демонтажем всех возведенных сооружений и проведением работ по благоустройству (восстановлению) нарушенных участков территории Ансамбля;

2.16. проведение работ по уборке и сбору материалов (конструкций) и строительного мусора после демонтажа возведенных сооружений.

3. На территории Ансамбля запрещается:

3.1. строительство новых объектов капитального строительства;

3.2. хозяйственная деятельность, ведущая к разрушению, искажению внешнего облика Ансамбля, нарушающая его целостность и создающая угрозу его повреждения, разрушения или уничтожения;

3.3. самовольная вырубка растительности, уничтожение травяного покрова;

3.4. установка на фасадах, крышах объектов культурного наследия кондиционеров, телеантенн, тарелок спутниковой связи, а также других средств технического обеспечения;

3.5. прокладка наземных и воздушных инженерных коммуникаций, кроме временных, необходимых для проведения работ по сохранению;

3.6. движение транспортных средств на территории Ансамбля, в случае если движение транспортных средств создает угрозу нарушения его целостности и сохранности;

3.7. устройство автостоянок;

3.8. размещение любых рекламных конструкций на объектах культурного наследия и на территории Ансамбля;

3.9. создание разрушающих вибрационных нагрузок динамическим воздействием на грунты в зоне их взаимодействия с объектами культурного наследия;

3.10. оставление материалов (конструкций) и строительного мусора после демонтажа возведенных сооружений.

3.11. нарушение гидрологического режима на территории Ансамбля.
