



МИНИСТЕРСТВО ЮСТИЦИИ РОССИЙСКОЙ ФЕДЕРАЦИИ

ЗАРЕГИСТРИРОВАНО

Регистрационный № 43327

от "23 августа 2016"

МИНИСТЕРСТВО ТРУДА И СОЦИАЛЬНОЙ ЗАЩИТЫ
РОССИЙСКОЙ ФЕДЕРАЦИИ

П Р И К А З

29 апреля 2016г.

№ 204н

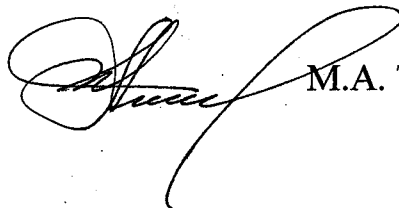
Москва

О внесении изменений в некоторые административные регламенты, касающиеся вопросов регистрации и снятия с регистрационного учета страхователей и лиц, приравненных к страхователям, утвержденные приказами Министерства труда и социальной защиты Российской Федерации

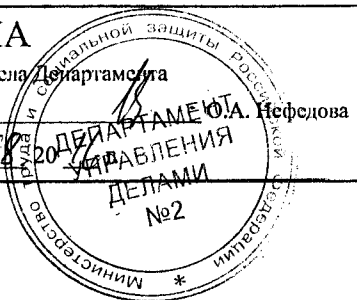
В целях приведения нормативных правовых актов Министерства труда и социальной защиты Российской Федерации в соответствие с действующим законодательством Российской Федерации **п р и к а з ы в а ю:**

Внести изменения в административные регламенты, касающиеся вопросов регистрации и снятия с регистрационного учета страхователей и лиц, приравненных к страхователям, утвержденные приказами Министерства труда и социальной защиты Российской Федерации, согласно приложению.

Министр

 М.А. Топилин

КОПИЯ ВЕРНА
Консультант общего отдела Департамента
управления делами



Приложение
к приказу Министерства труда
и социальной защиты
Российской Федерации
от 29 апреля 2016 г. № 204н

Изменения в административные регламенты, касающиеся вопросов регистрации и снятия с регистрационного учета страхователей и лиц, приравненных к страхователям, утвержденные приказами Министерством труда и социальной защиты Российской Федерации

1. В Административном регламенте Фонда социального страхования Российской Федерации по предоставлению государственной услуги по регистрации и снятию с регистрационного учета страхователей - физических лиц, заключивших трудовой договор с работником, утвержденном приказом Министерства труда и социальной защиты Российской Федерации от 25 октября 2013 г. № 574н (зарегистрирован Министерством юстиции Российской Федерации 21 марта 2014 г., регистрационный № 31687):

а) абзацы второй и третий пункта 9 изложить в следующей редакции:

«при регистрации в качестве страхователей - выдача (направление) заявителю уведомления о регистрации в качестве страхователя физического лица, заключившего трудовой договор с работником, в территориальном органе Фонда социального страхования Российской Федерации (далее - уведомление о регистрации) и уведомления о размере страховых взносов на обязательное социальное страхование от несчастных случаев на производстве и профессиональных заболеваний физического лица (далее - уведомление о размере страховых взносов), формы которых предусмотрены приложениями № 2 и 6 к Порядку регистрации и снятия с регистрационного учета в территориальных органах Фонда социального страхования Российской Федерации страхователей - юридических лиц по месту нахождения обособленных подразделений и физических лиц, утвержденному приказом Министерства труда и социальной защиты Российской Федерации от 29 апреля 2016 г. № 202н «О порядке регистрации и снятия с регистрационного учета в территориальных органах Фонда социального страхования Российской Федерации страхователей и лиц, приравненных к страхователям» (зарегистрирован Министерством юстиции Российской Федерации 27 мая 2016 г., регистрационный № 42316) (далее - приказ Минтруда России от 29 апреля 2016 г. № 202н);

при снятии с регистрационного учета страхователей - выдача (направление) заявителю копии принятого территориальным органом Фонда решения о снятии с регистрационного учета в территориальном органе Фонда социального страхования Российской Федерации страхователя - физического лица (далее - решение о снятии с регистрационного учета), форма которого предусмотрена приложением № 8 к Порядку регистрации и снятия с регистрационного учета в территориальных органах Фонда социального страхования Российской Федерации страхователей - юридических лиц по месту

нахождения обособленных подразделений и физических лиц, утвержденному приказом Минтруда России от 29 апреля 2016 г. № 202н»;

б) абзац первый пункта 10 изложить в следующей редакции:

«При регистрации в качестве страхователей - регистрация и вручение (направление) документов, являющихся результатом предоставления государственной услуги, осуществляется в срок, не превышающий трех рабочих дней со дня получения территориальным органом Фонда последнего документа (сведения), необходимого для регистрации страхователя.»;

в) абзац первый пункта 11 изложить в следующей редакции:

«При снятии с регистрационного учета страхователей - принятие решения о снятии с регистрационного учета и вручение (направление) заявителю копии решения о снятии с регистрационного учета осуществляется территориальным органом Фонда в срок, не превышающий четырнадцати рабочих дней со дня подачи заявителем в территориальный орган Фонда заявления о снятии с регистрационного учета в территориальном органе Фонда физического лица (далее - заявление о снятии с регистрационного учета), форма которого предусмотрена приложением № 3 к Регламенту.»;

г) в пункте 12 слова «в срок, не превышающий пяти рабочих дней» заменить словами «в срок, не превышающий трех рабочих дней»;

д) в пункте 13:

после абзаца шестого дополнить абзацем следующего содержания:

«Федеральным законом от 1 декабря 2014 г. № 419-ФЗ «О внесении изменений в отдельные законодательные акты Российской Федерации по вопросам социальной защиты инвалидов в связи с ратификацией Конвенции о правах инвалидов» (Собрание законодательства Российской Федерации, 2014, № 49, ст. 6928; 2016, № 1, ст. 14);»;

абзацы седьмой - пятнадцатый считать абзацами восьмым - шестнадцатым;

абзац пятнадцатый изложить в следующей редакции:

«приказом Министерства труда и социальной защиты Российской Федерации от 22 июня 2015 г. № 386н «Об утверждении формы документа, подтверждающего специальное обучение собаки-проводника, и порядка его выдачи» (зарегистрирован Министерством юстиции Российской Федерации 21 июля 2015 г., регистрационный № 38115);»;

абзац шестнадцатый изложить в следующей редакции:

«приказом Минтруда России от 30 июля 2015 г. № 527н «Об утверждении Порядка обеспечения условий доступности для инвалидов объектов и предоставляемых услуг в сфере труда, занятости и социальной защиты населения, а также оказания им при этом необходимой помощи» (зарегистрирован Министерством юстиции Российской Федерации 17 сентября 2015 г., регистрационный № 38897);»;

после абзаца шестнадцатого дополнить абзацем следующего содержания:

«приказом Минтруда России от 29 апреля 2016 г. № 202н.»;

е) в пункте 14:

в подпункте «а» слова «документ, удостоверяющий личность» заменить словами «копия документа, удостоверяющего личность»;

в подпункте «в» слова «, подтверждающего изменение места жительства» исключить;

ж) в абзаце втором пункта 19 слова «в течение 3 дней со дня» заменить словами «не позднее рабочего дня, следующего за днем»;

з) пункт 30 изложить в следующей редакции:

«30. В целях организации беспрепятственного доступа инвалидов (включая инвалидов, использующих кресла-коляски и собак-проводников) к месту предоставления государственной услуги им обеспечиваются:

1) условия беспрепятственного доступа к объекту (зданию, помещению), в котором предоставляется государственная услуга;

2) возможность самостоятельного передвижения по территории, на которой расположены объекты (здания, помещения), в которых предоставляется государственная услуга, а также входа в такие объекты и выхода из них, посадки в транспортное средство и высадки из него, в том числе с использованием кресла-коляски;

3) сопровождение инвалидов, имеющих стойкие расстройства функции зрения и самостоятельного передвижения;

4) надлежащее размещение оборудования и носителей информации, необходимых для обеспечения беспрепятственного доступа инвалидов к объектам (зданиям, помещениям), в которых предоставляется государственная услуга с учетом ограничений их жизнедеятельности;

5) дублирование необходимой для инвалидов звуковой и зрительной информации, а также надписей, знаков и иной текстовой и графической информации знаками, выполненными рельефно-точечным шрифтом Брайля;

б) допуск сурдопереводчика и тифлосурдопереводчика;

7) допуск собаки-проводника на объекты (здания, помещения), в которых предоставляется государственная услуга, при наличии документа, подтверждающего ее специальное обучение и выдаваемого по форме и в порядке, установленными приказом Министерства труда и социальной защиты Российской Федерации от 22 июня 2015 г. № 386н «Об утверждении формы документа, подтверждающего специальное обучение собаки-проводника, и порядка его выдачи»;

8) оказание инвалидам помощи в преодолении барьеров, мешающих получению ими государственной услуги наравне с другими лицами.

В случае невозможности полностью приспособить объект с учетом потребности инвалида собственник данного объекта обеспечивает инвалиду доступ к месту предоставления государственной услуги, либо когда это возможно, ее предоставление обеспечивается по месту жительства инвалида или в дистанционном режиме.

Порядок обеспечения условий доступности для инвалидов объектов и предоставляемых услуг в сфере труда, занятости и социальной защиты населения, а также оказания им при этом необходимой помощи определен

приказом Министерства труда и социальной защиты Российской Федерации от 30 июля 2015 г. № 527н.»;

и) пункт 41 дополнить абзацами вторым и третьим следующего содержания:

«Заявителям, представившим документы на получение государственной услуги в многофункциональный центр, результат государственной услуги в зависимости от способа получения, указанного им в заявлении, вручается заявителю в том же многофункциональном центре или направляется заявителю территориальным органом Фонда почтовым отправлением.

Заявителям, представившим документы на получение государственной услуги непосредственно в территориальный орган Фонда лично или почтовым отправлением, результат государственной услуги вручается заявителю или направляется заявителю почтовым отправлением в зависимости от способа получения, указанного им в заявлении.»;

к) в пункте 51 слово «пяти» заменить словом «трех»;

л) в пункте 55:

слово «четырёх» заменить словом «трех»;

слова «оставшийся для осуществления регистрации срок» заменить словами «не позднее рабочего дня, следующего за датой истечения срока регистрации»;

м) пункт 70 изложить в следующей редакции:

«70. Должностное лицо территориального органа Фонда, ответственное за предоставление государственной услуги, не позднее четырнадцати рабочих дней со дня подачи страхователем заявления о снятии с регистрационного учета в территориальный орган Фонда принимает решение о снятии с регистрационного учета.»;

н) в пункте 76 слова «, подтверждающего изменение места жительства» исключить;

о) в пункте 77 слова «, подтверждающего изменение места жительства» исключить;

п) в пункте 79 слова «, подтверждающего изменение места жительства» исключить;

р) в пункте 80 слова «, подтверждающего изменение места жительства» исключить;

с) в пункте 81 слова «, подтверждающего изменение места жительства» исключить;

т) в пункте 82 слова «, подтверждающего изменение места жительства» исключить;

у) в пункте 83 слова «, подтверждающего изменение места жительства» исключить;

ф) в пункте 86 слово «пяти» заменить словом «трех»;

х) в пункте 107 цифру «3» заменить словом «трех»;

ц) в приложении № 3 к указанному Административному регламенту после слов «в соответствии с которыми страхователь обязан уплачивать в Фонд социального страхования Российской Федерации страховые взносы

на обязательное социальное страхование от несчастных случаев на производстве и профессиональных заболеваний.» дополнить абзацем следующего содержания:

«Прошу вручить/ направить* копию решения о снятии с регистрационного учета.»;

ч) в приложениях № 5 и № 6 к указанному Административному регламенту позицию «направление заявителю уведомления о регистрации и уведомления о размере страховых взносов страхователю способом, указанным в заявлении» изложить в следующей редакции:

«вручение (направление) заявителю уведомления о регистрации в качестве страхователя и уведомления о размере страховых взносов на обязательное социальное страхование от несчастных случаев на производстве и профессиональных заболеваний»;

ш) в приложении № 7 к указанному Административному регламенту: позицию «подготовка приказа и решения о снятии с регистрационного учета страхователя» изложить в следующей редакции:

«принятие решения о снятии с регистрационного учета страхователя»; позицию «направление заявителю копии решения о снятии с регистрационного учета (почтовым отправлением или в форме электронного документа)» изложить в следующей редакции:

«вручение (направление) заявителю копии решения о снятии с регистрационного учета»;

щ) приложение № 8 к указанному Административному регламенту изложить в следующей редакции:

«Приложение № 8
к Административному регламенту
Фонда социального страхования
Российской Федерации
по предоставлению государственной
услуги по регистрации и снятию с
регистрационного учета страхователей
- физических лиц, заключивших трудовой
договор с работником,
утвержденному приказом Министерства
труда и социальной защиты
Российской Федерации
от 25 октября 2013 г. № 574н

Блок-схема последовательности действий территориального органа Фонда социального страхования Российской Федерации по регистрации (снятию с регистрационного учета) страхователей в связи с изменением места жительства



2. В Административном регламенте Фонда социального страхования Российской Федерации по предоставлению государственной услуги по регистрации страхователей и снятию с учета страхователей – физических лиц, обязанных уплачивать страховые взносы в связи с заключением гражданско-правового договора, утвержденном приказом Министерства труда и социальной защиты Российской Федерации от 25 октября 2013 г. № 575н (зарегистрирован Министерством юстиции Российской Федерации 11 февраля 2014 г., регистрационный № 31280):

а) в пункте 1 после слов «определяет стандарт, сроки и последовательность административных процедур (действий) территориальных органов Фонда по регистрации страхователей и снятию с регистрационного учета страхователей - физических лиц, обязанных уплачивать страховые взносы в связи с заключением гражданско-правового договора,» дополнить словами «предметом которого являются выполнение работ и (или) оказание услуг, договора авторского заказа (далее – гражданско-правовой договор)»;

б) абзацы второй и третий пункта 9 изложить в следующей редакции:

«при регистрации страхователей - выдача (направление) заявителю уведомления о регистрации в качестве страхователя физического лица, обязанного уплачивать страховые взносы в связи с заключением гражданско-правового договора, в территориальном органе Фонда социального страхования Российской Федерации (далее - уведомление о регистрации) и уведомления о размере страховых взносов на обязательное социальное страхование от несчастных случаев на производстве и профессиональных заболеваний физического лица (далее - уведомление о размере страховых взносов), формы которых предусмотрены приложениями № 3 и 6 к Порядку регистрации и снятия с регистрационного учета в территориальных органах Фонда социального страхования Российской Федерации страхователей - юридических лиц по месту нахождения обособленных подразделений и физических лиц, утвержденному приказом Министерства труда и социальной защиты Российской Федерации от 29 апреля 2016 г. № 202н «О порядке регистрации и снятия с регистрационного учета в территориальных органах Фонда социального страхования Российской Федерации страхователей и лиц, приравненных к страхователям» (зарегистрирован Министерством юстиции Российской Федерации 27 мая 2016 г., регистрационный № 42316) (далее – приказ Минтруда России от 29 апреля 2016 г. № 202н);

при снятии с регистрационного учета страхователей - выдача (направление) заявителю копии принятого территориальным органом Фонда решения о снятии с регистрационного учета в территориальном органе Фонда социального страхования Российской Федерации страхователя - физического лица (далее - решение о снятии с регистрационного учета), форма которого предусмотрена приложением № 8 к Порядку регистрации и снятия с регистрационного учета в территориальных органах Фонда социального страхования Российской Федерации страхователей - юридических лиц по месту нахождения обособленных подразделений и физических лиц, утвержденному приказом Минтруда России от 29 апреля 2016 г. № 202н»;

в) в абзаце первом пункта 10 слово «пяти» заменить словом «трех»;

г) в абзаце первом пункта 11 слова «14 календарных дней» заменить словом «четырнадцати рабочих дней»;

д) в пункте 12 слово «пяти» заменить словом «трех»;

е) в пункте 13:

абзац пятый изложить в следующей редакции:

«Федеральным законом от 1 декабря 2014 г. № 419-ФЗ «О внесении изменений в отдельные законодательные акты Российской Федерации по вопросам социальной защиты инвалидов в связи с ратификацией Конвенции о правах инвалидов» (Собрание законодательства Российской Федерации, 2014, № 49, ст. 6928; 2016, № 1, ст. 14);»;

дополнить абзацами шестым, седьмым и восьмым следующего содержания:

«приказом Министерства труда и социальной защиты Российской Федерации от 22 июня 2015 г. № 386н «Об утверждении формы документа, подтверждающего специальное обучение собаки-проводника, и порядка его выдачи» (зарегистрирован Министерством юстиции Российской Федерации 21 июля 2015 г., регистрационный № 38115);»;

«приказом Минтруда России от 30 июля 2015 г. № 527н «Об утверждении Порядка обеспечения условий доступности для инвалидов объектов и предоставляемых услуг в сфере труда, занятости и социальной защиты населения, а также оказания им при этом необходимой помощи» (зарегистрирован Министерством юстиции Российской Федерации 17 сентября 2015 г., регистрационный № 38897);»;

«приказом Минтруда России от 29 апреля 2016 г. № 202н.»;

ж) в пункте 14:

в подпункте «а»:

слова «документ, удостоверяющий личность» заменить словами «копия документа, удостоверяющего личность»;

слова «, справка из кредитной организации об открытии банковского счета (если на момент подачи заявления о регистрации страхователю были открыты банковские счета в кредитных организациях)» исключить;

в подпункте «в» слова «, а также документа, подтверждающего изменение места жительства» исключить;

з) пункт 30 изложить в следующей редакции:

«30. В целях организации беспрепятственного доступа инвалидов (включая инвалидов, использующих кресла-коляски и собак-проводников) к месту предоставления государственной услуги им обеспечиваются:

1) условия беспрепятственного доступа к объекту (зданию, помещению), в котором предоставляется государственная услуга;

2) возможность самостоятельного передвижения по территории, на которой расположены объекты (здания, помещения), в которых предоставляется государственная услуга, а также входа в такие объекты и выхода из них, посадки в транспортное средство и высадки из него, в том числе с использованием кресла-коляски;

3) сопровождение инвалидов, имеющих стойкие расстройства функции зрения и самостоятельного передвижения;

4) надлежащее размещение оборудования и носителей информации, необходимых для обеспечения беспрепятственного доступа инвалидов к объектам (зданиям, помещениям), в которых предоставляется государственная услуга с учетом ограничений их жизнедеятельности;

5) дублирование необходимой для инвалидов звуковой и зрительной информации, а также надписей, знаков и иной текстовой и графической информации знаками, выполненными рельефно-точечным шрифтом Брайля;

б) допуск сурдопереводчика и тифлосурдопереводчика;

7) допуск собаки-проводника на объекты (здания, помещения), в которых предоставляется государственная услуга, при наличии документа, подтверждающего ее специальное обучение и выдаваемого по форме и в порядке, установленными приказом Министерства труда и социальной защиты Российской Федерации от 22 июня 2015 г. № 386н «Об утверждении формы документа, подтверждающего специальное обучение собаки-проводника, и порядка его выдачи»;

8) оказание инвалидам помощи в преодолении барьеров, мешающих получению ими государственной услуги наравне с другими лицами.

В случае невозможности полностью приспособить объект с учетом потребности инвалида собственник данного объекта обеспечивает инвалиду доступ к месту предоставления государственной услуги, либо когда это возможно, ее предоставление обеспечивается по месту жительства инвалида или в дистанционном режиме.

Порядок обеспечения условий доступности для инвалидов объектов и предоставляемых услуг в сфере труда, занятости и социальной защиты населения, а также оказания им при этом необходимой помощи определен приказом Министерства труда и социальной защиты Российской Федерации от 30 июля 2015 г. № 527н.»;

и) пункт 41 дополнить абзацами вторым и третьим следующего содержания:

«Заявителям, представившим документы на получение государственной услуги в многофункциональный центр, результат государственной услуги в зависимости от способа получения, указанного им в заявлении, вручается заявителю в том же многофункциональном центре или направляется заявителю территориальным органом Фонда почтовым отправлением.

Заявителям, представившим документы на получение государственной услуги непосредственно в территориальный орган Фонда лично или почтовым отправлением, результат государственной услуги вручается заявителю или направляется заявителю почтовым отправлением в зависимости от способа получения, указанного им в заявлении.»;

к) в абзаце третьем пункта 45 слова «в течение трех рабочих дней со дня» заменить словами «не позднее рабочего дня, следующего за днем»;

л) в пункте 51 слово «пяти» заменить словом «трех»;

м) в пункте 55:

слово «четырёх» заменить словом «трех»;

слова «в оставшийся для осуществления регистрации срок» заменить словами «не позднее следующего рабочего дня по истечении указанных трех рабочих дней»;

н) в абзаце третьем пункта 62 слова «в течение трех рабочих дней со дня» заменить словами «не позднее рабочего дня, следующего за днем»;

о) в пункте 68 слова «готовит приказ» заменить словами «выносит решение»;

п) пункт 69 изложить в следующей редакции:

«69. Копия решения о снятии с регистрационного учета передается в структурное подразделение территориального органа Фонда, ответственное за делопроизводство, для выдачи (направления) заявителю в срок не позднее одного рабочего дня, следующего за днем принятия решения о снятии с регистрационного учета.»;

р) в пункте 70 слова «четырнадцати календарных дней» заменить словами «четырнадцати рабочих дней»;

с) в пункте 71 слова «издание приказа» заменить словами «принятие решения»;

т) в пункте 74 слова «, а также документа, подтверждающего изменение места жительства» исключить;

у) в пункте 75 слова «, а также документа, подтверждающего изменение места жительства» исключить;

ф) в пункте 76:

в абзаце первом слова «, а также документа, подтверждающего изменение места жительства» исключить;

в абзаце втором слова «в течение трех рабочих дней со дня» заменить словами «не позднее рабочего дня, следующего за днем»;

х) в пункте 77 слова «, а также документа, подтверждающего изменение места жительства» исключить;

ц) в пункте 78 слова «, а также документа, подтверждающего изменение места жительства» исключить;

ч) в пункте 79 слова «, а также документа, подтверждающего изменение места жительства» исключить;

ш) в пункте 82 слово «пяти» заменить словом «трех»;

щ) в пункте 103 цифру «3» заменить словом «трех»;

э) в приложении № 3 к указанному Административному регламенту после слов «в соответствии с которыми страхователь обязан уплачивать в Фонд социального страхования Российской Федерации страховые взносы на обязательное социальное страхование от несчастных случаев на производстве и профессиональных заболеваний.» дополнить абзацем следующего содержания:

«Прошу вручить/ направить (нужное отметить) копию решения о снятии с регистрационного учета.»;

ю) в приложениях № 4 и № 5 к указанному Административному регламенту позицию «направление заявителю уведомления о регистрации

в качестве страхователя и уведомления о размере страховых взносов на обязательное социальное страхование от несчастных случаев на производстве и профессиональных заболеваний способом, указанным в заявлении» изложить в следующей редакции:

«вручение (направление) заявителю уведомления о регистрации в качестве страхователя и уведомления о размере страховых взносов на обязательное социальное страхование от несчастных случаев на производстве и профессиональных заболеваний»;

я) в приложении № 6 к указанному Административному регламенту:

позицию «подготовка приказа о снятии с регистрационного учета страхователя» изложить в следующей редакции:

«принятие решения о снятии с регистрационного учета»;

позицию «по запросу заявителя направление копии приказа о снятии с регистрационного учета (почтовым отправлением или в форме электронного документа)» изложить в следующей редакции:

«вручение (направление) заявителю копии решения о снятии с регистрационного учета страхователя»;

я¹) в приложении № 7 к указанному Административному регламенту позицию «принятие территориальным органом Фонда, в котором был ранее зарегистрирован страхователь, приказа о снятии с регистрационного учета» изложить в следующей редакции:

«принятие решения о снятии с регистрационного учета территориальным органом Фонда, в котором был ранее зарегистрирован страхователь».

3. В Административном регламенте Фонда социального страхования Российской Федерации по предоставлению государственной услуги по регистрации и снятию с регистрационного учета страхователей – юридических лиц по месту нахождения обособленных подразделений, утвержденном приказом Министерством труда и социальной защиты Российской Федерации от 25 октября 2013 г. № 576н (зарегистрирован Министерством юстиции Российской Федерации 19 марта 2014 г., регистрационный № 31658):

а) в абзаце втором пункта 2 слова «имеющих отдельный баланс, расчетный счет и начисляющих выплаты и иные вознаграждения в пользу физических лиц» заменить словами «которым для совершения операций открыты юридическими лицами счета в банках (иных кредитных организациях) и которые имеют отдельный баланс и начисляют выплаты и иные вознаграждения в пользу физических лиц»;

б) абзацы второй и третий пункта 9 изложить в следующей редакции:

«при регистрации страхователей - юридических лиц по месту нахождения их обособленных подразделений - выдача (направление) заявителю уведомления о регистрации в качестве страхователя юридического лица по месту нахождения обособленного подразделения в территориальном органе Фонда социального страхования Российской Федерации (далее - уведомление о регистрации) и уведомление о размере страховых взносов на обязательное социальное страхование от несчастных случаев на производстве и

профессиональных заболеваний юридического лица (кроме государственных (муниципальных) учреждений) по месту нахождения обособленного подразделения или уведомление о размере страховых взносов на обязательное социальное страхование от несчастных случаев на производстве и профессиональных заболеваний юридического лица - государственного (муниципального) учреждения по месту нахождения обособленного подразделения (далее - уведомление о размере страховых взносов), формы которых предусмотрены приложениями № 1, 4 и 5 к Порядку регистрации и снятия с регистрационного учета в территориальных органах Фонда социального страхования Российской Федерации страхователей - юридических лиц по месту нахождения обособленных подразделений и физических лиц, утвержденному приказом Министерства труда и социальной защиты Российской Федерации от 29 апреля 2016 г. № 202н «О порядке регистрации и снятия с регистрационного учета в территориальных органах Фонда социального страхования Российской Федерации страхователей и лиц, приравненных к страхователям» (зарегистрирован Министерством юстиции Российской Федерации 27 мая 2016 г., регистрационный № 42316) (далее - приказ Минтруда России от 29 апреля 2016 г. № 202н);

при снятии с регистрационного учета страхователей - юридических лиц по месту нахождения их обособленных подразделений - принятие территориальным органом Фонда решения о снятии с регистрационного учета в территориальном органе Фонда социального страхования Российской Федерации страхователя - юридического лица по месту нахождения обособленного подразделения (далее - решение о снятии с регистрационного учета), форма которого предусмотрена приложением № 7 к Порядку регистрации и снятия с регистрационного учета в территориальных органах Фонда социального страхования Российской Федерации страхователей - юридических лиц по месту нахождения обособленных подразделений и физических лиц, утвержденному приказом Минтруда России от 29 апреля 2016 г. № 202н, и сообщение об этом в территориальный орган Фонда по месту нахождения юридического лица;»;

в) пункт 10 изложить в следующей редакции:

«Регистрация в качестве страхователей юридических лиц по месту нахождения их обособленных подразделений, которым для совершения операций открыты юридическими лицами счета в банках (иных кредитных организациях) и которые имеют отдельный баланс и начисляют выплаты и иные вознаграждения в пользу физических лиц, а также выдача (направление) документов, являющихся результатом предоставления государственной услуги в соответствии с абзацем вторым пункта 9 Регламента, осуществляются в срок, не превышающий трех рабочих дней со дня получения последнего из необходимых для регистрации страхователя документа (сведений).

г) в пункте 11 слова «14 календарных дней» заменить словом «четырнадцати рабочих дней»;

д) в пункте 12 слова «в срок, не превышающий пяти рабочих дней» заменить словами «в срок, не превышающий трех рабочих дней»;

е) в пункте 13:

после абзаца шестого дополнить абзацем следующего содержания:

«Федеральным законом от 1 декабря 2014 г. № 419-ФЗ «О внесении изменений в отдельные законодательные акты Российской Федерации по вопросам социальной защиты инвалидов в связи с ратификацией Конвенции о правах инвалидов» (Собрание законодательства Российской Федерации, 2014, № 49, ст. 6928; 2016, № 1, ст. 14);»;

абзацы седьмой-пятнадцатый считать абзацами восьмым-шестнадцатым;

абзац пятнадцатый изложить в следующей редакции:

«приказом Министерства труда и социальной защиты Российской Федерации от 22 июня 2015 г. № 386н «Об утверждении формы документа, подтверждающего специальное обучение собаки-проводника, и порядка его выдачи» (зарегистрирован Министерством юстиции Российской Федерации 21 июля 2015 г., регистрационный № 38115);»;

абзац шестнадцатый изложить в следующей редакции:

«приказом Минтруда России от 30 июля 2015 г. № 527н «Об утверждении Порядка обеспечения условий доступности для инвалидов объектов и предоставляемых услуг в сфере труда, занятости и социальной защиты населения, а также оказания им при этом необходимой помощи» (зарегистрирован Министерством юстиции Российской Федерации 17 сентября 2015 г., регистрационный № 38897);»;

после абзаца шестнадцатого дополнить абзацем следующего содержания:

«приказом Минтруда России от 29 апреля 2016 г. № 202н.»;

ж) в пункте 14:

в подпункте «а» слова «наличие отдельного баланса, расчетного счета и начисление выплат и иных вознаграждений в пользу физических лиц» заменить словами «наличие открытого юридическим лицом счета в банке (иной кредитной организации) для совершения операций обособленным подразделением, отдельного баланса и начисление выплат и иных вознаграждений в пользу физических лиц»;»;

в подпункте «б» слова «прекращение полномочий обособленного подразделения юридического лица по ведению отдельного баланса, расчетного счета или начислению выплат и иных вознаграждений в пользу физических лиц» заменить словами «закрытие юридическим лицом счета в банке (иной кредитной организации), открытого для совершения операций обособленным подразделением, либо прекращения полномочий обособленного подразделения по ведению отдельного баланса или начислению выплат и иных вознаграждений в пользу физических лиц) по месту нахождения такого обособленного подразделения»;»;

з) пункт 33 изложить в следующей редакции:

«33. В целях организации беспрепятственного доступа инвалидов (включая инвалидов, использующих кресла-коляски и собак-проводников) к месту предоставления государственной услуги им обеспечиваются:

1) условия беспрепятственного доступа к объекту (зданию, помещению), в котором предоставляется государственная услуга;

2) возможность самостоятельного передвижения по территории, на которой расположены объекты (здания, помещения), в которых предоставляется государственная услуга, а также входа в такие объекты и выхода из них, посадки в транспортное средство и высадки из него, в том числе с использованием кресла-коляски;

3) сопровождение инвалидов, имеющих стойкие расстройства функции зрения и самостоятельного передвижения;

4) надлежащее размещение оборудования и носителей информации, необходимых для обеспечения беспрепятственного доступа инвалидов к объектам (зданиям, помещениям), в которых предоставляется государственная услуга с учетом ограничений их жизнедеятельности;

5) дублирование необходимой для инвалидов звуковой и зрительной информации, а также надписей, знаков и иной текстовой и графической информации знаками, выполненными рельефно-точечным шрифтом Брайля;

б) допуск сурдопереводчика и тифлосурдопереводчика;

7) допуск собаки-проводника на объекты (здания, помещения), в которых предоставляется государственная услуга, при наличии документа, подтверждающего ее специальное обучение и выдаваемого по форме и в порядке, установленными приказом Министерства труда и социальной защиты Российской Федерации от 22 июня 2015 г. № 386н «Об утверждении формы документа, подтверждающего специальное обучение собаки-проводника, и порядка его выдачи»;

8) оказание инвалидам помощи в преодолении барьеров, мешающих получению ими государственной услуги наравне с другими лицами.

В случае невозможности полностью приспособить объект с учетом потребности инвалида собственник данного объекта обеспечивает инвалиду доступ к месту предоставления государственной услуги, либо когда это возможно, ее предоставление обеспечивается по месту жительства инвалида или в дистанционном режиме.

Порядок обеспечения условий доступности для инвалидов объектов и предоставляемых услуг в сфере труда, занятости и социальной защиты населения, а также оказания им при этом необходимой помощи определен приказом Министерства труда и социальной защиты Российской Федерации от 30 июля 2015 г. № 527н.»;

и) в абзаце третьем пункта 48 слова «в течение трех рабочих дней со дня» заменить словами «не позднее рабочего дня, следующего за днем»;

к) в пункте 54 слово «пяти» заменить словом «трех»;

л) в пункте 57:

слово «четырёх» заменить словом «трех»;

слова «в оставшийся для осуществления регистрации срок» заменить словами «не позднее следующего рабочего дня по истечении указанных трех рабочих дней»;

м) подпункт «б» пункта 63 изложить в следующей редакции:

«б) закрытия юридическим лицом счета в банке (иной кредитной организации), открытого для совершения операций обособленным

подразделением, либо прекращения полномочий обособленного подразделения по ведению отдельного баланса или начислению выплат и иных вознаграждений в пользу физических лиц) по месту нахождения такого обособленного подразделения.»;

н) в абзаце третьем пункта 66 слова «в течение трех рабочих дней со дня» заменить словами «не позднее рабочего дня, следующего за днем»;

о) в пункте 74 слова «14 календарных дней» заменить словами «четырнадцать рабочих дней»;

п) в абзаце третьем пункта 80 слова «в течение трех рабочих дней со дня» заменить словами «не позднее рабочего дня, следующего за днем»;

р) в пункте 88 слово «пяти» заменить словом «трех»;

с) в пункте 109 цифру «3» заменить словом «трех»;

т) в абзаце третьем подпункта 2 пункта 116 цифру «5» заменить словом «пяти»;

у) по тексту в приложении № 2 к указанному Административному регламенту после слов «М.П.» дополнить словами «(при наличии)»;

ф) приложение № 3 к указанному Административному регламенту изложить в следующей редакции:

Приложение № 3
к Административному регламенту Фонда
социального страхования Российской Федерации
по предоставлению государственной услуги по
регистрации и снятию с регистрационного учета
страхователей - юридических лиц по месту
нахождения обособленных подразделений,
утвержденному приказом Министерства труда и
социальной защиты Российской Федерации
от 25 октября 2013 г. № 576н

Форма

_____ (число) (месяц (прописью)) (год)

В _____

(Наименование территориального органа Фонда социального страхования Российской Федерации)

ЗАЯВЛЕНИЕ

о снятии с регистрационного учета
юридического лица по месту нахождения
обособленного подразделения

Прошу снять с регистрационного учета юридическое лицо _____
(Полное наименование юридического лица)

Адрес места нахождения, указанный в учредительных документах:

| | |
|-------------------|--------------------------------|
| | |
| (Почтовый индекс) | (Субъект Российской Федерации) |

| | | | | |
|---|---------------------------|-------|----------|-----------------|
| | | | | |
| (Город, область, иной населенный пункт) | (Улица/переулок/проспект) | (Дом) | (Корпус) | (Квартира/офис) |

в территориальном органе Фонда социального страхования Российской Федерации по месту нахождения обособленного подразделения _____
(Наименование обособленного подразделения)

Адрес места нахождения обособленного подразделения:

| | |
|-------------------|--------------------------------|
| | |
| (Почтовый индекс) | (Субъект Российской Федерации) |

| | | | | |
|---|---------------------------|-------|----------|-----------------|
| | | | | |
| (Город, область, иной населенный пункт) | (Улица/переулок/проспект) | (Дом) | (Корпус) | (Квартира/офис) |

регистрационный номер страхователя _____
ИНН _____ КПП _____

в связи с _____
(указание на основание снятия с регистрационного учета: ликвидация обособленного подразделения/ закрытие страхователем - юридическим лицом счета в банке (иной кредитной организации), открытого для совершения операций обособленным подразделением /прекращение полномочий обособленного подразделения по ведению отдельного баланса или начислению выплат и иных вознаграждений в пользу физических лиц)

Прошу вручить/ направить (нужное отметить) копию решения о снятии с регистрационного учета.

Руководитель _____

(Подпись)

(Фамилия, имя, отчество)

М.П. (при наличии)

х) в приложении № 4 к указанному Административному регламенту позицию «направление уведомления о регистрации и уведомления о размере страховых взносов страхователю способом, указанным в заявлении» изложить в следующей редакции:

«вручение (направление) заявителю уведомления о регистрации и уведомления о размере страховых взносов»;

ц) в приложении № 5 к указанному Административному регламенту:

позицию «подготовка приказа и решения о снятии с регистрационного учета страхователя» изложить в следующей редакции:

«принятие решения о снятии с регистрационного учета страхователя»;

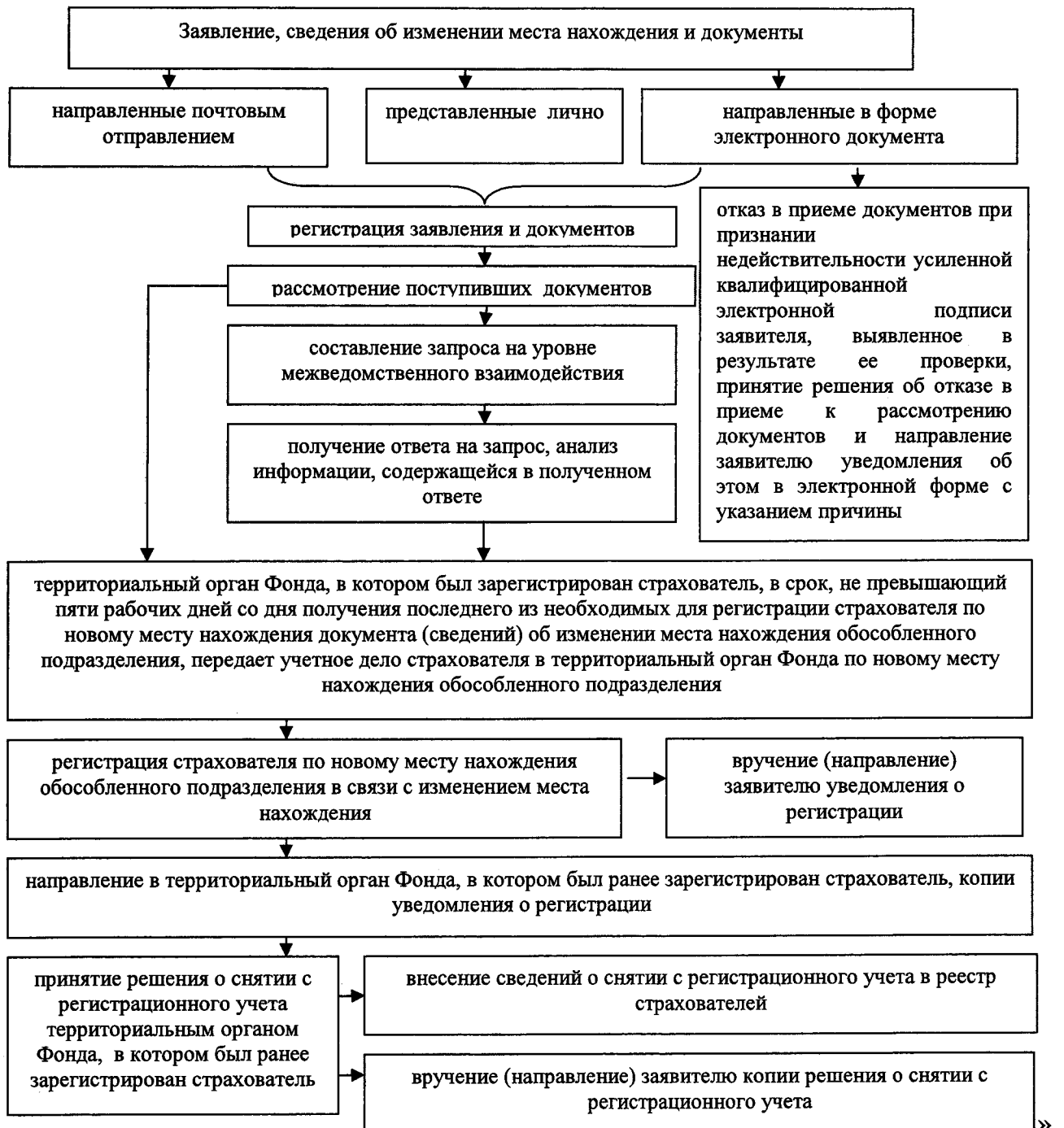
позицию «направление копии решения о снятии с регистрационного учета (почтовым отправлением или в форме электронного документа)» изложить в следующей редакции:

«вручение (направление) заявителю копии решения о снятии с регистрационного учета»;

ч) приложение № 6 к указанному Административному регламенту изложить в следующей редакции:

«Приложение № 6
к Административному регламенту Фонда
социального страхования Российской Федерации
по предоставлению государственной услуги по
регистрации и снятию с регистрационного учета
страхователей - юридических лиц по месту
нахождения обособленных подразделений,
утвержденному приказом Министерства труда
и социальной защиты Российской Федерации
от 25 октября 2013 г. № 576н

Блок-схема последовательности административных действий территориального органа Фонда социального страхования Российской Федерации по регистрации (снятию с регистрационного учета) страхователя в связи с изменением места нахождения обособленного подразделения



4. В Административном регламенте Фонда социального страхования Российской Федерации по предоставлению государственной услуги по регистрации и снятию с регистрационного учета лиц, добровольно вступивших в правоотношения по обязательному социальному страхованию на случай временной нетрудоспособности и в связи с материнством, утвержденном приказом Министерства труда и социальной защиты Российской Федерации от 25 февраля 2014 г. № 108н (зарегистрирован Министерством юстиции Российской Федерации 21 мая 2014 г., регистрационный № 32368):

а) в пункте 9:

абзац второй изложить в следующей редакции:

«при регистрации в качестве страхователя - выдача (направление) заявителю уведомления о регистрации лица, добровольно вступившего в правоотношения по обязательному социальному страхованию на случай временной нетрудоспособности и в связи с материнством (далее - уведомление о регистрации), форма которого предусмотрена приложением № 1 к Порядку регистрации и снятия с регистрационного учета в территориальных органах Фонда социального страхования Российской Федерации лиц, добровольно вступивших в правоотношения по обязательному социальному страхованию на случай временной нетрудоспособности и в связи с материнством, утвержденному приказом Министерства труда и социальной защиты Российской Федерации от 29 апреля 2016 г. № 202н «О порядке регистрации и снятия с регистрационного учета в территориальных органах Фонда социального страхования Российской Федерации страхователей и лиц, приравненных к страхователям» (зарегистрирован Министерством юстиции Российской Федерации 27 мая 2016 г., регистрационный № 42316) (далее – приказ Минтруда России от 29 апреля 2016 г. № 202н);

в абзаце третьем слова «форма которого утверждена приказом Министерства здравоохранения и социального развития Российской Федерации от 7 декабря 2009 г. № 959н» заменить словами «форма которого утверждена приказом Минтруда России от 29 апреля 2016 г. № 202н»);

б) в пункте 10:

в абзаце четвертом слова «в четырнадцатидневный срок» заменить словами «в срок не превышающий четырнадцати рабочих дней»;

в абзаце пятом слова «не превышающий пяти» заменить словами «не превышающий трех»;

в) в пункте 11:

после абзаца четвертого дополнить абзацем следующего содержания:

«Федеральным законом от 1 декабря 2014 г. № 419-ФЗ «О внесении изменений в отдельные законодательные акты Российской Федерации по вопросам социальной защиты инвалидов в связи с ратификацией Конвенции о правах инвалидов» (Собрание законодательства Российской Федерации, 2014, № 49, ст. 6928; 2016, № 1, ст. 14);»;

абзацы пятый - десятый считать абзацами шестым - одиннадцатым;

абзац одиннадцатый изложить в следующей редакции:

«приказом Министерства труда и социальной защиты Российской Федерации от 22 июня 2015 г. № 386н «Об утверждении формы документа, подтверждающего специальное обучение собаки-проводника, и порядка его выдачи» (зарегистрирован Министерством юстиции Российской Федерации 21 июля 2015 г., регистрационный № 38115); »;

дополнить абзацами двенадцатым и тринадцатым следующего содержания:

«приказом Минтруда России от 30 июля 2015 г. № 527н «Об утверждении Порядка обеспечения условий доступности для инвалидов объектов и предоставляемых услуг в сфере труда, занятости и социальной защиты населения, а также оказания им при этом необходимой помощи» (зарегистрирован Министерством юстиции Российской Федерации 17 сентября 2015 г., регистрационный № 38897);»;

«приказом Минтруда России от 29 апреля 2016 г. г. № 202н.»;

г) в подпункте «в» пункта 12 слова «, подтверждающего изменение места жительства» исключить;

д) пункт 28 изложить в следующей редакции:

«28. В целях организации беспрепятственного доступа инвалидов (включая инвалидов, использующих кресла-коляски и собак-проводников) к месту предоставления государственной услуги им обеспечиваются:

1) условия беспрепятственного доступа к объекту (зданию, помещению), в котором предоставляется государственная услуга;

2) возможность самостоятельного передвижения по территории, на которой расположены объекты (здания, помещения), в которых предоставляется государственная услуга, а также входа в такие объекты и выхода из них, посадки в транспортное средство и высадки из него, в том числе с использованием кресла-коляски;

3) сопровождение инвалидов, имеющих стойкие расстройства функции зрения и самостоятельного передвижения;

4) надлежащее размещение оборудования и носителей информации, необходимых для обеспечения беспрепятственного доступа инвалидов к объектам (зданиям, помещениям), в которых предоставляется государственная услуга с учетом ограничений их жизнедеятельности;

5) дублирование необходимой для инвалидов звуковой и зрительной информации, а также надписей, знаков и иной текстовой и графической информации знаками, выполненными рельефно-точечным шрифтом Брайля;

6) допуск сурдопереводчика и тифлосурдопереводчика;

7) допуск собаки-проводника на объекты (здания, помещения), в которых предоставляется государственная услуга, при наличии документа, подтверждающего ее специальное обучение и выдаваемого по форме и в порядке, установленными приказом Министерства труда и социальной защиты Российской Федерации от 22 июня 2015 г. № 386н «Об утверждении формы документа, подтверждающего специальное обучение собаки-проводника, и порядка его выдачи»;

8) оказание инвалидам помощи в преодолении барьеров, мешающих получению ими государственной услуги наравне с другими лицами.

В случае невозможности полностью приспособить объект с учетом потребности инвалида собственник данного объекта обеспечивает инвалиду доступ к месту предоставления государственной услуги, либо когда это возможно, ее предоставление обеспечивается по месту жительства инвалида или в дистанционном режиме.

Порядок обеспечения условий доступности для инвалидов объектов и предоставляемых услуг в сфере труда, занятости и социальной защиты населения, а также оказания им при этом необходимой помощи определен приказом Министерства труда и социальной защиты Российской Федерации от 30 июля 2015 г. № 527н.»;

е) пункт 39 дополнить абзацами вторым и третьим следующего содержания:

«Заявителям, представившим документы на получение государственной услуги в многофункциональный центр, результат государственной услуги в зависимости от способа получения, указанного им в заявлении, вручается заявителю в том же многофункциональном центре или направляется заявителю территориальным органом Фонда почтовым отправлением.

Заявителям, представившим документы на получение государственной услуги непосредственно в территориальный орган Фонда лично или почтовым отправлением, результат государственной услуги вручается заявителю или направляется заявителю почтовым отправлением в зависимости от способа получения, указанного им в заявлении.»;

ж) в абзаце третьем пункта 43 слова «в течение трех рабочих дней со дня» заменить словами «не позднее рабочего дня, следующего за днем»;

з) в пункте 49 слова «не превышающий пяти» заменить словами «не превышающий трех»;

и) в пункте 52 слово «четырёх» заменить словом «трех»;

к) в абзаце третьем пункта 59 слова «в течение трех рабочих дней со дня» заменить словами «не позднее рабочего дня, следующего за днем»;

л) в пункте 64 слова «четырнадцати дней» заменить словами «четырнадцати рабочих дней»;

м) в пункте 70 слова «, подтверждающего изменение места жительства» исключить;

н) в пункте 71:

в абзаце первом слова «подтверждающего изменение места жительства,» исключить;

в абзаце втором слова «и подтверждающего изменение места жительства» исключить;

о) в пункте 72:

в абзаце первом слова «, подтверждающего изменение места жительства» исключить;

в абзаце втором слова «в течение трех рабочих дней со дня» заменить словами «не позднее рабочего дня, следующего за днем»;

п) в пункте 74 слова «, подтверждающего изменение места жительства» исключить;

р) в пункте 77 слова «не превышающий пяти» заменить словами «не превышающий трех»;

с) в приложении № 3 к указанному Административному регламенту после слов «Регистрационный номер страхователя _____» дополнить абзацем следующего содержания:

«Прошу вручить/ направить (нужное отметить) копию решения о снятии с регистрационного учета.»;

т) в приложениях № 5 и № 6 к указанному Административному регламенту позицию «направление уведомления о регистрации заявителю способом, указанным в заявлении» изложить в следующей редакции:

«вручение (направление) заявителю уведомления о регистрации»;

у) в приложении № 7 к указанному Административному регламенту позицию «направление заявителю копии решения о снятии с регистрационного учета (почтовым отправлением или в форме электронного документа)» изложить в следующей редакции:

«вручение (направление) заявителю копии решения о снятии с регистрационного учета»;

ф) приложение № 8 к указанному Административному регламенту изложить в следующей редакции:

«Приложение № 8
к Административному регламенту
Фонда социального страхования
Российской Федерации
по предоставлению государственной услуги
по регистрации и снятию с регистрационного
учета лиц, добровольно вступивших в
правоотношения по обязательному социальному
страхованию на случай временной
нетрудоспособности и в связи с материнством,
утвержденному приказом
Министерства труда и социальной защиты
Российской Федерации
от 25 февраля 2014 г. № 108н

Блок-схема последовательности административных процедур (действий) территориального органа Фонда социального страхования Российской Федерации по снятию с регистрационного учета и регистрации в качестве страхователя в связи с изменением места жительства страхователя

