



**МИНИСТЕРСТВО СЕЛЬСКОГО ХОЗЯЙСТВА  
РОССИЙСКОЙ ФЕДЕРАЦИИ  
(Минсельхоз России)**

**П Р И К А З**

от 1 марта 2016 г.

№ 80

**Москва**

**Об утверждении Административного регламента  
Федеральной службы по ветеринарному и фитосанитарному надзору  
по предоставлению государственной услуги по лицензированию  
фармацевтической деятельности, осуществляемой в сфере обращения  
лекарственных средств для ветеринарного применения**

В соответствии с Федеральным законом от 27 июля 2010 г. № 210-ФЗ «Об организации предоставления государственных и муниципальных услуг» (Собрание законодательства Российской Федерации, 2010, № 31, ст. 4179; 2011, № 15, ст. 2038; № 27, ст. 3873, ст. 3880; № 29, ст. 4291; № 30, ст. 4587; № 49, ст. 7061; 2012, № 31, ст. 4322; 2013, № 14, ст. 1651; № 27, ст. 3477, ст. 3480; № 30, ст. 4084; № 51, ст. 6679; № 52, ст. 6952, ст. 6961, ст. 7009; 2014, № 26, ст. 3366; № 30, ст. 4264; 2015, № 1, ст. 67, ст. 72; № 29, ст. 4342, ст. 4376) и Правилами разработки и утверждения административных регламентов предоставления государственных услуг, утвержденными постановлением Правительства Российской Федерации от 16 мая 2011 г. № 373 (Собрание законодательства Российской Федерации, 2011, № 22, ст. 3169; № 35, ст. 5092; 2012, № 28, ст. 3908; № 36, ст. 4903; № 50, ст. 7070; № 52, ст. 7507; 2014, № 5, ст. 506), п р и к а з ы в а ю :

1. Утвердить прилагаемый Административный регламент Федеральной службы по ветеринарному и фитосанитарному надзору по предоставлению государственной услуги по лицензированию фармацевтической

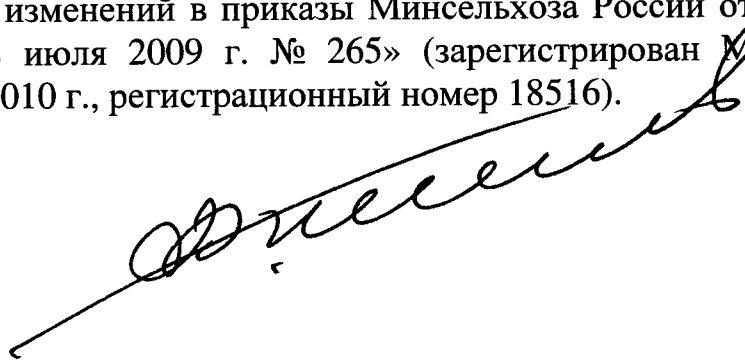
деятельности, осуществляемой в сфере обращения лекарственных средств для ветеринарного применения.

2. Признать утратившими силу:

приказ Минсельхоза России от 8 июля 2009 г. № 265 «Об утверждении Административного регламента исполнения Федеральной службой по ветеринарному и фитосанитарному надзору государственной функции по лицензированию фармацевтической деятельности в сфере обращения лекарственных средств, предназначенных для животных» (зарегистрирован Минюстом России 12 августа 2009 г., регистрационный номер 14516);

пункт 2 приказа Минсельхоза России от 17 августа 2010 г. № 287 «О внесении изменений в приказы Минсельхоза России от 11 июня 2009 г. № 222, от 8 июля 2009 г. № 265» (зарегистрирован Минюстом России 22 сентября 2010 г., регистрационный номер 18516).

Министр



А.Н. Ткачев

УТВЕРЖДЕН

приказом Минсельхоза России  
от 1 марта 2016 г. № 80

**Административный регламент  
Федеральной службы по ветеринарному и фитосанитарному надзору по  
предоставлению государственной услуги по лицензированию  
фармацевтической деятельности, осуществляемой в сфере обращения  
лекарственных средств для ветеринарного применения**

**I. Общие положения**

**Предмет регулирования Административного регламента**

1. Административный регламент Федеральной службы по ветеринарному и фитосанитарному надзору (далее – Россельхознадзор) по предоставлению государственной услуги по лицензированию фармацевтической деятельности, осуществляемой в сфере обращения лекарственных средств для ветеринарного применения (далее – Регламент), устанавливает сроки и последовательность административных процедур (действий) при осуществлении лицензирования фармацевтической деятельности в сфере обращения лекарственных средств для ветеринарного применения (далее – фармацевтическая деятельность), а также порядок взаимодействия между территориальными управлениями и структурными подразделениями Россельхознадзора, их должностными лицами, взаимодействия Россельхознадзора с юридическими и физическими лицами, в том числе индивидуальными предпринимателями, иными органами государственной власти, учреждениями и организациями при предоставлении государственной услуги.

**Круг заявителей**

2. При предоставлении Россельхознадзором (территориальными управлениями Россельхознадзора) государственной услуги по лицензированию фармацевтической деятельности (далее – государственная услуга) заявителями являются:

1) юридические лица или индивидуальные предприниматели, имеющие намерение осуществлять или осуществляющие фармацевтическую деятельность (далее соответственно – соискатель лицензии, лицензиат) либо правопреемники юридических лиц, осуществляющих фармацевтическую деятельность (далее – правопреемники лицензиатов);

2) физические и юридические лица, обратившиеся с заявлением о предоставлении сведений о конкретной лицензии на осуществление фармацевтической деятельности (далее – лицензия) из реестра лицензий.

От имени заявителей – индивидуальных предпринимателей могут действовать представители в силу полномочий, основанных на доверенности.

От имени заявителей – юридических лиц могут действовать лица в соответствии с учредительными документами юридических лиц без доверенности, а также представители в силу полномочий, основанных на доверенности.

### **Требования к порядку информирования о предоставлении государственной услуги**

3. Место нахождения Россельхознадзора: Орликов пер., д. 1/11, г. Москва, 107139, территориальных управлений Россельхознадзора – согласно приложению № 2 к Регламенту.

График работы Россельхознадзора (территориальных управлений Россельхознадзора): понедельник - четверг с 09:00 до 18:00, пятница с 09:00 до 16:00. Перерыв на обед с 12:00 до 12:45. Суббота, воскресенье, нерабочие праздничные дни – выходные.

Выдача заявителям лицензий производится Россельхознадзором по вторникам и четвергам с 13.00 до 17.00. Выдача заявителям лицензий производится территориальными управлениями Россельхознадзора с понедельника по четверг с 10:00 до 17:00, в пятницу с 10:00 до 16:00. Перерыв на обед с 12:00 до 12:45.

Информацию об адресах и справочных телефонах Россельхознадзора, его территориальных управлений можно получить по справочным телефонам, на официальных сайтах Россельхознадзора, его территориальных управлений в сети Интернет по адресу: <http://www.fsvps.ru>. Адрес электронной почты Россельхознадзора: [info@svfk.mcx.ru](mailto:info@svfk.mcx.ru).

Справочный телефон (телефоны) Россельхознадзора: +7(499) 975-30-42, +7(495) 607-51-43.

4. Информация о месте нахождения Россельхознадзора и его территориальных управлений, графике работы, адресах официальных сайтов, адресах электронной почты, номерах справочных телефонов и телефонов-информаторов, участвующих в предоставлении государственной услуги, размещается:

на официальном сайте Россельхознадзора в сети Интернет по адресу: <http://www.fsvps.ru>;

в федеральной государственной информационной системе «Единый портал государственных и муниципальных услуг (функций)»: [www.gosuslugi.ru](http://www.gosuslugi.ru);

на стенде, находящемся в помещении Россельхознадзора, его территориальных управлений в месте предоставления государственной услуги.

5. Информация заявителям по вопросам предоставления государственной услуги, сведений о ходе предоставления указанной услуги предоставляется уполномоченными государственными гражданскими служащими Россельхознадзора посредством размещения информации/сведений на официальном сайте Россельхознадзора в сети Интернет и по справочным телефонам Россельхознадзора +7(495) 607-51-43, +7(499) 975-30-42, а также

использованием федеральной государственной информационной системы «Единый портал государственных и муниципальных услуг (функций)».

## **II. Стандарт предоставления государственной услуги**

### **Наименование государственной услуги**

6. Государственная услуга по лицензированию фармацевтической деятельности, осуществляемой в сфере обращения лекарственных средств для ветеринарного применения (далее – лекарственные средства).

### **Наименование федерального органа исполнительной власти, предоставляющего государственную услугу**

7. Полномочия по предоставлению государственной услуги осуществляются Россельхознадзором, территориальными управлениями Россельхознадзора, их должностными лицами.

8. При предоставлении государственной услуги в рамках межведомственного взаимодействия запрашиваются документы, необходимые для предоставления государственной услуги, имеющиеся в распоряжении Казначейства России, Росреестра, ФНС России, Роспотребнадзора.

9. Россельхознадзор осуществляет:

лицензирование фармацевтической деятельности в части деятельности, осуществляемой организациями оптовой торговли лекарственными средствами;

лицензирование фармацевтической деятельности, осуществляемой ветеринарными аптечными организациями, ветеринарными организациями, индивидуальными предпринимателями, места осуществления деятельности которых находятся на территории двух и более субъектов Российской Федерации.

10. Территориальные управления Россельхознадзора осуществляют лицензирование фармацевтической деятельности, осуществляемой ветеринарными аптечными организациями, ветеринарными организациями, индивидуальными предпринимателями, места осуществления деятельности которых находятся на территории одного субъекта Российской Федерации.

### **Описание результата предоставления государственной услуги**

11. Результатами предоставления государственной услуги являются:

1) предоставление лицензии на бумажном носителе или в форме электронного документа (в зависимости от способа, указанного в заявлении о предоставлении лицензии) с внесением сведений в реестр лицензий или направление заявителю уведомления об отказе в предоставлении лицензии или письма о возврате заявления о предоставлении лицензии и прилагаемых к нему документов;

2) переоформление лицензии и предоставление переоформленной лицензии на бумажном носителе или в форме электронного документа (в зависимости от способа, указанного в заявлении о переоформлении лицензии) и внесение сведений в реестр лицензий, или направление заявителю уведомления об отказе в переоформлении лицензии или письма о возврате заявления о переоформлении лицензии;

3) прекращение действия лицензии на основании поступления заявления лицензиата о прекращении фармацевтической деятельности, направление заявителю уведомления о прекращении действия лицензии и внесение сведений в реестр лицензий;

4) предоставление дубликата лицензии, копии лицензии, на бумажном носителе или в форме электронного документа (в зависимости от способа, указанного в заявлении о предоставлении дубликата или копии лицензии) и при выдаче дубликата лицензии внесение сведений в реестр лицензий;

5) предоставление заинтересованным лицам сведений из реестра лицензий в бумажном или электронном виде (в зависимости от способа, указанного в заявлении о предоставлении сведений из реестра лицензий).

**Срок предоставления государственной услуги, срок выдачи  
(направления) документов, являющихся результатом предоставления  
государственной услуги**

12. Срок предоставления государственной услуги и выдачи (направления) документов, являющихся результатом предоставления государственной услуги:

1) принятие решения о предоставлении (об отказе в предоставлении) лицензии – сорок пять рабочих дней со дня приема Россельхознадзором (территориальными управлениями Россельхознадзора) надлежащим образом оформленного заявления о предоставлении лицензии и документов (сведений), предусмотренных пунктом 14 Регламента;

2) принятие решения о переоформлении (об отказе в переоформлении) лицензии – десять рабочих дней со дня приема Россельхознадзором (территориальными управлениями Россельхознадзора) надлежащим образом оформленного заявления о переоформлении лицензии и документов (сведений), предусмотренных пунктами 15-17 Регламента, в случаях реорганизации юридического лица в форме преобразования или юридических лиц в форме слияния, изменения его наименования, адреса места нахождения, а также в случае изменения места жительства, фамилии, имени и (в случае, если имеется) отчества индивидуального предпринимателя, реквизитов документа, удостоверяющего его личность, либо поступления надлежащим образом оформленного заявления о прекращении фармацевтической деятельности по одному или нескольким адресам, указанным в лицензии;

3) принятие решения о переоформлении (об отказе в переоформлении) лицензии – тридцать рабочих дней со дня приема Россельхознадзором (территориальными управлениями Россельхознадзора) надлежащим образом

оформленного заявления о переоформлении лицензии и документов (сведений), предусмотренных пунктами 18, 19 Регламента, в случаях намерения лицензиата осуществлять фармацевтическую деятельность по адресу места ее осуществления, не указанному в лицензии, либо изменения указанного в лицензии перечня выполняемых работ, оказываемых услуг, составляющих фармацевтическую деятельность;

4) предоставление дубликата лицензии, копии лицензии – три рабочих дня со дня получения Россельхознадзором (территориальными управлениями Россельхознадзора) заявления о выдаче дубликата лицензии или копии лицензии и документов (сведений), предусмотренных пунктами 21, 22 Регламента;

5) выдача (направление) лицензии – три рабочих дня после дня подписания лицензии и ее регистрации в реестре лицензий;

6) предоставление сведений из реестра лицензий – пять рабочих дней со дня получения Россельхознадзором (территориальными управлениями Россельхознадзора) заявления о предоставлении сведений из реестра лицензий в соответствии с пунктом 23 Регламента;

7) принятие решения о прекращении действия лицензии на основании поступления в соответствии с пунктом 20 Регламента заявления лицензиата о прекращении фармацевтической деятельности – десять рабочих дней со дня получения Россельхознадзором (территориальными управлениями Россельхознадзора) заявления о прекращении фармацевтической деятельности;

8) принятие решения о возврате заявления о предоставлении/переоформлении лицензии и прилагаемых к нему документов – три рабочих дня по истечении тридцатидневного срока, указанного в пунктах 64 и 88 Регламента, в случае уведомления заявителя о необходимости устранения выявленных нарушений или несоответствия представленных документов положениям пунктов 14-19 Регламента;

9) устранение заявителем выявленных нарушений и (или) представление документов, которые отсутствуют, в случае, если заявление о предоставлении (переоформлении) лицензии оформлено с нарушением установленных требований и (или) документы представлены не в полном объеме – тридцать дней с даты документального подтверждения в получении заявителем уведомления о необходимости устранения выявленных нарушений и (или) представления документов, которые отсутствуют, в соответствии с пунктами 64 и 88 Регламента.

**Перечень нормативных правовых актов,  
регулирующих отношения, возникающие в связи с предоставлением  
государственной услуги**

13. Предоставление государственной услуги осуществляется в соответствии с:

Федеральным законом от 12 апреля 2010 г. № 61-ФЗ «Об обращении лекарственных средств» (Собрание законодательства Российской Федерации, 2010, № 16, ст. 1815; № 31, ст. 4161; № 42, ст. 5293; № 49, ст. 6409; 2011, № 50,

ст. 7351; 2012, № 26, ст. 3446; № 53, ст. 7587; 2013, № 27, ст. 3477; № 48, ст. 6165; 2014, № 11, ст. 1098; № 43, ст. 5797; № 52, ст. 7540; 2015, № 10, ст. 1404; № 27, ст. 3951; № 29, ст. 4359, ст. 4367, ст. 4388; № 51, ст. 7245; 2016, № 1, ст. 9);

Федеральным законом от 4 мая 2011 г. № 99-ФЗ «О лицензировании отдельных видов деятельности» (Собрание законодательства Российской Федерации, 2011, №19, ст. 2716; № 30, ст. 4590; № 43, ст. 5971; № 48, ст.6728; 2012, № 26, ст. 3446; № 31, ст. 4322; 2013, № 9, ст.874; № 27, ст. 3477; 2014, № 30, ст. 4256; № 42, ст. 5615; 2015, № 1, ст. 11, ст. 72; № 27, ст. 3951; № 29, ст. 4339, ст. 4342, ст. 4389; 2016, № 1, ст. 51);

Федеральным законом от 26 декабря 2008 г. № 294-ФЗ «О защите прав юридических лиц и индивидуальных предпринимателей при осуществлении государственного контроля (надзора) и муниципального контроля» (Собрание законодательства Российской Федерации, 2008, № 52, ст. 6249; 2009, № 18, ст. 2140; № 29, ст. 3601; № 48, ст. 5711; № 52, ст. 6441; 2010, № 17, ст. 1988; № 18, ст. 2142; № 31, ст. 4160, ст. 4193, ст. 4196; № 32, ст. 4298; 2011, № 1, ст. 20; № 17, ст. 2310; № 23, ст. 3263; № 27, ст. 3880; № 30, ст. 4590; № 48, ст.6728; 2012, № 19, ст. 2281; № 26, ст. 3446; № 31, ст. 4320; ст.4322; № 47, ст.6402; 2013, № 9, ст. 874; № 27, ст. 3477; № 30, ст. 4041; № 44, ст. 5633; № 48, ст. 6165; № 49, ст. 6338; № 52, ст. 6961; № 52, ст. 6979, ст. 6981; 2014, № 11, ст. 1092; № 11, ст. 1098; № 26, ст. 3366; № 30, ст. 4256; № 42, ст. 5615; № 48, ст. 6659; 2015, № 1, ст. 53, ст. 64, ст. 72, ст. 85; № 14, ст. 2022; № 27, ст. 3950; № 29, ст. 4339, ст. 4362, ст. 4372, ст. 4389; № 48, ст. 6707; 2016, № 11, ст. 1495);

Федеральным законом от 27 июля 2010 г. № 210-ФЗ «Об организации предоставления государственных и муниципальных услуг» (Собрание законодательства Российской Федерации, 2010, № 31, ст. 4179; 2011, № 15, ст. 2038; № 27, ст. 3874, ст. 3880; № 29, ст. 4291; № 30, ст. 4587; № 49, ст. 7061; 2012, № 31, ст. 4322; 2013, № 14, ст. 1651; № 27, ст. 3477, ст. 3480; № 30, ст. 4084; № 51, ст. 6679; № 52, ст. 6961, ст. 7009; № 26, ст. 3366; № 30, ст. 4264; 2015, № 1, ст. 67, ст. 72; № 10, ст. 1393; № 29, ст. 4342, ст. 4376; 2016, № 7, ст. 916);

Федеральным законом от 24 ноября 1995 г. № 181-ФЗ «О социальной защите инвалидов в Российской Федерации» (Собрание законодательства Российской Федерации, 1995, № 48, ст. 4563; 2001, № 33, ст. 3426; 2004, № 35, ст. 3607; 2014, № 49, ст. 6928);

Кодексом Российской Федерации об административных правонарушениях (Собрание законодательства Российской Федерации, 2002, № 1, ст. 1; № 18, ст. 1721; № 30, ст. 3029; № 44, ст. 4295, ст. 4298; 2003, № 1, ст. 2; № 27, ст. 2700, ст. 2708, ст. 2717; № 46, ст. 4434, ст. 4440; № 50, ст. 4847, ст. 4855; № 52, ст. 5037; 2004, № 19, ст. 1838; № 30, ст. 3095; № 31, ст. 3229; № 34, ст. 3529, ст. 3533; № 44, ст. 4266; 2005, № 1, ст. 9, ст. 13, ст. 37, ст. 40, ст. 45; № 10, ст. 762, ст. 763; № 13, ст. 1077, ст. 1079; № 17, ст. 1484; № 19, ст. 1752; № 25, ст. 2431; № 27, ст. 2719, ст. 2721; № 30, ст. 3104, ст. 3124, ст. 3131; № 40, ст. 3986; № 50, ст. 5247; № 52, ст. 5574, ст. 5596; 2006, № 1, ст. 4, ст. 10; № 2, ст. 172, ст. 175; № 6, ст. 636; № 10, ст. 1067; № 12, ст. 1234; № 17,



ст. 1776; № 18, ст. 1907; № 19, ст. 2066; № 23, ст. 2380, ст. 2385; № 28, ст. 2975; № 30, ст. 3287; № 31, ст. 3420, ст. 3432, ст. 3433, ст. 3438, ст. 3452; № 43, ст. 4412; № 45, ст. 4633, ст. 4634, ст. 4641; № 50, ст. 5279, ст. 5281; № 52, ст. 5498; 2007, № 1, ст. 21, ст. 25, ст. 29, ст. 33; № 7, ст. 840; № 15, ст. 1743; № 16, ст. 1824, ст. 1825; № 17, ст. 1930; № 20, ст. 2367; № 21, ст. 2456; № 26, ст. 3089; № 30, ст. 3755; № 31, ст. 4001, ст. 4007, ст. 4008, ст. 4009, ст. 4015; № 41, ст. 4845; № 43, ст. 5084; № 46, ст. 5553; № 49, ст. 6034, ст. 6065; № 50, ст. 6246; 2008, № 10, ст. 896; № 18, ст. 1941; № 20, ст. 2251, ст. 2259; № 29, ст. 3418; № 30, ст. 3582, ст. 3601, ст. 3604; № 45, ст. 5143; № 49, ст. 5738, ст. 5745, ст. 5748; № 52, ст. 6227, ст. 6235, ст. 6236, ст. 6248; 2009, № 1, ст. 17; № 7, ст. 771, ст. 777; № 19, ст. 2276; № 23, ст. 2759, ст. 2767, ст. 2776; № 26, ст. 3120, ст. 3122, ст. 3131, ст. 3132; № 29, ст. 3597, ст. 3599, ст. 3635, ст. 3642; № 30, ст. 3735, ст. 3739; № 45, ст. 5265, ст. 5267; № 48, ст. 5711, ст. 5724, ст. 5755; № 52, ст. 6406, ст. 6412; 2010, № 1, ст. 1; № 11, ст. 1169, ст. 1176; № 15, ст. 1743, ст. 1751; № 18, ст. 2145; № 19, ст. 2291; № 21, ст. 2524, ст. 2525, ст. 2526, ст. 2530; № 23, ст. 2790; № 25, ст. 3070; № 27, ст. 3416, ст. 3429; № 28, ст. 3553; № 29, ст. 3983; № 30, ст. 4000, ст. 4002, ст. 4005, ст. 4006, ст. 4007; № 31, ст. 4155, ст. 4158, ст. 4164, ст. 4191, ст. 4192, ст. 4193, ст. 4195, ст. 4198, ст. 4206, ст. 4207, ст. 4208; № 32, ст. 4298; № 41, ст. 5192, ст. 5193; № 46, ст. 5918; № 49, ст. 6409; № 50, ст. 6605; № 52, ст. 6984, ст. 6995, ст. 6996; 2011, № 1, ст. 10, ст. 23, ст. 29, ст. 33, ст. 47, ст. 54; № 7, ст. 901, ст. 905; № 15, ст. 2039, ст. 2041; № 17, ст. 2310, ст. 2312; № 19, ст. 2714, ст. 2715; № 23, ст. 3260, ст. 3267; № 27, ст. 3873, ст. 3881; № 29, ст. 4284, ст. 4289, ст. 4290, ст. 4291, ст. 4298; № 30, ст. 4573, ст. 4574, ст. 4584, ст. 4585, ст. 4590, ст. 4591, ст. 4598, ст. 4600, ст. 4601, ст. 4605; № 45, ст. 6325, ст. 6326, ст. 6334; № 46, ст. 6406; № 47, ст. 6601, ст. 6602; № 48, ст. 6728, ст. 6730, ст. 6732; № 49, ст. 7025, ст. 7042, ст. 7056, ст. 7061; № 50, ст. 7342, ст. 7345, ст. 7346, ст. 7351, ст. 7352, ст. 7355, ст. 7362, ст. 7366; 2012, № 6, ст. 621; № 10, ст. 1166; № 15, ст. 1723, ст. 1724; № 18, ст. 2126, ст. 2128; № 19, ст. 2278, ст. 2281; № 24, ст. 3068, ст. 3069, ст. 3082; № 25, ст. 3268; № 29, ст. 3996; № 31, ст. 4320, ст. 4322, ст. 4329, ст. 4330; № 41, ст. 5523; № 47, ст. 6402, ст. 6403, ст. 6404, ст. 6405; № 49, ст. 6752, ст. 6757; № 50, ст. 6967; № 53, ст. 7577, ст. 7580, ст. 7602, ст. 7639, ст. 7640, ст. 7641, ст. 7643; 2013, № 4, ст. 304; № 8, ст. 717, ст. 718, ст. 719, ст. 720; № 14, ст. 1641, ст. 1642, ст. 1651, ст. 1657, ст. 1658, ст. 1666; № 17, ст. 2029; № 19, ст. 2307, ст. 2318, ст. 2319, ст. 2323, ст. 2325; № 23, ст. 2871, ст. 2875; № 26, ст. 3207, ст. 3208, ст. 3209; № 27, ст. 3442, ст. 3454, ст. 3458, ст. 3465, ст. 3469, ст. 3470, ст. 3477, ст. 3478; № 30, ст. 4025, ст. 4026, ст. 4027, ст. 4028, ст. 4029, ст. 4031, ст. 4030, ст. 4032, ст. 4033, ст. 4034, ст. 4035, ст. 4036, ст. 4040, ст. 4044, ст. 4059, ст. 4078, ст. 4081, ст. 4082; № 31, ст. 4191; № 40, ст. 5032; № 43, ст. 5443, ст. 5444, ст. 5445, ст. 5446, ст. 5452; № 44, ст. 5624, ст. 5633, ст. 5643, ст. 5644; № 48, ст. 6158, ст. 6159, ст. 6161, ст. 6163, ст. 6164, ст. 6165; № 49, ст. 6327, ст. 6341, ст. 6342, ст. 6343, ст. 6344, ст. 6345; № 51, ст. 6683, ст. 6685, ст. 6695, ст. 6696; № 52, ст. 6948, ст. 6961, ст. 6981, ст. 6994, ст. 6995, ст. 6999, ст. 7002, ст. 7010; 2014, № 6, ст. 557, ст. 558, ст. 559, ст. 566; № 10, ст. 1087; № 11, ст. 1092, ст. 1096, ст. 1097, ст. 1098; № 14, ст. 1553, ст. 1561, ст. 1562; № 16,

ст. 1834, ст. 1921; № 19, ст. 2302, ст. 2306, ст. 2310, ст. 2317, ст. 2324, ст. 2325, ст. 2326, ст. 2327, ст. 2330, ст. 2333, ст. 2335; № 23, ст. 2927, ст. 2928; № 26, ст. 3366, ст. 3368, ст. 3377, ст. 3379, ст. 3395; № 30, ст. 4211, ст. 4214, ст. 4218, ст. 4220, ст. 4224, ст. 4228, ст. 4233, ст. 4244, ст. 4248, ст. 4256, ст. 4259, ст. 4264, ст. 4278; № 42, ст. 5615; № 43, ст. 5799, ст. 5801; № 45, ст. 6142; № 48, ст. 6636, ст. 6638, ст. 6642, ст. 6643, ст. 6651, ст. 6653, ст. 6654; № 52, ст. 7541, ст. 7545, ст. 7547, ст. 7549, ст. 7550, ст. 7557; 2015, № 1, ст. 35, ст. 37, ст. 47, ст. 67, ст. 68, ст. 74, ст. 81, ст. 83, ст. 84, ст. 85; № 6, ст. 885; № 7, ст. 1023; № 10, ст. 1405, ст. 1411, ст. 1416, ст. 1427; № 13, ст. 1804, ст. 1805, ст. 1811; № 14, ст. 2011, ст. 2021; № 18, ст. 2614, ст. 2619, ст. 2620, ст. 2623; № 21, ст. 2981; № 24, ст. 3367, ст. 3370; № 27, ст. 3945, ст. 3950, ст. 3966, ст. 3983, ст. 3990, ст. 3995; № 29, ст. 4354, ст. 4356, ст. 4359, ст. 4362, ст. 4374, ст. 4391; № 41, ст. 5637, ст. 5642; № 44, ст. 6046; № 45, ст. 6205; № 48, ст. 6710, ст. 6711, ст. 6716; № 51, ст. 7249, ст. 7250; 2016, № 1, ст. 1, ст. 11, ст. 28, ст. 59, ст. 62, ст. 63, ст. 76, ст. 79, ст. 84; № 7, ст. 918);

Налоговым кодексом Российской Федерации (Собрание законодательства Российской Федерации, 2000, № 32, ст. 3340, ст. 3341; 2001, № 1, ст. 18, № 23, ст. 2289, № 33, ст. 3413, ст. 3421, ст. 3429, № 49, ст. 4554, ст. 4564; № 53, ст. 5015, ст. 5023; 2002, № 1, ст. 4, № 22, ст. 2026, № 30, ст. 3021, ст. 3027, ст. 3033, № 52, ст. 5132, ст. 5138; 2003, № 1, ст. 2, ст. 5, ст. 6, ст. 8, ст. 11, № 19, ст. 1749, № 21, ст. 1958, № 22, ст. 2066, № 23, ст. 2174, № 24, ст. 2431, ст. 2432, № 26, ст. 2567, № 27, ст. 2700, № 28, ст. 2874, ст. 2879, ст. 2886, № 46, ст. 4435, ст. 4443, ст. 4444, № 50, ст. 4849, № 52, ст. 5030, ст. 5038, ст. 5132; 2004, № 15, ст. 1342, № 24, ст. 2431, № 27, ст. 2711, ст. 2713, ст. 2715, № 30, ст. 3083, ст. 3084, ст. 3088, № 31, ст. 3219, ст. 3220, ст. 3222, ст. 3231, № 34, ст. 3517, ст. 3518, ст. 3520, ст. 3522, ст. 3523, ст. 3524, ст. 3525, ст. 3527, № 35, ст. 3607, № 41, ст. 3994, № 45, ст. 4377; № 49, ст. 4840; 2005, № 1, ст. 9, ст. 29, ст. 30, ст. 31, ст. 34, ст. 38, № 21, ст. 1918, № 23, ст. 2201, № 24, ст. 2312, № 25, ст. 2427, ст. 2428, ст. 2429, № 27, ст. 2707, ст. 2710, ст. 2713, ст. 2717, № 30, ст. 3101, ст. 3104, ст. 3112, ст. 3117, ст. 3118, № 30, ст. 3128, ст. 3129, ст. 3130, № 43, ст. 4350, № 50, ст. 5246, ст. 5249, № 52, ст. 5581; 2006, № 1, ст. 12, ст. 16, № 3, ст. 280; № 10, ст. 1065, № 12, ст. 1233, № 23, ст. 2380, ст. 2382; № 27, ст. 2881, № 30, ст. 3295, № 31, ст. 3433, ст. 3436, ст. 3443, ст. 3450, ст. 3452, № 43, ст. 4412, № 45, ст. 4627, ст. 4628, ст. 4629, ст. 4630, ст. 4738, № 47, ст. 4819, № 50, ст. 5279, ст. 5286, № 52, ст. 5498; 2007, № 1, ст. 7, ст. 20, ст. 31, ст. 39, № 13, ст. 1465, № 21, ст. 2461, ст. 2462, ст. 2463, № 22, ст. 2563, ст. 2564, № 23, ст. 2691, № 31, ст. 3991, ст. 3995, ст. 4013, № 45, ст. 5416, ст. 5417, ст. 5432, № 46, ст. 5553, ст. 5554, ст. 5557, № 49, ст. 6045, ст. 6046, ст. 6071, № 50, ст. 6237, ст. 6245, ст. 6246; 2008, № 18, ст. 1942, № 26, ст. 3022, № 27, ст. 3126, № 30, ст. 3577, ст. 3591, ст. 3598, ст. 3611, ст. 3614, № 30, ст. 3616, № 42, ст. 4697, № 48, ст. 5500, ст. 5503, ст. 5504, ст. 5519, № 49, ст. 5723, ст. 5749, № 52, ст. 6218, ст. 6219, ст. 6227, ст. 6236, ст. 6237; 2009, № 1, ст. 13, ст. 19, ст. 22, ст. 31, № 11, ст. 1265, № 18, ст. 2147, № 23, ст. 2772, ст. 2775, № 26, ст. 3123, № 27, ст. 3383; № 29, ст. 3582, ст. 3598, ст. 3602, ст. 3625, ст. 3638, ст. 3639, ст. 3641, ст. 3642; № 30, ст. 3735, ст. 3739, № 39, ст. 4534, № 44,

ст. 5171, № 45, ст. 5271, № 48, ст. 5711, ст. 5725, ст. 5726, ст. 5731, ст. 5732, ст. 5733, ст. 5734, ст. 5737, № 51, ст. 6153, ст. 6155, № 52, ст. 6444, ст. 6450, ст. 6455; 2010, № 1, ст. 128, № 15, ст. 1737, ст. 1746, № 18, ст. 2145, № 19, ст. 2291, № 21, ст. 2524, № 23, ст. 2797, № 25, ст. 3070, № 28, ст. 3553, № 31, ст. 4176, ст. 4186, ст. 4198, № 32, ст. 4298, № 40, ст. 4969, № 45, ст. 5750, ст. 5756, № 46, ст. 5918, № 47, ст. 6034, № 48, ст. 6247, ст. 6248, ст. 6249, ст. 6250, ст. 6251, № 49, ст. 6409; 2011, № 1, ст. 7, ст. 9, ст. 21, ст. 37, № 11, ст. 1492, ст. 1494, № 17, ст. 2311, ст. 2318, № 23, ст. 3262, ст. 3265, № 24, ст. 3357, № 26, ст. 3652, № 27, ст. 3881, № 29, ст. 4291, № 30, ст. 4563, ст. 4566, ст. 4575, ст. 4583, ст. 4587, ст. 4597, ст. 4606, № 45, ст. 6335, № 47, ст. 6608, ст. 6609, ст. 6610, ст. 6611, № 48, ст. 6729, ст. 6731, № 49, ст. 7014, ст. 7015, ст. 7016, ст. 7017, ст. 7037, ст. 7043, № 49, ст. 7061, ст. 7063, № 50, ст. 7347, ст. 7359; 2012, № 10, ст. 1164, № 14, ст. 1545, № 18, ст. 2128, № 19, ст. 2281, № 24, ст. 3066, № 25, ст. 3268, № 26, ст. 3447, № 27, ст. 3587, ст. 3588, № 29, ст. 3980, № 31, ст. 4319, ст. 4322, ст. 4334, № 41, ст. 5526, ст. 5527, № 49, ст. 6747, ст. 6748, ст. 6749, ст. 6750, ст. 6751, № 50, ст. 6958, ст. 6968, № 53, ст. 7578, ст. 7584, ст. 7596, ст. 7603, ст. 7604, ст. 7607, ст. 7619; 2013, № 1, ст. 77, № 9, ст. 874, № 14, ст. 1647, № 19, ст. 2321, № 23, ст. 2866, ст. 2888, ст. 2889, № 26, ст. 3207, № 27, ст. 3444, № 30, ст. 4031, ст. 4045, ст. 4046, ст. 4047, ст. 4048, ст. 4049, ст. 4081, ст. 4084, № 40, ст. 5033, ст. 5037, ст. 5038, ст. 5039, № 44, ст. 5640, ст. 5645, ст. 5646, № 48, ст. 6165, № 49, ст. 6335, № 51, ст. 6699, № 52, ст. 6981, ст. 6985; 2014, № 8, ст. 737, № 14, ст. 1544, № 16, ст. 1835, ст. 1838, № 19, ст. 2313, ст. 2314, ст. 2321, № 23, ст. 2930, ст. 2936, ст. 2938, № 26, ст. 3372, ст. 3373, ст. 3393, ст. 3404, № 30, ст. 4220, ст. 4222, ст. 4239, ст. 4240, ст. 4245, № 40, ст. 5316, № 43, ст. 5796, № 45, ст. 6157, ст. 6159, № 48, ст. 6648, ст. 6649, ст. 6657, ст. 6660, ст. 6661, ст. 6662, ст. 6663, ст. 6647; 2015, № 1, ст. 30, № 10, ст. 1402, № 14, ст. 2023, № 24, ст. 3373, ст. 3377, № 27, ст. 3948, ст. 3968, ст. 3969, № 29, ст. 4358, № 41, ст. 5632; № 48, ст. 6686, ст. 6689, ст. 6692);

Федеральным законом от 6 апреля 2011 г. № 63-ФЗ «Об электронной подписи» (Собрание законодательства Российской Федерации, 2011, № 15, ст. 2036; № 27, ст. 3880; № 29, ст. 3988; 2013, № 14, ст. 1668; № 27, ст. 3463, ст. 3477; 2014, № 11, ст. 1098; № 26, ст. 3390; 2016, № 1, ст. 65);

Федеральным законом от 9 февраля 2009 г. № 8-ФЗ «Об обеспечении доступа к информации о деятельности государственных органов и органов местного самоуправления» (Собрание законодательства Российской Федерации, 2009, № 7, ст. 776; 2011, № 29, ст. 4291; 2013, № 23, ст. 2870; № 51, ст. 6686; № 52, ст. 6961; 2014, № 45, ст. 6141; № 49, ст. 6928; 2015, № 48, ст. 6723);

Федеральным законом от 27 июля 2006 г. № 152-ФЗ «О персональных данных» (Собрание законодательства Российской Федерации, 2006, № 31, ст. 3451; 2009, № 48, ст. 5716; № 52, ст. 6439; 2010, № 27, ст. 3407; № 31, ст. 4173, ст. 4196; № 49, ст. 6409; 2011, № 23, ст. 3263; № 31, ст. 4701; 2013, № 14, ст. 1651; № 30, ст. 4038; № 51, ст. 6683; 2014, № 23, ст. 2927; № 30, ст. 4217, ст. 4243);

постановлением Правительства Российской Федерации от 16 мая 2011 г. № 373 «О разработке и утверждении административных регламентов

исполнения государственных функций и административных регламентов предоставления государственных услуг» (Собрание законодательства Российской Федерации, 2011, № 22, ст. 3169; № 35, ст. 5092; 2012, № 28, ст. 3908; № 36, ст. 4903; № 50, ст. 7070; № 52, ст. 7507; 2014, № 5, ст. 506);

постановлением Правительства Российской Федерации от 22 декабря 2011 г. № 1081 «О лицензировании фармацевтической деятельности» (Собрание законодательства Российской Федерации, 2012, № 1, ст. 126; № 37, ст. 5002; 2013, № 16, ст. 1970);

постановлением Правительства Российской Федерации от 21 ноября 2011 г. № 957 «Об организации лицензирования отдельных видов деятельности» (Собрание законодательства Российской Федерации, 2011, № 48, ст. 6931; 2012, № 17, ст. 1965; № 36, ст. 4916; № 37, ст. 5002; № 39, ст. 5267; 2013, № 24, ст. 3014; № 44, ст. 5764; 2015, № 1, ст. 279; № 19, ст. 2820; № 41, ст. 5670);

постановлением Правительства Российской Федерации от 6 октября 2011 г. № 826 «Об утверждении типовой формы лицензии» (Собрание законодательства Российской Федерации, 2011, № 42, ст. 5924);

постановлением Правительства Российской Федерации от 30 июня 2004 г. № 327 «Об утверждении Положения о Федеральной службе по ветеринарному и фитосанитарному надзору» («Российская газета», 2004, № 150; Собрание законодательства Российской Федерации, 2005, № 33, ст. 3421; 2006, № 22, ст. 2337; № 26, ст. 2846; № 48, ст. 5035; № 52, ст. 5587; 2007, № 46, ст. 5576; 2008, № 5, ст. 400; № 25, ст. 2980; № 46, ст. 5337; 2009, № 6, ст. 738; 2010, № 5, ст. 538; № 16, ст. 1917; № 26, ст. 3350; № 40, ст. 5068; 2011, № 14, ст. 1935; № 18, ст. 2649; № 22, ст. 3179; № 43, ст. 6079; 2013, № 24, ст. 2999; № 45, ст. 5822; 2015, № 2, ст. 491; № 38, ст. 5297; 2016, № 2, ст. 325; № 8, ст. 1120);

постановлением Правительства Российской Федерации от 24 ноября 2009 г. № 953 «Об обеспечении доступа к информации о деятельности Правительства Российской Федерации и федеральных органов исполнительной власти» (Собрание законодательства Российской Федерации, 2009, № 48, ст. 5832; 2012, № 17, ст. 2002; 2013, № 28, ст. 3838; № 30, ст. 4107; 2014, № 42, ст. 5735);

постановлением Правительства Российской Федерации от 24 октября 2011 г. № 861 «О федеральных государственных информационных системах, обеспечивающих предоставление в электронной форме государственных и муниципальных услуг (осуществление функций)» (Собрание законодательства Российской Федерации, 2011, № 44, ст. 6274; № 49, ст. 7284; 2013, № 45, ст. 5807; 2014, № 50, ст. 7113; 2015, № 1, ст. 283; № 8, ст. 1175);

постановлением Правительства Российской Федерации от 16 августа 2012 г. № 840 «О порядке подачи и рассмотрения жалоб на решения и действия (бездействие) федеральных органов исполнительной власти и их должностных лиц, федеральных государственных служащих, должностных лиц государственных внебюджетных фондов Российской Федерации, а также Государственной корпорации по атомной энергии «Росатом» и ее должностных

лиц» (Собрание законодательства Российской Федерации, 2012, № 35, ст. 4829; 2014, № 50, ст. 7113; 2015, № 47, ст. 6596);

постановлением Правительства Российской Федерации от 7 июля 2011 г. № 553 «О порядке оформления и представления заявлений и иных документов, необходимых для предоставления государственных и (или) муниципальных услуг, в форме электронных документов» (Собрание законодательства Российской Федерации, 2011, № 29, ст. 4479);

постановлением Правительства Российской Федерации от 8 сентября 2010 г. № 697 «О единой системе межведомственного электронного взаимодействия» (Собрание законодательства Российской Федерации, 2010, № 38, ст. 4823; 2011, № 24, ст. 3503; № 49, ст. 7284; 2013, № 45, ст. 5827; 2014, № 12, ст. 1303; № 42, ст. 5746; № 48, ст. 6862; ст. 6876; № 50, ст. 7113);

постановлением Правительства Российской Федерации от 16 июля 2012 г. № 722 «Об утверждении Правил предоставления документов по вопросам лицензирования в форме электронных документов» (Собрание законодательства Российской Федерации, 2012, № 30, ст. 4285);

постановлением Правительства Российской Федерации от 25 августа 2012 г. № 852 «Об утверждении Правил использования усиленной квалифицированной электронной подписи при обращении за получением государственных и муниципальных услуг и о внесении изменения в Правила разработки и утверждения административных регламентов предоставления государственных услуг» (Собрание законодательства Российской Федерации, 2012, № 36, ст. 4903; 2014, № 50, ст. 7113);

приказом Минфина России от 12 ноября 2013 г. № 107н «Об утверждении Правил указания информации в реквизитах распоряжений о переводе денежных средств в уплату платежей в бюджетную систему Российской Федерации» (зарегистрирован Минюстом России 30 декабря 2013 г. регистрационный номер 30913) с изменениями, внесенными приказами Минфина России от 30 октября 2014 г. № 126н (зарегистрирован Минюстом России 2 декабря 2014 г., регистрационный номер 35053), от 23 сентября 2015 г. № 148н (зарегистрирован Минюстом России 27 ноября 2015 г., регистрационный номер 39883);

приказом Минэкономразвития России от 30 апреля 2009 г. № 141 «О реализации положений Федерального закона «О защите прав юридических лиц и индивидуальных предпринимателей при осуществлении государственного контроля (надзора) и муниципального контроля» (зарегистрирован Минюстом России 13 мая 2009 г. регистрационный номер 13915) с изменениями, внесенными приказами Минэкономразвития России от 24 мая 2010 г. № 199 (зарегистрирован Минюстом России 6 июля 2010 г., регистрационный номер 17702), от 30 сентября 2011 г. № 532 (зарегистрирован Минюстом России 10 ноября 2011 г., регистрационный номер 22264).

**Исчерпывающий перечень документов, необходимых в соответствии с нормативными правовыми актами для предоставления государственной**

**услуги, подлежащих представлению заявителем, способы их получения заявителем, в том числе в электронной форме, порядок их представления**

14. Для получения лицензии заявитель (соискатель лицензии) представляет в Россельхознадзор (территориальное управление Россельхознадзора) следующие документы (сведения):

1) заявление о предоставлении лицензии, оформленное в соответствии с приложением № 3 к Регламенту, в котором указываются:

а) полное и (в случае, если имеется) сокращенное наименование, в том числе фирменное наименование, и организационно-правовая форма юридического лица, адрес его места нахождения, адреса мест осуществления фармацевтической деятельности, которую намерен осуществлять соискатель лицензии, государственный регистрационный номер записи о создании юридического лица, данные документа, подтверждающего факт внесения сведений о юридическом лице в единый государственный реестр юридических лиц, с указанием адреса места нахождения органа, осуществившего государственную регистрацию, а также номера телефона и (в случае, если имеется) адреса электронной почты юридического лица;

б) фамилия, имя и (в случае, если имеется) отчество индивидуального предпринимателя, адрес его места жительства, адреса мест осуществления фармацевтической деятельности, которую намерен осуществлять соискатель лицензии, данные документа, удостоверяющего его личность, государственный регистрационный номер записи о государственной регистрации индивидуального предпринимателя, данные документа, подтверждающего факт внесения сведений об индивидуальном предпринимателе в единый государственный реестр индивидуальных предпринимателей, с указанием адреса места нахождения органа, осуществившего государственную регистрацию, а также номера телефона и (в случае, если имеется) адреса электронной почты индивидуального предпринимателя;

в) идентификационный номер налогоплательщика, данные документа о постановке соискателя лицензии на учет в налоговом органе;

г) лицензируемый вид деятельности, который соискатель лицензии намерен осуществлять, с указанием выполняемых работ (оказываемых услуг), составляющих фармацевтическую деятельность, в соответствии с приложением к Положению о лицензировании фармацевтической деятельности, утвержденному постановлением Правительства Российской Федерации от 22 декабря 2011 г. № 1081;

д) реквизиты санитарно-эпидемиологического заключения о соответствии помещений требованиям санитарных правил, выданного в соответствии с Порядком выдачи санитарно-эпидемиологического заключения, утвержденным приказом Федеральной службы по надзору в сфере защиты прав потребителей и благополучия человека от 19 июля 2007 г. № 224 (зарегистрирован Минюстом России 20 июля 2007 г., регистрационный номер 9866) с изменениями, внесенными приказами Федеральной службы по надзору в сфере защиты прав потребителей и благополучия человека от 30 апреля 2009 г. № 359

(зарегистрирован Минюстом России 9 июня 2009 г., регистрационный номер 14054), от 12 августа 2010 г. № 309 (зарегистрирован Минюстом России 7 сентября 2010 г., регистрационный номер 18366) (наименование органа (организации), выдавшего документ, дата, номер);

е) реквизиты документа, подтверждающего факт уплаты государственной пошлины за предоставление лицензии, либо иные сведения, подтверждающие факт уплаты указанной государственной пошлины;

2) копии документов, подтверждающих наличие у соискателя лицензии на праве собственности или на ином законном основании необходимых для осуществления фармацевтической деятельности оборудования и помещений, соответствующих установленным требованиям, права на которые не зарегистрированы в Едином государственном реестре прав на недвижимое имущество и сделок с ним (в случае если такие права зарегистрированы в указанном реестре – сведения об этих помещениях);

3) копии документов о высшем или среднем фармацевтическом либо высшем или среднем ветеринарном образовании и сертификатов специалистов;

4) копии документов или заверенные в установленном порядке выписки из документов, которые в предусмотренных законодательством Российской Федерации случаях подтверждают наличие стажа работы по специальности не менее трех лет у руководителя организации;

5) опись прилагаемых документов.

15. Для переоформления лицензии в случаях реорганизации юридического лица в форме преобразования или в форме слияния заявителем (лицензиатом, правопреемником лицензиата) представляются следующие документы (сведения):

1) заявление о переоформлении лицензии, оформленное в соответствии с приложением № 4 к Регламенту, в котором указываются:

а) новые сведения о лицензиате или правопреемнике лицензиата, предусмотренные частью 1 статьи 13 Федерального закона от 4 мая 2011 г. № 99-ФЗ «О лицензировании отдельных видов деятельности»;

б) данные документа, подтверждающего факт внесения соответствующих изменений в единый государственный реестр юридических лиц;

в) реквизиты документа, подтверждающего факт уплаты государственной пошлины за переоформление лицензии, либо иные сведения, подтверждающие факт уплаты указанной государственной пошлины;

2) оригинал действующей лицензии или лицензию в форме электронного документа, подписанного электронной подписью (в случае реорганизации юридического лица в форме преобразования);

3) оригиналы действующих лицензий или лицензии в форме электронных документов, подписанных электронной подписью (в случае реорганизации юридических лиц в форме слияния) и имеющихся у каждого юридического лица, участвующего в слиянии;

4) опись прилагаемых документов.

16. Для переоформления лицензии в случаях изменения наименования юридического лица, адреса места его нахождения, а также в случаях изменения

места жительства, имени, фамилии и (в случае, если имеется) отчества индивидуального предпринимателя, реквизитов документа, удостоверяющего его личность, заявителем (лицензиатом) представляются следующие документы (сведения):

1) заявление о переоформлении лицензии оформленное в соответствии с приложением № 4 к Регламенту, в котором указываются:

а) новые сведения о лицензиате, предусмотренные частью 1 статьи 13 Федерального закона от 4 мая 2011 г. № 99-ФЗ «О лицензировании отдельных видов деятельности»;

б) данные документа, подтверждающего факт внесения соответствующих изменений в единый государственный реестр юридических лиц (для лицензиата - юридического лица), в единый государственный реестр индивидуальных предпринимателей (для лицензиата - индивидуального предпринимателя);

в) реквизиты документа, подтверждающего факт уплаты государственной пошлины за переоформление лицензии, либо иные сведения, подтверждающие факт уплаты указанной государственной пошлины;

2) оригинал действующей лицензии или лицензию в форме электронного документа, подписанного электронной подписью;

3) опись прилагаемых документов.

17. Для переоформления лицензии в случае прекращения фармацевтической деятельности по одному адресу или нескольким адресам мест ее осуществления, указанным в лицензии, заявителем (лицензиатом) представляются следующие документы:

1) заявление о переоформлении лицензии, оформленное в соответствии с приложением № 4 к Регламенту, в котором указываются адреса, по которым прекращена деятельность, и дата, с которой фактически она прекращена и реквизиты документа, подтверждающего факт уплаты государственной пошлины за переоформление лицензии, либо иные сведения, подтверждающие факт уплаты указанной государственной пошлины;

2) оригинал действующей лицензии или лицензию в форме электронного документа, подписанного электронной подписью;

3) опись прилагаемых документов.

18. Для переоформления лицензии при намерении лицензиата осуществлять фармацевтическую деятельность по адресу места ее осуществления, не указанному в лицензии, заявителем (лицензиатом) представляются следующие документы (сведения):

1) заявление о переоформлении лицензии, оформленное в соответствии с приложением № 4 к Регламенту, в котором указываются:

а) сведения, содержащие новый адрес осуществления фармацевтической деятельности;

б) сведения о наличии высшего или среднего фармацевтического либо высшего или среднего ветеринарного образования и сертификатов специалистов – для работников, намеренных осуществлять фармацевтическую деятельность по указанному новому адресу;



в) реквизиты санитарно-эпидемиологического заключения о соответствии помещений по указанному новому адресу требованиям санитарных правил, выданного в соответствии с Порядком выдачи санитарно-эпидемиологического заключения, приказом Федеральной службы по надзору в сфере защиты прав потребителей и благополучия человека от 19 июля 2007 г. № 224 (зарегистрирован Минюстом России 20 июля 2007 г., регистрационный номер 9866) с изменениями, внесенными приказами Федеральной службы по надзору в сфере защиты прав потребителей и благополучия человека от 30 апреля 2009 г. № 359 (зарегистрирован Минюстом России 9 июня 2009 г., регистрационный номер 14054), от 12 августа 2010 г. № 309 (зарегистрирован Минюстом России 7 сентября 2010 г., регистрационный номер 18366) (наименование органа (организации), выдавшего документ, дата, номер);

г) реквизиты документа, подтверждающего факт уплаты государственной пошлины за переоформление лицензии, либо иные сведения, подтверждающие факт уплаты указанной государственной пошлины;

2) копии документов, подтверждающих наличие у лицензиата на праве собственности или на ином законном основании необходимых для осуществления фармацевтической деятельности по указанному новому адресу оборудования и помещений, соответствующих установленным требованиям, права на которые не зарегистрированы в Едином государственном реестре прав на недвижимое имущество и сделок с ним (в случае если такие права зарегистрированы в указанном реестре – сведения об этих помещениях);

3) оригинал действующей лицензии или лицензию в форме электронного документа, подписанной электронной подписью;

4) опись прилагаемых документов.

19. Для переоформления лицензии при намерении лицензиата внести изменения в указанный в лицензии перечень выполняемых работ, оказываемых услуг, составляющих фармацевтическую деятельность, заявителем (лицензиатом) представляются следующие документы (сведения):

1) заявление о переоформлении лицензии оформленное в соответствии с приложением № 4 к Регламенту, в котором указываются:

а) сведения о составляющих фармацевтическую деятельность работах (услугах), которые лицензиат намерен выполнять (осуществлять) или о работах (услугах), выполнение (осуществление) которых прекращается;

б) сведения о наличии высшего или среднего фармацевтического либо высшего или среднего ветеринарного образования и сертификатов специалистов - для работников, намеренных выполнять (осуществлять) новые работы (услуги);

в) реквизиты санитарно-эпидемиологического заключения о соответствии помещений, предназначенных для выполнения (осуществления) заявленных новых работ (услуг), требованиям санитарных правил, выданного в соответствии с Порядком выдачи санитарно-эпидемиологического заключения, приказом Федеральной службы по надзору в сфере защиты прав потребителей и благополучия человека от 19 июля 2007 г. № 224 (зарегистрирован Минюстом России 20 июля 2007 г., регистрационный номер 9866) с изменениями, внесенными приказами Федеральной службы по надзору в сфере защиты прав

потребителей и благополучия человека от 30 апреля 2009 г. № 359 (зарегистрирован Минюстом России 9 июня 2009 г., регистрационный номер 14054), от 12 августа 2010 г. № 309 (зарегистрирован Минюстом России 7 сентября 2010 г., регистрационный номер 18366) (наименование органа (организации), выдавшего документ, дата, номер);

г) реквизиты документа, подтверждающего факт уплаты государственной пошлины за переоформление лицензии, либо иные сведения, подтверждающие факт уплаты указанной государственной пошлины;

2) оригинал действующей лицензии или лицензию в форме электронного документа, подписанного электронной подписью;

3) опись прилагаемых документов.

20. Для прекращения действия лицензии в случае, предусмотренном пунктом 1 части 13 статьи 20 Федерального закона от 4 мая 2011 г. № 99-ФЗ «О лицензировании отдельных видов деятельности», заявителем (лицензиатом) представляется заявление о прекращении фармацевтической деятельности по форме, предусмотренной приложением № 7 к Регламенту, в котором указывается дата, с которой фактически прекращается фармацевтическая деятельность.

21. Для получения дубликата лицензии заявителем (лицензиатом) представляются следующие документы:

1) заявление о предоставлении дубликата лицензии, оформленное в соответствии с приложением № 6 к Регламенту, в котором указываются реквизиты документа, подтверждающего факт уплаты государственной пошлины за предоставление дубликата лицензии;

2) испорченный бланк лицензии (в случае порчи лицензии).

22. Для получения копии лицензии заявителем (лицензиатом) представляется заявление о предоставлении копии лицензии по форме, предусмотренной приложением № 5 к Регламенту.

23. Для получения сведений о конкретной лицензии из реестра лицензий заявителем (физическим или юридическим лицом) представляется заявление в свободной форме о предоставлении таких сведений.

24. Заявления и документы (копии документов), необходимые для предоставления государственной услуги, могут быть представлены заявителем непосредственно, или направляются почтовым отправлением с уведомлением о вручении, или при предоставлении/переоформлении лицензии в форме электронных документов (пакета электронных документов), подписанных усиленной квалифицированной электронной подписью заявителя, с использованием информационно-коммуникационных технологий, в том числе с использованием Единого портала государственных и муниципальных услуг (функций).

25. При предоставлении государственной услуги Россельхознадзор (территориальные органы Россельхознадзора) не вправе требовать от заявителя:

1) представления документов и информации или осуществления действий, предоставление или осуществление которых не предусмотрено

нормативными правовыми актами, регулирующими отношения, возникающие в связи с предоставлением государственной услуги;

2) представления документов и информации, которые в соответствии с нормативными правовыми актами Российской Федерации находятся в распоряжении иных государственных органов, участвующих в предоставлении государственной услуги, и которые могут быть получены путем межведомственного информационного взаимодействия.

**Исчерпывающий перечень документов, необходимых в соответствии с нормативными правовыми актами для предоставления государственной услуги, которые находятся в распоряжении государственных органов, органов местного самоуправления и иных органов, участвующих в предоставлении государственной услуги, которые заявитель вправе представить, а также способы их получения заявителями, в том числе в электронной форме, порядок их представления**

26. Для принятия решения о предоставлении или переоформлении лицензии необходимы следующие документы, которые находятся в распоряжении государственных органов и которые заявитель вправе представить по собственной инициативе:

1) документ, подтверждающий уплату государственной пошлины за предоставление государственной услуги, находящийся в распоряжении Казначейства России;

2) документы, подтверждающие наличие у заявителя на праве собственности или на ином законном основании необходимых для осуществления фармацевтической деятельности оборудования и помещений, соответствующих установленным требованиям, права на которые зарегистрированы в Едином государственном реестре прав на недвижимое имущество и сделок с ним, в форме выписки, справки, находящиеся в распоряжении Росреестра;

3) санитарно-эпидемиологическое заключение о соответствии помещений требованиям санитарных правил, сведения о котором содержатся в Реестре санитарно-эпидемиологических заключений о соответствии (несоответствии) государственным санитарно-эпидемиологическим правилам и нормативам видов деятельности (работ, услуг), продукции, проектной документации и которое находится в распоряжении Роспотребнадзора;

4) выписка из Единого государственного реестра юридических лиц или Единого государственного реестра индивидуальных предпринимателей, находящиеся в распоряжении ФНС России.

Если указанные в настоящем пункте документы не представлены заявителем по собственной инициативе, содержащиеся в указанных документах сведения запрашиваются лицензирующим органом с использованием единой системы межведомственного электронного взаимодействия, в указанных в пункте 8 Регламента государственных органах, в распоряжении которых соответствующие сведения находятся.

27. Непредставление заявителем указанных документов не является основанием для отказа заявителю в предоставлении государственной услуги.

**Исчерпывающий перечень оснований для отказа в приеме документов, необходимых для предоставления государственной услуги**

28. Оснований для отказа в приеме документов, необходимых для предоставления государственной услуги, не предусмотрено.

**Исчерпывающий перечень оснований для приостановления или отказа в предоставлении государственной услуги**

29. Основания для приостановления предоставления государственной услуги не предусмотрены.

30. Основания для отказа в предоставлении государственной услуги:

1) поступление ненадлежащим образом оформленного заявления о предоставлении/переоформлении лицензии и (или) представление документов, указанных в пунктах 14-19 Регламента, не в полном объеме;

2) в выдаче дубликата лицензии, копии лицензии, а также в рассмотрении заявления о прекращении действия лицензии отказывается при обращении с заявлением лица, не являющегося лицензиатом.

**Перечень услуг, которые являются необходимыми и обязательными для предоставления государственной услуги, в том числе сведения о документе (документах), выдаваемом (выдаваемых) организациями, участвующими в предоставлении государственной услуги**

31. Услуги, которые являются необходимыми и обязательными для предоставления государственной услуги, в том числе сведения о документе (документах), выдаваемом (выдаваемых) организациями, участвующими в предоставлении государственной услуги, отсутствуют.

**Порядок, размер и основания взимания государственной пошлины или иной платы, взимаемой за предоставление услуги**

32. За предоставление государственной услуги (предоставление лицензии, переоформление лицензии, выдача дубликата лицензии) взимается государственная пошлина, размеры и порядок взимания которой установлены подпунктом 92 пункта 1 статьи 333.33 Налогового кодекса Российской Федерации.

33. Иная плата за предоставление государственной услуги не взимается.

**Максимальный срок ожидания в очереди при подаче запроса о предоставлении государственной услуги и услуги, предоставляемой**

**организацией, участвующей в предоставлении государственной услуги, а также при получении результата предоставления таких услуг**

34. Срок ожидания заявителя в очереди при подаче заявления о предоставлении государственной услуги и (или) при получении результата государственной услуги – 15 минут.

**Срок и порядок регистрации запроса заявителя о предоставлении государственной услуги и услуги, предоставляемой организацией, участвующей в предоставлении государственной услуги, в том числе в электронной форме**

35. Заявление и прилагаемые к нему документы могут быть поданы заявителем непосредственно, направлены заказным почтовым отправлением с уведомлением о вручении, или направлены в форме электронных документов (пакета электронных документов), подписанных усиленной квалифицированной электронной подписью соискателя лицензии.

36. Заявление о предоставлении лицензии и прилагаемые к нему документы принимаются по описи, копия которой с отметкой о дате приема указанных заявления и документов в день приема вручается соискателю лицензии или направляется ему заказным почтовым отправлением с уведомлением о вручении либо по выбору соискателя лицензии в форме электронного документа, подписанного усиленной квалифицированной электронной подписью лицензирующего органа, способом, обеспечивающим подтверждение получения соискателем лицензии такой копии и подтверждение доставки указанного документа.

37. Заявление и другие документы, поступившие от заявителя в Россельхознадзор (территориальные управления Россельхознадзора) для получения государственной услуги на бумажном носителе, регистрируются в установленном порядке в день их приема.

38. Заявление и другие документы, поступившие от заявителя в Россельхознадзор (территориальные управления Россельхознадзора) для получения государственной услуги в электронной форме, регистрируются в момент их поступления в автоматизированную информационную систему (далее – АИС).

**Требования к помещениям, в которых предоставляется государственная услуга, к месту ожидания и приема заявителей, размещению и оформлению визуальной, текстовой и мультимедийной информации о порядке предоставления таких услуг**

39. Помещения для приема заявителей должны соответствовать комфортным условиям для заявителей (в том числе для лиц с ограниченными возможностями) и оптимальным условиям работы государственных служащих.

40. Предоставление государственных услуг осуществляется в

помещениях приема и выдачи документов.

Места предоставления государственной услуги располагаются в зоне пешеходной доступности от остановок общественного транспорта (не более десяти минут).

В местах предоставления государственной услуги предусматривается оборудование доступных мест общественного пользования (туалетов) и хранения верхней одежды граждан.

41. В местах предоставления государственной услуги для инвалидов (включая инвалидов, использующих кресла-коляски и собак-проводников) обеспечиваются:

1) условия для беспрепятственного доступа к объектам в которых предоставляется государственная услуга, а также для беспрепятственного пользования средствами связи и информации;

2) возможность самостоятельного передвижения по территории, на которой расположены объекты, в которых предоставляется государственная услуга, входа в такие объекты и выхода из них, в том числе с использованием кресла-коляски;

3) сопровождение инвалидов, имеющих стойкие расстройства функции зрения и самостоятельного передвижения, и оказание им помощи на объектах в которых предоставляется государственная услуга;

4) надлежащее размещение оборудования и носителей информации, необходимых для обеспечения беспрепятственного доступа инвалидов к объектам, в которых предоставляется государственная услуга, и к государственной услуге с учетом ограничений их жизнедеятельности;

5) дублирование необходимой для инвалидов звуковой и зрительной информации, а также надписей, знаков и иной текстовой и графической информации знаками, выполненными рельефно-точечным шрифтом Брайля, допуск сурдопереводчика и тифлосурдопереводчика;

6) допуск на объекты, в которых предоставляется государственная услуга, собаки-проводника при наличии документа, подтверждающего ее специальное обучение, выданного по форме и в порядке, которые определяются федеральным органом исполнительной власти, осуществляющим функции по выработке и реализации государственной политики и нормативно-правовому регулированию в сфере социальной защиты населения;

7) оказание должностными лицами Россельхознадзора (территориальных управлений Россельхознадзора) помощи инвалидам в преодолении барьеров, мешающих получению ими услуг наравне с другими лицами.

42. Помещения для приема заявителей оборудуются противопожарной системой и средствами пожаротушения, системой оповещения о возникновении чрезвычайной ситуации. Вход и выход из помещений оборудуются соответствующими указателями.

43. На здании рядом с входом должна быть размещена информационная табличка (вывеска), содержащая информацию о наименовании Россельхознадзора (территориального управления Россельхознадзора), юридическом адресе, режиме работы, номере телефонов для справок, адресе

официального сайта Россельхознадзора (территориального управления Россельхознадзора).

Фасад здания должен быть оборудован осветительными приборами, позволяющими посетителям ознакомиться с информационными табличками.

44. Помещения, предназначенные для ознакомления заявителей с информационными материалами, оборудуются информационными стендами.

На информационных стендах в местах предоставления государственной услуги и на официальном сайте Россельхознадзора (территориального управления Россельхознадзора) в сети Интернет размещается следующая информация:

извлечения из нормативных правовых актов, регулирующих деятельность по предоставлению государственной услуги;

текст Регламента с приложениями;

образцы оформления заявлений и документов, которые представляются для государственной регистрации;

банковские реквизиты для уплаты государственной пошлины;

место нахождения, график (режим) работы, номера телефонов, адреса сайтов и электронной почты, по которым заявители и правообладатели могут получить необходимую информацию;

порядок информирования о правилах предоставления государственной услуги;

порядок получения консультаций;

порядок и сроки обжалования решений, действий или бездействия должностных лиц, оказывающих государственную услугу.

45. Для ожидания приема гражданами, заполнения необходимых для предоставления государственной услуги документов отводятся места, оборудованные стульями, столами (стойками) для возможности оформления документов, которые обеспечиваются писчей бумагой и письменными принадлежностями, а также телефоном, компьютером с возможностью печати и выхода в Интернет.

Помещения для приема заявителей обозначаются соответствующими табличками с указанием номера комнаты, фамилии, имени, отчества (при наличии), должности работников, предоставляющих консультации.

46. Каждое рабочее место государственного служащего должно быть оборудовано персональным компьютером с возможностью доступа к необходимым информационным базам данных, сети Интернет, печатающим и сканирующим устройствам. При организации рабочего места предусматривается возможность свободного входа и выхода из помещения при необходимости.

Для заявителя, находящегося на приеме, предусматривается место для раскладки документов.

**Показатели доступности и качества государственной услуги, в том числе количество взаимодействий заявителя с должностными лицами при предоставлении государственной услуги и их продолжительность, возможность получения государственной услуги в многофункциональном**

**центре предоставления государственных и муниципальных услуг,  
возможность получения информации о ходе предоставления  
государственной услуги, в том числе с использованием информационно-  
коммуникационных технологий**

47. Качество предоставления государственной услуги определяется как соотношение количества поступивших заявлений об исправлении технических ошибок, допущенных должностными лицами Россельхознадзора (территориальных управлений Россельхознадзора), в документах, выданных Россельхознадзором (территориальными управлениями Россельхознадзора) в соответствии с пунктами 80, 105, 114, 122, 127 к общему количеству заявлений о предоставлении государственной услуги за отчетный период.

48. Доступность государственной услуги в электронном виде определяется как соотношение количества рассмотренных заявлений о предоставлении государственной услуги, предоставленных с использованием АИС в форме электронного документа к общему количеству заявлений, рассмотренных за отчетный период.

49. Соблюдение сроков предоставления государственной услуги определяется отношением среднего срока предоставления государственной услуги к нормативному сроку ее предоставления.

50. Количество жалоб граждан по вопросам предоставления государственной услуги определяется как количество обоснованных жалоб граждан на качество и доступность государственной услуги, поступивших в Россельхознадзор (территориальное управление Россельхознадзора) за отчетный период.

Обжалование в судебном порядке действий по представлению государственной услуги определяется как отношение количества удовлетворенных судами требований (исков, заявлений) об обжаловании действий Россельхознадзора (территориального управления Россельхознадзора) к общему количеству осуществленных действий за отчетный период.

51. Удовлетворенность заявителя качеством и доступностью государственной услуги определяется путем присвоения рейтинга в рамках общественного мониторинга.

52. Полнота, актуальность и доступность информации о порядке предоставления государственной услуги определяется путем присвоения рейтинга в рамках общественного мониторинга.

53. В многофункциональных центрах предоставления государственных и муниципальных услуг предоставление государственной услуги не осуществляется.

54. Заявитель имеет возможность получения информации о ходе предоставления государственной услуги, размещаемой на официальном сайте Россельхознадзора (территориального управления Россельхознадзора) в сети Интернет.



**Иные требования, в том числе учитывающие особенности предоставления государственной услуги в многофункциональных центрах предоставления государственных и муниципальных услуг и особенности предоставления государственной услуги в электронной форме**

55. Заявителю в целях получения государственной услуги посредством использования официального сайта Россельхознадзора (территориального управления Россельхознадзора) и федеральной государственной информационной системы «Единый портал государственных и муниципальных услуг (функций)» обеспечивается возможность:

- представления документов в электронном виде;
- осуществления заполнения форм заявлений и иных документов, необходимых для получения государственной услуги в электронном виде;
- получения заявителем сведений о ходе предоставления государственной услуги;
- получения электронного сообщения Россельхознадзора, в случае обращения за предоставлением государственной услуги в форме электронного документа, подтверждающего прием заявления к рассмотрению;
- получения результатов предоставления государственной услуги в электронном виде, если это не запрещено законодательством Российской Федерации.

56. Проверка действительности усиленной квалифицированной подписи, с использованием которой подписан электронный документ (пакет электронных документов) должна осуществляться в соответствии с Правилами использования усиленной квалифицированной электронной подписи при обращении за получением государственных и муниципальных услуг, утвержденными постановлением Правительства Российской Федерации от 25 августа 2012 г. № 852.

**III. Состав, последовательность и сроки выполнения административных процедур (действий), требования к порядку их выполнения, в том числе особенности выполнения административных процедур (действий) в электронной форме**

57. При предоставлении государственной услуги осуществляются следующие административные процедуры:

- 1) предоставление (отказ в предоставлении) лицензии;
- 2) переоформление (отказ в переоформлении) лицензии;
- 3) прекращение действия лицензии по заявлению лицензиата о прекращении фармацевтической деятельности;
- 4) предоставление дубликата лицензии или копии лицензии;
- 5) предоставление сведений из реестра лицензий;
- 6) формирование и направление межведомственных запросов в органы, в распоряжении которых находятся документы, необходимые для предоставления государственной услуги.

58. Блок-схема предоставления государственной услуги приведена в приложении № 1 к Регламенту.

### **Административная процедура «Предоставление (отказ в предоставлении) лицензии»**

59. Основанием для начала административной процедуры является поступление в Россельхознадзор (в территориальное управление Россельхознадзора) от соискателя лицензии заявления о предоставлении лицензии, оформленного в соответствии с приложением № 3 к Регламенту, и документов, указанных в пункте 14 Регламента, в соответствии с требованиями, указанными в Регламенте.

60. Должностным лицом, ответственным за выполнение административной процедуры, является заместитель руководителя Россельхознадзора (территориального управления Россельхознадзора) в соответствии с распределением обязанностей.

61. Заявление о предоставлении лицензии и прилагаемые в соответствии с пунктом 14 Регламента документы принимаются по описи, копия которой с отметкой о дате приема указанных заявления и документов в день приема вручается соискателю лицензии или направляется ему заказным почтовым отправлением с уведомлением о вручении либо по выбору соискателя лицензии в форме электронного документа, подписанного усиленной квалифицированной электронной подписью Россельхознадзора (территориального управления Россельхознадзора), способом, обеспечивающим подтверждение получения соискателем лицензии такой копии и подтверждение доставки указанного документа.

62. Ведение учета поступивших заявлений и документов контролирует начальник отдела, осуществляющего лицензирование фармацевтической деятельности.

63. Начальник отдела, осуществляющего лицензирование фармацевтической деятельности, в течение одного рабочего дня с даты поступления заявления и документов в соответствии с пунктом 14 Регламента назначает из числа сотрудников отдела ответственного исполнителя по их рассмотрению. Фамилия, имя и отчество (при наличии) ответственного исполнителя, его рабочий телефон должны быть сообщены заявителю по его письменному, устному обращению или обращению по электронной почте.

64. В случае, если заявление о предоставлении лицензии оформлено с нарушением установленных требований и (или) документы, указанные в пункте 14 Регламента, представлены не в полном объеме, ответственный исполнитель в течение трех рабочих дней со дня их приема вручает заявителю уведомление о необходимости устранения в тридцатидневный срок выявленных нарушений и (или) представления документов, которые отсутствуют, или направляет такое уведомление заказным почтовым отправлением с уведомлением о вручении, или в форме электронного документа либо по выбору соискателя лицензии в форме электронного документа, подписанного усиленной

квалифицированной электронной подписью Россельхознадзора (территориального управления Россельхознадзора), способом, обеспечивающим подтверждение получения соискателем лицензии такой копии и подтверждение доставки указанного документа.

Указанный тридцатидневный срок исчисляется ответственным исполнителем с даты документального подтверждения в получении данного уведомления соискателем лицензии.

65. Срок принятия Россельхознадзором (территориальным управлением Россельхознадзора) решения о предоставлении лицензии или об отказе в ее предоставлении исчисляется со дня поступления в Россельхознадзор (территориальное управление Россельхознадзора) надлежащим образом оформленного заявления о предоставлении лицензии и в полном объеме прилагаемых к нему документов.

66. В случае непредставления заявителем в тридцатидневный срок надлежащим образом оформленного заявления о предоставлении лицензии и (или) в полном объеме прилагаемых к нему документов, либо в случае несоответствия документов, представленных в соответствии с пунктом 64 Регламента, положениям пункта 14 Регламента Россельхознадзор (территориальное управление Россельхознадзора) принимает решение о возврате этого заявления и прилагаемых к нему документов с мотивированным обоснованием причин возврата.

67. В случаях, указанных в пункте 66 Регламента, ответственный исполнитель в течение трех рабочих дней вручает заявителю уведомление о возврате заявления и прилагаемых к нему документов с мотивированным обоснованием причин возврата, а также заявление и прилагаемые к нему документы или направляет их заказным почтовым отправлением с уведомлением о вручении или в случае, если в заявлении о предоставлении лицензии соискатель лицензии указал просьбу о направлении ему в электронной форме информации по вопросам лицензирования, указанное уведомление направляется ему в электронной форме.

Указанное уведомление подписывается руководителем Россельхознадзора (территориального управления Россельхознадзора) или его заместителем в соответствии с распределением обязанностей.

68. В течение трех рабочих дней со дня представления в соответствии с пунктом 64 Регламента надлежащим образом оформленного заявления о предоставлении лицензии и в полном объеме прилагаемых к нему документов, Россельхознадзор (территориальное управление Россельхознадзора) принимает решение о рассмотрении этого заявления и прилагаемых к нему документов или в случае их несоответствия положениям пункта 14 Регламента о возврате этого заявления и прилагаемых к нему документов с мотивированным обоснованием причин возврата.

69. Ответственный исполнитель в срок, не превышающий тридцати рабочих дней со дня приема надлежащим образом оформленного заявления о предоставлении лицензии и в полном объеме прилагаемых документов, указанных в пункте 14 Регламента, осуществляет:

1) направление запросов в рамках межведомственного информационного взаимодействия;

2) проверку полноты и достоверности сведений в представленных в соответствии с пунктом 14 Регламента документах, в том числе проверку соответствия соискателя лицензии лицензионным требованиям, в порядке, установленном статьей 19 Федерального закона от 4 мая 2011 г. № 99-ФЗ «О лицензировании отдельных видов деятельности».

70. В отношении соискателя лицензии Россельхознадзором (территориальным управлением Россельхознадзора) проводятся внеплановые проверки без согласования в установленном порядке с органом прокуратуры на основании приказа/распоряжения Россельхознадзора (территориального управления Россельхознадзора).

Проверки в отношении соискателя лицензии осуществляются в соответствии с требованиями Федерального закона от 26 декабря 2008 г. № 294-ФЗ «О защите прав юридических лиц и индивидуальных предпринимателей при осуществлении государственного контроля (надзора) и муниципального контроля» с учетом особенностей организации и проведения проверок, установленных статьей 19 Федерального закона от 4 мая 2011 г. № 99-ФЗ «О лицензировании отдельных видов деятельности».

В случае выявления в ходе проведения документарной проверки оснований для отказа в предоставлении лицензии, указанных в части 7 статьи 14 Федерального закона от 4 мая 2011 г. № 99-ФЗ «О лицензировании отдельных видов деятельности», выездная проверка в отношении соискателя лицензии не проводится.

По результатам проведенной (проведенных) проверки (проверок) в отношении соискателя лицензии составляется акт (акты) проверки (проверок).

71. В течение трех рабочих дней с момента окончания проверки (проверок) ответственный исполнитель направляет заявление, прилагаемые к нему документы и акт (акты) проверки (проверок) для рассмотрения в Комиссию Россельхознадзора (территориального управления Россельхознадзора), положение и персональный состав которой утверждаются приказом Россельхознадзора (территориального управления Россельхознадзора) (далее – Комиссия).

72. В течение пяти рабочих дней с даты представления в Комиссию заявления, прилагаемых к нему документов и акта (актов) проверки (проверок) проводится заседание Комиссии, по результатам которого оформляется протокол, содержащий информацию о заявителе (краткое и полное наименование юридического лица/фамилия, имя и (в случае, если имеется) отчество индивидуального предпринимателя, данные документа, удостоверяющего его личность, основной государственный регистрационный номер записи о государственной регистрации юридического лица/индивидуального предпринимателя, место осуществления деятельности и место нахождения, виды выполняемых работ, оказываемых услуг), а также заключение о возможности предоставления или отказа в предоставлении лицензии заявителю.

73. Основаниями для отказа в предоставлении лицензии являются:

- 1) наличие в представленных соискателем лицензии заявлении о предоставлении лицензии и (или) прилагаемых к нему документах недостоверной или искаженной информации;
- 2) установленное в ходе проверки несоответствие соискателя лицензии лицензионным требованиям.

Критерием принятия решения о предоставлении лицензии является отсутствие оснований для отказа в предоставлении лицензии.

74. С учетом заключения Комиссии, в течение пяти рабочих дней с даты заседания Комиссии, ответственный исполнитель готовит:

- 1) проект приказа о предоставлении лицензии в случае отсутствия оснований, установленных пунктом 73 Регламента, или проект приказа об отказе в предоставлении лицензии в случае наличия оснований, установленных пунктом 73 Регламента;
- 2) лицензию в случае принятия решения о предоставлении лицензии;
- 3) проект уведомления о предоставлении лицензии либо об отказе в предоставлении лицензии с указанием обоснованных причин отказа.

75. В приказ Россельхознадзора (территориального управления Россельхознадзора) о предоставлении лицензии и в лицензию включаются следующие сведения:

- 1) наименование лицензирующего органа – Россельхознадзор (территориальное управление Россельхознадзора);
- 2) полное и (в случае, если имеется) сокращенное наименование, в том числе фирменное наименование, организационно-правовая форма юридического лица, адрес его места нахождения, адреса мест осуществления лицензируемого вида деятельности, государственный регистрационный номер записи о создании юридического лица;
- 3) фамилия, имя и (в случае, если имеется) отчество индивидуального предпринимателя, наименование и реквизиты документа, удостоверяющего его личность, адрес его места жительства, адреса мест осуществления лицензируемого вида деятельности, государственный регистрационный номер записи о государственной регистрации индивидуального предпринимателя;
- 4) идентификационный номер налогоплательщика;
- 5) лицензируемый вид деятельности – фармацевтическая деятельность, с указанием выполняемых работ, оказываемых услуг, составляющих лицензируемый вид деятельности;
- 6) номер и дата регистрации лицензии;
- 7) номер и дата приказа о предоставлении лицензии.

76. В приказ Россельхознадзора (территориального управления Россельхознадзора) об отказе в предоставлении лицензии включаются следующие сведения:

- 1) наименование лицензирующего органа – Россельхознадзор (территориальное управление Россельхознадзора);
- 2) полное и (в случае, если имеется) сокращенное наименование, в том числе фирменное наименование, организационно-правовую форму

юридического лица, адрес его места нахождения, адреса мест осуществления лицензируемого вида деятельности, государственный регистрационный номер записи о создании юридического лица;

3) фамилия, имя и (в случае, если имеется) отчество индивидуального предпринимателя, наименование и реквизиты документа, удостоверяющего его личность, адрес его места жительства, адреса мест осуществления лицензируемого вида деятельности, государственный регистрационный номер записи о государственной регистрации индивидуального предпринимателя;

4) идентификационный номер налогоплательщика;

5) лицензируемый вид деятельности – фармацевтическая деятельность, с указанием выполняемых работ, оказываемых услуг, составляющих лицензируемый вид деятельности;

6) мотивированное обоснование причин отказа в предоставлении лицензии (указывается со ссылкой на конкретные положения нормативных правовых актов, а также (при необходимости) реквизиты акта проверки соискателя лицензии).

77. Документы, указанные в пункте 74 Регламента, подписываются руководителем Россельхознадзора (территориального управления Россельхознадзора) или его заместителем в соответствии с распределением обязанностей в течение двух рабочих дней с момента представления их на подпись.

Приказ о предоставлении лицензии и лицензия подписываются одновременно и регистрируются в реестре лицензий.

78. При принятии решения об отказе в предоставлении лицензии оригинал уведомления об отказе в предоставлении лицензии вручается заявителю либо направляется ему заказным почтовым отправлением с уведомлением о вручении или в форме электронного документа (в зависимости от способа, указанного в заявлении о предоставлении лицензии) в течение трех рабочих дней с даты подписания приказа Россельхознадзора (территориального управления Россельхознадзора) об отказе в предоставлении лицензии.

79. При принятии решения о предоставлении лицензии лицензия вручается заявителю либо направляется ему заказным почтовым отправлением с уведомлением о вручении или в форме электронного документа (в зависимости от способа, указанного в заявлении о предоставлении лицензии) в течение трех рабочих дней с даты подписания приказа Россельхознадзора (территориального управления Россельхознадзора) о предоставлении лицензии и лицензии, а также регистрации лицензии.

80. Результатом административной процедуры является предоставление лицензии на бумажном носителе или в форме электронного документа (в зависимости от способа, указанного в заявлении о предоставлении лицензии) и ее регистрация в реестре лицензий или направление заявителю уведомления об отказе в предоставлении лицензии, или письма о возврате заявления о предоставлении лицензии и прилагаемых к нему документов.

#### **Административная процедура «Переоформление (отказ в переоформлении) лицензии»**

81. Основанием для начала административной процедуры является поступление в Россельхознадзор (территориальное управление Россельхознадзора) от лицензиата (правопреемника лицензиата в случае реорганизации юридического лица в форме преобразования или юридических лиц в форме слияния) заявления о переоформлении лицензии, оформленного в соответствии с приложением № 4 к Регламенту, и документов, указанных в пунктах 15-19 Регламента, в соответствии с требованиями, указанными в Регламенте, с указанием причин переоформления.

82. Заявление о переоформлении лицензии и прилагаемые к нему документы представляются или направляются почтовым отправлением или в электронной форме лицензиатом (правопреемником лицензиата в случае реорганизации юридического лица в форме преобразования или юридических лиц в форме слияния) в случае:

- 1) реорганизации юридического лица в форме преобразования или юридических лиц в форме слияния;
- 2) изменения наименования юридического лица;
- 3) изменения адреса места нахождения юридического лица;
- 4) изменения места жительства, имени, фамилии и (в случае, если имеется) отчества индивидуального предпринимателя, реквизитов документа, удостоверяющего его личность;
- 5) прекращения выполнения работ (услуг) по одному или нескольким адресам, указанным в лицензии;
- 6) намерения лицензиата осуществлять фармацевтическую деятельность по адресу места ее осуществления, не указанному в лицензии;
- 7) изменения указанного в лицензии перечня выполняемых работ, оказываемых услуг, составляющих фармацевтическую деятельность.

83. В случае реорганизации юридического лица в форме преобразования заявление о переоформлении лицензии и другие документы (сведения), указанные в пункте 15 Регламента, представляются в Россельхознадзор (территориальное управление Россельхознадзора) не позднее чем через пятнадцать рабочих дней со дня внесения соответствующих изменений в единый государственный реестр юридических лиц.

В случае реорганизации юридических лиц в форме слияния переоформление лицензии допускается только при условии наличия у каждого участвующего в слиянии юридического лица на дату государственной регистрации правопреемника реорганизованных юридических лиц лицензии на один и тот же вид деятельности.

84. Должностным лицом, ответственным за выполнение административной процедуры, является заместитель руководителя Россельхознадзора (территориального управления Россельхознадзора) в соответствии с распределением обязанностей.

85. Заявление о переоформлении лицензии и прилагаемые в соответствии с пунктами 15-19 Регламента документы (сведения) принимаются по описи, копия которой с отметкой о дате приема указанных заявления и

документов в день приема вручается заявителю или направляется ему заказным почтовым отправлением с уведомлением о вручении либо по выбору заявителя в форме электронного документа, подписанного усиленной квалифицированной электронной подписью Россельхознадзора (территориального управления Россельхознадзора), способом, обеспечивающим подтверждение получения заявителем такой копии и подтверждение доставки указанного документа.

86. Ведение учета поступивших заявлений и документов контролирует начальник отдела, осуществляющего лицензирование фармацевтической деятельности.

87. Начальник отдела, осуществляющего лицензирование фармацевтической деятельности, в течение одного рабочего дня с даты поступления заявления о переоформлении лицензии и документов (сведений) в соответствии с пунктами 15-19 Регламента назначает из числа сотрудников отдела ответственного исполнителя по их рассмотрению. Фамилия, имя и отчество (при наличии) ответственного исполнителя, его рабочий телефон должны быть сообщены заявителю по его письменному, устному обращению или обращению по электронной почте.

88. В случае, если заявление о переоформлении лицензии оформлено с нарушением установленных требований и (или) документы, указанные в пунктах 15-19 Регламента, представлены не в полном объеме, ответственный исполнитель в течение трех рабочих дней со дня их приема вручает заявителю уведомление о необходимости устранения в тридцатидневный срок выявленных нарушений и (или) представления документов, которые отсутствуют, или направляет такое уведомление заказным почтовым отправлением с уведомлением о вручении, или в форме электронного документа либо по выбору заявителя в форме электронного документа, подписанного усиленной квалифицированной электронной подписью Россельхознадзора (территориального управления Россельхознадзора), способом, обеспечивающим подтверждение получения заявителем такой копии и подтверждение доставки указанного документа.

Ответственным исполнителем указанный тридцатидневный срок устранения выявленных нарушений исчисляется с даты документального подтверждения в получении данного уведомления заявителем.

89. Срок принятия Россельхознадзором (территориальным управлением Россельхознадзора) решения о переоформлении лицензии или об отказе в ее переоформлении исчисляется со дня поступления в Россельхознадзор (территориальное управление Россельхознадзора) надлежащим образом оформленного заявления о переоформлении лицензии и в полном объеме прилагаемых к нему документов.

90. В случае непредставления заявителем в тридцатидневный срок надлежащим образом оформленного заявления о переоформлении лицензии и (или) в полном объеме других документов, либо в случае несоответствия документов, представленных в соответствии с пунктом 88 Регламента, положениям пунктов 15-19 Регламента Россельхознадзор (территориальное управление Россельхознадзора) принимает решение о возврате этого заявления и



прилагаемых к нему документов с мотивированным обоснованием причин возврата.

91. В случаях, указанных в пункте 90 Регламента, ответственный исполнитель в течение трех рабочих дней вручает заявителю уведомление о возврате заявления и прилагаемых к нему документов с мотивированным обоснованием причин возврата, а также заявление и прилагаемые к нему документы или направляет их заказным почтовым отправлением с уведомлением о вручении или в случае, если в заявлении о переоформлении лицензии заявитель указал просьбу о направлении ему в электронной форме информации по вопросам лицензирования, указанное уведомление направляется ему в электронной форме.

Указанное уведомление подписывается руководителем Россельхознадзора (территориального управления Россельхознадзора) или его заместителем в соответствии с распределением обязанностей.

92. В течение одного рабочего дня со дня представления в соответствии с пунктом 88 Регламента надлежащим образом оформленного заявления о переоформлении лицензии и в полном объеме прилагаемых к нему документов, Россельхознадзор (территориальное управление Россельхознадзора) принимает решение о рассмотрении этого заявления и прилагаемых к нему документов или в случае их несоответствия положениям пунктов 15-19 Регламента о возврате этого заявления и прилагаемых к нему документов с мотивированным обоснованием причин возврата.

93. Ответственный исполнитель в срок, не превышающий четырех рабочих дней (при переоформлении лицензии в случаях, указанных в подпунктах 1-5 пункта 82 Регламента) либо двадцати четырех рабочих дней (при переоформлении лицензии в случаях, указанных в подпунктах 6, 7 пункта 82 Регламента) со дня приема надлежащим образом оформленного заявления о переоформлении лицензии и в полном объеме прилагаемых к нему документов в соответствии с требованиями, указанными в пунктах 15-19 Регламента, осуществляет их рассмотрение с учетом сведений о лицензиате, имеющих в их лицензионном деле, а также:

1) направление запросов в рамках межведомственного информационного взаимодействия;

2) проверку достоверности новых сведений в представленных в соответствии с пунктами 15-19 Регламента документах (в том числе проверку соответствия лицензиата лицензионным требованиям в случаях, указанных в подпунктах 6, 7 пункта 82 Регламента), в порядке, установленном статьей 19 Федерального закона от 4 мая 2011 г. № 99-ФЗ «О лицензировании отдельных видов деятельности».

94. В отношении лицензиата Россельхознадзором (территориальным управлением Россельхознадзора) проводятся внеплановые проверки без согласования в установленном порядке с органом прокуратуры на основании приказа/распоряжения Россельхознадзора (территориального управления Россельхознадзора).

Проверки в отношении лицензиата лицензионным требованиям осуществляются в соответствии с требованиями Федерального закона от 26 декабря 2008 г. № 294-ФЗ «О защите прав юридических лиц и индивидуальных предпринимателей при осуществлении государственного контроля (надзора) и муниципального контроля» с учетом особенностей организации и проведения проверок, установленных статьей 19 Федерального закона от 4 мая 2011 г. № 99-ФЗ «О лицензировании отдельных видов деятельности».

В случае выявления в ходе проведения документарной проверки оснований для отказа в переоформлении лицензии, указанных в части 7 статьи 14 Федерального закона от 4 мая 2011 г. № 99-ФЗ «О лицензировании отдельных видов деятельности», выездная проверка в отношении лицензиата не проводится.

По результатам проведенной (проведенных) проверки (проверок) в отношении лицензиата составляется акт (акты) проверки (проверок).

95. В течение одного рабочего дня с момента окончания проверки (проверок) ответственный исполнитель направляет заявление, прилагаемые к нему документы и акт (акты) проверки (проверок) для рассмотрения в Комиссию.

96. В течение трех рабочих дней с даты представления в Комиссию заявления, прилагаемых к нему документов и акта (актов) проверки (проверок) проводится заседание Комиссии, по результатам которого оформляется протокол, содержащий информацию о заявителе (краткое и полное наименование юридического лица/ фамилия, имя и (в случае, если имеется) отчество индивидуального предпринимателя, данные документа, удостоверяющего его личность, основной государственный регистрационный номер записи о государственной регистрации юридического лица/индивидуального предпринимателя, место осуществления деятельности и место нахождения, виды выполняемых работ, оказываемых услуг), а также заключение о возможности переоформления или отказа в переоформлении лицензии заявителю.

97. Основаниями для отказа в переоформлении лицензии являются:

1) наличие в представленных лицензиатом заявлении о переоформлении лицензии и (или) прилагаемых к нему документах недостоверной или искаженной информации;

2) установленное в ходе проверки несоответствие лицензиата лицензионным требованиям.

Критерием принятия решения о переоформлении лицензии является отсутствие оснований для отказа в переоформлении лицензии.

98. С учетом заключения Комиссии в течение одного рабочего дня с даты заседания Комиссии ответственный исполнитель готовит:

1) проект приказа о переоформлении лицензии в случае отсутствия оснований, установленных пунктом 97 Регламента, или проект приказа об отказе в переоформлении лицензии в случае наличия оснований, установленных пунктом 97 Регламента;

- 2) лицензию в случае принятия решения о переоформлении лицензии;
- 3) проект уведомления о переоформлении лицензии либо об отказе в переоформлении лицензии с указанием обоснованных причин отказа.

99. В случае подготовки проекта приказа об отказе в переоформлении лицензии ответственному исполнителю необходимо указать мотивированное обоснование причин отказа со ссылкой на конкретные положения нормативных правовых актов и иных документов, являющихся основанием такого отказа, или, если причиной отказа является установленное в ходе проверки несоответствие лицензиата лицензионным требованиям, реквизиты акта проверки лицензиата.

100. Документы, указанные в пункте 98 Регламента, подписываются руководителем Россельхознадзора (территориального управления Россельхознадзора) или его заместителем в соответствии с распределением обязанностей в течение одного рабочего дня с момента представления их на подпись.

101. При принятии решения об отказе в переоформлении лицензии оригинал уведомления об отказе в переоформлении лицензии вручается заявителю либо направляется ему заказным почтовым отправлением с уведомлением о вручении или в форме электронного документа (в зависимости от способа, указанного в заявлении о переоформлении лицензии) в течение трех рабочих дней с даты подписания приказа Россельхознадзора (территориального управления Россельхознадзора) об отказе в переоформлении лицензии.

102. При принятии решения о переоформлении лицензии переоформленная лицензия вручается заявителю либо направляется ему заказным почтовым отправлением с уведомлением о вручении, или в форме электронного документа (в зависимости от способа, указанного в заявлении о переоформлении лицензии) в течение трех рабочих дней с даты подписания приказа Россельхознадзора (территориального управления Россельхознадзора) о переоформлении лицензии и переоформленной лицензии.

103. В течение трех рабочих дней с даты подписания переоформленной лицензии либо уведомления об отказе, ответственный исполнитель вносит изменения в реестр лицензий.

104. По окончании процедуры переоформления лицензии в течение трех рабочих дней со дня вручения (направления) переоформленной лицензии ответственный исполнитель приобщает материалы к лицензионному делу в установленном порядке.

105. Результатом административной процедуры является предоставление переоформленной лицензии на бумажном носителе или в форме электронного документа (в зависимости от способа, указанного в заявлении о переоформлении лицензии), внесение сведений в реестр лицензий, направление заявителю уведомления об отказе в переоформлении лицензии, или письма о возврате заявления о переоформлении лицензии и прилагаемых к нему документов.

**Административная процедура «Прекращение действия лицензии по заявлению лицензиата о прекращении фармацевтической деятельности»**

106. Основанием для начала административной процедуры является поступление в Россельхознадзор (территориальное управление Россельхознадзора) заявления о прекращении фармацевтической деятельности, оформленного в соответствии с приложением № 7 к Регламенту.

107. Заявление о прекращении фармацевтической деятельности лицензиат, имеющий намерение прекратить этот вид деятельности, обязан представить или направить в Россельхознадзор (территориальное управление Россельхознадзора) заказным почтовым отправлением с уведомлением о вручении не позднее чем за пятнадцать календарных дней до дня фактического прекращения фармацевтической деятельности.

108. Должностным лицом, ответственным за выполнение административной процедуры, является заместитель руководителя Россельхознадзора (территориального управления Россельхознадзора) в соответствии с распределением обязанностей.

109. Начальник отдела, осуществляющего лицензирование фармацевтической деятельности, в день поступления заявления о прекращении фармацевтической деятельности назначает из числа сотрудников отдела ответственного исполнителя по рассмотрению заявления. Фамилия, имя и отчество (при наличии) ответственного исполнителя, его рабочий телефон должны быть сообщены лицензиату по его письменному или устному обращению.

110. Ответственный исполнитель в течение десяти рабочих дней со дня поступления в Россельхознадзор (территориальное управление Россельхознадзора) надлежащим образом оформленного заявления о прекращении фармацевтической деятельности осуществляет:

- 1) проверку достоверности представленных сведений с учетом сведений о лицензиате, имеющих в лицензионном деле;
- 2) оформляет проект приказа о прекращении действия лицензии;
- 3) вносит соответствующие сведения в реестр лицензий.

Проект приказа о прекращении действия лицензии подписывается руководителем Россельхознадзора (территориального управления Россельхознадзора) или его заместителем в соответствии с распределением обязанностей.

111. В течение трех рабочих дней с даты подписания приказа Россельхознадзора (территориального управления Россельхознадзора) о прекращении действия лицензии ответственный исполнитель вручает или направляет заявителю почтовым отправлением, или в форме электронного документа (в зависимости от способа, указанного в заявлении о прекращении фармацевтической деятельности) уведомление о прекращении действия лицензии с приложением копии приказа о прекращении действия лицензии.

112. Критерием принятия решения о прекращении действия лицензии является поступление в Россельхознадзор (территориальное управление Россельхознадзора) надлежащим образом оформленного заявления о прекращении фармацевтической деятельности.

113. Заявление о прекращении фармацевтической деятельности, приказ о прекращении действия лицензии и копия уведомления заявителя о прекращении действия лицензии приобщаются к лицензионному делу.

114. Результатом административной процедуры является прекращение действия лицензии, направление заявителю уведомления о прекращении действия лицензии и внесение сведений в реестр лицензий.

#### **Административная процедура «Предоставление дубликата лицензии или копии лицензии»**

115. Основанием для начала административной процедуры является поступление в Россельхознадзор (территориальное управление Россельхознадзора) заявления от лицензиата о предоставлении дубликата лицензии в соответствии с приложением № 6 к Регламенту с приложением испорченного бланка лицензии в случае порчи лицензии или заявления о предоставлении копии лицензии в соответствии с приложением № 5 к Регламенту.

116. Дубликат лицензии предоставляется в случае утраты лицензии, или ее порчи.

117. Должностным лицом, ответственным за выполнение административной процедуры, является заместитель руководителя Россельхознадзора (территориального управления Россельхознадзора) в соответствии с распределением обязанностей.

118. Начальник отдела, осуществляющего лицензирование фармацевтической деятельности, в день поступления заявления о предоставлении дубликата лицензии или заявления о предоставлении копии лицензии назначает из числа сотрудников отдела ответственного исполнителя по рассмотрению заявления. Фамилия, имя и отчество (при наличии) ответственного исполнителя, его рабочий телефон должны быть сообщены лицензиату по его письменному или устному обращению.

119. Ответственный исполнитель в течение трех рабочих дней со дня поступления в Россельхознадзор (территориальное управление Россельхознадзора) надлежащим образом оформленного заявления о предоставлении дубликата лицензии:

1) направляет запрос в рамках межведомственного информационного взаимодействия;

2) осуществляет проверку достоверности представленных сведений с учетом сведений о лицензиате, имеющих в лицензионном деле, с целью определения:

а) наличия оснований для предоставления дубликата лицензии;

б) полноты и достоверности представленных в заявлении сведений и сопоставления их с данными (сведения об уплате государственной пошлины за предоставление дубликата лицензии), получаемыми Россельхознадзором (территориальными управлениями Россельхознадзора) путем межведомственного информационного взаимодействия от Казначейства России;

3) оформляет дубликат лицензии на бланке лицензии с пометками «дубликат» и «оригинал лицензии признается недействующим»;

4) вносит в реестр лицензий номер и дату выдачи дубликата лицензии;

5) вручает дубликат лицензиату, или направляет его заказным почтовым отправлением с уведомлением о вручении, или в электронной форме (в зависимости от способа, указанного в заявлении о предоставлении дубликата лицензии).

120. Критерием принятия решения о предоставлении дубликата лицензии является наличие оснований для предоставления дубликата лицензии по результатам проверки достоверности представленных лицензиатом сведений.

121. Ответственный исполнитель в течение трех рабочих дней со дня поступления в Россельхознадзор (территориальное управление Россельхознадзора) надлежащим образом оформленного заявления о предоставлении копии лицензии готовит копию лицензии, обеспечивает ее заверение в установленном порядке, выдает лицензиату заверенную копию лицензии или направляет ее заказным почтовым отправлением с уведомлением о вручении, или в электронной форме (в зависимости от способа, указанного в заявлении о предоставлении копии лицензии).

122. Результатом административной процедуры является предоставление дубликата лицензии, копии лицензии, на бумажном носителе или в форме электронного документа и внесение сведений в реестр лицензий.

#### **Административная процедура «Предоставление сведений из реестра лицензий»**

123. Основанием для начала административной процедуры является поступление в Россельхознадзор (территориальное управление Россельхознадзора) от физического лица или юридического лица заявления в свободной форме о предоставлении сведений о конкретной лицензии из реестра лицензий.

124. Должностным лицом, ответственным за выполнение административной процедуры, является заместитель руководителя Россельхознадзора (территориального управления Россельхознадзора) в соответствии с распределением обязанностей.

125. Начальник отдела, осуществляющего лицензирование фармацевтической деятельности, в течение одного рабочего дня с даты поступления заявления о предоставлении сведений из реестра лицензий назначает из числа сотрудников отдела ответственного исполнителя по рассмотрению заявления. Фамилия, имя и отчество (при наличии) ответственного исполнителя, его рабочий телефон должны быть сообщены заявителю по его письменному или устному обращению.

126. Ответственный исполнитель в течение пяти рабочих дней с даты поступления заявления о предоставлении сведений из реестра лицензий осуществляет рассмотрение заявления и подготовку проекта выписки из реестра лицензий, либо копии акта Россельхознадзора (территориального управления

Россельхознадзора) о принятом решении, либо справки об отсутствии запрашиваемых сведений, которая выдается в случае отсутствия в реестре сведений о лицензиях или при невозможности определения конкретного лицензиата, и вводит поступившие сведения в реестр лицензий.

127. Результатом административной процедуры является передача заявителю или направление ему заказным почтовым отправлением с уведомлением о вручении выписки из реестра лицензий, либо копии акта Россельхознадзора (территориального управления Россельхознадзора) о принятом решении, либо справки об отсутствии запрашиваемых сведений.

**Формирование и направление межведомственных запросов в органы,  
в распоряжении которых находятся документы, необходимые для  
предоставления государственной услуги**

128. Основанием для начала административной процедуры является поступление в Россельхознадзор (территориальное управление Россельхознадзора) надлежащим образом оформленного заявления и документов, предусмотренных пунктами 14-19, 21 Регламента.

129. Должностным лицом, ответственным за выполнение административной процедуры, является заместитель руководителя Россельхознадзора (территориального управления Россельхознадзора) в соответствии с распределением обязанностей.

130. Начальник отдела, осуществляющего лицензирование фармацевтической деятельности, назначает из числа сотрудников отдела ответственного исполнителя по подготовке и направлению межведомственного запроса в федеральные органы исполнительной власти, в распоряжении которых находятся документы, необходимые для предоставления государственной услуги.

131. Межведомственный запрос о представлении документов и информации, необходимых для предоставления государственной услуги оформляется в порядке, установленном статьей 7.2 Федерального закона от 27 июля 2010 г. № 210-ФЗ «Об организации предоставления государственных и муниципальных услуг».

132. Направление межведомственного запроса осуществляется по каналам единой системы межведомственного электронного взаимодействия.

133. Срок подготовки и направления ответа на межведомственный запрос не может превышать пять рабочих дней со дня поступления межведомственного запроса в органы, в распоряжении которых находятся документы, необходимые для предоставления государственной услуги.

134. Результатом административной процедуры является получение от федеральных органов исполнительной власти по системе межведомственного электронного взаимодействия в электронной форме запрашиваемых документов либо отказа в их представлении.

#### **IV. Формы контроля за предоставлением государственной услуги**

##### **Порядок осуществления текущего контроля за соблюдением и исполнением ответственными должностными лицами положений Регламента и иных нормативных правовых актов, устанавливающих требования к предоставлению государственной услуги, а также принятием ими решений**

135. Текущий контроль за соблюдением порядка предоставления государственной услуги, принятием решений должностными лицами Россельхознадзора осуществляется постоянно в процессе осуществления административных процедур, в соответствии с установленными Регламентом содержанием действий и сроками их осуществления, а также путем проведения проверок исполнения положений Регламента, иных нормативных правовых актов Российской Федерации.

136. Контроль за исполнением административных процедур при предоставлении государственной услуги осуществляется должностными лицами Россельхознадзора (территориального управления Россельхознадзора), ответственными за организацию работы по предоставлению государственной услуги.

##### **Порядок и периодичность осуществления плановых и внеплановых проверок полноты и качества предоставления государственной услуги, в том числе порядок и формы контроля за полнотой и качеством предоставления государственной услуги**

137. Контроль за полнотой и качеством предоставления государственной услуги включает в себя проведение плановых и внеплановых проверок, выявление и устранение нарушений прав заявителей, рассмотрение жалоб, принятие решений и подготовку ответов на обращения заявителей, содержащие жалобы на решения и (или) действия (бездействие) Россельхознадзора, его территориальных управлений, должностных лиц Россельхознадзора, при предоставлении государственной услуги (далее – жалоба).

Плановые и внеплановые проверки проводятся на основании приказов Россельхознадзора.

138. Порядок и периодичность осуществления плановых проверок устанавливаются Россельхознадзором (территориальным управлением Россельхознадзора). Внеплановые проверки проводятся Россельхознадзором (территориальным управлением Россельхознадзора) по жалобам.

139. По результатам контроля, в случае выявления нарушений прав заявителей, виновные лица привлекаются к ответственности, установленной законодательством Российской Федерации.

##### **Ответственность должностных лиц Россельхознадзора (территориальных управлений Россельхознадзора) за решения и действия**



**(бездействие), принимаемые (осуществляемые) ими в ходе предоставления государственной услуги**

140. В случае выявления нарушений соблюдения Регламента должностные лица Россельхознадзора (территориального управления Россельхознадзора) несут установленную законодательством Российской Федерации ответственность за решения и действия (бездействие), принимаемые в ходе предоставления государственной услуги.

**Положения, характеризующие требования к порядку и формам контроля за предоставлением государственной услуги, в том числе со стороны граждан, их объединений и организаций**

141. Заявители, объединения граждан и работодателей и иные организации вправе направлять жалобы, замечания, предложения по улучшению качества и доступности предоставления государственной услуги.

**V. Досудебный (внесудебный) порядок обжалования решений и действий (бездействия) Россельхознадзора (территориальных управлений Россельхознадзора), а также должностных лиц Россельхознадзора (территориальных управлений Россельхознадзора).**

142. Заявитель вправе подать в Россельхознадзор, территориальные управления Россельхознадзора жалобу в письменной форме, в том числе при личном приеме, или в электронном виде.

В случае, если обжалуется решение руководителя территориального управления Россельхознадзора, жалоба направляется в Россельхознадзор.

В случае, если обжалуется решение руководителя Россельхознадзора, жалоба направляется в Минсельхоз России.

143. Жалоба должна содержать:

а) наименование органа, предоставляющего государственную услугу, его должностных лиц, решения и действия (бездействие) которых обжалуются;

б) фамилию, имя, отчество (при наличии), сведения о месте жительства заявителя, а также номер (номера) контактного телефона, адрес (адреса) электронной почты (при наличии) и почтовый адрес, по которым должен быть направлен ответ заявителю (за исключением случая, когда жалоба направляется способом, указанным в подпункте «в» пункта 146 Регламента);

в) сведения об обжалуемых решениях и действиях (бездействии) Россельхознадзора, его территориальных управлений, его должностных лиц;

г) доводы, на основании которых заявитель не согласен с решением и действием (бездействием) Россельхознадзора, его территориальных управлений, его должностных лиц. Заявителем могут быть представлены документы (при наличии), подтверждающие доводы заявителя, либо их копии.

144. В случае если жалоба подается через представителя заявителя, также представляется документ, подтверждающий полномочия на осуществление

действий от имени заявителя. В качестве документа, подтверждающего полномочия на осуществление действий от имени заявителя, может быть представлена оформленная в соответствии с законодательством Российской Федерации доверенность, заверенная печатью заявителя и подписанная руководителем заявителя или уполномоченным этим руководителем лицом, или копия решения о назначении или об избрании либо приказа о назначении физического лица на должность, в соответствии с которым такое физическое лицо обладает правом действовать от имени заявителя без доверенности.

145. Прием жалоб в письменной форме осуществляется Россельхознадзором, его территориальными управлениями в месте предоставления государственной услуги.

Жалоба в письменной форме может быть также направлена по почте либо в электронном виде.

В случае подачи жалобы при личном приеме заявитель представляет документ, удостоверяющий его личность в соответствии с законодательством Российской Федерации.

Время приема жалоб должно совпадать со временем предоставления государственных услуг.

146. В электронном виде жалоба может быть подана заявителем посредством:

а) официальных сайтов Россельхознадзора, его территориальных управлений;

б) федеральной государственной информационной системы «Единый портал государственных и муниципальных услуг (функций)»;

в) портала федеральной государственной информационной системы, обеспечивающей процесс досудебного (внесудебного) обжалования решений и действий (бездействия), совершенных при предоставлении государственных и муниципальных услуг органами, предоставляющими государственные и муниципальные услуги, их должностными лицами, государственными и муниципальными служащими с использованием информационно-телекоммуникационной сети Интернет (далее – система досудебного обжалования).

147. При подаче жалобы в электронном виде документ, указанный в пункте 144 Регламента, может быть представлен в форме электронного документа, подписанного электронной подписью, вид которой предусмотрен законодательством Российской Федерации, при этом документа, удостоверяющего личность заявителя, не требуется.

148. Жалоба может быть подана заявителем через многофункциональный центр предоставления государственных и муниципальных услуг.

149. В случае если в компетенцию Россельхознадзора, его территориальных управлений не входит принятие решения по жалобе, поданной заявителем, то в течение трех рабочих дней со дня ее регистрации Россельхознадзор, его территориальные управления направляют жалобу в уполномоченный на ее рассмотрение орган и в письменной форме информируют заявителя о перенаправлении жалобы. При этом срок рассмотрения жалобы

исчисляется со дня регистрации жалобы в уполномоченном на ее рассмотрение органе.

150. Заявитель может обратиться с жалобой, в том числе в следующих случаях:

- а) нарушение срока регистрации заявления;
- б) нарушение срока предоставления государственной услуги;
- в) требование представления заявителем документов, не предусмотренных нормативными правовыми актами Российской Федерации для предоставления государственной услуги;
- г) отказ в приеме документов, представление которых предусмотрено нормативными правовыми актами Российской Федерации для предоставления государственной услуги;
- д) отказ в предоставлении государственной услуги, если основания отказа не предусмотрены федеральными законами и принятыми в соответствии с ними иными нормативными правовыми актами Российской Федерации;
- е) требование внесения заявителем при предоставлении государственной услуги платы, не предусмотренной нормативными правовыми актами Российской Федерации;
- ж) отказ Россельхознадзора, его территориальных управлений и должностных лиц в исправлении допущенных опечаток и ошибок в выданных в результате предоставления государственной услуги документах либо нарушение установленного срока таких исправлений.

151. В Россельхознадзоре, его территориальных управлениях определяются уполномоченные на рассмотрение жалоб должностные лица, которые обеспечивают:

- а) прием и рассмотрение жалоб;
- б) направление жалоб в уполномоченный на их рассмотрение орган в случае, если в компетенцию Россельхознадзора, его территориальных управлений не входит принятие решения по таким жалобам.

152. В случае установления в ходе или по результатам рассмотрения жалобы признаков состава административного правонарушения, предусмотренного статьей 5.63 Кодекса Российской Федерации об административных правонарушениях, или признаков состава преступления должностное лицо, уполномоченное на рассмотрение жалоб, незамедлительно направляет соответствующие материалы в органы прокуратуры.

153. Россельхознадзор, его территориальные управления обеспечивают:

- а) оснащение мест приема жалоб;
- б) информирование заявителей о порядке обжалования решений и действий (бездействия) Россельхознадзора, его должностных лиц посредством размещения информации на стендах в местах предоставления государственных услуг, на официальных сайтах Россельхознадзора, его территориальных управлений, в федеральной государственной информационной системе «Единый портал государственных и муниципальных услуг (функций)»;
- в) консультирование заявителей о порядке обжалования решений и действий (бездействия) Россельхознадзора, его территориальных управлений и

должностных лиц, в том числе по телефону, электронной почте, при личном приеме;

г) формирование Россельхознадзором, его территориальными управлениями ежеквартальной отчетности о полученных и рассмотренных жалобах (в том числе о количестве удовлетворенных и неудовлетворенных жалоб).

154. Жалоба подлежит обязательной регистрации не позднее следующего рабочего дня со дня ее поступления в Россельхознадзор, его территориальные управления.

155. При обращении заявителей с жалобой в письменной форме или в форме электронного документа срок ее рассмотрения не должен превышать пятнадцати рабочих дней со дня ее регистрации, а в случае обжалования отказа Россельхознадзора, его должностных лиц в приеме документов у заявителя либо в исправлении допущенных опечаток и ошибок или в случае обжалования нарушения установленного срока таких исправлений – пяти рабочих дней со дня ее регистрации.

156. По результатам рассмотрения жалобы в соответствии с частью 7 статьи 11.2 Федерального закона от 27 июля 2010 г. № 210-ФЗ «Об организации предоставления государственных и муниципальных услуг» принимается одно из решений:

а) удовлетворить жалобу, в том числе в форме отмены принятого решения, исправления допущенных Россельхознадзором, его территориальными управлениями опечаток и ошибок в выданных в результате предоставления государственной услуги документах, возврата заявителю денежных средств, взимание которых не предусмотрено нормативными правовыми актами Российской Федерации, а также в иных формах;

б) отказать в удовлетворении жалобы.

Указанное решение принимается в форме акта Россельхознадзора, его территориальных управлений.

При удовлетворении жалобы Россельхознадзор, его территориальные управления принимают исчерпывающие меры по устранению выявленных нарушений, в том числе по выдаче заявителю результата государственной услуги, не позднее пяти рабочих дней со дня принятия решения, если иное не установлено законодательством Российской Федерации.

157. Ответ по результатам рассмотрения жалобы направляется заявителю не позднее дня, следующего за днем принятия решения, в письменной форме. В случае если жалоба была направлена способом, указанным в подпункте «в» пункта 146 Регламента, ответ заявителю направляется посредством системы досудебного обжалования.

158. В ответе по результатам рассмотрения жалобы указываются:

а) наименование федерального органа исполнительной власти, рассмотревшего жалобу, должность, фамилия, имя, отчество (при наличии) его должностного лица, принявшего решение по жалобе;

б) номер, дата, место принятия решения, включая сведения о должностном лице, решение или действие (бездействие) которого обжалуется;

- в) фамилия, имя, отчество (при наличии) заявителя;
- г) основания для принятия решения по жалобе;
- д) принятое по жалобе решение;
- е) в случае, если жалоба признана обоснованной, – сроки устранения выявленных нарушений, в том числе срок предоставления результата государственной услуги;
- ж) сведения о порядке обжалования принятого по жалобе решения.

159. Ответ по результатам рассмотрения жалобы подписывается уполномоченным на рассмотрение жалобы должностным лицом Россельхознадзора, его территориальных управлений.

По желанию заявителя ответ по результатам рассмотрения жалобы может быть представлен не позднее одного дня, следующего за днем принятия решения, в форме электронного документа, подписанного электронной подписью должностных лиц Россельхознадзора, его территориальных управлений, уполномоченных на рассмотрение жалобы, вид которой установлен законодательством Российской Федерации.

160. Россельхознадзор, его территориальные управления отказывают в удовлетворении жалобы в следующих случаях:

- а) наличие вступившего в законную силу решения суда, арбитражного суда по жалобе о том же предмете и по тем же основаниям;
- б) подача жалобы лицом, полномочия которого не подтверждены в порядке, установленном законодательством Российской Федерации;
- в) наличие решения по жалобе, принятого ранее, в отношении того же заявителя и по тому же предмету жалобы.

161. Россельхознадзор, его территориальные управления вправе оставить жалобу без ответа в следующих случаях:

- а) наличие в жалобе нецензурных либо оскорбительных выражений, угроз жизни, здоровью и имуществу должностного лица, а также членов его семьи;
- б) отсутствие возможности прочитать какую-либо часть текста жалобы, фамилию, имя, отчество (при наличии) и (или) почтовый адрес заявителя, указанные в жалобе.

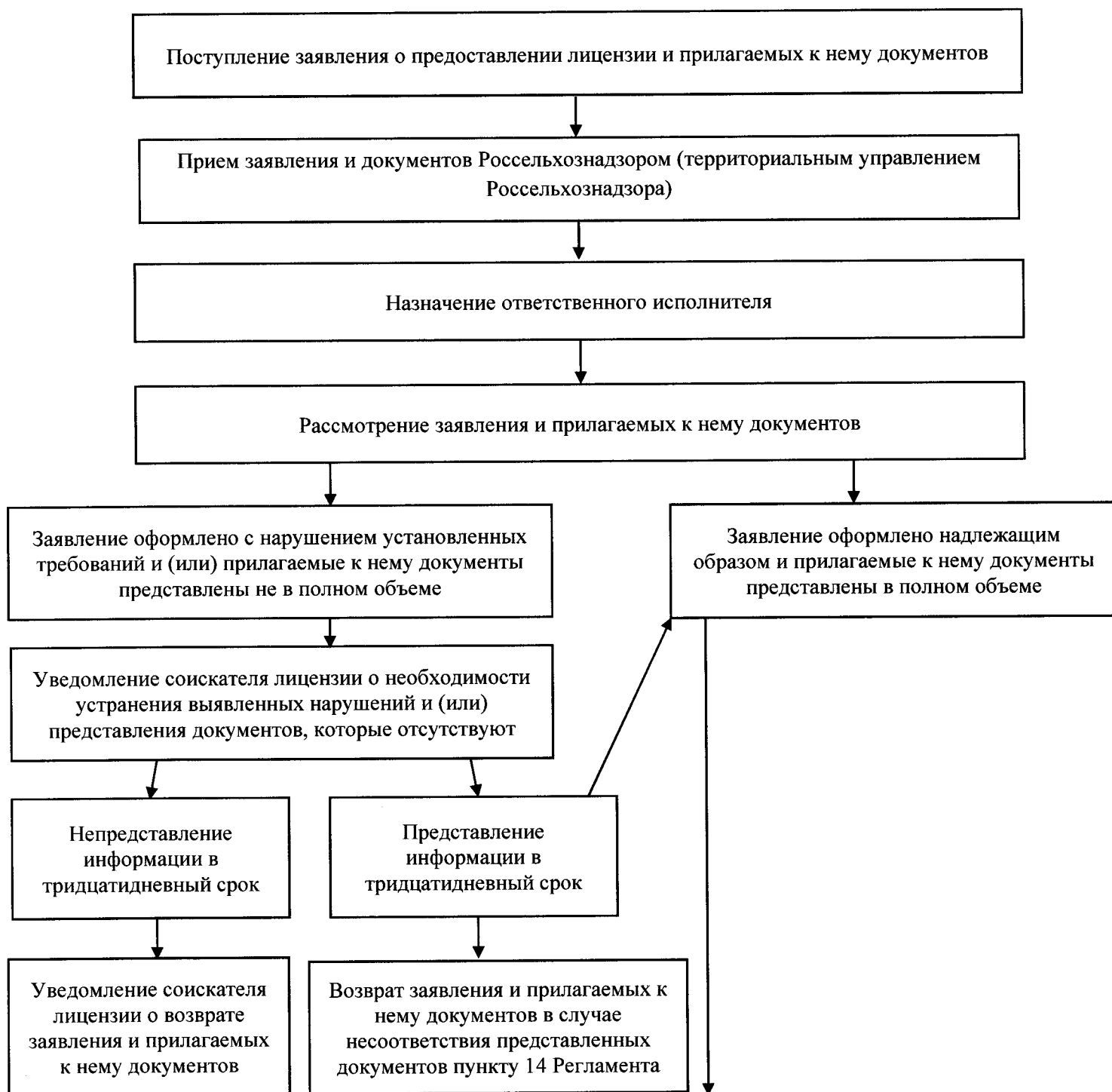
162. Решение об отказе в удовлетворении жалобы может быть обжаловано заявителем в порядке, установленном разделом V Регламента.

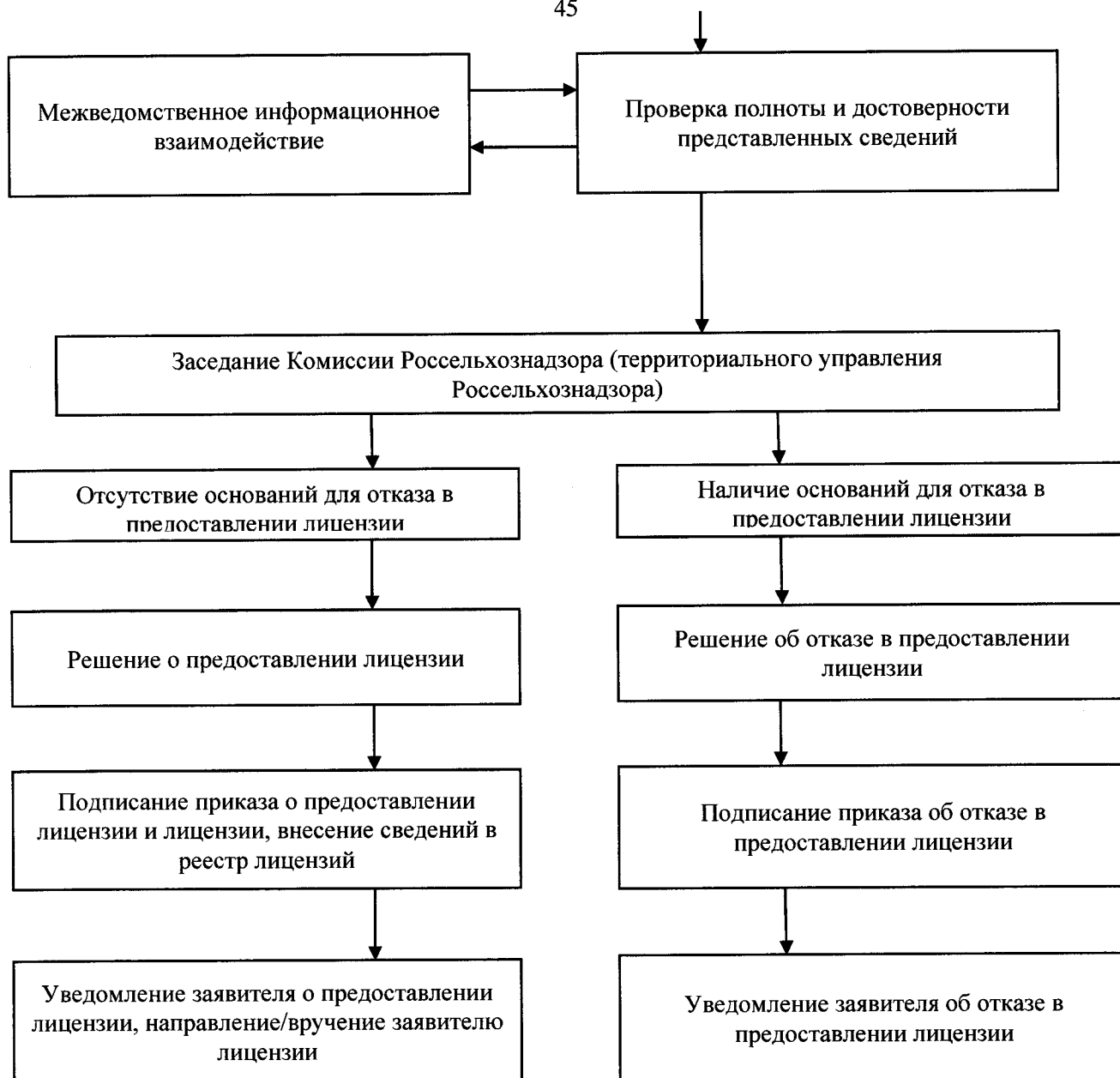
163. Заявители имеют право обратиться в Россельхознадзор, его территориальные управления за получением информации и документов, необходимых для обоснования и рассмотрения жалобы, в письменной форме по почте либо в электронном виде, через многофункциональный центр, а также на личном приеме.

164. Информацию о порядке подачи и рассмотрения жалобы заявители могут получить на информационных стендах в местах предоставления государственных услуг, на официальных сайтах Россельхознадзора, его территориальных управлений.

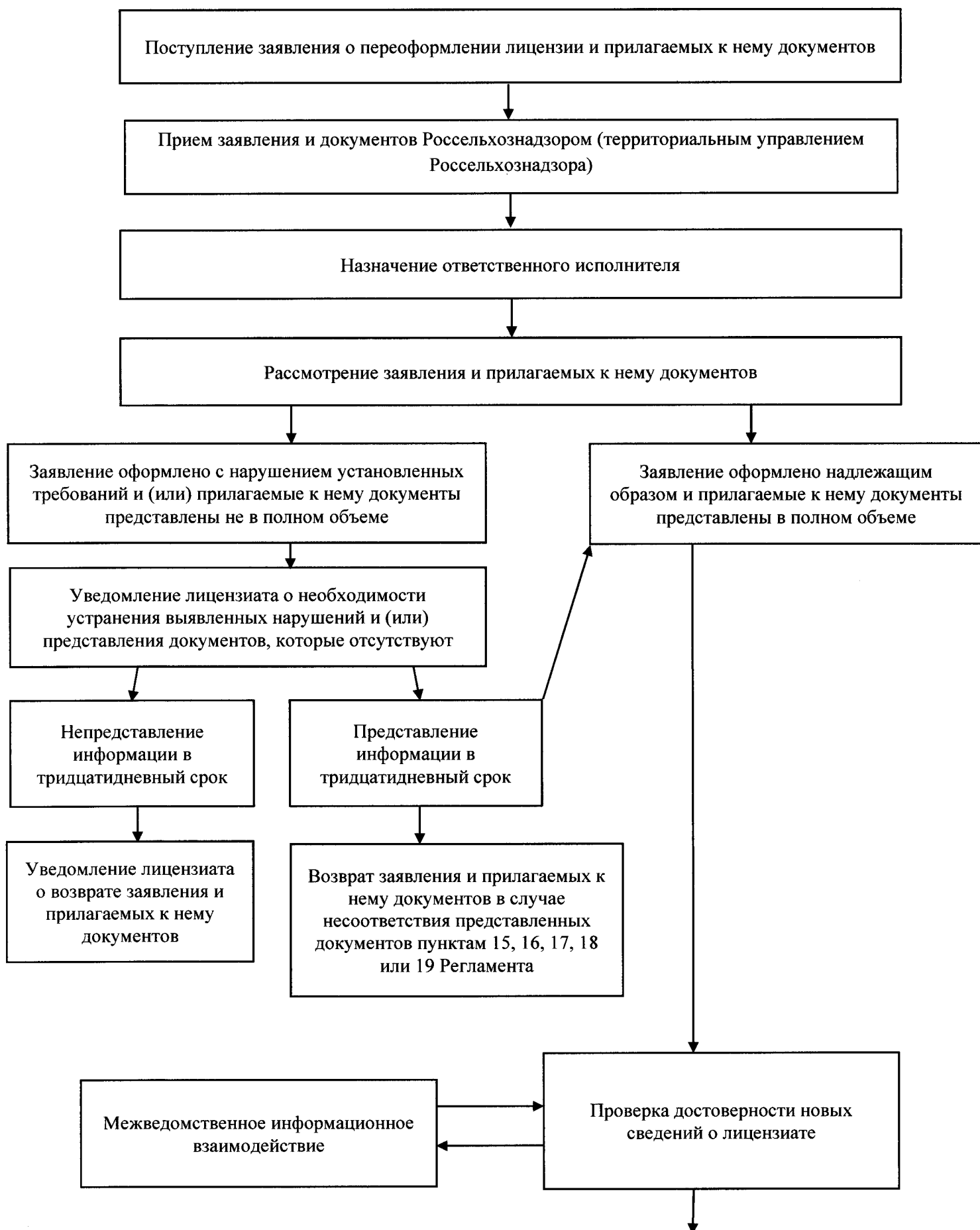
Приложение № 1  
к Административному регламенту Федеральной службы по ветеринарному и фитосанитарному надзору по предоставлению государственной услуги по лицензированию фармацевтической деятельности, осуществляемой в сфере обращения лекарственных средств для ветеринарного применения

Блок-схема административной процедуры  
«Предоставление (отказ в предоставлении) лицензии»





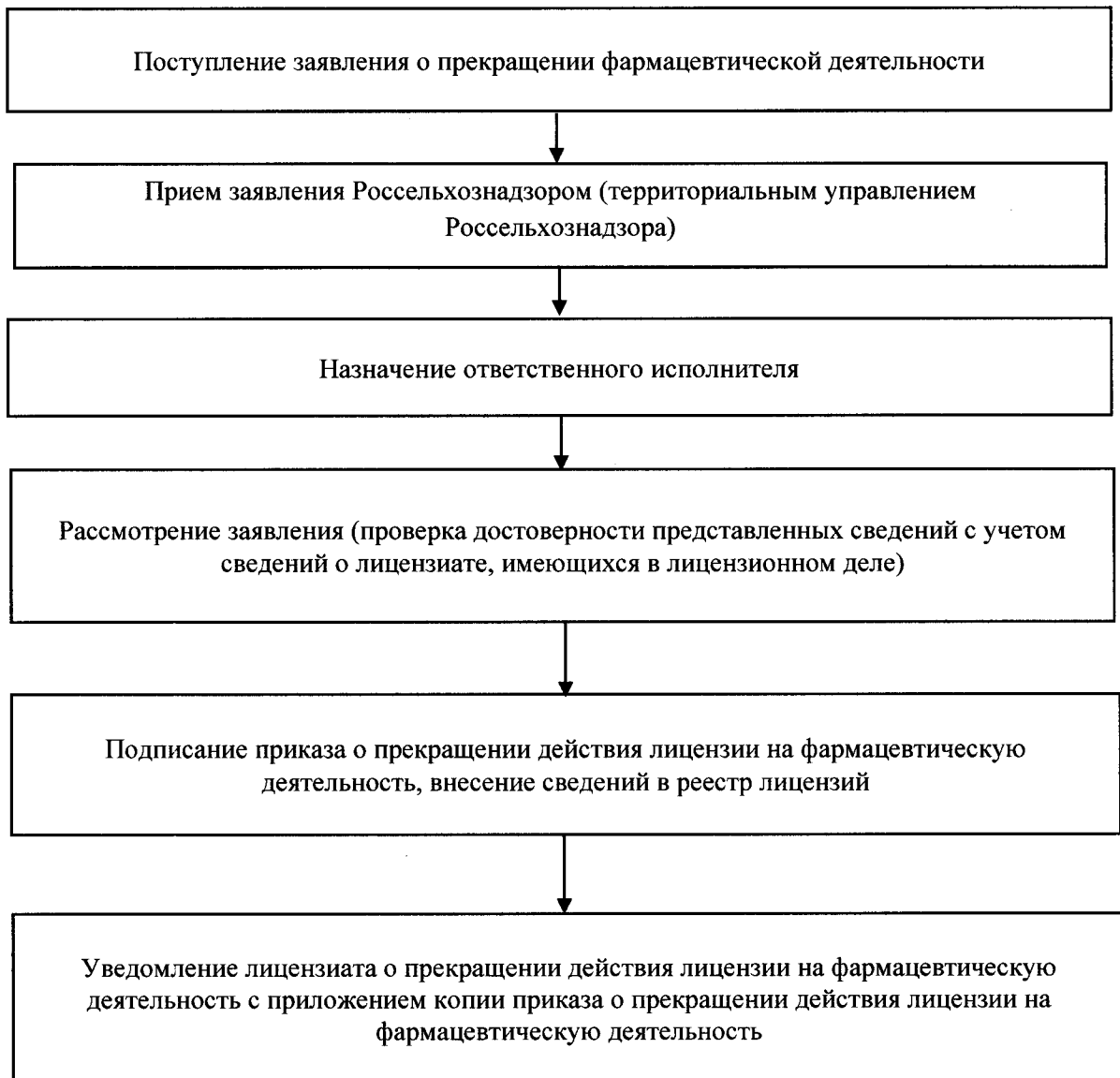
Блок-схема административной процедуры  
«Переоформление (отказ в переоформлении) лицензии»







Блок-схема административной процедуры  
«Прекращение действия лицензии по заявлению лицензиата о прекращении  
фармацевтической деятельности»



Блок-схема административной процедуры  
«Предоставление дубликата лицензии или копии лицензии»



Блок-схема административной процедуры  
«Предоставление заинтересованным лицам сведений из реестра лицензий»



## Приложение № 2

к Административному регламенту Федеральной службы по ветеринарному и фитосанитарному надзору по предоставлению государственной услуги по лицензированию фармацевтической деятельности, осуществляемой в сфере обращения лекарственных средств для ветеринарного применения

**Перечень адресов и телефонов территориальных управлений Федеральной службы по ветеринарному и фитосанитарному надзору**

- 1) по Алтайскому краю и Республике Алтай: адрес: 656056, г. Барнаул, ул. Пролетарская, 65, тел. (3852) 24-22-79, e-mail: rshn@intelbi.ru, <http://www.rshn-alt.ru>;
- 2) по Астраханской области: почтовый адрес: 414018, г. Астрахань, ул. Каширская, 26, юридический адрес: 414056, г. Астрахань, ул. Татищева 23 А, тел. (8512) 26-69-81, (8512) 26-69-82, [astselhoznadzor@mail.ru](mailto:astselhoznadzor@mail.ru), <http://rosselhoznadzor30.ru>;
- 3) по Белгородской области: адрес: 308027, г. Белгород, ул. Щорса, 8, тел\факс: (4722) 75-16-03, e-mail: [rsnadzor2006@yandex.ru](mailto:rsnadzor2006@yandex.ru), <http://www.belnadzor.ru>;
- 4) по Брянской и Смоленской областям: адрес: 241519, Брянская область, Брянский район, пос. Путевка, ул. Рославльская, 3, тел. (4832) 62-64-52, факс: (4832) 72-26-81, e-mail: [veter@online.debryansk.ru](mailto:veter@online.debryansk.ru), <http://www.rshn32.ru>;
- 5) по Владимирской области: адрес: 600000, г. Владимир, ул. Ново-Гончарная, д.2, тел. (4922) 32-67-37, e-mail: [33vladrsn@rambler.ru](mailto:33vladrsn@rambler.ru), <http://vladimir.fsvps.ru/vladimir>;
- 6) по Вологодской области: адрес: г. Вологда, пр. Победы, д.33, каб.322, тел. (8172) 72-04-98, (8172) 72-36-68, e-mail: [ursn35@vologda.ru](mailto:ursn35@vologda.ru), <http://www.rsn-vologda.ru>;
- 7) по Воронежской области: адрес: 394042 г. Воронеж, ул. Серафимовича, 26, тел. (4732) 60-57-10, e-mail: [rsnadzor@comch.ru](mailto:rsnadzor@comch.ru), <http://rsnvrn.ucoz.ru>;
- 8) по Забайкальскому краю и Амурской области: юридический адрес: г. Чита, ул. Ленинградская, 15а, почтовый адрес: 672000, г. Чита, а/я 1311, тел. (3022) 28-36-00, факс: (3022) 28-36-05, e-mail: [rsnchita@mail.ru](mailto:rsnchita@mail.ru), <http://fsvps.chita.ru>;
- 9) по Иркутской области и Республике Бурятия: адрес в г.Иркутске: 664081, г. Иркутск, ул. Красноярская, 77, тел. (3952) 55-95-18, в г. Улан-Удэ: 670034, г. Улан-Удэ, ул. Хахалова, 4Б, тел. (3012) 46-63-57; почтовый адрес: 664023, Иркутск-23, а/я 85; e-mail: [selhoznadzor@irmail.ru](mailto:selhoznadzor@irmail.ru), <http://www.38fsvps.ru>;
- 10) по Кабардино-Балкарской Республике: адрес: 360022, г. Нальчик, пр. Ленина, 54, тел. (8662) 77-81-41, e-mail: [RosselxozKBR@mail.ru](mailto:RosselxozKBR@mail.ru), <http://www.rshn-kbr.ru>;

- 11) по Калининградской области: адрес: 236023 г. Калининград, Советский пр-т, 188 в, тел. (4012) 990-151, e-mail: RSHN\_kaliningrad@mail.ru, <http://www.rsn-kld.ru>;
- 12) по Калужской области: адрес: 248012, г. Калуга, ул. Московская, 311, тел. (4842) 59-17-85, e-mail: rosselhosnadzor@kaluga.ru, <http://rsn.kaluga.ru>;
- 13) по Камчатскому краю и Чукотскому автономному округу: адрес: 683049, г. Петропавловск-Камчатский, ул. Академика Королёва, 58, тел. (4152) 22-42-48, факс: (4152) 23-56-05, e-mail: rshn\_kam@rai.kamchatka.ru, <http://rai.kamchatka.ru>;
- 14) по Карачаево-Черкесской Республике: адрес: 369000, г. Черкесск, ул. Калантаевского, 17А, тел. (8782) 26-55-87, e-mail: nadzorkhr@mail.ru, <http://www.rsnkchr.ru>;
- 15) по Кемеровской области: юридический адрес: 650099 г. Кемерово, ул. Рудничная, 5, фактический адрес: 650051 г. Кемерово, ул. Муромцева, 2 б, тел. (3842) 36-15-89, e-mail: rosnadzor@rsn42.ru, <http://www.rsn42.ru>;
- 16) по Кировской области и Удмуртской Республике: адрес: 610035, г. Киров, Мелькомбинатовский проезд, 8, тел./факс (8332) 54-14-27, e-mail: info@rshn43.ru, <http://www.rshn43.ru>;
- 17) по Костромской и Ивановской областям: адрес: 156013, г. Кострома, пр-т Мира, 53 а, тел. (4942) 37-00-73, факс (4942) 45-01-61, e-mail: selhoznadzor@kmtn.ru, <http://www.rosselhoznadzor-kos-iv.ru>;
- 18) по Краснодарскому краю и Республике Адыгея: адрес: 350012, г. Краснодар, ул. Лукьяненко, 111, тел. (861) 222-20-31, e-mail: quarant@mail.kuban.ru, <http://rsn.krasnodar.ru>;
- 19) по Красноярскому краю: адрес: 660043, г. Красноярск, ул. Гагарина, д. 48А, тел. (391) 201-93-01, e-mail: krsn@bk.ru, <http://www.ukrsn.ru>;
- 20) по Курганской области: адрес: 640000, г. Курган, ул. Володарского, 65 а, тел. (3522) 43-25-45, e-mail: rsn\_kurgan@orbitel.ru, <http://www.rsn-kurgan.orbitel.ru>;
- 21) по городу Москва, Московской и Тульской областям: адрес: 123308, г. Москва, проспект Маршала Жукова, д.1, тел. (495) 411-61-92, факс (495) 411-61-93, тел. для СМИ: (495) 411-89-94, <http://www.rsn-msk.ru>;
- 22) по Липецкой области: адрес: 398037, г. Липецк, ул. Опытная, д.1, тел. (4742)79-73-63, (4742)79-73-62, факс (4742)79-73-61, e-mail: pkvp@lipetsk.ru, <http://www.rsn48.ru>;
- 23) по Магаданской области: юридический адрес: 685000 г. Магадан, проезд Промышленный, д.7, фактический адрес: 685000 г. Магадан, проезд Промышленный, д.7, тел. (4132) 62-24-21, e-mail: rsn@maglan.ru, <http://www.magrsn.ru>;
- 24) по Мурманской области: адрес: 183038, г. Мурманск, ул. Траловая, 12 а, тел. (81-52) 68-73-04, e-mail: murmansk@rsn51.ru, <http://www.rsnmurmansk.ru>;
- 25) по Нижегородской области и Республике Марий Эл: юридический адрес: 603107, г. Нижний Новгород, пр. Гагарина, д. 97, почтовый адрес: 603105, г. Нижний Новгород, ул. Ижорская, д. 35, тел: (831) 435-51-45, факс (831) 435-51-36, e-mail: ursn.nn@gmail.com, <http://www.ursn-nnov.ru>;

- 26) по Новгородской области: адрес: 173000, г. Великий Новгород, ул. Нутная, 21/28, тел. (8162) 63-52-80, факс (8162) 67-98-55, e-mail: rosnadzor@novgorod.net, <http://ursn.nov.ru>;
- 27) по Новосибирской области: адрес: 630087, г. Новосибирск, ул. Немировича-Данченко, 167, тел. (383) 346-25-93, e-mail: rsnns0@ngs.ru, <http://rshn-ns0.ru>;
- 28) по Омской области: адрес: 644046, г. Омск, ул. Училищная, 10, тел. (3812) 31-31-44, e-mail: rsn\_aa@omskcity.com, <http://www.rsn-omsk.ru>;
- 29) по Оренбургской области: адрес: 460052, г. Оренбург, ул. Монтажников, 34/4, тел. (3532) 75-59-75, e-mail: rosselkoz@mail.ru, <http://www.oren-rshn.ru>;
- 30) по Орловской и Курской областям: адрес: 302040, г. Орел, ул. Пожарная, 72, тел. (4862) 76-10-46, e-mail: selh-buh@orel.ru, <http://www.tunadzor.ru>;
- 31) по Пермскому краю: адрес: 614513, Пермский район, д. Песьянка, п/о Ванюки, ул. Строителей, 1 б, тел. (3422) 97-93-44, e-mail: prruk06@mail.ru, <http://www.rsn-perm.ru>;
- 32) по Приморскому краю и Сахалинской области: адрес: 690034, г. Владивосток, ул. Воропаева, 33, тел. (4232) 964-718, e-mail: primnadzor@yandex.ru, <http://primnadzor.ru>;
- 33) по Республике Башкортостан: адрес: 450071, г. Уфа, Лесной проезд, 1, тел. (3472) 48-56-00, (3472) 48-54-29, e-mail: rosselhoznadrb@mail.ru, <http://www.rsn-rb.ru>;
- 34) по Республике Дагестан: адрес: 367000, г. Махачкала, ул. И. Шамиля, 16 а, тел./факс (8722) 64-67-16, e-mail: Rosselhoz-DAG@yandex.ru, <http://www.rsnrd.ru>;
- 35) по Республике Ингушетия: адрес: 386102 г. Назрань, ул. Московская, д. 31 б, тел. (8732) 22-51-23; (8732) 22-11-42, e-mail: rosselhoznadzor.ing@yandex.ru, <http://www.rsn-ing.ru>;
- 36) по Республике Карелия, Архангельской области и Ненецкому автономному округу: адрес: 185031, Петрозаводск, ул. Мурманская, 22, тел. (8142) 78-24-32, e-mail: ohotupravlenie@karelia.ru, <http://www.ursn10.ru>;
- 37) по Республике Коми: адрес: 167983, г. Сыктывкар, м. Дырнос, 98, тел. (212) 311-955, e-mail: rsnkomi@mail.ru, <http://rsnkomi.ru>;
- 38) по Республике Крым и г. Севастополь: адрес в г. Симферополь: 295053, г. Симферополь, ул. Оленчука, 52, тел.: 8-10-383-652-60-21-60, 8-10-383-652-60-26-27 (для звонков из других регионов Российской Федерации), тел.: (3652) 60-21-60, (3652) 60-26-27, (для звонков из Республики Крым и города Севастополь), адрес в г. Севастополь: 299045, г. Севастополь, пр. Октябрьской революции, 8, тел. 8-10-380-692-42-56-99, e-mail: Upr\_RSHN\_Crimea@mail.ru;
- 39) по Республике Мордовия и Пензенской области: адрес: 430005, г. Саранск, ул. Коммунистическая, 50, тел. (8342) 47-18-38, e-mail: buhrm@mail.ru, <http://www.ursn-rm.ru>;

- 40) по Республике Саха (Якутия): адрес: 677007, г. Якутск, пр.Ленина, д.3/1, тел. (4112) 42-12-61, e-mail: [rsn@sakha.ru](mailto:rsn@sakha.ru), <http://rsn.ykt.ru>;
- 41) по Республике Северная Осетия — Алания: адрес: 362007, г. Владикавказ, ул. Армянская, 30/1, тел. (8672) 54-38-94, e-mail: [rsn@rsn15.ru](mailto:rsn@rsn15.ru), <http://rsn15.ru>;
- 42) по Республике Татарстан: адрес: 420059, г. Казань, ул. Оренбургский тракт, 20 а, тел. (843) 570-20-08, факс: (843) 277-65-04, e-mail: [agronadzor\\_rt@mail.ru](mailto:agronadzor_rt@mail.ru), <http://shn.tatarstan.ru>;
- 43) по Республике Хакасия и Тыва: адрес: 662000, г. Абакан, ул. Кирова, 100, тел. (3902) 22-65-67, e-mail: [rsnkhakasia@mail.ru](mailto:rsnkhakasia@mail.ru), <http://www.rsn-hak.ru>;
- 44) по Ростовской и Волгоградской областям и Республике Калмыкия: адрес: 344000, г. Ростов-на-Дону, ул. Малюгиной, 214 а, тел./факс (8632) 66-51-59, e-mail: [ursnro\\_sec@donpac.ru](mailto:ursnro_sec@donpac.ru), <http://www.rsn-rostov.ru>;
- 45) по Рязанской и Тамбовской областям: адрес: 390044, г. Рязань, ул. Костычева, 17, тел. (4912) 34-59-95, факс: (4912) 34-30-59, e-mail: [info@rsnadzor.ru](mailto:info@rsnadzor.ru), <http://rsnadzor.ru>;
- 46) по Самарской области: адрес: 443086, г. Самара, ул. Ново-Садовая, д. 175, тел. (846) 342-53-00, e-mail: [info@mcx-samara.ru](mailto:info@mcx-samara.ru), <http://www.mcx-samara.ru>;
- 47) по Санкт-Петербургу и Ленинградской области: адрес: 198095, г. Санкт-Петербург, ул. Швецова, 12, тел./факс (812) 252-23-25, (812) 300-83-33, e-mail: [clerk@ursn.spb.ru](mailto:clerk@ursn.spb.ru), <http://www.ursn.spb.ru>;
- 48) по Саратовской области: адрес: 410071, г.Саратов, Фрунзенский р-н, территория санатория "Октябрьское ущелье", тел. (8452) 52-94-50, e-mail: [RSN-Saratov@mail.ru](mailto:RSN-Saratov@mail.ru), <http://rsn-saratov.ru>;
- 49) по Свердловской области: адрес: 620027, г. Екатеринбург, ул. Грузчиков, 4, тел. (343) 370-50-61, e-mail: [office@ufsrns.ru](mailto:office@ufsrns.ru), <http://www.rsns.ru>;
- 50) по Ставропольскому краю: адрес: 355040, г. Ставрополь, ул. Крупской, 31/1, тел. (8652) 23-62-67, e-mail: [fsskik@mail.stv.ru](mailto:fsskik@mail.stv.ru), <http://www.rsn-sk-26.ru>;
- 51) по Тверской и Псковской областям: адрес: 170008, г. Тверь, ул. Озерная, 9, тел. (4822) 36-79-52, e-mail: [ohota69@mail.ru](mailto:ohota69@mail.ru), <http://www.rshn-tver.ru>;
- 52) по Томской области: адрес: 634021, г. Томск, пр. Фрунзе, 109 а, тел. (3822) 44-63-85, факс: (3822) 44-63-84, e-mail: [ruk@ursn.tomsk.ru](mailto:ruk@ursn.tomsk.ru), <http://rsn.tomsk.ru>;
- 53) по Тюменской области, Ханты-Мансийскому и Ямало-Ненецкому автономному округу: адрес: 625001, г. Тюмень, ул. Л.Толстого, 35, тел. (3452) 43-21-96, 43-35-33, e-mail: [ursn72@ro.ru](mailto:ursn72@ro.ru), <http://www.ursn72.ru>;
- 54) по Ульяновской области: адрес: 432000, г.Ульяновск, ул.Гончарова, 38/8, тел./факс (8422) 41-06-76, e-mail: [rsnadzor@simbir.ru](mailto:rsnadzor@simbir.ru), <http://www.rosselxoznadzor-ul.ru>;
- 55) по Хабаровскому краю и Еврейской автономной области: адрес: 680000, г. Хабаровск, ул. Ленина, 18 а, тел./факс: (4212) 75-05-41, e-mail: [rsnkhab@vth.ru](mailto:rsnkhab@vth.ru), <http://www.rshn-khv-eao.ru>;



- 56) по Челябинской области: адрес: 454081, г. Челябинск, ул. Кудрявцева, 1, тел. (351) 773-64-47, e-mail: [vet\\_nadzor@mail.ru](mailto:vet_nadzor@mail.ru), <http://www.rsn-chel.ru>;
- 57) по Чеченской Республике: юридический адрес: 364060, г. Грозный, ул. Тухачевского, 11-А, фактический адрес: 364068, г. Грозный, Заводской район пер. Лескова, 5, e-mail: [rshn-chr95@mail.ru](mailto:rshn-chr95@mail.ru), <http://rshn-chr.ru>;
- 58) по Чувашской Республике: адрес: 428014, г.Чебоксары, ул. Крупской, 9, тел. (8352) 52-80-33, e-mail: [rsnadzor21@mail.ru](mailto:rsnadzor21@mail.ru), <http://gov.cap.ru>;
- 59) по Ярославской области: адрес: 150000, г. Ярославль, ул. Республиканская, 27, тел. (4852) 30-89-90, e-mail: [natguard@yareoslavl.ru](mailto:natguard@yareoslavl.ru), <http://www.rcxn.yareoslavl.ru>.



## Приложение № 3

к Административному регламенту Федеральной службы по ветеринарному и фитосанитарному надзору по предоставлению государственной услуги по лицензированию фармацевтической деятельности, осуществляемой в сфере обращения лекарственных средств для ветеринарного применения

## ФОРМА

В ФЕДЕРАЛЬНУЮ СЛУЖБУ ПО  
ВЕТЕРИНАРНОМУ И  
ФИТОСАНИТАРНОМУ НАДЗОРУ

## ЗАЯВЛЕНИЕ

о предоставлении лицензии на осуществление фармацевтической деятельности

Сведения о заявителе	
1	Полное наименование юридического лица/Фамилия, имя и (в случае, если имеется) отчество индивидуального предпринимателя
2	Сокращенное наименование юридического лица <sup>1</sup>
3	Фирменное наименование юридического лица <sup>1</sup>
4	Организационно-правовая форма юридического лица
5	Данные документа, удостоверяющего личность индивидуального предпринимателя
6	Адрес места нахождения юридического лица/адрес места жительства индивидуального предпринимателя
7	Адреса мест осуществления фармацевтической деятельности
8	Телефон
9	Адрес электронной почты <sup>1</sup>
10	Реквизиты документа, подтверждающего факт уплаты государственной пошлины, либо иные сведения, подтверждающие факт уплаты указанной государственной пошлины
11	Государственный регистрационный номер записи о создании юридического лица/о государственной регистрации индивидуального предпринимателя

<sup>1</sup> Заполнять в случае, если имеется

12	Данные, подтверждающие факт внесения сведений о юридическом лице в единый государственный реестр юридических лиц (об индивидуальном предпринимателе – в единый государственный реестр индивидуальных предпринимателей) с указанием адреса места нахождения государственного органа, осуществившего государственную регистрацию	Кем выдан Дата выдачи Бланк: серия №
13	Реквизиты санитарно-эпидемиологического заключения о соответствии помещений требованиям санитарных правил (наименование органа, выдавшего санитарно-эпидемиологическое заключение, номер и дата выдачи санитарно-эпидемиологического заключения)	Кем выдан Дата выдачи Бланк: серия №
14	Идентификационный номер налогоплательщика (ИНН)	
15	Данные документа о постановке соискателя лицензии на учет в налоговом органе	Кем выдан Дата выдачи Бланк: серия №
16	Сведения, подтверждающие наличие у соискателя лицензии на праве собственности или ином законном основании помещений и оборудования для осуществления лицензируемой деятельности, права на которые зарегистрированы в Едином государственном реестре прав на недвижимое имущество и сделок с ним	
17	Виды услуг и работ (нужное отметить): <input type="checkbox"/> оптовая торговля лекарственными средствами для ветеринарного применения; <input type="checkbox"/> хранение лекарственных средств для ветеринарного применения; <input type="checkbox"/> хранение лекарственных препаратов для ветеринарного применения; <input type="checkbox"/> перевозка лекарственных средств для ветеринарного применения; <input type="checkbox"/> перевозка лекарственных препаратов для ветеринарного применения; <input type="checkbox"/> розничная торговля лекарственными препаратами для ветеринарного применения; <input type="checkbox"/> отпуск лекарственных препаратов для ветеринарного применения; <input type="checkbox"/> изготовление лекарственных препаратов для ветеринарного применения.	

в лице \_\_\_\_\_,  
 (Ф.И.О. руководителя постоянно действующего исполнительного органа юридического лица или иного лица, имеющего право действовать от имени этого юридического лица, индивидуального предпринимателя)

действующего на основании \_\_\_\_\_, просит предоставить лицензию на осуществление фармацевтической деятельности.

Достоверность представленных документов подтверждаю. Обязуюсь в случае преобразования не позднее чем через пятнадцать рабочих дней со дня внесения соответствующих изменений в единый государственный реестр юридических лиц подать заявление о переоформлении лицензии с приложением соответствующих документов.<sup>2</sup>

\_\_\_\_\_ Прошу лицензию, информацию по вопросам лицензирования направить в форме электронного документа по следующему адресу \_\_\_\_\_

<sup>2</sup> Для заявителей – юридических лиц

\_\_\_\_\_ Прошу лицензию направить в форме документа на бланке строгой отчетности по  
следующему адресу \_\_\_\_\_

\_\_\_\_\_ Получить лично

\_\_\_\_\_  
(Ф.И.О. руководителя постоянно действующего исполнительного органа юридического лица или иного лица, имеющего право действовать от имени этого юридического лица, индивидуального предпринимателя)

« \_\_\_\_ » \_\_\_\_\_ 20 \_\_\_\_ г.

М.П.

\_\_\_\_\_  
(подпись)

Приложение к заявлению о  
предоставлении лицензии на  
осуществление фармацевтической  
деятельности

Опись документов,  
представленных соискателем лицензии,  
для получения лицензии на осуществление фармацевтической деятельности

Настоящим удостоверяется, что \_\_\_\_\_,  
Ф.И.О.  
представитель соискателя лицензии \_\_\_\_\_  
наименование соискателя лицензии  
представил, а лицензирующий орган \_\_\_\_\_ принял  
наименование лицензирующего органа  
" \_\_\_\_\_ " \_\_\_\_\_ 20 \_\_\_\_ г. за № \_\_\_\_\_  
нижеследующие документы:

п/п	Наименование документа	Количество листов
1	Заявление о предоставлении лицензии с приложением(ями) от _____ наименование соискателя лицензии	
2	Копии документов, подтверждающие наличие у соискателя лицензии на праве собственности или на ином законном основании необходимых для осуществления лицензируемой деятельности оборудования и помещений, соответствующих установленным требованиям, права на которые не зарегистрированы в Едином государственном реестре прав на недвижимое имущество и сделок с ним	
3	Копии документов о высшем или среднем фармацевтическом либо высшем или среднем ветеринарном образовании и сертификатов специалистов	
4	Копии документов или заверенные в установленном порядке выписки из документов, которые в предусмотренных законодательством случаях подтверждают наличие необходимого стажа работы по специальности у руководителя организации, индивидуального предпринимателя	
Документы, которые могут быть представлены дополнительно		
5	Документ, подтверждающий уплату государственной пошлины	
6	Копия документа, подтверждающего факт внесения сведений о юридическом лице в единый государственный реестр юридических лиц (об индивидуальном предпринимателе – в единый государственный реестр индивидуальных предпринимателей)	
7	Копия документа о наличии санитарно-эпидемиологического заключения о соответствии помещений требованиям санитарных правил	

8	Копия документа, подтверждающего право собственности или иное законное основание использования помещений и оборудования для осуществления лицензируемой деятельности, права на которые зарегистрированы в Едином государственном реестре прав на недвижимое имущество и сделок с ним	
---	--	--

Документы предоставлены

---

(подпись)

---

(Ф.И.О.)

М.П.

Документы приняты

---

(подпись)

---

(Ф.И.О.)



Приложение № 4  
к Административному регламенту Федеральной  
службы по ветеринарному и фитосанитарному  
надзору по предоставлению государственной  
услуги по лицензированию фармацевтической  
деятельности, осуществляемой в сфере  
обращения лекарственных средств для  
ветеринарного применения  
ФОРМА

В ФЕДЕРАЛЬНУЮ СЛУЖБУ  
ПО ВЕТЕРИНАРНОМУ И  
ФИТОСАНИТАРНОМУ НАДЗОРУ

ЗАЯВЛЕНИЕ

о переоформлении лицензии на осуществление фармацевтической деятельности

Лицензия на осуществление фармацевтической деятельности, выданная Россельхознадзором переоформляется в связи с:

- реорганизацией юридического лица в форме преобразования;
- реорганизацией юридических лиц в форме слияния;
- изменением наименования юридического лица;
- изменением адреса места нахождения юридического лица;
- изменением места жительства, имени, фамилии и (в случае, если имеется) отчества индивидуального предпринимателя, реквизитов документа, удостоверяющего его личность;
- прекращением выполнения работ (услуг) по одному или нескольким адресам, указанным в лицензии;
- намерением лицензиата осуществлять фармацевтическую деятельность по адресу места ее осуществления, не указанному в лицензии;
- изменением указанного в лицензии перечня выполняемых работ, оказываемых услуг, составляющих фармацевтическую деятельность;

Сведения о заявителе	
1	Полное наименование юридического лица / Фамилия, имя и (в случае, если имеется) отчество индивидуального предпринимателя
2	Сокращенное наименование юридического лица <sup>3</sup>
3	Фирменное наименование юридического лица <sup>3</sup>
4	Организационно-правовая форма юридического лица
5	Данные документа, удостоверяющего личность индивидуального предпринимателя
6	Адрес места нахождения юридического лица/адрес места жительства индивидуального предпринимателя
7	Адреса мест осуществления деятельности
8	Телефон
9	Адрес электронной почты <sup>3</sup>

<sup>3</sup> Заполнять в случае, если имеется

10	Государственный регистрационный номер записи о создании юридического лица/о государственной регистрации индивидуального предпринимателя		
11	Данные, подтверждающие факт внесения сведений о юридическом лице в единый государственный реестр юридических лиц (об индивидуальном предпринимателе – в единый государственный реестр индивидуальных предпринимателей) с указанием адреса места нахождения государственного органа, осуществившего государственную регистрацию	Кем выдан Дата выдачи Бланк: серия	№
12	Идентификационный номер налогоплательщика (ИНН)		
13	Данные документа о постановке на учет в налоговом органе	Кем выдан Дата выдачи Бланк: серия	№
14	Реквизиты документа, подтверждающего факт уплаты государственной пошлины, либо иные сведения, подтверждающие факт уплаты указанной государственной пошлины		
Сведения, представляемые в связи с изменением адресов мест осуществления лицензируемого вида деятельности (прекращение деятельности по одному или нескольким адресам)			
15	Адреса мест, по которым прекращена деятельность с указанием даты прекращения деятельности		
Сведения, представляемые в связи с изменением адресов мест осуществления лицензируемого вида деятельности (осуществление деятельности по новому адресу)			
16	Сведения, содержащие новый адрес осуществления фармацевтической деятельности		
17	Сведения, подтверждающие наличие у лицензиата на праве собственности или ином законном основании помещений и оборудования для осуществления лицензируемой деятельности по новому адресу, права на которые зарегистрированы в Едином государственном реестре прав на недвижимое имущество и сделок с ним		
18	Сведения о наличии высшего или среднего фармацевтического либо высшего или среднего ветеринарного образования и сертификатов специалистов для работников, намеренных осуществлять фармацевтическую деятельность по новому адресу		



19	Реквизиты санитарно-эпидемиологического заключения о соответствии помещений по указанному новому адресу требованиям санитарных правил (наименование органа, выдавшего санитарно-эпидемиологическое заключение, номер и дата выдачи санитарно-эпидемиологического заключения)	Кем выдан Дата выдачи Бланк: серия №
Сведения, представляемые в связи с намерением выполнять новые работы, оказывать новые услуги, составляющие фармацевтическую деятельность, ранее не указанные в лицензии		
20	Сведения о составляющих фармацевтическую деятельность новых работах (услугах) (нужное отметить): <input type="checkbox"/> оптовая торговля лекарственными средствами для ветеринарного применения; <input type="checkbox"/> хранение лекарственных средств для ветеринарного применения; <input type="checkbox"/> хранение лекарственных препаратов для ветеринарного применения; <input type="checkbox"/> перевозка лекарственных средств для ветеринарного применения; <input type="checkbox"/> перевозка лекарственных препаратов для ветеринарного применения; <input type="checkbox"/> розничная торговля лекарственными препаратами для ветеринарного применения; <input type="checkbox"/> отпуск лекарственных препаратов для ветеринарного применения; <input type="checkbox"/> изготовление лекарственных препаратов для ветеринарного применения.	
21	Сведения о наличии высшего или среднего фармацевтического либо высшего или среднего ветеринарного образования и сертификатов специалистов для работников, намеренных выполнять (осуществлять) новые работы (услуги)	
22	Реквизиты документа о наличии санитарно-эпидемиологического заключения о соответствии помещений, предназначенных для выполнения (осуществления) заявленных новых работ (услуг), требованиям санитарных правил (наименование органа, выдавшего санитарно-эпидемиологическое заключение, номер и дата выдачи санитарно-эпидемиологического заключения)	Кем выдан Дата выдачи Бланк: серия №

в лице \_\_\_\_\_,

(Ф.И.О. руководителя постоянно действующего исполнительного органа юридического лица или иного лица, имеющего право действовать от имени этого юридического лица, индивидуального предпринимателя)

действующего на основании \_\_\_\_\_, просит переоформить лицензию на осуществление фармацевтической деятельности, согласно прилагаемым документам, указанным в приложении к заявлению о переоформлении лицензии.

\_\_\_\_\_ Прошу переоформленную лицензию, информацию по вопросам лицензирования направить в форме электронного документа по следующему адресу \_\_\_\_\_

\_\_\_\_\_ Прошу переоформленную лицензию направить в форме документа на бланке строгой отчетности по следующему адресу \_\_\_\_\_

Получить лично \_\_\_\_\_

(Ф.И.О. руководителя постоянно действующего исполнительного органа юридического лица или иного лица, имеющего право действовать от имени этого юридического лица, индивидуального предпринимателя)

« \_\_\_\_ » \_\_\_\_\_ 20 \_\_\_\_ г.

М.П.

\_\_\_\_\_  
(подпись)

Приложение к заявлению о  
переоформлении лицензии на  
осуществление фармацевтической  
деятельности

Опись документов, представленных лицензиатом для переоформления документа,  
подтверждающего наличие лицензии на осуществление фармацевтической деятельности.

Настоящим удостоверяется, что \_\_\_\_\_,  
(Ф.И.О.)

представитель лицензиата \_\_\_\_\_  
(наименование лицензиата)

представил, а Россельхознадзор принял

“ \_\_\_\_ ” \_\_\_\_\_ 20 \_\_\_\_ г. за № \_\_\_\_\_

нижеследующие документы:

№ п/п	Наименование документа	Количество листов
1	Заявление о переоформлении лицензии с приложением от _____ (наименование лицензиата)	
2	Оригинал действующей лицензии (лицензий)	
Документы, которые могут быть представлены дополнительно		
3	Документ, подтверждающий уплату государственной пошлины	
4	Копия документа, подтверждающего факт внесения сведений о юридическом лице в единый государственный реестр юридических лиц (об индивидуальном предпринимателе – в единый государственный реестр индивидуальных предпринимателей)	
5	Копия документа о наличии санитарно-эпидемиологического заключения о соответствии помещений требованиям санитарных правил	
6	Копия документа, подтверждающие право собственности или иное законное основание использования помещений и оборудования для осуществления лицензируемой деятельности, права на которые зарегистрированы в Едином государственном реестре прав на недвижимое имущество и сделок с ним	
Документы, представляемые в связи с изменением адресов мест осуществления лицензируемого вида деятельности		
7	Копии документов, подтверждающие наличие у лицензиата на праве собственности или на ином законном основании необходимых для осуществления лицензируемой деятельности по указанному новому адресу оборудования и помещений, соответствующих установленным требованиям, права на которые не зарегистрированы в Едином государственном реестре прав на недвижимое имущество и сделок с ним.	

Документы предоставлены \_\_\_\_\_

(подпись)

(Ф.И.О.)

М.П.

Документы приняты \_\_\_\_\_

(подпись)

(Ф.И.О.)

## Приложение № 5

к Административному регламенту Федеральной службы по ветеринарному и фитосанитарному надзору по предоставлению государственной услуги по лицензированию фармацевтической деятельности, осуществляемой в сфере обращения лекарственных средств для ветеринарного применения  
**ФОРМА**

**В ФЕДЕРАЛЬНУЮ СЛУЖБУ  
 ПО ВETERИНАРНОМУ И  
 ФИТОСАНИТАРНОМУ НАДЗОРУ**

**ЗАЯВЛЕНИЕ**

о предоставлении копии(ий) лицензии

Прошу предоставить \_\_\_ копий (указать количество) лицензии на осуществление фармацевтической деятельности, осуществляемой в сфере обращения лекарственных средств для ветеринарного применения, выданной Россельхознадзором.

Сведения о заявителе	
1	Полное наименование юридического лица/ Фамилия, имя и (в случае, если имеется), отчество индивидуального предпринимателя
2	Данные документа, удостоверяющего личность индивидуального предпринимателя
3	Дата и номер лицензии
4	Телефон
5	Идентификационный номер налогоплательщика (ИНН)
6	Электронный адрес <sup>4</sup>

в лице \_\_\_\_\_,  
 (Ф.И.О. руководителя постоянно действующего исполнительного органа юридического лица или иного лица, имеющего право действовать от имени этого юридического лица, индивидуального предпринимателя)

действующего на основании \_\_\_\_\_.

\_\_\_\_\_ Прошу копию (копии) лицензии направить в форме электронного документа по  
 следующему адресу \_\_\_\_\_

\_\_\_\_\_ Прошу копию (копии) лицензии, направить в форме документа по следующему  
 адресу \_\_\_\_\_

\_\_\_\_\_ Получить лично

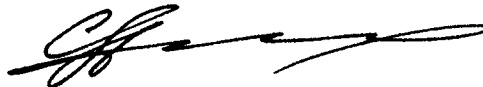
(Ф.И.О. руководителя постоянно действующего исполнительного органа юридического лица или иного лица, имеющего право действовать от имени этого юридического лица, индивидуального предпринимателя)

« \_\_\_ » \_\_\_\_\_ 20 \_\_\_ г.

М.П.

\_\_\_\_\_ (подпись)

<sup>4</sup> Заполнять в случае, если имеется

## Приложение № 6

к Административному регламенту Федеральной службы по ветеринарному и фитосанитарному надзору по предоставлению государственной услуги по лицензированию фармацевтической деятельности, осуществляемой в сфере обращения лекарственных средств для ветеринарного применения  
ФОРМА

В ФЕДЕРАЛЬНУЮ СЛУЖБУ  
ПО ВЕТЕРИНАРНОМУ И  
ФИТОСАНИТАРНОМУ НАДЗОРУ

## ЗАЯВЛЕНИЕ

о предоставлении дубликата лицензии

Прошу предоставить дубликат лицензии на осуществление фармацевтической деятельности, осуществляемой в сфере обращения лекарственных средств для ветеринарного применения, выданного Россельхознадзором в связи с:

- утратой лицензии;
- порчей лицензии (испорченный бланк лицензии прилагается).

Сведения о заявителе	
1	Полное наименование юридического лица/ Фамилия, имя и (в случае, если имеется), отчество индивидуального предпринимателя
2	Дата и номер лицензии
3	Телефон
4	Идентификационный номер налогоплательщика (ИНН)
5	Электронный адрес <sup>5</sup>
6	Реквизиты документа, подтверждающего факт уплаты государственной пошлины, либо иные сведения, подтверждающие факт уплаты государственной пошлины за предоставление дубликата лицензии

в лице \_\_\_\_\_,  
(Ф.И.О. руководителя постоянно действующего исполнительного органа юридического лица или иного лица, имеющего право  
действовать от имени этого юридического лица, индивидуального предпринимателя)

действующего на основании \_\_\_\_\_.

\_\_\_\_\_ Прошу дубликат лицензии направить в форме электронного документа по  
следующему адресу \_\_\_\_\_

\_\_\_\_\_ Прошу дубликат лицензии направить в форме документа на бланке строгой  
отчетности по следующему адресу \_\_\_\_\_

<sup>5</sup> Заполнять в случае, если имеется

\_\_\_\_\_ Получить лично

\_\_\_\_\_  
(Ф.И.О. руководителя постоянно действующего исполнительного органа юридического лица или иного лица, имеющего право действовать от имени этого юридического лица, индивидуального предпринимателя)

« \_\_\_\_ » \_\_\_\_\_ 20 \_\_\_\_ г.

М.П.

\_\_\_\_\_  
(подпись)



Приложение № 7  
к Административному регламенту Федеральной  
службы по ветеринарному и фитосанитарному  
надзору по предоставлению государственной  
услуги по лицензированию фармацевтической  
деятельности, осуществляемой в сфере  
обращения лекарственных средств для  
ветеринарного применения  
ФОРМА

В ФЕДЕРАЛЬНУЮ СЛУЖБУ  
ПО ВЕТЕРИНАРНОМУ И  
ФИТОСАНИТАРНОМУ НАДЗОРУ

ЗАЯВЛЕНИЕ

о прекращении фармацевтической деятельности

Прошу прекратить действие лицензии на осуществление фармацевтической  
деятельности, выданной Россельхознадзором, по причине

Сведения о заявителе	
1	Полное наименование юридического лица / Фамилия, имя и (в случае, если имеется), отчество индивидуального предпринимателя
2	Данные документа, удостоверяющего личность индивидуального предпринимателя
3	Дата и номер лицензии
4	Адрес места нахождения юридического лица/адрес места жительства индивидуального предпринимателя
5	Телефон
6	Государственный регистрационный номер записи о создании юридического лица/о государственной регистрации индивидуального предпринимателя
7	Идентификационный номер налогоплательщика (ИНН)
8	Электронный адрес <sup>6</sup>

в лице \_\_\_\_\_,  
(Ф.И.О. руководителя постоянно действующего исполнительного органа юридического лица или иного лица, имеющего право  
действовать от имени этого юридического лица, индивидуального предпринимателя)

действующего на основании \_\_\_\_\_.

\_\_\_\_\_ Прошу ответ направить в форме электронного документа по следующему  
адресу \_\_\_\_\_

<sup>6</sup> Заполнять в случае, если имеется

\_\_\_\_\_ Прошу ответ направить в форме документа на бумажном носителе по следующему адресу \_\_\_\_\_

\_\_\_\_\_  
(Ф.И.О. руководителя постоянно действующего исполнительного органа юридического лица или иного лица, имеющего право действовать от имени этого юридического лица, индивидуального предпринимателя)

« \_\_\_\_ » \_\_\_\_\_ 20 \_\_\_\_ г.

М.П.

\_\_\_\_\_  
(подпись)

