



МИНИСТЕРСТВО ЮСТИЦИИ РОССИЙСКОЙ ФЕДЕРАЦИИ

ЗАРЕГИСТРИРОВАНО

Регистрационный № 38164

от "24 июля 2015.

**ПРАВЛЕНИЕ ПЕНСИОННОГО ФОНДА
РОССИЙСКОЙ ФЕДЕРАЦИИ**

ПОСТАНОВЛЕНИЕ

02 июля 2015 г.

МОСКВА

№ 243п

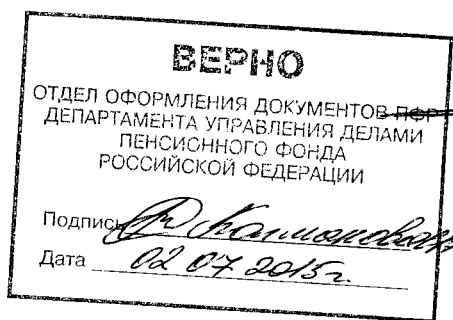
Об утверждении формата расчета по начисленным и уплаченным страховым взносам на обязательное пенсионное страхование в Пенсионный фонд Российской Федерации и на обязательное медицинское страхование в Федеральный фонд обязательного медицинского страхования плательщиками страховых взносов, производящими выплаты и иные вознаграждения физическим лицам

В соответствии с частью 10 статьи 15 Федерального закона от 24 июля 2009 г. № 212-ФЗ «О страховых взносах в Пенсионный фонд Российской Федерации, Фонд социального страхования Российской Федерации, Федеральный фонд обязательного медицинского страхования» (Собрание законодательства Российской Федерации, 2009, № 30, ст. 3738; 2010, № 31, ст. 4196; № 49, ст. 6409; № 50, ст. 6597; 2011, № 1, ст. 40; № 29, ст. 4291; № 49, ст. 7057; 2013, № 27, ст. 3477; № 52, ст. 6986; 2014, № 26, ст. 3394; № 49, ст. 6915) Правление Пенсионного фонда Российской Федерации **п о с т а н о в л я е т:**

1. Утвердить прилагаемый формат расчета по начисленным и уплаченным страховым взносам на обязательное пенсионное страхование в Пенсионный фонд Российской Федерации и на обязательное медицинское страхование в Федеральный фонд обязательного медицинского страхования плательщиками страховых взносов, производящими выплаты и иные вознаграждения физическим лицам, в электронном виде (формат РСВ-1 ПФР).

2. Признать утратившим силу постановление Правления ПФР от 3 марта 2014 г. № 25п «Об утверждении формата расчета по начисленным и уплаченным страховым взносам на обязательное пенсионное страхование в Пенсионный фонд Российской Федерации и на обязательное медицинское страхование в Федеральный фонд обязательного медицинского страхования плательщиками страховых взносов, производящими выплаты и иные вознаграждения физическим лицам» (зарегистрировано Министерством юстиции Российской Федерации 3 апреля 2014 г., регистрационный № 31818).

Председатель



[Handwritten signature]
А. Дроздов

Приложение
Утвержден постановлением Правления ПФР
От 02 июля 2015 г.
№ 243п

Формат

расчета по начисленным и уплаченным страховым взносам на обязательное пенсионное страхование
в Пенсионный фонд Российской Федерации и на обязательное медицинское страхование в
Федеральный фонд обязательного медицинского страхования плательщиками страховых взносов,
производящими выплаты и иные вознаграждения физическим лицам в электронном виде
(формат РСВ-1 ПФР)

1. Общие сведения

Настоящий формат разработан в целях организации в территориальных органах Пенсионного фонда Российской Федерации электронного документооборота по приему и обработке документов в соответствии с постановлением Правления ПФР от 16 января 2014 № 2П «Об утверждении формы расчета по начисленным и уплаченным страховым взносам на обязательное пенсионное страхование в Пенсионный фонд Российской Федерации и на обязательное медицинское страхование в Федеральный фонд обязательного медицинского страхования плательщиками страховых взносов, производящими выплаты и иные вознаграждения физическим лицам, и Порядка ее заполнения» (зарегистрировано в Министерстве юстиции Российской Федерации 18 февраля 2014 г., регистрационный № 31344) (далее – РСВ-1).

Входящим документом является форма РСВ-1, представляемая плательщиками страховых взносов в территориальные органы ПФР. Исходящие документы в данной версии формата отсутствуют.

Для сокращения объема описания используются следующие сокращения:

ОПС – обязательное пенсионное страхование;

ОМС – обязательное медицинское страхование.

1.1. Файлы входящих документов

Отчетность по форме РСВ-1 представляется в виде комплекта файлов входящих документов, в совокупности содержащих сведения в целом по плательщику страховых взносов.

Файл входящих документов, представляющий собственно форму РСВ-1, содержит представление единственного документа пачки.

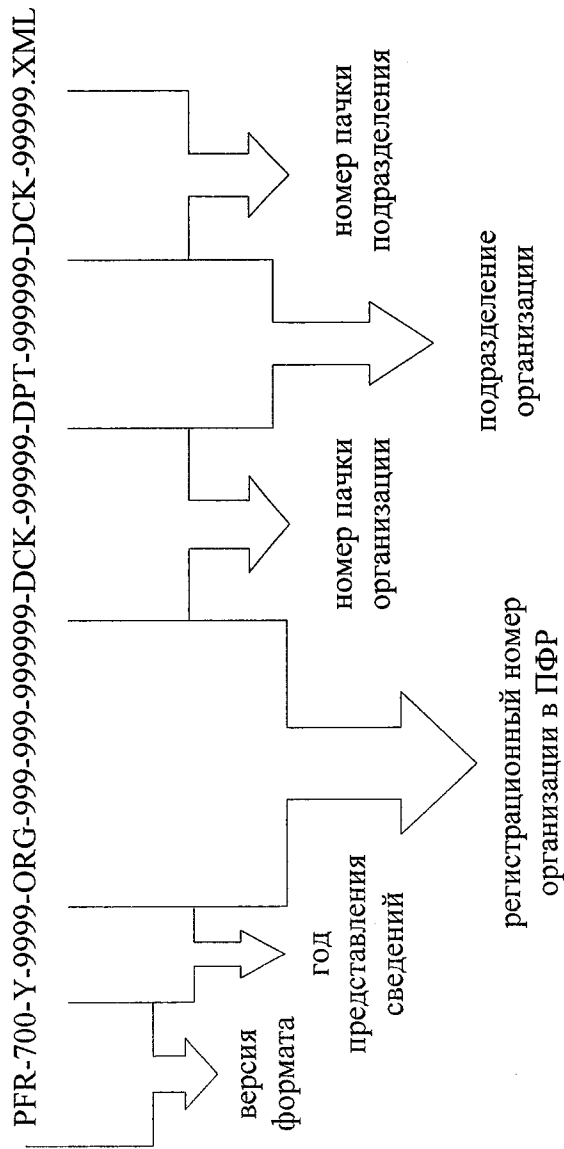
Раздел 6 формы РСВ-1 документы «Сведения о сумме выплат и иных вознаграждений и страховом стаже застрахованного лица» представляются одним или несколькими файлами входящих документов. Один файл входящих документов «Сведения о сумме выплат и иных вознаграждений и страховом стаже застрахованного лица» представляет собой одну пачку входящих документов и содержит сведения по пачке документов «Сведения о сумме выплат и иных вознаграждений и страховом стаже застрахованного лица»; представление каждого документа «Сведения о сумме выплат и иных вознаграждений и страховом стаже застрахованного лица».

1.2. Файлы исходящих документов

Файлы исходящих документов в данной версии формата отсутствуют.

2. Имя файла данных

2.1. Структура имени файла входящих документов



Все символы в шаблоне имени файла, отличные от «9», являются константами. Составные части имени, обозначенные в шаблоне последовательностями символов «9», всегда имеют указанное в шаблоне число символов.

В данной версии формата поля шаблона имени файла «Подразделение организации» и «Номер подразделения организации» не заполняются.

3. Формат файла ПФР

Файл ПФР формируется в текстовом виде в соответствии со стандартом XML в кодировке WINDOWS-1251. Блок верхнего уровня обозначен тегом <ФайлПФР>.

3.1. Общая структура файла данных

3.1.1. Общие положения

Файл данных состоит из объектов (реквизитов), которые подразделяются и обозначаются следующим образом:

Элемент – дата, число либо строка данных; в описании структуры файла имя элемента выделяется подчеркиванием.

Блок – структура данных, состоящая из элементов и, возможно, других блоков; в описании структуры файла имя блока выделяется жирным шрифтом, а имя блока, содержащего только элементы – жирным шрифтом и курсивом.

Расширение блока – блок, включающий все реквизиты другого блока (расширяемого), за которыми следуют реквизиты, специфичные для расширяющего блока. Например, блок Сведения о сумме выплат и иных вознаграждений и страховом стаже застрахованного лица является расширением блока Входящий документ, т.е. расширяющий блок Сведения о сумме выплат и иных вознаграждений и страховом стаже застрахованного лица состоит из всех реквизитов абстрактного блока Входящий документ, за которыми следуют специфичные реквизиты блока Сведения о сумме выплат и иных вознаграждений и страховом стаже застрахованного лица.

Абстрактный блок – блок, который не может быть использован в файле ПФР непосредственно, но только как основа для блоков расширения. Например, блок Входящий документ является абстрактным и в файле ПФР не используется; в то же время расширяющий его блок Сведения о сумме выплат и иных вознаграждений и страховом стаже застрахованного лица абстрактным не является и может быть использован в файле ПФР.

Блок унифицированной структуры – блок, структура которого используется в составе других блоков под другими именами. Например, реквизит ФИО физического лица и реквизит ФИО лица, подтверждающего сведения, блока Расчет по начисленным и уплаченным СВ на ОПС и ОМС плательщиками, производящими выплаты физическим лицам, начиная с полугодия 2015 года содержат одинаковые реквизиты, представленные блоком унифицированной структуры ФИО.

Описание объектов каждого типа приведено в соответствующей таблице, при этом используются ссылки на пункты настоящего формата и следующие характеристики:

Характеристика	Возможные значения
Наименование объекта	Указывается наименование объекта. Если было переименование объекта, то через знак « » указываются все наименования.
Тип объекта	<p>Блок, Блок или элемент</p> <p>Если тип объекта жестко не закреплён, перечисляются возможные варианты типа объекта, разделённые знаком « ». Например: Элемент Блок</p> <p>Указывается пункт настоящего формата, в котором находится описание объекта. В пункте 8 настоящего формата описываемые элементы расположены в алфавитном порядке.</p> <p>Дата, строка или число (используется только для элементов)</p>
Тип данных (Используется только для элементов)	Для элемента типа «строка» указывается максимальная длина реквизита.
Размерность (Используется только для элементов)	Для элемента типа «число» указывается максимальное количество цифр (включая целую и дробную части) и количество цифр дробной части; если количество цифр дробной части не указано, число должно быть целым.
Обязательность/Значение/Название объекта	<p>Для элементов и блоков указывается их обязательность, условная обязательность или не обязательность при формировании файла. Допустимые значения:</p> <p>«О» - элемент или блок является обязательным;</p> <p>«УО» - элемент или блок является условно-обязательным. Блок является обязательным к заполнению при выполнении условий, заявленных в правилах заполнения форм. В случае отсутствия блока или элементов, входящих в этот блок, а также значений по элементам, значения вышеперечисленных элементов будут приравнены к незаполненным (элементы числового типа будут считаться нулевыми, элементы типа строка и дата - пусто);</p> <p>«Н» - элемент или блок является необязательным к заполнению.</p> <p>Для элементов указываются допустимые значения реквизита.</p> <p>Для блоков, имеющих унифицированную структуру, указывается название объекта, описывающего унифицированную структуру (например – «Расчет сумм»). Блоки унифицированной структуры размещаются в соответствующих разделах описания формата.</p> <p>Для однозначно не определенного Типа объекта, например, Элемент Блок, указываются названия объектов, из которых осуществляется выбор, например, Дата Дата особая.</p>

Характеристика	Возможные значения
Тег	Указывается наименование XML-тега, идентифицирующего объект в файле
Дополнительные сведения	Указывается дополнительная информация о наличии объекта: Использование/отсутствие объекта в зависимости от значений атрибутов; Группа объектов – объектов указанного наименования может быть ноль, один или более одного.

Значения элементов типа «Строка» указываются заглавными буквами.

Объекты файла ПФР могут иметь следующие атрибуты со следующими значениями:

Атрибут	Допустимые значения	Примечания
Окружение	«В составе файла»	
	«Единичный запрос»	
	«В составе выписки»	
Стадия	«До обработки»	

Порядок следования включаемых объектов во включаемом объекте должен строго соответствовать последовательности, в которой включаемые объекты перечислены в таблице описания включающего их объекта.
Использование комментариев в Файле данных не допускается.

У объектов файла ПФР, содержащего представление разделов 1-5 формы РСВ-1, отсутствует атрибут «Стадия». Объекты файла ПФР должны иметь значение атрибута «Окружение» = «Единичный запрос».
У объектов файла ПФР, содержащего представление документов «Сведения о сумме выплат и иных вознаграждений и страховом стаже застрахованного лица» раздела 6 формы РСВ-1, присутствует атрибут «Стадия». Объекты файла ПФР должны иметь значение атрибута «Окружение» = «В составе файла»

3.1.2. Представление отдельных форм документов

Любой документ представлен отдельным блоком. Соответствие форм документов их представлению в файле ПФР приведено в Таблице 1. Описание блоков входящих документов приведено в пункте 4 настоящего формата «Блоки входящих документов».

Таблица 1

Тип входящего документа	Наименование формы документа	Код формы	Наименование блока	Тип документа / Тег документа
	Расчет по начисленным и уплаченным страховым взносам на обязательное пенсионное страхование в Пенсионный фонд Российской Федерации и на обязательное медицинское страхование в Федеральный фонд обязательного медицинского страхования плательщиками взносов, производящими выплаты и иные вознаграждения физическим лицам	РСВ-1 ПФР 2015 Пункт 4.1.2 настоящего формата	Расчет по начисленным и уплаченным СВ на ОПС и ОМС плательщиками, производящими выплаты физическим лицам, начиная с полугодия 2015 года разделы 1-5 формы РСВ-1	РАСЧЕТ ПО СТРАХОВЫМ ВЗНОСАМ НА ОПС И ОМС ПЛАТЕЛЬЩИКАМИ ПРОИЗВОДЯЩИМИ ВЫПЛАТЫ_ФЛ_2015
	Сведения по пачке документов «Сведения о сумме выплат и иных вознаграждений и страховом стаже застрахованного лица» раздела 6 формы РСВ-1	- Пункт 4.1.3 настоящего формата	Сведения по пачке документов «Сведения о сумме выплат и иных вознаграждений и страховом стаже застрахованного лица» раздела 6 формы РСВ-1	СВЕДЕНИЯ_ПО_ПАЧКЕ_ДОКУМЕНТОВ_РАЗДЕЛА_6
	Сведения о сумме выплат и иных вознаграждений и страховом стаже застрахованного лица	Документы раздела 6 РСВ-1 Пункт 4.1.4 настоящего формата	Сведения о сумме выплат и иных вознаграждений и страховом стаже застрахованного лица	СВЕДЕНИЯ_О_СУММЕ_ВЫПЛАТ_И_СТРАХОВОМ_СТАЖЕ_ЗЛ

3.2. Формат файла входящих документов

Файл входящих документов имеет следующий формат:

Наименование объекта	Тип объекта	Обязательность/Значение/Название объекта	Тег	Дополнительные сведения
Имя файла	Элемент Пункт 8 настоящего формата	O//	ИмяФайла	
Заголовок файла	Блок Пункт 3.2.1 настоящего формата	O//	ЗаголовокФайла	
Пачка входящих документов	Блок Пункт 3.2.2 настоящего формата	O//	ПачкаВходящихДокументов	

3.2.1. Формат блока «Заголовок файла»

Наименование объекта	Тип объекта	Обязательность/Значение/Название объекта	Тег	Дополнительные сведения
Версия формата	Элемент Пункт 8 настоящего формата	O/ «07.00»/	ВерсияФормата	
Тип файла данных	Элемент Пункт 8 настоящего формата	O/ «ВНЕШНИЙ»/	ТипФайла	
Программа подготовки данных	Блок Пункт 3.2.1.1 настоящего формата	O//	ПрограммаПодготовкиДанных	
Источник данных	Элемент Пункт 8 настоящего формата	O//	ИсточникДанных	

3.2.1.1. «Программа подготовки данных»

Наименование объекта	Тип объекта	Обязательность/Значение/Название объекта	Тег	Дополнительные сведения
Название программы	Элемент Пункт 8 настоящего формата	O//	НазваниеПрограммы	
Версия	Элемент Пункт 8 настоящего формата	O//	Версия	

3.2.2. Формат блока «Пачка входящих документов»

Наименование объекта	Тип объекта	Обязательность/Значение/Название объекта	Тег	Дополнительные сведения
Входящая опись	Блок Пункт 4.1.3 настоящего формата	YO//		Отсутствует при значении атрибута «Окружение» = «Едиличный запрос»
Входящий документ	Блок Пункт 4.1.1 настоящего формата	O//		

Обязательные атрибуты блока Пачка входящих документов: «Окружение».

4. Блоки входящих документов

4.1. Входящие документы

4.1.1. Формат абстрактного блока «Входящий документ»

Наименование объекта	Тип объекта	Обязательность/Значение/Название объекта	Тег	Дополнительные сведения
Номер в пачке	Элемент Пункт 8 настоящего формата	O//	НомерВпачке	

4.1.2. «Расчет по начисленным и уплаченным СВ на ОПС и ОМС плательщиками, производящими выплаты физическим лицам» как расширение блока «Входящий документ»

Наименование объекта	Тип объекта	Обязательность/Значение/Название объекта	Тег	Дополнительные сведения
Регистрационный номер в ПФР	Элемент Пункт 8 настоящего формата	О//Регистрационный номер	РегистрационныйНомерПФР	Элемент указывается в соответствии с заявленной структурой
Номер уточнения	Элемент Пункт 8 настоящего формата	О//	НомерКорректировки	
Код отчетного периода	Элемент Пункт 8 настоящего формата	О/3/6/9/0/	КодОтчетногоПериода	
Календарный год	Элемент Пункт 8 настоящего формата	О//Год	КалендарныйГод	Элемент должен принимать значение, начиная со значения «2015»

Наименование объекта	Тип объекта	Обязательность/Значение/Название объекта	Тег	Дополнительные сведения
Прекращение деятельности	Элемент Пункт 8 настоящего формата	УО/Л/	Прекращение Деятельности	Элемент присутствует и заполняется допустимым значением только в случае прекращения деятельности организацией в связи с ликвидацией либо прекращения деятельности в качестве индивидуального предпринимателя в случаях, указанных в части 15 статьи 15 Федерального закона от 24 июля 2009 г. № 212-ФЗ «О страховых взносах в Пенсионный фонд Российской Федерации, Фонд социального страхования Российской Федерации, Федеральный фонд обязательного медицинского страхования» (Собрание законодательства Российской Федерации, 2009, № 30, ст. 3738; 2010, № 31, ст. 4196; № 49, ст. 6409; № 50, ст. 6597; 2011, № 1, ст. 40; № 29, ст. 4291; № 49, ст. 7057; 2013, № 27, ст. 3477; № 52, ст. 6986; 2014, № 26, ст. 3394; № 49, ст. 6915)
Причина уточнения	Элемент Пункт 8 настоящего формата	УО//	ТипКорректировки	Элемент присутствует и заполняется одним из допустимых значений, если значение элемента Номер уточнения имеет значение отличное от 000
Наименование организации, обособленного подразделения	Элемент Пункт 8 настоящего формата	УО/ /Наименование организации	НаименованиеОрганизации	Элемент присутствует и заполняется, если значение элемента ИНН имеет длину 10 знаков
ФИО индивидуального предпринимателя, физического лица	Блок Пункт 6.17 настоящего формата	УО/ /ФИО	ФИОФизическогоЛица	Элемент присутствует и заполняется, если значение элемента ИНН имеет длину 12 знаков
ИНН символьный	Элемент Пункт 8 настоящего формата	О//	ИННсимвольный	Значение ИНН может принимать длину 10 символов, если плательщик страховых взносов является ЮЛ и 12 символов - ФЛ

Наименование объекта	Тип объекта	Обязательность/Значение/Название объекта	Тег	Дополнительные сведения
КПП	Элемент Пункт 8 настоящего формата	Н //	КПП	Элемент присутствует и заполняется, если значение элемента ИНН имеет длину 10 знаков
Код по ОКВЭД	Элемент Пункт 8 настоящего формата	О //	КодПоОКВЭД	Элемент указывается в соответствии с заявленной структурой, указывается код согласно Общероссийскому классификатору видов экономической деятельности ОК 029-2001 (КДЕС Ред. 1) (далее – ОКВЭД) по основному виду экономической деятельности плательщика
Телефон	Элемент Пункт 8 настоящего формата	Н //	Телефон	
Количество застрахованных лиц	Элемент Пункт 8 настоящего формата	О //	КоличествоЗЛ	
Среднесписочная численность	Элемент Пункт 8 настоящего формата	О//Количество застрахованных лиц	СреднесписочнаяЧисленность	
Количество страниц	Элемент Пункт 8 настоящего формата	О //Количество 6	КоличествоСтраниц	
Количество листов приложения	Элемент Пункт 8 настоящего формата	Н //Количество	КоличествоЛистовПриложения	Элемент присутствует и заполняется в случае предоставления дополнительных документов
Раздел 1. Расчет по начисленным и уплаченным страховым взносам	Блок Пункт 4.1.2.1 настоящего формата	О // Раздел 1. Расчет по начисленным и уплаченным страховым взносам с полугодия 2015	Раздел1РасчетПоНачисленнымУплатенным2014	Блок заполняется всеми плательщиками, состоящими на регистрационном учете в территориальном органе ПФР
Раздел 2. Расчет страховых взносов по тарифу и дополнительному тарифу	Блок Пункт 4.1.2.7 настоящего формата	О //	Раздел2РасчетПоТарифуИдопТарифу	Блок заполняется всеми плательщиками, состоящими на регистрационном учете в территориальном органе ПФР.

Наименование объекта	Тип объекта	Обязательность/Значение/Название объекта	Тег	Дополнительные сведения
Раздел 3. Расчет соответствия условий на право применения пониженного тарифа для уплаты страховых взносов	Блок Пункт 4.1.2.20 настоящего формата	Н// Раздел 3. Расчет соответствия условий на право применения пониженного тарифа для уплаты страховых взносов с полугодия 2015	Раздел3 РасчетНаПравоПрименения ПониженногоТарифа2015	Блок заполняется плательщиками, применяющими пониженные тарифы в расчетном периоде в соответствии со статьей 58 Федерального закона от 24 июля 2009 г. № 212-ФЗ (ред. от 04.06.2014) «О страховых взносах в Пенсионный фонд Российской Федерации, Фонд социального страхования Российской Федерации, Федеральный фонд обязательного медицинского страхования» (Собрание законодательства Российской Федерации, 2009, № 30, ст. 3738; 2010, № 42, ст. 5294; № 49, ст. 6409; № 50, ст. 6597; 2011, № 1, ст. 44; № 45, ст. 6335; № 49, ст. 7043, 7057; 2012, № 26, ст. 3447; 2013, № 27, ст. 3477; № 49, ст. 6334; 2014, № 26, ст. 3394; 2014, №26, ст. 3394; № 49, ст. 6916)
Раздел 4. Суммы перерасчета страховых взносов с начала расчетного периода	Блок Пункт 4.1.2.26 настоящего формата	Н// Раздел 4. Суммы перерасчета страховых взносов с начала расчетного периода	Раздел4	Блок не заполняется, если отсутствуют суммы доначисленных страховых взносов в расчетном периоде

Наименование объекта	Тип объекта	Обязательность/Значение/Название объекта	Тег	Дополнительные сведения
Раздел 5. Сведения, представляемые организациями, осуществляющими выплаты и иные вознаграждения в пользу обучающихся за дежурность, осуществляемую в студенческом отряде	Блок Пункт 4.1.2.29 настоящего формата	Н//	Раздел 5 Сведения о Выплатах В пользу У обучающихся 2014	Блок заполняется плательщиками страховых взносов - организациями, осуществляющими, в расчетном периоде, выплаты и иные вознаграждения в пользу обучающихся в профессиональных образовательных организациях, образовательных организациях высшего образования по очной форме обучения за дежурность, осуществляемую в студенческом отряде (включенном в федеральный или региональный реестр молодежных и детских объединений, пользующихся государственной поддержкой) в рамках трудовых отношений или по гражданско-правовым договорам, предметом которых являются выполнение работ и (или) оказание услуг
Лицо, подтверждающее достоверность и полноту сведений	Элемент Пункт 8 настоящего формата	О/1 2 3/	Лицо Подтверждающее Сведения	Значение элемента может принимать следующие значения: 1 – плательщик страховых взносов, 2 – представитель плательщика страховых взносов, 3 – правопреемник
ФИО лица, подтверждающего сведения	Блок Пункт 6.17 настоящего формата	О//ФИО	ФИО Лица Подтверждающего Сведен ия	
Наименование организации плательщика страховых взносов	Элемент Пункт 8 настоящего формата	УО//Наименование организации	Наименование Организации Предста вителя	Элемент присутствует в случае заполнения расчета представителем плательщика (правопреемника)
Документ, подтверждающий полномочия представителя	Блок Пункт 6.4 настоящего формата	Н//Документ	Документ Подтверждающий Полном очия Представителя	
Дата заполнения	Элемент Пункт 8 настоящего формата	О//	Дата Заполнения	

4.1.2.1. «Раздел 1. Расчет по начисленным и уплаченным страховым взносам с полугодия 2015»

Наименование объекта	Тип объекта	Обязательность/Значение/Название объекта	Тег	Дополнительные сведения
Остаток страховых взносов, подлежащих уплате на начало расчетного периода	Блок Пункт 4.1.2.2 настоящего формата	О//Расчет по начисленным и уплаченным с полугодия 2015	ОстатокЗадолженностиНаНачалорасчетногоПериода	
Начислено страховых взносов с начала расчетного периода	Блок Пункт 4.1.2.3 настоящего формата	О//	НачисленоСначалаРасчетногоПериода	
Сумма перерасчета страховых взносов за предыдущие отчетные (расчетные) периоды с начала расчетного периода, всего	Блок Пункт 4.1.2.2 настоящего формата	Н//Расчет по начисленным и уплаченным с полугодия 2015	ДоначисленоСначалаРасчетногоПериодаВсего	
Сумма перерасчета страховых взносов за предыдущие отчетные (расчетные) периоды с начала расчетного периода, в том числе с сумм, превышающих предельную базу	Блок Пункт 4.1.2.5 настоящего формата	Н// Сумма перерасчета страховых взносов с начала расчетного периода, в том числе с сумм, превышающих предельную базу	ДоначисленоСначалаРасчетногоПериодаПревышающие	
Всего к уплате	Блок Пункт 4.1.2.2 настоящего формата	О//Расчет по начисленным и уплаченным с полугодия 2015	ВсегоКуплате	
Уплачено с начала расчетного периода	Блок Пункт 4.1.2.6 настоящего формата	О//	УплаченоСначалаРасчетногоПериода	
Остаток страховых взносов, подлежащих уплате на конец расчетного периода	Блок Пункт 4.1.2.2 настоящего формата	О//Расчет по начисленным и уплаченным с полугодия 2015	ОстатокЗадолженностиНаКонецРасчетногоПериода	

4.1.2.2. «Расчет по начисленным и уплаченным с полугодия 2015»

Наименование объекта	Тип объекта	Обязательность/Значение/Название объекта	Тег	Дополнительные сведения
Код строки	Элемент Пункт 8 настоящего формата	O/100 120 130 150 140 141 142 143 144/Код строки	КодСтроки	Элемент является неотъемлемой частью описания блока
Сумма страховых взносов на ОПС за периоды, начиная с 2014	Элемент Пункт 8 настоящего формата	H//Сумма страховых взносов на ОПС	СтраховыеВзносыОПС	
Страховые взносы на ОПС на финансирование страховой пенсии	Элемент Пункт 8 настоящего формата	H//Страховые	ОПССтраховаяЧасть	
Страховые взносы на ОПС на финансирование накопительной пенсии	Элемент Пункт 8 настоящего формата	H//Накопительные	ОПСнакопительнаяЧасть	
Сумма взносов по дополнительному тарифу для отдельных категорий плательщиков страховых взносов (пункт 1 части 1 статьи 30 Федерального закона от 28 декабря 2013 года № 400-ФЗ «О страховых пенсиях»)	Элемент Пункт 8 настоящего формата	H// Сумма взносов по дополнительному тарифу	ВзносыПоДопТарифу1	
Сумма взносов по дополнительному тарифу для отдельных категорий плательщиков страховых взносов (пункты 2-18 части 1 статьи 30 Федерального закона от 28 декабря 2013 года № 400-ФЗ «О страховых пенсиях»)	Элемент Пункт 8 настоящего формата	H// Сумма взносов по дополнительному тарифу	ВзносыПоДопТарифу2_18	
Страховые взносы ОМС	Элемент Пункт 8 настоящего формата	H//Страховые ОМС	СтраховыеВзносыОМС	

4.1.2.3. «Начислено страховых взносов с начала расчетного периода»

Наименование объекта	Тип объекта	Обязательность/Значение/Название объекта	Тег	Дополнительные сведения
Всего с начала расчетного периода	Блок Пункт 4.1.2.4 настоящего формата	О//Расчет по начисленным с полугодия 2015	Всего С начала Расчетного Периода	
В т.ч. за последние три месяца 1 месяц	Блок Пункт 4.1.2.4 настоящего формата	О// Расчет по начисленным с полугодия 2015	Последние Три Месяца1	
В т.ч. за последние три месяца 2 месяц	Блок Пункт 4.1.2.4 настоящего формата	О// Расчет по начисленным с полугодия 2015	Последние Три Месяца2	
В т.ч. за последние три месяца 3 месяц	Блок Пункт 4.1.2.4 настоящего формата	О// Расчет по начисленным с полугодия 2015	Последние Три Месяца3	
В т.ч. за последние три месяца итого	Блок Пункт 4.1.2.4 настоящего формата	О// Расчет по начисленным с полугодия 2015	Последние Три Месяца Итого	

4.1.2.4. «Расчет по начисленным с полугодия 2015»

Наименование объекта	Тип объекта	Обязательность/Значение/Название объекта	Тег	Дополнительные сведения
Код строки	Элемент Пункт 8 настоящего формата	О/110 111 12 13 14/Код строки	КодСтроки	Элемент является неотъемлемой частью описания блока
Сумма страховых взносов на ОПС за периоды, начиная с 2014	Элемент Пункт 8 настоящего формата	Н// Сумма страховых взносов на ОПС	СтраховыеВзносыОПС	
Сумма взносов по дополнительному тарифу для отдельных категорий плательщиков страховых взносов (пункт 1 части 1 статьи 30 Федерального закона от 28 декабря 2013 года № 400-ФЗ «О страховых пенсиях»)	Элемент Пункт 8 настоящего формата	Н// Сумма взносов по дополнительному тарифу	ВзносыПоДопТарифу1	
Сумма взносов по дополнительному тарифу для отдельных категорий плательщиков страховых взносов (пункты 2-18 части 1 статьи 30 Федерального закона от 28 декабря 2013 года № 400-ФЗ «О страховых пенсиях»)	Элемент Пункт 8 настоящего формата	Н// Сумма взносов по дополнительному тарифу	ВзносыПоДопТарифу2_18	
Страховые взносы ОМС	Элемент Пункт 8 настоящего формата	Н//Страховые ОМС	СтраховыеВзносыОМС	

4.1.2.5. «Доначислено страховых взносов с начала расчетного периода, в том числе с сумм, превышающих предельную базу»

Наименование объекта	Тип объекта	Обязательность/Значение/Название объекта	Тег	Дополнительные сведения
Код строки	Элемент Пункт 8 настоящего формата	О/121/Код строки	КодСтроки	Элемент является неотъемлемой частью описания блока
Сумма страховых взносов на ОПС за периоды, начиная с 2014	Элемент Пункт 8 настоящего формата	Н// Сумма страховых взносов на ОПС	СтраховыеВзносыОПС	
Страховые взносы на ОПС на финансирование страховой пенсии	Элемент Пункт 8 настоящего формата	Н//Страховые	ОПССтраховаяЧасть	

4.1.2.6. «Уплачено с начала расчетного периода»

Наименование объекта	Тип объекта	Обязательность/Значение/Название объекта	Тег	Дополнительные сведения
Всего с начала расчетного периода	Блок Пункт 4.1.2.2 настоящего формата	О//Расчет по начисленным и уплаченным с полугодия 2015	ВсегоСначалаРасчетногоПериода	
В т.ч. за последние три месяца 1	Блок Пункт 4.1.2.2 настоящего формата	О//Расчет по начисленным и уплаченным с полугодия 2015	ПоследниеТриМесяца1	
В т.ч. за последние три месяца 2	Блок Пункт 4.1.2.2 настоящего формата	О//Расчет по начисленным и уплаченным с полугодия 2015	ПоследниеТриМесяца2	
В т.ч. за последние три месяца 3	Блок Пункт 4.1.2.2 настоящего формата	О//Расчет по начисленным и уплаченным с полугодия 2015	ПоследниеТриМесяца3	
В т.ч. за последние три месяца итого	Блок Пункт 4.1.2.2 настоящего формата	О//Расчет по начисленным и уплаченным с полугодия 2015	ПоследниеТриМесяцаИтого	

4.1.2.7. «Раздел 2. Расчет страховых взносов по тарифу и дополнительному тарифу»

Наименование объекта	Тип объекта	Обязательность/Значение/Название объекта	Тег	Дополнительные сведения
Раздел 2.1. Расчет страховых взносов по тарифу	Блок Пункт 4.1.2.8 настоящего формата	О//	Раздел_2_1	Группа объектов
Раздел 2.2 Расчет страховых взносов по дополнительному тарифу для отдельных категорий плательщиков страховых взносов (часть 1 статьи 58.3 Федерального закона от 24 июля 2009 № 212-ФЗ)	Блок Пункт 5.8 настоящего формата	УО//Расчет начисленных страховых взносов по дополнительному тарифу	Раздел_2_2	<p>Описание блока размещено в разделе 5 «Блоки унифицированной структуры» Блок заполняется плательщиками страховых взносов, применяющими дополнительные тарифы в расчетном периоде в соответствии с частью 1 статьи 58.3 Федерального закона от 24 июля 2009 г. № 212-ФЗ (ред. от 04.06.2014) «О страховых взносах в Пенсионный фонд Российской Федерации, Фонд социального страхования Российской Федерации, Федеральный фонд обязательного медицинского страхования» (Собрание законодательства Российской Федерации, 2009, № 30, ст. 3738; 2012, № 50, ст. 6966; 2013, № 52, ст. 6986; 2014, № 30, ст. 4217), в отношении выплат и иных вознаграждений в пользу физических лиц, занятых на соответствующих видах работ, указанных в пункте 1 части 1 статьи 30 Федерального закона от 28 декабря 2013 г. № 400-ФЗ «О страховых пенсиях» (Собрание законодательства Российской Федерации, 2013, № 52, ст. 6965; 2014, № 2)</p>

<p>Раздел 2.3 Расчет страховых взносов по дополнительному тарифу для отдельных категорий плательщиков страховых взносов (часть 2 статьи 58.3 Федерального закона от 24 июля 2009 № 212-ФЗ)</p>	<p>Блок Пункт 5.8 настоящего формата</p>	<p>УО//Расчет начисленных страховых взносов по дополнительному тарифу</p>	<p>Раздел 2_3</p>	<p>Описание блока размещено в разделе 5 «Блоки унифицированной структуры» Блок заполняется плательщиками страховых взносов, применяющими дополнительные тарифы, в расчетном периоде, в соответствии с частью 2 статьи 58.3 Федерального закона от 24 июля 2009 г. № 212-ФЗ, в отношении выплат и иных вознаграждений в пользу физических лиц, занятых на соответствующих видах работ, указанных в пунктах 2-18 части 1 статьи 30 Федерального закона от 28 декабря 2013 г. № 400-ФЗ «О страховых пенсиях»</p>
--	--	---	-------------------	---