



УКАЗ ГЛАВЫ РЕСПУБЛИКИ КРЫМ

*Об установлении охранной зоны
памятника природы
регионального значения Республики Крым
«Урочище Карасу-Баши»*

В соответствии с Федеральным законом от 14 марта 1995 года № 33-ФЗ «Об особо охраняемых природных территориях», постановлением Правительства Российской Федерации от 19 февраля 2015 года № 138 «Об утверждении Правил создания охранных зон отдельных категорий особо охраняемых природных территорий, установления их границ, определения режима охраны и использования земельных участков и водных объектов в границах таких зон», статьями 61, 65 Конституции Республики Крым, статьёй 7¹ Закона Республики Крым от 10 ноября 2014 года № 5-ЗРК/2014 «Об особо охраняемых природных территориях Республики Крым», распоряжением Совета министров Республики Крым от 05 февраля 2015 года № 69-р «Об утверждении Перечня особо охраняемых природных территорий регионального значения Республики Крым», в целях предотвращения неблагоприятных антропогенных воздействий на памятник природы регионального значения Республики Крым «Урочище Карасу-Баши» **постановляю:**

1. Установить охранную зону памятника природы регионального значения Республики Крым «Урочище Карасу-Баши».
2. Установить границы охранной зоны памятника природы регионального значения Республики Крым «Урочище Карасу-Баши» согласно приложению 1 к настоящему Указу.
3. Утвердить Положение об охранной зоне памятника природы регионального значения Республики Крым «Урочище Карасу-Баши» согласно приложению 2 к настоящему Указу.

Глава Республики Крым

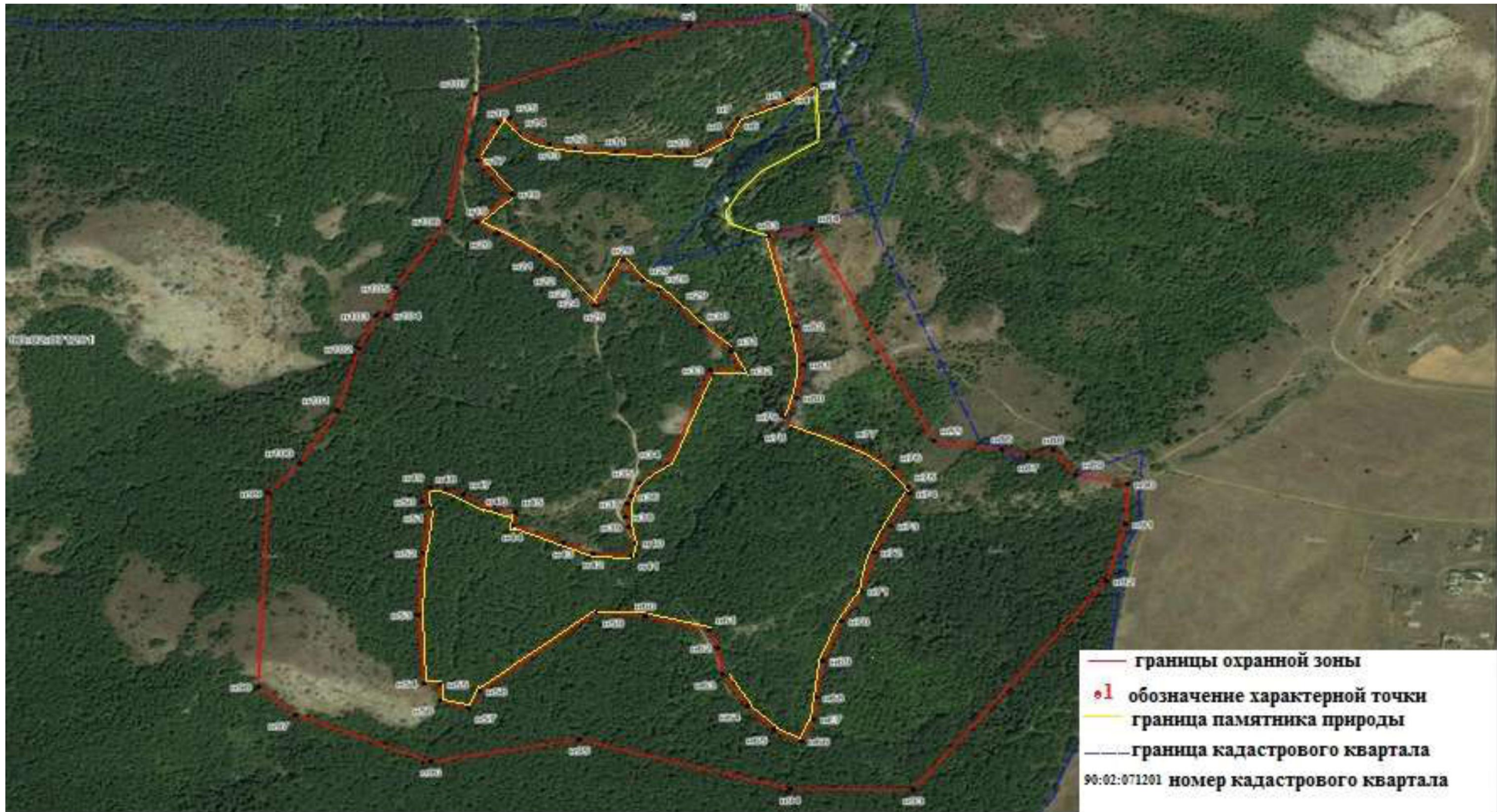


С. АКСЁНОВ

г. Симферополь,
2 апреля 2019 года
№ 166-У

Приложение 1
к Указу Главы Республики Крым
от «2» апреля 2019 г. № 166-У

Границы охранной зоны памятника природы регионального значения Республики Крым «Урочище Карасу-Баши»



**Сведения о характерных точках границ охранной зоны памятника
природы регионального значения Республики Крым
«Урочище Карасу-Баши»**

Номер точки	X	y
1	4974628,11	5229765,02
2	4974641,55	5229898,88
3	4974535,69	5229908,84
4	4974512,34	5229879,10
5	4974503,30	5229861,79
6	4974489,18	5229835,62
7	4974482,75	5229820,19
8	4974455,69	5229808,63
9	4974434,29	5229776,97
10	4974431,09	5229751,17
11	4974433,82	5229679,21
12	4974438,63	5229632,37
13	4974446,08	5229601,97
14	4974464,34	5229566,07
15	4974487,47	5229556,26
16	4974479,17	5229542,31
17	4974422,22	5229517,95
18	4974369,94	5229557,17
19	4974328,54	5229516,75
20	4974310,16	5229540,82
21	4974275,75	5229589,88
22	4974252,20	5229614,43
23	4974232,42	5229631,43
24	4974217,81	5229641,83
25	4974196,62	5229651,77
26	4974266,75	5229685,04
27	4974234,25	5229708,20
28	4974221,52	5229727,07
29	4974196,08	5229748,79
30	4974163,58	5229772,89
31	4974124,95	5229807,37
32	4974095,75	5229822,50
33	4974096,71	5229783,41
34	4973950,33	5229733,36
35	4973921,63	5229701,39
36	4973901,40	5229690,61
37	4973890,10	5229685,92
38	4973869,86	5229684,09
39	4973853,85	5229687,42
40	4973829,36	5229695,49
41	4973811,47	5229690,34
42	4973814,33	5229645,59
43	4973830,84	5229611,17
44	4973856,76	5229552,71
45	4973877,95	5229555,96
46	4973879,85	5229533,82

47	4973906,24	5229495,60
48	4973915,20	5229475,80
49	4973917,57	5229458,37
50	4973895,88	5229448,12
51	4973886,96	5229458,43
52	4973817,29	5229448,24
53	4973721,25	5229442,34
54	4973616,26	5229447,29
55	4973614,84	5229466,13
56	4973590,36	5229465,72
57	4973578,09	5229497,78
58	4973603,50	5229510,91
59	4973723,46	5229648,16
60	4973716,37	5229705,17
61	4973693,71	5229777,29
62	4973666,40	5229787,71
63	4973626,85	5229792,51
64	4973576,92	5229820,42
65	4973540,66	5229851,12
66	4973522,27	5229882,71
67	4973555,69	5229897,50
68	4973589,59	5229900,46
69	4973645,62	5229909,39
70	4973706,32	5229931,27
71	4973752,91	5229954,55
72	4973812,71	5229970,75
73	4973852,57	5229989,96
74	4973902,18	5230012,55
75	4973912,58	5230010,84
76	4973942,50	5229994,42
77	4973979,85	5229943,35
78	4974007,47	5229878,21
79	4974023,82	5229868,83
80	4974051,92	5229882,89
81	4974103,55	5229891,56
82	4974162,94	5229884,00
83	4974303,30	5229852,75
84	4974313,32	5229903,49
85	4973983,70	5230041,76
86	4973969,74	5230120,48
87	4973957,82	5230151,16
88	4973967,72	5230180,13
89	4973929,51	5230205,62
90	4973914,33	5230265,97
91	4973851,92	5230263,07
92	4973765,18	5230239,76
93	4973445,39	5230011,86
94	4973447,85	5229869,17
95	4973527,45	5229626,38
96	4973495,46	5229453,69
97	4973569,17	5229297,63
98	4973613,24	5229254,47

99	4973910,64	5229269,63
100	4973957,35	5229307,24
101	4974038,24	5229351,05
102	4974134,25	5229377,74
103	4974183,61	5229397,84
104	4974184,25	5229410,28
105	4974226,59	5229421,89
106	4974329,87	5229481,90
107	4974525,61	5229516,75
1	4974628,11	5229765,02

ПОЛОЖЕНИЕ
об охранной зоне памятника природы регионального значения
Республики Крым «Урочище Карасу-Баши»

1. Общие положения

1.1. Охранная зона памятника природы «Урочище Карасу-Баши» (далее - охранная зона) установлена в целях защиты особо охраняемой природной территории от неблагоприятных антропогенных воздействий.

1.2. Охранная зона установлена на срок действия особо охраняемой природной территории регионального значения памятника природы «Урочище Карасу-Баши» (далее – Памятник природы).

1.3. Общая площадь охранной зоны составляет 502043 кв. м.

1.4. Границы и особенности режима особой охраны охранной зоны учитываются при разработке планов и перспектив экономического и социального развития, подготовке документов территориального планирования и инвентаризации земель.

1.5. Охранная зона располагается в окрестностях с. Новокленово Зеленогорского сельского поселения Белогорского района Республики Крым, в квартале 14 (выделы 5, 8 - 10, 13, 22ч, 19) Новокленовского участкового лесничества Белогорского лесничества.

2. Режим охранной зоны

2.1. На территории охранной зоны запрещается:

1) деятельность, оказывающая негативное (вредное) воздействие на природные комплексы Памятника природы;

2) застройка территории;

3) осуществление заготовки и сбора недревесных лесных ресурсов, дикорастущих плодов, ягод, орехов, грибов, других пригодных для употребления в пищу лесных ресурсов, лекарственных растений, за исключением заготовки и сбора гражданами таких ресурсов для собственных нужд;

4) пользование недрами, за исключением использования подземных вод и родникового стока, в случае отсутствия негативного влияния на природные комплексы и объекты Памятника природы при наличии разрешительных документов в соответствии с законодательством Российской Федерации;

5) нарушение травяного и почвенного покрова;

6) нарушение всех форм рельефа;

7) проведение взрывных, буровых и изыскательских работ;

8) выжигание растительности;

- 9) размещение отходов;
- 10) разведение костров;
- 11) загрязнение охранной зоны вредными веществами, отходами и (или) иное негативное воздействие на охранную зону;
- 12) хранение и/или применение пестицидов и агрохимикатов;
- 13) деятельность, способная изменить гидрологический режим экологических систем Памятника природы;
- 14) уничтожение и/или повреждение специальных предупредительных аншлагов и информационных знаков.

2.2. На территории охранной зоны разрешается:

- 1) деятельность, направленная на сохранение Памятника природы;
- 2) проведение научных исследований и эколого-просветительской деятельности, при соблюдении режима особой охраны Памятника природы и правил пожарной безопасности в лесах;
- 3) проведение ремонта и реконструкции существующих, а также строительство и размещение новых стационарных и временных сооружений, связанных с выполнением задач, возложенных на Памятник природы, в установленном законодательством порядке;
- 4) осуществление реконструкции и капитального ремонта существующих линейных сооружений в соответствии с действующим законодательством;
- 5) осуществление противопожарных мероприятий;
- 6) установка специальных предупредительных аншлагов и информационных знаков.

2.3. В границах охранной зоны хозяйственная деятельность осуществляется с соблюдением положений об охранной зоне.

2.4. Функции по обеспечению установленного режима охранной зоны выполняет Министерство экологии и природных ресурсов Республики Крым, а также Государственное автономное учреждение Республики Крым «Белогорское лесное хозяйство».

2.5. Собственники, владельцы и пользователи земельных участков, расположенных в границах охранной зоны, а также все иные физические и юридические лица обязаны соблюдать установленный режим охранной зоны и несут за его нарушение административную, уголовную и иную установленную законодательством Российской Федерации ответственность.

2.6. Земельные участки в границах охранной зоны у собственников, землепользователей, арендаторов, обладателей сервитута не изымаются.

3. Государственный надзор в области охраны и использования территории охранной зоны

Государственный надзор в области охраны и использования территории охранной зоны осуществляется в соответствии с законодательством Российской Федерации, Республики Крым об особо охраняемых природных территориях.