

**ДЕПАРТАМЕНТ ОХРАНЫ ОБЪЕКТОВ  
КУЛЬТУРНОГО НАСЛЕДИЯ ЯРОСЛАВСКОЙ ОБЛАСТИ**

**ПРИКАЗ**

от 15.09.2020 № 108  
г. Ярославль

О включении выявленного объекта культурного наследия в единый государственный реестр объектов культурного наследия (памятников истории и культуры) народов Российской Федерации, об отказе во включении выявленного объекта культурного наследия в реестр

В соответствии со статьями 3.1, 18, 33 Федерального закона от 25 июня 2002 года № 73-ФЗ «Об объектах культурного наследия (памятниках истории и культуры) народов Российской Федерации», Положением о департаменте охраны объектов культурного наследия Ярославской области, утверждённым постановлением Правительства области от 17.06.2015 № 659-п «О департаменте охраны объектов культурного наследия Ярославской области», на основании акта государственной историко-культурной экспертизы от 18.05.2020

**ДЕПАРТАМЕНТ ОХРАНЫ ОБЪЕКТОВ КУЛЬТУРНОГО НАСЛЕДИЯ  
ЯРОСЛАВСКОЙ ОБЛАСТИ ПРИКАЗЫВАЕТ:**

1. Отказать во включении в единый государственный реестр объектов культурного наследия (памятников истории и культуры) народов Российской Федерации выявленного объекта культурного наследия «Ансамбль церкви Воскресения», 1814 г. – конец XIX века (Ярославская область, Гаврилов-Ямский район, дер. Сотьма).

2. Исключить выявленный объект культурного наследия «Ансамбль церкви Воскресения», 1814 г. – конец XIX века (Ярославская область,

Гаврилов-Ямский район, дер. Сотьма) из перечня выявленных объектов культурного наследия Ярославской области.

3. Уточнить сведения о выявленном объекте культурного наследия «Ансамбль церкви Воскресения: дом священника», кон. XIX в. (Ярославская область, Гаврилов-Ямский район, дер. Сотьма), исключив его из состава ансамбля церкви Воскресения и изложив его наименование в следующей редакции: «Сторожка церкви Воскресения».

4. Включить в единый государственный реестр объектов культурного наследия (памятников истории и культуры) народов Российской Федерации выявленный объект культурного наследия «Ансамбль церкви Воскресения: церковь Воскресения», 1814 г. (Ярославская область, Гаврилов-Ямский район, дер. Сотьма), в качестве объекта культурного наследия местного (муниципального) значения (памятника) «Церковь во имя Воскресения Христова с приделом св. Сергия Радонежского», 1804 – 1814 гг. (Ярославская область, Гаврилов-Ямский район, дер. Сотьма, д. 2).

5. Утвердить прилагаемые:

- границы территории объекта культурного наследия местного (муниципального) значения (памятника) «Церковь во имя Воскресения Христова с приделом св. Сергия Радонежского», 1804 – 1814 гг. (Ярославская область, Гаврилов-Ямский район, дер. Сотьма, д. 2);

- предмет охраны объекта культурного наследия местного (муниципального) значения (памятника) «Церковь во имя Воскресения Христова с приделом св. Сергия Радонежского», 1804 – 1814 гг. (Ярославская область, Гаврилов-Ямский район, дер. Сотьма, д. 2).

6. Контроль за исполнением приказа возложить на начальника отдела учёта объектов культурного наследия департамента Рязанову Т.В.

7. Приказ вступает в силу со дня его официального опубликования.

Директор департамента



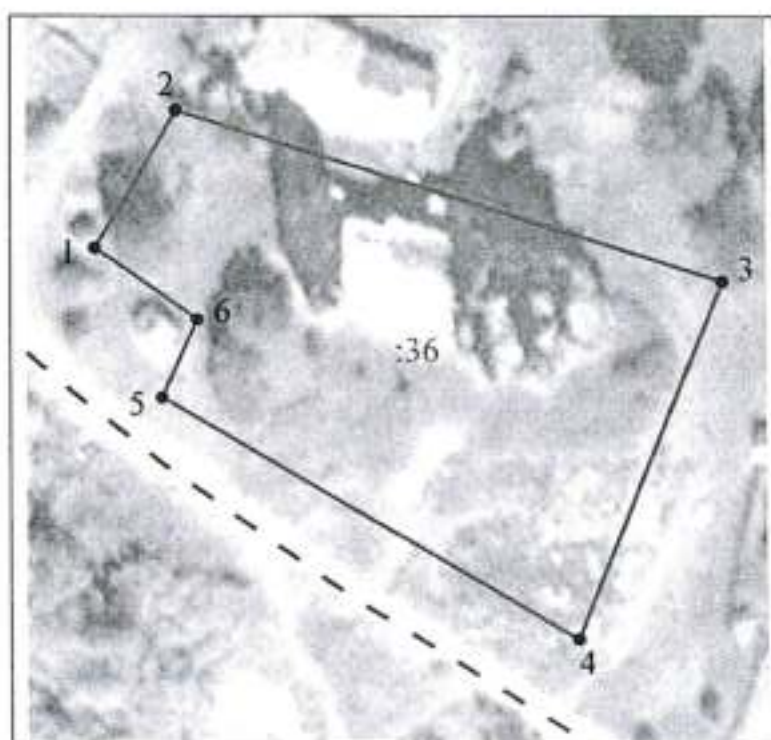
А.Е. Фильев

УТВЕРЖДЕНЫ  
приказом департамента  
охраны объектов  
культурного наследия  
Ярославской области  
от 15.09.2012 № 108

### ГРАНИЦЫ ТЕРРИТОРИИ

объекта культурного наследия местного (муниципального) значения  
(памятника) «Церковь во имя Воскресения Христова с приделом  
св. Сергия Радонежского», 1804 – 1814 гг. (Ярославская область,  
Гаврилов-Ямский район, дер. Сотьма, д. 2)

1. Схема границ территории объекта культурного наследия.



2. Координаты характерных (поворотных) точек границ территории  
объекта культурного наследия.

Номер характерной (поворотной) точки	Координаты характерных (поворотных) точек (система координат МСК-76)	
	X	Y
1	2	3
1	346433,58	1309519,00
2	346449,27	1309528,29
3	346429,86	1309590,36
4	346389,10	1309573,74
5	346416,55	1309526,60

1	2	3
6	346425,44	1309530,67
1	346433,58	1309519,00

### 3. Режим использования территории объекта культурного наследия.

На территории объекта культурного наследия разрешаются:

- проведение работ по сохранению объекта культурного наследия (меры, направленные на обеспечение физической сохранности и сохранение историко-культурной ценности объекта культурного наследия, предусматривающие консервацию, ремонт, реставрацию, приспособление объекта культурного наследия для современного использования и включающие в себя научно-исследовательские, изыскательские, проектные и производственные работы, научное руководство проведением работ по сохранению объекта культурного наследия, технический и авторский надзор за проведением данных работ);

- реконструкция, ремонт существующих дорог, инженерных коммуникаций, благоустройство, озеленение, установка малых архитектурных форм, информационных знаков и указателей, иная хозяйственная деятельность, не противоречащая требованиям обеспечения сохранности объекта культурного наследия и позволяющая обеспечить функционирование объекта культурного наследия в современных условиях, обеспечивающая недопущение ухудшения состояния территории объекта культурного наследия, включенного в единый государственный реестр объектов культурного наследия (памятников истории и культуры) народов Российской Федерации, поддержание территории объекта культурного наследия в благоустроенном состоянии;

- ведение мониторинга состояния объекта культурного наследия, территории объекта культурного наследия;

- проведение археологических работ.

На территории объекта культурного наследия запрещаются:

- строительство объектов капитального строительства и увеличение объемно-пространственных характеристик существующих на территории памятника объектов капитального строительства;

- проведение земляных, строительных, мелиоративных работ и иных работ, за исключением работ по сохранению объекта культурного наследия или его отдельных элементов, сохранению историко-градостроительной или природной среды объекта культурного наследия;

- установка рекламных конструкций, распространение наружной рекламы;

- осуществление любых видов деятельности, ухудшающих экологические условия и гидрологический режим на территории объекта культурного наследия, создающих вибрационные нагрузки динамическим воздействием на грунты в зоне их взаимодействия с объектом культурного наследия.

УТВЕРЖДЁН  
приказом департамента  
охраны объектов  
культурного наследия  
Ярославской области  
от 11.08.2020 № 108

## ПРЕДМЕТ ОХРАНЫ

**объекта культурного наследия местного (муниципального) значения  
(памятника) «Церковь во имя Воскресения Христова с приделом  
св. Сергия Радонежского», 1804 – 1814 гг. (Ярославская область,  
Гаврилов-Ямский район, дер. Сотьма, д. 2)**

Предметом охраны объекта культурного наследия местного (муниципального) значения (памятника) «Церковь во имя Воскресения Христова с приделом св. Сергия Радонежского», 1804 – 1814 гг. (Ярославская область, Гаврилов-Ямский район, дер. Сотьма, д. 2), являются:

- композиционные особенности здания, являющегося композиционной доминантой исторического населённого пункта – дер. Сотьмы;

- линейная объёмно-пространственная композиция здания, состоящего из следующих последовательно связанных объёмов: прямоугольной, близкой в плане к квадрату четырёхъярусной колокольни с верхним небольшим ярусом слухов; более широкой паперти со скруглёнными западными углами; более широкой прямоугольной в плане трапезной; двухсветного прямоугольного в плане четверика; трёхчастной апсиды, состоящей из боковых небольших «палаток», прямоугольных в плане с незначительно скруглёнными восточными сторонами, и центральной скруглённой части; исторические завершения объёмов, в том числе характер маковичной главки колокольни на глухом гранёном барабане; пятиглавие четверика на гранёных барабанах, средний из которых световой, характер маковичных главок с «перетяжками», образующими удлинённые «юбки», покрывающие верхнюю часть барабанов; характер исторических крыш паперти, трапезной, четверика и апсиды; характер кровельного покрытия – металл;

- местоположение, габариты, конфигурация и оформление проёмов на фасадах колокольни, в том числе заложенных: форма и осевое расположение крупных с арочными перемычками проёмов трёх основных ярусов колокольни, форма и расположение круглых проёмов слухов;

- местоположение, габариты, конфигурация и оформление первоначальных оконных проёмов: прямоугольная форма и осевое расположение оконных проёмов на фасадах паперти, трапезной, первого света четверика и апсиды; форма и осевое расположение оконных проёмов с лучковыми перемычками второго света четверика;

- местоположение, габариты, конфигурация и оформление овальных вертикального расположения проёмов на восточных фасадах «палаток»;

- сохранившиеся исторические кованые решётки кубоватого рисунка в оконных проёмах;

- капитальные стены из красного глиняного кирпича размером  $27 (27,5) \times 12,5 (13) \times 7,5$  см;

- композиция и архитектурно-художественное оформление фасадов колокольни, в том числе рельефно выделенный цоколь по периметру объёма; рельефно выделенные архивольты с клинчатыми замковыми камнями в оформлении проёмов основных ярусов; профилированные тяги, в том числе в интрадосах проёмов, на уровне пят архивольтов; плоские прямоугольные вертикальные ниши по сторонам проёмов; пилястры с профилированными базами и капителями в простенках ярусов на пьедесталах с прямоугольными плоскими нишами на лицевых сторонах; плоскими ниши в пазухах архивольтов; промежуточный карниз первого яруса с рядом крупных зубцов; суженное завершение первого яруса, состоящее из фриза, разделённого на каждом фасаде парными горизонтальными прямоугольными нишами, и профилированного венчающего карниза; цоколи в основаниях второго и третьего ярусов, оформленные прямоугольными плоскими нишами разных размеров, профилированные карнизы в завершениях второго и третьего ярусов; треугольные профилированные фронтоны на осях проёмов над карнизом третьего яруса; оформление яруса слухов вогнутыми гранями с выпущенными вогнутыми углами; оформление фасадов яруса слухов прямоугольными плоскими нишами на световых осях и расположенными над ними круглыми слухами в профилированном обрамлении; завершение яруса слухов профилированным карнизом с архивольтами над слуховыми проёмами;

- оформление глухого барабана колокольни рельефно выделенным цоколем; плоскими прямоугольными нишами на сторонах: на цоколе – горизонтальными, на барабанах – вертикальными; профилированный карниз в завершении;

- композиция и архитектурно-художественное оформление фасадов паперти, трапезной, четверика и алтарной апсиды, в том числе рельефно выделенный, повышенный с профилированным завершением цоколь по периметру, раскрепованный пьедесталами пилястр; на цоколе плоские прямоугольные горизонтальные ниши на световых осях; пилястры с профилированными базами и капителями, на пьедесталах в простенках; прямоугольная горизонтальная плоская ниша над оконным проёмом паперти на южном фасаде; оформление оконных проёмов трапезной, первого света четверика и основного объёма апсиды, ложных окон (ниш) по сторонам боковых частей апсиды: плоские прямоугольные горизонтальные ниши над боковыми проёмами, заполненные ромбовидными горизонтальными «досками»; плоские арочные ниши с небольшими арочными «досками» в них над центральными проёмами; тонкие контрналичники оконных проёмов; профилированный карниз с рядом зубцов в завершении паперти,

трапезной, первого света четверика и апсиды; оформление северного и южного фасадов второго света четверика угловыми с выпущенными углами и промежуточными пилястрами с профилированными капиталиями и базами, на пьедесталах; оформление оконных проёмов второго света наличниками с профилированными подоконными полками, клинчатыми замковыми камнями в лучковых перемычках, плоскими «ушками», повышенными навершиями с треугольными профилированными сандриками; тонкая профилированная архитравная тяга и уступчатый карниз с «выпущенными» углами и раскреповками по периметру четверика в завершении фасада; угловые огибающие пилястры во внутренних углах «палаток», обращённых к востоку;

- оформление восьмигранных барабанов четверика, глухих угловых и светового центрального, цоколями с плоскими прямоугольными нишками и профилированным карнизом в завершении; плоские вертикальные нишки с лучковыми перемычками, украшенные архивольтами с небольшими «гирьками» и замковыми камнями, на основных сторонах барабанов; огибающие лопатки на гранях барабанов; профилированный карниз в завершении; оконные проёмы с арочными перемычками на основных сторонах центрального барабана;

- оформление овальных оконных проёмов на восточных сторонах боковых частей апсиды («палаток») плоскими небольшими прямоугольными оконными нишами;

- исторический характер обработки фасадной поверхности – оштукатуренные поверхности наружных стен;

- историческая планировка в капитальных стенах, разделяющих объёмы: колокольню, паперть, трапезную, четверик и апсиду;

- материал, конструкция и характер связей капитальных стен, перекрытий объёмов здания: сомкнутые свод в перекрытии первого яруса колокольни; паперти, трапезной, четверика; конхи в перекрытии центральной части апсиды и боковых «палаток»; воздушные и внутрстенные связи;

- форма, габариты, местоположение ниш и проёмов во внутренних капитальных стенах здания;

- характер штукатурного профилированного обрамления оконных и западного входного проёма четверика;

- характер росписей четверика (фотографическое изображение росписей четверика приведено в приложении к настоящему предмету охраны).

Приложение  
к предмету охраны объекта  
культурного наследия

**ФОТОГРАФИЧЕСКОЕ ИЗОБРАЖЕНИЕ**  
росписей четверика

